

## ΕΚΘΕΣΕΙΣ

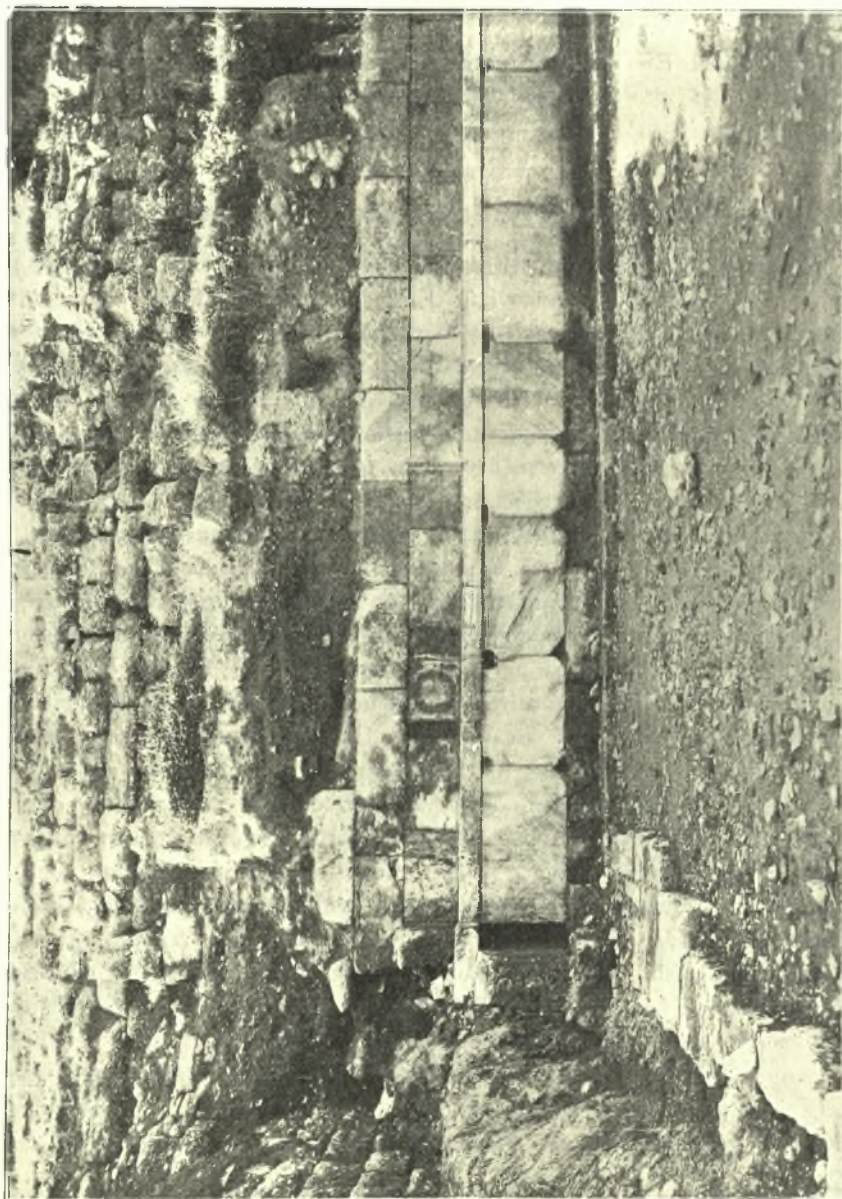
### ΠΕΡΙ ΤΩΝ ΕΡΓΑΣΙΩΝ ΤΗΣ ΑΡΧΑΙΟΛΟΓΙΚΗΣ ΕΤΑΙΡΕΙΑΣ ΚΑΤΑ ΤΟ ΕΤΟΣ 1931

#### 1. ΑΝΑΣΚΑΦΗ ΤΟΥ ΕΝ ΑΘΗΝΑΙΣ ΩΔΕΙΟΥ ΤΟΥ ΠΕΡΙΚΛΕΟΥΣ

Συνεχίζων τὴν ἀπὸ τοῦ 1914 διὰ τοῦ μακαρίτου Παν. Καστριώτου ἐνεργουμένην ὑπὸ τῆς Ἀρχαιολογικῆς Ἑταιρείας ἀνασκαφὴν τοῦ Ὁδείου τοῦ Περικλέους, ἐπελήφθη ἐφέτος τῆς ἀποχωματώσεως τῆς Β.Δ. γωνίας τοῦ κτηρίου, ἣν ἐκάλυπτε ἐπίχωσης ὕψους 5 καὶ πλέον μέτρων. Σκοπὸς τῆς ἐφετινῆς σκαφῆς, γενομένης κατ' Ἰούλιον καὶ Δεκέμβριον, ἦτο ἀφ' ἑνὸς μὲν ἡ ἀποκάλυψις τῆς δυτικῆς πλευρᾶς τοῦ Ὁδείου, ἀφ' ἑτέρου δ' ὁ καθορισμὸς τῆς θέσεως ἐνίων ἐκ τῶν βασταζόντων τὴν ὀροφὴν τοῦ κτηρίου ἐσωτερικῶν κιόνων. Ἡ ἀφαίρεσις τῆς ἐπιχώσεως ἡλευθέρωσε πράγματι τὴν Β.Δ. γωνίαν δὲν ἀπεκάλυψεν ὅμως δυστυχῶς τὰς ἐν τῷ σκαφέντι τμήματι ἀναμενομένας, κατ' ἀντιστοιχίαν πρὸς τὰς ἐν τῷ ἀνατολικῷ τμήματι πάλαι εὐρεθείσας, βάσεις. Ἀπεξημιώθη ὅμως τοῦλάχιστον ἐκ τῆς καλῆς διατηρήσεως τοῦ παρὰ τὴν Β.Δ. γωνίαν τμήματος τοῦ σχηματίζοντος τὴν βόρειον πλευρὰν τοῦ Ὁδείου τοίχου, οὗτινος δὲν εὐρέθησαν μὲν τὰ μαρμάρινα πιθανῶς ἐδώλια, ἅτινα ἐξετείνοντο παρὰ τὸν πόδα τοῦ τοίχου, ἐσώθησαν ὅμως καὶ οἱ ἔξ Ὑμηττείου μαρμάρου ὀρθοστάται καὶ ἡ ἐκ μαρμάρου Πεντέλης ὑπερθεῖν αὐτῶν στενὴ (0.225) καὶ ἐλαφρῶς ἐξέχουσα (0.015) ζώνη καὶ τέλος, δύο καὶ παρὰ τὴν γωνίαν τρεῖς στρώσεις μεγάλων κανονικῶν πλίνθων ἐκ πώρου, ἔξ ὧν συνίσταντο τὰ ἄνω μέρη τοῦ τοίχου (εἰκ. 1). Ἐπὶ τῶν τελευταίων δὲ μάλιστα τούτων διετηρήθη εἰς ἱκανὰ μέρη καὶ τὸ καλύπτον ποτὲ αὐτὰς λευκὸν κονίαμα, ὅπερ, ὡς μαρτυροῦσι ὀριζόντιοι καὶ κατακόρυφοι ἐρυθραὶ ταινίαι πλάτους 0,055, διηρεῖτο εἰς πίνακας φέροντας παραστάσεις. Μία δὲ τοιαύτη παράστασις διεσώθη ἐπὶ τοῦ τρίτου ἀπὸ τῆς γωνίας λίθου τῆς πρώτης σειρᾶς, εἰκονίζουσα στέφανον δάφνης (εἰκ. 2) καὶ παρ' αὐτόν, δεξιᾷ, μικρὸν ἐρυθρὸν παναθηναϊκὸν ἀμφορέα μετὰ κλαδίσκου φοίνικος. Εἶναι δ' ἡ παράστασις αὕτη συνήθως μὲν ἀναμνηστικὴ ἀγωνιστικῆς τινος νίκης<sup>1</sup> ἐνταῦθα δὲ πιθανῶς μουσικῆς.

Καὶ τὸ μὲν βόρειον σκέλος τῆς Β.Δ. γωνίας διετηρήθη, ὡς ἄνω περιεγράφη, εἰς μῆκος 15 περίπου μέτρων· δὲν συμβαίνει ὅμως τὸ αὐτὸ καὶ διὰ

<sup>1</sup> Πρβλ. ὁμοίας παραστάσεις ἐπὶ τοιχογραφιῶν τῆς Δήλου *M. Bulard Peintures murales de Délos* ἐν *Expl. Arch. de Délos Fasc. IX* πίν. IX καὶ εἰκ. 22 καὶ 38 καὶ ἐπὶ μωσαϊκῶν δαπέδων τῆς αὐτῆς νήσου *Monuments Piot XIV*, 1908 πίν. X, A.



Εἰκ. 1. ᾽Αποψις τῆς ΒΔ. γωνίας τοῦ Ὁδείου ἐκ τοῦ ἐσωτερικοῦ.



τὸ δυτικόν, ὅπερ εὐθὺς μετὰ τὴν γωνίαν εἶνε κατεστραμμένον καὶ ὄρατὸν μόνον κατὰ τὴν εὐθυντηρίαν, ἣν καὶ ἡδυνήθην νὰ παρακολουθήσω, οὐχὶ ἄνευ διαλειμμάτων, ἐφ' ἱκανὸν μῆκος πρὸς δυσμὰς (22,50) ἤτοι μέχρι περιίπου



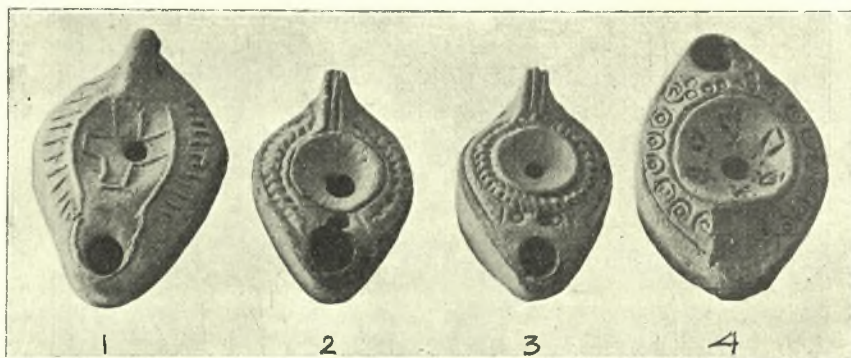
Εἰκ. 2. Τοιχογραφία ἐπὶ τοῦ βορείου τοίχου τοῦ Ὁδείου.

τῆς καμπῆς, ἣν κάμνει τὸ παραλλήλως πρὸς τὴν δυτικὴν πλευρὰν τοῦ Ὁδείου βαῖνον ἀνατολικὸν ἀνάλημμα τοῦ Διονυσιακοῦ θεάτρου<sup>1</sup>. Πέραν τοῦ ση-

<sup>1</sup> Ὅρα τὸ ἐν Ἀρχ. Ἐφημ. 1922 σελ. 26 δημοσιευθὲν καὶ ὑπ' ἐμοῦ συνταχθὲν τοπογραφικὸν διάγραμμα τῆς περιοχῆς τοῦ Ὁδείου.

μείου τούτου καὶ αὐτὴ ἡ εὐθυνητήρια τοῦ δυτικοῦ τοίχου τοῦ Ὁδείου εἶναι κατεστραμμένη.

Τὸ μεταξὺ τῶν τοίχων τῶν δύο κτηρίων (Ὁδείου καὶ Θεάτρου) καταλειπόμενον κενὸν εἶναι μόλις 1.35 μ. ἀποτελεῖται δ' ἐκ σεσαθρωμένου ἀργιλικκοῦ



Εἰκ. 3. Χριστιανικοὶ λύχνοι ἐκ τῆς ἐπιχώσεως τοῦ Ὁδείου.

βράχου (κιμιλιάς) ὑψουμένου παρὰ τὴν Β.Δ. γωνίαν 2 μέτρα ὑπὲρ τὴν εὐθυνητήριαν τοῦ Ὁδείου. Σημειωτέον δ' ὅτι, ἐν ἀντιθέσει πρὸς τὸν βόρειον τοῖχον, ὅστις ἦτο διπλοῦς, ἵνα δύναται νὰ στηρίξῃ τὰ ὀπισθεν αὐτοῦ χώματα τῆς κλιτύος τῆς Ἀκροπόλεως καὶ τοῦ εἰς τὸ ἄνω διάζωμα τοῦ θεάτρου



Εἰκ. 4. Ὅψις τοῦ πυθμένου τῶν λύχνων τῆς εἰκόνης 3.

ἄγοντος δρόμου, ὁ δυτικὸς ἦτο ἀπλοῦς. Ὡς δ' ὁ βόρειος οὕτω καὶ ὁ δυτικὸς ἔφερεν εἰς τὸ κάτω μέρος ἐδώλια, ἅτινα ἐστηρίζοντο ἐπὶ εἰδικοῦ ἐξέχοντος θεμελίου, ὅπερ διεσώθη, ἐν ᾧ τὰ ἐδώλια ἀπεσπάρσθησαν ἀργότερον, ἵνα χρησιμοποιηθῶσιν ἀλλαχοῦ.

Κατὰ τὴν διάρκειαν τῆς σκαφῆς συνήντησα εἰς μικρὸν ἀπὸ τῆς ἐπιφανείας τῆς ἐπιχώσεως βάθος (1 - 1,50 μ.) πίθους, τοὺς μὲν κτιστοὺς, τοὺς δὲ πηλίνους, εὐθύς δ' ὑπὸ τούτους τάφους χριστιανικοὺς κεραμοσκεπεῖς ἄνευ ἄλλου τινὸς κτερίσματος πλὴν τινων πτωχῶν ἀγανώτων λύχνων μὲ τὸ χαρακτηριστικὸν διὰ τὴν χριστιανικὴν ἐποχὴν ἐλλειψοειδὲς σχῆμα. Τούτων εἰς μὲν (εἰκ. 3, 1), φέρει ἐν τῷ μέσῳ κοιλώματι σταυρόν, κατὰ τὴν παρυφὴν παραλλήλους γραμμάς, εἰς δὲ τὸν πυθμένα μέγα φύλλον<sup>1</sup> (εἰκ. 4, 1). Δύο ἄλλοι (εἰκ. 3, 2 καὶ 3) φέρουσιν ἐν τῷ μέσῳ μὲν κογχυλιωτόν τι κόσμημα κατὰ δὲ τὴν παρυφὴν στέφανον καὶ ὀπισθεν ἐν ἡ δύο φύλλα (εἰκ. 4, 2, 3). Τέλος εἰς (εἰκ. 3, 4) φέρει ἐντυπον μὲν ἐν τῷ μέσῳ κόσμημα, κατὰ τὴν παρυφὴν ἐντύπους ὁμοκέντρους



Εἰκ. 5. Λύχνοι μετ' ἐπιγραφῆς Χιόνης.

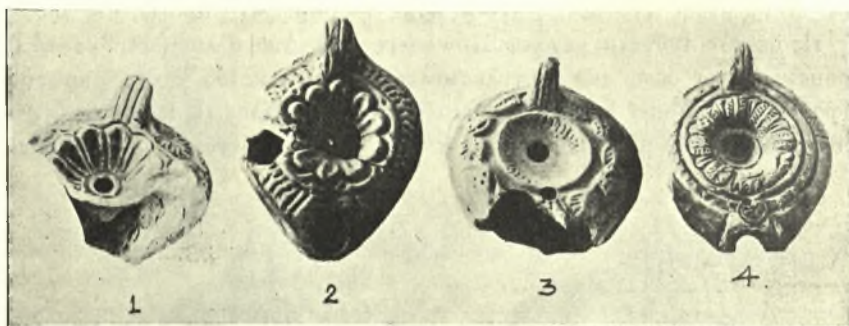
κύκλους, κατὰ δὲ τὸν πυθμένα (εἰκ. 4, 4) μέγα φύλλον. Μᾶλλον ἐνδιαφέροντες εἶναι δύο, δυστυχῶς τεθραυσμένοι, λύχνοι, ὧν διετηρήθη μόνον ὁ πυθμὴν φέρων τὴν ἐπιγραφὴν (σῆμα) τοῦ καὶ ἄλλοθεν<sup>2</sup> γνωστοῦ παλαιοχριστιανικοῦ ἐργαστηρίου τῆς Χιόνης (εἰκ. 5). Ἐν τῷ αὐτῷ δὲ στρώματι συνήντησα καὶ ἄλλους χριστιανικοὺς λύχνους, ὧν οἱ μὲν (εἰκ. 6) φέρουσιν ἐν τῷ κέντρῳ ζωηρῶς ἀναγλύφους, δεκαφύλλους ρόδακας (εἰκ. 6, 1, 2) κατὰ δὲ τὴν παρυφὴν στέφανον ἢ κληματίδα, οἱ δὲ (εἰκ. 6, 3, 4) ἄνθος ἐν τῷ μέσῳ ἢ κογχυλιωτόν

<sup>1</sup> Πολὺ ἀγαπητὴ ἦτο ἡ παράστασις μεγάλων φύλλων, ἰδίᾳ συκομορεάς, κατὰ τὴν παλαιοχριστιανικὴν ἐποχὴν. Τὰ συναντῶμεν συχνότατα ἐπὶ κοπτικῶν ὑφασμάτων, ἅτινα εὐρέθησαν εἰς τάφους τῆς Αἰγύπτου.

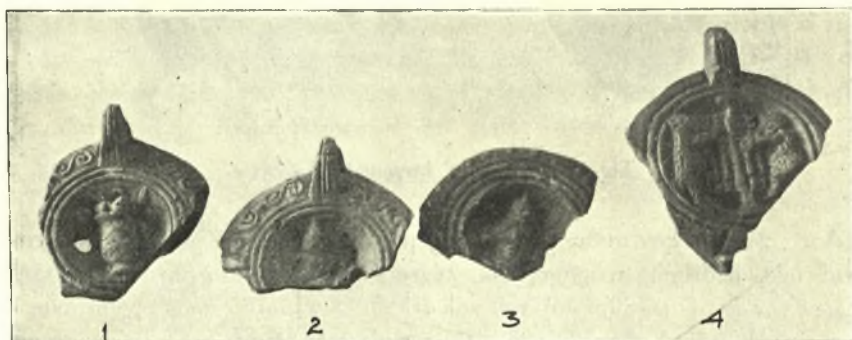
<sup>2</sup> Ἀθῆναι Βασιλικὴ Ἰλίου Σωτηρίου Ἀρχ. Ἐφημ. 1919, 14, Κεραμεϊκὸς (Μουσεῖον. Ἀδημοσίετοι εἰσέτι). Ἀντρον Πάρνηθος Ρωμαῖος Ἀρχ. Ἐφ. 1906, 113. Σπήλαιον Βάφης Basset Amer. Journ. of arch. 1903, 345 καὶ 348. Κόρινθος O. Broneer Korinth IV<sub>2</sub>. Πίν. XXXIII 1355. Δῆλος W. Deonna B. C. H. XXXII, 175. Ἐφεσσος H. B. Walters Catalogue of lamps in the British Museum No 1356.



κόσμημα καὶ κληματίδας ἢ κύκλους διὰ στιγμῶν κατὰ τὴν περιφέρειαν. Τέλος μικρὸν κατωτέρω εὐρέθησαν καὶ λύχνοι μετὰ παραστάσεων ἐν τῷ κοίλῳ κέντρῳ καὶ κύκλων ἢ ἑλικοειδῶν κοσμημάτων κατὰ τὴν παρυφὴν (εἰκ. 7). Οὕτω ἐπὶ ἐνὸς μὲν εἰκονίζεται κάνιστρον πλήρες καρπῶν<sup>1</sup> (εἰκ. 7, 1) ἐπὶ ἄλλον προτομὴ μετὰ διαδήματος βλέπουσα πρὸς τ' ἀριστερὰ (εἰκ. 7, 2) ἐπὶ τρίτου ἄρκτος<sup>2</sup>



Εἰκ. 6. Χριστιανικοὶ λύχνοι ἐκ τῆς ἐπιχώσεως τοῦ Ὁρδείου.



Εἰκ. 7. Ρωμαϊκοὶ λύχνοι ἐκ τῆς ἐπιχώσεως τοῦ Ὁρδείου.

(εἰκ. 7, 3) ἐπὶ δὲ τοῦ τετάρτου ἄρκτος ὀρθὴ καὶ θηριομάχος ἑκατέρωθεν τοῦ κοχλίου<sup>3</sup> (εἰκ. 7, 4). Τὸ τελευταῖον τοῦτο θέμα εἶναι λίαν σύνηθες ἐπὶ λύχνων τῶν αὐτοκρατορικῶν ρωμαϊκῶν χρόνων.

<sup>1</sup> Ὁμοιον ἐν *Κορίνθῳ* Broneer ἔ.ἀ. σελ. 270 εἰκ. 195 καὶ *Δελφοῖς* Fouilles de Delphes V, εἰκ. 823.

<sup>2</sup> Περὶ τῆς σημασίας τῆς ἄρκτου ὡς δαίμονος ὄρα *Deubner Phobos* ἐν *Atl. Mitt.* 1920, 260.

<sup>3</sup> Ὅρα σχετικῶς *Friedländer Sittengeschichte* II, 402 σημ. 3. Περὶ δὲ τοῦ κοχλίου *Daremberg-Saglio Dict. d. Ant.* ἐν λ. cochlea.

Ἐν μέτρον κατωτέρω ἢ σκαπάνη συνήνη-  
τησε νέον στρώμα ρωμαϊκόν, ἐν τῷ ὁποίῳ  
ὅμως περιέργως εὐρέθησαν ἀναμιξ κακότεχνον  
πήλινον ρωμαϊκὸν εἰδῶλιον καὶ λαβὴ φια-  
λοειδοῦς τριβλίου ἀπολήγουσα εἰς κεφαλὴν  
κριοῦ<sup>1</sup> μετ' ὀστράκων τοῦ 6<sup>ου</sup>, 5<sup>ου</sup> καὶ 4<sup>ου</sup>  
π. Χ. αἰῶνος. Ταῦτα φαίνεται ὅτι κατέπεσαν  
ἐκ τῆς Ἀκροπόλεως κατὰ τὸ τέλος τῆς ρω-  
μαϊκῆς ἐποχῆς.

Ἐπὶ δὲ τοῦ τελευταίου ἀμμόδους κάτω  
χαλικώδους δ' ἄνω στρώματος ἦτοι τοῦ εὐθὺς  
ὑπὲρ τὸ δάπεδον τοῦ Ὤδείου ἐπικαθημένου,  
ἐγένοντο τὰ ἐξῆς εὐρήματα:

1<sup>ον</sup> Βωμίσκος μαρμαρίνος τετράγωνος,  
ὀλικοῦ ὕψους 0,37 (εἰκ 8) φέρων ἄνω 4 ἀνθε-  
μοειδῆ ἀκρωτήρια καὶ ἐν τῷ μέσῳ συμφυᾶ  
φιάλην χάριν τῶν σπονδῶν.

2<sup>ον</sup> Τεμάχιον πηλίνου στρωτήρος κεράμου, πάχους 0.055, ἐφ' οὗ ἔγκοιλον  
διὰ μήτρας ὀρθογώνιον 0.065×0.085 μὲ τὰ γράμματα Ε καὶ Ρ ἑκατέρωθεν  
κηρυκείου (εἰκ. 9). Ἡ εὐρεσίς  
του ἐν συνδυασμῷ καὶ πρὸς  
τὸ ὑπὸ τοῦ Καστριώτη (Ἀρχ.  
Ἔφημ. 1917 σελ. 156) εὐρε-  
θὲν ἀνάγλυφον ὑποδηλοῖ τὴν  
γεινίασιν τοῦ Ὤδείου πρὸς  
τι ἱερὸν Ἑρμοῦ.



Εἰκ. 9. Στρωτὴρ κέραμος μετ' ἐγκοίλου σήματος.



Εἰκ. 8. Βωμίσκος ἐκ τοῦ Ὤδείου.

3<sup>ον</sup> Τὸ κάτω ἡμισυ μαρ-  
μαρίνου, διακοσμητικοῦ προ-  
φανῶς, προσωπείου, ἱκανῶς  
ἐφθαρμένου.

4<sup>ον</sup> Ἀγκὼν κεκαμμένος  
κολοσσαίου μαρμαρίνου ἀγάλ-  
ματος, ἐργασίας ρωμαϊκῆς.

5<sup>ον</sup> Ἄπουν καὶ ἄχειρον ἀγαλμάτιον Ἀρτέμιδος (εἰκ. 10) βαινούσης πρὸς  
τ' ἀριστερᾷ καὶ στρεφούσης τὴν κεφαλὴν. Ἡ θεὰ φέρει τὸν ἰδιάζοντα  
αὐτῇ βραχὺν χιτῶνα ὑψηλὰ ἐξωσμένον. Ἐπὶ τῆς ράχews διακρίνεται ἡ φαρέ-

<sup>1</sup> Ὅμοιαι λαβαὶ εὐρέθησαν καὶ ὑπὸ Π. Καστριώτη καὶ εἰκονίσθησαν ἐν Ἀρχαιολ.  
Ἔφημ. 1914 σελ. 154 εἰκ. 14.

τρα καὶ τὸ ἐν σχήματι μηνίσκου κολπούμενον ἱμάτιον. Ἡ κόμη εἶναι ἐμπρὸς ἀναδεδεμένη εἰς ἄμμα (φιόγκον). Ἡ ὅλη στάσις καὶ διάθεσις ἐνθυμίζει τὸν συνήθη τύπον τῆς κυνηγέτιδος Ἀρτέμιδος τῶν Βερσαλλιῶν. Ἡ ἐργασία τοῦ ἀγαλματίου εἶναι ἀμελῆς ρωμαϊκῇ τοιούτους δ' ἄλλως τε χρόνους



Εἰκ. 10. Ἀγαλμάτιον Ἀρτέμιδος ῥωμαϊκῶν χρόνων.

ἐμφαίνει καὶ ἡ τὸ ἐλεφαντοστοῦν μιμουμένη λείανσις, ἣν δεικνύει τὸ μάρμαρον. (Σφζόμενον ὕψος 0,25).

6ον Ἀγαλμα μαρμαρίνον ἀνδρικόν, μικρότερον τοῦ φυσικοῦ μεγέθους, νεαροῦ Ἀπόλλωνος πιθανώτατα ἢ Διονύσου, ὡς ἐμφαίνεται ἐκ τῶν ἐπὶ τῶν ὤμων ἐμπρὸς καὶ τῆς ῥάχεως ὀπισθεν καταπιπτόντων βοστρύχων (εἰκ. 11). Εἶναι δυστυχῶς ἀκέφαλον, ἄνευ τῶν ἄκρων χειρῶν, ἐστερημένον δὲ τοῦ μὲν δεξιοῦ ποδὸς μέχρι τοῦ μηροῦ, τοῦ δὲ ἀριστεροῦ μέχρι σχεδὸν τοῦ γόνατος. Ἐκ τῆς



διαθέσεως τῶν μυῶν τοῦ κορμοῦ δύναται τις νὰ συμπεράνη τὴν στάσιν του. Ὁ θεὸς ἐστήριξε τὸ βάρος τοῦ σώματος ἐπὶ τοῦ δεξιοῦ ποδὸς εἶχε δὲ τὸν ἀριστερὸν κεκαμμένον καὶ κατὰ τι ὀπισθοχωρημένον. Τῶν δὲ χειρῶν του ἡ μὲν δεξιὰ ἦτο πρὸς τὰ κάτω τεταμμένη καὶ ἐστηρίζετο πιθανῶς ἐπὶ τινος κορμοῦ



Εἰκ. 11. Ἄγαλμα νεαροῦ Ἀπόλλωνος ἢ Διονύσου.

δένδρου, μεθ' οὗ τὸ σῶμα συνήπτετο διὰ τεμαχίου μαρμάρου, οὗτινος διασφί-  
ζεται μικρὸν τμήμα ἐπὶ τοῦ μηροῦ (εἰκ. 11), ἡ δὲ ἀριστερὰ χεὶρ ἦτο κεκαμμένη  
πρὸς τὰ ἐμπρός, ὡς δεικνύει μικρὸν τμήμα μαρμάρου σφζόμενον ἐπὶ τῆς ἀρι-  
στερᾶς πλευρᾶς τοῦ κορμοῦ, θὰ ἐκράτει δὲ πιθανῶς σύμβολόν τι ἢ φιάλην.

Ἀρίστη εἶναι ἡ ἐργασία τοῦ ἐμπροσθίου μέρους τοῦ κορμοῦ, ἐν ᾧ τοῦναντίον ἡ ὀπισθία ὄψις αὐτοῦ εἶναι ἀδρότερον εἰργασμένη. Εἰκάζω, ὡς ἐκ τούτου, ὅτι τὸ ἄγαλμα θὰ ἵστατο πρὸ τινος τοίχου ἢ ἐντὸς κόγχης. Ἀξία λόγου εἶναι ἡ ἀκριβεστάτη ἀπόδοσις τῶν μυικῶν κυματισμῶν, δι' ὧν παράγεται ἡ αἰσθησις θερμῆς, ζωντανῆς σαρκός. Ὁ ρυθμὸς ἐν γένει τοῦ κορμοῦ τούτου εἶναι ὑγρὸς καὶ ἀπαλός, ὃ δὲ ἄξων του σχηματίζει τὴν χαρακτηριστικὴν ἐλικοειδῆ γραμμὴν τῶν Πραξιτελείων ἔργων. Δὲν διστάζω διὰ τοῦτο νὰ τὸν θεωρήσω ὡς ἄριστον ρωμαϊκὸν ἀντίγραφον Πραξιτελείου ἔργου.

Ὁ ἀνωτέρω περιγραφεὶς κορμὸς εὐρέθῃ πρηνῆς πρὸ τοῦ βορείου τοίχου μὲ διεύθυνσιν κάθετον πρὸς αὐτόν· δὲν εἶναι ἐπομένως ἀπίθανον νὰ ἦτο



Εἰκ. 12. Βωμὸς ἐν σχήματι ὀμφαλοῦ εὐρέθεις ἐν τῷ Ὁρδεῖ.

ἰδρυμένος παρὰ τὸν πόδα τοῦ εἰρημένου τοίχου. Ἐνισχυτικὸν τῆς ὑποθέσεως ταύτης συνάμα δὲ καὶ διαφωτιστικὸν τῆς αὐτότητος τοῦ θεοῦ ἔρχεται τὸ ἐξῆς σπουδαῖον εὑρημα, γενόμενον ὀλίγα πρὸ τοῦ βορείου τοίχου μέτρα (3,60) καὶ εὐθὺς παρὰ τὸν περιγραφέντα κορμόν, εἶναι δὲ τοῦτο:

7<sup>ον</sup> Βωμὸς ἐκ σκληροῦ πώρου λίθου ἔχοντος τὸ σχῆμα ὀμφαλοῦ (εἰκ. 13). Τὸ ὕψος του εἶναι 0.70, ἡ δὲ κάτω διάμετρος 0.80. Ἐπὶ τῆς ἄνω αὐτοῦ ἐπιφανείας φέρει κυκλωτερῇ κοιλότητι, διαμέτρου 0.16 καὶ βάθους 0.15, χάριν τῶν σπονδῶν. Ἡ ἐξωτερικὴ ἐπιφάνεια τοῦ βωμοῦ ἦτο ἐπικεχρισμένη διὰ λευκῆς κονίας ἐφ' ἧς ἦτο ἐξωγραφημένον δι' ἐρυθροῦ χρώματος ἀγρηνόν. Πέριξ δὲ τῆς βάσεως τοῦ βωμοῦ εὐρέθησαν πολλὰ ἔχνη πυρᾶς, ἐξ ὧν βεβαιούμεθα ὅτι ὁ βωμὸς ἵσταται κατὰ χώραν. Ἐκ δὲ τοῦ σχήματος—ὅπερ σημειωτέον συναν-

τᾶται εἰς βωμόν, τὸ πρῶτον ἐνταῦθα<sup>1</sup> καθόσον τοῦλάχιστον γνωρίζω, — καὶ ἐκ τῆς δι' ἄγρηνου διακοσμήσεως, δύναται τις νὰ συναγάγῃ ὅτι εὐρισκόμεθα πρὸ βωμοῦ Ἀπόλλωνος. Ἀφ' οὗ δὲ ὁ περιγραφεὶς κορμὸς εὐρέθῃ πρηνὴς εὐθύς πρὸ τοῦ βωμοῦ καὶ πρὸ τοῦ τοίχου φυσικὸν εἶναι νὰ συμπεράνωμεν ὅτι ὁ βωμὸς ἀνῆκεν εἰς τὸ ἄγαλμα, ὅπερ, τούτου ἕνεκα, θὰ εἰκόνιζε τὸν Ἀπόλλωνα, θεὸν καὶ προστάτην τῶν ἐν τῷ 'Ωδεῖῳ τελουμένων μουσικῶν ἀγώνων. Πάντως ἡ ἐντὸς τοῦ κτηρίου τοῦ 'Ωδείου παρουσία βωμοῦ πρὸς ἐμπύρους θυσίας ξενίζει τινα καὶ τὸν ἄγει νὰ ὑποθέσῃ ὅτι τὸ ἱερὸν θὰ ἰδρῦθῃ ὅταν τὸ κτήριον θὰ κατέστη, εἰς πολὺ μεταγενεστέρους χρόνους, ὕπαιθρον.

8<sup>ον</sup> δὲ καὶ τελευταῖον εὔρημα ἀναφέρω βάθρον τριγωνικὸν καμπυλό-



Εἰκ. 13. Βάσις ἐνεπίγραφος χορηγικοῦ τρίποδος.

πλευρον (εἰκ. 13) ὕψους 0.21 φέρον ἐπὶ τῆς ἄνω αὐτοῦ ἄδρομερῶς εἰργασμένης ἐπιφανείας τέσσαρας κυκλωτερεῖς ὀπάς, μίαν μεγάλην ἐν τῷ μέσῳ (διαμ. 0.27), καὶ ἀνὰ μίαν παρ' ἐκάστην γωνίαν (διαμ. 0.15). Εἶναι προφανὲς ὅτι ἐντὸς τῶν εἰρημένων ὀπῶν ἐστερεοῦντο κατὰ μὲν τὰς γωνίας οἱ πόδες χαλκοῦ τινος τρίποδος κατὰ δὲ τὴν μέσσην, τῇ βοηθείᾳ κιονίσκου, ὁ λέβης αὐτοῦ. Ἦτο δ' ὁ τρίπους οὗτος ἀνάθημα ἀναμνηστικὸν νίκης τινὸς δραματικῆς, ὥς διδάσκει ἡ ἐπὶ δύο κατακορύφων πλευρῶν τοῦ βάθρου κεχαραγμένη ἐπιγραφή.

<sup>1</sup> Ὁμαλόμορφος βωμὸς χαρακτηριζόμενος καὶ διὰ τῆς ἐπιγραφῆς ΒΟΜΟΣ εὐρεται καὶ ἐπὶ τοῦ μελανομόρφου ἀγγείου Gerhard Vasenbilder CCXXIII, *Reinach Répert. Des vases peints* II, 111, *Middleton Journ. of Hell. Studies* 1888, 301.



Ο ΔΗΜΟΣ ΕΧΟΡΗΓΕΙ ΣΩΝΙΚΟΣ ΗΡΧΕΝ  
 ΑΓΩΝΟΘΕΤΗΣ ΔΡΑΚΟΝΤΙΔΗΣ ΔΡΑΚΟΝΤΟΣ ΠΑΙΑΝΙΕΥΣ  
 ΠΑΝΔΙΟΝΙΣ ΠΑΙΔΩΝ ΕΝΙΚΑ ΝΙΚΟΚΛΗΣ ΑΘΗΝΑΙΟΣ ΗΥΛΕΙ  
 ΣΩΣΙΒΙΟΣ ΑΘΗΝΑΙΟΣ ΕΔΙΔΑΣΚΕΝ.

ὕψ. γραμμάτων 0.026, διάστ. 0.02.

Τὸ βάθρον εὐρέθῃ ἀνεστραμμένον παρὰ τὸν βωμὸν (εἰκ. 13), κατέπεσε δέ, πιθανότατα, ἐκ τῶν ὑπεράνω τοῦ βορείου τοίχου τοῦ Ὡδείου μερῶν ἔνθα πολλὰ ἴσαντο χορηγικὰ μνημεῖα.

Ἡ ἐπιγραφὴ ἔχει τὸν συνήθη τύπον τῶν ἐλληνιστικῶν χορηγικῶν ἀναγραφῶν. Ἐκ τοῦ ὀνόματος τοῦ ἄρχοντος Σωνίκου συνάγεται ὅτι ἐχαράχθη τὸ 175/4<sup>1</sup> ἢ τὸ 176/5<sup>2</sup>.

Ἐν καταλόγῳ ἐφηβευσάντων ἐπὶ ἄρχοντος Φιλόνεω (IG II, 338) ἀναφέρεται καὶ τις Δρα]ΚΟΝΤΙΔΗΣ Δ- - - - -Σ ΠΑΙΑΝΙΕΥ[ς ἐκ τῆς Πανδιονίδος φυλῆς<sup>3</sup>. Τὸ πατρωνυμικὸν τοῦ ἐφήβου τούτου πρέπει, κατὰ τὴν ἡμετέραν ἐπιγραφὴν, ν' ἀποκατασταθῇ ἀσφαλῶς εἰς **Δράκοντος**. Τὸ ἔτος τῆς ἀρχῆς τοῦ Φιλόνεω δὲν ἦτο μέχρι τοῦδε ἀσφαλῶς καθορισμένον· ὁ Dinsmoor<sup>4</sup> ἐσχάτως ἐτοποθέτησεν αὐτὸ εἰς τὸ 256/5· ἂν λοιπὸν ὁ Δρακοντίδης διετέλεσεν ἐφηβος ἐπὶ Φιλόνεω ἦτοι τὸ 256/5, ἐπὶ Σωνίκου, ἦτοι τὸ 176/5, θὰ εἶχεν ἡλικίαν ἄνω τῶν 98 ἐτῶν. Νομίζω διὰ τοῦτο πιθανώτερον ὅτι ὁ Δρακοντίδης τῆς ἡμετέρας ἐπιγραφῆς δὲν εἶναι ὁ αὐτὸς πρὸς τὸν ἐν τῷ καταλόγῳ IG II, 338 ἀναφερόμενον, ἀλλ' ἐγγονος αὐτοῦ.

Διὰ τὰ λοιπὰ πρόσωπα τῆς ἐπιγραφῆς, Νικοκλέα καὶ Σωσίβιον, αἵτινα χαρακτηρίζονται ἀπλῶς διὰ τοῦ δημοτικοῦ Ἀθηναῖος, δὲν ἠδυνήθην νὰ εὔρω σχετικὴν τινα πληροφορίαν.

A. K. ΟΡΛΑΝΔΟΣ

<sup>1</sup> Ferguson. The Athenian Archons 1899, 59 § 48. Kolbe Die Attischen Archonten. Berlin 1908 σελ. 100.

<sup>2</sup> Dinsmoor. The Archons of Athens in the Hellenistic age, Cambridge 1931 σ. 257.

<sup>3</sup> Kirchner Prosopographia Attica 1903, ἀριθ. 4552.

<sup>4</sup> The Archons of Athens σελ. 54.