

ΕΥΑΓΓΕΛΟΣ ΔΗΜΗΤΡΑΚΟΠΟΥΛΟΣ



#No²#mad#



ΕΠΙΒΛ. ● ΕΒΕΛΥΝΓΑ ΒΡΗΛΟΥ ● ΜΑΡΙΑ ΠΑΠΑΔΗΜΗΤΡΙΟΥ

Π Ε Ρ Ι Λ Η Ψ Η _

Σκοπός της έρευνας αυτής, είναι η μελέτη ενός σύγχρονου μοντέλου νομάδων, των “ #No²#mad# ”. Ένα σύγχρονο μοντέλο ταξιδιωτών , με ριζωμένο μέσα τους το γονίδιο της εξερεύνησης, της αναζήτησης, της προσαρμογής στο εκάστοτε περιβάλλον . Οι #No²#mad# αντλούν στοιχεία από τους New Age travellers, μία νέα μορφή νομάδων, που πρωτοεμφανίστηκε τη δεκαετία του 1980, ενδεχομένως και από τους μετανάστες, δεδομένης της οικονομικής κρίσης που διανύουμε και του στοιχείου του εξαναγκασμού που εντάσσει αυτή στη καθημερινότητα όλων. Η μελέτη των #No²#mad# δεν θα μπορούσε να γίνει αποστασιοποιημένη από τα χαρακτηριστικά των παραδοσιακών νομάδων. Πάνω σε αυτούς αρθρώνεται ο βασικός κώδικας λειτουργίας αυτού του σύγχρονου μοντέλου νομά, τη σχέση τους με το εφήμερο, την αλλαγή, τη γνώση, την εργασία, τη μνήμη. Την ανάγκη για επιβίωση. Ο #No²#mad#, σε πρώτο πλάνο θα μπορούσε να χαρακτηριστεί ως ένας μοναχικός ταξιδιώτης, αλλά μέσα από μία μακροσκοπική ματιέρα αντιλαμβάνεται κανείς πως υπάρχουν πολλοί όμοιοί του σε όλο τον πλανήτη, οι οποίοι άθελα τους έχουν δημιουργήσει ένα πλανητικό «νομαδικό δίκτυο» που εξαπλώνεται όλο και περισσότερο, και πηγάζει από τις νέες ανάγκες και επιταγές της σύγχρονης εποχής.

Έχουμε λοιπόν ένα σύγχρονο νομά ο οποίος κουβαλάει πάνω του συνεχώς το φορτίο των αρχικών συνθηκών οι οποίες τον πρωτοχαρακτήρισαν, ως μέρος μίας σύγχρονης κοινωνίας. «Βαριές» έννοιες όπως η εθνικότητα, η καταγωγή, το θρήσκευμα, η γλώσσα, η οικογένεια, η οικονομική κατάσταση, η βασική μόρφωση, ο κοινωνικός περίγυρος, το σπίτι. Έννοιες που όλους μας χαρακτηρίζουν και οριοθετούν ένα τρισδιάστατο όριο το οποίο μας ακολουθεί παντού και για πάντα και αποτελεί τα πρώτα σημεία – συνθήκες επαφής με οποιοδήποτε ον πάνω στον πλανήτη. Ένας όγκος πραγμάτων που μοιάζει να μας θέτει υπό εγκλεισμό σε μία μορφή χώρου με έντονη πυκνότητα. Την πραγμάτεια του #No²#mad# αποτελεί μία δερμάτινη χειραποσκευή. Μία βαλίτσα συλλέκτης, συσσώρευσης πληροφορίας. Ένα πολυμορφικό αντικείμενο μολιασμένο με πολλαπλούς τρόπους ώστε να καλύψει το κενό του δικού του χώρου, του σπιτιού.

EVANGELOS DIMITRAKOPOULOS

#No²#mad#

SUPERVISORS • EVELYNGAVRILOU • MARIAPAPADIMITRIOU

SUMMARY_

The aim of this research is to investigate a contemporary type of nomads, who for the sake of this research, I choose to call " #No²#mad# ". A coeval pattern of travelers rooted by the genes of exploration and adaptation in various environments.

The #No²#mad# draw elements from both the New Age travellers, a type of nomads who have first appeared in 1980s, and possibly from the immigrants, due to the current economic crisis and the derived from it constrain in our lifestyles. The traditional nomads' characteristics will be taken seriously into account in the approach to investigate the #No²#mad#. The #No²#mad#' s main behavioral code is influenced by the traditional nomads' relationship with the ephemeral, the change, the knowledge, the work, the memory, the need for survival. Initially, #No²#mad# could be described as a lone traveller, but through a more deliberate glance, many resemblances are noticed with people around the world, who unwillingly have developed a universal "nomad network", which expands gradually and stems from the contemporary needs and demands of the modern society.

As a result of the above, a "new" nomad is introduced, who is strongly bonded with the initial conditions that first made him a member of a society. Important features, such as nationality, origin, religion, language, family, financial status, education, social interactions and home. Concepts that are used to identify our personal characteristics and set a three dimensional limit which follows us, everywhere and forever and constitutes the initial characteristics of every contact on earth. A bulk of stuff which seems to capture us in a place characterized by intense density. All #No²#mad#' s personal belongings are just one leather handbag, where all the information is collected and stored. A multiform object "grafted" in multiple ways to cover the incompleteness of the missing "home".



01/ ● Πρόλογος.....	2
02/ ● Νομάδες.....	6
03/ ● Βιολογία.....	14
04/ ● Κίνηση-κινητικότητα-επιδράσεις.....	24
05/ ● Αντικείμενα.....	32
06/ ● Σπίτι-ιδιωτικότητα-ανεξαρτησία.....	40
07/ ● Χώρος-Αισθήσεις-Αντίληψη.....	52
08/ ● Ιδιοκτησία-ανοίκειν.....	60
09/ ● Μεταξύ τάξης και αταξίας.....	64
10/ ● Σύνοψη-επίλογος.....	72

Σκοπός της έρευνας αυτής, είναι η μελέτη ενός σύγχρονου μοντέλου νομάδων, των “ #No²#mad# ”. Ένα σύγχρονο μοντέλο ταξιδιωτών , με ριζωμένο μέσα τους το γονίδιο της εξερεύνησης, της αναζήτησης, της προσαρμογής στο εκάστοτε περιβάλλον . Οι #No²#mad# αντλούν στοιχεία από τους New Age travellers, μία νέα μορφή νομάδων, που πρωτοεμφανίστηκε τη δεκαετία του 1980, ενδεχομένως και από τους μετανάστες, δεδομένης της οικονομικής κρίσης που διανύουμε και του στοιχείου του εξαναγκασμού που εντάσσει αυτή στη καθημερινότητα όλων. Η μελέτη των #No²#mad# δεν θα μπορούσε να γίνει αποστασιοποιημένη από τα χαρακτηριστικά των παραδοσιακών νομάδων. Πάνω σε αυτούς αρθρώνεται ο βασικός κώδικας λειτουργίας αυτού του σύγχρονου μοντέλου νομά, τη σχέση τους με το εφήμερο, την αλλαγή, τη γνώση, την εργασία, τη μνήμη. Την ανάγκη για επιβίωση. Ο #No²#mad#, σε πρώτο πλάνο θα μπορούσε να χαρακτηριστεί ως ένας μοναχικός ταξιδιώτης, αλλά μέσα από μία μακροσκοπική ματιέρα αντιλαμβάνεται κανείς πως υπάρχουν πολλοί όμοιοί του σε όλο τον πλανήτη, οι οποίοι άθελα τους έχουν δημιουργήσει ένα πλανητικό «νομαδικό δίκτυο» που εξαπλώνεται όλο και περισσότερο, και πηγάζει από τις νέες ανάγκες και επιταγές της σύγχρονης εποχής.

• δερμάτινη χειραποσκευή •



Ανά τους αιώνες μπορούμε να διακρίνουμε αναρίθμητες φυσιογνωμίες ανθρώπων που υπερβαίνοντας κάθε γεωγραφικό σύνορο και ιδεολογικό φραγμό, αντιλήφθηκαν τη σημασία του να μπει κανείς στη διαδικασία να ζήσει και να κατανοήσει εκ των έσω διαφορετικές κουλτούρες , να αντιληφθεί τη διαφορετικότητα και να αφομοιώσει τα στοιχεία αυτά που θα τον βοηθήσουν να εξελιχθεί. Όχι να μεταλλαχθεί, αλλά να «μπολιαστεί» με τη σοφία ενός άλλου τρόπου αντίληψης και διαχείρισης των εξωτερικών παραγόντων.

Από τους Τουαρέγκ της Σαχάρας μέχρι τους Αβορίγινες της Αυστραλίας, από τους Βουσμάνους της Καλαχάρι μέχρι τους περιπλανώμενος Βοσκούς της ερήμου Γκόμπι, ήδη υπάρχουν εκατομμύρια ανθρώπων που έχουν εγγεγραμμένα στα γονίδια τους τα αίτια της κινητικότητας, της εκρίζωσης, της αυτονομίας ακόμη και της συνεργασίας και της αρμονικής σχέσης με το περιβάλλον. Η ανάλυση ενός σύγχρονου μοντέλου νομαδισμού δεν θα μπορούσε να γίνει αποστασιοποιημένα από το παρελθόν και τα χαρακτηριστικά του τρόπου ζωής των παραδοσιακών νομαδικών φυλών.

Οι “ παραδοσιακοί ” νομάδες ανά τους αιώνες αποτελούσαν λαούς ή φυλές, που δεν έχουν μόνιμη κατοικία και ζουν κινούμενοι διαρκώς από τόπο σε τόπο, ενώ οι μετακινήσεις τους ρυθμίζονται από τη μεταβολή των κλιματικών συνθηκών

A Sami (Lapp) family in Norway around 1900
A family of Mbuti Pygmies, 1984



και των συνεπειών τους στη ζωή των ζώων και των φυτών. Μια πρώτη μορφή νομαδισμού εμφανίζεται στους κυνηγετικούς λαούς, που μετακινούνται προς τους τόπους όπου τα ζώα είναι αφθονότερα. Αυτή η μορφή νομαδισμού (που ασκείται από τους Βουσμάνους, τους Αυστραλιανούς, τους Πυγμαίους) δε συνεπάγεται σχεδόν ποτέ μόνιμες κατοικίες ή κανονικές μετακινήσεις, εκτός αν οι μεταναστεύσεις των ζώων (όπως π.χ. στις βόρειες περιοχές) γίνονται πίσω από τις ομάδες των κυνηγών. Μία δεύτερη μορφή αποτελεί ο ποιμενικός νομαδισμός, ο οποίος είναι ουσιαστικά όμοιος με τον προηγούμενο. Πρέπει όμως να διακρίνουμε δυο διαφορετικές μορφές, τον τέλειο νομαδισμό και τον ημινομαδισμό. Στην πρώτη περίπτωση η κτηνοτροφία αντιπροσωπεύει το μόνο μέσο συντήρησης της ομάδας που θα ακολουθήσει ομαδικά το κοπάδι σε αναζήτηση καλύτερων βοσκότοπων. Έχουμε τότε την πλήρη έλλειψη μόνιμης κατοικίας και η στέγαση εξασφαλίζεται με ευκολομετακίνητα μέσα (λυόμενες



Photograph of Bedouins of Tunisia, 1899



nomads of sub-Saharan Africa, 2013

καλύβες ή σκηές). Όταν όμως η ομάδα βασίζεται για τη συντήρησή της και στη γεωργία, ο νομαδισμός ασκείται μόνο σε περιόδους γεωργικών διακοπών, μεταξύ θερισμού και σποράς. Ο ημινομαδισμός στην τυπική του μορφή αναφέρεται σ' εκείνες τις ομάδες που διαθέτουν αρκετά εύφορα εδάφη, ώστε να μπορούν να ασκήσουν κάποιο είδος προοδευμένης γεωργίας, ενώ στην περίπτωση αυτή (νομάδες της Σαχάρας) υπάρχει μια μόνιμη κατοικία που συνδέεται με την κατοχή οάσεων ή πηγαδιών, κοντά στα οποία ασκείται η γεωργία και μόνο ένα μέρος της ομάδας μετακινείται εποχιακά μαζί με τα ζώα (σκηές νομάδων στο βορειοανατολικό Σουδάν)¹

Σήμερα μπορεί να συναντήσει κανείς μία νέα κατηγορία νομάδων, που ονομάζονται New Age travellers. Πρόκειται για ομάδες ανθρώπων κυρίως νεαρής ηλικίας που αποφάσισαν να απαρνηθούν το σύγχρονο τρόπο ζωής ακολουθώντας έτσι μία ζωή νομαδικής ελευθερίας, μακριά από κάθε «παγίδα» του σύγχρονου κόσμου. Αυτή η κατηγορία νομάδων έχει τις ρίζες της στην δεκαετία του 1980 όπου νέοι επηρεασμένοι από το πνεύμα του πανκ, την αναρχική

1 www.enacademic.com



The San Bushmen Of The Kalahari, 2009

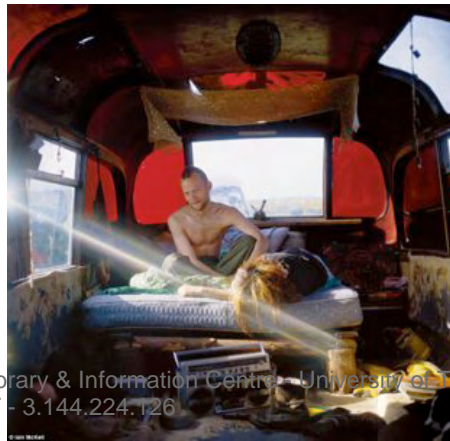


A family of Mbuti Pygmies, 1984

φιλοσοφία, αποφάσισαν να εγκαταλείψουν τις πόλεις και να αλλάξουν ριζικά τον τρόπο ζωής τους, βρισκόμενοι συνεχώς εν κινήσει.

Ο φωτογράφος **Iain μακ Κελ (Iain McKell)**, που ακολούθησε ένα τέτοιο μικρό γκρουπ «ταξιδευτών» για περισσότερα από δέκα χρόνια, κυκλοφόρησε ένα λεύκωμα φωτογραφιών με τίτλο «The New Gypsies» αποτυπώνοντας τις αλλαγές στον τρόπο ζωής τους. Ο ίδιος αναφέρει χαρακτηριστικά: «Ξεκίνησαν το 1986 με το κομβίο που ονομάστηκε 'The Peace Connon'. Τους βρήκα όταν επέστρεψα στο Stonehenge Summer Solstice το 2001. Προς έκπληξή μου είχαν επιστρέψει στα κάρα με άλογα, κινητά τηλέφωνα, λάπτοπ και facebook! Μου άρεσε πολύ η ιδέα του παλιού και του νέου που συναντιόνταν στο δρόμο. Ήταν ένα προσωπικό ταξίδι με τους ταξιδευτές της νέας εποχής. Μου φάνηκε ενδιαφέρον το ότι δεν είχαν ιστορία τσιγγάνων. Επέλεξαν να ζουν στο δρόμο με κάρα με άλογα και να κρατούν ζωντανή την παράδοση της διαρκούς μετακίνησης». ²

² The New Gypsies: Iain McKell (Author, Photographer), April 1, 2011





The New Gypsies: Iain McKell (Author, Photographer), April 1, 2011



Ο νομαδισμός αποτελεί μία έννοια τόσο συγκεκριμένη και τόσο αόριστη ταυτόχρονα. Μπορεί κανείς να συναντήσει διαφόρων ειδών νομάδες. Νομάδες που ταξιδεύουν με σκοπό μία καινούρια ζωή και νομάδες που αναζητούν μία καινούρια εργασία. Υπάρχουν αυτοί που ταξιδεύουν με το σώμα και αυτοί που ταξιδεύουν με το νου. Νομάδες που χάνονται σε μία πληθώρα ψηφιακών δεδομένων σερφάροντας στο διαδίκτυο ενώ άλλοι που γεύονται νέες κουλτούρες, νέες γλώσσες και νέους πολιτισμούς. Υπάρχουν ακόμη και οι υπαρξιακοί νομάδες που βρίσκονται σε μία διαρκή αναζήτηση αυτοπροσδιορισμού, που έχουν διαλέξει την περιπλάνηση και την παρατήρηση ως τρόπο ζωής. Σε όλες αυτές τις κατηγορίες υπάρχει όμως ένας κοινός άξονας. Η ανάγκη της αναζήτησης του καινούριου, του διαφορετικού, ενδεχομένως και του ιδανικού. Μία διαρκής προσπάθεια αποκοπής από της ρίζες τους με σκοπό την κατανόηση του πραγματικού τους εαυτού. Την αξία του πραγματικού σπιτιού, την αξία των καθημερινών στιγμών, των καθημερινών αντικειμένων, της επαφής ή της συμβίωσης με τον άλλο. Η **Μάργκαριτ Γιούρσενορ (Marguerite Yourcenar)** λέει χαρακτηριστικά : «Μοιάζει να υπάρχει στον άνθρωπο, όπως και στα πουλιά, η ανάγκη να μεταναστεύσει, μια ζωτική ανάγκη να αισθάνεται αλλού».³

3 Marguerite Yourcenar, Ο γύρος της φυλακής (μεταφρ. Νίκος Δομαζάκης), Αθήνα 2009



Ο **Πίκο Ίγερ (Pico Iyer)** στο άρθρο του «Γιατί ταξιδεύουμε» επισημαίνει πως οι άνθρωποι ταξιδεύουν για να χάσουν τον εαυτό τους και στη συνέχεια να τον ανακαλύψουν και πάλι από την αρχή. Ταξιδεύουμε γιατί είναι ο πιο εύκολος και άμεσα αποτελεσματικός τρόπος να αντιστρέψουμε αρχικά το χρόνο και στη συνέχεια να απαλλαγούμε από την αντίληψή μας για αυτόν. Ταξιδεύουμε γιατί αυτό μας αποκαλύπτει μία παιδική οπτική αντίληψης του κόσμου, όπου δεν μπορούμε να κατανοήσουμε πλήρως το μεγαλύτερο μέρος των γεγονότων που συμβαίνουν γύρω μας. Ταξιδεύουμε για να μετατρέψουμε αφηρημένες έννοιες άλλων τοποθεσιών σε πραγματικές εντυπώσεις και εμπειρίες.⁴ Όλα αυτά ενδεχομένως να συνοψίζονται στη φράση του **Marcel Proust**: «Το ταξίδι της ανακάλυψης δεν είναι στην αναζήτηση νέων τοπίων, αλλά στην απόκτηση νέων ματιών.»⁵

4 Pico Iyer, Why we travel, first published in the March 1999 issue of the Shambhala Sun

5 Marcel Proust, Αναζητώντας το χαμένο χρόνο (μεταφρ. Ζάννας Α. Παύλος), Αθήνα 2009

Η παγκοσμίου φήμης βιολόγος **Λύν Μαργκούλης (Lynn Margulis)**, κατάφερε να αποδείξει πως η συνεργασία μεταξύ των οργανισμών αποτελεί τον κύριο παράγοντα εξελικτικής διαδικασίας, θέτοντας υπό αμφισβήτηση την δαρβινική θεωρία της εξέλιξης, με βάση την οποία ο ανταγωνισμός αποτελεί τον κινητήριο μηχανισμό της ατομικής συμπεριφοράς και της επιβίωσης του πιο «προσαρμόσιμου». Σύμφωνα με την Μαργκούλης τα κύτταρα που συνθέτουν το σώμα των ζώων αποτελούν εξελικτική προσαρμογή διαφόρων πρωτόγονων κυττάρων που λειτουργούν σε συμβίωση.⁶ Μία άλλη επιστήμονας η **Μπάρμπαρα Μακ Κλιντοκ (Barbara Mc Klintock)**, τιμημένη και με βραβείο Νόμπελ, ανέπτυξε μία θεωρία σχετικά με το δυναμικό γονιδίωμα και τα «γονιδιώματα που μεταπηδούν», προκαλώντας επανάσταση στον χώρο της βιολογίας. Η Μακ Κλιντοκ θέτοντας υπό αμφισβήτηση τις θεωρίες περί κλασικής γενετικής υποστήριξε πως, «ο γενετικός κώδικας ενός οργανισμού δεν είναι ένας στατικός πίνακας που μπορεί να διαβαστεί σαν βιβλίο, αλλά ένα ευέλικτο και δυναμικό στοιχείο που δέχεται ερεθίσματα από το άμεσο περιβάλλον του». Συμβίωση, δυναμισμός, ευελιξία. Αυτές οι τρεις έννοιες αποτελούν ίσως κάποια από τα βασικότερα χαρακτηριστικά του νομαδισμού.⁷

6 Lynn Margulis, Ο συνβιωτικός πλανήτης, Αθήνα 2001. σελ.10

7 Arianna Dagnino, Οι νέοι νομάδες, Αθήνα 2001. σελ. 33

Οι νομάδες λειτουργούν όπως ένας ζωντανός οργανισμός, με συστήματα άμυνας και ανάπτυξης. Η λειτουργία τους ίσως να θυμίζει τον τρόπο λειτουργίας του ανοσοποιητικού συστήματος ενός οργανισμού. Κινούμενοι δυναμικά ανάμεσα στο τοπικό και το παγκόσμιο, ακολουθούν ένα εντελώς διαφορετικό σύστημα κοινωνικής οργάνωσης, ένα σύστημα αποκεντρωμένο και προσανατολισμένο προς τη δράση, προικισμένο με ανεξίτηλη μνήμη και μία εξαιρετική ικανότητα επικοινωνίας.

Υπό μία έννοια οι νομάδες αντλούν χαρακτηριστικά τόσο από τη συμπεριφορά των φυτών όσο και των ζώων. Η εκάστοτε προσωρινή εγκατάστασή τους σε ένα τόπο, θα μπορούσε να χαρακτηριστεί ως ριζωματική. Προσωρινή αλλά ριζωματική. Αυτό το χαρακτηριστικό θα μπορούσε να παραλληλιστεί με τη συμπεριφορά των φυτών. Ο νομάς κατά τον **Αρνολντ Τόινμπι (Arnold J. Toynbee)** είναι αυτός που αποφεύγει να εγκαταλείπει την έρημο και εφευρίσκει μια μορφή να την κατοικεί. Διαφορετική είναι η μορφή του μετανάστη. Ενώ ο μετανάστης, εγκαταλείπει ένα περιβάλλον που έχει γίνει άμορφο ή δυσάρεστο, ο νομάς είναι αυτός που δεν φεύγει, που δεν θέλει να φύγει, που προσκολλάται σε αυτό το λείο χώρο, ξαναγυρνά όπου η στέπα ή η έρημος δημιουργούνται και επινοεί τον νομαδισμό ως απάντηση σε αυτή την προσκόλληση ⁸. Ο νομάς επιπλέον κατά

⁸ Arnold J. Toynbee , A study of History , Νέα Υόρκη, 1947 (τόμος 1), σελ. 164-186



τους Deleuze και Guattari, διακρίνεται και από τα «ζωώδη» ένστικτά του. Ένστικτα που τον βοηθούν να προφυλάσσεται, να προνοεί, να ανιχνεύει, να παρατηρεί, να μετακινείται.

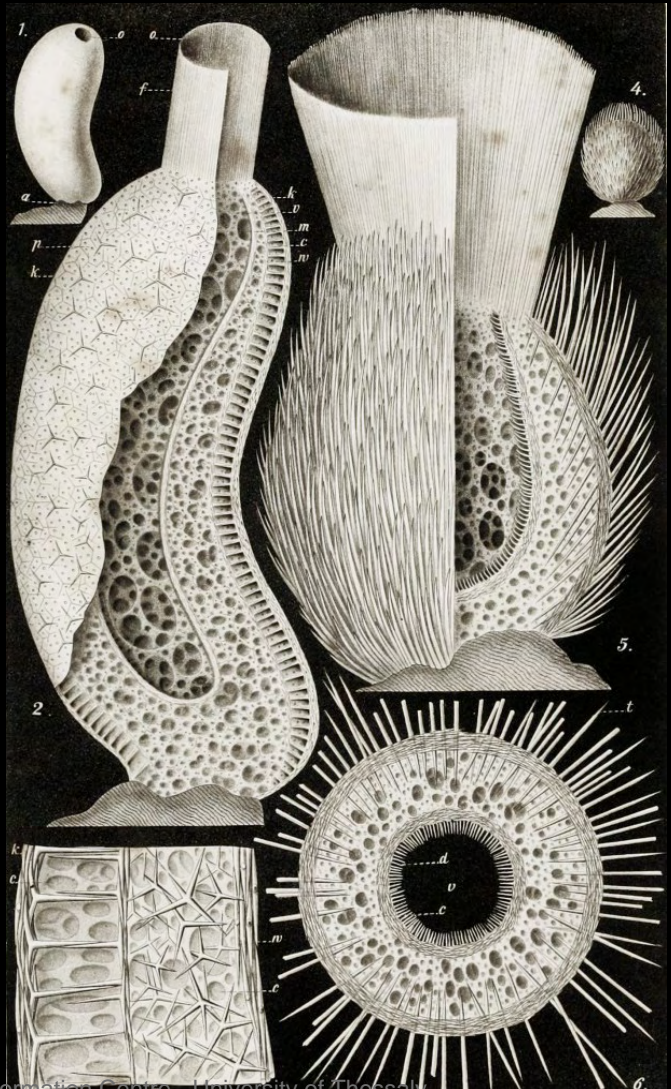
Ένας οργανισμός στον οποίο θα μπορούσαμε να διακρίνουμε κάποιες ιδιομορφίες και χαρακτηριστικά που παρουσιάζουν άμεση ή έμμεση σύνδεση με χαρακτηριστικά του νομαδισμού είναι το σφουγγάρι. Η σχέση του ανθρώπου με τα σφουγγάρια ανάγεται σε πολύ μακρινούς χρόνους. Για την οργανική σύσταση και κατάταξη των σπόγγων οι διχογνωμίες ξεκινούν από την αρχαιότητα. Ο Αριστοτέλης ήταν ο πρώτος που διαπίστωσε ύπαρξη ζωικής αίσθησης, κατατάσσοντάς τους στα ζώα. Με τη γνώμη του συντάχθηκαν ο Πλίνιος και ο Αιλιανός. Οι μεταγενέστεροι όμως φυσιδίφες μεταξύ των οποίων οι Έρασμος, Ροντελέ, Τουρνεφό, Μαρσιλύ καθώς και ο Λιναίος, στην αρχή υποστήριζαν ότι οι σπόγγοι ανήκουν στο φυτικό βασίλειο. Ο δε Μπορύ ντε Σαν Βενσάν δημιούργησε την κατάταξη «ζωόφυτα». Ο δε Παλλάς αργότερα υποστήριξε πως οι σπόγγοι ανήκουν σε πολύ κατώτατη ζωολογική βαθμίδα από άποψη οργανισμού, ενώ ο Γκραντ και άλλοι της εποχής του κατέδειξαν ότι ναι μεν ανήκουν σε κατώτατη βαθμίδα πλην όμως ζωική. Τέλος ο Λαμουαί, περισσότερο εκ του ασφαλούς, κατέταξε τους σπόγγους στη κατηγορία των «σπογγωδών», ενώ ο Ζωρζ Κυβιέ στη κατηγορία των «πολυπόδων». Το 1940 η Hyman απέδειξε την αποικιακή μορφή τους και το 1967 ο Brien, βάσει της δομής

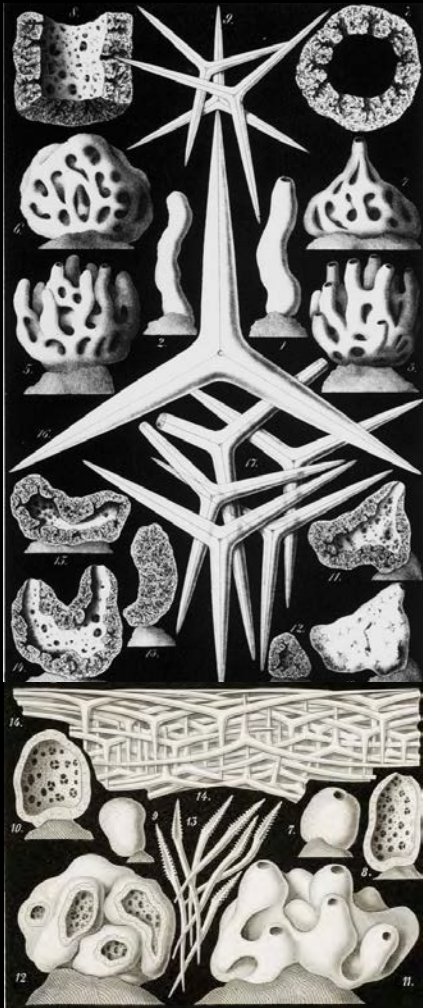
και του τρόπου ανάπτυξής τους, τα τοποθέτησε οριστικά στα Μετάζωα.⁹

Ο φυσικός σπόγγος παρουσιάζει τα πλέον διαφορετικά και ακανόνιστα σχήματα. Πριν την επεξεργασία του, εξωτερικά, με μια πρώτη ματιά μοιάζει με φυτό, η δε ζωική του σύσταση παρουσιάζεται ως υπόπηκτη ύλη που πληρεί αυτόν. Φέρει μια δερματοφανή γλοιώδη επένδυση που οι σπογγαλιείς την αποκαλούν «τσίπα», η οποία και περιβάλλει το σώμα του σπόγγου που οι σπογγαλιείς και οι έμποροι σπόγγων ονομάζουν «ύφασμα», η οποία μαζί με την τσίπα συγκρατούν την κολλώδη υγρή ουσία που εκπέμπει σαφή οσμή θαλάσσιου ιωδίου. Η ουσία αυτή με την οποία και είναι εμποτισμένη η σπογγώδης μάζα (το ύφασμα) αποτελεί την ζωική μορφή του σπόγγου. Το σφουγγάρι όπως αναφέρουν Ρωμαίοι και Βυζαντινοί συγγραφείς, χρησιμοποιήθηκε για ποικίλες καθημερινές ανάγκες. Στη γραφή, στη ζωγραφική, στην ιατρική και φαρμακευτική, αλλά και στο στρατό, για την προστασία των πολεμιστών από την τριβή των θωράκων και των περικνημίδων, η ακόμη και σαν δοχείο-κούπα. Ο Αριστοτέλης περιγράφει λεπτομερώς, μεταξύ άλλων, τα είδη και τα ονόματα των σφουγγαριών, αναφερόμενος μάλιστα στο σπάνιο είδος Αχίλλειον, όπως το ονόμαζαν τότε, το οποίο είχε την πιο πυκνή και ισχυρή υφή και χρησιμοποιείτο κάτω από τα κράνη

⁹ <http://www.greenapple.gr>

Sea Sponge – **Leucandra Cucumis-Aspera** – Marine Life Illustration
by Ernst Haeckel from Die Kalkschwämme Eine Monographie by
Ernst Haeckel (1834-1919)

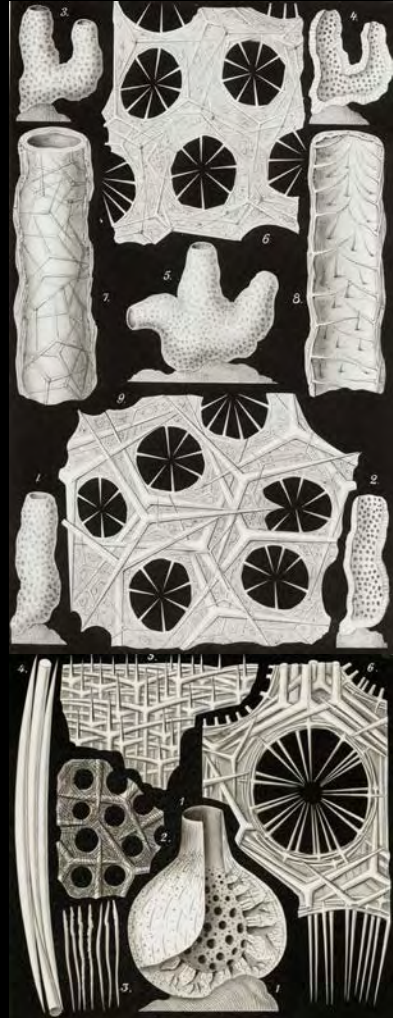




Sea Sponge – **Leucandra Bomba and Saccharata** – Marine Life Illustration by Ernst Haeckel from Die Kalkschwämme Eine Monographie by Ernst Haeckel (1834-1919)

Sea Sponge – **Sycalis Perforata** – Marine Life Illustration by Ernst Haeckel from Die Kalkschwämme Eine Monographie by Ernst Haeckel (1834-1919)

Sea Sponge – **Leucetta Primgenia** – Marine Life Illustration by Ernst Haeckel from Die Kalkschwämme Eine Monographie by Ernst Haeckel (1834-1919)



και τις περικνημίδες για να πνίγει το θόρυβο των κτυπημάτων.¹⁰

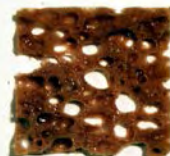
Φυτό, ζώο, αποικία, ύφασμα, ηχομόνωση, αντικραδασμική προστασία, δοχείο, φιλτράρισμα. Έννοιες που θα μπορούσαν να έχουν κοινά σημεία επαφής με τους νομάδες. Επιπρόσθετα το σφουγγάρι θα μπορούσε να χαρακτηριστεί ως ένα υλικό το οποίο διαθέτει μνήμη, μία έννοια ήσσονος σημασίας για το νομαδισμό. Αφού βραχεί και παραμορφωθεί, θα επανέλθει στο αρχικό του σχήμα ύστερα από την εξάτμιση του νερού. Είναι ένα υλικό απορροφητικό, ένα υλικό συλλέκτης. Η πολυπλοκότητα των θυλάκων που παρουσιάζει στο σώμα του αποτελεί πρόσφορο έδαφος για την εξάπλωση ενός ριζικού συστήματος, σε αυτό, μίας καλλιέργειας ενδεχομένως.

Το σφουγγάρι μπορεί να το συναντήσει κανείς σε διάφορες μορφές. Το θαλάσσιο σφουγγάρι, το «σφουγγάρι της στεριάς»- λίφτης, το τεχνητό σφουγγάρι- αφρολέξ(που όντας προϊόν εργαστηρίου διαθέτει μία ομοιομορφία στην κατανομή των θυλάκων στο σώμα του, διατηρώντας τις βασικές ιδιότητες το σφουγγαριού, ενώ παράγεται σε διάφορα επίπεδα σκληρότητας), ακόμη και πορώδη πετρώματα που μορφολογικά θυμίζουν το φυσικό σφουγγάρι. Τέλος πρόκειται για ένα υλικό το οποίο είναι άρρηκτα συνδεδεμένο με την καθημερινότητά μας, και την σωματική υγιεινή ενώ ταυτόχρονα αποτελεί ένα από τα πιο προσωπικά μας αντικείμενα.

10 Εφημερίδα Καθημερινή, αφιέρωμα: σφουγγάρι και σφουγγαράδες, εκδ. 13/09/1998

• πορώδη δείγματα •





Η νέα κινητικότητα, όπως αναγνωρίζει η **Doreen Barbara Massey** είναι μια κινητικότητα άνισα μοιρασμένη ενώ πίσω της θα μπορούσαμε να αναγνωρίσουμε μια «γεωμετρία εξουσίας». Κάποιοι μετακινούνται περισσότερο από άλλους, κάποιοι ελέγχουν και προκαλούν ροές ενώ κάποιοι άλλοι όχι. Κάποιοι λειτουργούν ως αποδέκτες και κάποιοι άλλοι λόγω της κινητικότητας των άλλων στερούνται τη δική τους κινητικότητα. Άλλοι μετακινούνται με τα πλέον σύγχρονα μέσα σε ελάχιστο χρόνο, ενώ για άλλους ο χρόνος αμβλύνεται και ταξιδεύουν για μήνες, πολλές φορές και χρόνια, χωρίς να γνωρίζουν πότε και που το ταξίδι θα σταματήσει. Πολλοί μετατρέπονται αναγκαστικά σε νομάδες, από τη στιγμή που αποφασίζουν να εγκαταλείψουν το έδαφός τους και να αναζητήσουν νέο.¹¹ Με διαφορετικό τρόπο γίνεται «νομάς» ο σπουδαστής, ο υπάλληλος της πολυεθνικής, ο τουρίστας, ο πολιτικός πρόσφυγας. Η μετακίνηση γίνεται για τελείως διαφορετικούς λόγους και συνθήκες. Ένα μεγάλο ποσοστό των σύγχρονων νομάδων εμπεριέχουν μέσα στα πλαίσια των χαρακτηριστικών τους το στοιχείο του εξαναγκασμού. Εξαναγκασμός ο οποίος έγκειται στην ξαφνική εμφάνιση νέων αναγκών, κυρίως λόγω του παράγοντα της οικονομικής κρίσης την οποία διανύουμε. Όταν το βίωμα και ο «βιοπορισμός»

11 Doreen Barbara Massey, Η παγκοσμιότητα του τοπικού, (μτφρ. Γ.Παρασκευόπουλος), Αθήνα 1995

καταλήγουν να έχουν κοινά σημεία επαφής, τότε το βίωμα παύει να είναι απλά βίωμα, αλλά περνά μέσα από το φίλτρο της ανάγκης για επιβίωση.

Οι **Deleuze και Guattari** εντοπίζουν τις ομοιότητες της νομαδικής συμπεριφοράς και κίνησης στο χώρο, με το παιχνίδι της κινέζικης ντάμας, αντιπαραθέτοντάς τη με τη λογική του σκακιού. Ο «βελούδινος» χώρος της κινέζικης ντάμας σε αντίθεση με τον «δομημένο» χώρο του σκακιού, ο νόμος της ντάμας ενάντια στο Κράτος του σκακιού. Πρόκειται για δύο παιχνίδια στρατηγικής, δύο παιχνίδια πολέμου. Στο σκάκι έχουμε να κάνουμε με ένα θεσμοποιημένο, κανονικοποιημένο, κωδικοποιημένο πόλεμο, με μέτωπο, μετόπισθεν και μάχες. Αντιλαμβανόμαστε την ύπαρξη μίας σημειολογίας πάντα. Πρόκειται για το ζήτημα δόμησης ενός ιδιωτικού κλειστού χώρου, άρα της διαδρομής από ένα σημείο ως κάποιο άλλο, και της κατάληψης του μέγιστου αριθμού τετραγώνων με τον ελάχιστο δυνατό αριθμό κομματιών.

Στη κινέζικη ντάμα ο πόλεμος είναι ουσιαστικά χωρίς μέτωπα, χωρίς καν αντιπράθεση ή υποχώρηση. Στα πόνια της ντάμας το ζήτημα αφορά την τοποθέτηση τους σε ένα ανοικτό πεδίο, την διατήρησή τους, καθώς και την πιθανότητα εμφάνισής τους οπουδήποτε. «Η κίνηση δεν είναι όμοια με εκείνη του σκακιού, από ένα σημείο σε ένα άλλο, παρά γίνεται διαρκής, χωρίς σκοπό ή προορισμό, χωρίς αναχώρηση ή άφιξη.

Η διαφορά έγκειται στο γεγονός ότι το σκάκι κωδικοποιεί και αποκωδικοποιεί τον χώρο, ενώ η ντάμα εξελίσσεται εντελώς διαφορετικά, επικρατώντας ή εκτοπίζοντας (καθιστώντας το εξωτερικό ως μια εδαφική περιοχή, ρευστοποιώντας αυτήν την περιοχή με την κατασκευή μιας δεύτερης, γειτονικής περιοχής, εκτοπίζοντας τον εχθρό με την καταστροφή της περιοχής του εκ των έσω, όπως εκτοπίζει κάποιος τον εαυτό του, απαρνούμενος, μετακομίζοντας...).»¹²

Μία επιπρόσθετη αντιστοιχία μπορεί να παρατηρήσει κανείς και στον ευρύτερο χώρο του Zen. Σε αυτό το χώρο, ένα βέλος που εκτοξεύεται, δεν ξεκινάει από ένα σημείο με σκοπό να φτάσει στο άλλο, αλλά καταλαμβάνεται από κάθε σημείο, με σκοπό να σταλεί σε οποιοδήποτε άλλο, ενώ παράλληλα, τείνει να μετατίθεται τόσο με τον τοξότη όσο και με τον στόχο.¹³

Κατά τον **Χάινριχ φον Κλάιστ**, τα αισθήματα ξεριζώνονται από την εσωτερικότητα ενός «υποκειμένου» που θα εξαπολυθεί βίαια προς ένα πεδίο απόλυτης εξωτερικότητας, αποδίδοντας τους με απίστευτη ταχύτητα την καταπελτική δύναμη. Η αγάπη ή το μίσος, δεν είναι πια αισθήματα, αλλά επιδράσεις. Οι επιδράσεις διαπερνούν το σώμα σαν τα βέλη, αποτελούν όπλα

12 Gilles Deleuze and Felix Guattari, Nomadology: The War Machine, 1986, σελ. 2

13 Τιτς Τιεν - Av, Zen: φιλοσοφία και πράξη (μεταφρ. Ανδρέας Λυμπερόπουλος), Αθήνα



του πολέμου. Η αποκεντρική ταχύτητα της επίδρασης. Ακόμη και τα όνειρα εξωτερικεύονται, από ένα σύστημα διαδόσεων και προσθηκών, εξωτερικών συνδέσμων που ανήκουν στην πολεμική μηχανή. Σπασμένοι δακτύλιοι.¹⁴

Σύμφωνα με τον **Jean Piaget**, η ανθρώπινη γνώση είναι ουσιαστικά ενεργή. Το να γνωρίζει κανείς, σημαίνει να αφομοιώσει την πραγματικότητα μέσα σε συστήματα μετασχηματισμών. Το να γνωρίζεις σημαίνει να μετατρέπεις την πραγματικότητα, προκειμένου να κατανοήσεις, πως έχει προκύψει μία συγκεκριμένη κατάσταση. Βάσει αυτής της άποψης, θεωρεί τον εαυτό του αντίθετο με την άποψη της γνώσης ως αντίγραφο, ένα παθητικό αντίγραφο της πραγματικότητας. Στην πραγματικότητα, η έννοια αυτή βασίζεται σε έναν φαύλο κύκλο: Για να δημιουργήσουμε ένα αντίγραφο θα πρέπει να γνωρίζουμε το μοντέλο το οποίο αντιγράφουμε, αλλά σύμφωνα με αυτή τη θεωρία της γνώσης ο μόνος τρόπος για να γνωρίσουμε το μοντέλο είναι μέσω της αντιγραφής, μέχρι να εγκλωβιστούμε σε έναν φαύλο κύκλο, ανήμποροι να

¹⁴ Gilles Deleuze and Felix Guattari, *Nomadology: The War Machine*, 1986, σελ. 5

γνωρίζουμε αν το αντίγραφο του μοντέλου που παράξαμε είναι όπως το μοντέλο ή όχι . Σύμφωνα με τον δικό του τρόπο σκέψης, το να γνωρίζεις ένα αντικείμενο δεν σημαίνει αντιγραφή. Σημαίνει να ενεργείς πάνω του . Σημαίνει την κατασκευή συστημάτων μετασχηματισμού που μπορούν να διεξαχθούν σε ή με αυτό το αντικείμενο. Το να γνωρίζεις την πραγματικότητα σημαίνει την κατασκευή συστημάτων μετασχηματισμών που αντιστοιχούν , λιγότερο ή περισσότερο ικανοποιητικά στην πραγματικότητα. Η γνώση λοιπόν, αποτελεί ένα σύστημα μετασχηματισμών που γίνονται σταδιακά επαρκείς. Αλλά από πού αντλείται η κάθε γνώση; Υπάρχουν δύο πιθανότητες . Η πρώτη είναι ότι, όταν ενεργούμε πάνω σε ένα αντικείμενο , οι γνώσεις μας προέρχεται από το ίδιο το αντικείμενο, ενώ κατά τη δεύτερη πιθανότητα, όταν είμαστε ενεργοί πάνω σε ένα αντικείμενο , μπορούμε να λάβουμε υπόψιν την ίδια την ενέργεια , ή τη λειτουργία, δεδομένου ότι ο μετασχηματισμός μπορεί να πραγματοποιηθεί πνευματικά. Στην υπόθεση αυτή, η γνώση δεν προέρχονται από το αντικείμενο στο οποίο έχουμε ενεργήσει, αλλά από την ίδια την ενέργεια .¹⁵

Για τους **Deleuze και Quattari**, τα σχήματα αξιολογούνται μόνο από την οπτική των επιδράσεων που τα αφορούν: τομές, αφαιρέσεις, εξαρτήσεις, προβολές. Δεν προχωρά κανείς από τις

15 Sherry Turkle, *Evocative Objects: Things We Think With*, MIT 2007, σελ.49



συγκεκριμένες διαφορές των ειδών στα γένη τους, ούτε αναγωγικά από την σταθερή ουσία στις ιδιότητες που προκύπτουν από αυτήν, αλλά από ένα πρόβλημα μέχρι και τις τυχαιότητες που το ορίζουν και τελικά το επιλύουν. Αυτό συμπεριλαμβάνει όλα τα είδη παραμορφώσεων, μεταλλάξεων, περασμάτων στο όριο, λειτουργιών στις οποίες κάθε σχήμα καθορίζει ένα «γεγονός» πολύ περισσότερο από κάποια ουσία.¹⁶ Το ίχνος αυτής της ενέργειας, της άσκησης μιας εξωτερικής δύναμης στο αντικείμενο αποτυπώνεται σε μερικά κομμάτια χαρτί με τη βοήθεια μαύρου μελανιού. Το υποκείμενο γίνεται το εργαλείο κατασκευής μίας σειράς «ενθυμητικών ιδεογραμμάτων». Μία ασαφής εικόνα ενός γεγονότος που συνέβη. Μία σειρά από «καρέ μνήμης».

¹⁶ Gilles Deleuze and Felix Guattari, *Nomadology: The War Machine*, 1986, σελ. 10

• ενθυμητικά ιδεογράμματα •





Η ψυχολόγος και κοινωνική επιστήμονας **Sherry Turkle** μας θυμίζει πόσο προσκολλημένοι είμαστε, ιδιαίτερα μέσω της ερμηνείας και της βαρύτητας που αποδίδουμε στα καθημερινά αντικείμενα, χωρίς να λαμβάνουμε υπόψιν την αυξημένη κινητικότητα μας ή την εναλλαγή των τόπων εγκατάστασης μας. Στο βιβλίο της «Ενθυμητικά Αντικείμενα -αντικείμενα με τα οποία σκεφτόμαστε » (Evocative Objects - things we think with) , 34 συγγραφείς (επιστήμονες, ακαδημαϊκοί, καλλιτέχνες, αρχιτέκτονες) περιγράφουν τις σχέσεις τους με ενθυμητικά αντικείμενα , αντικείμενα που αποτελούν ταυτόχρονα, τους συντρόφους στη συναισθηματική μας ζωή, καθώς και συνεχείς προκλήσεις της σκέψης. Τα αντικείμενα διαδραματίζουν ρόλους στη ζωή μας οι οποίοι είναι πολλαπλοί και ρευστοί. Τα αντικείμενα ασκούν την εξουσία τους, για διαφορετικούς λόγους . Μερικά αντικείμενα είναι υποβλητικά , επειδή είναι παράξενα , οικεία και ταυτόχρονα κάπως μακριά και ως εκ τούτου ανατριχιαστικά. Άλλα αντικείμενα προκαλούν ισχυρές μνήμες ή και αποτελούν αναπόσπαστο κομμάτι της ταυτότητάς μας, καθώς πολλοί από εμάς, δεν φαίνεται να μπορούμε απλώς να τα αποχωριστούμε. Τα ενθυμητικά αντικείμενα φέρνουν τη φιλοσοφία κάτω στη γη σύμφωνα με την Turkle. Όταν επικεντρωνόμαστε σε αντικείμενα , είμαστε σε θέση να «βρούμε κοινό έδαφος στις καθημερινές εμπειρίες».¹⁷

17 Sherry Turkle, Evocative Objects: Things We Think With, MIT 2007

Χαρακτηριστικό, το ταξίδι του Μάρκο Πόλο προς την πόλη της Ταμάρ, στο βιβλίο του **Ίταλο Καλβίνο** «Αόρατες Πόλεις». «Ο άνθρωπος προχωρά μέρες ολόκληρες ανάμεσα σε δένδρα και πέτρες. Σπανίως το μάτι σταματά σε κάποιο πράγμα, και τούτο συμβαίνει μόνο όταν το αναγνωρίζει ως σημάδι ενός άλλου πράγματος...». Ο Μάρκο Πόλο όσο περισσότερο χάνονταν σε άγνωστους μαχαλάδες μακρινών πόλεων, τόσο περισσότερο καταλάβαινε τις άλλες πόλεις που είχε διασχίσει για να φτάσει μέχρι εκεί « γιατί το παρελθόν του ταξιδιώτη αλλάζει ανάλογα με τη διαδρομή που έχει διανύσει... η ξένη φύση αυτού που έπαψες πλέον να είσαι ή να έχεις σου έχει στίσει καρτέρι στα πιο ξένα και άγνωστα μέρη». ¹⁸ Αν υποθέσουμε πως τα βιώματα και οι εικόνες που έχουμε αποκομίσει από την μέχρι τώρα ζωή μας χωροθετούνται σε ένα δίκτυο, τότε η περιπλάνηση του νομάδα αποτελεί μία διαρκώς αυξανόμενη συλλογή στοιχείων, που συνεχώς ανακατατάσει το ήδη υπάρχον δίκτυο, προσδιορίζοντας νέα σημεία επαφής.

Τα αντικείμενα λοιπόν και η μνήμη αποτελούν χαρακτηριστικά καθοριστικά για την ταυτότητα του νομά. Πράγματι, καθώς κινούμαστε από τόπο σε τόπο, μεταφέρουμε μαζί μας πολλά αντικείμενα συλλέκτες (συλλέκτες αναμνήσεων

18 Italo Calvino, Οι αόρατες πόλεις(μεταφρ. Ανταίος Χρυσσοστομίδης), Αθήνα 2004, σελ.

31,48,49



και ερεθίσματα σκέψης), ένα βιβλίο, μια επιφάνεια γραφής, μια φωτογραφία, ένα παλιό πουλόβερ ή ένα iPod με τα τραγούδια μας αρέσουν. Φέρουμε μέσα μας συναισθηματικά μέρη που σχηματίζονται από τους ανθρώπους που έχουμε συναντήσει, συζητήσεις που είχαμε κάνει, και συναισθήματα που πραγματικά είχαμε αισθανθεί.¹⁹

Καθώς οι σύγχρονοι νομάδες αλλάζουν πόλεις, η αίσθηση τους για το τι πραγματικά σημαίνει σπίτι εξελίσσεται, διογκώνεται με ορισμένους τρόπους, ενώ με άλλους συρρικνώνεται. Θέση και χώρος εξαφανίζονται μέσα από την απώλεια ενός σταθερού σπιτιού. Αυτό που έχει σημασία είναι η διαδικασία, η κινητικότητα, οι εμπειρίες και οι αναμνήσεις που χτίζονται και συνδυάζονται για να δημιουργήσουν την αίσθηση του σπιτιού. Τα αντικείμενα δημιουργούν μια αίσθηση ταυτότητας, την αίσθηση του σπιτιού.

19 Paper from the exhibition Neo-nomads: What travels with you, curated by Anne-Laure Fayard, Baseera Fox Khan and Aileen Wilson, BRIC Rotunda Gallery, Brooklyn 2011

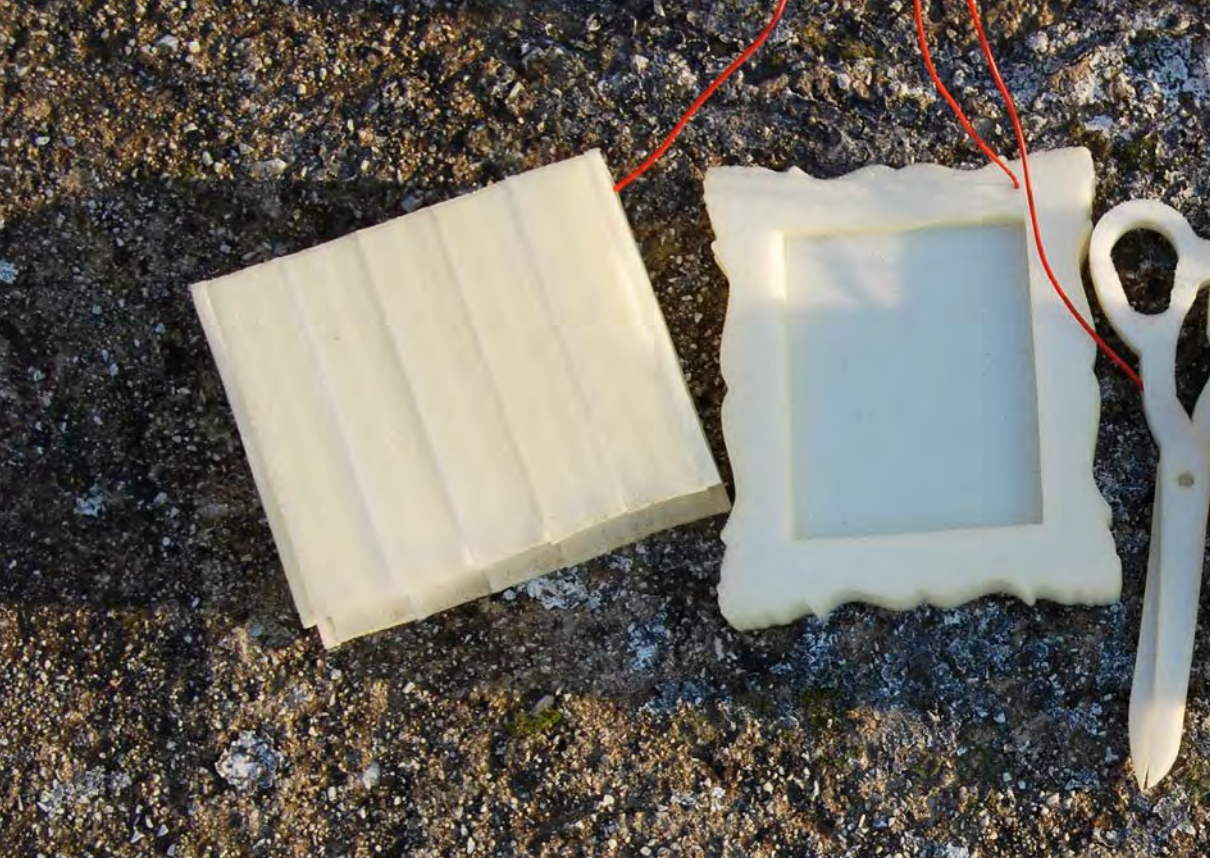


• προσωπικά αντικείμενα •

Παρόλα αυτά, όσο σημαντικά καθίστανται τα αντικείμενα αυτά, (υλικά και άυλα) που κουβαλάει ο νομάς σαν εφόδια στην διάρκεια της περιπλάνησης του, τόσο σημαντικά είναι και τα πράγματα που αποχωρίζεται ύστερα από κάθε προσωρινή στάση του. Πράγματα που ενδεχομένως να τα συναντήσει στο πρόσωπο άλλων, μετά από μικρό η μεγάλο χρονικό διάστημα, αλλά δεν θα μπορέσει ποτέ να αντικαταστήσει. Αυτή τη διαδικασία απάρνησης - αποκόλλησης γίνεται μία προσπάθεια να απεικονιστεί μέσω μίας σειράς «απαγορευτικών ιχνών» αντικειμένων που θα μπορούσαν να αποτελούν προσωπικά αντικείμενα για τον καθένα. Μία κέρινη κούπα, ένα ξύλινο ψαλίδι, ένα τσιμεντένιο κερί, μία συρμάτινη οδοντόβουρτσα. Μία σειρά αντικειμένων που συνοδεύονται από τα απομεινάρια - ίχνη της διαδικασίας μέσω της οποίας μεταλλάχτηκαν σε αντικείμενα – μη αντικείμενα, χάνοντας τη χρηστικότητά τους και κάνοντας πιο εύκολη τη διαδικασία αποκόλλησης.

• απαγορευτικά ίχνη •
• προσωπικών αντικειμένων •





Η δύναμη των αντικειμένων ή των εμπειριών, εντοπίστηκε από τον **Marcel Proust** στην εμπειρία του μικρού μαντλέν (είδος κέικ) στο « Remembrances of Things Past ». Ο αφηγητής θυμάται ξαφνικά μια ζωντανή εμπειρία της παιδικής του ηλικίας μέσα από τη γεύση ενός μαντλέν : «Όταν μέσα από ένα μακρινό παρελθόν τίποτα δεν υφίσταται πια , αφού οι άνθρωποι είναι νεκροί, αφού τα πράγματα είναι σπασμένα και διασκορπισμένα, ακόμα, μόνης τους , πιο εύθραυστες , αλλά με περισσότερη ζωντάνια, πιο επουσιώδεις, πιο επίμονες, πιο



πιστές, η μυρωδιά και η γεύση των πραγμάτων παραμένουν έτοιμες για ένα μεγάλο χρονικό διάστημα, όπως και οι ψυχές, έτοιμες να μας υπενθυμίσουν, περιμένοντας και ελπίζοντας για την ώρα τους, ανάμεσα στα ερείπια όλων των υπόλοιπων, και φέρουν ακλόνητες, μέσα στη μικροσκοπική και σχεδόν ανεπαίσθητη σταγόνα της ουσίας τους, την τεράστια δομή της ανάμνησης.²⁰

²⁰ Marcel Proust, *In Search of Lost Time (Remembrances of Things Past)*, 1992

Εξορία, εκούσιος ή αναγκαστικός, νομαδισμός, πακετάρισμα, αναχώρηση και μετακίνηση δεν είναι καινούριες έννοιες, Η σύγχρονη τεχνολογία και αυξημένη κινητικότητα έχουν αλλάξει άρδην την αντίληψη για την κατοικία. Οι σύγχρονοι νομάδες βρισκόμενοι σε μία συνεχή κίνηση, αλλάζουν τις γεωγραφίες, συλλέγουν εμπειρίες αστικής ζωής, και επηρεάζουν τις παραδοσιακές αντιλήψεις της κατοικίας, σαν ορισμένο χώρο. Με τον τρόπο αυτόν, προσδιορίζουν την κατοικία περισσότερο ως μια έννοια του χώρου-τόπου, ένα κολάζ από όλες τις βιωματικές εμπειρίες σε προηγούμενα σπίτια, σε συνδυασμό με τις αναμνήσεις αντικειμένων, στιγμών και ανθρώπων, με τον ίδιο τρόπο όπως οι αντιλήψεις μας πάντα διαποτίζονται με τις αναμνήσεις μας.²¹

21 Sherry Turkle, *Evocative Objects: Things We Think With*, MIT 2007, σελ 5

• σκίτσο χειραποσκευής #No²#mad# •



“Μέρα με τη μέρα, μια ολοένα αυξανόμενη κίνηση της ανθρωπότητας μεταβαίνει από ήπειρο σε ήπειρο, ημισφαίριο σε ημισφαίριο, πολίτες μιας κοινότητας πέρα από τα έθνη, και για όλο και περισσότερους ανθρώπους, η έννοια του σπιτιού έχει ελάχιστα να κάνει με κάποιο συγκεκριμένο μέρος του πλανήτη. Αν αυτό, δεν είναι ακριβώς αυτό που είχαμε φανταστεί πως θα είναι η κατοικία, λοιπόν, ίσως να είναι επειδή η κατοικία ποτέ πριν δεν ήταν ακριβώς όπως αυτό”, υποστηρίζει ο **Pico Iyer**.²²

Οι νομάδες ήταν οι πρώτοι που επινόησαν αυτό το σύστημα περιπλανώμενων κοινοτήτων. Οικισμών δηλαδή που μπορούσαν ανά πάσα στιγμή να τους «αποσυνθέσουν» και να τους ξαναδημιουργήσουν κάπου αλλού. Όχι πανομοιότυπους αλλά επαναπροσδιορισμένους με βάση την αξιοποίηση των εκάστοτε φυσικών πόρων και τη δυνατότητα επεξεργασίας τους. Ένα είδος «χαμαιλεοντισμού». Μια ικανότητα ένταξης-ριζώματος στον εκάστοτε τόπο εγκατάστασης, πλήρως εξαρτημένη από τον ίδιο τον τόπο αλλά και από την μέχρι τότε διαδρομή.

22 Paper from the exhibition Neo-nomads: What travels with you, curated by Anne-Laure

Fayard, Baseera Fox Khan and Aileen Wilson, BRIC Rotunda Gallery, Brooklyn 2011

• χειραποσκευή #No²#mad# •





«Οι νομάδες Λαρμπαά, στα σύνορα της Αλγερινής Σαχάρας, χρησιμοποιούν την λέξη *triga*, η οποία γενικά σημαίνει δρόμος ή διαδρομή, για να προσδιορίσουν τους πασσάλους που ενισχύουν τα σκωινιά που συγκρατούν την σκηνή. Στην νομαδική σκέψη, η κατοικία δεν είναι προσκολλημένη σε κάποια περιοχή, αλλά αντίθετα στην διαδρομή. Αρνούμενοι να διεκδικήσουν την κατοχή της περιοχής που διασχίζουν, οι νομάδες κατασκευάζουν ένα περιβάλλον από μαλλί και τρίχωμα κατσίκας, που δεν αφήνει ίχνη στο προσωρινό σημείο που καταλαμβάνει....Κατά συνέπεια το μαλλί, ένα μαλακό υλικό, δίνει στην νομαδική ζωή την ενότητα της....Οι νομάδες κάνουν σύντομες στάσεις στην αναπαράσταση των ταξιδιών τους, όχι στις μεταφορές του χώρου που διασχίζουν. Αφήνουν χώρο στον χώρο....Μάλλιμος πολυμορφισμός».²³



Ο **Πιέτρο Λαουρεάνο** περιγράφει την αξία των «αυτοποιούμενων οικοσυστημάτων». Οικοσυστήματα δηλαδή τα οποία είναι σε θέση να διαιωνίζονται και να ανανεώνονται διαρκώς. Οικοσυστήματα που δημιουργήθηκαν για να επεμβαίνουν στο περιβάλλον και να αναδεικνύουν τις δυνατότητες του χωρίς να τις εξαντλούν, δημιουργώντας μια άρρηκτη σχέση ευφυούς συμβίωσης ανθρώπου και φύσης. Τα φοινικόδεντρα, οι κατασκευές από αποξηραμένο πηλό, στο Σιμπαμ της Υεμένης, τα συστήματα ύδρευσης όπως για παράδειγμα στην αρχαία πόλη της Πέτρας στην Ιορδανία ακόμη και τεράστιοι αμμόλοφοι κατασκευάστηκαν με σκοπό τη διατήρηση ενός βιώσιμου περιβάλλοντος.²⁴ Μια γλυπτική αντιμετώπιση του φυσικού τοπίου με σκοπό τη δημιουργία βιώσιμων «θυλάκων» στο ανάγλυφο του εδάφους. Μοιάζει ο νομάς να αποτελεί μία μικρή πέτρα που πέφτει στην επιφάνεια μίας λίμνης. Οι ομόκεντροι κύκλοι που διαταράσσουν την επιφάνεια της, αποτελούν το αποτέλεσμα μίας σύγκρουσης δύο πραγμάτων διαφορετικής υλικότητας. Της πέτρας με το νερό. Μια διατάραξη του άμεσου εξωτερικού περιβάλλοντος της πέτρας, που όμως η διάρκεια της είναι πολύ μικρή και η ισορροπία επανέρχεται καθώς η διατάραξη σβήνει απομακρυνόμενη από την ο κέντρο αναφοράς της, την πέτρα. Ενώ παράλληλα η πέτρα αποτελεί πλέον ένα κομμάτι της λίμνης.

24 Arianna Dagnino, Οι νέοι νομάδες, Αθήνα 2001. σελ. 93

Ο **Pierre Clastres** υποστήριζε το γεγονός ότι οι πρωτόγονες κοινωνίες ήταν αυτάρκεις οντότητες, ότι διέθεταν δική τους υπόσταση, μεταφράζοντας την εξωτερικότητά τους ως ανεξαρτησία. Έθεσε ως αφηγηριακή θέση μίας διαδικασίας εξέλιξης την κατάσταση της φύσης. Επιπρόσθετα πίστευε πως η φυσική αυτή κατάσταση αποτελούσε την πλήρη κοινωνική πραγματικότητα αντί της αφηρημένης έννοιας της, ενώ η εξέλιξη ήταν μια άαφνη μετάλλαξη αντί της ανάπτυξης.²⁵

Ο **Ντάνλεϊ Γουίκς** που ακολουθεί το επάγγελμα του επιλυτή συγκρούσεων, όντας και ο ίδιος ένα είδος νομά, ταξιδεύοντας από χώρα σε χώρα για τις ανάγκες του επαγγέλματός του, αναφαίρεται στο υπαρξιακό, για αυτόν, παράδειγμα των ομόκεντρων κύκλων. Θεωρώντας λοιπόν πως στο κέντρο βρίσκεται το άτομο και ξεκινώντας από αυτόν ο ποιος βρίσκεται στο εσωτερικό, ο καθένας τους προσδιορίζει μία σταδιακά διευρυνόμενη σχέση του ατόμου με την εξωτερική πραγματικότητα. Το εγώ, η οικογένεια, οι ρόλοι (επαγγελματικοί, κοινωνικοί, οικονομικοί, κτλ), οι ιδεολογίες, ο πατριωτισμός, η θρησκεία, η εθνότητα, η κουλτούρα, η φυλή, το ανθρώπινο είδος, οι οργανισμοί του οικοσυστήματος, η γη, το σύμπαν. Μπροστά σε αυτό το σχήμα, τίθεται το ερώτημα, ποια είναι η ομάδα αναφοράς, η διάσταση που αντιστοιχεί με τον καταλληλότερο

25 Pierre Clastres, κοινωνία ενάντια στο κράτος (μεταφρ. Κική Καψαμπέλη), Αθήνα 1992

τρόπο στην αίσθηση της ταυτότητας του ατόμου, με την οποία νιώθει πιο άνετα, με την οποία παίρνει τις αποφάσεις για τη ζωή του. Ο καθένας μας θα αποφάσιζε με εντελώς διαφορετικά κριτήρια καθώς ο καθένας αποτελεί ένα μωσαϊκό όλων αυτών των προσδιορισμών.²⁶ Αυτοί λοιπόν οι ομόκεντροι προσδιορισμοί είναι κάτι σαν τους ομόκεντρους κύκλους της πέτρας στη λίμνη. Κάτι σαν το εύρος της γλυπτικής επέμβασης των νομάδων στη γεωγραφία το τόπου που εγκαθίστανται προσωρινά. Ένα τόπο με τον οποίο βρίσκονται σε μία συνεχή σύγκρουση, με σκοπό όμως την αρμονική συμβίωση. Αυτή η κατάσταση ίσως και να αποτελεί ένα συνεχές παιχνίδι κυριαρχίας επί του άλλου.

Στην επαφή λοιπόν μεταξύ δύο υποκειμένων, αυτό που οδηγεί στη σύγκρουση ή τις συγκρούσεις είναι αυτοί οι ομόκεντροι κύκλοι. Σύμφωνα με τον Γουίς «Εάν αυτοπροσδιοριζόμαστε με άκαμπτο τρόπο είναι πολύ πιθανό να προκαλέσουμε καταστάσεις σύγκρουσης με εκείνους τους λαούς ή εκείνες τις ομάδες που αυτοπροσδιορίζονται από μια διαφορετική ταυτότητα». Συμπερασματικά η λύση σε αυτό το πρόβλημα είναι μία. Όσο λιγότεροι προσδιορισμοί τόσο λιγότερες πιθανότητες τριβής άρα και σύγκρουσης ανάμεσα στα δύο μέτωπα.

Ο **Ιμνν Καλντούν** συγκρίνει την ύπαρξη των βεδουίνων (ως τρόπου ζωής, όχι ως εθνοτική ομάδα) με την καθιστική ζωή

²⁶ Arianna Dagnino, Οι νέοι νομάδες, Αθήνα 2001. σελ. 146

ή την διαβίωση στο αστικό περιβάλλον. Η πρώτη πτυχή αυτής της αντίθεσης βρίσκεται στην ανεστραμμένη σχέση μεταξύ του δημόσιου και του μυστικού. Όχι μόνο υπάρχει η μυστικότητα της «πολεμικής μηχανής» των βεδουίνων, σε αντίθεση με την δημοσιότητα του κάτοικου του Κρατικού άστεως, αλλά στην πρώτη περίπτωση η «προφάνεια» βασίζεται σε μια μυστική αλληλεγγύη, ενώ στην άλλη περίπτωση το μυστικό υποτάσσεται στις απαιτήσεις της κοινωνικής προφάνειας.²⁷ Αυτό το στοιχείο αποτελεί ένα μηχανισμό άμυνας των νομάδων. Όπως προαναφέρθηκε, «Όσο λιγότεροι προσδιορισμοί τόσο λιγότερες πιθανότητες τριβής».

Οι παραδοσιακοί νομάδες κατά τη διάρκεια των περιπλανήσεών τους γνώριζαν νέους κόσμους, νέες κουλτούρες, αλλά πάντα υπήρχε ένας ισχυρός δεσμός που τους ένωνε. Αυτή είναι η δικιά τους κουλτούρα, τα δικά τους ήθη και έθιμα, ο τρόπος ζωής τους, ο θεσμός της οικογένειας. Αυτά τα χαρακτηριστικά που τους συσπείρωναν και τους καθιστούσαν ως μία οντότητα, ως μία κατά τον Deleuze «πολεμική μηχανή». Αυτός λοιπόν ο δεσμός διαφυλάσσονταν υπό το πέπλο μίας μυστικότητας, όπως προαναφέρθηκε. Πρόκειται για ένα κινητό αναμεταδότη κουλτούρας που έχει ένα εξαιρετικό χάρισμα να

²⁷ Ibn Khaldun, *The Muqaddimah* (μεταφρ. Franz Rosenthal), Princeton University Press, 1967, σελ 4-9



αφομοιώνει στοιχεία άλλων πολιτισμών συλλέγοντας τα ως τα «λάφυρα» ενός πολέμου και χρησιμοποιώντας τα με σκοπό την εξέλιξή του. Το πρόβλημα της πολεμικής μηχανής κατά τον Deleuze είναι αυτό της αναμετάδοσης, ακόμη και με τα ταπεινότερα των μέσων, όχι εκείνα του αρχιτεκτονικού προτύπου ή του μνημείου. Ένας περιπλανώμενος λαός αναμεταδοτών, αντί της πρότυπης κοινωνίας. «Η φύση ωθεί τον φιλόσοφο στην ανθρωπότητα όπως το βέλος, δεν στοχεύει πουθενά αλλά ελπίζει ότι θα πέσει κάπου. Όμως είναι αμέτρητες οι φορές που αστοχεί... Ο καλλιτέχνης και ο φιλόσοφος είναι οι ζωντανές αποδείξεις που εναντιώνονται στην τελεολογία της φύσης όσον αφορά τα μέσα που εφαρμόζουν, αν και πρόκειται επίσης



• φυλαχτά •

για πρώτη τάξης αποδείξεις όσον αφορά και την σοφία της σκοπιμότητάς τους. Βρίσκουν τον στόχο σε λίγες μόνο περιπτώσεις, αν και θα έπρεπε να το καταφέρνουν σε όλες – ενώ ακόμη και οι ελάχιστες αυτές περιπτώσεις δεν βάζονται με την ισχύ με την οποία ο φιλόσοφος και ο καλλιτέχνης εκτοξεύουν τα βέλη τους».²⁸ Σήμερα έχουμε να κάνουμε με ένα εντελώς διαφορετικό μοντέλο σύγχρονου νομά, που ενδεχομένως να αντλεί πολλά από τα χαρακτηριστικά του από το μοντέλο του μετανάστη.

28 Φρ. Νίτσε - Αρθούρος Σοπενχάουερ, Ο Σοπενχάουερ ως παιδαγωγός, (μετάφρ. Κώστας Σαρρόπουλος, Κώστας Νικολάου), Αθήνα 2002, σελ. 84-85

Η μορφή του νομάδα ανά τους αιώνες ίσως να ενσαρκώνει μία από τις πιο αταβιστικές εκφράσεις τις ανθρώπινης ευαισθησίας. Αναφέρει ο **Πιέτρο Λαουρεάνο (Pietro Laureano)** : « Τα караβάνια που το μεσημέρι τα βρίσκει κάτω από τον καυτό ήλιο στις πιο επίπεδες και ηλιόλουστες χέρσες περιοχές της Σαχάρας, συνηθίζουν να σταματούν μία στιγμή μέσα στην πιο απόλυτη σιωπή. Ο ταξιδιώτης γεύεται εκείνη τη στιγμή την αίσθηση ότι αιωρείται στο κενό, νιώθει τον έντονο και ξαφνικό φόβο που προκαλεί το άγνωστο και ακούει τη φωνή της ερήμου. Εκείνο που φτάνει στις αισθήσεις είναι άραγε το χτυποκάρδι του, η ροή των υγρών μέσα στο σώμα, το βουητό των συντρόφων που βρίσκονται κοντά, η επαφή και η παρουσία του караβανιού, ο παλμός και η ζωή ολόκληρου του πλανήτη; ». ²⁹

Στη νομαδική ζωή είναι εξαιρετικά ανεπτυγμένες οι αισθήσεις. Υπάρχουν νομαδικές φυλές που αν διέθεταν όλα τα εφόδια ώστε να αναπτύξουν ένα προφορικό λόγο με σκοπό τη μεταξύ τους επικοινωνία, προτίμησαν να αρκεστούν σε κάποιες βασικές κραυγές και προσανατολίστηκαν στην εξέλιξη της επικοινωνίας τους με τη φύση. Μέσω της χρήσης παραισθησιογόνων φυτών υποστήριζαν πως όχι απλά επικοινωνούσαν με τη φύση αλλά γίνονταν οι ίδιοι η φύση. Βίωναν το τι σημαίνει να είσαι δέντρο ή χώμα, δεν άκουγαν τη

²⁹ Arianna Dagnino, Οι νέοι νομάδες, Αθήνα 2001. σελ. 75

φύση, προσπαθούσαν να ακούσουν αυτό που ακούει η φύση.

Ο Αμερικανός ψυχολόγος Daniel Jay Goleman υποστηρίζει μία θεωρία σύμφωνα με την οποία ο άνθρωπος διαθέτει δύο μυαλά. Το ένα έχει να κάνει με την ορθολογική ευφυΐα και είναι αυτό που «σκέφτεται», ενώ το άλλο έχει να κάνει με αυτό το είδος ευφυΐας, χάρις στο οποίο μπορούμε να κυριαρχήσουμε πάνω στα συναισθήματά μας και είναι αυτό που «αισθάνεται». Η συναισθηματική ευφυΐα είναι αυτή που ορίζει το σύνολο των ικανοτήτων που βοηθούν τα άτομα να αναπτύξουν αρμονικές σχέσεις μεταξύ τους, μέσω του αυτοελέγχου, της κατανόησης, της συνεργασίας.³⁰

Στη σημερινή εποχή όπου τα πάντα είναι ρευστά και συνεχώς μεταβαλλόμενα, όπου τα πάντα βρίσκονται εν εξελίξει σαν σε έναν αγώνα δρόμου χωρίς τέλος, η προσπάθεια για μία αλλαγή φέρνει μαζί της ως βασική προϋπόθεση την υπέρβαση της διαρκούς σταθερότητας, καθώς και της φυσικής και ψυχολογικής ακινησίας. Ο σύγχρονος νομαδισμός πηγάζει μέσω της ανάγκης, ενδεχομένως και του εξαναγκασμού, του σημερινού ανθρώπου, βάση των νέων δεδομένων της σύγχρονης εποχής, να μεταμορφωθεί σε ένα ευμετάβλητο ον, να προσαρμοστεί σε ένα κόσμο όπου η δυσκολία καθορισμού ενός

³⁰ Daniel Goleman, Η συναισθηματική νοημοσύνη-Γιατί το "EQ" είναι πιο σημαντικό από το "IQ" (μεταφρ. Άννα Παπασταύρου), Αθήνα 2011, σελ.5-10

σταθερού σημείου αναφοράς, μιας κατευθυντήριας γραμμής είναι συνεχώς αυξανόμενη. «Ένα τέρας που διαθέτει δυνάμεις χωρίς τέλος και αρχή, που δε γιγαντώνεται ούτε φθείρεται, αλλά μόνο μεταμορφώνεται διαρκώς»³¹

Ενδιαφέρον παρουσιάζει η άποψη του **Μισέλ Σερρές (Michel Serres)** σχετικά με την επιστήμη της φυσικής και τη δυνατότητα περιορισμού της σε δύο επιστήμες. Μια γενική θεωρία διαδρομών και μονοπατιών, και μια παγκόσμια θεωρία κυμάτων. Ο πρώτος μεταξύ των δυο αυτών τύπων επιστήμης, ή των επιστημονικών διαδικασιών συντελείται «αναπαραγόμενος», έχει να κάνει δηλαδή με την αναπαραγωγή, την επανάληψη και την αναδιατύπωση. Ενώ ο δεύτερος συντελείται «ακολουθώντας», σχετίζεται δηλαδή με την δρομολόγηση.³²

Το να ακολουθείς κατά τον **Deleuze** δεν είναι καθόλου όμοιο με το να αναπαράγεις, και κανείς ποτέ δεν ακολουθεί ώστε να αναπαραχθεί.³³ Με βάση το πρότυπο της «αναπαραγωγής», κάποιος επανατοποθετείται συνεχώς γύρω από ένα σημείο οπτικής σε ένα συγκεκριμένο πεδίο, σύμφωνο με το σύνολο των σταθερών του σχέσεων (αρκούν οι ίδιες συνθήκες, ή η ίδια σταθερή σχέση να διατηρείται μεταξύ των διαφορετικών συνθηκών και των

31 Chiara Di Marco, Deleuze e il pensiero nomade, Franco Angeli, 1995

32 Michel Serres, The Birth of Physics, 2001, σελ. 65

33 Gilles Deleuze and Felix Guattari, Nomadology: The War Machine, 1986, σελ. 20

• μουσική •



μεταβλητών φαινομένων, προκειμένου να επαναληφθούν τα ίδια φαινόμενα). Από την άλλη πλευρά, σύμφωνα με το πρότυπο της «ακολουθίας», υποχρεώνεται κανείς να «ακολουθήσει» στα πλαίσια μιας αναζήτησης των «μοναδικοτήτων» της ύλης αντί να ανακαλύψει τη μορφή, ακριβώς όπως στη θεωρία του **Jean Piaget**, περί γνώσης της ύλης. Ασχολείται με την συνεχή διαφοροποίηση των μεταβλητών, αντί της εύρεσης σταθερών σε αυτές και παύει να στοχάζεται την διαδρομή ως μια προκαθορισμένη κατεύθυνση και παρασύρεται από τη ροή.«Ο νομάς κινείται, αλλά ενόσω παραμένει καθιστός, και είναι καθιστός μόνο όταν κινείται (ο Βεδουΐνος καλπάζει, με τα γόνατα στην σέλα, καθισμένος στις σόλες των ανεστραμμένων πελμάτων του, «ένα επίτευγμα ισορροπίας»). Ο νομάς ξέρει πως να περιμένει, έχει άπειρη υπομονή. Ακινησία και ταχύτητα, κατατονία και ορμητικότητα, μια «στατική διαδικασία», η στάση ως διαδικασία». Οι νομάδες, ακολουθούν τη ροή της ύλης, ανιχνεύουν, υποτάσσοντας έτσι όλες τους τις λειτουργίες στις αισθητές συνθήκες της διαίσθησης και της κατασκευής. Υπάρχει μία αντικειμενική ζώνη διακυμάνσεων, πάνω στην οποία, τα πάντα είναι τοποθετημένα καθιστώντας την έτσι συνεπεκτατική της ίδιας της πραγματικότητας.³⁴

34 Gilles Deleuze and Felix Guattari, *Nomadology: The War Machine*, 1986, σελ. 29

«Πήγαινε αρχικά στο παλιό φυτό σου και παρατήρησε προσεκτικά το ρυάκι του νερού που δημιουργεί η βροχή. Ως τώρα η βροχή πρέπει να έχει μεταφέρει τους σπόρους μακριά. Παρατήρησε τους δαίδαλους που δημιουργεί η έκλυση, και από αυτούς κατανόησε την κατεύθυνση της ροής. Στην συνέχεια βρες το φυτό που μεγαλώνει στο πιο απομακρυσμένο σημείο από το φυτό σου. Όλα τα φυτά που μεγαλώνουν ενδιάμεσα είναι δικά σου. Αργότερα... θα μπορείς να διευρύνεις το μέγεθος της περιοχής σου» .³⁵

● στάση ●



Δε μιλάμε πλέον για ένα μωσαϊκό περιπλανήσεων στο χώρο αλλά και για μια πνευματική, υπαρξιακή είτε ακόμη και διαδικτυακή περιπλάνηση. Βρισκόμαστε σε μία εποχή όπου τα πάντα συμβαίνουν ταυτόχρονα και ο σύγχρονος νομάς είναι αυτός που καλείται να αποκωδικοποιήσει όλη αυτή την πληροφορία στην προσπάθεια μιας εξέλιξης, ενός καλύτερου μέλλοντος. Οι σύγχρονοι ρυθμοί ζωής ωθούν τον άνθρωπο σε μία διαδικασία αναζήτησης νέων φιλοδοξιών, μέσω του επαναπροσδιορισμού των προτεραιοτήτων της καθημερινότητας του. Αναδύεται η ανάγκη επαναπροσδιορισμού της επαγγελματικής μας απασχόλησης. Υπό μία έννοια απορρίπτεται ο αλλοτριωτικός διαχωρισμός σε ελεύθερο χρόνο και χρόνο εργασίας που θεωρεί την εργασία ως μη ζωή.³⁶ Ο άνθρωπος αναζητά την έκφραση της δημιουργικότητάς του σε όσο το δυνατόν περισσότερους τομείς, αποκομμένος από κάθε ταμπέλα ή παρωπίδα εξειδίκευσης. Διακρίνεται μία εσωτερική θέληση αποδέσμευσης από τον χρόνο, ως συνάθροισμα στιγμών, που περνάνε έτσι και μας ξεφεύγουν. «Επειδή οι άνθρωποι και δεν σκέφτονται και δεν ζουν, στην εμπειρική τους ζωή τον χρόνο σαν σε κάθε στιγμή τρισδιάστατο, γ' αυτό τον χωρίζουν, τον κόβουν σε κομμάτια και μπροστά σ' αυτόν τον τεμαχισμένο χρόνο είναι φυσικό να αγωνιούν», υποστηρίζει ο **Κώστας Αξελός** σε μία από τις τελευταίες

36 Arianna Dagnino, Οι νέοι νομάδες, Αθήνα 2001. σελ. 27

συνεντεύξεις του. «Ο χρόνος είναι σε κάθε στιγμή ενότητα και του παρελθόντος του χθες , του σήμερα, του παρόντος και του αύριο του μέλλοντος». ³⁷

Οι σύγχρονοι νομάδες είναι αυτοί που επιδιώκουν την αποκοπή από τις ρίζες τους, από ένα σταθερό σημείο αναφοράς. Αυτή η αποκοπή ενδεχομένως να οδηγεί σε μία αρχική σύγχυση αλλά κατ' επέκταση στην όξυνση των αισθήσεων και την υιοθέτηση μίας πιο κριτικής στάσης απέναντι στο υπάρχον. Ένα τέτοιο μοντέλο συμπεριφοράς φέρει σαν αποτέλεσμα την εναντίωση στους βασικούς κανόνες της κοινωνικής ομογενοποίησης με πρωταρχικό το καταναλωτικό μοντέλο.

Ο **Πιερ Κλάστρ (Pierre Clastres)** εντοπίζει στον πόλεμο των πρωτόγονων κοινωνιών ένα μηχανισμό ο οποίος έχει τη δυνατότητα να αντιστέκεται και να αποτρέπει τη δημιουργία του «κράτους». Ο πόλεμος πιστεύει πως διατηρεί την διάλυση και τον κατακερματισμό των εκάστοτε ομάδων, ενώ ο ίδιος ο πολεμιστής εγκλωβίζεται στην διαδικασία συσσώρευσης λαφύρων. Η διαδικασία αυτή είναι που τον οδηγεί σταδιακά στην μοναξιά και κατ' επέκταση θάνατο, χωρίς καμία εξουσία ωστόσο. Δεν είναι ο πόλεμος μέσω του οποίου παράγεται το «κράτος», αλλά ακριβώς το αντίστροφο, ο πόλεμος προκύπτει από αυτό.

Ο **Κλάστρ** ζωγραφίζει το πορτραίτο του πεπρωμένου

³⁷ Κώστας Αξελός, συνέντευξη στον Θανάση Λάλα, το Βήμα 15/03/1998



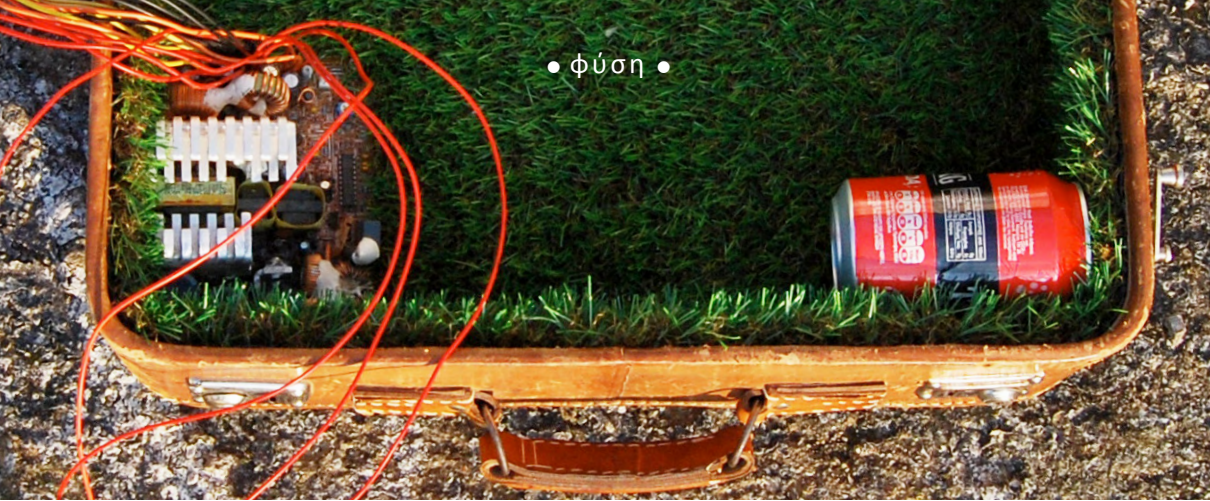
του πολεμιστή στην πρωτόγονη κοινωνία, και αναλύει τους μηχανισμούς που αποτρέπουν την συγκέντρωση εξουσίας, με τον ίδιο τρόπο που οι κοινοτικές γιορτές ανταλλαγής και χαριστικότητας ήταν ένας μηχανισμός αποτροπής της συσσώρευσης πλούτου.³⁸

Κατά των **Κώστα Αξελό** ένα μεγάλο εμπόδιο στη εξέλιξη του σύγχρονου ανθρώπου αποτελεί η έννοια του «ανοίκειν». Αυτή η ανάγκη της αίσθησης της ιδιοκτησίας είναι που επιφέρει κάθε σύγκρουση ανάμεσα σε ανθρώπους και λαούς. Όχι τόσο η υλική ιδιοκτησία αλλά η επιβολή της ισχύος του υποκειμένου στο αντικείμενο, σαν ένα είδος χειραγώγησης, σαν το αντικείμενο να του ανήκει. Ας μην ξεχνάμε πως πάνω σε παρόμοιες αρχές βασίζεται και η σχέση του ανθρώπου με τη φύση. Από τα βάθη των αιώνων ο άνθρωπος επιδιώκει μία αρμονική συνύπαρξη με τη φύση. Όχι όμως με τη δική του προσαρμογή στα δικά της δεδομένα, αλλά με τη «δικτατορική» συμπεριφορά του απέναντί της.³⁹

Η σχέση των νομάδων με τη γη, την ιδιοκτησία, διαφέρει κατά πολύ από αυτό το

38 Pierre Clastres, Κοινωνία ενάντια στο Κράτος, (μετάφρ. Κική Καψαμπέλη), Αθήνα 1992, σελ. 171, 209

39 ΕΛΛΗΝΕΣ, Κύκλος:02, ΚΩΣΤΑΣ ΑΞΕΛΟΣ (Αρχείο ντοκιμαντέρ της Ε.Ρ.Τ.)



μοντέλο. Η συνήθης στρατηγική θα έλεγε κανείς πως επιβάλλει τον τεμαχισμό του χώρου σε επιμέρους τεμάχια, αποδίδοντας σε κάθε άτομο ένα μερίδιο και ρυθμίζοντας την επικοινωνία μεταξύ των μεριδίων. Η αντιμετώπιση των νομάδων σε αυτό το θέμα διαφέρει, καθώς διανέμει τους ανθρώπους (ή τα ζώα) στον ανοικτό χώρο, έναν χώρο που είναι αόριστος και ανεπικοινωνήτος.

Κατά τον **Deleuze**, η «πολεμική μηχανή», δηλαδή οι νομάδες, λειτουργεί με μικρές ποσότητες τις οποίες μεταχειρίζεται χρησιμοποιώντας ταξινομητικούς αριθμούς. Οι αριθμοί αυτοί εμφανίζονται αμέσως μόλις κάποιος διανέμει κάτι στον χώρο, αντί της διαίρεσης του χώρου ή της διανομής του. Όσο πιο ανεξάρτητος είναι ο χώρος από τις μετρήσεις, τόσο πιο ανεξάρτητος είναι ο αριθμός από τον χώρο. Η νομαδική αριθμητική μονάδα είναι η περιπλανώμενη κίνηση, όχι η σκηνή που σε μεγάλο βαθμό παραμένει ακόμη ακίνητη: «η φωτιά προηγείται της παράγκας».⁴⁰

Ο σύγχρονος νομάς βρίσκεται συνεχώς εν κινήσει, σαν το αποτέλεσμα μίας διαδικασίας

40 Gilles Deleuze and Felix Guattari, *Nomadology: The War Machine*, 1986, σελ. 37

υπέρβασης των «στατικών σχημάτων» που τον προσδιορίζουν. Μία ρήξη με τις παραμέτρους αναφοράς της προέλευσης του.

Ο **Robert Pirsig** στο βιβλίο του *Lila*, προτείνει ένα διαχωρισμό ανάμεσα στη στατική και τη δυναμική ιδιότητα. Σύμφωνα με τον Pirsig, η στατική ιδιότητα αποτελεί το θεμέλιο της εκάστοτε κουλτούρας, προερχόμενη από σταθερούς νόμους, παραδόσεις, αξίες. Από τη άλλη πλευρά, η δυναμική ιδιότητα αποτελεί ένα αγαθό εξωτερικό στις μεμονωμένες κουλτούρες, που δεν μπορεί να φυλακιστεί σε κανένα σύστημα κανόνων. Η δυναμική ιδιότητα είναι η ιδιότητα της ελευθερίας, είναι αυτή που δημιουργεί τον κόσμο στον οποίο ζούμε, αλλά δεν μπορεί να υπάρξει ανεξάρτητη της στατικής ιδιότητας, δηλαδή της τάξης, αυτής που ουσιαστική διατηρεί τη ζωή.⁴¹

Σύμφωνα με τον τομέα της ανθρωπολογικής θεώρησης του χώρου, κάθε πολύ σχολαστικά τηρούμενη τάξη είναι νεκρή. Απ' την άλλη πλευρά, οποιαδήποτε ελεύθερη δραστηριότητα της καθημερινής μας ζωής, όπως για παράδειγμα η περίπτωση της χρήσης κάποιων εργαλείων, που μετά από τη χρήση τους εγκαταλείπονται γρήγορα από το χέρι, με σκοπό να ελευθερωθεί καθιστώντας το ικανό για μια καινούρια δραστηριότητα, μπορεί να δημιουργήσει αταξία. Όπου λοιπόν υπερισχύει η αταξία, η ανθρώπινη ζωή περιορίζεται σε βαθμό που κινδυνεύει τελικά

41 Robert Pirsig, *Lila: An Inquiry Into Morals*, 1992

• τάξη •



να καταπνιγεί. Γι' αυτό ο άνθρωπος από την αρχή αυτού του υποσυνείδητου αγώνα ενάντια στην αταξία οφείλει να προσπαθεί για την ανασυγκρότηση της τάξης που διαταράχθηκε. Οφείλει δηλαδή να «τακτοποιεί», γιατί μόνο ένας τακτοποιημένος κόσμος δημιουργεί πρόσφορο έδαφος ώστε να ζήσει.⁴²

Βασικό χαρακτηριστικό των σύγχρονων νομάδων αποτελεί και η σχέση τους με την τεχνολογία. Τα νέα μέσα και οι νέοι τρόποι επικοινωνίας και μετακίνησης ενισχύουν έμμεσα τη δυναμική ιδιότητα των νομάδων. Γνωρίζουν πολύ καλά πως όπου και αν εγκατασταθούν, σε όποιο σημείο του πλανήτη και αν βρίσκονται, η άμεση επαφή με ότι για αυτούς αποτελεί κέντρο αναφοράς μπορεί να επιτευχθεί μέσα σε μερικά λεπτά. Η αποκοπή από τις ρίζες τους έχει πάντα μία δικλίδα ασφαλείας. Όσο και αν αποδέχονται ή εκτιμούν την τοπική κουλτούρα της εκάστοτε περιοχής, το σταθερό σημείο αναφοράς, η δική τους κουλτούρα, παραμένει εκεί, σαν ο δικός τους οικείος χώρος, σαν η δική τους Ιθάκη. Ας μην ξεχνάμε πως ένας από τους πιο χαρακτηριστικούς νομάδες της ιστορίας ήταν ο Οδυσσέας. Ένας οργανισμός ο οποίος απέχει αυτής της σταθερότητας, της υπακοής στην τάξη και σε μία σειρά προκαθορισμένων νόμων και αξιών, ενδεχομένως να είναι καταδικασμένος στην καταστροφή του. Από την άλλη πλευρά η

42 Bollnow Otto Friedrich, Φιλοσοφική παιδαγωγική, (μετάφρ. Βαϊνά Μαρία, Βαϊνάς Κώστας)

Αθήνα 1986, σελ.78

• ενέργεια •



δυναμική ιδιότητα, η ώθηση προς ένα καλύτερο μέλλον, μια αλλαγή, αποτελεί την κινητήριο δύναμη της ανάπτυξης, χωρίς την οποία ο οργανισμός είναι καταδικασμένος στο παρόν.

Οι νομάδες ανέκαθεν ήταν πρωτοπόροι στο επίπεδο των εφευρέσεων, καθώς είχαν καταφέρει να αξιοποιήσουν τη δύναμη που παράγεται μέσω του συνδυασμού πραγμάτων. Είχαν εφεύρει το εργαλείο, άνθρωπος- εργαλείο την αρμονική λειτουργία του συνόλου άνθρωπος- άλογο- τόξο, γι' αυτό και η εποχή του μετάλλου κατά τον Deleuze χαρακτηρίζεται από την καινοτομία. Ο **Lynn Townsend White**, στο βιβλίο του *Medieval Technology and Social Change* κάνει κάποιες συνδέσεις σύγχρονων τεχνολογικών επιτευγμάτων με τεχνολογίες που είχαν χρησιμοποιηθεί από νομαδικές φυλές. «Έτσι μια αλυσίδα τεχνολογικών ερεθισμάτων μπορεί να εντοπιστεί στις βασικές προσωπικότητες της πρώιμης σύγχρονης επιστήμης και την τεχνολογία μέσω της ύστερης περιόδου του Μεσαίωνα, ως τις ζούγκλες των Μαλάγια. Μια δεύτερη, και σχετική, παράδοση των Μαλάγια, το πιστόνι φλόγας, ενδέχεται να άσκησε σημαντική επιρροή στην ευρωπαϊκή κατανόηση της ατμοσφαιρικής πίεσης και των εφαρμογών της».⁴³

Μια πιθανή ρήξη των σύγχρονων νομάδων με ένα σταθερό κέντρο αναφοράς και κατ' επέκταση με τις ρίζες τους

43 Lynn Townsend White, *Medieval Technology and Social Change*, σελ. 95

θα οδηγούσε σε ένα είδος ακρωτηριασμού, στην απώλεια του εγώ, διαγράφοντας έτσι εκατοντάδες χρόνια ιστορίας. Οι παραδοσιακοί νομάδες κατά τη διάρκεια των περιπλανήσεών τους είχαν και αυτοί ορισμένα σημεία αναφοράς, είτε αυτά ονομάζονται οάσεις, είτε σουκ(αγορές), είτε πηγές ανεφοδιασμού. Ουσιαστικά, κέντρα συσπείρωσης και αναπροσδιορισμού τους. Έτσι λοιπόν σαν λύση αποφυγής ενός τέτοιου ακρωτηριασμού έρχεται το «μπόλιασμα», ένα είδος ανάμιξης, ποτέ όμως άκριτης. Αυτό το μπόλιασμα επιτυγχάνεται μέσω της αναγνώρισης της ουσιαστικής αξίας ακόμη και του πιο φαινομενικά ασήμαντου χαρακτηριστικού του εκάστοτε ανθρώπου ή λαού. Κάτι τέτοιο μοιάζει να καθοδηγείται από ένα είδος διαίσθησης, ένα καθαρά ζωώδες ένστικτο των νομάδων.

Αυτό το μπόλιασμα θα μπορούσε κανείς να το διακρίνει ακόμη και στο σύγχρονο τρόπο ντυσίματος. Ανάμεικτα στιλ ενδυμάτων αντικαθιστούν τα πριν από χρόνια σεταρισμένα σύνολα – «στολές». Η παγκοσμιοποίηση εμφανίζει την άλλη πλευρά του προσώπου της. Όχι αυτή της τυποποίησης και της ομογενοποίησης, αλλά μία τάση ανάδειξης των διαφορών των πολιτισμών μέσω της διαφορετικής ερμηνείας.⁴⁴

Για τον **Henri-Louis Bergson**, οι σχέσεις μεταξύ διαίσθησης και ευφυΐας βρίσκονται σε μία διαρκή αλληλεπίδραση. Μέσα

44 Arianna Dagnino, Οι νέοι νομάδες, Αθήνα 2001. σελ. 63

μας έχουμε ένα φωτεινό πυρήνα που αντιπροσωπεύει το νου. Γύρω από αυτόν το πυρήνα, υπάρχει ένα θολό νεφέλωμα, το οποίο έγινε από την ίδια ουσία, και αφού συμπυκνώθηκε και στερεοποιήθηκε, σχημάτισε το νου. Αυτό το νεφέλωμα αποτελεί αυτό που ονομάζουμε συνείδηση, είναι το ένστικτο που βρίσκεται μέσα μας. Μ' αυτό θα γνωρίσουμε την ουσία της πραγματικότητας, θα βρούμε ποιοι είμαστε και από πού ερχόμαστε. Αυτό το ένστικτο, σε στιγμές κρίσιμες, εξαιρετικές, έχει την ικανότητα να σκέπτεται, να μαντεύει την αλήθεια. Η σκέψη του είναι η διαίσθηση. Η διαίσθηση είναι αυτή που θέτει ένα πρόβλημα όπου μόνο η ευφυΐα διαθέτει τα επιστημονικά μέσα της τυπικής επίλυσης του.⁴⁵

Γνώση λοιπόν δεν υπάρχει μόνο στην επιστήμη, στην ευφυΐα, αλλά όπως χαρακτηριστικά λέει ο Bergson και στην διαίσθηση, στην αυτοθυσία, στους ποιητές, στους αγίους, στους προφήτες, στην λατρεία και στην αγάπη. Η δραστηριότητα, η πραγματικότητα, βρίσκονται σε επαφή με την εμπειρία και έτσι μπορούμε να βρούμε τις αιτίες τους.⁴⁶

45 Henri-Louis Bergson , Η δημιουργός εξέλιξη (μεταφρ. Π. Γ. Τεσσέρη), Αθήνα 1978

46 Γκάγκαρη Νικολαΐα, Ο ρόλος της διαίσθησης στη μάθηση μαθηματικών εννοιών, Διαπανεπιστημιακό- Διατμηματικό Πρόγραμμα Μεταπτυχιακών Σπουδών: Πανεπιστήμιο Αθηνών - Πανεπιστήμιο Κύπρου, Αθήνα 2006, σελ. 16





Έχουμε λοιπόν ένα σύγχρονο νομά ο οποίος κουβαλάει πάνω του συνεχώς το φορτίο των αρχικών συνθηκών οι οποίες τον πρωτοχαρακτήρισαν ως μέρος μίας σύγχρονης κοινωνίας. «Βαριές» έννοιες όπως η εθνικότητα, η καταγωγή, το θρήσκευμα, η γλώσσα, η οικογένεια, η οικονομική κατάσταση, η βασική μόρφωση, ο κοινωνικός περίγυρος, το σπίτι. Έννοιες που όλους μας χαρακτηρίζουν και οριοθετούν ένα τρισδιάστατο όριο το οποίο μας ακολουθεί παντού και για πάντα και αποτελεί τα πρώτα σημεία – συνθήκες επαφής με οποιοδήποτε ον πάνω στον πλανήτη. Ένας όγκος πραγμάτων που μοιάζει να μας θέτει υπό εγκλεισμό σε μία μορφή χώρου με έντονη πυκνότητα.



Την πραγμάτεια του #No²#mad# αποτελεί μία δερμάτινη χειραποσκευή. Μία βαλίτσα συλλέκτης, συσσώρευσης πληροφορίας. Ένα πολυμορφικό αντικείμενο μπολιασμένο με πολλαπλούς τρόπους ώστε να καλύψει το κενό του δικού του χώρου, του σπιτιού. Ένα ανοιγόμενο κάτοπτρο, φτιαγμένο από καθρέφτες τοποθετείται στο πάνω μέρος της βαλίτσας. Ένα υλικό που διαθέτει την ιδιότητα της συνεχούς “απορρόφησης” του περιβάλλοντος χώρου. Μορφολογικά αποτελεί έναν ηλιακό συλλέκτη, για τις αλληλένδετες πλέον με τη σύγχρονη ζωή ανάγκες της τεχνολογίας. Στη κάτω πλευρά, δύο αναδιπλούμενα ξύλινα πόδια μετατρέπουν το χαρακτηριστικότερο ίσως αντικείμενο- σύμβολο της μετακίνησης σε αντικείμενο στάσης.



Έννοια εξαιρετικά σημαντική στη δράση των νομάδων. Η στάση στην πορεία ενός ταξιδευτή δε συνεπάγεται την αδράνεια αλλά την προσωρινή παύση. Μία διαδικασία επεξεργασίας των μέχρι τότε δεδομένων και ανασυγκρότηση ενός νέου πλάνου μετακίνησης. Στο εσωτερικό της βαλίτσας αντικείμενα προσωπικά, φτιαγμένα από αφρώδες υλικό. Ευπροσάρμοστα στις απαιτήσεις χωρητικότητας αυτού του συλλέκτη. Συρρικνούμενα στο πακετάρισμά τους και διογκούμενα στη αποκάλυψή τους. Λειτουργία όμοια με της μνήμης. Τα αντικείμενα αυτά είναι συνδεδεμένα με ένα σκληρό δίσκο, δίνοντας τους τη δυνατότητα της πλήρους συρρίκνωσης, της άυλης ψηφιοποίησής τους, σαν τη σύγχρονη τεχνολογική καθημερινότητα.

• προσαρμογή •

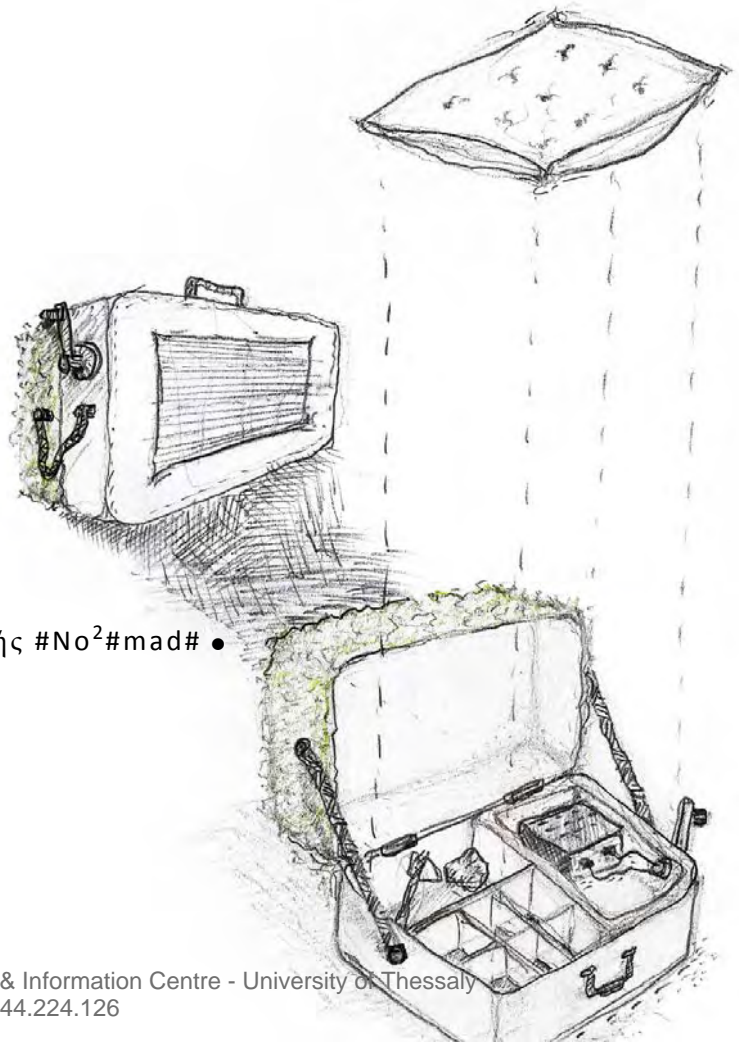


Στο καπάκι της βαλίτσας πακετάρεται ένας πλαστικός υπνόσακος, μία θέση στην τάξη τηςπραμάτειας του νομά για τον ίδιο του τον εαυτό. Ξεδιπλούμενος ο υπνόσακος δημιουργεί ένα χώρο ανάπαυσης, καλύπτοντας πρότερα τη μνήμη και αφήνοντας σε δεσποζουσα θέση , στο κεφαλάρι αυτού του τεχνητού κρεβατιού, τα φυλαχτά. Αντικείμενα που προήλθαν από την πρότερη πορεία του και αποτελούν τους μόνιμους συντρόφους του.

Δύο επιπλέον στοιχεία ολοκληρώνουν αυτή την κατασκευή. Η φύση και η μουσική. Κάθε άνθρωπος είναι άρρηκτα συνδεδεμένος με τη φύση, με τον τόπο από όπου προήλθε. Την φύση όλοι την κρύβουμε μέσα μας, νιώθουμε οικεία κοντά της και θέλουμε να την



έχουμε κοντά μας. Δεν είναι τυχαίο το γεγονός ότι η εγκεφαλική λειτουργία του ανθρώπου βελτιώνεται ακόμη και στην υπόνοια ύπαρξης φύσης κοντά του, όπως για παράδειγμα στη όραση ενός πράσινου τοίχου. Έτσι ο #No²#mad# κουβαλάει πάντα μαζί του ένα αναμνηστικό αυτής, ένα κομμάτι τεχνητής φύσης. Τέλος μία μικρή λατέρνα είναι η μουσική που πάντα τον ακολουθεί. Η μουσική δίνει το μέτρο, τον ρυθμό. Ακριβώς όπως ο βελούδινος χώρος της κινέζικης ντάμας, η ρυθμική κίνηση των κυμάτων, μία κίνηση όχι επαναλαμβανόμενη αλλά ρυθμική και περιοδική, αφουγκραζόμενη τους ανέμους και τα φυσικά φαινόμενα. Σαν την πορεία του Οδυσσέα, προς την δική του Ιθάκη.



● σκίτσο χειραποσκευής #No²#mad# ●

1. Lynn Margulis, Ο συνβιωτικός πλανήτης, Αθήνα 2001.
2. Arianna Dagnino, Οι νέοι νομάδες, Αθήνα 2001.
3. The New Gypsies: Iain McKell (Author, Photographer), April 1, 2011
4. Arnold J. Toynbee, A study of History, Νέα Υόρκη, 1947
5. Εφημερίδα Καθημερινή, αφιέρωμα: σφουγγάρι και σφουγγαράδες, εκδ. 13/09/1998
6. Doreen Barbara Massey, Η παγκοσμιοότητα του τοπικού, (μτφρ. Γ.Παρασκευάπουλος), Αθήνα 1995
7. Gilles Deleuze and Felix Guattari, Nomadology: The War Machine, 1986
8. Τιτς Τιεν - Αν, Zen: φιλοσοφία και πράξη (μεταφρ. Ανδρέας Λυμπερόπουλος), Αθήνα 2004
9. Sherry Turkle, Evocative Objects: Things We Think With, MIT 2007
10. Italo Calvino, Οι αόρατες πόλεις(ο)μεταφρ. Ανταίος Χρυσστομίδης), Αθήνα 2004
11. Paper from the exhibition Neo-nomads: What travels with you, curated by Anne-Laure Fayard, Baseera Fox Khan and Aileen Wilson, BRIC Rotunda Gallery, Brooklyn 2011
12. Marcel Proust, In Search of Lost Time (Remembrances of Things Past), 1992

13. Anny Milvanoff, *Nouveles litteraires (La seconde peau du nomade)*, 1978
14. Pierre Clastres, *κοινωνία ενάντια στο κράτος* (μεταφρ. Κική Καψαμπέλη), Αθήνα 1992
15. Marguerite Yourcenar, *Ο γύρος της φυλακής* (μεταφρ. Νίκος Δομαζάκης), Αθήνα 2009
16. Marchel Proust, *Αναζητώντας το χαμένο χρόνο* (μεταφρ. Ζάννας Α. Παύλος), Αθήνα 2009
17. Daniel Goleman, *Η συναισθηματική νοημοσύνη* (μεταφρ. Άννα Πατασαύρου), Αθήνα 2011
18. Chiara Di Marco, *Deleuze e il pensiero nomade*, Franco Angeli, 1995
19. Michel Serres, *The Birth of Physics*, 2001
20. Carlos Castaneda, *Η Διδασκαλία του Δον Χουάν: Ο δρόμος της γνώσης των Γιακί*, (μετάφρ. Άγγελος Μαστοράκης), Αθήνα 1999
21. Bollnow Otto Friedrich, *Φιλοσοφική παιδαγωγική*, (μετάφρ. Βαϊνά Μαρία, Βαϊνάς Κώστας) Αθήνα 1986
22. Lynn Townsend White, *Medieval Technology and Social Change*
23. Φρανσουά Ζυλλιέν, *Εγκώμιο της απραξίας : Η αποτελεσματικότητα στην κνεζική σκέψη* (μετάφρ. Θάνος Σαμαρτζής), Ηράκλειο 2012
24. www.greenapple.gr
25. www.enacademic.com