

ΠΑΝΕΠΙΣΤΗΜΙΟ ΘΕΣΣΑΛΙΑΣ  
ΣΧΟΛΗ ΕΠΙΣΤΗΜΩΝ ΤΟΥ ΑΝΘΡΩΠΟΥ  
ΠΑΙΔΑΓΩΓΙΚΟ ΤΜΗΜΑ ΠΡΟΣΧΟΛΙΚΗΣ ΕΚΠΑΙΔΕΥΣΗΣ

ΠΤΥΧΙΑΚΗ ΕΡΓΑΣΙΑ

**«Νεότερη Ελληνική Ζωγραφική και Μουσειακά  
Εκπαιδευτικά Προγράμματα»**



**Επιβλέπουσα 1<sup>η</sup>: Νικονάνου Νίκη**

**Επιβλέπουσα 2<sup>η</sup>: Νάκου Ειρήνη**

**Επιμέλεια εργασίας: Παναγιώτα Κουτσάκη**

**ΒΟΛΟΣ 2012**

## **Πίνακας περιεχομένων**

<b>Περίληψη</b> .....	4
<b>Εισαγωγή</b> .....	5
<b>ΚΕΦΑΛΑΙΟ ΠΡΩΤΟ</b>	
<b>Έρευνα Εκπαιδευτικών Προγραμμάτων Μουσείων Τέχνης</b> .....	7
1. Ιστορική Αναδρομή .....	8
1.1 Εθνική Πινακοθήκη.....	11
1.2 Κουμαντάρειος Πινακοθήκη.....	11
1.3 Μουσείο Αλέξανδρου Σούτσου, Παράρτημα Ναυπλίου .....	16
1.4 Εθνικό Μουσείο Σύγχρονης Τέχνης.....	17
1.5 Κρατικό Μουσείο Σύγχρονης Τέχνης.....	19
1.6 Μακεδονικό Μουσείο Σύγχρονης Τέχνης.....	22
1.7 Πινακοθήκη Αβέρωφ.....	23
1.8 Μουσείο Σύγχρονης Τέχνης Ρεθύμνου.....	24
<b>ΚΕΦΑΛΑΙΟ ΔΕΥΤΕΡΟ</b>	
<b>ΔΗΜΟΤΙΚΗ ΠΙΝΑΚΟΘΗΚΗ ΛΑΡΙΣΑΣ – ΜΟΥΣΕΙΟ Γ.Ι. ΚΑΤΣΙΓΡΑ</b> .....	28
2.1 Η Συλλογή Κατσίγρα.....	29
2.2 Βιογραφικό Γ.Ι. Κατσίγρα.....	32
2.3 Βιογραφικό Αγήνωρα Αστεριάδη.....	34
2.4 Βιογραφικό Κωνσταντίνου Μαλέα.....	35
<b>ΚΕΦΑΛΑΙΟ ΤΡΙΤΟ</b>	
<b>ΘΕΜΑΤΙΚΕΣ ΠΡΟΣΕΓΓΙΣΕΙΣ –ΕΚΠΑΙΔΕΥΤΙΚΑ ΠΡΟΓΡΑΜΜΑ</b> .....	36
3.1 Το Εκπαιδευτικό Πρόγραμμα μέσα στο πλαίσιο μια Θεματικής Προσέγγισης....	37
3.2 Οι Μέθοδοι Διδασκαλίας.....	38
3.3 Προφορική επεξεργασία πινάκων.....	39

3.4 Θεματική: «Παίζουμε τώρα, όπως τότε;».....	40
3.4 Θεματική Προσέγγιση: «Εμπνεόμαστε από την φύση και δημιουργούμε!».....	60
<b>Βιβλιογραφία.....</b>	<b>73</b>
<b>Πηγές.....</b>	<b>75</b>

## Πρόλογος

Η συγγραφή της πτυχιακής μου εργασίας ξεκίνησε έχοντας ως κίνητρο το ενδιαφέρον μου για τις εκπαιδευτικές δυνατότητες των μουσειακών και πολιτισμικών χώρων μέσα από Εκπαιδευτικά Προγράμματα και Δράσεις. Έτσι οδηγήθηκα στην έρευνα για τον εντοπισμό και την καταγραφή των προσφερόμενων εκπαιδευτικών προγραμμάτων των Μουσείων Τέχνης και Πινακοθηκών στην Ελλάδα, η οποία παρατίθεται στο πρώτο κεφάλαιο της εργασίας.

Το γεγονός ότι τα παιδιά προσχολικής ηλικίας δομούν την γνώση μέσα από ποικίλες δραστηριότητες, που έχουν ως βάση την βιωματική εμπειρία και την αυτενέργεια με οδήγησαν στον σχεδιασμό ενός Εκπαιδευτικού Προγράμματος το οποίο εντάσσεται μέσα στο πλαίσιο δύο Θεματικών Προσεγγίσεων, που υλοποιούνται στο νηπιαγωγείο και στοχεύουν στην προετοιμασία των παιδιών για την επίσκεψη στο Μουσείο, καθώς και την περαιτέρω επεξεργασία του θέματος με επιτόπιες δραστηριότητες μέσα στο Μουσείο. Η δημιουργία του Εκπαιδευτικού Προγράμματος απευθύνεται σε Νηπιαγωγούς, που επιθυμούν, να πραγματοποιήσουν μαθητική επίσκεψη στο Μουσείο Κατσίγρα. Η ανάλυση του εκπαιδευτικού προγράμματος παρουσιάζεται στο δεύτερο κεφάλαιο της εργασίας.

## Εισαγωγή

Σήμερα η εκπαίδευση ξεπερνά τα στενά όρια του απλού διδακτισμού, που καθιστούσε το άτομο παθητικό δέκτη χωρίς ενεργητικό ρόλο (Κιτσαράς, 2004), μπαίνοντας σε ένα νέο πλαίσιο μάθησης μέσα στο οποίο αξιοποιούνται οι πολλαπλές ικανότητες του ατόμου ή αλλιώς «πολλαπλές ευφυΐες» κατά τον Gardner (Κακανά & Μητσιούλη στο Κακανά & Σιμούλη, 2008, 199). Όλα τα παραπάνω, όμως, δεν αφήνουν ανεπηρέαστη και την εκπαιδευτική πολιτική των μουσειακών και γενικότερα των πολιτισμικών χώρων.

Καθώς τα τελευταία χρόνια η κοινή γνώμη έχει πλέον ξεφύγει από την «ελιτίστικη» αντίληψη, που ήθελε τους επισκέπτες των μουσείων υψηλού μορφωτικού και κοινωνικού επιπέδου, το μουσείο αποτελεί πλέον πόλο έλξης για διάφορες κοινωνικές ομάδες (Νάκου, 2001, 177). Επομένως, όφειλε να διευρύνει τις παιδαγωγικές του πρακτικές ξεφεύγοντας από την απλή μέθοδο της ξενάγησης και υιοθετώντας πιο αποτελεσματικές τεχνικές, που θα βοηθήσουν στην προσέλκυση και διατήρηση του κοινού του.

Τις τελευταίες τρεις δεκαετίες λοιπόν, κάνει την εμφάνιση της η μουσειοπαιδαγωγική, που κατά την Νάκου (2001, 177) *«αντικείμενο της είναι η επιστημονική διερεύνηση και βελτίωση των όρων γόνιμης αξιοποίησης των μουσείων και ευρύτερα του υλικού πολιτισμού προς όφελος της κοινωνίας»*. Επομένως, γίνεται αντιληπτό, πως η μουσειοπαιδαγωγική στην προσπάθειά της να έρθει πιο κοντά στο κοινό αντλεί στοιχεία από πολλές κοινωνικές επιστήμες, αλλά έχει τις βάσεις της κυρίως στην παιδαγωγική, την μουσειολογία και την θεωρία του υλικού πολιτισμού (Νάκου, 2001, 178).

Πιο αναλυτικά, η μουσειοπαιδαγωγική υιοθετεί την εφαρμογή μεθόδων και τεχνικών, που στοχεύουν στην σφαιρική ανάπτυξη της προσωπικότητας του ατόμου, καθώς επίσης στην ανάπτυξη της κριτικής του σκέψης, και στην δόμηση εννοιών, που βασίζονται στην αυτενέργεια.

Επιγραμματικά ορισμένες από τις μεθόδους που χρησιμοποιούνται στα σύγχρονα εκπαιδευτικά προγράμματα είναι η μέθοδος της αφήγησης μέσα από την ξενάγηση, την δημιουργία ιστοριών και τις επιδείξεις ειδικών. Η μέθοδος της κατευθυνόμενης συζήτησης ή μαιευτική μέθοδος, η μέθοδος της δραματοποίησης και τα παιχνίδια

ρόλων. Ακόμα εφαρμόζεται η μέθοδος της εξερεύνησης και η μέθοδος της βιωματικής μάθησης μέσα από τις υλικό – αισθητικές δραστηριότητες, το παιχνίδι και την μέθοδο του Project (Νικονάνου, 2009, 98-116).

Σκοπός της παρούσας εργασίας είναι η καταγραφή των Εκπαιδευτικών Προγραμμάτων, που εκπονήθηκαν κατά τα προηγούμενα χρόνια από τα Ελληνικά Μουσεία Τέχνης και τις Πινακοθήκες, καθώς και η δημιουργία ενός Εκπαιδευτικού Προγράμματος για παιδιά νηπιαγωγείου βασισμένο σε επιλεγμένους πίνακες ζωγραφικής, που βρίσκονται στις Πινακοθήκης Κατσίγρα.

Πιο αναλυτικά, η έρευνα στόχευε στην συνολική καταγραφή των Εκπαιδευτικών Προγραμμάτων, που υλοποιήθηκαν από τα Ελληνικά Μουσεία Τέχνης και τις Πινακοθήκες. Η στοιχειοθέτηση της έρευνας βασίστηκε στις προσφερόμενες πληροφορίες των επίσημων ιστοσελίδων των Μουσείων, καθώς και στην αντίστοιχη βιβλιογραφία.

Τα αποτελέσματα της έρευνας σχετικά με τις εκπαιδευτικές δραστηριότητες των μουσείων τέχνης στην Ελλάδα οδήγησαν στην επιλογή ενός μουσείου για την ανάπτυξη ενός εκπαιδευτικού προγράμματος. Ως μελέτη περίπτωσης επιλέχθηκε η Δημοτική Πινακοθήκη Λάρισας- Μουσείο Κατσίγρα λόγω της αξιόλογης συλλογής ελληνικής τέχνης, που φιλοξενεί στις αίθουσες του.

Στην συνέχεια, δημιουργήθηκε ένα εκπαιδευτικό πρόγραμμα βασισμένο σε έργα της Δημοτικής Πινακοθήκης Λάρισας – Μουσείου Γ.Ι. Κατσίγρα. Έτσι το Εκπαιδευτικό Πρόγραμμα βασίζεται σε τέσσερις πίνακες Χαρταετοί και Πανηγύρι του Α. Αστεριάδη, καθώς Λαύριο και Δελφοί του Κ. Μαλέα. Τα εν λόγω έργα κρίθηκαν κατάλληλα για την οργάνωση του Εκπαιδευτικού Προγράμματος, λόγω της θεματολογίας και της τεχνοτροπίας τους που μπορεί να προσελκύσει το ενδιαφέρον παιδιών προσχολικής ηλικίας.

Συγκεκριμένα, το Εκπαιδευτικό Πρόγραμμα πλαισιώνεται από δύο θεματικές προσεγγίσεις, οι οποίες λαμβάνουν χώρα μέσα στην αίθουσα του νηπιαγωγείου και βοηθούν στην προετοιμασία των νηπίων για την επίσκεψη στην Δημοτικής Πινακοθήκης Λάρισας – Μουσείου Γ.Ι. Κατσίγρα, αλλά και την περαιτέρω επεξεργασία του θέματος κατά την πραγματοποίησή της. Ακόμα το Εκπαιδευτικό Πρόγραμμα υλοποιείται μέσα από δύο επισκέψεις στο Μουσείου Γ.Ι. Κατσίγρα.

## **ΚΕΦΑΛΑΙΟ ΠΡΩΤΟ**

### **Έρευνα Εκπαιδευτικών Προγραμμάτων Μουσείων Τέχνης**

## **1. Ιστορική αναδρομή της εξέλιξης της Μουσειοπαιδαγωγικής στην Ελλάδα.**

Η ιστορία της μουσειακής εκπαίδευσης στην Ελλάδα είναι σχετικά πρόσφατη, καθώς αναπτύσσεται ενεργά και συντονισμένα τις τελευταίες τρεις δεκαετίες. Πριν ακόμη όμως φτάσουμε στην χρονιά ορόσημο 1978 με την οργάνωση του εκπαιδευτικού προγράμματος «Παραδοσιακές Καλλιέργειες» από το μουσείο Μπενάκη, υπήρξαν και κάποιοι ενδιάμεσοι σταθμοί, οι οποίοι έπαιξαν καταλυτικό ρόλο στην εξέλιξη της μουσειοπαιδαγωγικής στην χώρα.

Το πρώτο βήμα έγινε το 1885 στην ανατολή του νέου ελληνικού κράτους, όταν ο Υπουργός Εσωτερικών Γρηγόριος Δίκαιος, που κατά το διάταγμα του σχετικά με τα «Χρέη και τα δικαιώματα του εφόρου της παιδείας», όρισε πως κάθε έφορος θα πρέπει να αναθέτει το έργο της διάσωσης και περισυλλογής των αρχαιοτήτων σε τοπικούς άρχοντες και δασκάλους, καθώς επίσης τα ευρήματα θα πρέπει να φυλάσσονται στα σχολεία, προκειμένου κάθε σχολείο να αποκτήσει το δικό του μουσείο για εκπαιδευτικούς λόγους (Χατζηνικολάου, 2010, 117).

Έπειτα από αρκετές δεκαετίες και γύρω στο 1953 κάνουν την εμφάνιση τους στο περιοδικό «Παιδεία και Ζωή» του Ευάγγελου Παπανούτσου, κείμενα αφιερωμένα στην μουσειοπαιδαγωγική. Ένα χρόνο αργότερα 1954 λαμβάνει χώρα στην Αθήνα το διεθνές σεμινάριο με θέμα «Η αποστολή των μουσείων στην εκπαίδευση» με ενδιαφέροντα ερωτήματα πάνω σε ζητήματα μουσειοπαιδαγωγικής. Παρά το ενδιαφέρον, που φάνηκε να υπάρχει, για αρκετά χρόνια ο κατεξοχήν τρόπος προσέγγισης του μουσείου από το κοινό παρέμεινε η ξενάγηση (Χατζηνικολάου, 2010, 117).

Πρωτοπόρο στην οργάνωση εκπαιδευτικών προγραμμάτων στάθηκε το μουσείο Μπενάκη, το οποίο δημιούργησε και ένα ειδικό τμήμα. Η ανάπτυξη της μουσειοπαιδαγωγικής στην Ελλάδα συμπίπτει με το ενδιαφέρον για την ελληνική λαϊκή παράδοση, κάτι που συμβάλλει στην διεξαγωγή εκπαιδευτικών προγραμμάτων σε λαογραφικά μουσεία γρηγορότερα από ότι τα αρχαιολογικά (Χατζηνικολάου, 2010,117). Έτσι το Πελοποννησιακό Λαογραφικό Ίδρυμα Ναυπλίου μαζί με το Μουσείο Μπενάκη είναι τα πρώτα, που καταρτίζουν Τμήματα Εκπαιδευτικών Προγραμμάτων στον ελληνικό χώρο, ακολουθούν το Λαογραφικό και Εθνολογικό



Μουσείο Μακεδονίας-Θράκης και το Μουσείο Ελληνικής Λαϊκής Τέχνης (Νικονάνου, 2009, 62).

Ένα άλλο μουσείο, το οποίο επιχείρησε στις αρχές της δεκαετίας του 1980, να επικοινωνήσει με το μαθητικό κοινό μέσω των εκπαιδευτικών προγραμμάτων, ήταν το Νομισματικό Μουσείο. Ακόμα χάρη στην επιμονή της εκπαιδευτικής κοινότητας για αλλαγή του τρόπου προσέγγισης των μουσειακών χώρων ο διάλογος για την εξέλιξη των εκπαιδευτικών προγραμμάτων έγινε πιο ουσιαστικός. Ένα καθοριστικό βήμα στην εξέλιξη της μουσειοπαιδαγωγικής έγινε με την έκθεση «Η γέννηση της γραφής» μέσα στο πλαίσιο των εκδηλώσεων Αθήνα Πολιτισμική Πρωτεύουσα της Ευρώπης 1985. Το παραπάνω εγχείρημα συνηγόρησε στην δημιουργία του Κέντρου Εκπαιδευτικών Προγραμμάτων της Διεύθυνσης Προϊστορικών Αρχαιοτήτων και Κλασικών Αρχαιοτήτων του ΥΠΠΟ (Χατζηνικολάου 2010, 117).

Πέρα από τα εκπαιδευτικά προγράμματα έμφαση δίνεται από πολλά μουσεία, όπως το Μουσείο Μπενάκη, το Μουσείο Κυκλαδικής Τέχνης, το Μουσείο Λαϊκής Τέχνης, το Μουσείο Ακρόπολης καθώς και το Μουσείο Μηλέων Πηλίου στην δημιουργία και διάθεση μουσειοσκευών, προκειμένου να μπορέσουν να επικοινωνήσουν με σχολικές ομάδες της περιφέρειας (Νικονάνου, 2009, 65).

Σημαντικός προς την εξέλιξη της Μουσειοπαιδαγωγικής υπήρξε και ο ρόλος του Ελληνικού Τμήματος της Διεθνούς Επιτροπής του ICOM, η οποία ιδρύθηκε το 1983, το οποίο μέσα στο κλίμα ανάδειξης του κοινωνικού ρόλου του μουσείου θέσπισε το 1987 την Διεθνή Ημέρα Μουσείων. Μια άλλη ιδιαίτερα σημαντική δράση του ICOM αποτελεί η οργάνωση των Σεμιναρίων «Μουσείο – Σχολείο» με την συμμετοχή υπεύθυνων εκπαιδευτικών προγραμμάτων αλλά και εκπαιδευτικών. Έτσι οργανώθηκαν έξι Σεμινάρια σε ισάριθμες περιφερειακές πόλεις. Η αποτίμηση του ρόλου των Σεμιναρίων είναι ιδιαίτερα θετική, καθώς εμπλουτίστη την ελληνική βιβλιογραφία, άνοιξε τον δρόμο στην Αρχαιολογική Υπηρεσία του Υπουργείου Πολιτισμού για εκπαιδευτικές δραστηριότητες και άλλαξε τον τρόπο οργάνωσης των εκθέσεων εισάγοντας σε αυτές και εκπαιδευτικές δραστηριότητες (Χατζηνικολάου & Χαραλάμπους στο Νάκου, 2010, σελ: 272-5 )& (Νικονάνου σελ 67).

Ένας άλλος σημαντικός σταθμός στην εξέλιξη των μουσειοπαιδαγωγικών προγραμμάτων στην Ελλάδα ήταν το πρόγραμμα «Μελίνα». Επρόκειτο για μια συντονισμένη προσπάθεια του Υπουργείου Παιδείας και Υπουργείου Πολιτισμού,

που ξεκίνησε το 1995 και ολοκληρώθηκε το 2001 το πρόγραμμα αφορούσε την επιμόρφωση εκπαιδευτικών πάνω σε θέματα αισθητικής αγωγής, σχεδίασης και παραγωγής εκπαιδευτικού υλικού, αλλά και οργάνωσης μαθητικών επισκέψεων σε πολιτιστικούς χώρους με στόχο την βιωματική εμπειρία (Θεοδωρίδης στο Νάκου, 2010, σελ: 265). Η οργάνωση των επισκέψεων πραγματοποιούνταν σε τρεις φάσεις: αρχικά την προετοιμασία των μαθητών στην σχολική τάξη, έπειτα με την επίσκεψη στον μουσειακό χώρο και την ενασχόληση με το επιλεγμένο θέμα και τέλος την περεταίρω επεξεργασία του θέματος στην σχολική τάξη (Melina Merkouri Foundation, n.d).

Όλη αυτή η πορεία έφερε σημαντικά αποτελέσματα, καθώς σήμερα η πλειοψηφία των μουσείων πραγματοποιεί ή έχει πραγματοποιήσει κάποιο εκπαιδευτικό πρόγραμμα αφήνοντας πίσω τους την μέθοδο της απλής ξενάγησης. Ωστόσο ένα μειονέκτημα που μπορεί αν παρατηρηθεί σχετικά με την εμπειρία, που αποκτήθηκε πάνω στα εκπαιδευτικά προγράμματα είναι η έλλειψη συστήματος αξιολόγησης, τα αποτελέσματα του οποίου θα μπορούσαν να λειτουργήσουν ανατροφοδοτικά και για τα μετέπειτα εκπαιδευτικά προγράμματα (Νικονάνου, 2010, σελ: 72).

Σήμερα όλο ένα και περισσότερα Μουσεία και Πινακοθήκες εφαρμόζουν στα προγράμματα τους Εκπαιδευτικά Προγράμματα. Παρακάτω γίνεται μια προσπάθεια συγκέντρωσης των Προγραμμάτων που υλοποιήθηκαν ή συνεχίζουν να υλοποιούνται από Μουσεία Τέχνης και Πινακοθήκες της χώρας.

## **1.1. Εθνική Πινακοθήκη**

Στην Εθνική Πινακοθήκη για τις οργανωμένες ομάδες μαθητών πρωτοβάθμιας, δευτεροβάθμιας και τριτοβάθμιας εκπαίδευσης πραγματοποιούνται ειδικές ξεναγήσεις προσαρμοσμένες στην ηλικία και την εξοικείωση των επισκεπτών με την τέχνη. Επιπρόσθετα, οι ξεναγήσεις των ομάδων προσχολικής εκπαίδευσης ολοκληρώνονται με την επίσκεψη στο «Παιδικό Εργαστήρι» (<http://www.nationalgallery.gr/site/content.php?sel=64-2-12>).

## **Παραρτήματα Εθνικής Πινακοθήκης**

### **1.2.Κουμαντάρειος Πινακοθήκη**

Η Κουμαντάρειος Πινακοθήκη εδρεύει στην πόλη της Σπάρτης από το 1982 και αποτελεί παράρτημα της Εθνικής Πινακοθήκης. Στη μόνιμη συλλογή της Πινακοθήκης περιλαμβάνονται 14 ελαιογραφίες δυτικοευρωπαίων ζωγράφων του 16 ου και 20 ου αιώνα. Επίσης φιλοξενεί περιοδικές εκθέσεις συλλογών της Εθνικής Πινακοθήκης, καθώς και διάφορες άλλες περιοδικές εκθέσεις. Επιπρόσθετα, οργανώνει εκπαιδευτικά προγράμματα για όλες τις ηλικιακές ομάδες (<http://www.tovima.gr/culture/article/?aid=172367> 5-5-12).

### **Εκπαιδευτικό πρόγραμμα για όλες τις σχολικές βαθμίδες.**

#### **Τα χέρια στην ποίηση του Νικηφόρου Βρεττάκου: 2012**

Με αφορμή το έτος Νικηφόρου Βρεττάκος (2012) η Κουμαντάρειος Πινακοθήκη οργάνωσε έκθεση, εκπαιδευτικά προγράμματα και ποικίλες εκδηλώσεις, για να τιμήσει την μνήμη του σημαντικού Έλληνα ποιητή. Στο πλαίσιο αυτό διοργανώθηκε και το εκπαιδευτικό πρόγραμμα «Τα χέρια στην ποίηση του Νικηφόρου Βρεττάκου».

Στο πρόγραμμα αυτό οι μαθητές προσεγγίζουν τον λόγο του ποιητή και εκφράζονται μέσα από διάφορες μορφές τέχνης, όπως η ζωγραφική, η χαρακτηριστική και η φωτογραφία.

Επιπρόσθετα, ο εορτασμός της «Νύχτας Των Μουσείων» 19 Μαΐου 2012, αφιερώθηκε στον Νικηφόρο Βρεττάκο με την διοργάνωση μιας σειράς δράσεων. Συγκεκριμένα, για παιδιά Νηπιαγωγείου – πρώτων τάξεων Δημοτικού, που αφορά και την Παρούσα εργασία, προσφέρθηκε «Ένα παραμύθι για τον Αϊ- Γιώργη». Επίσης

οργανώθηκαν εκδηλώσεις ,που αναδείκνυαν το έργο του Βρεττάκου μέσα από την Μουσική, το Θέατρο και την Ζωγραφική ([http://gkakourouchroni.com/Georgia\\_Kakourou-Chroni/Prosecheis\\_ekdeloseis.html](http://gkakourouchroni.com/Georgia_Kakourou-Chroni/Prosecheis_ekdeloseis.html), 10-5-12).

### **Εκπαιδευτικά προγράμματα για το Νηπιαγωγείο**

#### **1) Καλημέρα κύριε Ακαδημαϊκέ! Καλωσορίσατε κύριε Ιμπρεσιονιστή!**

#### **Στόχοι του προγράμματος :**

- ✓ Να εξοικειωθούν τα νήπια με έννοιες της ιστορίας της τέχνης.
- ✓ Να κατανοήσουν πώς ζωγραφίζει ένας Ακαδημαϊκός ζωγράφος και πώς ένας Ιμπρεσιονιστής.
- ✓ Να κατανοούν διαφορές μεταξύ ενός ακαδημαϊκού και ενός ιμπρεσιονιστικού πίνακα.
- ✓ Να περιγράψουν ενός ακαδημαϊκού και ενός ιμπρεσιονιστικού πίνακα.

#### **Στάδια προγράμματος:**

- 1) Σε πρώτο στάδιο παρουσιάζονται δύο άτομα ντυμένα ως Ακαδημαϊκός και ως Ιμπρεσιονιστής ζωγράφος. Ο καθένας ζωγραφίζει μπροστά στα παιδιά έναν πίνακα με την αντίστοιχη τεχνοτροπία, ενώ από την οθόνη της αίθουσας προβάλλονται πίνακες του αντίστοιχου ρεύματος, προκειμένου τα παιδιά να κάνουν την κατηγοριοποίηση αυτών στις δύο κατηγορίες. Έπειτα τα παιδιά παρακινούνται να επιλέξουν έναν από τους δύο τρόπους και να αναπτύξουν τα δικά τους έργα. Στην συνέχεια, κατά την επίσκεψη τους στο μουσείο τα παιδιά παρακινούνται να αναγνωρίσουν ακαδημαϊκούς και ιμπρεσιονιστικούς πίνακες.
- 2) Σε ένα δεύτερο στάδιο τα παιδιά ζωγραφίζουν τα δικά τους ιμπρεσιονιστικά έργα στην ύπαιθρο. Στόχος είναι να αποδώσουν την εικόνα της στιγμής έξω από συμβάσεις. Επίσης υπάρχει η δυνατότητα φωτογράφισης του τοπίου για την περαιτέρω επεξεργασία του στην τάξη.

- 3) Σε ένα τρίτο στάδιο τα παιδιά τα παιδιά παρουσιάζουν τα έργα τους στους ενήλικες. Ακόμα ξεναγούν τους ενήλικες στους χώρους της πινακοθήκης παρουσιάζοντας τους Ακαδημαϊκούς και τους μπρεσιονιστές ζωγράφου, ενώ παράλληλα ακούγεται και η αντίστοιχη μουσική της εποχής.
- 4) Το πρόγραμμα ολοκληρώνεται με την επιστροφή στην τάξη, όταν τα παιδιά διδάσκονται κάποιες γενικές πληροφορίες σε μορφή παραμυθιού για την ζωή και το έργο μπρεσιονιστών ζωγράφων (Κακούρου – Χρόνη, 2005, σελ:).

## 2) Ένα παραμύθι στο μουσείο.

### **Στόχοι του προγράμματος:**

- ✓ Να κατανοήσουν τα παιδιά τις έννοιες «πίνακας», «συλλογή», «έκθεση».

### **Στάδια προγράμματος:**

- 1) Στο κάθε παιδί χορηγείται μια φωτογραφία ενός πίνακα της πινακοθήκης, προκειμένου να την αναζητήσει μέσα στον χώρο.
- 2) Όταν το παιδί βρει τελικά τον πίνακα στέκεται μπροστά του και προσπαθεί να τον περιγράψει.
- 3) Έπειτα επινοούν μια ιστορία εντάσσοντας όσους περισσότερους πίνακες μπορούν και αφού την ολοκληρώσουν την δραματοποιούν.
- 4) Στην συνέχεια, κάθε παιδί επιλέγει μια σκηνή από την ιστορία και την ζωγραφίζει, έτσι, η νηπιαγωγός τις συλλέγει με την χρονική σειρά της αφήγησης και γράφει πάνω στην κάθε μια τα λόγια του παραμυθιού (Κακούρου – Χρόνη, 2005, σελ:).

## Εκπαιδευτικά προγράμματα για το Δημοτικό.

### 1) Ζωγραφίζοντας πρόσωπα και τοπία στο Πάρκο.

#### **Στόχοι:**

- ✓ Να παρατηρήσουν τα συναισθήματα, που αποτυπώνονται μέσα από μια φωτογραφία.

- ✓ Να παρατηρήσουν τις διαφορές, που υπάρχουν ανάμεσα στην ζωγραφική και την φωτογραφία.

**Κατά την επεξεργασία του θέματος στην σχολική τάξη ακολουθούνται τα εξής στάδια:**

- 1) Τα παιδιά ανακατεύουν φωτογραφίες τους και έπειτα ψάχνουν να αναγνωρίσουν τους εαυτούς τους.
- 2) Τα παιδιά αφού φέρουν φωτογραφίες κοντινών συγγενών τους, τις ανακατεύουν και αφού επιλέξουν κάποια στην τύχη την περιγράφουν δίνοντας έμφαση στα συναισθήματα, που αποτυπώνονται στα πρόσωπα των απεικονιζόμενων.

**Κατά την επίσκεψη στο μουσείο ακολουθούνται τα εξής στάδια:**

- 1) Τα παιδιά επισκέπτονται το μουσείο και ξεναγούνται στον χώρο.
- 2) Έπειτα ψάχνουν να βρουν τις προσωπογραφίες, που υπάρχουν σε αυτό.
- 3) Στην συνέχεια, χρησιμοποιώντας στοιχεία, όπως τα ρούχα, τις κατατάσσουν σε χρονολογική σειρά και έπειτα συζητούν διαφορές ανάμεσα στη ζωγραφική και την φωτογραφία.

**Κατά την επεξεργασία του θέματος στην σχολική τάξη ακολουθούνται τα εξής στάδια:**

- 1) Τα παιδιά επιστρέφοντας στην τάξη ζωγραφίζουν το ένα το άλλο και συζητούν για τα εξωτερικά χαρακτηριστικά και τα συναισθήματα, που κατόρθωσαν, να αποδώσουν.

**Στάδια προγράμματος:**

- 1) Τα παιδιά επισκέπτονται και ξεναγούνται στον χώρο του μουσείου.
- 2) Αναζητούν τις τοπιογραφίες που εκτίθενται σε αυτό.
- 3) Έπειτα στο εργαστήριο προβάλλονται διαφάνειες τοπογραφιών, που συνάντησαν κατά την επίσκεψη τους στο μουσείο. Κάθε παιδί επιλέγει μια τοπιογραφία και έπειτα “μπαίνει μέσα σε αυτή”, δηλαδή γίνεται ένα παιχνίδι δραματοποίησης

αυτοσχεδιάζοντας μπροστά σε έναν προβολέα ενώ ο ίσκιος του παίζει πάνω στην τοπιογραφία (Κακούρου – Χρόνη, 2005, σελ:).

### **Εκπαιδευτικά προγράμματα για το Γυμνάσιο – Λύκειο.**

#### **Σπάρτη: Από τον αρχαίο μύθο έως σήμερα για το γυμνάσιο και για το λύκειο.**

Το συγκεκριμένο εκπαιδευτικό πρόγραμμα στόχευε στην συμμετοχή όλων των τάξεων ενός σχολείου, καθώς και στην συνεργασία σχολείων μεταξύ τους. Οι δράσεις που διαρθρώθηκαν ήταν οι ακόλουθες:

- 1) Η αρχαιολογική έρευνα της Σπάρτης το 19ο αιώνα: οι συμμετέχοντες ερεύνησαν τα μνημεία της αρχαιότητας, και μελέτησαν τις προσωπικότητες των αρχαιολόγων, που τα έφεραν στο φως, τους χώρους όπου φυλάσσονται.
- 2) Το Αλφαβητάρι του Μυστρά: οι συμμετέχοντες μελέτησαν κείμενα, που αναφέρονται στον Μυστρά και επιμελήθηκαν ένα αλφαβητάριο – ανθολόγιο.
- 3) Εικαστική παρέμβαση: στην κεντρική πλατεία της Σπάρτης οργανώθηκε μια εκδήλωση, στην οποία οι συμμετέχοντες δημιούργησαν γκράφιτι..
- 4) Λάκωνες Λογοτέχνες: οι συμμετέχοντες ασχολήθηκαν με την ζωή και το έργο Λάκωνων λογοτεχνών.
- 5) Λάκωνες αγωνιστές στον Αγώνα της παλιγγενεσίας: οι συμμετέχοντες ερεύνησαν στα Γενικά Αρχεία του Κράτους του Νομού Λακωνίας πληροφορίες για τους αγωνιστές που πρωτοστάτησαν στους εθνικούς αγώνες.
- 6) Ονομασία των οδών της πόλης της Σπάρτης: οι συμμετέχοντες πραγματοποίησαν έρευνα για τις ονομασίες των οδών της πόλης της Σπάρτης
- 7) Επαγγέλματα που χάνονται: οι συμμετέχοντες αναζήτησαν τα επαγγέλματα.
- 8) Φωτογραφία: οι συμμετέχοντες παρακολούθησαν μαθήματα φωτογραφίας και οργάνωσαν δική τους έκθεση ασπρόμαυρης φωτογραφίας.
- 9) «Του κύκλου τα γυρίσματα»: οι συμμετέχοντες ασχολήθηκαν με τον θεσμό της ελληνικής οικογένειας μέσα από την λαϊκή παράδοση καταγράφοντας μύθους, λαχνίσματα, παραμύθια αφηγήσεις, τραγούδια
- 10) Ενημέρωση και επικοινωνία: οι συμμετέχοντες αυτής της δράσης παρακολουθούσαν όλα τα δρώμενα και με άρθρα τους στον τύπο ενημέρωναν το κοινό για τις δράσεις του προγράμματος.

- 11) Θεατρικό εργαστήρι: παράλληλα με την εξέλιξη του προγράμματος λειτούργησε στην Πινακοθήκη και θεατρικό εργαστήρι εκεί οι συμμετέχοντες ασχολήθηκαν με τα εξής προγράμματα: (α) Ήχοι – Ρυθμοί – Χρώματα – Αυτοσχεδιασμοί, (β) Η μητέρα στην ποίηση του Ν. Βρεττάκου, (γ) Η Βεγγέρα του Η. Καπετανάκη.
- 12) Εκπαιδευτικά προγράμματα: για πολλές από αυτές τις δράσεις οργανώθηκαν εκπαιδευτικά προγράμματα για μαθητές νηπιαγωγείου από μαθητές γυμνασίου και λυκείου.

Η Κουμαντάρειος Πινακοθήκη Σπάρτης διοργανώνει και εκπαιδευτικά προγράμματα για Μετανάστες και Παλιννοστούντες μαθητές (Κακούρου – Χρόνη, 2005, σελ:).

### **1.3.Μουσείο Αλέξανδρου Σούτζου, Παράρτημα Ναυπλίου**

Το Μουσείο του Ναυπλίου- Αλέξανδρου Σούτζου, άνοιξε τις πόρτες του στο κοινό το 2004. Η μόνιμη συλλογή φιλοξενεί έργα με ιστορική θεματολογία του Αγώνα του 1821, καθώς επίσης διαθέτει και χώρο στον οποίο φιλοξενούνται οι περιοδικές εκθέσεις. Τα εκπαιδευτικά προγράμματα, που πραγματοποιούνται από το Μουσείο του Αλέξανδρου Σούτζου απευθύνονται κατά κύριο λόγο σε μαθητές Δημοτικού και Γυμνασίου. Πιο αναλυτικά τα προγράμματα που προσφέρονται είναι τα ακόλουθα:

#### **1) Αφήγηση Παραμυθιού**

Το εν λόγω εκπαιδευτικό πρόγραμμα απευθύνεται σε μαθητές Νηπιαγωγείου και των τριών πρώτων τάξεων Δημοτικού. Η πορεία του προγράμματος έχει ως εξής, οι μαθητές ακούν την διήγηση ενός παραμυθιού μέσα στο οποίο περιγράφονται κάποιοι πίνακες και έπειτα καλούνται να κατασκευάσουν τα δικά τους έργα.

#### **2) Η Επανάσταση του 1821 στην Ελληνική Ζωγραφική**

Το συγκεκριμένο εκπαιδευτικό πρόγραμμα απευθύνεται σε μαθητές Δημοτικού και Γυμνασίου. Οι μαθητές καλούνται να παρατηρήσουν κάποιο συγκεκριμένο κάθε φορά έργο και έπειτα μέσα από μια σειρά ερωτήσεων, πάνω σε αυτό, συνθέτουν το δικό τους έργο.

#### **3) Η Τέχνη του Collage**



Το πρόγραμμα απευθύνεται σε μαθητές των τριών τελευταίων τάξεων του Δημοτικού και σε μαθητές Γυμνασίου. Κατά την διάρκεια του προγράμματος γίνεται ανάλυση έργων Collage και έπειτα οι μαθητές κατασκευάζουν τα δικά τους έργα Collage από αποκόμματα περιοδικών και εφημερίδων.

#### 4) Εργαστήρι Κατασκευής Προσωπείου

Το συγκεκριμένο εκπαιδευτικό πρόγραμμα απευθύνεται σε μαθητές Δημοτικού και Γυμνασίου. Στόχος του είναι η έκφραση και η ανάδειξη μιας άλλης διάστασης της προσωπικότητας των μαθητών.

#### 5) Εργαστήρι με φυσικά και ανακυκλώσιμα υλικά

Το πρόγραμμα απευθύνεται σε μαθητές των τριών τελευταίων τάξεων του Δημοτικού. Ως στόχο έχει την ανάπτυξη των ικανοτήτων των μαθητών μέσα από την χρήση παλιών αντικείμενων για την κατασκευή νέων.

#### 6) Άλλα εκπαιδευτικά προγράμματα

Καθ' όλη την διάρκεια της χρονιάς πραγματοποιούνται διάφορα προγράμματα, όπως ζωγραφική χαρταετού (Μάρτιος), κατασκευή χάρτινων λουλουδιών και στεφανιών (Μάιος), κατασκευή σκιάχτρων κ.α

### **1.4 Εθνικό Μουσείο Σύγχρονης Τέχνης**

Τα εκπαιδευτικά προγράμματα στο Εθνικό μουσείο σύγχρονης Τέχνης, άρχισαν να υλοποιούνται το 2000, όταν το μουσείο άνοιξε τις πύλες του στο κοινό με την έκθεση «Σύννοψις Ι-Επικοινωνία». Τα εκπαιδευτικά προγράμματα, που διοργανώνονται, από το Εθνικό Μουσείο Σύγχρονης Τέχνης αφορούν τις περιοδικές εκθέσεις, που φιλοξενεί το μουσείο και απευθύνονται σε μαθητές πρωτοβάθμιας και δευτεροβάθμιας εκπαίδευσης. Τα εν λόγω εκπαιδευτικά προγράμματα αποτελούν μια σειρά καθημερινών προγραμμάτων, που απευθύνονται σε μαθητές Πρωτοβάθμιας και Δευτεροβάθμιας εκπαίδευσης. Στόχος των προγραμμάτων είναι να φέρουν τα παιδιά σε επαφή με το περιεχόμενο των εκθέσεων μέσα από δημιουργικούς τρόπους, καθώς επίσης για τους μαθητές Δευτεροβάθμιας εκπαίδευσης να τους φέρουν σε επαφή με την σύγχρονη τέχνη και τους τρόπους έκφρασης της. Κατά την διάρκεια

των προγραμμάτων τα παιδιά περιηγούνται στην έκθεση, επίσης οι μαθητές Πρωτοβάθμιας εκπαίδευσης επισκέπτονται το παιδικό εργαστήριο, όπου καλούνται να κατασκευάσουν τα δικά τους έργα. Κατά το τέλος του προγράμματος χορηγούνται στους μαθητές όλων των βαθμίδων έντυπα, που βοηθούν στον περαιτέρω προβληματισμό τους.

### **Εκπαιδευτικά προγράμματα περιοδικών εκθέσεων:**

#### **1)Σύνοψις I–Επικοινωνία: (2001)**

Στόχος του προγράμματος ήταν τα παιδιά να έρθουν πιο κοντά σε έναν άλλο τρόπο θέασης των εικόνων, που παράγονται από κάμερα ή ηλεκτρονικό υπολογιστή, με έμφαση στο ταλέντο και την έμπνευση των καλλιτεχνών. Για τους μαθητές πρωτοβάθμιας εκπαίδευσης δόθηκε ιδιαίτερη έμφαση στην εκμάθηση του λεξικού της τεχνολογίας. Το πρόγραμμα, που απευθύνονταν στους μαθητές Δευτεροβάθμιας εκπαίδευσης, περιελάμβανε ζητήματα τα οποία αξιοποιούσαν τις εμπειρίες τους και την κριτική τους σκέψης πάνω στα εκθέματα (ΥΠ.ΠΟ – 2002, 341-342).

#### **2)Γ. Χατζημιχάλης: Έργα 1985-2000: (2001)**

Το εκπαιδευτικό πρόγραμμα απευθύνονταν σε μαθητές πρωτοβάθμιας και δευτεροβάθμιας εκπαίδευσης. Στόχος του προγράμματος ήταν αφενός να κατανοήσουν τα παιδιά την έννοια του «εργαστηρίου εικόνων», αφετέρου να δουν την σύγχρονη θέση του ζωγράφου, μέσα από την εξέταση του ιστορικού πλαισίου των έργων και των τεχνικών που χρησιμοποιούνται. Το πρόγραμμα για τους μαθητές πρωτοβάθμιας εκπαίδευσης περιελάμβανε ξενάγηση στα έργα του καλλιτέχνη, επίσκεψη σε εργαστήριο εικαστικών στο οποίο δημιούργησαν τα δικά τους έργα έπειτα από αυτά που είχαν δει. Ακόμα τα έργα αυτά προβλήθηκαν από μια οθόνη ακολουθώντας τον τρόπο έκφρασης του ίδιου του καλλιτέχνη (ΥΠ.ΠΟ - 2002, 342-323).

#### **3)Κώστας Τσόκλης – Αναδρομική:(2001)**

Η συγκεκριμένη έκθεση στόχευε στο να αναδείξει τον τρόπο, που ο καλλιτέχνης παρουσίαζε τα καθημερινά αντικείμενα ως έργα τέχνης. Το εκπαιδευτικό πρόγραμμα για παιδιά πρωτοβάθμιας εκπαίδευσης περιελάμβανε ξενάγηση στην έκθεση και επίσκεψη στο εργαστήριο, όπου τα παιδιά μέσα από τον πειραματισμό τους με

διάφορα υλικά παρήγαγαν τα δικά τους έργα. Όσον αφορά το πρόγραμμα που αφορούσε τους μαθητές δευτεροβάθμιας εκπαίδευσης περιελάμβανε ξενάγηση και συζήτηση σχετικά με ζητήματα που θίγονταν στην έκθεση. Επιπρόσθετα, στους μαθητές και των δύο βαθμίδων χορηγούνταν φυλλάδια τα οποία περιείχαν κείμενα, εικόνες και ερωτήσεις που αφορούσαν την έκθεση και στόχευαν στον προβληματισμό των μαθητών (ΥΠ.ΠΟ - 2002, 343).

#### 4)Σύνοψις II – Θεολογία:(2002)

Το εκπαιδευτικό πρόγραμμα απευθύνονταν σε μαθητές Πρωτοβάθμιας και Δευτεροβάθμιας εκπαίδευσης. Στόχευε στο να αναδείξει την σχέση, που έχει η σύγχρονη τέχνη με την θρησκεία αλλά και τον τρόπο που ο κάθε καλλιτέχνης επέλεγε να αποτυπώσει την έννοια του θείου. Το πρόγραμμα για τους μαθητές της Πρωτοβάθμιας εκπαίδευσης περιελάμβανε συζήτηση και προβληματισμό πάνω στα αντικείμενα της έκθεσης, καθώς και την χορήγηση φυλλαδίων. Σχετικά με τους μαθητές της Δευτεροβάθμιας εκπαίδευσης περιελάμβανε ξενάγηση στην έκθεση που αποσκοπούσε στον προβληματισμό τους πάνω στα θέματα, που θίγοντας σε αυτή. Στο τέλος της ξενάγησης στους μαθητές χορηγούνταν φυλλάδια τα οποία περιείχαν επεξηγηματικά κείμενα, εικόνες αλλά και ερωτήματα για ένα περαιτέρω προβληματισμό των παιδιών (ΥΠ.ΠΟ - 2002, 346-347).

### **1.5.Κρατικό Μουσείο Σύγχρονης Τέχνης**

Το Κρατικό Μουσείο Σύγχρονης Τέχνης ιδρύθηκε το 1997 και φιλοξενεί στη μόνιμη συλλογή του τα έργα της συλλογής Κωστάκη, έργα ζωγραφικής, γλυπτικής, σχέδια και κατασκευές, τα οποία έφτασαν στο μουσείο το 1998. Το μουσείο φιλοξενεί επίσης διάφορες περιοδικές εκθέσεις οργανώνοντας και τα αντίστοιχα εκπαιδευτικά προγράμματα για μαθητές όλων των βαθμίδων εκπαίδευσης.

#### 1) «3η Μπιενάλε Σύγχρονης Τέχνης Θεσσαλονίκης»:(2011)

Το συγκεκριμένο εκπαιδευτικό πρόγραμμα απευθύνονταν σε μαθητές πρωτοβάθμιας εκπαίδευσης, Νηπιαγωγείου και Δημοτικού. Το πρόγραμμα αποσκοπούσε στην ένωση των έργων της μόνιμης συλλογής Ρωσικής πρωτοπορίας με έργα νεότερων καλλιτεχνών. Στόχος του προγράμματος ήταν η ευαισθητοποίηση των μαθητών γύρω από θέματα σύγχρονης τέχνης. Πιο συγκεκριμένα, μέσα από την αλληλεπίδραση με τα έργα έρχονταν σε επαφή με έννοιες, όπως η ελπίδα, η προσπάθεια, η επιτυχία, η αποτυχία. Επιπρόσθετα, πριν την επίσκεψη οι εκπαιδευτικοί μπορούσαν να παραλάβουν εκπαιδευτικό υλικό για την προετοιμασία της επίσκεψης (ΥΠ. ΠΟ, 2012).

2) «Εργαστήρι Θεάτρου για παιδιά και νέους» :(2011)

Το Κρατικό Μουσείο Σύγχρονης Τέχνης διοργάνωσε εργαστήρι θεάτρου για μαθητές δημοτικού, γυμνασίου και λυκείου. Στόχος του συγκεκριμένου προγράμματος ήταν να έρθουν οι μαθητές σε επαφή με την δραματική τέχνη και να μέσα από το θεατρικό παιχνίδι, την μουσική, τις ασκήσεις κινησιολογίας να γνωρίσουν το σύγχρονο είδος θεάτρου(ΥΠ. ΠΟ, 2012).

3) «Ανεύρετοι Νήσοι»: (2010)

Το πρόγραμμα απευθυνόταν στους μαθητές Πρωτοβάθμιας και Δευτεροβάθμιας εκπαίδευσης. Οι στόχοι του προγράμματος ήταν η εξοικείωση των παιδιών με τον χώρο και την έννοια του μουσείου, ακόμα γνωριμία με υλικά, τρόπους έκφρασης, καθώς επίσης Έλληνες και ξένους καλλιτέχνες. Το πρόγραμμα περιελάμβανε παιχνίδια ερωτήσεων και εικαστικά παιχνίδια, ομαδικές κατασκευές και τρισδιάστατες κατασκευές (ΥΠ. ΠΟ, 2012).

4) «Κινούμενα Σχέδια στο Μουσείο» :(2009-2010)

Σκοπός του προγράμματος ήταν η κατανόηση και η δημιουργία κινούμενης εικόνας, μέσα στο εργαστήριο τα παιδιά θα δημιουργήσουν τα δικά τους κινούμενα σχέδια. Μέσα στο πλαίσιο του εκπαιδευτικού προγράμματος δημιουργήθηκε και η ακόλουθη ταινία κινουμένων σχεδίων: <http://www.youtube.com/watch?v=j1Qq4krWcNo>.

5) «Αθηνά Τάχα, από το Δημόσιο στο Ιδιωτικό»: (2010)

Το εκπαιδευτικό πρόγραμμα απευθυνόταν σε μαθητές Πρωτοβάθμιας και Δευτεροβάθμιας εκπαίδευσης. Οι στόχοι του προγράμματος ήταν η εξοικείωση των παιδιών με τον χώρο και την έννοια του μουσείου, ακόμα γνωριμία με την τέχνη της κατασκευής μακέτας και η ενίσχυση της αυτοπεποίθησης του ως προς τον τρόπο που αντιλαμβάνεται την σύγχρονη τέχνη(ΥΠ. ΠΟ, 2012).

6) «Εκπαιδευτικά προγράμματα στο πλαίσιο του Εικαστικού Πανοράματος III-2008»: (2008-2009)

Τα προγράμματα απευθύνονταν σε όλες τις σχολικές βαθμίδες και στόχευαν στην εξοικείωση του παιδιού με το μουσείο ως χώρο και ως έννοια, την παροχή ευκαιρίας για δημιουργική έκφραση των μαθητών καθώς και στην σύνδεση και ανάπτυξη εκπαιδευτικού προγράμματος με τομείς του σχολικού αναλυτικού προγράμματος. Ακόμα στόχος ήταν η ενίσχυση της αυτοπεποίθησης του παιδιού ως προς τον τρόπο που αντιλαμβάνεται τη σύγχρονη τέχνη. Το πρόγραμμα περιελάμβανε παιχνίδι του κρυμμένου θησαυρού, για παιδιά προσχολικής ηλικίας, βιωματικές δράσεις σε σχέση με τα έργα, εικαστικά παιχνίδια και δημιουργία τρισδιάστατης κατασκευής (ομαδικό και ατομικό) (ΥΠ. ΠΟ, 2012).

7) «Κολλάζ. Αποκοπή – Επικόλληση»: (2008)

Τα προγράμματα απευθύνονταν σε όλες τις σχολικές βαθμίδες και στοχεύει στην ανάπτυξη της φαντασίας και του πνεύματος δημιουργικότητας των μαθητών. Οι θεματικοί άξονες γύρω από τους οποίους κινήθηκε το εκπαιδευτικό πρόγραμμα είναι η ιστορική εξέλιξη της τέχνης του κολλάζ, συνδιάλεξη τέχνης και ποίησης με αφορμή το έργο του Ελύτη, καθώς και η χρήση των ψηφιακών μέσων στα σύγχρονα έργα τέχνης (ΥΠ. ΠΟ, 2012).

## 1.6. Μακεδονικό Μουσείο Σύγχρονης Τέχνης

Το Μακεδονικό Μουσείο Σύγχρονης Τέχνης εφαρμόζει εκπαιδευτικά προγράμματα ήδη από την δεκαετία του 80, τα προγράμματα αυτά σχεδιάζονται τόσο για τη μόνιμη συλλογή όσο και για τις περιοδικές εκθέσεις και στοχεύουν στην γνωριμία των μαθητών με το μουσείο και την δημιουργικότερη προσέγγιση του. Τα προγράμματα που προσφέρονται από το Μακεδονικό Μουσείο Σύγχρονης Τέχνης απευθύνονται σε μαθητές Πρωτοβάθμιας και Δευτεροβάθμιας εκπαίδευσης.

### Εκπαιδευτικό πρόγραμμα μόνιμης συλλογής.

«Παίζουμε Τέχνη;»: (1996)

Το πρόγραμμα αφορά μαθητές των δύο τελευταίων τάξεων Δημοτικού, καθώς επίσης μαθητές της Α' Γυμνασίου. Το πρόγραμμα απευθύνεται στα μόνιμα εκθέματα της συλλογής του μουσείου και περιλαμβάνει γνωριμία με τα έργα Ελλήνων και ξένων καλλιτεχνών. Επιπρόσθετα, μέσα από την μαιευτική μέθοδο επιχειρείται μια προσέγγιση σχετικά με το τι είναι σύγχρονη τέχνη, τι είναι έργο τέχνης, τι συλλογή και τι μουσείο. Ακόμα δίνονται στα παιδιά ειδικά φύλλα εργασίας, τα οποία προσεγγίζουν τα έργα, καθώς και η δυνατότητα επίσκεψης στο εργαστήριο εικαστικών, όπου πειραματίζονται μέσα από διάφορες τεχνικές και υλικά. Ακόμα προβλέπεται πριν από την επίσκεψη μιας σχολικής ομάδας επίσκεψη του εκπαιδευτικού. Τέλος, δίνεται η δυνατότητα ειδικών ξεναγήσεων για άτομα με ειδικές ανάγκες (ΥΠ.ΠΟ - 2002, 352).

### Εκπαιδευτικά προγράμματα περιοδικών εκθέσεων

1) Γιάννης Σπυρόπουλος: (1994)

Οι μαθητές προσέγγιζαν τα έργα του καλλιτέχνη μέσα από την ξενάγηση, το παιχνίδι παρατηρητικότητας, την συμπλήρωση ειδικών φύλλων εργασίας και την κατασκευή έργων στο εικαστικό εργαστήριο (ΥΠ.ΠΟ. 2002, 353).

2) «Ο σταθμός της Τέχνης» : (1998)

Μέσα από την χρήση ηλεκτρονικών υπολογιστών τα παιδιά έρχονταν σε επαφή με τα έργα πέντε καλλιτεχνών: Τσαρούχης, Πικάσο, Μαλέβιτς, Γουόρχολ, Μαγκρίτ (ΥΠ. ΠΟ - 2002, 353).

3) Αρχείο Δεσμός: (2001)

Το πρόγραμμα περιλάμβανε τη γνωριμία των παιδιών με έργα ελληνικής τέχνης των δεκαετιών '70- '80 μέσα από παιχνίδια ερωτοαπαντήσεων και επίσκεψη στο εργαστήριο εικαστικών (ΥΠ. ΠΟ. 2002, 353).

**Εκπαιδευτικά Εργαστήρια Τέχνης**

1) «Computer Art »: (2009)

Το πρόγραμμα απευθύνεται σε μαθητές πρωτοβάθμιας εκπαίδευσης (11- 13 ετών). Στόχος του προγράμματος είναι η εικαστική έκφραση των παιδιών μέσα από την τεχνολογία (Μακεδονικό Μουσείο Σύγχρονης Τέχνης, 2009)..

« Photo Art » : (2012)

Το πρόγραμμα απευθύνεται σε μαθητές πρωτοβάθμιας εκπαίδευσης (8- 12 ετών). Στόχος του προγράμματος είναι να φέρει τα παιδιά σε επαφή με την τέχνη της φωτογραφίας. Το πρόγραμμα ολοκληρώνεται μέσα από 12 επισκέψεις στο μουσείο κατά την διάρκεια του έτους (Μακεδονικό Μουσείο Σύγχρονης Τέχνης, 2012).

**1.7. Πινακοθήκη Αβέρωφ**

Η πινακοθήκη Αβέρωφ διοργανώνει εκπαιδευτικά προγράμματα τόσο για την μόνιμη συλλογή όσο και για τις περιοδικές εκθέσεις που φιλοξενεί. Η Πινακοθήκη Αβέρωφ δίνει ιδιαίτερη βαρύτητα σε εκπαιδευτικά φυλλάδια, όπως είναι «Ας γνωρίσουμε την Πινακοθήκη», για παιδιά 6- 9 ετών και «Γνωριμία με θέματα Νεοελληνικής Ζωγραφικής», για παιδιά 9- 13 ετών, τα οποία χορηγούνται στους μαθητές κατά την διάρκεια της επίσκεψης τους στο μουσείο, βοηθώντας τα να περιηγηθούν στους χώρους της και να προσεγγίσουν τα έργα που εκτίθενται. Επίσης άλλες εκδόσεις δημιουργικών φυλλαδίων, παιχνιδιών και DVD δίνουν στα παιδιά τη δυνατότητα μιας δημιουργικής απασχόλησης είτε κατά την διάρκεια της επίσκεψης τους, είτε αργότερα κατά την διαδικασία αξιολόγησης της επίσκεψης από τον εκπαιδευτικό (Πινακοθήκη Αβέρωφ, 2012).

## 1.8 Μουσείο Σύγχρονης Τέχνης Ρεθύμνου

### Δημοτική Πινακοθήκη «Λ. Κανακάκις»

- 1) Το Μουσείο Σύγχρονης Τέχνης Ρεθύμνου ξεκίνησε την δράση του ως Πινακοθήκη το 1992 στην πόλη του Ρεθύμνου. Το Κέντρο σύγχρονης τέχνης Ρεθύμνου πραγματοποιεί κάθε χρόνο εκπαιδευτικά προγράμματα και ξεναγήσεις, που απευθύνονται σε όλες τις ηλικιακές ομάδες. Το Κέντρο διοργανώνει και ειδικά προγράμματα ξεναγήσεων με βάση τις περιοδικές εκθέσεις, που φιλοξενεί. Σήμερα υλοποιείται ένα εκπαιδευτικό πρόγραμμα με τίτλο «Δημιουργικό δώρο ζωγραφικής και πηλού», ωστόσο πολλά ήταν αυτά τα εκπαιδευτικά προγράμματα που έχουν υλοποιηθεί κατά το παρελθόν ανάλογα με τις περιοδικές εκθέσεις που φιλοξένησε και τις δράσεις του ίδιου του μουσείου.

#### 2) Δημιουργικό δώρο ζωγραφικής και πηλού (2012).

Στόχος του προγράμματος είναι η εξοικείωση των μαθητών με τα εικαστικά. Το πρόγραμμα περιλαμβάνει ενδιαφέρουσες δραστηριότητες για την εξοικείωση των παιδιών με την ζωγραφική και την τέχνη του πηλού.

### Παλαιότερα εκπαιδευτικά προγράμματα:

Για παιδιά:

#### 2011

- 1) «Αποκριάτικο πρόγραμμα κατασκευών από παιδιά Δημοτικού».

#### 2010

- 1) Πρόγραμμα ζωγραφικής στο πλαίσιο της χριστουγεννιάτικης γιορτής.
- 2) Αποκριάτικο πρόγραμμα κατασκευών από διάφορα υλικά, για μαθητές Δημοτικού.

#### 2009



- 1) Βιωμτικό σεμινάριο «Κόμικ και Σκιτσογραφία για μαθητές γυμνασίου», για μαθητές Γυμνασίου.
- 2) Εκπαιδευτικά προγράμματα ζωγραφικής και κεραμικής, για παιδιά Δημοτικού.
- 3) Εκπαιδευτικό πρόγραμμα κεραμικής «Γνωριμία με τον πηλο», για παιδιά Δημοτικού.
- 4) Κατασκευή χριστουγεννιάτικων καρτών.

## **2007**

- 1) Εκπαιδευτικά προγράμματα ζωγραφικής και κεραμικής, για παιδιά Δημοτικού.

## **2005**

- 1) Εικαστικό δρώμενο αποχαιρετώντας το Καλοκαίρι: Το σώμα και τα ίχνη.

## **2004**

- 1) «Ζωγραφίζω για την μέρα χωρίς αυτοκίνητα».
- 2) Εικαστικό δρώμενο αποχαιρετώντας το Καλοκαίρι.
- 3) «Φτιάχνω χειροποίητα Ημερολόγια και Σημειωματάρια για τους φίλους μου».

## **2003**

- 1) Πολιτιστική Ολυμπιάδα: «Μεταμορφώνοντας ένα πιθάρι».
- 2) Εργαστήρι Κεραμικής, για παιδιά.
- 3) Εικαστικό δρώμενο Καρναβαλιού: «Ο μύθος του Λαβυρίνθου».
- 4) Έκθεση Οίκαδε: «Γνωριμία με Τέχνες, υλικά και είδη ζωγραφικής».
- 5) «Δέντρο. Το καλό στοιχείο του κήπου».

## **2002**

- 1) Πρόγραμμα με θέμα: Οικογενειακή φωτογραφία.
- 2) Έκθεση «Ο Πλησίον σου»: Εικόνες βίας από την καθημερινή ζωή.

## **2001**

- 1) Πρόγραμμα Γυμνασίου- Λυκείου: Εικαστικά μηνύματα Ειρήνης μέσα από τη σύγχρονη τέχνη.

- 2) Συμμετοχή στο πρόγραμμα: Connect '99: L' Art et la Culture Contemporaine et les jeunes.
- 3) Πρόγραμμα με θέμα: Ο Πηλός στην κατοικία σε συνεργασία με το Κέντρο Μελέτης Νεότερης Κεραμικής.
- 4) Πρόγραμμα με θέμα την πόλη.
- 5) Εικαστικό δρώμενο με θέμα την πόλη.
- 6) Εκπαιδευτικό πρόγραμμα με θέμα: Κρητική Αρχιτεκτονική.
- 7) Σεμινάριο αισθητικής αγωγής με θέμα: «Η διαπραγμάτευση του χώρου μέσα από τα έργα της Ρωσικής Πρωτοπορίας».

## **2000**

- 1) Έκθεση «Το πνεύμα της εποχής (Μόνιμη Συλλογή)», εκπαιδευτικό πρόγραμμα «Οι ζωγράφοι του Ονείρου».
- 2) Πρόγραμμα με θέμα: Η πόλη του Ρεθύμνου. Αφιξη – Αναχώρηση.
- 3) Έκθεση – Εκπαιδευτικό πρόγραμμα: Άρης Κωνσταντινίδης. Φωτογραφία Σχέδιο
- 4) Εικαστικά μηνύματα Ειρήνης μέσα από τη Σύγχρονη Τέχνη.

## **1999**

- 1) Πρόγραμμα με θέμα τα Χριστούγεννα.

## **1998**

- 1) Νήμα – Ύφανση – Ένδυμα.
- 2) Ο Γάμος από την Αρχαιότητα μέχρι σήμερα.
- 3) Σημείο – Γραμμή – Φόρμα.

## **1997**

- 1) Έκθεση «Με το πλοίο της γραμμής»: Βασικές Έννοιες της Σύγχρονης Τέχνης.
- 2) Έκθεση «Εν αρχή ην η χαρακτηριστική»: Πρόγραμμα Χαρακτικής.

## **1996**

- 1) Έκθεση – Πρόγραμμα: «Ο τοίχος στην Κρήτη από την Αρχαιότητα ως σήμερα».
- 2) Έκθεση – Πρόγραμμα: Ελληνική Ζωγραφική στις αρχές του 20<sup>ου</sup> αιώνα.

## **1995**

- 1) Έκθεση – Πρόγραμμα: Ζωγραφική και Κινηματογράφος.
- 2) Πρόγραμμα: «Ένα παραμύθι για τον ζωγράφο Θεόφιλο».

## **1994**

- 1) Έκθεση: Ελληνική ζωγραφική 18<sup>ος</sup> – 19<sup>ος</sup> αιώνας. Από την Συλλογή Κουτλίδη και Εθνικής Πινακοθήκης: «Παίζοντας Μαθαίνω» (Μουσείο Σύγχρονης Τέχνης Ρεθύμνου, 2012).

## **Συμπεράσματα**

Από την έρευνα που πραγματοποιήθηκε προκύπτει ότι σήμερα όλο ένα και περισσότερα Μουσεία Τέχνης και Πινακοθήκες εφαρμόζουν Εκπαιδευτικά Προγράμματα. Κάτι που αποτελεί μια ιδιαίτερα ικανοποιητική εξέλιξη, καθώς φαίνεται ότι πλέον οι ιθύνοντες των μουσείων αναγνωρίζουν τα Εκπαιδευτικά Προγράμματα, ως αποτελεσματικούς παράγοντες εναλλακτικής μάθησης μέσα σε πολιτισμικούς χώρους.

Μέσα από τα Εκπαιδευτικά Προγράμματα, που προσφέρονται, οι μαθητές έχουν την δυνατότητα να έρθουν σε μία πρώτη επαφή με ζητήματα τέχνης. Να γνωρίσουν διακεκριμένους καλλιτέχνες, να έρθουν σε επαφή με καλλιτεχνικά ρεύματα και να αντιμετωπίσουν το μουσείο, ως ένα πολιτισμικό φορέα με σημαντική εκπαιδευτική αξία.

Πιο συγκεκριμένα, μέσα στην γενικότερη φιλοσοφία αύξησης της επισκεψιμότητας του μουσείου, τα Εκπαιδευτικά Προγράμματα αποτελούν έναν σημαντικό παράγοντα προσέλκυσης κοινού, ιδίως του μαθητικού. Καθώς οι μαθητές έχουν την δυνατότητα όχι μόνο να ξεναγηθούν στους χώρους του μουσείου, αλλά και να αλληλεπιδράσουν με αυτό μέσα από ποικίλες δραστηριότητες.

Τα περισσότερα από τα προγράμματα, που εφαρμόστηκαν από τα ελληνικά Μουσεία Τέχνης και τις Πινακοθήκες περιείχαν στις δραστηριότητες τους προσέγγιση των έργων μέσα από συζητήσεις και ελεύθερη εξερεύνηση με φύλλα εργασίας. Ιδιαίτερα σημαντικές για την ανάπτυξη της δημιουργικότητας των παιδιών κρίνονται και οι εικαστικές δραστηριότητες, καθώς μέσα από αυτές οι μαθητές αξιοποιούν τα ερεθίσματα, που αποκόμισαν από το μουσείο αναπτύσσοντας την προσωπική τους έκφραση.

Όλα τα Μουσεία και οι Πινακοθήκες, που εξετάστηκαν, υλοποίησαν Εκπαιδευτικά Προγράμματα, που απευθύνονταν και σε μαθητές προσχολικής ηλικίας, πράγμα που καταδεικνύει την βαρύτητα, που δίνεται στην παρακολούθηση Εκπαιδευτικών Προγραμμάτων από μαθητές της συγκεκριμένης ηλικιακής ομάδας. Άλλωστε είναι γνωστή η πεποίθηση ότι η θετική εμπειρία που αποκομίζει ένας μαθητής κατά την επίσκεψη του στο μουσείο θα τον ακολουθεί και ως ενήλικα, με αποτέλεσμα την πραγματοποίηση επισκέψεων και κατά την ενήλικη ζωή του.

Ωστόσο μια σημαντική έλλειψη κατά την πραγματοποίηση των προγραμμάτων αποτελεί η μεθοδευμένη προετοιμασία των μαθητών πριν την επίσκεψη στο μουσείο, καθώς και η ενασχόληση τους με το θέμα, που πραγματευόταν το εκάστοτε πρόγραμμα, κατά την επιστροφή τους στην σχολική τάξη. Επίσης διαπιστώνεται κενό ως προς την κατάρτιση των εκπαιδευτικών για την οργάνωση και διεξαγωγή δικών τους Εκπαιδευτικών Προγραμμάτων. Έτσι κρίνεται αναγκαία η κατάρτιση των εκπαιδευτικών ήδη από τις προπτυχιακές σπουδές, για την ευαισθητοποίηση τους πάνω σε θέματα μουσειοπαιδαγωγικής, όπως και την εμπειριστατωμένη κατάρτιση τους πάνω στον σχεδιασμό και την υλοποίηση Εκπαιδευτικών Προγραμμάτων.

Τα παραπάνω συμπεράσματα της έρευνας οδήγησαν στην οργάνωση ενός Εκπαιδευτικού Προγράμματος που θα ακολουθεί τα τρία στάδια επίσκεψης σε ένα μουσείο. Πιο αναλυτικά, στον σχεδιασμό περιέχεται προετοιμασία των νηπίων για την επίσκεψη στο Μουσείο Κατσίγρα, υλοποίηση του Εκπαιδευτικού Προγράμματος και επεξεργασία του θέματος μέσα από κατάλληλες δραστηριότητες κατά την επιστροφή στην τάξη.

## **ΚΕΦΑΛΑΙΟ ΔΕΥΤΕΡΟ**

**ΔΗΜΟΤΙΚΗ ΠΙΝΑΚΟΘΗΚΗ ΛΑΡΙΣΑΣ – ΜΟΥΣΕΙΟ Γ.Ι.**

**ΚΑΤΣΙΓΡΑ**

## 2.1 Η Συλλογή Κατσίγρα

Ο Γεώργιος Κατσίγρας ήταν ένας από τους σημαντικότερους συλλέκτες του 20 ου αιώνα στην Ελλάδα. Η Συλλογή Κατσίγρα αποτελεί μια σημαντική παρακαταθήκη για τον ελληνικό πολιτισμό. Ο Κατσίγρας ξεκίνησε να συλλέγει έργα τέχνης από την δεκαετία του '50 μέχρι το τέλος της ζωής, δηλαδή για περίπου 40 χρόνια και η συλλογή του απαριθμεί πάνω από 700 έργα Ελλήνων ζωγράφων. Χρονολογικά η Συλλογή Κατσίγρα απλώνεται εκατόν εβδομήντα χρόνια μέσα στην ελληνική ζωγραφική, καθώς το πρώτο χρονολογικά έργο της Συλλογής είναι η «Αποκαθήλωση» του Νικόλαου Καντούνη (1768-1834), εκπροσώπου της σημαντικής Επτανησιακής Σχολής. Ενώ το νεότερο έργο είναι η «Κόκκινη Λάμπα» (1972) του Σπύρου Βασιλείου (Δημοτική Πινακοθήκη Λάρισας –Μουσείο Γ. Ι. Κατσίγρα -2005).

Πιο αναλυτικά στη συλλογή περιλαμβάνονται δείγματα της Επτανησιακής Σχολής. Συγκεκριμένα ένα χαρακτηριστικό έργο που εκτίθεται στο μουσείο Κατσίγρα είναι, όπως προαναφέρθηκε η «Αποκαθήλωση» του Νικόλαου Καντούνη. Καθώς επίσης έργα άλλων Επτανησίων καλλιτεχνών, όπως του Νικόλαου Ξυδιά – Τυπάλδου(1828-1909), του Γεώργιου Άβλιχου, του Άγγελου Γιαλλινά και του Βικέντιου Μποκατσιάμπη. Τα Επτάνησα δεν περιήλθαν ποτέ στην Οθωμανική αυτοκρατορία αντίθετα πέρασαν μια μεγάλη περίοδο βενετικής κυριαρχίας, καθώς επίσης περιήλθαν για κάποια χρονικά διαστήματα στην Γαλλία, την Ρωσία και τέλος την Αγγλία. Με αυτόν τον τρόπο ήρθαν σε επαφή με τη δυτική παιδεία και γαλουχήθηκαν σύμφωνα με τις αρχές και τις αξίες της, όπως λοιπόν είναι φυσικό η επιρροές αυτές αντανακλώνται και στην τέχνη τους. Τα θρησκευτικά θέματα γνώρισαν μεγάλη άνθηση αυτή την περίοδο με επιρροές άλλοτε από την Δύση και άλλοτε από την Ανατολή, ωστόσο σταματούν απότομα τον 18 ο αιώνα. Οι ζωγράφοι αυτής της εποχής απέδιδαν στα θρησκευτικά θέματα τα χαρακτηριστικά της κοσμικής παράστασης, κάτι που άνοιξε τον δρόμο για μια πιο νατουραλιστική απόδοση της φύσης και των ανθρώπων (Δημοτική Πινακοθήκη Λάρισας –Μουσείο Γ. Ι. Κατσίγρα - 2005, 30).

Ο ερχομός του Όθωνα στην Ελλάδα και οι νέες κοινωνικές και ιδεολογικές συνθήκες, που διαμορφώθηκαν είχαν αντίκτυπο και στον πολιτισμό. Κατά την περίοδο αυτή οι σπουδαστές της Σχολής Καλών Τεχνών είχαν την δυνατότητα να μετεκπαιδευτούν στην Ακαδημία Καλών Τεχνών του Μονάχου, εκεί ήρθαν σε επαφή

και ασπάστηκαν νέα καλλιτεχνικά κινήματα. Όλοι αυτοί οι καλλιτέχνες εντάσσονται στην Σχολή του Μονάχου, η οποία επηρέασε όλο τον 19ο αιώνα, αλλά και τις δύο πρώτες δεκαετίες του 20ου. Κατά την εποχή αυτή η ιστορική ζωγραφική, που επηρέασε τις πρώτες δεκαετίες μετά την Απελευθέρωση δίνει την θέση της στην Ηθογραφία, την Προσωπογραφία και την Θαλασσογραφία. Στην Συλλογή Κατσίγρα συναντάμε έργα επιφανών εκπροσώπων της Σχολής του Μονάχου, όπως του Νικηφόρος Λύτρας, Κωνσταντίνου Βολανάκη και του Γεώργιος Ιακωβίδη. Επίσης συναντούμε και νεότερους εκπροσώπους αυτής της περιόδου, όπως ο Πολυχρόνης Λεμπέσης, και η Θάλεια Φλωρά-Καβαδία Δημοτική Πινακοθήκη Λάρισας – Μουσείο Γ. Ι. Κατσίγρα - 2005, σελ: 30 & Χρήστου, 1996, 13, 17-18, 24).

Η Συλλογή Κατσίγρα συνεχίζει το ταξίδι της στον χρόνο περνώντας και στον 20<sup>ο</sup> αιώνα. Οι ζωγράφοι αυτής της εποχής ζουν σε μία μεταβατική περίοδο για την Ελλάδα, καθώς η προσάρτηση της Θεσσαλίας στην Ελλάδα σηματοδοτεί και την χρονολογική αφετηρία για την ελληνική ζωγραφική του 20ου αιώνα. Οι ζωγράφοι της γενιάς αυτής δεν διστάζουν να αποστασιοποιηθούν από τον ακαδημαϊσμό και τις ξένες εξαρτήσεις και να ανοίξουν τον δρόμο στους νεότερους καλλιτέχνες προς μια τέχνη με απόλυτη ελευθερία στην έκφραση αποτυπωμένη μέσα από την ατομική οπτική του κάθε ζωγράφου. Δεσπόζουσα θέση κατέχουν έργα του Κωνσταντίνου Παρθένη (1878-1967) και του Κωνσταντίνου Μαλέα (1879-1928). Στην Συλλογή υπάρχουν περισσότερα έργα του Μαλέα και αυτό δίνει την δυνατότητα στον επισκέπτη αφενός να παρατηρήσει την εξέλιξη του ζωγράφου μέσα στον χρόνο και αφετέρου να διαπιστώσει το πνεύμα του συλλέκτη, ο οποίος επιλέγει να συλλέγει και να ακολουθεί έργα καινοτόμων καλλιτεχνών.

Η Συλλογή εκτός από τα έργα μεγάλων καλλιτεχνών αυτής της εποχής περιλαμβάνει και έργα καλλιτεχνών με μικρότερη απήχηση, αλλά εξίσου σημαντική πορεία. Εδώ συγκαταλέγεται ονόματα, όπως ο Νικόλαος Λύτρας, ο Θεόφραστος Τριανταφυλλίδης, ο Μιχάλης Οικονόμου, ο Όθων Περβολαράκης, ο Παύλος Μαθιόπουλος, ο Δημήτρης Γιαλδάσης.

Στην συλλογή εντάσσονται επίσης χαρακτηριστικά έργα της «Γενιάς του 30» και ζωγράφοι, όπως ο Γεώργιος Γουναρόπουλος (1889-1977), ο Γεράσιμος Στέρης (1898-1987), ο Δημήτρης Βιτσώρης (1902-1945), ο Αγήνωρ Αστεριάδης (1898-1977), ο Γιάννης Μηταράκης (1898-1962), ο Πολύκειτος Ρέγκος (1903-1984), ο



Νίκος Χατζηκυριάκος –Γκίκας (1906-1994) και ο Νικός Νικολάου (1909-1986). Οι ζωγράφοι αυτοί ζουν μέσα σε μια εποχή, που στιγματίζεται από γεγονότα, όπως η ντροπιαστική ήττα του 1897, ο Α΄ Παγκόσμιος Πόλεμος, η Μεγάλη Ιδέα και η Μικρασιατική Καταστροφή του 1922. Στη ζωγραφική τους συναντάμε νέα ρεύματα, όπως ο Φωβισμός, ο Σουρεαλισμός, ο Κονστρουκτιβισμός, ο Εξπρεσιονισμός, η Αφαίρεση και ο Πραγματισμός, ωστόσο καταφέρνουν να τα προσαρμόσουν στην ελληνική ζωγραφική αποφεύγοντας να ακολουθήσουν την δουλική μίμηση των ξένων προτύπων (Δημοτική Πινακοθήκη Λάρισας –Μουσείο Γ. Ι. Κατσίγρα -2005, 30 & Χρήστου - 1996, 13, 17-18, 24).

Τέλος, στη συλλογή υπάρχουν έργα νεότερων καλλιτεχνών, όπως ο Γιάννης Μόραλης (1916), ο Βασίλης Σεμερτζίδης (1911-1983), ο Γιώργος Σικελιώτης(1917-1984) και ο Γιάννης Ψυχοπαίδης(1945). Καλλιτέχνες με εντελώς διαφορετικά χαρακτηριστικά και τρόπο έκφρασης.

Από όλα τα παραπάνω διαπιστώνουμε τον πλούτο της Συλλογής Κατσίγρα, η οποία απλώνεται μέσα στην νεότερη ελληνική τέχνη δίνοντας μας ένα πανόραμα αυτής. Είναι ιδιαίτερα σημαντικό το γεγονός ότι η Συλλογή αυτή εκτίθεται πλέον στο ευρύ κοινό, το οποίο μπορεί να έρθει σε επαφή με σημαντικά έργα μεγάλων Ελλήνων ζωγράφων (Δημοτική Πινακοθήκη Λάρισας –Μουσείο Γ. Ι. Κατσίγρα -2005, 30-31).

## 2.2 Βιογραφικό Γ.Ι. Κατσίγρα

Ο Γεώργιος Ι. Κατσίγρας γεννήθηκε στις 20 Φεβρουαρίου του 1914 στην Νέα Φιλιππούπολη Λάρισας, την οποία είχαν ιδρύσει ο πατέρας του με αρκετούς άλλους Φιλιππουπολίτες. Ο πατέρας του είχε σπουδάσει Γεωπονία στην Βουλγαρία και το Βέλγιο, ενώ ο ίδιος σπούδασε στην Ιατρική Σχολή του Πανεπιστημίου Αθηνών από όπου αναγορεύτηκε Διδάκτωρ Χειρουργικής.

Ξεκίνησε την καριέρα του ως χειρουργός το 1947 δίπλα στον Νικόλαο Σμουρούνη – Τρίκορφο στο νοσοκομείο Ευαγγελισμός και μετέπειτα στο Γερούλιανιο Ίδρυμα Κλινική Σπαρούνη. Υπηρέτησε στο Στρατιωτικό Νοσοκομείο Λάρισας από το 1938 έως το 1941. Το 1942 συλλαμβάνεται με την κατηγορία συμμετοχής σε αντιστασιακές οργανώσεις και της διακίνησης αντιστασιακού υλικού και φυλακίζεται για 3 μήνες στις φυλακές Λάρισας και μετέπειτα στις φυλακές Αβέρωφ. Αποφυλακίστηκε το 1943 μετά από απονομή ομαδική απονομή χάριτος. Επιστρατεύτηκε ξανά στον Εμφύλιο του 1947 στο 211<sup>ο</sup> Κλιμάκιο Χειρουργείου Ελασσόνας, όταν και προσέφερε τις υπηρεσίες του στους στρατιώτες αλλά και στους τραυματίες κατοίκους της γύρω περιοχής. Το 1948 – 1949 υπηρέτησε στη 221<sup>η</sup> Χειρουργική Μονάδα Εκστρατείας με έδρα την Καστοριά και λίγο αργότερα του απονεμήθηκε το «Μετάλλιο εξαίρετων πράξεων» από τον διοικητή και τον επιτελάρχη της 1<sup>ης</sup> Μεραρχίας.

Το 1946 παντρεύεται την νοσοκόμα Καίτη Καζαντζή με την οποία και απέκτησε τρεις κόρες. Με την λήξη των πολεμικών επιχειρήσεων επιστρέφει στη Αθήνα και το 1949 εγκαθιστάτε στην Λάρισα, όπου εργάστηκε για ένα χρόνο στην Κλινική Τριπουλά. Έπειτα ίδρυσε την δική του Κλινική, η Κλινική Κατσίγρα, η οποία εγκαινιάστηκε τον Σεπτέμβριο του 1955 και θεωρούνταν μια από τις πιο εξοπλισμένες των Βαλκανίων εκείνη την εποχή. Σήμερα στο κτήριο της Κλινικής στεγάζεται η Ιατρική Σχολή του Πανεπιστημίου Θεσσαλίας.

Η ιατρική δεινότητα του Γεώργιου Κατσίγρα έγινε γνωστή και πέρα από την Ελλάδα, καθώς ασθενείς του εκτός από Έλληνες ήταν και ομογενείς του εξωτερικού. Ακόμα δεν συνταξιοδοτήθηκε και παρέμεινε εν ενεργεία γιατρός μέχρι το τέλος δεχόμενος παλιούς του πελάτες.

Στις αρχές τις δεκαετίας του 1950 ο Κατσίγρας αγόρασε τα έπιπλα του Γραφείου του Ερρίκου Σλήμαν, τα οποία είχαν σχεδιαστεί από τον Έρνεστ Τσίλερ και έχουν κατασκευαστεί στην Βιέννη το 1880. Από το 1950 έως το 1965 περίπου συλλέγει πίνακες ζωγραφικής, χαρακτηριστικής και σχέδια Ελλήνων ζωγράφων του 19<sup>ου</sup> και 20<sup>ου</sup> αιώνα. Στην συλλογή του διακρίνονται οι προτιμήσεις του σε έργα που απεικονίζουν τους πεδινά και ορεινά τοπία της Ελλάδας. Για την αγορά των έργων του είχε την ο ίδιος την επιμέλεια, μέσα από διαρκεί ταξίδια στην Αθήνα και με επισκέψεις σε Εκθέσεις Ζωγραφικής. Σήμερα η συλλογή του Γεώργιου Κατσίγρα θεωρείται μία από τις σημαντικότερες της χώρας, κυρίως για την περίοδο του Μεσοπολέμου.

Ο Γεώργιος και η Καίτη Κατσίγρα γνωστοποιούν το 1981 στον τότε Δήμαρχο Λάρισας Αριστεΐδη Λαμπρούλη την παραχώρηση της συλλογής τους, μιας συλλογής 781 έργων στον Δήμο Λάρισας υπό τον όρο της δημιουργίας της «Δημοτικής Πινακοθήκης Λάρισας – Μουσείο Γ. Ι. Κατσίγρα»

Ο Γεώργιος Κατσίγρας βραβεύεται το 1983 με το βραβείο Τάξεως και Ηθικών και Πολιτικών Επιστημών. Το 1984 του απονέμεται από τον Δήμο Λάρισας το Χρυσό μετάλλιο της πόλης. Το 1987 η ANKEA του απονέμει το βραβείο ANKEA 1986 για την προσφορά του που ξεπέρασε τα σύνορα του νομού. Το 1994 ο Ροταριανός Όμιλος Θεσσαλονίκης του απένειμε βραβείο «ευποιίας μετά χρυσού μεταλλίου». Το 1997 ο ιατρικός σύλλογος Λάρισας του απένειμε το «Χρυσό νυστέρι». Τέλος το 1998 τιμήθηκε από την Κοινότητα Ζαπτείου, για το καινοτόμο έργο του και για την πολιτισμική του προσφορά στον Δήμο Λάρισας.

Πέθανε στη Λάρισα στις 17 Μαρτίου του 1998 σε ηλικία 84 ετών (Δημοτική Πινακοθήκη Λάρισας – Μουσείο Γ. Ι. Κατσίγρα - 2005,17-20)

### 2.3 Βιογραφικό Αγώνωρ Αστεριάδης

Ο Αγώνωρ Αστεριάδης γεννήθηκε στην Λάρισα το 1898 και ανήκει στους καλλιτέχνες της «Γενιάς του '30», ως ζωγράφος, αγιογράφος και χαράκτης. Ο Αστεριάδης ξεκίνησε τις σπουδές του στην Σχολή Καλών Τεχνών της Αθήνας το 1915, όπου παρέμεινε μέχρι και το 1921. Εκεί μαθήτευσε δίπλα σε καλλιτέχνες, όπως ο Γ. Ροΐλος, ο Γ. Ιακωβίδης, ο Σ. Βικάτος και ο Π. Μαθιόπουλος.

Το 1925 διδάσκει ως καθηγητής ιχνογραφίας στο Γυμνάσιο των Γρεβενών, ενώ το 1930 συμμετείχε στην ίδρυση του καλλιτεχνικού ομίλου «Ομάς Τέχνη».

Επιπρόσθετα, δίδαξε Ελεύθερο Σχέδιο στην Βιοτεχνική Εταιρία Αθηνών από το 1931 έως το 1936, ενώ παράλληλα το 1932 έως το 1940 στο Ζάννειο Ορφανοτροφείο Πειραιά και το 1932 έως το 1932 στο Ελληνικό Σπίτι. Ιδιαίτερα σημαντική κρίνεται και η παρουσία του στην πρώτη συμμετοχή της Ελλάδας στην Μπιενάλε της Βενετίας το 1934 (Δημοτική Πινακοθήκη Λάρισας – Μουσείο Γ.Ι. Κατσίγρα - 2005 ).

Επίσης το 1932 έως το 1940 αγιογράφησε τον ναό της Επισκοπής Τεγέας, ενώ από το 1949 έως το 1952 τον ναό της Μεταμορφώσεως Λάρισας (Δημοτική Πινακοθήκη Λάρισας – Μουσείο Γ.Ι. Κατσίγρα, 2005). Μεταπολεμικά ασχολήθηκε με την εικονογράφηση βιβλίων, χαρακτηριστικά παραδείγματα αποτελούν τα Νεοελληνικά Αναγνώσματα του Γυμνασίου (1950) και το Παλαιολόγων της Ελένης Βαλαβάνη «Στον Μυστρά των Παλαιολόγων» (1971) Ακόμα το 1959 ξεκίνησε να διδάσκει Ελεύθερο Σχέδιο στο Αθηναϊκό Τεχνολογικό Ίδρυμα (Δημοτική Πινακοθήκη Λάρισας – Μουσείο Γ.Ι. Κατσίγρα, 2005).

Στα έργα του συνδυάζεται η ελληνική λαϊκή παράδοση, η βυζαντινή αγιογραφία, όπως επίσης ρεύματα των αρχών του 20<sup>ου</sup> αιώνα με χαρακτηριστικό παράδειγμα τον κυβισμό. Θέματα με τα οποία ασχολήθηκε ήταν τα τοπία, γυμνά, νεκρές φύσεις, προσωπογραφίες και θρησκευτικά θέματα. Πέθανε στην Αθήνα το 1977 (Δημοτική Πινακοθήκη Λάρισας – Μουσείο Γ.Ι. Κατσίγρα, 2005, & ΝΙΚΙΑΣ, 2012).

## 2.4 Βιογραφικό Κωνσταντίνος Μαλέας

Ο Κωνσταντίνος Μαλέας γεννήθηκε το 1879 στην Κωνσταντινούπολη, από τα μαθητικά του χρόνια παρακολούθησε μαθήματα ζωγραφικής στην Μεγάλη του Γένους Σχολή, στη συνέχεια σπούδασε αρχιτεκτονική στο Πολυτεχνείο Κωνσταντινούπολης και από το 1901 έως το 1907 σπούδασε ζωγραφική στη Σχολή Διακοσμητικών Τεχνών στο Παρίσι. Κατά την επιστροφή του στην Κωνσταντινούπολη και για μια διετία πραγματοποίησε μια σειρά από ταξίδια σε χώρες της Μέσης Ανατολής, όπως Συρία και Παλαιστίνη, αλλά και της βορείου Αφρικής, όπως Αίγυπτο και Λίβανο από τις οποίες εμπνεύστηκε για την ζωγραφική του. Το 1911 πραγματοποίησε την πρώτη του έκθεση στην Κωνσταντινούπολη, ενώ το 1913 εργάστηκε ως αρχιμηχανικός του Δήμο Θεσσαλονίκης. Το 1917 πηγαίνει στην Αθήνα, όπου διορίζεται του Μουσείου Λαϊκών Χειροτεχνημάτων. Το 1918 πραγματοποιεί έκθεση στον Παρνασσό, ενώ γίνεται μέλος της «Ομάδας Τέχνης». Από το 1920 και έπειτα πραγματοποίησε πολλά ταξίδια στην Ελλάδα και το εξωτερικό και από το 1918 μέχρι το 1922 διατέλεσε σύμβουλος της Εθνικής Πινακοθήκης (Καθημερινή, 2011) . Πέθανε στην Αθήνα το 1928. Στα έργα του εντοπίζονται στοιχεία από τον συμβολισμό, τον ιμπρεσιονισμό και τον φοβισμό, ενώ θέμα της ζωγραφικής του αποτελούν τα τοπία (Δημοτική Πινακοθήκη Λάρισας – Μουσείο Γ.Ι. Κατσίγρα, 2005).

**ΚΕΦΑΛΑΙΟ ΤΡΙΤΟ**

**ΘΕΜΑΤΙΚΕΣ ΠΡΟΣΕΓΓΙΣΕΙΣ –**

**ΕΚΠΑΙΔΕΥΤΙΚΑ ΠΡΟΓΡΑΜΜΑ**

### **3.1 Το Εκπαιδευτικό Πρόγραμμα μέσα στο πλαίσιο μια Θεματικής Προσέγγισης.**

Η οργάνωση του Εκπαιδευτικού προγράμματος αποφασίστηκε να ενταχθεί μέσα στο πλαίσιο μια Θεματικής Προσέγγισης. Πιο συγκεκριμένα η Θεματική Προσέγγιση αποτελεί έναν από τους δύο βασικούς τρόπους διδασκαλίας στο Νηπιαγωγείο, τον έτερο τρόπο αποτελεί το Σχέδιο Εργασίας γνωστό και ως Project. Κατά το Διαθεματικό Ενιαίο Πλαίσιο Προγραμμάτων Σπουδών (Οδηγό Νηπιαγωγού ,3<sup>η</sup> έκδ. 2008, 87) για το Νηπιαγωγείο τόσο οι Θεματικές Προσεγγίσεις όσο και τα Σχέδια Εργασίας «δίνουν έμφαση στην διαθεματικότητα, στην ολιστική αντίληψη της γνώσης και στην αξιοποίηση του ενδιαφέροντος, των ιδεών και των βιωμένων εμπειριών των παιδιών στη διαδικασία της μάθησης. Οι δραστηριότητες που αναπτύσσονται είναι κυρίως συλλογικές και ευνοούν την αλληλεπίδραση, την επικοινωνία, τη χρήση της τεχνολογίας, τον προφορικό και γραπτό λόγο».

Ωστόσο, ο λόγος για τον οποίο επιλέχθηκε, ως μορφή οργάνωσης, η Θεματική Προσέγγιση έναντι του Σχεδίου Εργασίας είναι διότι κατά τον Οδηγό Νηπιαγωγού(3<sup>η</sup> έκδ. 2008,87) «Ως Θεματική Προσέγγιση αναφέρονται οι διερευνήσεις θεμάτων που επιλέγει να προτείνει η εκπαιδευτικός, η οποία έχει σχεδιάσει την πορεία τους και έχει προσδιορίσει τη χρονική τους διάρκεια και τους μαθησιακούς στόχους που θα επιδιώξει να κατακτήσει το παιδί», ενώ «Ο όρος Σχέδια Εργασίας αποδίδεται σε διερευνήσεις θεμάτων που αναδύονται από τα παιδιά, τα οποία, στο πλαίσιο των συζητήσεων που αναπτύσσονται με την υποστήριξη του εκπαιδευτικού, πραγματοποιούνται επιλογές που καθορίζουν την εξέλιξη τους».

Από τα παραπάνω γίνεται κατανοητό, ότι εφόσον μέσα στο πλαίσιο της Πτυχιακής Εργασίας δεν εντάσσεται η υλοποίηση του Εκπαιδευτικού Προγράμματος, θα ήταν αντικειμενικά άνευ ουσίας η οργάνωση ενός Σχεδίου Εργασίας, το οποίο θα στηριζόταν σε υποθετικά ιστογράμματα με προβληματισμούς και ερωτήματα μαθητών. Σε περίπτωση, βέβαια, που ο/η εκπαιδευτικός κρίνει πως κατά την Θεωρητική Προσέγγιση τα παιδιά εκδηλώσουν έντονο ενδιαφέρον για κάποιο ζήτημα, που δεν περιέχεται στην αρχική οργάνωση, μπορεί να προσθέσει κάποιες επιπλέον δραστηριότητες, προκειμένου να καλύψει τα ερωτήματα των παιδιών.

### 3.2 Οι Μέθοδοι Διδασκαλίας.

Οι μέθοδοι διδασκαλίας που επιλέχθηκαν για την οργάνωση της Θεματικής Προσέγγισης είναι οι ακόλουθοι:

**Συζήτηση:** Σύμφωνα με τον Οδηγό Νηπιαγωγού(3<sup>η</sup> έκδ. 2008, 37) η συμμετοχή των παιδιών στην ανάπτυξη μιας συζήτησης συμβάλει στην μετέπειτα σχολική τους πορεία. Για την διεξαγωγή, ωστόσο, ενός σωστού διαλόγου οι συνδιαλεγόμενοι θα πρέπει να ακολουθούν κάποιους κανόνες, καθώς επίσης *«πρέπει να τους διακρίνει το πνεύμα της συνεργατικότητας, η κοινωνικότητα, η αντικειμενικότητα και ψυχική ωριμότητα»* (Κιτσαράς, 2004, 191). Κατά την συζήτηση πολύ σημαντική κρίνεται και η στάση του εκπαιδευτικού, ο οποίος θα πρέπει να δείχνει ενδιαφέρον για τις απόψεις των μαθητών, με αυτόν τον τρόπο τα παιδιά αισθάνονται σημαντικά και αποκτούν αυτοπεποίθηση στο να εκφράζουν τις απόψεις τους (Οδηγός νηπιαγωγού, 3<sup>η</sup> έκδ. 2008, 34).

**Ερωτοαπαντήσεις:** Κατά την μέθοδο αυτή ο μαθητής καλείται να απαντήσει σε μια σειρά από ερωτήσεις του εκπαιδευτικού, προκειμένου να καταλήξει μόνος του μέσα από μια πορεία προβληματισμού στην ορθή απάντηση. Στην μέθοδο αυτή καταλυτικής σημασίας είναι ο ρόλος του εκπαιδευτικού, ο οποίος είναι αυτός που πρέπει να θέσει τα σωστά ερωτήματα προκειμένου να οδηγήσει τον μαθητή στην ορθή γνώση (Κιτσαράς, 2004, 191).

**Ομαδοσυνεργατική:** Σε αυτή την μέθοδο σημαντικό ρόλο διαδραματίζει ο αριθμός των ατόμων από τα οποία αποτελείται, καθώς έχει παρατηρηθεί, τα παιδιά λειτουργούν καλύτερα σε ομάδες 3-4 ατόμων. Ακόμα προτείνεται οι ομάδες που συγκροτούνται, να είναι ανομοιογενείς, διότι με αυτόν τον τρόπο επιτυγχάνεται μεγαλύτερη αλληλεπίδραση μεταξύ τους. Επιπρόσθετα, σημαντικός παράγοντας για την διατήρηση μια ομάδας αποτελεί η συμμετοχή όλων των μελών σε αυτή, αν για κάποιο λόγο κάποιο παιδί εμφανίζεται παραγκωνισμένο, τότε ο εκπαιδευτικός πρέπει να επανεξετάσει την μετακίνηση του σε κάποια ομάδα μέσα στην οποία θα λειτουργεί καλύτερα (Οδηγός Νηπιαγωγού, 3<sup>η</sup> έκδ. 2008, 75-78).



### **3.3 Προφορική επεξεργασία πινάκων.**

Σύμφωνα με τα πρότυπα του Οπτικού Γραμματισμού (Γκόγια, 2011), τα στάδια επεξεργασίας μιας εικόνας, τα οποία θα ακολουθηθούν σε όλη την έκταση της Θεματικής Προσέγγισης, είναι τα ακόλουθα:

- 1) **Τι γνωρίζω για την εικόνα:** Στο σημείο αυτό τα ερωτήματα, που πραγματοποιούνται στοχεύουν στην ρεαλιστική προσέγγιση του πίνακα (χρώματα, τεχνοτροπία, σχήματα, αντικείμενα, πρόσωπα).
- 2) **Τι θέλω να μάθω για την εικόνα:** Τα ερωτήματα που τίθενται στο σημείο αυτό στοχεύουν σε υποθετικές απαντήσεις, δηλαδή σε αυτό που μπορούν να φανταστούν ή θέλουν να μάθουν για αυτή.
- 3) **Τι τελικά έμαθα για την εικόνα:** Στο σημείο αυτό γίνεται σύνθεση των παραπάνω απαντήσεων και έτσι μπορεί να δημιουργηθεί μια νέα ιστορία ή να κατασκευαστεί μια νέα εικόνα, περιέχοντας τόσο ρεαλιστικά όσο και υποθετικά στοιχεία.

### 3.4 Θεματική: «Παίζουμε τώρα, όπως τότε;»

#### 1<sup>ο</sup> Υπόθεμα: Γνωριμία με τα Μουσεία και τις Πινακοθήκες.

##### 1η Δραστηριότητα.

1) **Τίτλος δραστηριότητας:** Μουσεία και Πινακοθήκες.

2) **Μαθησιακοί στόχοι:**

**Παιδί και Περιβάλλον (Ανθρωπογενές):**

- ✓ Να γνωρίσουν την έννοια του Μουσείου.
- ✓ Να γνωρίσουν την έννοια της Πινακοθήκης.
- ✓ Να διακρίνουν τις μεταξύ τους διαφορές, μέσα από την εικονική ξενάγηση σε Μουσεία και Πινακοθήκες.

3) **Εποπτικά μέσα και υλικά:** Διάφορα εκτυπωμένα εκθέματα και πίνακες (σε χαρτί Α3), Η/Υ, ιστοσελίδα Google Art Project, χαρτί του μέτρου.

4) **Διάρκεια:** 30΄

5) **Μέθοδοι:** Ερωτοαπαντήσεις, συζήτηση

6) **Περιγραφή Πορείας**

**Αφόρμηση:**

Η νηπιαγωγός φροντίζει να αναρτήσει στην αίθουσα του Νηπιαγωγείου πίνακες διάφορων καλλιτεχνών, προκειμένου να παρακινήσει το ενδιαφέρον των παιδιών. Έπειτα όταν μαζευτούν όλοι μαζί στην γωνιά της παρεούλας και μετά από την εκδήλωση ενδιαφέροντος από τα παιδιά, η νηπιαγωγός αρχίζει να τα ρωτά, αν γνωρίζουν τι είναι ο χώρος του «Μουσείου» και ο χώρος της «Πινακοθήκης», επίσης τα ρωτά, αν γνωρίζουν κάποιο Μουσείο ή κάποια Πινακοθήκη .

**Περιγραφή πορείας:**

Στη συνέχεια, ρωτά τα παιδιά αν θα ήθελαν να περιηγηθούν σε ορισμένα Μουσεία και Πινακοθήκες, προκειμένου να δουν τους χώρους, τα εκθέματα και να διαπιστώσουν τις μεταξύ τους διαφορές. Έτσι κατευθύνονται στην γωνιά του ηλεκτρονικού υπολογιστή. Εκεί επικεντρώνουν τις έρευνες τους στον ιστότοπο

«Google Art Project». Το «Google Art Project» είναι ένας χώρος στον οποίο υπάρχει μια πλειάδα έργων τέχνης σε εικόνες, καθώς επίσης και η περιγραφή αυτών. Ακόμα ο επισκέπτης του ιστοτόπου έχει την δυνατότητα να πλοηγηθεί ηλεκτρονικά σε σημαντικά Μουσεία ανά τον κόσμο και να δει τα αντικείμενα στην φυσική τους διάταξη στον χώρο. Επομένως, η Νηπιαγωγός δίνει στα παιδιά τις σημαντικότερες οδηγίες πλοήγησης και αρχίζουν όλοι μαζί να ψάχνουν για Μουσεία τέχνης, όπως για παράδειγμα το «Moma Museum» και «Metropolitan Museum of Art», της Νέας Υόρκης, αλλά και σημαντικές Πινακοθήκες, «National Gallery of London» και «National Gallery of Scotland» Μέσα από αυτού του είδους την περιήγηση τα παιδιά έχουν την δυνατότητα να παρατηρήσουν τα εκθέματα που εκτίθενται σε ένα μουσείο τέχνης και τα αντίστοιχα που εκτίθενται σε μία πινακοθήκη και να διαπιστώσουν τις διαφορές μεταξύ. Επιπροσθέτως, μόλις τελειώσουν την πλοήγηση η νηπιαγωγός καταγράφει σε ένα χαρτί του μέτρου τις παρατηρήσεις των παιδιών σχετικά με τις ιδιότητες ενός Μουσείου και μιας Πινακοθήκης. Στην συνέχεια, η νηπιαγωγός φροντίζει να εκτυπώσει τα εκθέματα, που έκαναν εντύπωση στα παιδιά και φέρνοντας τα ένα – ένα μπροστά τους φροντίζει με κατάλληλα ερωτήματα να τα επεξεργαστούν.

### **Αξιολόγηση μαθησιακών στόχων:**

Στη συνέχεια, η νηπιαγωγός ρωτά τα παιδιά, πως θα τους φαινόταν, να δημιουργήσουν στην τάξη την δική τους «Γωνιά Μουσείου». Εκεί τα παιδιά μπορούν να αναρτήσουν τα εκθέματα που κράτησαν από την ηλεκτρονική τους περιήγηση τους στο μουσείο. Ακόμα θα πρέπει να χωρίσουν τον χώρο σε χώρο μουσείου και σε χώρο πινακοθήκης στον καθένα από τους οποίους θα αναρτήσουν τα καταλληλότερα έργα, πιο αναλυτικά, στην στον χώρο της Πινακοθήκης μπορούν να αναρτήσουν μόνο πίνακες ζωγραφικής, όπως τα «Ηλιοτρόπια», του Vincent Van Gong, ενώ στον χώρο του Μουσείου και άλλου είδους εκθέματα, όπως « Accordion» του Alexander Pere & Fils από το «Metropolitan Museum of Art».

### **2<sup>η</sup> Δραστηριότητα.**

**1) Τίτλος δραστηριότητας:** Οι δικές μας Συλλογές.

**2)Μαθησιακοί στόχοι:**

**Παιδί και Περιβάλλον (Ανθρωπογενές Περιβάλλον):**

- ✓ Να κατανοήσουν τις έννοιες συλλέκτης και συλλογή.

### **Παιδί και Μαθηματικά:**

- ✓ Να έρθουν σε μια πρώτη επαφή τις έννοιες της διαίρεσης και της ομαδοποίησης.
- ✓ Να διαιρέσουν ένα σύνολο σε μικρότερα μέρη ανάλογα με το χρώμα και το μέγεθος του.

**3)Εποπτικά μέσα και υλικά:** σβόλοι, συλλογές αντικειμένων.

**4)Διάρκεια:** 30’

**5.α) Μέθοδοι:** Συζήτηση, Ερωτοαπαντήσεις.

**5.β) Τεχνικές:** Δάσκαλος σε ρόλο.

### **6) Περιγραφή Πορείας**

#### **Αφόρμηση:**

Η νηπιαγωγός εκμεταλλευόμενη την τεχνική «δάσκαλος σε ρόλο» εμφανίζεται στην τάξη, ως συλλέκτρια, κρατώντας μια συλλογή από σβόλους και αναφέροντας στα παιδιά, πως θα χαιρόταν ιδιαίτερα, αν δέχονταν να τους παρουσιάσει την συλλογή της. Ακόμα τους αναφέρει πως θα ήθελε πολύ να την βοηθήσουν στην ταξινόμηση των σβόλων καθώς η ίδια μπερδεύεται μόνη της. Η τεχνική «δάσκαλος σε ρόλο» βοηθά τον εκπαιδευτικό αφενός να προσελκύσει πιο εύκολα την προσοχή των παιδιών και αφετέρου να ελέγχει και να συντονίζει με μεγαλύτερη ευκολία την δραστηριότητα (Τριανταφυλλοπούλου & Ελένη , 2004, 22). **Το ονοματεπώνυμο της συγγραφέα είναι Ελένη Ελένη.**

#### **Περιγραφή:**

Η συλλέκτρια - νηπιαγωγός αρχίζει να συζητά με τα παιδιά τους λόγους για τους οποίους ξεκίνησε να συλλέγει σβόλους, σε ποια ηλικία το ξεκίνησε την συλλογή, σε ποιο σημείο φροντίζει να τους τοποθετεί, σε ποια άτομα φροντίζει να τη δείχνει και σε όποιο άλλο ερώτημα της τεθεί από τους μαθητές. Επιπρόσθετα, ρωτά τα παιδιά αν τα ίδια συνηθίζουν να συλλέγουν αντικείμενα και ποιο είναι το είδος των αντικειμένων, που συλλέγουν. Έπειτα η συλλέκτρια - νηπιαγωγός παραθέτει τους σβόλους σε τυχαία διάταξη μπροστά στα παιδιά και τους ζητά να τους

ομαδοποιήσουν με βάση το χρώμα και το μέγεθος τους. Αυτό δίνει στα παιδιά την δυνατότητα να εξοικειωθούν με τις έννοιες της διαίρεσης και της ομαδοποίησης, επίσης το γεγονός ότι οι σβόλοι έχουν διαφορετικό μέγεθος και χρώμα βοηθά τα παιδιά προς την ευκολότερη ομαδοποίηση τους (Καφούση & Σκουμπουρδή, 2007, 101-107 ).

### **Αξιολόγηση μαθησιακών στόχων:**

Κατά την προηγούμενη ημέρα η νηπιαγωγός έχει ζητήσει από τους μαθητές να της φέρουν τις δικές τους συλλογές προκειμένου να τις επεξεργαστούν όλοι μαζί στην τάξη. Στο σημείο αυτό την σκυτάλη παίρνουν τα παιδιά, τα οποία αρχίζουν ένα – ένα να παρουσιάζουν τις δικές τους συλλογές, όπως κάρτες, αυτοκόλλητα, αυτοκινητάκια, κ.α. Καθώς γίνεται η παρουσίαση τα παιδιά έχουν την δυνατότητα να συζητήσουν με τον συμμαθητή τους – συλλέκτη, αυτό που τους ενδιαφέρει, όπως για ποιον λόγο ξεκίνησε την συγκεκριμένη συλλογή, ποιο είναι το αγαπημένο του αντικείμενο κ.α. Στην συνέχεια, παροτρύνονται από την Συλλέκτη – Νηπιαγωγό, να ομαδοποιήσουν ξανά την κάθε συλλογή κατά χρώμα μέγεθος κ.τ.λ. (Καφούση & Σκουμπουρδή 2007, 101-107) και να τις εκθέσουν στην Γωνιά του Μουσείου – Πινακοθήκης της τάξης επιλέγοντας παράλληλα τον κατάλληλο χώρο.

### **3<sup>η</sup> Δραστηριότητα.**

**1) Τίτλος δραστηριότητας:** Ένα τραγούδι για το Μουσείο.

**2)Μαθησιακοί στόχοι:**

**Παιδί και Δημιουργική Έκφραση – Μουσική:**

- ✓ Να ακούσουν και να μάθουν τους στίχους του τραγουδιού «Μες το Μουσείο».
- ✓ Να μπορούν να συντονίσουν το χτύπημα των κρουστών μουσικών οργάνων με το τραγούδι.

**3)Εποπτικά μέσα και υλικά:** CD με το τραγούδι «Μες το Μουσείο», κρουστά μουσικά όργανα, όπως μαράκες, κουδουνάκια, ντέφια.

**4)Διάρκεια:** 30’

**5) Μέθοδοι:** Ερωτοαπαντήσεις.

## **6) Περιγραφή Πορείας**

### **Αφόρμηση:**

Η νηπιαγωγός βάζει στα παιδιά να ακούσουν το τραγούδι «Μες στο Μουσείο» από το CD «Εδώ Λιλιπούπολη».

### **Περιγραφή Πορείας:**

Αρχικά η Νηπιαγωγός επαναλαμβάνει δύο φορές το τραγούδι μέχρι τα παιδιά να το εμπεδώσουν. Στην συνέχεια, επεξεργάζονται το τραγούδι στίχο – στίχο, προκειμένου να δουν τι λέει το τραγούδι. Με αυτό τον τρόπο η νηπιαγωγός μπορεί να παραθέσει τα ακόλουθα ερωτήματα:

- Πως μπήκε στο Μουσείο ο πρωταγωνιστής του τραγουδιού;
- Για ποιον λόγο δεν θέλει να αφήσει το Μουσείο;
- Τι συναντά μέσα στο Μουσείο;
- Τι λέτε να εννοεί, ως θησαυρό;

Έπειτα τα παιδιά αρχίζουν να επαναλαμβάνουν το τραγούδι μέχρι να το μάθουν. Στην συνέχεια η Νηπιαγωγός μοιράζει στα παιδιά διάφορα κρουστά όργανα, όπως μαράκες, κουδουνάκια, ντέφια και τους αναθέτει ρόλους, πιο αναλυτικά ποιο μουσικό όργανο θα χτυπούν σε ποιο σημείο του τραγουδιού (Μωραίτη & Δανέλλου, 2006, 247).

### **Αξιολόγηση μαθησιακών στόχων:**

Η αξιολόγηση επιτυγχάνεται κατά την πορεία της δραστηριότητας.

## 2<sup>ο</sup> Υπόθεμα: Γνωριμία με Πίνακες Παιδικών Δραστηριοτήτων.

### 1<sup>η</sup> Δραστηριότητα.

1.Τίτλος δραστηριότητας : Ο πίνακας «Κου - Κου».

2.Μαθησιακοί στόχοι:

**Παιδί και Γλώσσα- Προφορική Επικοινωνία:**

- ✓ Να περιγράψουν, τι βλέπουν σε έναν πίνακα.
- ✓ Να περιγράψουν, τι θα ήθελαν να υπάρχει σε έναν πίνακα.

**Παιδί και Γλώσσα- Γραφή:**

- ✓ Να γράψουν τον τίτλο του πίνακα και το όνομα του Ζωγράφου.
- ✓ Να κατανοήσουν ότι μι λέξη αποτελείται από πολλά γράμματα.
- ✓ Να κατανοήσουν τον κοινωνικό ρόλο της γραφής.
- ✓ Ανάπτυξη λεπτής κινητικότητας.

3.Εποπτικά μέσα και υλικά: Ο πίνακας του Γ. Ιακωβίδη «Κου -κου» σε εκτύπωση Α3, παλέτα, πινέλα, κόλλες Α4, ξυλομπογιές.

4.Διάρκεια: 30’

5.Μέθοδοι: Συζήτηση, ερωτοαπαντήσεις, ομαδοσυνεργατική.

**Αφόρμηση:**

Η Νηπιαγωγός χρησιμοποιώντας την δραματική τεχνική «Δάσκαλος σε ρόλο» εμφανίζεται στην τάξη μεταμφιεσμένη σαν ζωγράφος κρατώντας μια παλέτα, πινέλα, καθώς και τον πίνακα του Ιακωβίδη «Κούκου». Εξηγεί στα παιδιά πως είναι μια καινούρια ζωγράφος, η οποία εξετάζει διάφορους πίνακες, των οποίων το περιεχόμενο αφορά τις παιδικές δραστηριότητες, προκειμένου να εμπνευστεί για τα δικά της έργα. Με αυτόν τον τρόπο ζητά από τα παιδιά να την βοηθήσουν κατά την επεξεργασία τους.



**Εικόνα 1: Κου-Κου, Γ. Ιακωβίδης.**

### **Περιγραφή πορείας:**

Η Ζωγράφος - Νηπιαγωγός πραγματοποιεί τα ακόλουθα ερωτήματα:

- Τι βλέπετε σε αυτόν τον πίνακα;
- Ποια χρώματα κυριαρχούν;
- Ποιο χρώμα σας κάνει εντύπωση;
- Μπαίνει από κάπου φως στον πίνακα;
- Πόσα άτομα υπάρχουν;
- Πως νομίζεις ότι αισθάνονται τα παιδιά του πίνακα;
- Ποια νομίζετε, πως είναι αυτά τα κοριτσάκια;
- Τι κάνουν τα κοριτσάκια στον πίνακα;
- Που νομίζετε ότι βρίσκονται;
- Με τι ασχολούνται;
- Τι βλέπετε να υπάρχει στο πάτωμα, αναγνωρίζετε τι είναι;
- Ποιο νομίζετε, ότι είναι το θέμα του πίνακα;
- Ο πίνακας απεικονίζει μια σύγχρονη ή μια παλιά σκηνή;
- Από πού το καταλαβαίνετε;
- Αν ζωγραφίζατε εσείς αυτόν τον πίνακα, θα αλλάζατε κάτι;
- Τι θα κρατούσατε και γιατί;



- Τι θα συμπληρώνατε και γιατί;
- Αν ήσουν εσύ σε αυτή την εικόνα θα επέλεγες να συνεχίσεις το παιχνίδι των κοριτσιών ή θα διάλεγες να παίζεις κάτι άλλο;
- Πως αισθάνεσαι όταν βλέπεις τον πίνακα;

Αφού τελειώσουν με την επεξεργασία του πίνακα, η Ζωγράφος τους ζητά να παρατηρήσουν, αν ο ζωγράφος του πίνακα έχει γράψει πουθενά το όνομα του, έπειτα αφού το εντοπίσουν τους αναφέρει το ζωγάφο του «Ιακωβίδης», καθώς και τον τίτλο του έργου «Κου- Κου». Τέλος η ζωγράφος- νηπιαγωγός γράφει το όνομα του πίνακα και του ζωγράφου με κεφαλαία γράμματα στον πίνακα και ζητά από το κάθε παιδί να το αντιγράψει.

#### **Αξιολόγηση μαθησιακών στόχων:**

Έπειτα η νηπιαγωγός συνοψίζει τις απαντήσεις των παιδιών και ζητά από αυτά να χωριστούν σε τρεις ομάδες. Έτσι αναθέτει στην κάθε ομάδα από ένα θέμα σχετικά με τον πίνακα. Η πρώτη ομάδα αναλαμβάνει να ζωγραφίσει την αρχή του παιχνιδιού των δύο κοριτσιών, η δεύτερη την διακοπή του από έναν ενήλικα και η τρίτη να σκεφτεί και να ζωγραφίσει ένα τρίτο πρόσωπο, που παίρνει μέρος στο παιχνίδι. Όταν τα παιδιά τελειώσουν με τις ζωγραφιές τους τα παροτρύνει να μιμηθούν τον ζωγάφο του έργου και να υπογράψουν και αυτά με τα ονόματα τους.

## 2<sup>η</sup> Δραστηριότητα

1.Τίτλος δραστηριότητας : Ο πίνακας «Τυφλόμυγα».

2.Μαθησιακοί στόχοι:

**Παιδί και Γλώσσα- Προφορική Επικοινωνία:**

- ✓ Να περιγράψουν, τι βλέπουν σε έναν πίνακα.
- ✓ Να περιγράψουν, τι θα ήθελαν να υπάρχει σε έναν πίνακα.
- ✓ Να συνειδητοποιήσουν, πως ο γραπτός λόγος αποτελεί ένα αντικείμενο επικοινωνίας και να τον χρησιμοποιήσουν με βάση τον σκοπό αυτό.

3.Εποπτικά μέσα και υλικά: Ο πίνακας «Τυφλόμυγα» του Goya εκτυπωμένος σε κόλλα Α3, ένα μαντίλι.

4.Διάρκεια: 40’

5.Μέθοδοι: Ερωτοαπαντήσεις.

**Αφόρμηση:**

Η ζωγράφος – νηπιαγωγός εμφανίζεται στην τάξη κρατώντας τον πίνακα του Goya «Τυφλόμυγα» και ρωτά τα παιδιά αν θα ήθελαν να τον παρατηρήσουν όλοι μαζί.



Εικόνα 2: «Τυφλόμυγα» του Goya.

### **Περιγραφή Πορείας:**

- Τι βλέπετε σε αυτόν τον πίνακα;
- Πόσα άτομα υπάρχουν;
- Τι νομίζετε ότι κάνουν;
- Τι ρούχα φορούν, φοράμε εμείς σήμερα τέτοια ρούχα;
- Γιατί έχει δεμένα τα μάτια του το άτομο, που βρίσκετε στο κέντρο, με τι τα έχει δεμένα;
- Που νομίζετε ότι βρίσκονται;
- Ποιο νομίζετε ότι είναι το θέμα του πίνακα;
- Ο πίνακας απεικονίζει μια σύγχρονη ή μια παλιά σκηνή;
- Από πού το καταλαβαίνετε;
- Αν ζωγραφίζατε εσείς αυτόν τον πίνακα, θα αλλάζατε κάτι;
- Τι θα κρατούσατε και γιατί;
- Τι θα συμπληρώνατε και γιατί;
- Τι συναισθήματα νιώθετε όταν βλέπεται αυτόν τον πίνακα;

Έπειτα, ρωτά τα παιδιά τι θα ήθελαν να ξέρουν για αυτή την εικόνα και τα πρόσωπα, που υπάρχουν μέσα σε αυτή. Αφού τελειώσουν με την επεξεργασία του τότε η νηπιαγωγός τους αναφέρει τον τίτλο του, καθώς και τον ζωγράφο.

### **Αξιολόγηση μαθησιακών στόχων:**

Στο σημείο αυτό η νηπιαγωγός αφήνει τα παιδιά για κάποια λεπτά να παρατηρήσουν τον πίνακα. Στη συνέχεια, επιλέγει έπειτα από κλήρωση τέσσερα παιδιά, τα οποία διαδοχικά σηκώνονται όρθια και κλείνουν τα μάτια τους με ένα μαντίλι. Όσα παιδιά βρίσκονται από κάτω αρχίζουν ένα – ένα με την σειρά να κάνουν ερωτήσεις σχετικά με το περιεχόμενο του πίνακα, το παιδί, που έχει κλειστά τα μάτια του αρχίζει να απαντά από μνήμης στα ερωτήματα, που του τίθενται από τους συμμαθητές του (Νικονάνου, 2011).

### **3η Δραστηριότητα.**

**1.Τίτλος δραστηριότητας :** Ο πίνακας «Παιδική Χορωδία» του Γ. Ιακωβίδη.

## 2.Μαθησιακοί στόχοι:

### Παιδί και Γλώσσα- Προφορική Επικοινωνία:

- ✓ Να περιγράψουν, τι βλέπουν σε έναν πίνακα.
- ✓ Να περιγράψουν, τι θα ήθελαν να υπάρχει σε έναν πίνακα.

### Παιδί και Δημιουργική Έκφραση – Δραματική Τέχνη:

- ✓ Να αποδώσουν με το σώμα τους το περιεχόμενο ενός πίνακα.

### Παιδί και περιβάλλον - Ανθρωπογενές:

- ✓ Να περιγράψουν, τι βλέπουν σε έναν πίνακα.
- ✓ Να περιγράψουν, τι θα ήθελαν να υπάρχει σε έναν πίνακα.

**3.Εποπτικά μέσα και υλικά:** Ο πίνακας «Παιδική Χορωδία» σε εκτύπωση Α3, μουσικά όργανα, διάφορα πανιά και ρούχα.

**4.Διάρκεια:** 40’

**5.Μέθοδοι:**Ερωτοαπαντήσεις, Ομαδοσυνεργατική.

### Αφόρμηση:

Η ζωγράφος – νηπιαγωγός εμφανίζεται στην τάξη κρατώντας τον πίνακα του Ιακωβίδη «Παιδική Χορωδία» και ρωτά τα παιδιά αν θα ήθελαν να τον παρατηρήσουν όλοι μαζί.



### Εικόνα 3: «Παιδική Χορωδία» του Ιακωβίδη.

#### Περιγραφή πορείας:

- Τι βλέπετε σε αυτόν τον πίνακα;
- Ποια χρώματα κυριαρχούν;
- Ποιο χρώμα σας κάνει εντύπωση;
- Μπαίνει από κάπου φως στον πίνακα;
- Πόσα άτομα υπάρχουν;
- Πως νομίζεται ότι αισθάνονται τα παιδιά;
- Τι νομίζετε ότι κάνουν;
- Τι κρατούν τα παιδιά στα χέρια τους;
- Αναγνωρίζετε κάποιο μουσικό όργανο από αυτά;
- Γιατί λέτε να αντιδρά έτσι η γιαγιά;
- Με τι ασχολείται η γιαγιά;
- Τι ρούχα φορούν, φοράμε εμείς σήμερα τέτοια ρούχα;
- Ο πίνακας απεικονίζει μια σύγχρονη ή μια παλιά σκηνή;
- Πως αισθάνεστε όταν παρατηρείτε αυτόν τον πίνακα;
- Αν ζωγραφίζατε εσείς αυτόν τον πίνακα, θα αλλάζατε κάτι;
- Τι θα κρατούσατε και γιατί;
- Τι θα συμπληρώνατε και γιατί;
- Αν ήσασταν εσείς μέσα στον πίνακα ποιο ρόλο θα θέλατε να είχατε;

Έπειτα, ρωτά τα παιδιά τι θα ήθελαν να ξέρουν για αυτή την εικόνα και τα πρόσωπα, που υπάρχουν μέσα σε αυτή. Αφού τελειώσουν με την επεξεργασία του τότε η Ζωγράφος - Νηπιαγωγός τους αναφέρει τον τίτλο του, καθώς και τον ζωγράφο.

Στην συνέχεια, η ζωγράφος – νηπιαγωγός αναφέρει στα παιδιά την σκέψη της να δραματοποιήσουν τον πίνακα. Έτσι τα παιδιά χωρίζονται σε ομάδες η κάθε μια από τις οποίες αναλαμβάνει έναν ρόλο. Η μία ομάδα αναλαμβάνει να διαμορφώσει έτσι τον χώρο, ώστε να μπορέσει να γίνει η δραματοποίηση, η άλλη ομάδα ψάχνει στην γωνιά των μεταμφιέσεων τα κατάλληλα ρούχα και πανιά για τα κοστούμια των θεατών, ενώ η τρίτη ομάδα ψάχνει στην γωνιά της μουσικής, προκειμένου να βρει τα κατάλληλα μουσικά όργανα. Όταν πλέον όλες οι ομάδες τελειώσουν με το έργο που έχουν να κάνουν, τότε η κάθε ομάδα αποφασίζει για τους ρόλους που θα αναλάβουν τα μέλη της και εφόσον ετοιμαστούν προχωρούν στην δραματοποίηση. Στο σημείο

αυτό μπορούμε να προσθέσουμε ότι η κάθε ομάδα μπορεί να προσθέσει ένα δικό της στοιχείο κατά την διάρκεια της δραματοποίησης. Για παράδειγμα, η μια ομάδα μπορεί αντί για τον ρόλο της ηλικιωμένης, να υποδυθεί μια μάγισσα, που εξαιτίας της ενόχλησης, που της προκαλεί η φασαρία των παιδιών, να τα μεταμορφώσει σε βατράχια. Στην άλλη ομάδα μπορεί η ηλικιωμένη να μεταμορφωθεί σε νεαρή χάρη στις ευεργετικές ιδιότητες της μουσικής. Στην Τρίτη ομάδα μπορεί η ηλικιωμένη να είναι αυτή που θα χρησιμοποιεί κάποιο μουσικό όργανο, προκειμένου να ξυπνήσει τα παιδιά. Αυτές οι διασκευές είναι ιδέες, που είτε μπορούν να αναφερθούν από την νηπιαγωγό είτε να προκύψουν κατά την διάρκεια συζήτησης με τα παιδιά.

#### **Αξιολόγηση μαθησιακών στόχων:**

Οι στόχοι αξιολογούνται κατά την πορεία της δραστηριότητας.

### **3<sup>ο</sup> Υπόθεμα: Πραγματοποίηση Επίσκεψης στην Πινακοθήκη Κατσίγρα.**

#### **1η Δραστηριότητα.**

**1) Τίτλος δραστηριότητας:** Ο Πίνακας «Πανηγύρι».

**2)Μαθησιακοί στόχοι:**

**Παιδί και Γλώσσα - Προφορική Επικοινωνία:**

- ✓ Να περιγράψουν, τι βλέπουν σε έναν πίνακα.
- ✓ Να περιγράψουν, τι θα ήθελαν να υπάρχει σε έναν πίνακα.

**Παιδί και Περιβάλλον – Ανθρωπογενές:**

- ✓ Να συνεργαστούν για να βρουν τους ζητούμενους πίνακες.

**3)Εποπτικά μέσα και υλικά:** Φύλλα εργασίας με τους πίνακες «Πανηγύρι» και «Χαρταετοί», του Α. Αστεριάδη, χαρτί του μέτρου.

**4)Διάρκεια: 30’**

**5) Μέθοδοι:** Ομαδοσυνεργατική, Ερωτοαπαντήσεις.

**6) Περιγραφή Πορείας.**

**Αφόρμηση:**

Κατά την επίσκεψη των παιδιών στην πινακοθήκη χωρίζονται σε δύο ομάδες. Οι πίνακες που θα πρέπει να εντοπίσουν τα παιδιά είναι οι ακόλουθοι : «Πανηγύρι» και «Χαρταετοί» του Αγήνορα Αστεριάδη.



**Εικόνα 4: «Πανηγύρι» του Α. Αστεριάδη.**

### **Περιγραφή πορείας:**

Όταν τα παιδιά ανιχνεύσουν τους δύο πίνακες μέσα στην αίθουσα τότε τα παιδιά αρχίζουν με την βοήθεια της νηπιαγωγού την επεξεργασία του πίνακα «Πανηγύρι». Με βάση τα φύλλα εργασίας τα νήπια θα πρέπει να περιηγηθούν στους χώρους της Πινακοθήκης και να εντοπίσουν του πίνακες.

Έτσι η νηπιαγωγός της ομάδας παραθέτει στα παιδιά τα ακόλουθα ερωτήματα:

- Ποιο χρώμα κυριαρχεί στον πίνακα;
- Πόσους τόνους του πορτοκαλί μπορείτε να διακρίνετε;
- Πόσα παιχνίδια διακρίνετε στον πίνακα;
- Ποια από αυτά γνωρίζεται;
- Για ποιον λόγο θεωρείτε, πως ο ζωγράφος δεν έβαλε χαρακτηριστικά στα πρόσωπα των ανθρώπων;
- Πως νομίζετε ότι αισθάνονται οι άνθρωποι στον πίνακα, χαρούμενοι, λυπημένοι φοβισμένοι, ενθουσιασμένοι και για ποιο λόγο;
- Αν ήσουν εσύ ο ζωγράφος ποια συναισθήματα θα έβαζες στους ανθρώπους που συμμετέχουν στο Carousel;
- Έχετε ποτέ συναντήσει τέτοιου είδους παιχνίδια, πότε και σε ποιο μέρος;



- Αν βρισκόσασταν εκεί σε ποια από τα παιχνίδια θα θέλατε να συμμετέχετε;
- Ποια συναισθήματα θα είχατε και γιατί;

### **Αξιολόγηση μαθησιακών στόχων:**

Στην συνέχεια, εφόσον τελειώσει η επεξεργασία του πίνακα , η νηπιαγωγός τοποθετεί ένα μεγάλο χαρτί του μέτρου στο δάπεδο πάνω στο οποίο κολλά μια εικόνα του πίνακα μεγέθους Α3. Έπειτα ζητά από τα παιδιά να χωριστούν σε ομάδες των τριών. Η κάθε μία ομάδα αναλαμβάνει ένα σημείο του πίνακα για το οποίο προσπαθεί να βρει διαλόγους μεταξύ των προσώπων, που απεικονίζονται (Νικονάνου, 2011). Ακόμα παροτρύνονται να δώσουν ονόματα στους πρωταγωνιστές του πίνακα. Έπειτα εφόσον τα παιδιά τελειώσουν με τους διαλόγους τους αναφέρουν στην, η οποία τους σημειώνουν δίπλα στον πίνακα. Έτσι η της ομάδας παρουσιάζουν πλέον τον πίνακα διαβάζει παράλληλα και τους διαλόγους των παιδιών. Τέλος ζητείται από την κάθε ομάδα να σκεφτούν έναν εναλλακτικό τίτλο για τον πίνακα. Εφόσον παρουσιαστεί και τεκμηριωθεί η επιλογή τίτλου της κάθε ομάδας επιλέγεται από το σύνολο των παιδιών ο πιο κατάλληλος για τον πίνακα και αναγράφεται στο επάνω μέρος αυτού (Νικονάνου, 2011).

## **2η Δραστηριότητα.**

**1) Τίτλος δραστηριότητας:** Ο Πίνακας «Χαρταετοί» του Α. Αστεριάδη.

**2)Μαθησιακοί στόχοι:**

**Παιδί και Γλώσσα - Προφορική Επικοινωνία:**

- ✓ Να περιγράψουν, τι βλέπουν σε έναν πίνακα.
- ✓ Να περιγράψουν, τι θα ήθελαν να υπάρχει σε έναν πίνακα.
- ✓ Να εξοικειωθούν με την ταξινόμηση πληροφοριών δημιουργώντας μια ιστορία.

**3)Εποπτικά μέσα και υλικά:** Ο Πίνακας «Χαρταετοί», φύλλα εργασίες.

**4)Διάρκεια:** 30'

**5) Μέθοδοι:** Ερωτοαπαντήσεις.

## **6) Περιγραφή Πορείας.**

### **Αφόρμηση:**

Ως αφόρμηση, λειτουργεί η αφόρμηση της προηγούμενης δραστηριότητας.

### **Περιγραφή Πορείας:**

Στην συνέχεια η νηπιαγωγός περνά στην επεξεργασία του πίνακα «Χαρταετοί», για τον οποίο γίνονται τα ακόλουθα ερωτήματα:

- Ποια χρώματα κυριαρχούν στον πίνακα;
- Πόσες αποχρώσεις του μπλε παρατηρείτε;
- Για ποιο λόγο ο ζωγράφος χρησιμοποιεί αυτές τις αποχρώσεις του μπλε, τι θέλει να αποδώσει με αυτό;
- Τι βλέπετε να συμβαίνει σε αυτόν εδώ τον πίνακα;
- Τι χρώματα βλέπετε στους χαρταετούς;
- Εσείς έχετε πετάξει ποτέ χαρταετό; Πότε;
- Τι καιρό πιστεύετε ότι έχει στον πίνακα;
- Πιστεύεται πως είναι μια σύγχρονη εικόνα η μια παλαιότερη;
- Από πού το συμπεραίνετε;
- Ποιο είναι το φύλο των παιδιών που πετούν αετό;
- Γιατί πιστεύετε, πως πετούν μόνο αγόρια;
- Τα παιδιά φαίνονται θλιμμένα ή χαρούμενα; Πως το καταλαβαίνετε;
- Θα σου άρεσε να ταξιδέψεις με έναν από τους αετούς;
- Που θα επέλεγες να ταξιδέψεις;

### **Αξιολόγηση μαθησιακών στόχων:**

Τα παιδιά καλούνται να κατασκευάσουν μια φανταστική ιστορία για έναν «Μαγικό Χαρταετό», ο οποίος θα πραγματοποιήσει ένα μακρινό ταξίδι.

## **3η Δραστηριότητα.**

**1) Τίτλος δραστηριότητας:** Κατασκευάζουμε τον δικό μας Μαγικό Χαρταετό.

## **2)Μαθησιακοί στόχοι:**

### **Παιδί και Δημιουργική Έκφραση – Εικαστικά:**

- ✓ Να παρακολουθήσουν τα στάδια κατασκευής ενός χαρταετού.
- ✓ Να ζωγραφίσουν διάφορες αναπαραστάσεις για την διακόσμηση του χαρταετού.
- ✓ Να κόψουν πολύχρωμες λωρίδες χαρτιού, για να κατασκευάσουν την ουρά.

### **Παιδί και Περιβάλλον – Ανθρωπογενές:**

- ✓ Να συνεργαστούν κατά το πέταγμα του αετού.

**3)Εποπτικά μέσα και υλικά:** Τρία πηγάκια από ελαφρύ ξύλο η καλάμι, 80 εκ. το καθένα, χαρτί, σπάγκο, σύρμα κολλητική ταινία, χρωματιστά χαρτιά για την ουρά.

**4)Διάρκεια: 50’**

**5) Μέθοδοι:** Ομαδοσυνεργατική.

### **6) Περιγραφή Πορείας.**

#### **Αφόρμηση:**

Με αφορμή την ιστορία του Μαγικού Χαρταετού, που κατασκεύασαν τα παιδιά η νηπιαγωγός της ομάδας ρωτά τα παιδιά, αν θα ήθελαν να κατασκευάσουν τον δικό τους Μαγικό Χαρταετό έτσι κατευθύνονται όλοι μαζί στο Παιδικό Εργαστήρι της Πινακοθήκης για να προχωρήσουν στην κατασκευή του.

#### **Περιγραφή Πορείας:**

##### Κατασκευή:

Στις άκρες από κάθε πηγάκι πρέπει να γίνουν δύο εγκοπές, έπειτα τα τρία πηγάκια πρέπει να δεθούν καλά μεταξύ τους με σπάγκο στο κέντρο, όπου και ενώνονται. Στην άκρη από το ένα πηγάκι στερεώνεται το σύρμα και στη συνέχεια θα πρέπει να περαστεί περιμετρικά γύρο από τον σκελετό του χαρταετού. Ακόμα πρέπει να γυρίσει μια φορά γύρο από την εγκοπή, προκειμένου να στερεωθεί. Ακόμα σε δύο γωνίες του σκελετού δένονται δύο κομμάτια σπάγκου και ενώνονται με ένα κομμάτι σπάγκου που υπάρχει στο κέντρο του σκελετού. Τα τρία αυτά κομμάτια σπάγκου θα πρέπει να σχηματίζουν μεταξύ τους ένα ισοσκελές τρίγωνο, κάτι που αποτελεί βασική

προϋπόθεση για το άρτιο πέταγμα του αετού. Έπειτα θα πρέπει να στερεωθεί σπάγκος στις απέναντι γωνίες του χαρταετού, όπου θα τοποθετηθεί η ουρά. Στη συνέχεια, ο σκελετός τοποθετείται σε χαρτί και γίνεται το περίγραμμα του, έπειτα το χαρτί κόβεται τοποθετείται στον σκελετό με κολλητική ταινία. Καθ' όλη την διάρκεια της παρασκευής του χαρταετού τα παιδιά παρακολουθούν και συμμετέχουν στην κατασκευή του. Όταν πλέον ο χαρταετός είναι έτοιμος τα παιδιά ζωγραφίζουν παραστάσεις τις οποίες κόβουν και κολλούν πάνω στον χαρταετό. Τέλος επιλέγουν χρωματιστά χαρτόνια τα οποία τοποθετούν ως ουρά στον αετό.

[http://www.matia.gr/5/52/52\\_1\\_4.html](http://www.matia.gr/5/52/52_1_4.html)

Όταν πλέον η κατασκευή του αετού τελειώσει η νηπιαγωγός οδηγεί τα παιδιά στο πάρκο, που βρίσκεται κοντά στην Πινακοθήκη, όπου τα παιδιά χωρισμένα σε ομάδες συνεργάζονται πειραματιζόμενα στο πέταγμα του.

#### **Αξιολόγηση μαθησιακών στόχων:**

Οι στόχοι της δραστηριότητας αξιολογούνται κατά την πορεία αυτής.

## **4ο Υπόθεμα: Επεξεργασία των Έργων στο Σχολείο.**

### **1η Δραστηριότητα.**

**1) Τίτλος δραστηριότητας:** Παρακολούθηση Video.

**2)Μαθησιακοί στόχοι:**

**Παιδί και Περιβάλλον – Ανθρωπογενές:**

- ✓ Να παρακολουθήσουν ένα video, που θα απεικονίζει τα ανθρώπινα συναισθήματα.
- ✓ Να μπορούν, να ξεχωρίζουν τα ανθρώπινα συναισθήματα.

**Παιδί και Δημιουργική Έκφραση – Εικαστικά:**

- ✓ Να μπορούν, να αποδίδουν χαρακτηριστικά ανάλογα με τα συναισθήματα.

**3)Εποπτικά μέσα και υλικά:** Φύλλα εργασίας, video.

**4)Διάρκεια:** 20’

**5) Μέθοδοι:** Ομαδοσυνεργατική, Συζήτηση.

**6) Περιγραφή Πορείας.**

**Αφόρμηση:**

Η νηπιαγωγός ετοιμάζει και παρουσιάζει στα παιδιά ένα video με στιγμιότυπα και φωτογραφίες ατόμων, που βρίσκονται σε Luna Park δίνοντας έμφαση στην εκδήλωση των συναισθημάτων τους.

**Περιγραφή πορείας:**

Η νηπιαγωγός μαζί με τα παιδιά συζητούν σχετικά με τα συναισθήματα των ανθρώπων, που εμφανίζονταν στο video, τα οποία τους έκαναν εντύπωση και εξηγούν τους λόγους, που οι άνθρωποι αντιδρούν με αυτόν τον τρόπο (χαρά, ενθουσιασμό, πανικό, φόβο). Στην συνέχεια τα παιδιά χωρίζονται σε ομάδες των 3 και τους χορηγείται ένα εκπαιδευτικό φυλλάδιο το οποίο περιέχει στιγμιότυπα από τον πίνακα «Παναγύρι» και τους ζητείτε να βάλουν χαρακτηριστικά στις ανθρώπινες φιγούρες προσπαθώντας να αποδώσουν τα συναισθήματα τους.

**Αξιολόγηση μαθησιακών στόχων:**

Όταν πλέον τα παιδιά τελειώσουν με την απόδοση χαρακτηριστικών και συναισθημάτων στους πίνακες μαζεύονται όλοι μαζί στην Γωνιά της Παρεούλας, όπου και ξεκινά μια συζήτηση. Έτσι μια – μια ομάδα σηκώνεται και ξεκινά να εξηγεί τους λόγους που αποφάσισε να αποδώσει τα ανάλογα συναισθήματα στα άτομα.

## **2η Δραστηριότητα.**

**1) Τίτλος δραστηριότητας:** Κινητικό παιχνίδι εναλλαγής συναισθημάτων.

**2) Μαθησιακοί στόχοι:**

**Παιδί και Δημιουργική Έκφραση – Μουσική:**

- ✓ Να ακούσουν διάφορα μουσικά κομμάτια μεταβάλλοντας τα συναισθήματα και τις κινήσεις τους.

**Παιδί και Δημιουργική Έκφραση- Δραματική Τέχνη:**

- ✓ Να αποδώσουν με τις εκφράσεις του προσώπου και του σώματος τους διαφορετικά συναισθήματα.

**Παιδί και Γλώσσα – Προφορική Επικοινωνία:**

- ✓ Να εκφράζουν τα συναισθήματα τους σε άλλα άτομα.

**3) Εποπτικά μέσα και υλικά:** Μουσικά κομμάτια, όπως Catgroove, από Parov Stelar, The Pianist soundtrack, από Frederic Chopin και One step closer, από Linkin Park.

**4) Διάρκεια:** 25’

**5) Μέθοδοι:** Συζήτηση,

**6) Περιγραφή Πορείας.**

**Αφόρμηση:**

Στην τάξη με αφορμή τον πίνακα του Αστεριάδη «Πανηγύρι», η νηπιαγωγός οργανώνει ένα θεατρικό παιχνίδι σχετικό με την εκδήλωση συναισθημάτων. Στο σημείο αυτό η νηπιαγωγός συγκεντρώνει όλα τα παιδιά στην γωνιά της παρεούλας και τα ρωτά, αν τους έχει τύχει, να ακούσουν ένα μουσικό κομμάτι, το οποίο να τους προκαλέσει κάποιο συναίσθημα. Έτσι γεννιέται μια συζήτηση, με τα παιδιά να αναπτύσσουν τις απόψεις τους και να μοιράζονται τις εμπειρίες τους.

### **Περιγραφή πορείας:**

Η νηπιαγωγός εξηγεί στα παιδιά ότι θα παίξουν ένα παιχνίδι κατά το οποίο η μουσική θα εναλλάσσεται, οπότε θα πρέπει να είναι ιδιαίτερα προσεκτικά, καθώς εκτός από την μουσική θα εναλλάσσονται και τα συναισθήματα τους. Πιο αναλυτικά, το παιχνίδι ξεκινά και ακούγεται μια χαρούμενη μουσική (π.χ. Catgroove, Parov Stelar), στο σημείο αυτό παίζουν το παιχνίδι «Κάνε ότι Κάνω», έτσι το πρόσωπο της νηπιαγωγού αλλάζει μορφές παίρνοντας πότε αστείες και πότε χαρούμενες γκριμάτσες, ακόμα κινούνται όλοι μαζί στον χώρο χτυπώντας ρυθμικά τα πόδια τους στο πάτωμα και τα χέρια τους στους ώμους. Στην συνέχεια η μουσική αλλάζει (π.χ. The Pianist soundtrack, Frederic Chopin) και οι κινήσεις της νηπιαγωγού και των παιδιών γίνονται νοηλικές και οι εκφράσεις τους θλιμμένες. Ακολουθεί αλλαγή μουσικής (π.χ. One step closer, Linkin Park) κατά την οποία οι κινήσεις και οι γκριμάτσες των παιδιών φανερώνουν θυμό, έτσι προχωρούν θυμωμένα μέσα στον χώρο. Έπειτα ακολουθεί εναλλαγή των τριών κομματιών και ταυτόχρονη εναλλαγή κινήσεων από τα παιδιά. Σε αυτό το σημείο προστίθεται και μια ακόμα δραστηριότητα, τα παιδιά εκτός του να κινούνται στον χώρο μπορούν να συνομιλούν μεταξύ τους εκφράζοντας τα συναισθήματα τους την χαρά τους, την αγωνία τους, την θλίψη τους (Ανωγιαννάκη, 2012, 70-71).

### **Αξιολόγηση μαθησιακών στόχων:**

Οι στόχοι της δραστηριότητας αξιολογούνται κατά την πορεία.

### **3η Δραστηριότητα.**

1) **Τίτλος δραστηριότητας:** Διακόσμηση χαρταετού.

2) **Μαθησιακοί στόχοι:**

**Παιδί και Δημιουργική Έκφραση – Εικαστικά:**

- ✓ Να ψάξουν στην τάξη και να βρουν τα κατάλληλα υλικά για να κατασκευάσουν την ουρά του χαρταετού τους.
- ✓ Να συνδυάσουν διάφορα χρώματα για να κατασκευάσουν την ουρά.

3) **Εποπτικά μέσα και υλικά:** κορδέλες, κλωστές, χαρτί γκοφρέ.

**4) Διάρκεια:** 15'

**5) Τεχνικές:** Κατασκευή.

**6) Περιγραφή Πορείας.**

**Αφόρμηση:**

Η νηπιαγωγός χορηγεί στα παιδιά φύλλα εργασίας τα οποία απεικονίζουν μόνο το εξάγωνο τμήμα του χαρταετού και τα ρωτά τα παιδιά, αν θα ήθελαν να δημιουργήσουν τις δικές τους ουρές για τους χαρταετούς.

**Περιγραφή πορείας:**

Τα παιδιά ψάχνουν να βρουν διάφορα υλικά προκειμένου να κατασκευάσουν τις ουρές των χαρταετών τους. Έτσι μπορούν να τις διακοσμήσουν με πολύχρωμα χαρτιά γκοφρέ, μεγάλες κλωστές και κορδέλες.

**Αξιολόγηση μαθησιακών στόχων:**

Οι στόχοι της δραστηριότητας αξιολογούνται κατά την πορεία.



### **3.4 Θεματική Προσέγγιση: «Εμπνεόμαστε από την φύση και δημιουργούμε!»**

#### **1<sup>ο</sup> Υπόθεμα: Μαθαίνοντας μέσα από έναν περίπατο!**

##### **1<sup>η</sup> Δραστηριότητα.**

1) **Τίτλος δραστηριότητας:** Πραγματοποίηση περιπάτου.

##### **2)Μαθησιακοί στόχοι:**

###### **Παιδί και Περιβάλλον (Φυσικό):**

Να πραγματοποιήσουν ένα περίπατο και να παρατηρήσουν την εξοχή.

- ✓ Να μάθουν μέσα από την παρατήρηση της φύσης.

###### **Παιδί και Περιβάλλον (Ανθρωπογενές):**

- ✓ Να αναπτύξουν το αίσθημα της συνεργασίας μέσα από την συλλογή αντικειμένων και φωτογραφιών.

###### **Παιδί και Γλώσσα (Προφορική Επικοινωνία):**

- ✓ Να εκφέρουν την άποψη τους για το τι θεωρούν σημαντικό.

3)**Εποπτικά μέσα και υλικά:** Φωτογραφική μηχανή, καλάθια,

4)**Διάρκεια:** 40’

5) **Μέθοδοι:** Συζήτηση, Ομαδοσυνεργατική.

##### **6) Περιγραφή Πορείας**

###### **Αφόρμηση:**

Η νηπιαγωγός ρωτά τα παιδιά αν θα ήθελαν να πραγματοποιήσουν έναν περίπατο για να παρατηρήσουν την φύση και να συλλέξουν ότι τους κάνει εντύπωση. Έτσι τα παιδιά προετοιμάζονται για την πραγματοποίηση της επίσκεψης.

###### **Περιγραφή Πορείας:**

Κατά τον περίπατο τα παιδιά παρατηρούν το τοπίο, όσο πιο πλούσια σε βλάστηση και ενδιαφέροντα είναι η τοποθεσία, που θα επισκεφτούν, τόσο πιο πολλά ερεθίσματα θα

έχουν για την ενασχόληση τους εκεί, καθώς και για την περαιτέρω επεξεργασία. Με το που φτάσουν τα παιδιά στον χώρο αρχίζουν να περιηγούνται και να παρατηρούν την τοποθεσία. Αργότερα εφόσον απέκτησαν μια πρώτη επαφή με τον χώρο μαζεύονται όλοι μαζί και συζητούν για το τι τους έκανε εντύπωση. Εφόσον η νηπιαγωγός μάθει τι τράβηξε την προσοχή των παιδιών τα παρακινεί να χωριστούν σε δύο ομάδες. Η κάθε ομάδα αναλαμβάνει από έναν ρόλο η μία έχει ως έργο τον εντοπισμό και την συλλογή αντικειμένων, όπως φύλλα, λουλούδια, πέτρες, κλαριά και ότι άλλο τις κάνει εντύπωση και η άλλη να βρει και να αποθανάτισει με την φωτογραφική μηχανή της τάξης τοπία, που της έκαναν εντύπωση, π.χ. μια λίμνη, ένα δέντρο, ένα όμορφο λουλούδι κ.τ.λ.

### **Αξιολόγηση μαθησιακών στόχων:**

Όταν πλέον τα παιδιά τελειώσουν με την συλλογή μαζεύονται πάλι, ως ομάδες, και εκθέτουν τα αντικείμενα, που συνέλεξαν, καθώς και τις φωτογραφίες που τράβηξαν. Επίσης θα πρέπει να επιχειρηματολογήσουν για τους λόγους, που επέλεξαν να συλλέξουν αυτά τα αντικείμενα ή να τραβήξουν τις συγκεκριμένες φωτογραφίες.

## **2<sup>η</sup> Δραστηριότητα.**

**1) Τίτλος δραστηριότητας:** Αυτοσχεδιασμός μπροστά σε φωτογραφία.

**2) Μαθησιακοί στόχοι:**

**Παιδί και Δημιουργική Έκφραση -Δραματική Τέχνη:**

- ✓ Να αποκτήσουν πρωτοβουλίες μέσα από τον αυτοσχεδιασμό.
- ✓ Να μπορούν να δραματοποιούν μια ιστορία.

**Παιδί και Γλώσσα – Γραφή:**

- ✓ Να κατασκευάσουν μια ιστορία.

**Παιδί και Περιβάλλον (Ανθρωπογενές):**

- ✓ Να αναπτύξουν το αίσθημα της ομαδικότητας μέσα από την συνεργασία.

**3) Εποπτικά μέσα και υλικά:** Μηχανή προβολής, φωτογραφίες, ήρεμη μουσική.

**4)Διάρκεια:** 25’

**5) Μέθοδοι:** Συζήτηση, Ομαδοσυνεργατική,

**6) Περιγραφή Πορείας**

**Αφόρμηση:**

Με την επιστροφή των παιδιών στην τάξη η νηπιαγωγός έχει φροντίσει να προετοιμάσει την μηχανή προβολής της τάξης ώστε να προβάλλει σε μια λευκή επιφάνεια τις φωτογραφίες, που τράβηξαν τα παιδιά κατά τον περίπατο τους.

**Περιγραφή πορείας:**

Τα παιδιά χωρίζονται σε ομάδες των τριών, για να μπορέσουν να συνεργαστούν καλύτερα (Οδηγός Νηπιαγωγού,2008, 75-78) και επιλέγουν την φωτογραφία με την οποία θα ασχοληθεί η κάθε ομάδα. Έτσι όταν τα παιδιά επιλέξουν από μια φωτογραφία, η νηπιαγωγός τα παροτρύνει να ζωντανέψουν αυτή την ακίνητη εικόνα, όπως αυτά επιθυμούν είτε αυτοσχεδιάζοντας είτε δημιουργώντας μια μικρή ιστορία και δραματοποιώντας την μπροστά στην φωτογραφία. Επίσης οι δραστηριότητες μπορούν να συνοδεύονται με απαλή μουσική.

**Αξιολόγηση μαθησιακών στόχων:**

Στο τέλος της δραστηριότητας τα παιδιά μαζεύονται στην γωνιά της παρεούλας και συζητούν για τους λόγους που επέλεξαν τη συγκεκριμένη ιστορία ή τον συγκεκριμένο αυτοσχεδιασμό. Κάθε ομάδα σηκώνεται επάνω και απαντά στα ερωτήματα που τις τίθενται.

**3<sup>η</sup> Δραστηριότητα.**

**1) Τίτλος δραστηριότητας:** Κατασκευή Μόμπιλο με τα υλικά των παιδιών.

**2)Μαθησιακοί στόχοι:**

**Παιδί και Δημιουργική Έκφραση – Εικαστικά:**

- ✓ Να συνδυάσουν υλικά για να κατασκευάσουν ένα μόμπιλο.
- ✓ Να συνδυάσουν χρώματα προκειμένου να χρωματίσουν τα αντικείμενα.

## **Παιδί και Περιβάλλον (Ανθρωπογενές):**

- ✓ Να συνεργαστούν για την από κοινού κατασκευή ενός μόμεπλο.

**3)Εποπτικά μέσα και υλικά:** υλικά, όπως κουκουνάρια, ξύλα, αποξηραμένα λουλούδια, φύλλα, πετρούλες, κ.α. σύρμα, πολύχρωμα σχοινιά, τέμπερες, πινέλα.

**4)Διάρκεια:** 30΄

**5) Μέθοδοι:** Ερωτοαπαντήσεις.

## **6) Περιγραφή Πορείας**

### **Αφόρμηση:**

Η νηπιαγωγός αρχίζει να αναρωτιέται τι που θα μπορούσαν να τους χρησιμεύσουν τα υλικά που συνέλεξαν τα παιδιά κατά την πραγματοποίηση του περιπάτου τους. Έτσι μέσα από κατάλληλες ερωτήσεις η νηπιαγωγός προσπαθεί να ακούσει τις απόψεις των παιδιών για τις ενδεχόμενες κατασκευές που μπορούν να πραγματοποιήσουν με τα αντικείμενα που συνέλεξαν. Στην συνέχεια, τους παρουσιάζει ένα μόμεπλο και τα ρωτά αν τους αρέσει, καθώς επίσης αν θα ήθελαν να δημιουργήσουν και τα δικά τους μόμεπλο προκειμένου να έχουν ένα αντικείμενο που θα τους θυμίζει τον περίπατο τους.

### **Περιγραφή Πορείας:**

Τα παιδιά, αφού χωριστούν σε ομάδες των δύο κάθονται στα τραπεζάκια έτοιμα να συνεργαστούν και η νηπιαγωγός εναποθέτει τα υλικά που συνέλεξαν κατά τον περίπατο τους, για παράδειγμα κουκουνάρια, ξύλα, αποξηραμένα λουλούδια, φύλλα, πετρούλες, κ.α. Έτσι τα παιδιά επιλέγουν τα αντικείμενα με τα οποία θα διακομήσουν τα μόμεπλο τους. Ακόμα έχουν την δυνατότητα να τα χρωματίσουν με τέμπερες. Έπειτα με την βοήθεια της νηπιαγωγού δημιουργούν ένα στεφάνι με σύρμα, το οποίο καλύπτουν με σχοινί. Στην συνέχεια, αφού τα αντικείμενα των παιδιών έχουν στεγνώσει, παίρνουν χρωματιστά σχοινάκια και κορδέλες και στερεώνουν τα αντικείμενα πάνω στο στεφάνι. Έτσι τα παιδιά έχουν ένα ενθύμιο από τον πρόσφατο περίπατο τους (Ανωγιαννάκη, 2011, σελ:22).

### **Αξιολόγηση μαθησιακών στόχων:**

Οι μαθησιακοί στόχοι αξιολογούνται κατά την πορεία της δραστηριότητας.

## **2<sup>ο</sup> Υπόθεμα:**

### **1<sup>η</sup> Δραστηριότητα.**

**1) Τίτλος δραστηριότητας:** Εντοπισμός των έργων στην Πινακοθήκη.

**2) Μαθησιακοί στόχοι:**

**Παιδί και Περιβάλλον (Ανθρωπογενές):**

- ✓ Να συνδυάσουν τις πληροφορίες που τους δόθηκαν για την εύρεση των έργων τέχνης στην αίθουσα.

**Παιδί και Περιβάλλον (Ανθρωπογενές):**

- ✓ Να συνεργαστούν σε ομάδες, για να βρουν τα έργα στην αίθουσα.

**3) Εποπτικά μέσα και υλικά:** Φύλλα εργασίας.

**4) Διάρκεια:** 30΄

**5) Μέθοδοι:** Ερωτοαπαντήσεις, Ομαδοσυνεργατική.

**6) Περιγραφή Πορείας.**

### **Αφόρμηση:**

Η νηπιαγωγός έχει προετοιμάσει τα παιδιά για την δεύτερη επίσκεψη τους στην Πινακοθήκη Κατσίγρα. Στην συγκεκριμένη επίσκεψη θα έρθουν σε επαφή με πίνακες τοπίων, έτσι θα προσπαθήσουν να τους προσεγγίσουν και να ψυχαγωγηθούν μέσα από τις διάφορες δραστηριότητες. Κατά την είσοδο των παιδιών στο μουσείο τους δίνονται σημαντικές πληροφορίες για τον εντοπισμό των έργων. Πιο αναλυτικά, η νηπιαγωγός τους αναφέρει, πως ψάχνουν για δύο έργα, που απεικονίζουν τοπία, επισημαίνεται ότι τα παιδιά γνωρίζουν από την προετοιμασία τους στην τάξη τι σημαίνει ο όρος τοπίο. Ακόμα τους αναφέρουν ότι ο ένας πίνακας έχει έντονα χρώματα και αποδίδεται με γεωμετρικά σχήματα, ενώ ο άλλος απεικονίζει ένα αρχαίο θέατρο που κρύβεται πίσω από σκουρόχρωμους κορμούς δέντρων. Έτσι τα παιδιά χωρίζονται σε ομάδες των τριών και ψάχνουν στην αίθουσα να βρουν τους πίνακες.

### **Περιγραφή Πορείας:**

Μετά από τις πληροφορίες που τους δόθηκαν τα παιδιά ξεκινούν να ψάχνουν τους πίνακες στην αίθουσα. Όταν πλέον τους εντοπίσουν τους δίνονται κάποια λεπτά για να τους παρατηρήσουν. Έπειτα τους ζητείται να πουν ποια στοιχεία ήταν εκείνα που τους οδήγησαν να καταλάβουν πως αυτοί ήταν οι πίνακες που ψάχνουν.

### **Αξιολόγηση μαθησιακών στόχων:**

Οι στόχοι αξιολογούνται κατά την πορεία.

### **2<sup>η</sup> Δραστηριότητα.**

**1) Τίτλος δραστηριότητας:** Ας βρούμε τα σχήματα, που κρύβονται στον πίνακα «Λαύριο» του Κ. Μαλέα!

### **2)Μαθησιακοί στόχοι:**

#### **Παιδί και Περιβάλλον (Ανθρωπογενές):**

- ✓ Να συνεργαστούν για να βρουν τα γεωμετρικά σχήματα στον πίνακα.

#### **Παιδί και Μαθηματικά:**

- ✓ Να αναγνωρίζουν τα γεωμετρικά σχήματα.

**3)Εποπτικά μέσα και υλικά:** Πίνακας «Λαύριο», Φύλλα εργασίας.

**4)Διάρκεια:** 20'

**5) Μέθοδοι:** Παρατήρηση, Συζήτηση, Ομαδοσυνεργατική.

### **6) Περιγραφή Πορείας.**

#### **Αφόρμηση:**

Η νηπιαγωγός δίνει στα παιδιά κάποια λεπτά, προκειμένου να παρατηρήσουν το έργο και τα ρωτά να του πουν αν παρατηρούν κάτι ιδιαίτερο στον τρόπο που ο ζωγράφος αποδίδει το τοπίο. Ενδεχομένως, μετά από παρατήρηση των παιδιών η συζήτηση

έρχεται στα σχήματα που χρησιμοποιεί. Έτσι δίνεται η αφορμή για την επεξεργασία των φύλλων εργασίας.

### **Περιγραφή πορείας:**

Στο σημείο αυτό τα παιδιά χωρίζονται σε ομάδες των δύο με βάση το κριτήριο καλής συνεργασίας και τους δίδονται φύλλα εργασίας. Στο φύλλο εργασίας υπάρχει ο πίνακας και από κάτω κάποια γεωμετρικά σχήματα, έτσι ζητείται από τα παιδιά να αναγνωρίσουν τα γεωμετρικά σχήματα, που υπάρχουν στο έργο και να τα χρωματίσουν στις ίδιες αποχρώσεις με αυτές του πίνακα.

### **Αξιολόγηση μαθησιακών στόχων:**

Όταν πλέον τα παιδιά έχουν τελειώσει με την επεξεργασία των φύλλων εργασίας μαζεύονται όλα μαζί και ακολουθεί μια συζήτηση. Έτσι τους ζητείται να εκφράσουν την άποψη τους για τους λόγους, που ο ζωγράφος θέλησε να αποδώσει τον πίνακα «Λαύριο» με γεωμετρικά σχήματα. Αν τους ήταν εύκολο να αναγνωρίσουν τα σχήματα που υπήρχαν στον πίνακα κ.α.

### **3<sup>η</sup> Δραστηριότητα.**

**1) Τίτλος δραστηριότητας:** Πως θα ήταν ο πίνακας, να ήταν χειμώνας;

**2)Μαθησιακοί στόχοι:**

**Παιδί και Περιβάλλον (Ανθρωπογενές):**

- ✓ Να εκφράζουν τις απόψεις τους.
- ✓ Να επιχειρηματολογούν για να στηρίξουν την άποψη τους.

**Παιδί και Δημιουργική Έκφραση – Εικαστικά:**

- ✓ Να αλλάζουν τα στοιχεία που συγκροτούν ένα πίνακα ανάλογα με την εποχή του αποδίδεται σε αυτόν.
- ✓ Να αναπτύξουν την λεπτή τους κινητικότητα.

**3)Εποπτικά μέσα και υλικά:** Πίνακας «Λαύριο», φύλλα εργασίας.

**4)Διάρκεια:** 20’

**5) Μέθοδοι:** Ερωτοαπαντήσεις, συζήτηση

## **6) Περιγραφή Πορείας.**

### **Αφόρμηση:**

Η ηγίαγωγός της ομάδας ρωτά τα παιδιά τι καιρό θεωρούν ότι κάνει στον πίνακα, εδώ τα παιδιά έχουν την δυνατότητα να εκφράσουν τις απόψεις τους και να επιχειρηματολογήσουν πάνω σε αυτές.

### **Περιγραφή Πορείας:**

Έπειτα τους χορηγείται ένα δεύτερο φύλλο εργασίας το οποίο είναι ατομικό και τους ζητείται να αποδώσουν το ίδιο έργο, έτσι όπως θα τον απέδιδε ο ζωγράφος, αν η εποχή ήταν χειμώνας. Όταν πλέον τελειώσουν τους ζητείται να δώσουν έναν δικό τους τίτλο στον πίνακα.

### **Αξιολόγηση μαθησιακών στόχων:**

Στην συνέχεια, μαζεύονται πάλι όλοι μαζί μπροστά από το έργο του ζωγράφου, όπου έχουν την δυνατότητα σύγκρισης των έργων τους με το πρωτότυπο και τους ζητείται, να παρουσιάσουν τα έργα τους και να αναφερθούν στους λόγους, που χρησιμοποίησαν τα χρώματα, όπως επίσης να δικαιολογήσουν τον τίτλο, που έδωσαν στο νέο τους έργο.

## **4<sup>η</sup> Δραστηριότητα.**

### **1) Τίτλος δραστηριότητας:**

### **2)Μαθησιακοί στόχοι:**

#### **Παιδί και Γλώσσα- Προφορική Επικοινωνία:**

- ✓ Να περιγράψουν, τι βλέπουν σε έναν πίνακα.
- ✓ Να περιγράψουν, τι θα ήθελαν να υπάρχει σε έναν πίνακα.

#### **Παιδί και Δημιουργική έκφραση – Εικαστικά:**

- ✓ Να μάθουν να κατασκευάζουν μια μάσκα.



- ✓ Να την διακοσμούν με διάφορα χρώματα.

### **Παιδί και Περιβάλλον (Ανθρωπογενές):**

**3)Εποπτικά μέσα και υλικά**

**4)Διάρκεια: 30΄**

**5) Μέθοδοι:** Ερωτοαπαντήσεις, συζήτηση

**6) Περιγραφή Πορείας.**

#### **Αφόρμηση:**

Στην συνέχεια ο/η εμπνευστής της ομάδας εμφανίζεται με αμφίεση αρχαίου τραγικού και αρχίζει να εξιστορεί στα παιδιά τον μύθο κατά τον οποίο οι Δελφοί πήραν το όνομα τους.

#### **Περιγραφή Πορείας:**

Έπειτα ζητά από τα παιδιά να παρατηρήσουν καλά τον πίνακα και τους παραθέτει τα παρακάτω ερωτήματα:

Τι βλέπεται σε πρώτο πλάνο;

Πόσα δέντρα υπάρχουν;

Πόσες αποχρώσεις του πράσινου μπορείς να διακρίνεις;

Πίσω από τα δέντρα τι βλέπετε να υπάρχει;

Σας θυμίζει κάτι;

Πού άλλου έχετε δει κάτι παρόμοιο;

Φαντάσου, πως είσαι στην σκηνή αυτού του θεάτρου, ποιον ρόλο θα επέλεγες να παίζεις.

Βλέπεις πουθενά την υπογραφή του ζωγράφου;

Στο σημείο αυτό αναφέρεται από τον εμπνευστή – αρχαίο τραγικό, ότι κατά τη αρχαιότητα, δηλαδή πριν πολλά- πολλά χρόνια αυτό αποτελούσε ένα θέατρο. Έπειτα με ερωτήματα ζητά την άποψη των παιδιών για το τι είναι ένα θέατρο, τι

διαδραματίζεται εκεί κ.τ.λ. Στην συνέχεια, τους αναφέρει, πως στις αρχαίες τραγωδίες οι ηθοποιοί, όπως και αυτός, συνήθιζαν να φορούν μάσκες. Έτσι τους ρωτά να θα ήθελαν να κατασκευάσουν και τις δικές τους μάσκες.

#### Κατασκευή Μάσκας:

- 1) Τα παιδιά φουσκώνουν ένα μπαλόνι.
- 2) Κόβουν λωρίδες από χαρτί εφημερίδας.
- 3) Αρχίζουν να κολλούν τις λωρίδες με κόλα ατλακόλ πάνω στο μπαλόνι.
- 4) Περνούν από το ίδιο σημείο άλλες δύο στρώσεις.
- 5) Όταν πλέον η μάσκα στεγνώσει, σκάνε το μπαλόνι και αρχίζουν να διαμορφώνουν την μάσκα.
- 6) Την χρωματίζουν και της ανοίγουν τρύπες για μάτια.

#### **Αξιολόγηση μαθησιακών στόχων:**

Οι μαθησιακοί στόχοι αξιολογούνται κατά την πορεία.

### **3<sup>ο</sup> Υπόθεμα:**

#### **1<sup>η</sup> Δραστηριότητα.**

1) **Τίτλος δραστηριότητας:** Δημιουργία τρισδιάστατου δέντρου από χαρτί.

#### **2) Μαθησιακοί στόχοι:**

#### **Παιδί και Δημιουργική Έκφραση - Εικαστικά:**

- ✓ Να κατασκευάσουν ένα τρισδιάστατο δέντρο.
- ✓ Να ακλουθούν τα βήματα για την κατασκευή ενός τρισδιάστατου δέντρου.

3) **Εποπτικά μέσα και υλικά:** καφέ χαρτί του μέτρου, συρραπτικό, φύλλα, χαρτόνι και γκοφρέ.

4) **Διάρκεια:** 25'

#### **5) Μέθοδοι:**

#### **6) Περιγραφή Πορείας.**

#### **Αφόρμηση:**

Η/Ο Νηπιαγωγός ρωτά τα παιδιά αν θα ήθελαν να κατασκευάσουν το δικό τους δέντρο στην τάξη, το οποίο θα τους θυμίζει την επίσκεψη τους στην Πινακοθήκη Κατσίγρα και τα έργα τοπιογραφίας τα οποία συνάντησαν.

#### **Περιγραφή Πορείας:**

#### Κατασκευή:

- 1) Παίρνουν μια μεγάλη γλάστρα και την τυλίγουν γύρω – γύρω με καφέ χαρτί του μέτρου, για να την καλύψουν.
- 2) Στην συνέχεια, κόβουν μεγάλα κομμάτια από χαρτί του μέτρου και τα τσαλακώνουν, τοποθετώντας τα το ένα πάνω στο άλλο και συρράπτοντας τα με συρραπτικό, προκειμένου να δημιουργηθεί ο κορμός.
- 3) Έπειτα με τον ίδιο τρόπο ξεκινούν να τοποθετούμε μεγάλα τσαλακωμένα κομμάτια χαρτιού δημιουργώντας έναν στρόγγυλο όγκο πάνω από τον κορμό του δέντρου.

- 4) Όταν πλέον το δέντρο έχει πάρει την τελική μορφή του τοποθετείται αρκετή κόλλα ατλακόλ στο επάνω μέρος και στην συνέχεια τοποθετούνται διάφορα φύλλα, τα οποία τα παιδιά είτε μπορούν να έχουν μαζέψει από την αυλή του νηπιαγωγείου είτε να δημιουργήσουν με χαρτόνι ή χαρτί γκοφρέ.

#### **Αξιολόγηση μαθησιακών στόχων:**

Οι μαθησιακοί στόχοι αξιολογούνται κατά την πορεία της δραστηριότητας.

#### **2<sup>η</sup> Δραστηριότητα.**

1) **Τίτλος δραστηριότητας:** Δημιουργία προσκλήσεων για την γιορτή.

2) **Μαθησιακοί στόχοι:**

**Παιδί και Περιβάλλον (Ανθρωπογενές):**

- ✓ Να αναπτύξουν τις σχέσεις τους με τα παιδιά της διπλανής τάξης.

**Παιδί και Γλώσσα – Προφορική Επικοινωνία:**

- ✓ Να εκφέρουν προσκλήσεις.
- ✓ Να σκεφτούν τρόπους πρόσκλησης σε μια εκδήλωση.

**Παιδί και Γλώσσα – Γραφή:**

- ✓ Να αναπτύξουν την λεπτή κινητικότητα τους.

**Παιδί και Δημιουργική Έκφραση – Εικαστικά:**

- ✓ Να διακοσμήσουν τις κάρτες με υλικά που τα ίδια μαζεύουν από την φύση.

3) **Εποπτικά μέσα και υλικά:**

4) **Διάρκεια:** 25'

5) **Μέθοδοι:** Συζήτηση, Ερωτοαπαντήσεις.

6) **Περιγραφή Πορείας.**

**Αφόρμηση:**

Ο/Η Νηπιαγωγός παρουσιάζεται στην τάξη και προτείνει στ παιδιά να οργανώσουν μια γιορτή καλώντας την διπλανή τάξη. Έτσι ρωτά τα παιδιά με ποιον τρόπο θα μπορούσαν να προσκαλέσουν τα παιδιά της διπλανής τάξης στην τάξη τους.

### **Περιγραφή Πορείας:**

Στην συνέχεια, αφού καταλήξουν στην δημιουργία προσκλήσεων τα ρωτά για το τι θα μπορούσαν να γράψουν μέσα στην κάρτα. Έτσι τα παιδιά αρχίζουν να προτείνουν διάφορους τρόπους πρόσκλησης, τους οποίους η νηπιαγωγός φροντίζει να γράψει με κεφαλαία γράμματα στον πίνακα.

Έπειτα τους δίνει κάρτες από χαρτόνι και τους ζητά να ζωγραφίσουν πάνω σε αυτές εμπνεόμενα από τους δύο πίνακες που γνώρισαν στην Πινακοθήκη. Έτσι οι πίνακες βρίσκονται αναρτημένοι στην αίθουσα και διάφορα υλικά, όπως φύλλα, γεωμετρικά σχήματα βρίσκονται κατά μήκος των τραπεζιών που κάθονται τα παιδιά. Όταν πλέον τελειώσουν με την διακόσμηση των καρτών, τότε γράφουν στο εσωτερικό της κάρτας την πρόσκληση που επιθυμούν.

Αξιολόγηση μαθησιακών στόχων:

Τα παιδιά επισκέπτονται την διπλανή τάξη, προκειμένου να παραδώσουν προσωπικά τις προσκλήσεις στους συμμαθητές τους.

### **3<sup>η</sup> Δραστηριότητα.**

**1) Τίτλος δραστηριότητας:**

**2)Μαθησιακοί στόχοι:**

**Παιδί και Περιβάλλον (Ανθρωπογενές):**

**3)Εποπτικά μέσα και υλικά:**

**4)Διάρκεια: 25'**

**5) Μέθοδοι:**

**6) Περιγραφή Πορείας.**

**Αφόρμηση:**

## ΒΙΒΛΙΟΓΡΑΦΙΑ

- Ανωγιαννάκη, Κ.(2011). *Ένα δέντρο για τις τέσσερις εποχές του χρόνου*, Αθήνα: Μεταίχμιο.
- Ανωγιαννάκη Κ. (2012). *Γνωρίζω το σώμα μου μέσα από την Τέχνη: γλυπτική, ζωγραφική, φωτογραφία*. Αθήνα: Μεταίχμιο.
- Ελένη, Ε. & Τριανταφυλλοπούλου Κ. (2004). *Το Εκπαιδευτικό Θέατρο: στο Νηπιαγωγείο και το Δημοτικό*. Αθήνα: Πατάκη.
- Δημοτική Πινακοθήκη Λάρισας – Μουσείο Γ.Ι. Κατσίγρα. (2005). *Η Συλλογή Γ.Ι. Κατσίγρα*. Λάρισα: Δημοτική Πινακοθήκη Λάρισας – Μουσείο Γ.Ι. Κατσίγρα.
- Κακανά, Δ. & Μητσιούλη, Κ. (2008). Η θεωρία του Gardner στο νηπιαγωγείο: Μια πειραματική εφαρμογή. Στο Δ. Κακανά & Γ. Σιμούλη (Επιμ.), *Η Προσχολική Εκπαίδευση στον 21<sup>ο</sup> Αιώνα: Θεωρητικές Προσεγγίσεις και Διδακτικές Πρακτικές* (σελ:187- 197). Αθήνα: Επίκεντρο.
- Κακούρου – Χρόνη, Γ. (2005). *Μουσείο – Σχολείο: Αντικριστές Πόρτες στην Γνώση*, Αθήνα: Πατάκη.
- Καφούση, Σ. & Σκουμουρδή Χ. (2<sup>η</sup> έκδ.), (2010). *Τα Μαθηματικά των Παιδιών 4-6 Ετών: Αριθμοί και Λέξεις*. Αθήνα: Πατάκη.
- Κιτσαράς, Γ. (2004). *Προγράμματα, Διδακτική Μεθοδολογία Προσχολικής Αγωγής*. Αθήνα
- Μωραΐτη Τ. & Διανέλλου Γ. (2006). *Τι Θέμα να Διαλέξω τον Χρόνο για να Τρέξω;* Αθήνα: Μεταίχμιο.
- Νάκου, Ε.(2001). *Μουσεία: Εμείς τα Πράγματα και ο Πολιτισμός*. Αθήνα: Νήσος.
- Νικονάνου, Ν. (2009). *Μουσειοπαιδαγωγική: Από την Θεωρία στην Πράξη*. Αθήνα: Πατάκη.
- Οδηγός Νηπιαγωγού. (3<sup>η</sup> έκδ.). (2008). Αθήνα: (Ο.Ε.Δ.Β.).
- ΥΠ.ΠΟ.(2002).*Παιχνίδια Πολιτισμού Εκπαιδευτικές Δράσεις Υπουργείου Πολιτισμού*. Αθήνα: ΥΠ.ΠΟ.

Χατζηνικολάου, Τ. (2010). Μουσειακή Εκπαίδευση στην Ελλάδα: Ιστορική Αναδρομή. Στο Νάκου Ε. & Βέμη, Μ. (Επιμ.), *Μουσεία και Εκπαίδευση* (111- 129). Αθήνα: Νήσος.

Χρήστου, Χ. (1996) *Ελληνική Τέχνη Ζωγραφική 20<sup>ου</sup> αιώνα*, Αθήνα : Εκδόσεις Αθηνών (σελ: 13, 17-18, 24).

## **ΑΡΘΡΑ**

Γκόγια, Σ.(2011). Οπτικός Γραμματισμός στο νηπιαγωγείο. Από [http://www.literacy.gr/sites/default/files/optikos%20grammatismos%20sto%20nhpiagwgeio\\_0.pdf](http://www.literacy.gr/sites/default/files/optikos%20grammatismos%20sto%20nhpiagwgeio_0.pdf)

Νικονάνου, Ν. 2011. «Μουσειοπαιδαγωγικές προσεγγίσεις: τα έργα τέχνης και η δημιουργική χρήση της γλώσσας», στο Αργυρίου, Μ. Καμπύλης, Π. (επιμ.) *Τέχνες και Εκπαίδευση. Δημιουργικοί τρόποι εκμάθησης γλωσσών*, Πρακτικά Διεθνούς Συνεδρίου, Εθνικό και Καποδιστριακό Πανεπιστήμιο Αθηνών και Ένωση Εκπαιδευτικών Μουσικής Αγωγής Πρωτοβάθμιας Εκπαίδευσης, Αθήνα, 159-165.

## ΠΗΓΕΣ

<http://www.mmca.org.gr/mmst/el/index.htm>

<http://www.greekstatemuseum.com/kmst/index.html>

<http://www.nationalgallery.gr/site/content.php>

<http://www.literacy.gr>

<http://www.tovima.gr/culture/article/?aid=172367>

[http://gkakourouchroni.com/Georgia\\_Kakourou-Chroni/Programmata\\_Programmes/Entries/2012/6/28\\_Me\\_Brettako\\_....html](http://gkakourouchroni.com/Georgia_Kakourou-Chroni/Programmata_Programmes/Entries/2012/6/28_Me_Brettako_....html)

[www.argolikeseidiseis.blogspot.com/2011/10/blog-post\\_116.html](http://www.argolikeseidiseis.blogspot.com/2011/10/blog-post_116.html)

[http://www.cca.gr/old\\_site/first.html](http://www.cca.gr/old_site/first.html)

[http://www.literacy.gr/sites/default/files/optikos%20grammatismos%20sto%20nhpiagwgeio\\_0.pdf](http://www.literacy.gr/sites/default/files/optikos%20grammatismos%20sto%20nhpiagwgeio_0.pdf)

[http://www.melinamercourifoundation.org.gr/index.php?option=com\\_content&view=article&id=55&Itemid=97&lang=el](http://www.melinamercourifoundation.org.gr/index.php?option=com_content&view=article&id=55&Itemid=97&lang=el)

[http://www.matia.gr/5/52/52\\_1\\_4.html](http://www.matia.gr/5/52/52_1_4.html)

<http://www.elculture.gr/exhibitions/idruma-theoxaraki-katsigkra-43077>



## **ΠΑΡΑΡΤΗΜΑ**

**ΦΥΛΛΑ ΕΡΓΑΣΙΑΣ : «Παίζουμε τώρα, όπως τότε;»**

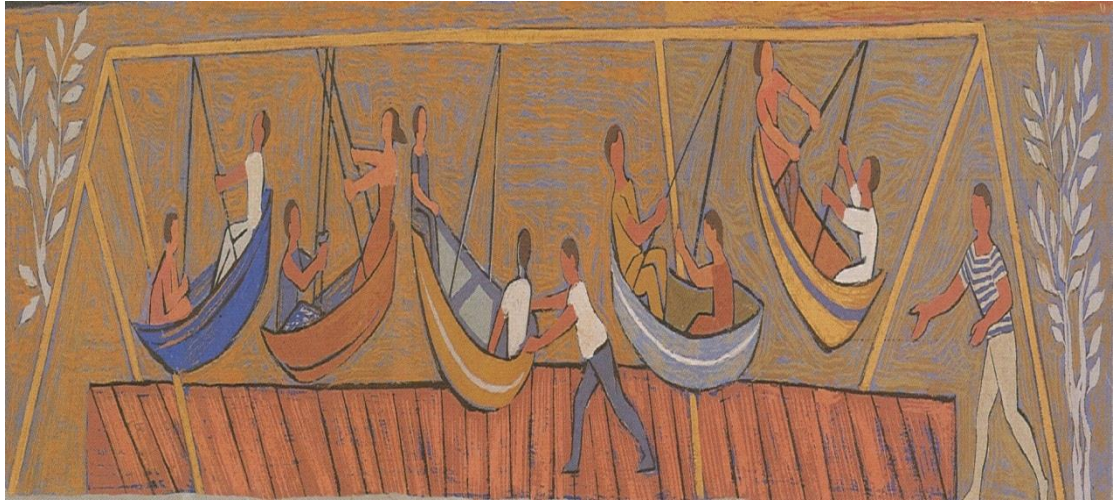
**Ψάξε μέσα στην αίθουσα να βρεις τον πίνακα «Χαρταετοί» του Αγήνορα Αστεριάδη.**



Ψάξε μέσα στην αίθουσα να βρεις τον πίνακα «Πανηγύρι» του Αγήνορα Αστεριάδη.



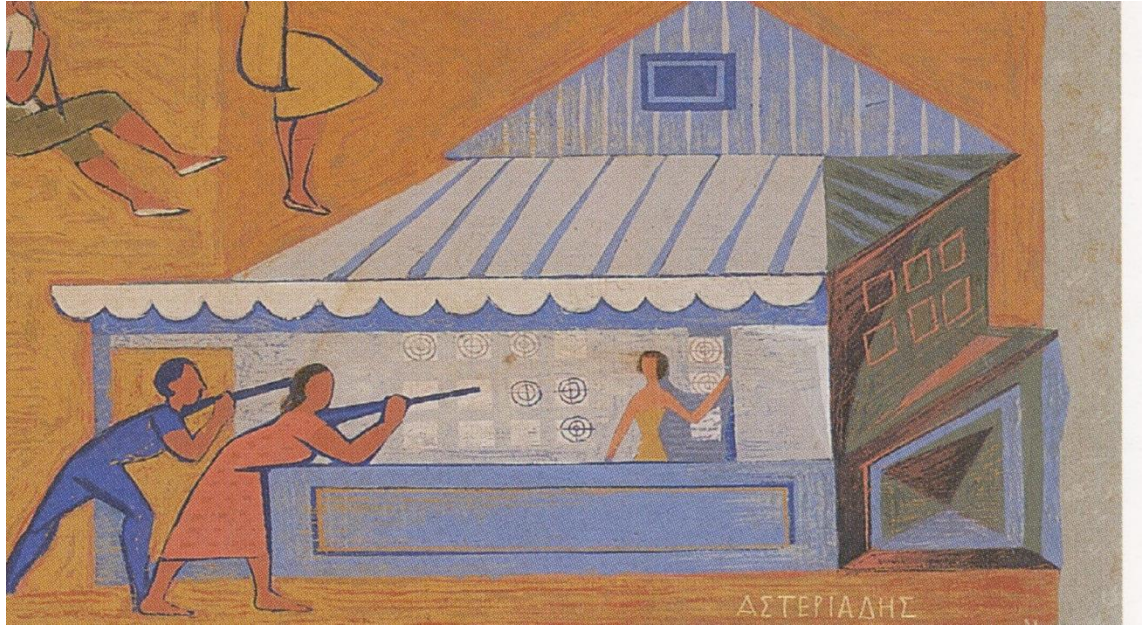
**Πως πιστεύεις ότι αισθάνονται τα άτομα; Μπορείς να ζωγραφίσεις τα χαρακτηριστικά τους;**



**Πως πιστεύεις ότι αισθάνονται τα άτομα; Μπορείς να ζωγραφίσεις τα χαρακτηριστικά τους;**

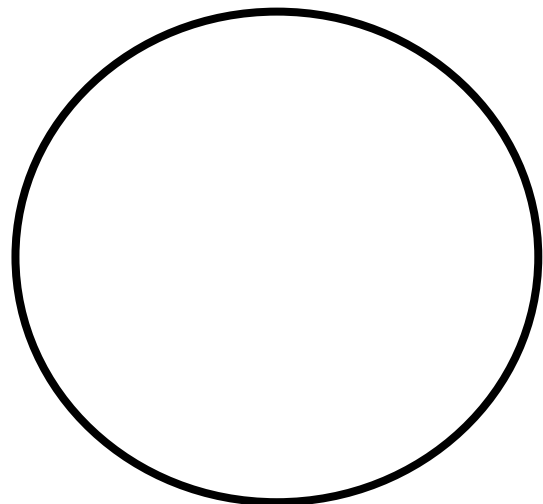
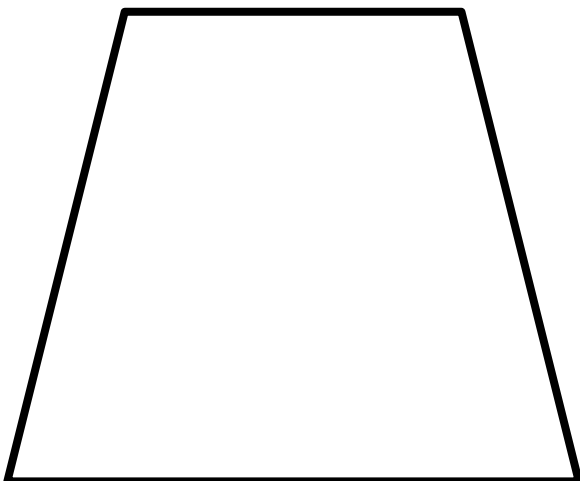
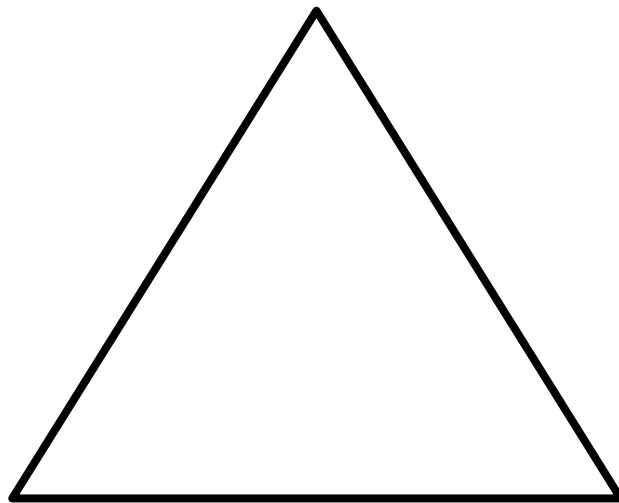
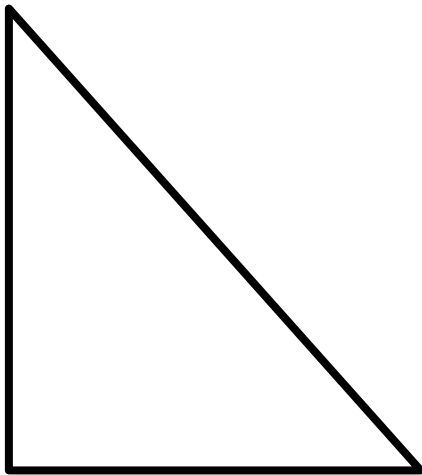


**Πως πιστεύεις ότι αισθάνονται τα άτομα; Μπορείς να ζωγραφίσεις τα χαρακτηριστικά τους;**

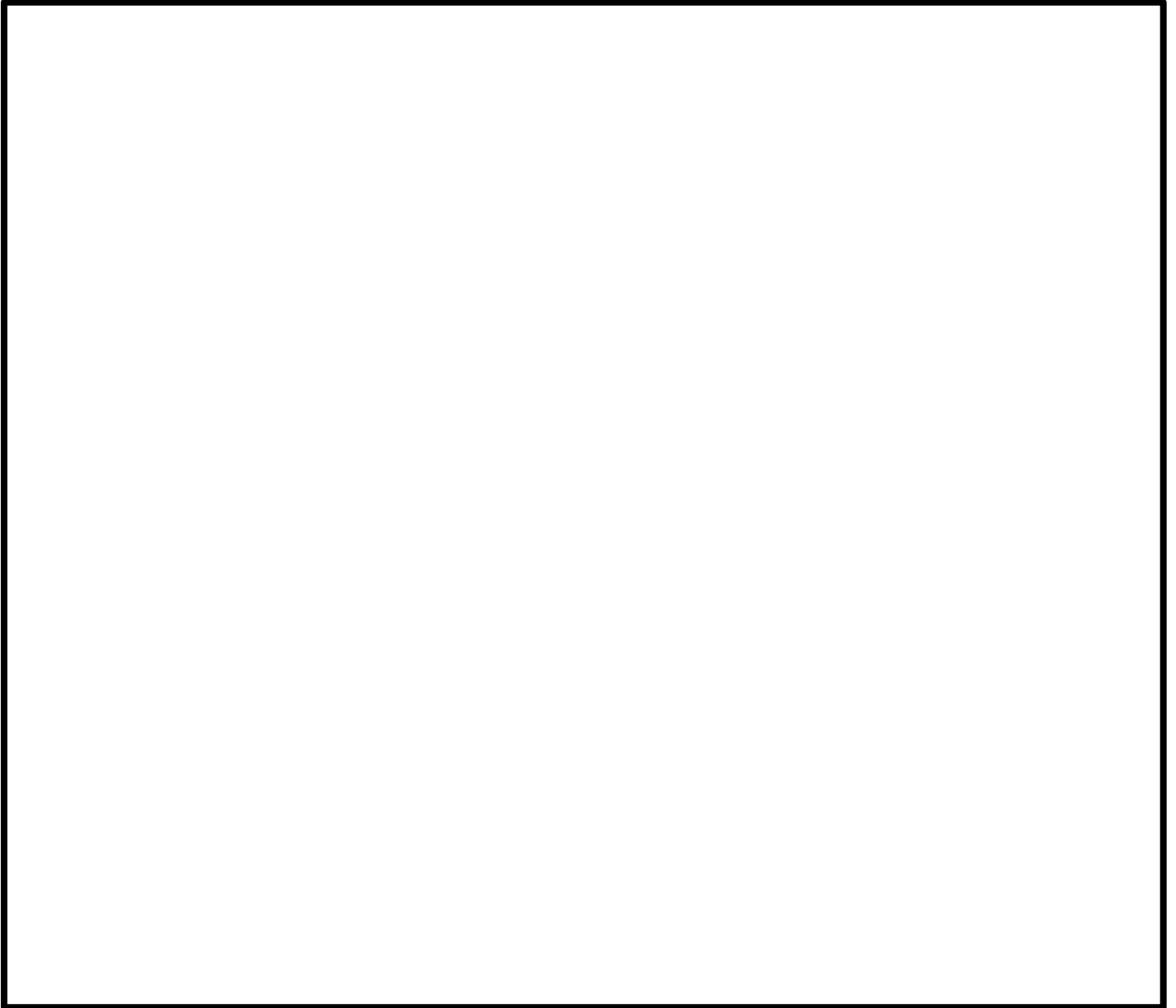


**ΦΥΛΛΑ ΕΡΓΑΣΙΑΣ: «Εμπνεόμαστε από την φύση και δημιουργούμε!»**

Εντόπισε ποια από αυτά σχήματα κρύβονται στον πίνακα και χρωμάτισε τα με το ίδιο χρώμα.



Πως πιστεύεις ότι θα απέδιδε Κ. Μαλέας τον πίνακα «Λαύριο», αν η εποχή ήταν Χειμώνας; Ζωγράφισε τον πίνακα «Λαύριο», τον Χειμώνα. Δώσε έναν εναλλακτικό τίτλο στο έργο σου.



ΤΙΤΛΟΣ.....



## ΒΙΟΓΡΑΦΙΚΑ ΚΑΛΛΙΤΕΧΝΩΝ

## ΒΙΟΓΡΑΦΙΚΑ ΚΑΛΛΙΤΕΧΝΩΝ

### 2.3 Βιογραφικό Αγήνωρ Αστεριάδης

Ο Αγήνωρας Αστεριάδης γεννήθηκε στην Λάρισα το 1898 και ανήκει στους καλλιτέχνες της «Γενιάς του '30», ως ζωγράφος, αιογράφος και χαράκτης Ο Αστεριάδης ξεκίνησε τις σπουδές του στην Σχολή Καλών Τεχνών της Αθήνας το 1915, όπου παρέμεινε μέχρι και το 1921. Εκεί μαθήτευσε δίπλα σε καλλιτέχνες, όπως ο Γ. Ροΐλος, ο Γ. Ιακωβίδης, ο Σ. Βικάτος και ο Π. Μαθιόπουλος.

Το 1925 διδάσκει ως καθηγητής ιχνογραφίας στο Γυμνάσιο των Γρεβενών, ενώ το 1930 συμμετείχε στην ίδρυση του καλλιτεχνικού ομίλου «Ομάς Τέχνη».

Επιπρόσθετα, δίδαξε Ελεύθερο Σχέδιο στην Βιοτεχνική Εταιρία Αθηνών από το 1931 έως το 1936, ενώ παράλληλα το 1932 έως το 1940 στο Ζάννειο Ορφανοτροφείο Πειραιά και το 1932 έως το 1932 στο Ελληνικό Σπίτι. Ιδιαίτερα σημαντική κρίνεται και η παρουσία του στην πρώτη συμμετοχή της Ελλάδας στην Μπιενάλε της Βενετίας το 1934 <sup>1</sup>(& Επίσης το 1932 έως το 1940 αιογράφησε τον ναό της Επισκοπής Τεγέας, ενώ από το 1949 έως το 1952 τον ναό της Μεταμορφώσεως Λάρισας (Δημοτική Πινακοθήκη Λάρισας – Μουσείο Γ.Ι. Κατσίγρα, 2005). Μεταπολεμικά ασχολήθηκε με την εικονογράφηση βιβλίων, χαρακτηριστικά παραδείγματα αποτελούν τα Νεοελληνικά Αναγνώσματα του Γυμνασίου (1950) και το

---

<sup>1</sup>Βλ. σχετικά, [www.larissa-katsigras-gallery.gr](http://www.larissa-katsigras-gallery.gr), τελευταία επίσκεψη 10-8-12 & <http://www.nikias.gr/greek/zografoi/asteriadis-aghenor/index.htm>, τελευταία επίσκεψη 8-8-12 & <http://www.enet.gr/?i=news.el.article&id=310867> τελευταία επίσκεψη 8-8-12 & Δημοτική Πινακοθήκη Λάρισας – Μουσείο Γ.Ι. Κατσίγρα - 2005.

Παλαιολόγων της Ελένης Βαλαβάνη «Στον Μυστρά των Παλαιολόγων» (1971)  
Ακόμα το 1959 ξεκίνησε να διδάσκει Ελεύθερο Σχέδιο στο Αθηναϊκό Τεχνολογικό  
Ίδρυμα.<sup>2</sup>

Στα έργα του συνδυάζεται η ελληνική λαϊκή παράδοση, η βυζαντινή αγιογραφία,  
όπως επίσης ρεύματα των αρχών του 20<sup>ου</sup> αιώνα με χαρακτηριστικό παράδειγμα τον  
κυβισμό. Θέματα με τα οποία ασχολήθηκε ήταν τα τοπία, γυμνά, νεκρές φύσεις,  
προσωπογραφίες και θρησκευτικά θέματα. Πέθανε στην Αθήνα το 1977.<sup>3</sup>

---

<sup>2</sup> Δημοτική Πινακοθήκη Λάρισας – Μουσείο Γ.Ι. Κατσίγρα, 2005, &  
<http://www.enet.gr/?i=news.el.article&id=310867>, 8-8-12.

<sup>3</sup> Βλ. σχετικά Δημοτική Πινακοθήκη Λάρισας – Μουσείο Γ.Ι. Κατσίγρα, 2005,  
&<http://www.nikias.gr/greek/zografoi/asteriadis-aghenor/index.htm>, τελευταία επίσκεψη 8-8-12

## 2.4 Βιογραφικό Κωνσταντίνος Μαλέας

Ο Κωνσταντίνος Μαλέας γεννήθηκε το 1879 στην Κωνσταντινούπολη, από τα μαθητικά του χρόνια παρακολούθησε μαθήματα ζωγραφικής στην Μεγάλη του Γένους Σχολή, στη συνέχεια σπούδασε αρχιτεκτονική στο Πολυτεχνείο Κωνσταντινούπολης και από το 1901 έως το 1907 σπούδασε ζωγραφική στη Σχολή Διακοσμητικών Τεχνών στο Παρίσι. Κατά την επιστροφή του στην Κωνσταντινούπολη και για μια διετία πραγματοποίησε μια σειρά από ταξίδια σε χώρες της Μέσης Ανατολής, όπως Συρία και Παλαιστίνη, αλλά και της βορείου Αφρικής, όπως Αίγυπτο και Λίβανο από τις οποίες εμπνεύστηκε για την ζωγραφική του. Το 1911 πραγματοποίησε την πρώτη του έκθεση στην Κωνσταντινούπολη, ενώ το 1913 εργάστηκε ως αρχιμηχανικός του Δήμο Θεσσαλονίκης. Το 1917 πηγαίνει στην Αθήνα, όπου διορίζεται του Μουσείου Λαϊκών Χειροτεχνημάτων. Το 1918 πραγματοποιεί έκθεση στον Παρνασσό, ενώ γίνεται μέλος της «Ομάδας Τέχνης». Από το 1920 και έπειτα πραγματοποίησε πολλά ταξίδια στην Ελλάδα και το εξωτερικό και από το 1918 μέχρι το 1922 διατέλεσε σύμβουλος της Εθνικής Πινακοθήκης. Πέθανε στην Αθήνα το 1928. Στα έργα του εντοπίζονται στοιχεία από τον συμβολισμό, τον ιμπρεσιονισμό και τον φοβισμό, ενώ θέμα της ζωγραφικής του αποτελούν τα τοπία. <sup>4</sup>

---

<sup>4</sup>Βλ. σχετικά

[http://news.kathimerini.gr/4dcgi/\\_w\\_articles\\_civ\\_2\\_18/03/01\\_I7064599=I7064599=%7C01&01-0301!cod180301\\$34091.html](http://news.kathimerini.gr/4dcgi/_w_articles_civ_2_18/03/01_I7064599=I7064599=%7C01&01-0301!cod180301$34091.html), τελευταία επίσκεψη 8-8-12

& Δημοτική Πινακοθήκη Λάρισας – Μουσείο Γ.Ι. Κατσίγρα, 2005.

