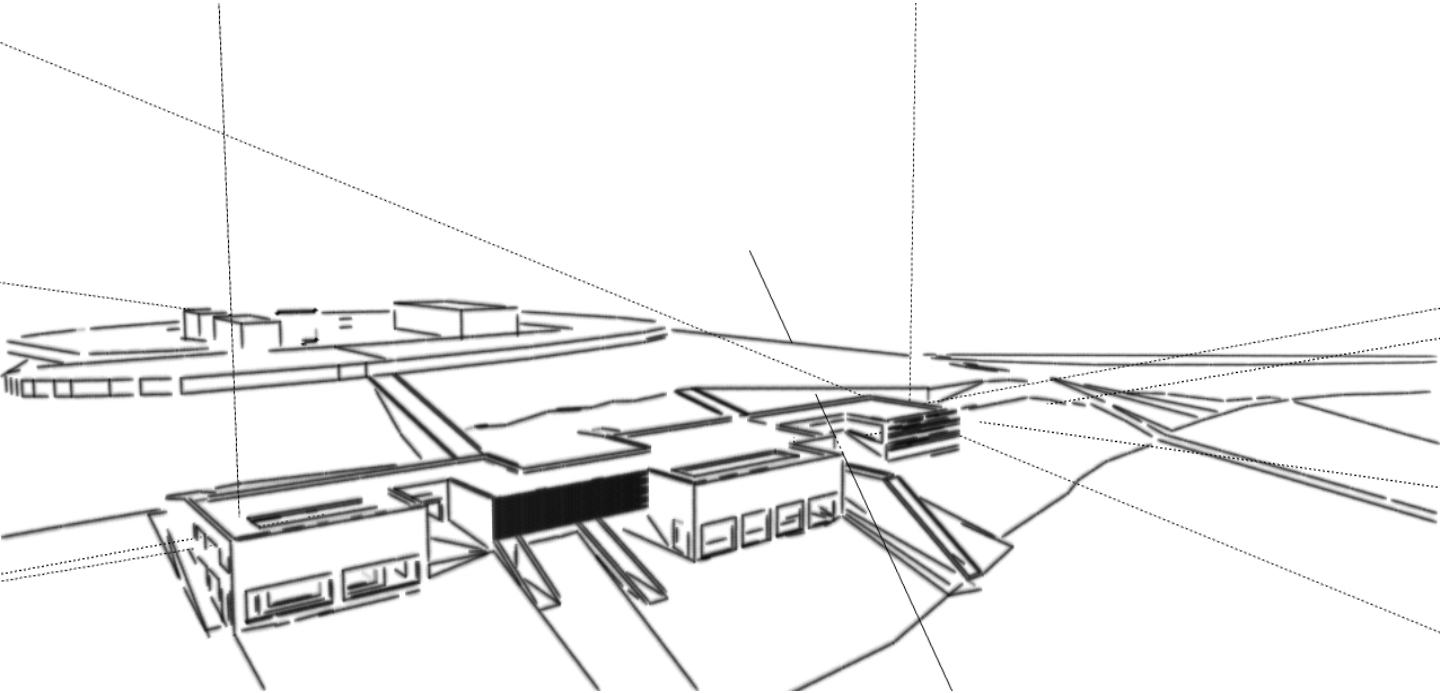


**ΠΑΝΕΠΙΣΤΗΜΙΟ ΘΕΣΣΑΛΙΑΣ**  
**ΤΜΗΜΑ ΑΡΧΙΤΕΚΤΟΝΙΚΩΝ ΜΗΧΑΝΙΚΩΝ**  
**ΔΙΠΛΟΜΑΤΙΚΗ ΕΡΓΑΣΙΑ**  
**ΕΠΙΒΛΕΠΩΝ:** Γαβρήλου Έβελυν  
**ΦΟΙΤΗΤΡΙΑ:** Anssar Ghareeb



Μνημείο στη περιοχή Ush Ghurab,  
επαναπροσδιορίζοντας τα όρια και τις προσβάσεις

μνημείο στη περιοχή Ush Ghurab  
επαναπροσδιορίζοντας τα όρια και τις προσβάσεις.

### Ιστορική διαδρομή

Στρατιωτικοί αποικισμοί- περίφραξη- εγκατάληψη

Κατάσταση: αυθαίρεση- εποπτεία- έλεγχος- οχυρό- χλωμό

### Επέμβαση

Έχοντας ως δεδομένο έναν τόπο ιστορικά φορτισμένο, γεγονός που επηρεάζει έως και σήμερα την δυναμική ανάπτυξής του, η επέμβαση που προτείνω στοχεύει σε μια πορεία προς την αλλαγή και το διαφορετικό. Όπως σε κάθε διαδικασία για αλλαγή, προκύπτουν ζητήματα που θα δυσκολέψουν την άμεση επίτευξη του στόχου, αναγκάζοντας σε μετατροπή, επανεξέταση και αναθεώρηση έως το σημείο όπου αυτό το ζητούμενο «άλλο» και «διαφορετικό» αρχίσει να φανερώνεται. Η επέμβαση, λοιπόν, αποσκοπεί όχι στην εγκαθίδρυση μιας κατάστασης, ως απάντηση- θεραπεία στην υπάρχουσα, αλλά την εγχάραξη μιας διαδρομής. Αυτή η διαδρομή θα «ανατρέξει» τον τόπο, αναβιώνοντας την ιστορικότητά του, θα διαφυλάξει την μνήμη και μέσω της αρχιτεκτονικής θα επιχειρήσει το γεφύρωμα του φορτισμένου παρελθόντος με το όραμα της αλλαγής.

### Μετάφραση της ιδέας

Σε αυτό το στάδιο, οι πιθανές δυσκολίες και τα ζητήματα που μπορούν να προκύψουν σε μια διαδικασία αλλαγής χρησιμοποιήθηκαν ως βασικοί συνθετικοί παράγοντες. ΔΙΑΚΟΠΗ-ΕΜΠΟΔΙΟ-ΑΛΛΑΓΗ ΚΑΤΕΥΘΥΝΣΗΣ-ΑΛΛΑΓΗ ΕΠΙΠΕΔΟΥ συνιστούν τις αντίστοιχες λέξεις-κλειδιά, οι οποίες μεταφράστηκαν σε διαγράμματα. Ακολούθησαν έπειτα συνθετικοί συνδυασμοί των διαγραμμάτων αυτών, αναζητώντας σε κάθε περίπτωση τον «δρόμο» σε οπτική κάτοψη. Αλλάζοντας όμως τελικά την οπτική από κάτοψη σε τομή και αναπαράγοντας τα διαγράμματα σε τρισδιάστατο, η προβληματική μεταποτίστηκε στο να οριστούν τί είναι οι όγκοι-χώροι που προκύπτουν. Με την επιστροφή ξανά στην υπάρχουσα κατάσταση του τόπου, συστάθηκε ένα σύνολο παρατηρήσεων, μέσα από τη μετάφραση του οποίου έγινε δυνατή η τελική συνθετική επίλυση. Στοιχεία του συνόλου αυτού, όπως Καταφύγιο, Φωλιές, Στρατόπεδο, Στρατηγικό σημείο, Παραβίαση, Καταστροφή, Φρούριο, Μετατροπή προτείνουν το χειρισμό του βλέμματος και της κίνησης μέσα στο χώρο ως βασικό παράγοντα που θα ανασυνθέσει τα προηγούμενα διαγράμματα. Η επέμβαση, λοιπόν, στον τόπο και στα κατάλοιπα αυθαιρεσίας, αποκτά χαρακτήρα ρυθμιστικής χάραξης\* και αποζητεί με την ολοκλήρωσή της το βίωμα ενός νέου οράματος.

\* «Η ρυθμιστική χάραξη αποτελεί μέσο, και όχι συνταγή. Η επιλογή και οι εκφραστικές της ιδιότητες είναι αναπόσπαστο τμήμα της αρχιτεκτονικής δημιουργίας» Le Corbusier (Για Μια Αρχιτεκτονική)

## Memorial building in the area of Ush Ghurab

### Redefining the boundaries and accesses

#### Historic route

Military Settlements - fencing - abandonment

Status: Arbitrary - supervision - control - fort - pale

#### Interference

Having assumed a place historically charged, which affects up to today 's dynamic growth , the intervention that aims to suggest a path to change and different. As in any process of change, issues arise that will complicate the immediate objective, forcing conversion, review and revision to the point where the desired "other" and "different" start to manifest. The project aims not to establish a state in response to existing therapy - but etching a path. This route will ' visit ' place, reviving its historicity, will preserve the memory and through architecture will attempt to bridge the charged past with a vision of change.

#### Translation of the idea

At this stage, the possible difficulties and issues that can arise in a process of change used as key synthetic agents. STOP - BARRIER - CHANGE DIRECTION - level changes are the respective keywords, which are translated into diagrams. This followed synthetic combinations of these diagrams, looking in each case the "road" in visual plan. But changing eventually Optics sectional plan view and replaying the charts in three-dimensional, the problem shifted to define what the tumor spaces occur are. Returning back to the current state of the site, created a set of observations through the translation of which made possible the final synthesis solution. Details of the total, as Shelter, Nests, camps strategically located Violation Destruction, Fortress, Convert suggest handling of sight and movement through space as a key factor that will reconstruct the previous diagrams. the, then, the site and the remains arbitrary, acquires character regulatory makers \* and seek to complete the experience of a new vision.

\* "The regulatory definition is a means , not prescription. The selection and expressive qualities are an integral part of the architectural creation »Le Corbusier (For multiple architectures)

Αρχίζοντας θα ήθελα να πω μια ιστορία, την ιστορία ενός τόπου που μέσα στους αιώνες έπεσε στα χέρια όλων εκείνων που είχαν σταλθεί από την μοίρα Κάποιοι τον μεταχειρίστηκαν με σεβασμό, κάποιοι άλλοι τον αγνόησαν και τον εγκατέλειψαν, και άλλοι τον προσέβαλαν, διατάραξαν την ισορροπία του και πείραξαν ότι φυλούσε στην καρδιά του από μνήμες και ιστορία. Ήταν μοιραίο γι 'αυτόν τον τόπο να είναι πολυπόθητος για τα κοράκια!!!!

Κάποια κοράκια ήταν τάλαιπωρημένα και αδύναμα, αναζητούσαν μόνο ένα ζεστό καταφύγιο. Αυτά τα πουλιά έρχονταν μια φορά το χρόνο για να χτίσουν τις φωλιές τους σε μια περιοχή που προσέφερε ζεστασιά και ασφάλεια. Σιγά-σιγά άρχισαν να έρχονται όμως, και κάποια άλλα, διαφορετικά κοράκια, πολύ μεγαλύτερα από τα προηγούμενα, μέχρι που έπεσε αυτός ο τόπος στα χέρια των στρατιωτών κορακιών. Αυτά ήρθαν από όλο τον κόσμο και κάποια ήταν ειρηνικά, όπως αυτά που προέρχονται από τη Βρετανία ή την Ιορδανία, και έφτιαξαν εκεί ένα στρατόπεδο και μια βάση για να εκπαιδεύονται.

Όμως το 1967 ήρθαν τα μεγαλύτερα από όλα, τα κοράκια, τα όποια είχαν μεγάλη δύναμη και επιρροή. Ήταν ιμπεριαλιστικά κοράκια, που κατέλαβαν την περιοχή και την εκμεταλλεύτηκαν ως το στρατηγικό σημείο που θα τα διευκόλυνε στον έλεγχο, την παρακολούθηση και τελικά την οριστική υποταγή της γύρω περιοχής σε αυτούς. Φτιάχνοντας όμως εκεί την φωλιά τους, παραβίασαν το εσωτερικό του και τρύπησαν τη καρδιά του. Ο στόχος τους ήταν να έχει η φωλιά τους ένα σαφές όραμα πάντα και παντού στην γύρω περιοχή.

Με το πέρασμα του χρόνου όμως κατέστρεψαν όλα τα ίχνη από τις παλιότερες φωλιές και πρόσθεσαν μεγάλες οχυρώσεις, και αντί για μια μικρή φωλιά μετέτρεπαν το χώρο σε ένα στρατιωτικό φρούριο.

Την ίδια περίοδο και κατά τη διάρκεια της κατασκευής μιας πλατφόρμας για τις δεξαμενές τους, έγινε η ανακάλυψη ενός βυζαντινού τάφου λαξευμένου στο βράχο, ο οποίος παρέμενε κλειστός και διατηρημένος καλά, αφού ήταν προφυλαγμένος και κρυμμένος μέσα στην καρδιά του τόπου για περίπου 1500 χρόνια. Το ενδιαφέρον των αρχαιολόγων ήταν μεγάλο, αφού χάρη σε αυτά τα ευρήματα θα γινόντουσαν γνωστά πολλά στοιχεία για την προετοιμασία της ταφής στην βυζαντινή περίοδο. Τα ισραηλινά κοράκια, όμως, δεν επέτρεψαν στους αρχαιολόγους να διεξαγάγουν ανασκαφές στην περιοχή, διότι κατά την περίοδο αυτή γινόταν η δεύτερη Ιντιφάντα, και όλα όσα βρέθηκαν στον τάφο πήγαν στις αποθήκες τους.

Τα κοράκια όμως, δεν σταμάτησαν εκεί, αλλά μετά την καταστροφή όλων των προϋπαρχόντων φωλιών, συγκέντρωσαν όλο τον εξοπλισμό και τις δυνάμεις τους σε έναν οχυρωμένο στρατώνα, που βρισκόταν στο κέντρο μιας ευρείας κοιλάδας στην κορυφή του τόπου. Κατασκεύασαν αναχώματα κατά μήκος του φυλακίου τους, τα όποια ήταν πάνω από δέκα μέτρα ψηλά, και από μέσα είχαν οχυρώσεις από οπλισμένο σκυρόδεμα. Η κατασκευή αυτών των οχυρώσεων και οι διάφορες δραστηριότητες του φυλακίου, οδήγησαν, δυστυχώς, στη ολοσχερή καταστροφή όλων των αρχαίων ευρημάτων συμπεριλαμβανομένου και του βυζαντινού τάφου, και έτσι έχουν σβηστεί ότι τυχόν ίχνη μπορεί να είχαν αφήσει οι προηγούμενοι «κάτοικοι», και παρέμειναν μόνο καταστροφικές και επώδυνες αναμνήσεις σε αυτόν τον χώρο, ο οποίος αντί να δηλώνει την αθωότητα και την ομορφιά της ίδιας της φύσης, έγινε απλώς ένα οχυρωμένο στρατόπεδο που φοβίζει κάθε άλλο 'πουλί' που τον διασχίζει.

Ξαφνικά αυτά τα 'ισραηλινά κοράκια' άφησαν τον τόπο και έφυγαν στις 20 Απριλίου 2006. Απέσυραν τον εξοπλισμό τους και τα οχήματά τους σε μια άλλη φωλιά, σε ένα κοντινό εβραϊκό εποίκισμό, χωρίς να ξέρει κανείς το γιατί.

Μετά την αναχώρησή τους δοκίμασαν τα Προηγούμενα κοράκια να Επιστρέψουν στην παλιά φωλιά τους, στην πατρίδα τους, αλλά δεν υπάρχει πια πατρίδα για αυτά, δεν έμεινε σε αυτό τον χώρο τίποτα άλλο παρά μόνο πέτρες, βράχοι και μερικά κτίρια μισογκρεμισμένα, τα ίχνη των ποδιών τους, τα οχήματά τους και οι δεξαμενές τους. Έτσι το μόνο που έμεινε για αυτά τα καημένα κοράκια, ήταν να φύγουν για πάντα σε μια άλλη περιοχή, σε μια άλλη χώρα. Μετά από κάποιο χρονικό διάστημα ο τόπος φαινόταν λυπημένος επειδή όλοι οι κάτοικοί του τον εγκατέλειψαν και πλέον φοβόντουσαν να τον πλησιάσουν, λόγω των επώδυνων αναμνήσεων που κουβαλούσε.

Αργότερα τον λυπήθηκαν οι γείτονες του, αντισταθήκαν στο φόβο τους και πήγαν εκεί. Τον βρήκαν όμως, κατεστραμμένο, χλωμό, να τον καλύπτει το γκρι χρώμα, για αυτό συγκεντρώθηκαν και αποφάσισαν να προσπαθήσουν να τον βοηθήσουν και να φέρουν ζωή σε αυτόν και πάλι. Αποφάσισαν επίσης να διαγράψουν όλες τις προηγούμενες επώδυνες μνήμες και να ξαναχτίσουν από την αρχή καινούργιες. Και αυτός ήταν ο στόχος τους: «Μετατροπή του τόπου που ήταν ένα σύμβολο της καταπίεσης, της αδικίας και της καταστροφής σε ένα μέρος που δίνει αγάπη, ειρήνη και ασφάλεια, σε έναν τόπο που να μας μάθει την έννοια της πρόκλησης και την ελπίδα για ένα καλύτερο αύριο».

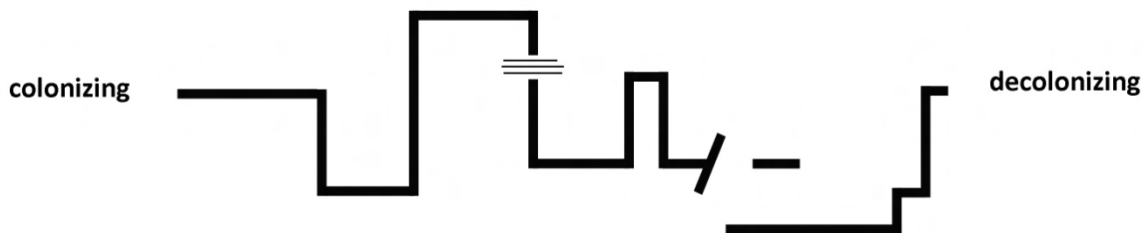
Από την αρχή των εργασιών υπήρξαν κάποιοι που έψαχναν για το δικό τους όφελος. Πήραν ό, τι μπορούσαν από τα ερείπια του κατεστραμμένου στρατοπέδου για να επωφεληθούν από αυτά, αλλά η πλειοψηφία δούλεψαν μαζί χέρι-χέρι για να αφαιρέσουν όλα τα ίχνη των στρατιωτικών οχυρώσεων, τα όποια ήταν σαν αγκάθια καρφωμένα στην καρδιά του τόπου. Έτσι αφαίρεσαν τα πάντα, και έμειναν μόνο κάποιοι λευκοί τοίχοι σε ορισμένα κτίρια. Αυτό δεν έγινε μόνο στο όνομα της απομάκρυνσης ή της καταστροφής, αλλά και για την ανακατασκευή, τη μεταρρύθμιση και την μετατροπή ενός χώρου εγκαταλελειμμένου, μοναχικού και τρομακτικού σε ένα χώρο γεμάτο κοινωνικές και καθημερινές δραστηριότητες, σε μια όμορφη περιοχή με ένα υγιές περιβάλλον που φέρνει την ευτυχία σε όλους τους επισκέπτες, και ίσως μια μέρα, στους κάτοικους της.

Την Τρίτη 9 Φεβρουαρίου του 2010 στην εφημερίδα Al-Hayat ανακοινώθηκε η πρόθεση του ισραηλινού στρατού για να επιστρέψει στο στρατόπεδο του Ush Ghurab (Φωλιά του κόρακα), ανατολικά της πόλης, δήλωσαν κτηνοτρόφοι της περιοχής, ότι οι στρατιώτες τους σταμάτησαν πριν από λίγες ημέρες και τους έδωξαν από εκεί. Τους είπαν ότι ο στρατός θα επιστρέψει για να ανοικοδομήσει τον στρατόπεδο και πάλι.

Μετά από αυτό που συνέβη, οι κάτοικοι της περιοχής ήταν σε κατάσταση σύγχυσης, αναμονής και φόβου για το αν πρέπει να πάνε στην περιοχή για να ολοκληρώσουν το έργο τους, αλλά δήλωσε ο δημοτικός υπάλληλος, ότι μετά από αρκετές ημέρες νίκησαν όλοι το φόβο και το άγχος τους και συνέχισαν κανονικά την πορεία τους .

Την ίδια περίοδο, μια ομάδα εβραϊκών εποίκων, εισέβαλε στο χώρο που οι ίδιοι αποκαλούσαν Shidma, και στον οποίο είχε αρχίσει να ολοκληρώνεται το πρώτο δημόσιο πάρκο της πόλης, υπό τις οδηγίες της Νάντια Ματάρ, ηγέτη του κινήματος «Γυναίκες σε πράσινο», μιας εβραϊκής εξτρεμιστικής οργάνωσης, σε μια προσπάθεια να ανακτήσουν τον έλεγχο του χώρου και να δημιουργήσουν ένα καινούργιο εβραϊκό εποικισμό, που να είναι ένας σύνδεσμος ανάμεσα στους εποικισμούς της περιοχής και της πόλης της Ιερουσαλήμ. Επειδή όμως, δεν τα κατάφεραν αυτό οπότε έκαναν διάφορες καταστροφικές ενέργειες, αφήνοντας τα σημάδια τους στην περιοχή, δημιουργώντας γκράφιτι στους τοίχους και τις πόρτες, γράφοντας συνθήματα όπως: « Το Ισραήλ είναι για τους Εβραίους».

Κατά το μήνα Μάιο του ίδιου έτους τα ισραηλινά κοράκια επέστρεψαν και κατέλαβαν την περιοχή, Έχτισαν έναν πύργο ελέγχου στην κορυφή του λόφου με το συνηθισμένο στυλ τους, χρησιμοποιώντας για την κατασκευή το οπλισμένο σκυρόδεμα, και περιβάλλοντας τον πύργο με συρματόπλεγμα. Αυτές οι τακτικές εκφοβισμού δεν συνέτριψαν την ελπίδα και την θέληση του λαού. Στο Ush Ghurab 'το Πάρκο της Ειρήνης' συνεχίζει να φιλοξενεί τοπικούς και διεθνείς επισκέπτες, και οι ψυχαγωγικές, εκπαιδευτικές και πολιτιστικές δραστηριότητες είναι άφθονες στο Πάρκο. Όπως δήλωσε ο δήμος: «Τα παιδιά παίζουν, οι οικογένειες συγκεντρώνονται, και οι άνθρωποι διασκεδάζουν σε αυτή τη πρώην στρατιωτική βάση που προκάλεσε τον όλεθρο στις παλαιστινιακές οικογένειες και τα σπίτια».



Έχοντας ως δεδομένο έναν τόπο ιστορικά φορτισμένο, γεγονός που επηρεάζει έως και σήμερα την δυναμική ανάπτυξής του, η επέμβαση που προτείνω στοχεύει σε μια πορεία προς την αλλαγή και το διαφορετικό. Όπως σε κάθε διαδικασία για αλλαγή, προκύπτουν ζητήματα που θα δυσκολέψουν την άμεση επίτευξη του στόχου, αναγκάζοντας σε μετατροπή, επανεξέταση και αναθεώρηση έως το σημείο όπου αυτό το ζητούμενο «άλλο» και «διαφορετικό» αρχίζει να φανερώνεται. Η επέμβαση, λοιπόν, αποσκοπεί όχι στην εγκαθίδρυση μιας κατάστασης, ως απάντηση-θεραπεία στην υπάρχουσα, αλλά την εγχάραξη μιας διαδρομής. Αυτή η διαδρομή θα «ανατρέξει» τον τόπο, αναβιώνοντας την ιστορικότητά του, θα διαφυλάξει την μνήμη και μέσω της αρχιτεκτονικής θα επιχειρήσει το γεφύρωμα του φορτισμένου παρελθόντος με το όραμα της αλλαγής.

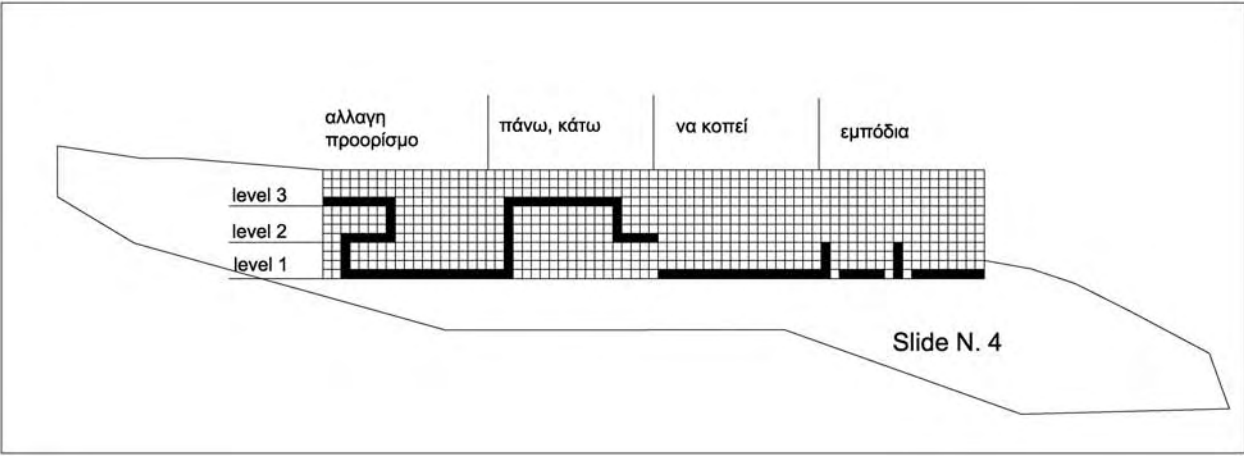
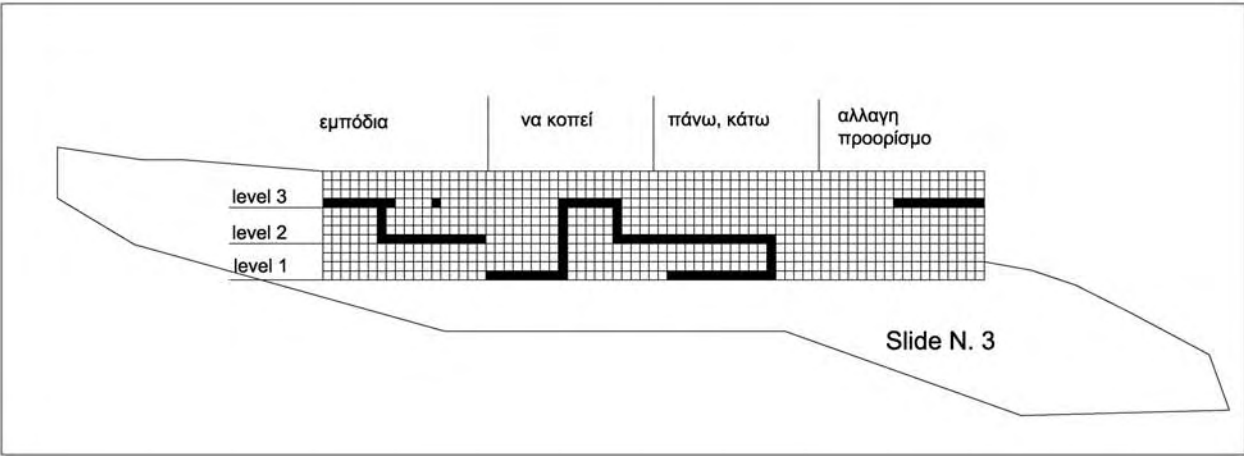
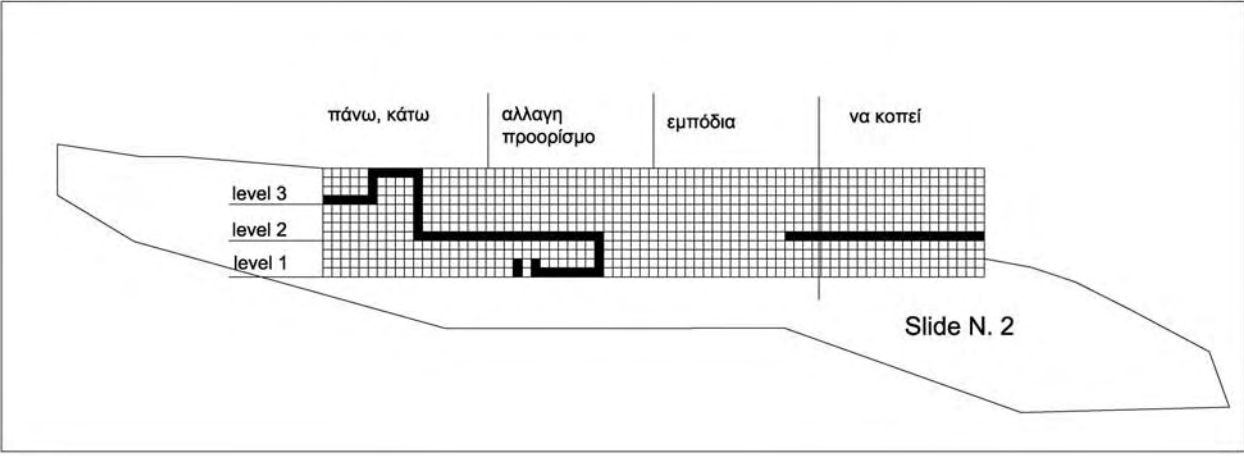
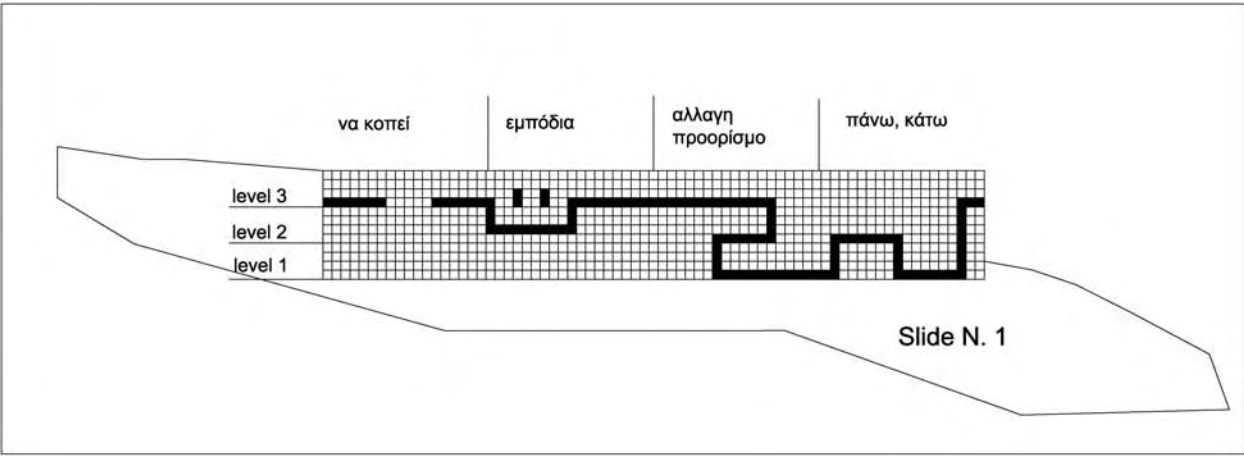
#### Μετάφραση της ιδέας

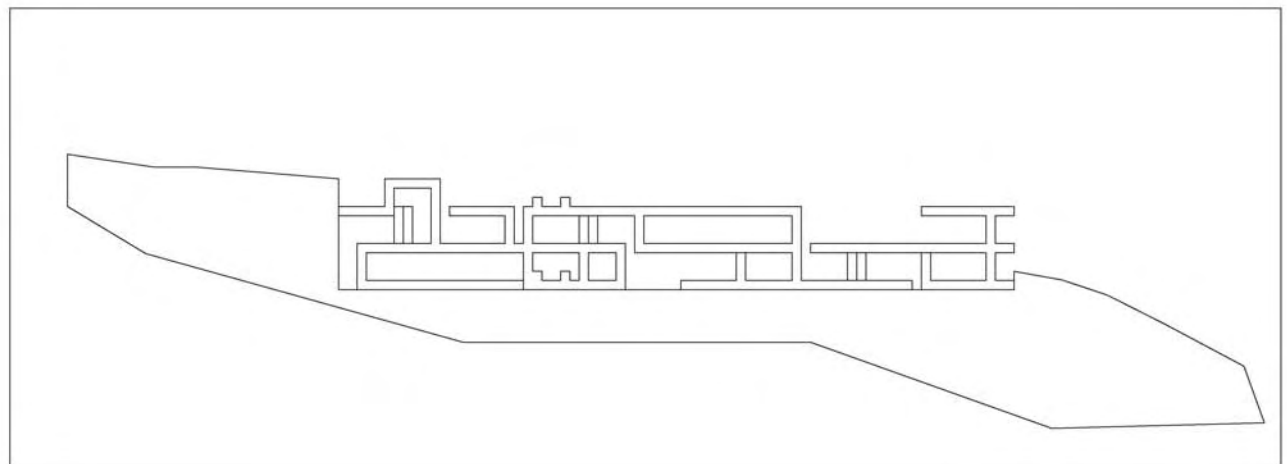
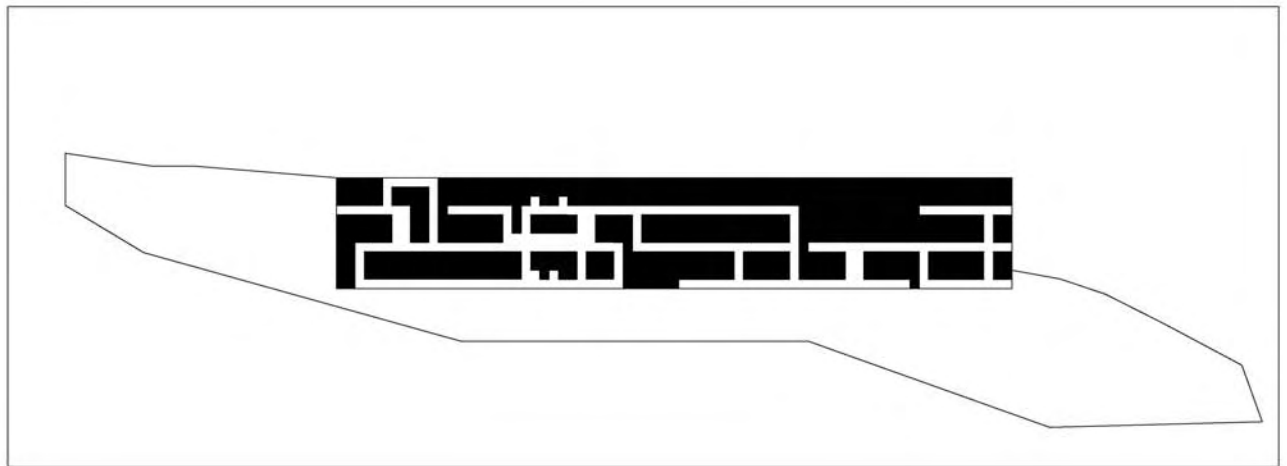
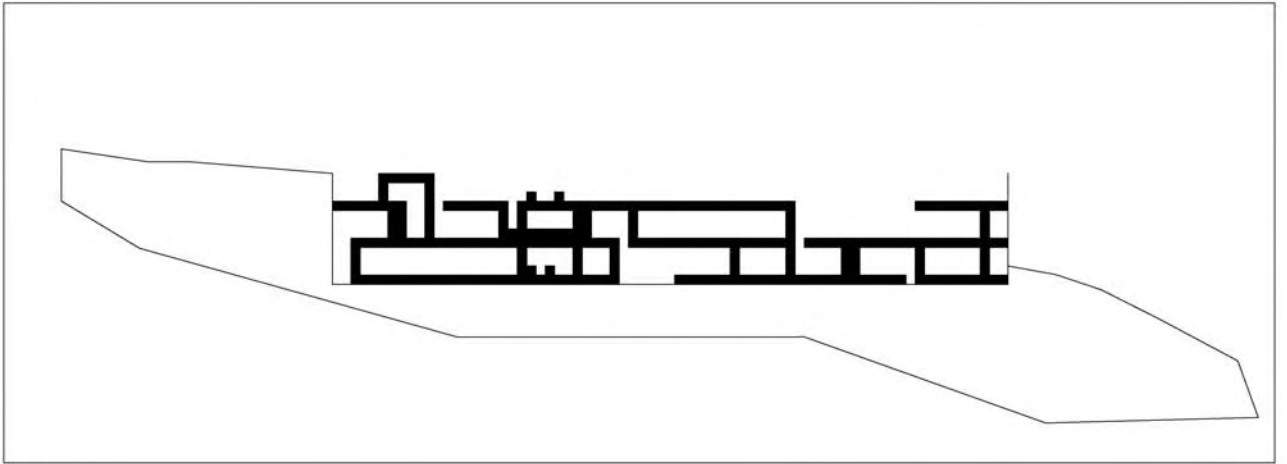
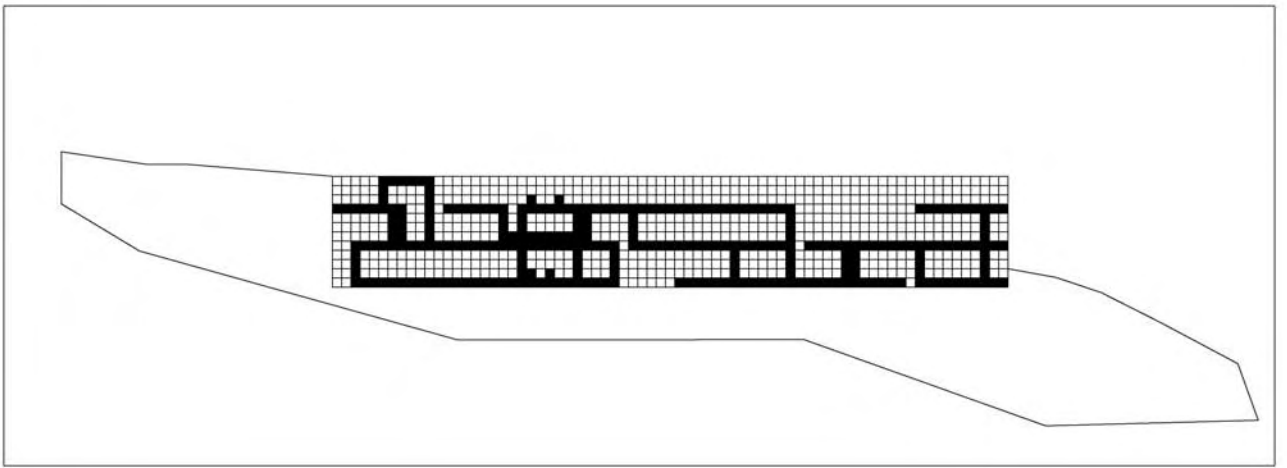
Σε αυτό το στάδιο, οι πιθανές δυσκολίες και τα ζητήματα που μπορούν να προκύψουν σε μια διαδικασία αλλαγής χρησιμοποιήθηκαν ως βασικοί συνθετικοί παράγοντες. ΔΙΑΚΟΠΗ-ΕΜΠΟΔΙΟ-ΑΛΛΑΓΗ ΚΑΤΕΥΘΥΝΣΗΣ-ΑΛΛΑΓΗ ΕΠΙΠΕΔΟΥ συνιστούν τις αντίστοιχες λέξεις-κλειδιά, οι οποίες μεταφράστηκαν σε διαγράμματα. Ακολούθησαν έπειτα συνθετικοί συνδυασμοί των διαγραμμάτων αυτών, αναζητώντας σε κάθε περίπτωση τον «δρόμο» σε οπτική κάτοψη. Αλλάζοντας όμως τελικά την οπτική απο κάτοψη σε τομή και αναπαράγοντας τα διαγράμματα σε τρισδιάστατο, η προβληματική μετατοπίστηκε στο να οριστούν τί είναι οι όγκοι-χώροι που προκύπτουν. Με την επιστροφή ξανά στην υπάρχουσα κατάσταση του τόπου, συστάθηκε ένα σύνολο παρατηρήσεων, μέσα από τη μετάφραση του οποίου έγινε δυνατή η τελική συνθετική επίλυση. Στοιχεία του συνόλου αυτού, όπως Καταφύγιο, Φωλιές, Στρατόπεδο, Στρατηγικό σημείο, Παραβίαση, Καταστροφή, Φρούριο, Μετατροπή προτείνουν το χειρισμό του βλέμματος και της κίνησης μέσα στο χώρο ως βασικό παράγοντα που θα ανασυνθέσει τα προηγούμενα διαγράμματα. Η επέμβαση, λοιπόν, στον τόπο και στα κατάλοιπα αυθαιρεσίας, αποκτά χαρακτήρα ρυθμιστικής χάραξης\* και αποζητεί με την ολοκλήρωσή της το βίωμα ενός νέου οράματος.

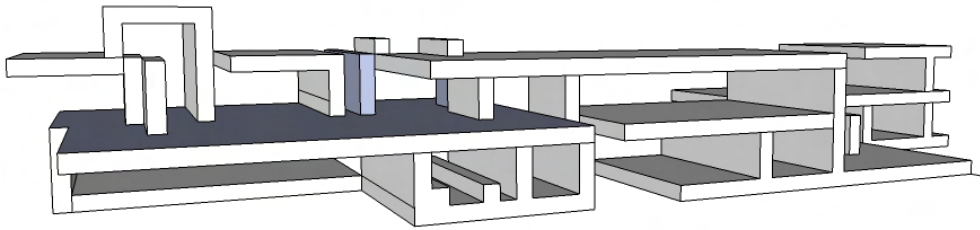
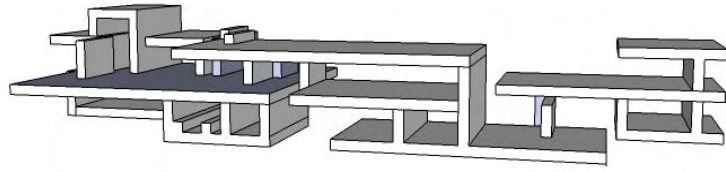
\*«Η ρυθμιστική χάραξη αποτελεί μέσο, και όχι συνταγή. Η επιλογή και οι εκφραστικές της ιδιότητες είναι αναπόσπαστο τμήμα της αρχιτεκτονικής δημιουργίας» Le Corbusier (Για Μια Αρχιτεκτονική)

**STEPS**



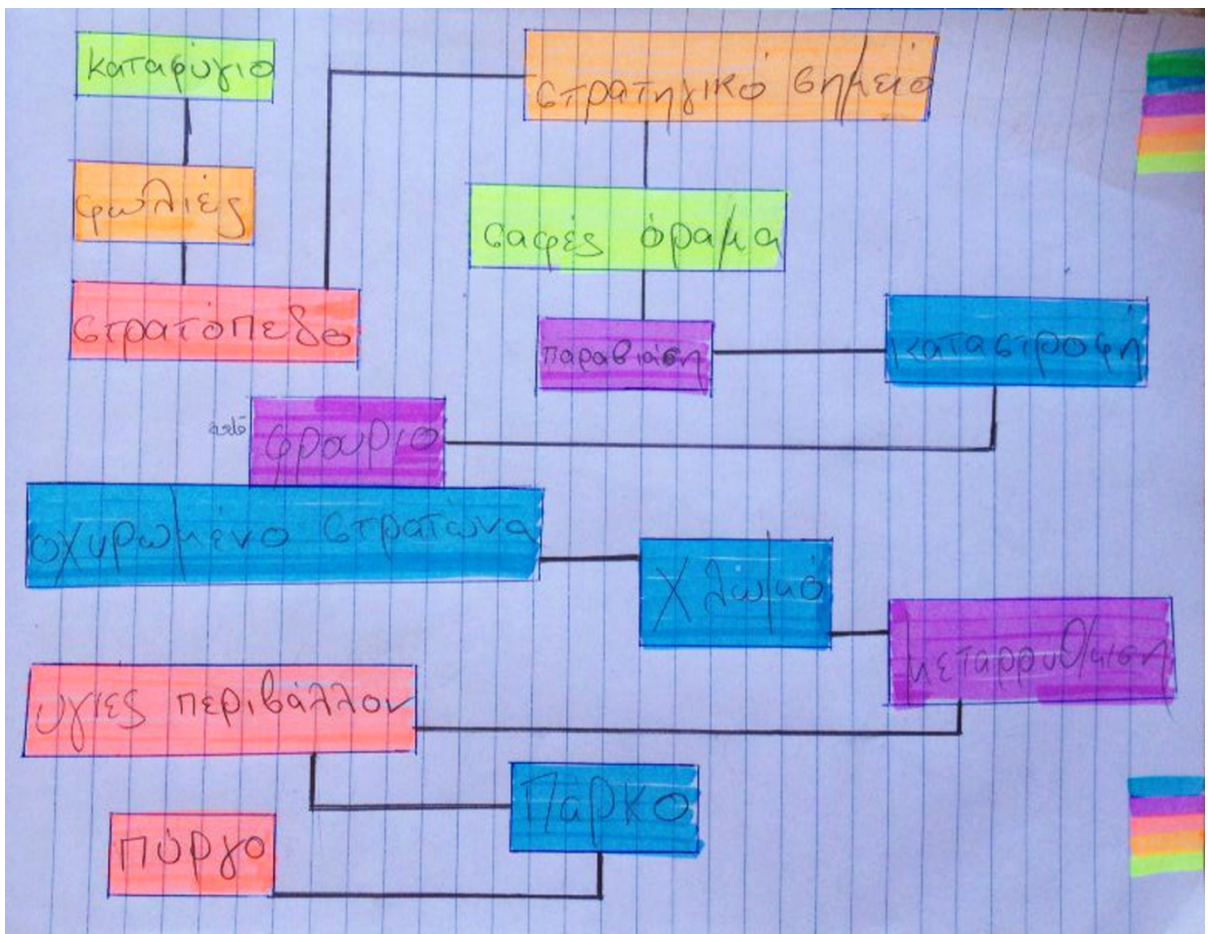




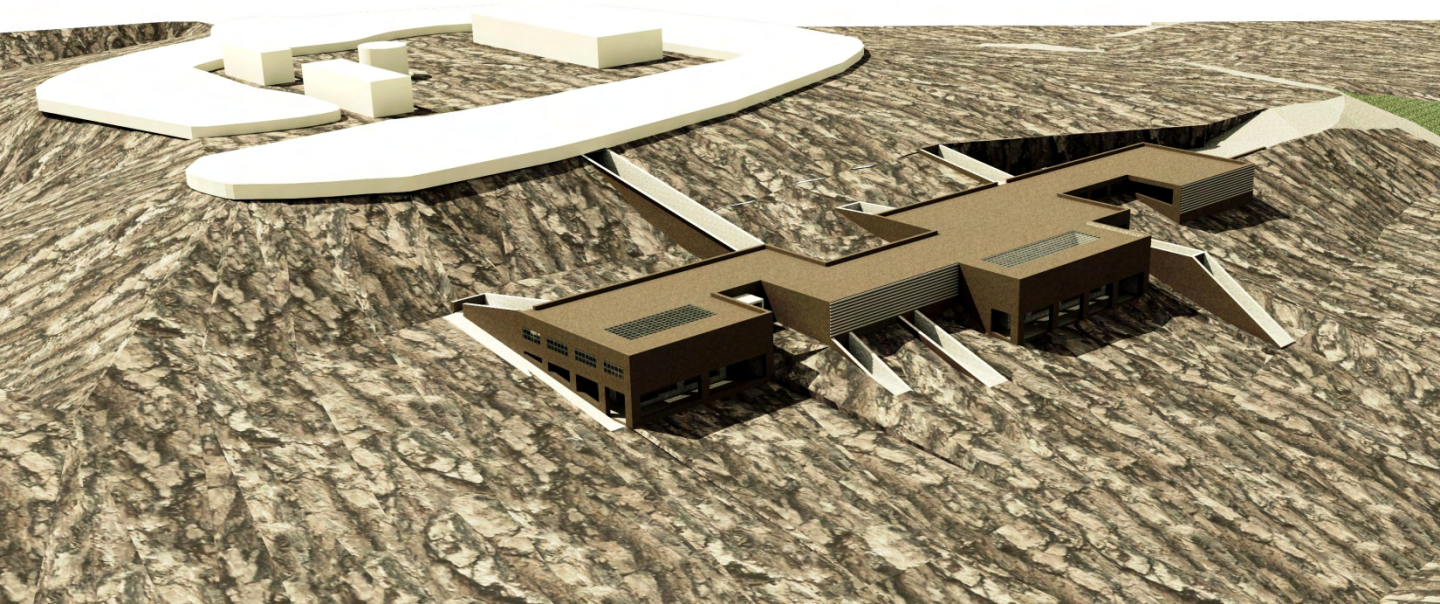


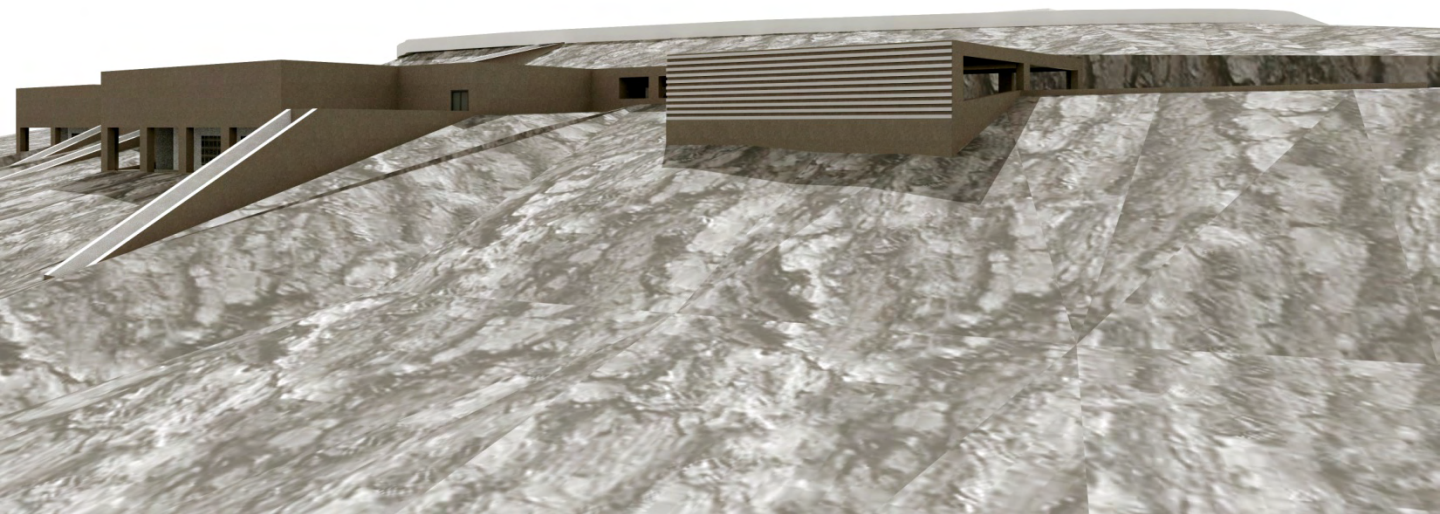
## επιστροφή ξανά στην υπάρχουσα κατάσταση του τόπου

- **Η ιστορία του τόπου**
- Καταφύγιο
- Φωλιές
- Στρατόπεδο
- Στρατηγικό σημείο → έλεγχο και παρακολούθηση
- Παραβίαση του εσωτερικού
- Σαφές όραμα
- καταστροφή
- Φρούριο
- Οχυρωμένο στρατόνα
- Χλωμό (γκρι χρώμα)
- Μεταρρύθμιση, μετατροπή
- υγιές περιβάλλον
- « Το Πάρκο της Ειρήνης»
- Το πύργο



ΤΕΛΙΚΑ ΣΧΕΔΙΑ

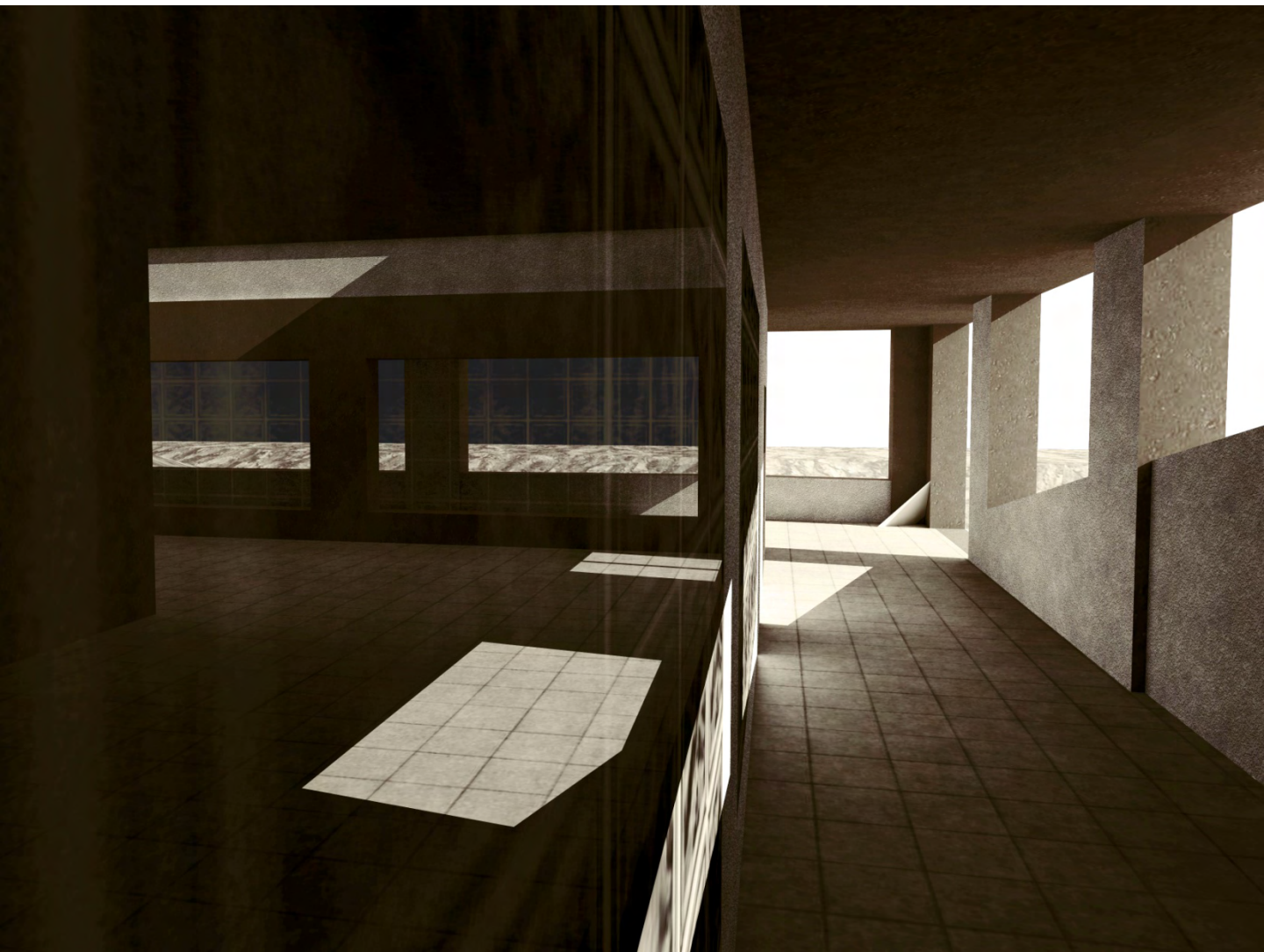




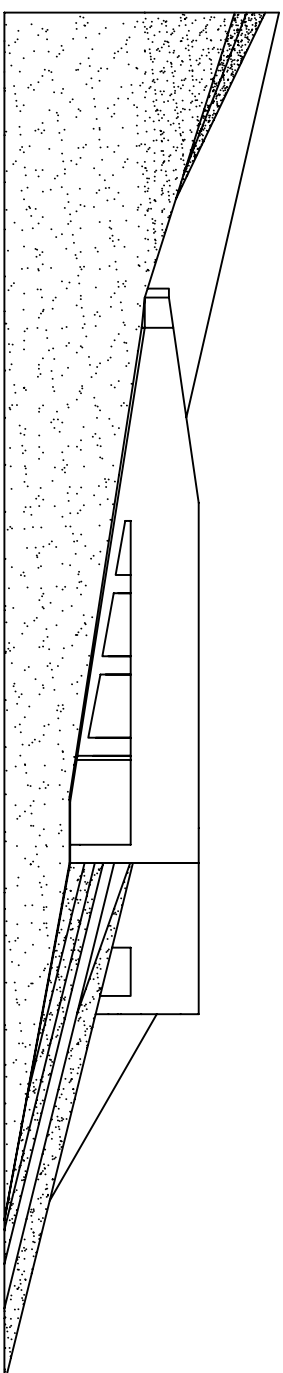




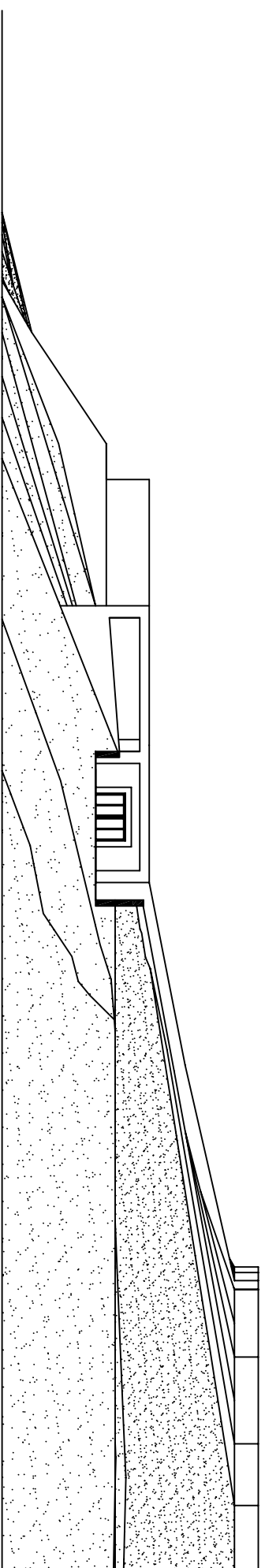




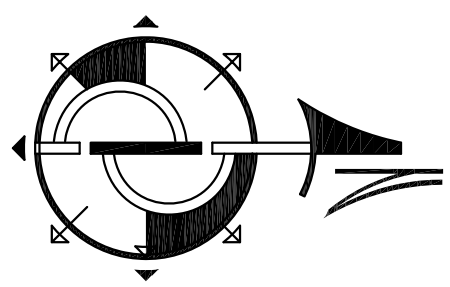
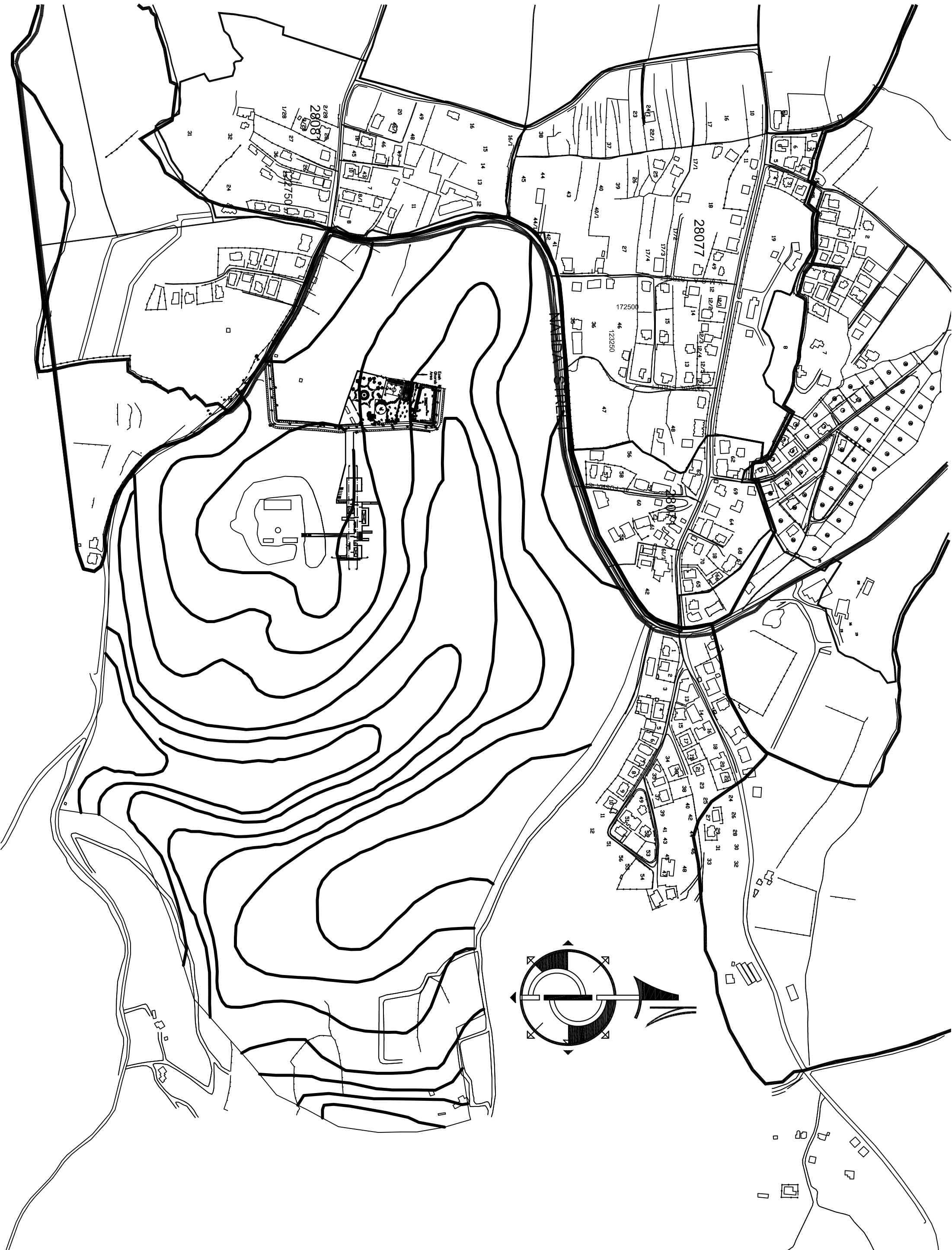


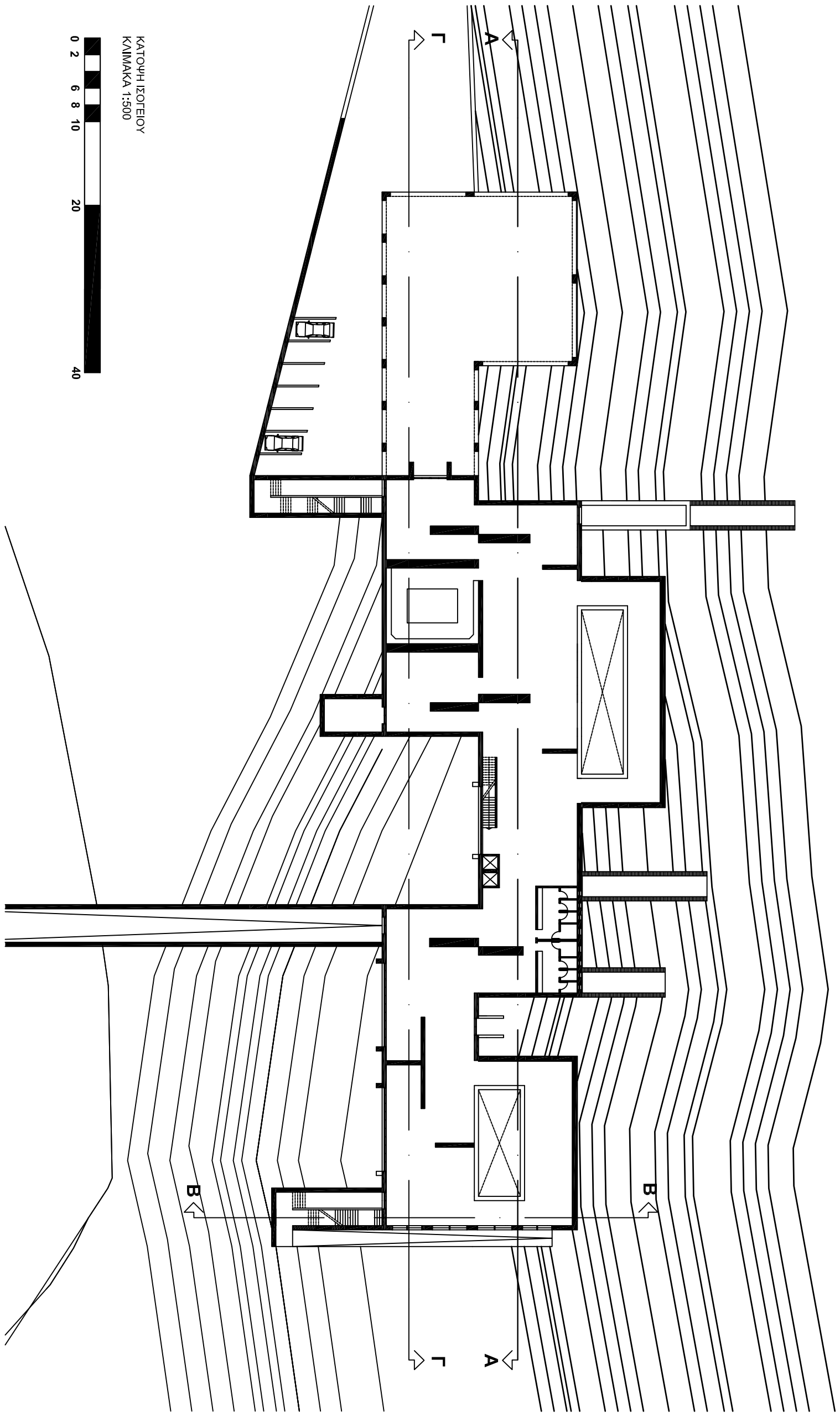


ΑΝΑΤΟΛΙΚΗ ΟΥΡΗ  
ΚΛΙΜΑΚΑ 1:500



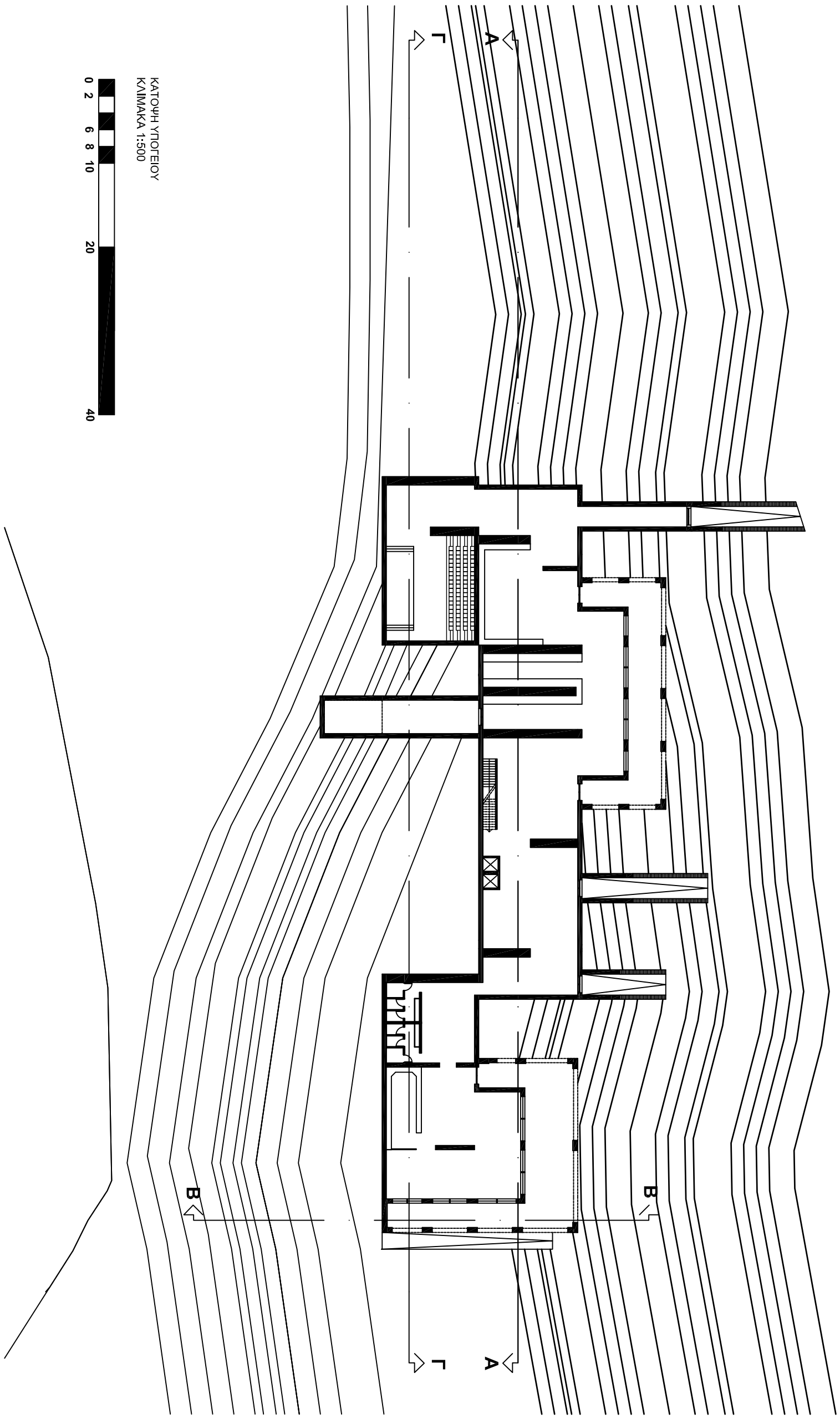
ΔΥΤΙΚΗ ΟΥΡΗ  
ΚΛΙΜΑΚΑ 1:500



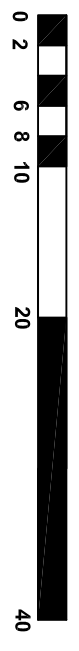


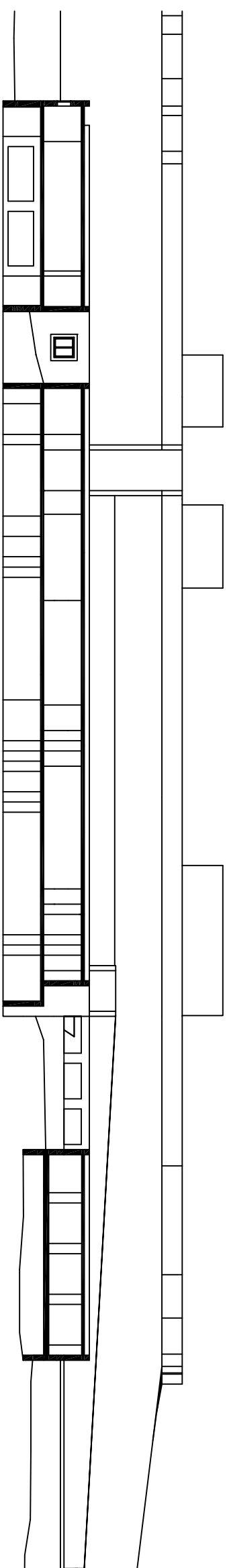
ΚΑΤΟΥΗ ΙΣΟΓΕΙΟΥ  
ΚΑΙΜΑΚΑ 1:500



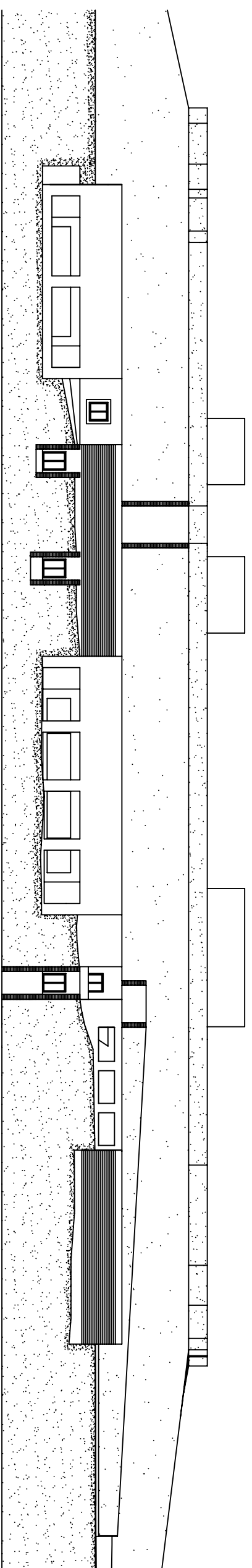


ΚΑΤΩΦΗ ΥΠΟΓΕΙΟΥ  
ΚΛΙΜΑΚΑ 1:500



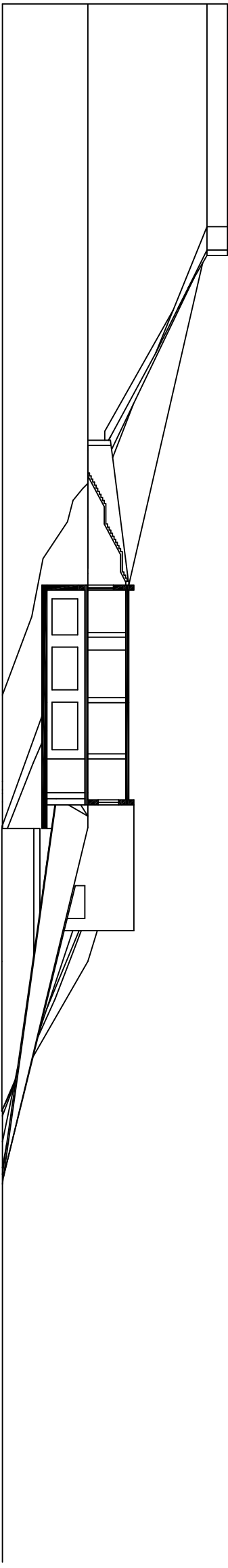


TOMH A-A'  
KAIMAKA 1:500

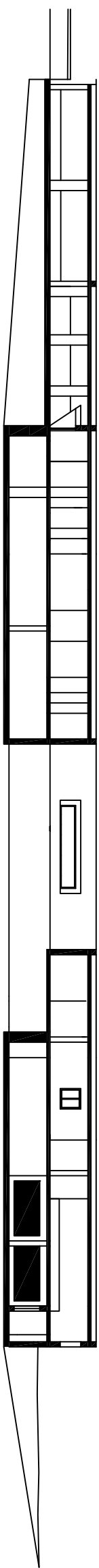


BOPIA OPH  
KAIMAKA 1:500





TOMH B-B'  
KAIMAKA 1:500



TOMH F-F'  
KAIMAKA 1:500