

ΑΝΑΣΚΑΦΑΙ ΕΝ ΙΚΑΡΙΑΙ ΚΑΤΑ ΤΟ ΕΤΟΣ 1938¹

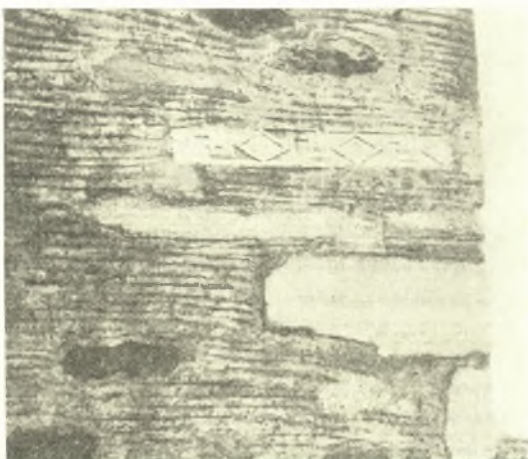
Εἰς τρία σημεῖα τῆς νήσου ἐπεχείρησα ἀνασκαφικὰς ἐρεῦνας: 1) εἰς τὸ χωρίον Κάμπος ἀπέχον ἡμίωρον πρὸς Δ τοῦ Εὐδήλου, 2) εἰς τὸ χωρίον Ράχες, ὅπου μοῦ ὑπεδείχθη ἡ ὑπαρξίς ἀρχαίων τάφων καὶ 3) εἰς τὴν τοποθεσίαν Νᾶς ἐπὶ τῆς ΒΔ ἀκτῆς τῆς νήσου, ἡμίσειαν ὄραν πρὸς Δ τοῦ ὄρμου τοῦ Ἀρμενιστῆ.

1. *Ἐρευνα ἐν Κάμπῳ*. Τὸ μικρὸν χωρίον Κάμπος, ἀπέχον ὀλίγα λεπτὰ ἀπὸ τῆς θαλάσσης παρὰ τὰς ἐκβολὰς τοῦ χειμάρρου τῆς εὐφόρου κοιλάδος τῆς Μεσσαριάς παρέχει ἔξαιρετικὸν ἐνδιαφέρον: εἰς πλείστας οἰκίας ὑπάρχουν ἐντετοιχισμένα ἀρχαῖα μάρμαρα, ἤτοι μέλη ἀρχιτεκτονικά, ἐπιγραφαί, ἀλλὰ καὶ ἀνάγλυφα, μεταξὺ τῶν ὁποίων δύο ἐπιτύμβια ἀξιολογώτατα, τὸ ἓν τοῦ τέλους τοῦ 5^{ου}, τὸ δὲ δεύτερον τοῦ 4^{ου} π. Χ. αἰῶνος, δυστυχῶς ὄχι ἀκέραια. Εἶναι ἡ θέσις τῆς ἀρχαίας πόλεως Οἰνόης τῆς ἀναφερομένης εἰς τοὺς καταλόγους πληρωμῆς τοῦ συμμαχικοῦ φόρου πρὸς τοὺς Ἀθηναίους («Οἰναῖοι καὶ Θερμαῖοι ἐν Ἰκάρῳ» IG ed. min. 191 κέ.), ὡς ἤδη καὶ ἄλλοι εἶχον εἰκάσει (Bürchner ἐν RE), ἀπεδείχθη δὲ ὀριστικῶς διὰ τῆς ρωμαϊκῆς ἐπιγραφῆς «οἰκοῦντες Οἰνῆν» τῆς εὐρεθείσης αὐτόθι ὑπὸ τοῦ τότε Ἐφόρου Δ. Εὐαγγελίδου (Α. Δ. 4, 1918, Παράρτ. σ. 45).

Πρὸς ἀνεύρεσιν τῆς ἀρχαίας ταύτης πόλεως ἐστράφησαν αἱ ἔρευναί μου εἰς τὸν Κάμπον. Ἐρεῦνησα πρῶτον τὸν λόφον, ἐπὶ τοῦ ὁποίου εἶναι ἐκτισμένη ἡ ἐνδιαφέρουσα, προφανῶς μεσοβυζαντινὴ, ἐκκλησία τῆς ἀγίας Εἰρήνης, ἣτις ἔχει ἐγερθῆ ἐπὶ θεμελίων προγενεστέρας βασιλικῆς πολὺν μεγαλυτέρων διαστάσεων (σφύζονται καὶ λείψανα μωσαϊκῶν δαπέδου). Ὁλόκληρος ὁ λόφος τῆς ἀγίας Εἰρήνης (εὐρισκόμενος 500 καὶ πλέον μ. ἐσωτερικῶς τῆς θαλάσσης) καταλαμβάνεται ὑπὸ ἐρειπίων τοίχων βυζαντινῆς τοιχοδομίας (κτίσιμον διὰ «κουρασάνιου» ἢ «μπινιά» κατὰ τοὺς ἐγχωρίους) μαρτυροῦντα τὴν ὑπαρξίν ἐκεῖ ἀξιολόγου βυζαντινοῦ πολισματος: εἰς τὴν βυζαντινὴν πόλιν ἀνήκουν καὶ τὰ ἐρείπια μεγάλου κτίσματος εἰς τὴν Α πλευρὰν τοῦ λόφου, προσφυῶς καλούμενα «παλάτια», θεωρούμενα δὲ κακῶς, κατὰ τὴν γνώμην μου, ὡς ὁ τόπος παραμονῆς τῶν ἐξοριζομένων τοῦ βασιλικοῦ γένους τοῦ Βυζαντίου: πρόκειται βεβαίως περὶ τῆς ἑδρας τοῦ Ἐπάρχου ἢ Διοικητοῦ τῆς πόλεως. Εἰς τὴν αὐτὴν βυζαντινὴν πόλιν ἀνήκουν καὶ τὰ «λουτρά» εἰς τοὺς Α πρόποδας τοῦ λόφου.

¹ Διὰ τὰς ἐπιχειρηθείσας κατὰ τὸ θέρος τοῦ 1938 ἀνασκαφικὰς ἐρεῦνας εἶχε διαθέσει πίστωσιν ἐκ δρ. 1500 τὸ Ὑπουργεῖον Ὀργανισμῶν καὶ Παιδείας, πρὸς τὸ ὁποῖον καὶ ὑπεβλήθη ἡ παροῦσα ἐκθεσις. Ἐπειδὴ ὁμως ἀπὸ τοῦ 1939 τὰς δαπάνας τῶν ἀνασκαφῶν ἀνέλαβεν ἡ Ἀρχαιολογικὴ Ἐταιρεία, ἐκρίθη σκόπιμον νὰ καταχωρισθῆ καὶ ἡ ἐκθεσις αὕτη ἐνταῦθα.

Ἐπὶ τοῦ λόφου τῆς ἁγίας Εἰρήνης οὐδαμοῦ εὐρέθησαν λείψανα τῆς ἀρχαίας πόλεως. Ἡ ἀρνητικὴ αὕτη ἔκβασις τῶν ἐρευνῶν ἐν συνδυασμῶ πρὸς ἄλλας παρατηρήσεις ἄγει εἰς τὸ συμπέρασμα ὅτι ἡ θέσις τῆς ἀρχαίας πόλεως πρέπει νὰ ζητηθῆ ἄλλαχοῦ — σὺχὶ παρὰ τὴν βυζαντινὴν πόλιν καὶ τὸ σημερινὸν χωρίον, ἀλλὰ κατωτέρω, πλησίον τῆς θαλάσσης, εἰς τὴν σχηματιζομένην ὑπὸ τοῦ ποταμοῦ κοιλάδα καὶ μάλιστα εἰς τὴν ἀριστερὰν ὄχθην αὐτοῦ. Εἰς τὸ συμπέρασμα τοῦτο ἄγουν αἱ ἑξῆς παρατηρήσεις: 1) ὅτι ἀντιθέτως πρὸς



Εἰκ. 1. Ἐντετοιχισμένη ζωφόρος ἐν Κάμπῳ.

τὰς βυζαντινὰς καὶ τὰς ἐπὶ Τουρκοκρατίας πόλεις, αἱ ἀρχαῖαι συχνὰ εὐρίσκοντο πλησίον τῆς θαλάσσης, 2) τὸ γεγονός ὅτι εἰς τὸ καθορισθὲν σημεῖον εὐρίσκονται ἐντοιχισμένα εἰς οἰκίας πολλὰ μέλη ἀρχιτεκτονικὰ προερχόμενα ἔξ οἰκοδομημάτων, μεταξὺ τῶν ὁποίων περισσότερον ἀξιωμακτόμος εἶναι ζωφόρος κεκοσμημένη διὰ μαιάνδρου καὶ ροδάκων ἐντὸς ῥόμβων (εἰκ. 1) (πλὴν δύο τεμαχίων ἐντετοιχισμένων αὐτόθι ὑπάρχουν καὶ δύο ἕτερα

τεμάχια τῆς αὐτῆς ζωφόρου εἰς οἰκίαν ἐν Εὐδήλῳ), 3) ὅτι ἐκεῖ πλησίον εὐρέθη ἡ ἐπιγραφή (Σταματιάδης, Ἰκαριακὰ σ. 21) ἡ περιέχουσα κατάλογον ἐφήβων (2^{ος} αἰ. μ. Χ.) καὶ ἄλλαι ἐπιγραφαὶ μὴ ἐπιτύμβιοι, 4) ὅτι ἀντιθέτως αἱ ἐπιγραφαὶ καὶ τὰ ἀνάγλυφα τὰ ἐντετοιχισμένα ἢ ἀποκείμενα ἐν αὐτῷ τῷ χωρίῳ Κάμπῳ προέρχονται ἅπαντα σχεδὸν ἐκ τάφων, οὐδὲν δὲ ἔξ οἰκοδομήματος, καὶ 5) αἱ πληροφορίες, ἃς ἔσχον παρὰ χωρικῶν, ὅτι πρὸ πολλῶν ἐτῶν εἶχον εὐρεθῆ εἰς τὸ σημεῖον ἐκεῖνο πολλοὶ κίονες καὶ μάρμαρα μεταφερθέντα εἰς Εὐδηλον ἢ ἄλλαχοῦ.

Τὸ γεγονός ὅτι αἱ ἐπιγραφαὶ καὶ τὰ ἀνάγλυφα τὰ ἐντετοιχισμένα ἐν τῷ χωρίῳ Κάμπῳ εἶναι ὅλα ἐπιτύμβια ἀποδεικνύει ὅτι οἱ τάφοι ἐξετείνοντο τοῦλάχιστον μέχρι τῆς θέσεως τοῦ σημερινοῦ χωρίου. Πράγματι δέ, κατὰ τὰς πληροφορίας τῶν ἐντοπίων, καθ' ὅλας τὰς δυτικὰς ὑπαρξείας τῶν λόφων, ἀπὸ τῆς θαλάσσης μέχρι τοῦ χωρίου, ἀνευρίσκονται συχνότατα τάφοι. Ἐπειδὴ δὲ εἶναι ἀδύνατον ἢ πόλις νὰ εἶχε τόσην ἔκτασιν, φαίνεται ὅτι κατωκεῖτο τὸ μέρος τοῦτο κατ' ἀρχαῖα διαστήματα ὑπὸ χωρικῶν, οἱ ὅποιοι καὶ ἔθαπτον τοὺς νεκροὺς παρὰ τὰς οἰκίας των.

Δυστυχῶς εἰς τὸ σημεῖον, ὅπου ἔκειτο ἡ ἀρχαία πόλις, ἡ ἀνασκαφὴ εἶναι δυσχερής· τὰ κτήματα εἶναι ἐντατικῶς καλλιεργημένα λόγῳ τῆς εὐφορίας τοῦ ἔδαφους καὶ αἱ προσχώσεις μεγάλαι. Οὐδαμοῦ ἠδυνήθηεν νὰ ἀνευρῶ λείψανον, ἀπὸ τοῦ ὁποῖου ὀδηγούμενος νὰ προβῶ ἔστω καὶ εἰς μικρὰν δοκιμαστικὴν σκαφήν.

Λόγῳ τῆς μεγάλης ἐκτάσεως τῆς περιοχῆς τῶν τάφων, καὶ ἡ ἀνασκαφὴ αὐτῶν δὲν ἦτο εὐχερής. Καθ' ὑπόδειξιν τῶν χωρικῶν ἠνοιξα ἓνα εἰς θέσιν Ζούδια ἐντὸς τοῦ ἀγροῦ τοῦ Γ. Τσουνῆ. Ὁ τάφος εἶχε τὴν τυπικὴν μορφήν ὅλων τῶν ἐν Ίκαρία τάφων (βλ. κατ.): αἱ παρυφαὶ ἐπενδύονται δι' ὀρθῶν πλακῶν ἐκ σχιστολίθου, τὸ ἔδαφος μένει ἄστρωτον, καλύπτεται δὲ ὁ τάφος δι' ὁμοίων πλακῶν τοποθετουμένων ἐγκαρσίως. Κατ' ἐξαίρεσιν εἰς τὸν ἀνασκαφέντα τάφον δὲν εἶχον χρησιμοποιηθῆ πλάκες διὰ τὰς στενὰς πλευράς, διότι τὸ ἔδαφος ἀπετελεῖτο ἐκ μαλακοῦ βράχου· αἱ πλάκες καλύψεως εἶχον ἀφαιρεθῆ, διότι ὁ τάφος εὐρίσκειτο σχεδὸν εἰς τὴν ἐπιφάνειαν τοῦ ἔδαφους.



Εἰκ. 2. Ἐκ τάφου ἐν Κάμπῳ.

Κατεύθυνσιν εἶχεν ὁ τάφος περιήτου ἀπὸ Α πρὸς Δ, μῆκος 2 μ. πλ. 0,50, βάθος 0,50. Οὐδὲν ἵχνος ὀστῶν. Κατὰ τὸ μέσον (εἰς τὴν θέσιν περιήτου τῆς χειρὸς) εὐρέθησαν τὰ ἑξῆς:

1) ἔρυθρόμορφος ἀττικὴ λήκυθος, ὕψ. 18 ἐκ. (εἰκ. 2). Παρίσταται γυνὴ ἀποθέτουσα ταινίαν εἰς βωμόν· ἔργον μᾶλλον χειρωνακτικόν. Τὸ στόμιον καὶ ἡ λαβὴ ἀποκεκομμένα καὶ συγκεκολλημένα. Περὶ τὸ 450 π. Χ.

2) θραύσματα υαλίνης μικρᾶς οἰνοχόης μὴ ἀποτελουμένης ὀλοκλήρου· ὕψ. 10 ἐκ. περιήτου. Φέρει ταινίας ἐξ υαλίνης μάζης κυανοῦ καὶ κιτρίνου χρώματος. Προφανῶς ἐξ Αἰγύπτου.

Εἰς τὴν αὐτὴν τῆς ἐκκλησίας τῆς ἀγίας Εἰρήνης, ἔξω τοῦ προνάου κατὰ τὴν Ν γωνίαν, ἦτο κεχωσμένη εἰς τὴν γῆν σαρκοφάγος, τῆς ὁποίας δὲν ἐφαίνετο εἰ μὴ τὸ χεῖλος καὶ τὸ ἐσωτερικόν. Διὰ τῆς ἐκχωματώσεως ἀπεκαλύφθησαν ἡ μία μακρὰ καὶ ἡ μία στενὴ πλευρὰ (εἰκ. 3)· ἡ ἑτέρα στενὴ πλευρὰ εὐρίσκειται ὑπὸ τὸν τοῖχον τοῦ προνάου, ἡ δὲ ἑτέρα μακρὰ — ἀκόσμητος κατ' ἀντίθεσιν πρὸς τὰς ἄλλας — ἐφάπτεται πρὸς τοῖχον, ὁ ὁποῖος εἶναι προφανῶς ὁ τοῖχος τοῦ μεσαίου κλίτους τῆς παλαιᾶς βασιλικῆς. Ἡ σαρκοφάγος ἔχει μῆκος 2,10,

πλάτος 0,75 καὶ ὕψος 0,50 μ. Φέρει ἀνάγλυπτον διοκόσμησιν: πλοχοὺς ἀνθέων («γιρλάντες») λίαν ἐσχηματοποιημένους, ἀπὸ τῶν ὁποίων κρέματα ἀνὰ ἓν φύλλον κισσοῦ εἰς τὴν μακρὰν πλευρὰν ὑπάρχουν τρεῖς πλοχοί, εἰς τὸ



Εἰκ. 3. Σαρκοφάγος εἰς τὴν ἀσλὴν τῆς ἁγίας Εἰρήνης.



Εἰκ. 4. Ἐκτυπον τῆς ἐπιγραφῆς τῆς σαρκοφάγου.

κενὸν δὲ τὸ σχηματιζόμενον ὑπὲρ αὐτὰ τοποθετεῖται ἀνὰ εἷς ῥόδαξ ἔχων διαμόρφωσιν περισσότερον πλαστικὴν· εἰς τὴν στενὴν πλευρὰν (μεθ' ἑνὸς μόνου πλοχοῦ) τὴν θέσιν τοῦ ῥόδακος καταλαμβάνει κυκλωτερῆς ἔξοχῃ ἐπὶ τῆς ὁποίας

ἀνοίγονται ὀπαὶ διὰ τοὺς γόμφους, οἱ ὁποῖοι ἐβάσταζον τὸ κάλυμμα τῆς σαρκοφάγου. (Ὁμοίος τρόπος προσηλώσεως τοῦ καλύμματος καὶ εἰς τὴν σαρκοφάγον τοῦ Μουσείου τῆς Κωνσταντινουπόλεως, Mendel ἀρ. 41, σελ. 147). Περὶ τὸν ρόδακα, εἰς τὸ ἄκρον ἀριστερὸν μέρος τῆς μακροῦς πλευρᾶς ἀπεκαλύφθη ἡ ἀκόλουθος ἐπιγραφή (*εικ. 4*):

Ἐπιςτος Ἀρχιερατι-
κοῦ ἐτῶν θ ἦρωσ
χρηστὲ χαίρε.

(τὸ σ τρισκέλῃς μὲ δύο ὀρθὰς γωνίας (Ε), τὸ Ω ὡς ἀνεστραμμένον μ' μεταξὺ τῶν δύο λέξεων τοῦ τρίτου στίχου παρεμβάλλεται ὁ ἀνάγλυφος ρόδαξ). Περὶ τοῦ ὀνόματος Ἐπιςτος βλ. Pape ἐν λ.— Τοῦναντίον Ἀρχιερατικὸς ὡς ὄνομα δὲν ἀναφέρεται ἐν τῷ αὐτῷ λεξικῷ.

Τοιοῦτοι τύποι σαρκοφάγων μεθ' ὁμοίας ἐσχηματοποιημένης διακοσμῆσεως εἶναι συνήθεις ἐν Ἀλεξανδρείᾳ. Βλ. Ev. Breccia, *Le Musée gréco-romain d'Alexandrie*, 1922-23, πίν. 12, 2 καὶ 12, 3. Ὁμοία πρὸς τὴν δευτέραν καὶ ἡ σαρκοφάγος ἐκ πορφυρίτου ἢ εὐρεθεῖσα ἐν τῇ νεκροπόλει τῆς Ἰδρας, Ev. Breccia, αὐτόθ. 1931-32 πίν. 2,8, χρονολογουμένη ἐκ τῶν εὐρεθέντων παρ' αὐτὴν τεμαχιῶν λύχνων καὶ ἀγγείων εἰς τὸν 2^{ον}-3^{ον} αἰῶνα μ. Χ. Εἰς τὴν αὐτὴν ἐποχὴν δὲ φαίνεται ὅτι τοποθετεῖ ὁ Breccia καὶ τὰς δύο ὁμοίας τοῦ Μουσείου τῆς Ἀλεξανδρείας (ξ. ἀ. σελ. 17). Ὡστε καὶ ἡ σαρκοφάγος τῆς Ἰκαρίας θ' ἀνήκει εἰς τὸν 2^{ον} ἢ μᾶλλον εἰς τὸν 3^{ον} μ. Χ. αἰῶνα, πρὸς τὴν χρονολογίαν δὲ ταύτην δὲν διαφωνεῖ καὶ ὁ χαρακτήρ τῶν γραμμάτων τῆς ἐπιγραφῆς.—Ὁμοία σαρκοφάγος ὑπάρχει ἐν ὑπαίθρῳ καὶ εἰς τὴν ΒΑ πλευρὰν τοῦ λόφου ὑπὸ τὰ «παλάτια».

Ἡ σαρκοφάγος ἐτοποθετήθη ἀσφαλῶς εἰς τὴν θέσιν ταύτην κατὰ τὴν κτίσιν τῆς πρώτης βασιλικῆς, ἐπὶ τῶν τοίχων τῆς ὁποίας στηρίζεται τὸ μικρὸν μέρος τοῦ μεταγενεστέρου καλύμματος, τὸ ὁποῖον ἀκόμη σφύζεται, ἔχει ἄλλωστε στερεωθῆ ἐπὶ τοῦ χεῖλους δι' ἀσβέστου καὶ ἄμμου. Τί σημασίαν εἶχε διὰ τὴν χριστιανικὴν λατρείαν ἢ εἰδωλολατρικὴ αὕτη σαρκοφάγος καὶ εἰς ποίαν σχέσιν εὐρίσκεται πρὸς τὴν κτίσιν τῆς ἐκκλησίας δύναται νὰ ἐξακριβωθῆ μόνον μετὰ τὴν λεπτομερῆ ἔρευναν τῆς μνημειακῆς ἱστορίας τοῦ κτιρίου.

2. Ἀνασκαφαὶ τάφων εἰς Ράχες. Εἰς τὸ χωρίον Χριστὸς Ραχῶν, τὸ συνδεόμενον νῦν δι' ἀμαξιτῆς ὁδοῦ 7 χμ. πρὸς τὸν ὀρμίσκον τοῦ Ἀρμενιστῆ, μοῦ ἐδηλώθη ἡ κατὰ καιροὺς ἀνεύρεσις τάφων. Τὰ εὐρήματα δυστυχῶς εἶχον καταστραφῆ ἢ ἀπολεσθῆ, θραύσματά τινα ὅμως, τὰ ὁποῖα εἶδον, προήρχοντο ἐκ μελαμβαφῶν ἀγγείων κλασσικῆς ἐποχῆς, ὥστε δὲν ἔκρινα ἄσκοπον τὴν διενέργειαν μικρᾶς σκαφῆς.

Οἱ τάφοι εὐρίσκοντο εἰς τὸν ἀγρὸν τοῦ Γ. Κόχिला, 100 μ. περιίτου Δ τῆς ἐκκλησίας τῆς Εὐαγγελιστρίας παρὰ τὴν δημοσίαν ὁδὸν εἰς τὸ ἄκρον τοῦ

χωρίου. Δυστυχῶς ἐντὸς τοῦ ἀγροῦ ὅλοι σχεδὸν οἱ τάφοι (περὶ τοὺς 15 τοῦλάχιστον) εἶχον ἀνοιχθῆ κατὰ καιροῦς. Κλειστὸν εὑρομεν μόνον ἓνα :



Εἰκ. 5. Ράχες. Εὐρήματα 1ου τάφου.

λείπει ἢ λαβή· ὕψ. 13,5 ἐκ. Τὸ γάνωμα, ἴσως λόγφ ἀτελοῦς ὀπτήσεως, δὲν εἶναι στερεωμένον καλῶς ἐπὶ τοῦ πηλοῦ καὶ εὐκόλως πίπτει.

2) πινάκιον μελαμβαφές, δ: 10, ὕψ: 3,5 ἐκ.

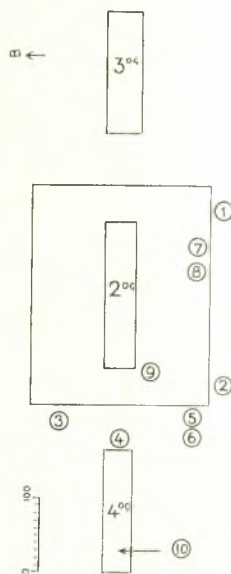
Ἄμφότερα τὰ ἀγγεῖα εἶναι κατεσκευασμένα ἐξ ὑπερύθρου πηλοῦ, ἐκ τοῦ αὐτοῦ δὲ πηλοῦ ἦσαν κατεσκευασμένα καὶ ὅλα τὰ ἀγγεῖα τὰ εὐρεθέντα εἰς τὴν συστάδα τῶν τάφων· εἶναι λοιπὸν προφανῶς προϊόντα ἐγχώρια κατ' ἀπομίμησιν τῶν ἀττικῶν (τοῦτο ἐξηγεῖ καὶ τὴν κακὴν ποιότητα τοῦ γανώματος τῆς ληκύθου). Ὁδηγούμενοι ὑπὸ τοῦ σχήματος τῆς ληκύθου δυνάμεθα νὰ χρονολογήσωμεν τὰ εὐρήματα τοῦ τάφου εἰς τὸ α' ἥμισυ τοῦ 5ου π. Χ. αἰῶνος καὶ ἐντὸς τοῦ χρονικοῦ τούτου διαστήματος μᾶλλον πρὸς τὸ μέσον.

Ἄν ἐντὸς τοῦ ἀγροῦ οἱ περισσότεροι τάφοι εἶχον προηγουμένως ἀνοιχθῆ, ὑπῆρχε περισσότερα πιθανότης ὅτι θὰ συνηνητῶμεν ἀθίκτους τάφους εἰς τὸν ἀμέσως Α τοῦ ἀγροῦ πευκῶνα. Ἐνα τάφον εἶχεν ἐκεῖ ὡσαύτως ἀνοίξει ὁ ἰδιοκτῆτης τοῦ ἀγροῦ, εἶχε δὲ εὐρεθῆ ἐκεῖ μέγας κρατῆρ μελαμβαφῆς, τοῦ ὁποῦ εἶδον σφζόμενα μόνον μηδαμινὰ λείψανα. Ἦτο λοιπὸν φανερόν ὅτι ἐπρόκειτο περὶ νεκροπόλεως ἢ πόλις ἴσως νὰ ἔκειτο ἐπὶ τοῦ λόφου πρὸς ΒΑ, ἔνθα ἢ μικρὰ ἐκκλησία τῆς Εὐγγελιστρίας ἐκτισμένη διὰ μεγάλων δόμων πελεκητῶν. Ἄλλὰ καὶ εἰς τὴν κορυφὴν τοῦ πρὸς ΒΔ λόφου, ὅπου ἢ ἐκκλησία τοῦ ἁγίου Χαραλάμπους, ὑπάρχουν λείψανα ἀρχαίου τείχους (ἴσως πύργου;).

Τάφος 1ος. Ὁ τάφος (1,65 × 0,48 - 0,50, βάθος 0,50) ἦτο ἐσχηματισμένος ἐξ ὀρθῶν πλακῶν ἐγχωρίου σχιστολίθου («ἀτσαλόπετρα»), ἐκαλύπτετο δὲ διὰ παρομοίων πλακῶν τοποθετημένων ἐγκαρσίως. Τὸ ἔδαφος ἄστρωτον. Κατεύθυνσις ἀπὸ Α πρὸς Δ. Δὲν εὐρέθησαν ἴχνη σκελετῶν.

Εὐρήματα (κατὰ τὸ μέσον τοῦ τάφου πρὸς Β) (εἰκ. 5):

1) λήκυθος μελαμβαφῆς ἀποκεκομμένη κατὰ τὸν λαιμόν· ἔλ-



Εἰκ. 6. Σχηματικὸν διάγραμμα τῆς θέσεως τῶν τάφων καὶ τῶν ἀγγείων εἰς Ράχες.

Ἐντὸς τοῦ πευκῶνος ἀνεσκάφησαν τρεῖς τάφοι, εὐρισκόμενοι εἰς μίαν εὐθεῖαν βαίνουσαν ἀπὸ Α πρὸς Δ (εἰκ. 6). Ἐκ τούτων σπουδαιότερος ἦτο ὁ 2^{ος} τάφος, κυρίως λόγῳ τοῦ περὶ αὐτὸν περιβόλου ἢ βάρθρου (εἰκ. 7). Ὁ περιβόλος αὐτὸς ἀποτελεῖται ἐκ μεγάλων ἀκανονίστων λίθων, πλ. 0,50-0,60 μ. περίπου, μὲ μόνην τὴν πλευρὰν τῆς προσόψεως ὀπωσθήποτε κατειργασμένην. Ἀποτελεῖ ὀρθογώνιον πλαίσιον $3 \times 2,45$ μ. ἔχον κατεύθυνσιν ἀπὸ Α πρὸς Δ, παράλληλον δηλ. πρὸς τοὺς τάφους. Δὲν σφίζεται σήμερον εἰ μὴ μόνη μία σειρὰ



Εἰκ. 7. Ράχες. Περιβόλος 2^{ου} τάφου (ἐκ ΝΔ).

λίθων μεγάλων, πλὴν τῆς ΝΔ γωνίας, ὅπου ὑπῆρχον εἰς ὑψηλότερον ἐπίπεδον τοποθετημένοι λίθοι μικρότεροι καὶ ἀκανόνιστοι (βλ. εἰκ. 7, ἔμπροσθεν γωνία), λείψανα ἴσως ὑπερκειμένου μικροῦ οἰκοδομήματος ἢ βάρθρου (ἐπιτυμβίου ἀγάλματος;) ἢ ἀπλῶς τύμβου.

Περὶ τὸν περιβόλον, ἀλλὰ καὶ ἐντὸς αὐτοῦ, εὐρέθησαν κεχωσμένα μεγάλα ἀγγεῖα κοινῆς χρήσεως, κατὰ τὸ πλεῖστον ἀμφορεῖς ἦτο φανερόν ὅτι τὰ ἀγγεῖα ἐχώσθησαν ἢ ἀπετέθησαν ἐκεῖ μετὰ πάσης ἐπιμελείας, πολλὰ δὲ ἐξ αὐτῶν ἐπροστατεύοντο διὰ μικρῶν ὀρθῶν πλακῶν καὶ ἐκαλύπτοντο δι' ἄλλης ὀριζοντίας, ὥστε τὸ ἀγγεῖον νὰ εἶναι κεκρυμμένον καὶ προστατευμένον. Σχεδὸν ἀνευ ἐξαιρέσεως τὰ ἔξω τοῦ περιβόλου ἀγγεῖα περιεῖχον ἐντὸς αὐτῶν ἄλλα μικρότερα μελαμβαφῆ, τεθραυσμένα καὶ ἔλλιπῆ, ἢ καὶ θραύσματα μικροτέρων ἀγγείων. Τὰ ἐντὸς τοῦ περιβόλου μεγάλα ἀγγεῖα τούναντίον δὲν περιεῖχον

ἄλλα μικρότερα. Πάντα τὰ ἀγγεῖα ταῦτα, τὰ πλείστα τῶν ὁποίων ἔσφζον ἄριστα ἐντὸς τοῦ χώματος τὸ σχῆμά των, ἐθραύοντο εἰς τεμάχια μόλις ἤλευθεροῦντο ἀπὸ τοῦ συγκρατοῦντος αὐτὰ χώματος.

Εὐρέθησαν ἐν ὄλῳ ἔξω μὲν τοῦ περιβόλου 6 μεγάλα ἀγγεῖα κοινῆς χρήσεως, κυρίως ἀμφορεῖς, τρία δὲ ἐντὸς τοῦ περιβόλου θραύσματα ἄλλου παρομοίου εὐρέθησαν καὶ ὑπὲρ τὸν 4^{ον} τάφον. Ἡ θέσις αὐτῶν προσδιορίζεται ἀκριβέστερον ἐν εἰκ. 6.

Ἐκ τῶν ἐντὸς τῶν μεγάλων τούτων περιεχομένων μικροτέρων ἀγγείων ἀξιωματικῶς εἶναι κυρίως δύο σκύφοι μελαμβαφεῖς (εἰκ. 8). Τοῦ ἀριστεροῦ ἔλλειπει ἢ μία λαβή, εὐρέθη δὲ ἐντὸς τοῦ ἀγγείου ἄρ. 1 (ὑψ. 8, διάμ. 7,5 ἐκ.). Ὁ δεξιὸς εὐρέθη τεθραυσμένος εἰς δύο τεμάχια, ἔλλειπουν δὲ ἀμφότεραι αἱ λαβαὶ καὶ μικρὸν μέρος παρὰ τὴν μίαν. Λόγῳ τῆς ὀπτήσεως



Εἰκ. 8. Ράχες. Εὐρήματα 2^{ου} τάφου (ἐντὸς τῶν ἀγγείων).

παρατηρεῖται διαφορὰ εἰς τὸ χρῶμα: τὸ κάτω μέρος ἐρυθρόν, τὸ ἄνω μέλαν. Εὐρέθη ἐντὸς τοῦ ἀγγείου 3 (ὑψ. 8,5, διάμ. 9,5 ἐκ.).

Ἄμφότεροι ἀνήκουν εἰς τὸν 4^{ον} π. Χ. αἰῶνα, ὡς δηλοῖ τὸ σχῆμα αὐτῶν τοῦ ὁποίου ἀνάλογον ἀπαντῶμεν εἰς τὰ γνωστὰ ἐκ Παντικαπαίου (Kertsch) ἀγγεῖα. Ἀρχαιότερος εἶναι ὁ δεξιός, ἀναγόμενος πιθανῶς εἰς τὸ β' τέταρτον τοῦ 4^{ου} αἰῶνος (πρβλ. CV Brit. Mus. 4 III Ic πίν. 31,5 καὶ Νέας Ὑόρκης 06.1021.181, νῦν ἐν Richter-Milne, Shapes and Names εἰκ. 177—Schefold, Untersuchungen zu den Kertscher Vasen σελ. 60 ἄρ. 592a καὶ 592b) μεταγενέστερος δὲ ὁ ἀριστερὸς ἀνήκων εἰς τὸ τέλος τοῦ γ' ἢ εἰς τὸ δ' τέταρτον τοῦ 4^{ου} αἰῶνος (πρβ. Ἀθηνῶν Ἔθν. M. 11037, CC. 1939 πίν. 52 καὶ Βρετ. Μουσ. CV ἔ. ἀ. πίν. 31,6—Schefold ἔ. ἀ. ἄρ. 592 καὶ 593).

Πλὴν τῶν δύο σκύφων εὐρέθησαν ἐντὸς ἄλλων μεγάλων ἀγγείων ἐν θραῦσμα ἀβαθοῦς μελανῆς κύλικος ἑλληνιστικῶν χρόνων, ὡς φαίνεται ἐκ τῆς διατομῆς, καὶ μικρὸν θραῦσμα μελαμβαφοῦς πινακίου.

Αὐτὸς ὁ τάφος εὐρίσκετο 38 ἐκ. χαμηλότερον τοῦ ἐπιπέδου τοῦ περι-

βόλου. Διαστάσεις: $2 \times 0,41-0,45$ μ. βάθος $0,39$ μ. Ὅμοιος κατὰ τὴν κατασκευὴν πρὸς τὸν ἀνωτέρω περιγραφέντα 1^{ον} τάφον· ἐκαλύπτετο ὡσαύτως ὑπὸ μεγάλων πλακῶν, εἰς τοὺς ἀρμούς τῶν ὁποίων εἶχον τοποθετηθῆ λίθοι μικροί.

Δὲν εὐρέθησαν ἴχνη σκελετῶν μέλαν μεῖγμα (αἰθάλη;) ἐκάλυπτε τὸ ἐσωτερικὸν τοῦ τάφου. 50-60 ἐκ. ἀπὸ τῆς Δ πλευρᾶς ἦτο ἐστρωμένος εἰς τὸ βάθος τοῦ τάφου ἐγκαρσίως λίθος ἐξακολουθῶν καὶ ὑπὸ τὰς ὀρθίας πλευρᾶς τῶν τοιχωμάτων. Ἐντὸς τοῦ τάφου εὐρέθησαν δύο ὅμοια πινάκια μελαμβραφῆ, (δ: $8,5$ ἐκ.—κατεστραμμένον τὸ γάνωμα· τοῦ ἐνὸς ἐλλείπει μέρος τοῦ πυθμένου) καὶ θραύσματα λεπτοῦ ἀγγείου — ἴσως οἰνοχόης.

Τάφος 3^{ος}, ἀνατολικῶς τοῦ 2^{ου}.

Διαστάσεις: $1,65 \times 0,60$ (Α) - $0,40$ (Δ), βάθος $0,40$. Εἶχεν ἤδη ἀνοιχθῆ, ὡς ἀνεφέρθη, ὅχι ὅμως ἐπιμελῶς, ὑπὸ τοῦ ἰδιοκτήτου τοῦ ἀγροῦ· ἐκεῖ εἶχεν



Εἰκ. 9. Ράχες. Εὐρήματα 4^{ου} τάφου.

εὐρεθῆ ὁ μνημονευθεὶς μεγάλος κρατῆρ (μᾶλλον ὑπὲρ τὸν τάφον). Δὲν εὐρέθησαν ἴχνη σκελετῶν οὔτε κτερίσματα.

Τάφος 4^{ος}, δυτικῶς τοῦ 2^{ου}.

Διαστάσεις: $1,65 \times 0,40$ μ. Εἰς τὸ ὕψος τοῦ περιβόλου τοῦ 2^{ου} τάφου ὑπῆρχεν Α τοῦ τάφου λίθος ὡς οἱ ἀποτελοῦντες τὸν περίβολον ἐκείνου. Λείψανον ὁμοίου περιβόλου; Ἐντὸς τοῦ τάφου εὐρέθησαν:

Μικρὰ οἰνοχόη εἰς δύο τεμάχια, ὕψ. 14 ἐκ.

Μικρὸς λύχνος κλειστός, δ. 6 , ὕψ. 4 ἐκ. Εἰς τὸ ἐν μέρος ὀπῆ διὰ τὴν θρυαλίδα λείψανα στάκτης ἐντὸς τοῦ λύχνου (εἰκ. 9 α).

Πινάκιον μικρὸν μὲ παχέα χεῖλη, δ. 7 , ὕψ. 3 ἐκ. (εἰκ. 9 γ).

Πινάκιον ἀβαθεῖς σχηματίζον ἐξωτερικῶς αἰλακα, δ. $6,5$, ὕψ. 3 ἐκ. (εἰκ. 9 β).

Ἄπαντα τὰ ἀγγεῖα τοῦ 4^{ου} τάφου εἶναι μελαμβραφῆ, τὸ γάνωμα ὅμως δὲν διακρίνεται λόγῳ ἐπικαθίσεως στρώματος ἐξ ἀργίλου.

Πινάκιον ὡς τὸ τοῦ 2^{ου} τάφου εὐρέθη ἐπίσης ὑπὲρ τὸν 4^{ον} τάφον (εἰκ. 9 δ). Εἰς τὸ αὐτὸ δὲ μέρος εὐρέθησαν θραύσματα μεγάλου ἀγγείου τοποθετημένου προφανῶς κατὰ τὸν αὐτὸν τρόπον ὡς τὰ ἐντὸς καὶ τὰ περὶ τὸν περίβολον τοῦ 2^{ου} τάφου.

Τέλος μεταξὺ τοῦ 2^{ου} καὶ τοῦ 4^{ου} τάφου, εἰς χῶρον σχετικῶς περιορισμένον, πρὸς Β, εὐρέθησαν πλεῖστα ὄστρακα μελαμβραφῆ (μ. ἄ. μικρᾶς λυκήθου

καὶ δύο λαβαὶ μεγάλου ἀγγείου — κρατήρος; — ἔχοντος μόλις διαφαινόμενα κοσμήματα κατὰ τὴν ἄκρην), ὡς καὶ λείψανα λαβῆς μικροῦ χαλκοῦ ἀγγείου.

Οἱ τρεῖς τάφοι τοῦ πευκῶνος εὐρίσκονται εἰς προφανῆ σχέσιν πρὸς τοὺς λοιποὺς ἐντὸς τοῦ ἀγροῦ. Δὲν ἐπεχείρησα περαιτέρω δοκιμαστικὴν σκαφήν, εἶμαι ὅμως βέβαιος ὅτι πρόχειρος ἔρευνα θὰ φέρῃ εἰς φῶς καὶ ἄλλους τάφους τῆς οὐχὶ ἄνευ ἐνδιαφέροντος μικρᾶς ταύτης νεκροπόλεως τῆς διηκούσης ἀπὸ τοῦ 5^{ου} αἰῶνος μέχρι τῶν ἑλληνιστικῶν χρόνων.

3. Ἀνασκαφαὶ εἰς Νᾶ. Εἰς μιᾶς ἕως μιᾶς καὶ ἡμισείας ὥρας ἀπό-



Εἰκ. 10. Νᾶς. Τοῖχος ἑλληνικῆς τοιχοδομίας.

στασιν ἀπὸ τῆς θέσεως Ράχες, εἰς τὴν ΒΔ παραλίαν τῆς νήσου, κεῖται ἡ τοποθεσία Νᾶς (κατὰ τὸν Γ. Χατζιδάκιν, ΜΝΕ 2,459, κατὰ συναίρεσιν ἐκ τοῦ *ναός*, συνήθη εἰς τὴν Ἰακριαὴν διάλεκτον)· εἶναι τὸ σημεῖον, εἰς τὸ ὁποῖον ἐκβάλλει ὁ ποταμὸς Χάλαρης καθιστάμενος ἐκεῖ ἀρκετὰ βαθύς, ὥστε νὰ εἶναι πλωτὸς διὰ λέμβου, ἴσως δὲ καὶ διὰ μικροῦ πλοιαρίου. Ὁ ποταμὸς ἐκβάλλει εἰς ὀρμίσκον κλειστόν, οἱ περιοδικοὶ ὅμως ἄνεμοι εἶναι τόσον ἰσχυροί, ὥστε ἔχουν συσσωρεύσει τὴν ἄμμον ἀποκλειομένης οὕτω τῆς ἐκβολῆς τοῦ ποταμοῦ. Ἡ δεξιὰ ὄχθη εἶναι ἀπότομος· εἰς τὴν ἀριστερὰν ὄχθην κατὰ μῆκος τοῦ ποταμοῦ ὑπάρχει τεῖχος μεσαιωνικόν, τὸ ὁποῖον δὲν εἶναι ἀπίθανον νὰ ἐχρησίμευεν ὡς μόλος. Ὑψηλότερον ἐπὶ τῆς κλιτύος τοῦ λόφου ὑπάρχουν τοῖχοι ἑλληνικοί, καλῆς, ὡς νομίζω, ἐποχῆς (εἰκ. 10).

Τὰ ἀρχαῖα λείψανα εἰς τὸ σημεῖον ἐκεῖνο θὰ ἦσαν πολὺ περισσότερα ὑπῆρχον ἐκεῖ, κατὰ τὰς πληροφορίας τῶν ἐντοπίων, πολλὰ μάρμαρα, κυρίως μέλη ἀρχιτεκτονικά, ἀλλὰ καὶ ἀγάλματα, φαίνεται, ἀκόμη, χρησιμοποιηθέντα ὅμως εἴτε ὡς οἰκοδομήσιμον ὑλικὸν ἢ κατὰ μεγαλύτερον ποσοστὸν πρὸς παραγωγὴν ἀσβέστου, ἀπὸ τὴν ὁποῖαν ἐτροφοδοτήθησαν ὅλα τὰ χωρία τῶν Ραχῶν—σφύζεται δὲ ἀκόμη καὶ ἡ ἀσβεστοκάμιμος, εὐτυχῶς ὄχι πλέον ἐν ἰσχύϊ. Ἄν αἱ πληροφορίες τῶν ἐντοπίων, κατὰ τὰς ὁποίας σφύζεται χωσμένον εἰς τὴν ἄμμον καὶ ἀγαλμα τῆς Ἀρτέμιδος (ἢ Ἀθηνᾶς), στηρίζονται ἐπὶ τῆς πραγματικότητος δὲν δύναμαι νὰ βεβαιώσω.

Τὴν τοποθεσίαν εἶχε προσέξει ἤδη ὁ Δ. Εὐαγγελίδης (Α. Δ. ἔ. ἀ.) εἰκάσας ἐκεῖ τὴν ὑπαρξιν ἀρχαίας πόλεως ἢ ἱεροῦ. Οἱ μορφωμένοι ἐν Ἰκαρίᾳ τοποθετοῦν εἰς τὸ σημεῖον αὐτὸ τὸ ὑπὸ τοῦ Στράβωνος 14,1,19 στ. 639 ἀναφερόμενον ἱερὸν τῆς Ταυροπόλου Ἀρτέμιδος. Ἐκ τῶν γραψάντων περὶ Ἰκαρίας μόνος, καθ' ὅσον γνωρίζω, ταυτίζει τὸν Νᾶν πρὸς τὸ Ταυροπόλιον, χωρὶς ὅμως ν' ἀναφέρῃ ἐπιχείρημά τι, ὃ ἐξ Ἰκαρίας λόγιος Χ. Παμφίλης εἰς τὴν συγγραφεῖσαν ὑπ' αὐτοῦ, ἀλλ' ἀτελεῖ μείναςαν ἱστορίαν τῆς Ἰκαρίας, δημοσιευθεῖσαν εἰς τὸ ὑπὸ τοῦ ἰδίου ἐν Ἀγ. Κηρύκῳ ἐκδιδόμενον περιοδικὸν «Πανδίκη» (τεῦχ. 5, σελ. 71), ἐκ τούτου δὲ προφανῶς παρέλαβον καὶ οἱ ἐντόπιοι. Ἐκ τῶν λοιπῶν οὐδείς εἶχε τοποθετήσει τὸ ἱερὸν εἰς τὸν ὄρμον τοῦ Νᾶ. Πρῶτος ὁ Ross (Inselreisen 2,158) κρίναν ὅμως οὐχὶ ἐξ αὐτοψίας, ἀλλ' ἐκ τῆς γενομένης αὐτῷ περιγραφῆς, θεωρεῖ τὴν ἐν τῷ κάστρῳ τῆς Μεσσαριάς (=τοῦ Κοσκινᾶ) ἐκκλησίαν τοῦ ἁγίου Γεωργίου ὡς εἰς ἐκκλησίαν μεταβληθέντα ἀρχαῖον ναόν, ἴσως τὸ Ταυροπόλιον. Τῆς αὐτῆς γνώμης εἶναι καὶ ὁ Σταματιάδης (Ἰκαριακά 62) προφανῶς ὅμως καὶ αὐτὸς οὐχὶ ἐξ αὐτοψίας, ἀλλ' ἀκολουθῶν τὸν Ross. Τέλος ὁ Büchner (RE ἐν λ. Ikaros, στ. 984) ἀναφέρων τὴν γνώμην τοῦ Ross ἐρωτᾷ μήπως τὸ Ταυροπόλιον πρέπει νὰ ζητηθῇ βορειότερον, παρὰ τὴν ἐκκλησίαν τῆς ἁγίας Εἰρήνης (ἐν Κάμπῳ).

Παρὰ τὴν ἁγίαν Εἰρήνην, ὡς ἤδη ἐλέχθη, οὐδὲν λείψανον ἀρχαίου μνημείου σφύζεται. Τὸ δὲ κάστρον ἐπὶ τοῦ ὄρους Κοσκινᾶ δὲν εἶναι ἀρχαῖον, ὡς πλανηθεὶς ἐκ τῶν δοθεισῶν αὐτῷ πληροφοριῶν γράφει ὁ Ross καὶ ἀκολουθῶν αὐτὸν ὁ Σταματιάδης, ἀλλὰ μεσαιωνικόν, ὡς ἐβεβαιώθη ἐξ ἐπιτοπίου ἐξετάσεως, ἢ δ' ἐν αὐτῷ ἐκκλησίᾳ τοῦ ἁγίου Γεωργίου εἶναι καὶ αὐτὴ τῆς ἰδίας ἐποχῆς· μόνον ἐλάχιστα λείψανα ἑλληνικῆς ἐποχῆς σφύζει ἡ ἐκκλησία: ἐν ὑπόλοιπον μαρμαρίνου κίονος, τὸ ἄνω μέρος μαρμαρίνης βάσεως καὶ μέλη τινὰ ἀρχιτεκτονικὰ ἐντετοιχισμένα κατὰ τὰς δύο εἰσόδους· ταῦτα ἴσως νὰ ἔχουν εὑρεθῇ κατὰ χώραν, δὲν ἀποκλείεται ὅμως καὶ νὰ ἔχουν μεταφερθῇ ἀπὸ ἀλλοῦ (πιθανῶς ἀπὸ τὸν Κάμπον).

Τὴν ὀριστικὴν λύσιν τοῦ προβλήματος περὶ τῆς θέσεως τοῦ Ταυροπολίου ἀνέμενον ἐκ τῶν ἀνασκαφῶν εἰς Νᾶ. Αἱ ἀνασκαφαὶ (βλ. κατ.) ἀπέδειξαν

πράγματι ὅτι εἰς τὸ μέρος ἐκεῖνο ὑπῆρχεν ἀξιόλογον ἱερὸν· ὅτι δὲ τὸ ἱερὸν τοῦτο πρέπει νὰ ταυτισθῇ πρὸς τὸ Ταυροπόλιον καθίσταται πλέον ἢ πιθανὸν ἐξ ἐπιγραφῆς ἐκτισμένης ἐπὶ τῆς ἁγίας τραπέζης τῆς μικρᾶς ἐκκλησίας τῆς Θεοτόκου εἰς Γιαλισκάρι (Α τοῦ Ἀρμενιστῆ). Ἡ ἐπιγραφή ἦτο γνωστὴ καὶ εἶχε δημοσιευθῆ (Σταματιάδης 40· προφανῶς τὴν αὐτὴν ἐπιγραφὴν ἔννοεῖ καὶ ὁ Bürchner RE στ. 984 ἀναφέρων παρὰ τὸν Ἀρμενιστὴν ἐπιτυμβίους ἐπιγραφὰς μὲ ἀπειλὰς χρηματικῶν προστίμων). Πρόκειται περὶ ἐπιγραφῆς μεταγενεστέρης (ἴσως 3^{ον} μ. Χ. αἰ.) ἐπὶ κοινοῦ οἰκογενειακοῦ τάφου ἀπαγορευούσης τὴν ταφὴν ἄλλων ἐκτὸς τῶν συγγενῶν ἐπὶ ποινῇ πληρωμῆς προστίμου εἰς τὴν Ταυροπόλιν Ἀρτέμιδα :

Ἡ καμάρια
 Ἄλφ- Ἀνδρέα- καὶ Αὐρ-
 Νεικομηδείας. οὐκ ἐξέσ-
 ται οὐδενὶ θεῖναι οὐδένα
 πλέον ἡμῶν καὶ τῶν ἡμῶν
 διαφερόντων. ἦν δὲ μὴ θῆσει
 τῇ Ταυροπόλῳ Ἀρτέμιδι Χ τριακόσια.

Ἄλλὰ τὸ Γιαλισκάρι ἀπέχει ἀπὸ τοῦ Νᾶ ὀλιγώτερον τῆς ὥρας, ἀνήκει δέ, οὕτως εἰπεῖν, εἰς τὴν περιοχὴν ἀνεφοδιασμοῦ μαρμάρων τοῦ Νᾶ, ὅπως τὰ περίπου ἴσον χρόνον ἀπέχοντα χωρία τῶν Ραχῶν. Δὲν ὑπάρχει λοιπὸν ἀμφιβολία ὅτι ἡ ἐπιγραφή προέρχεται ἐκ Νᾶ ἢ μᾶλλον ἐκ τινος ἐκεῖ πλησίον τάφου. Ἐπειδὴ δὲ ἄλλα ἀξιόλογα ἀρχαῖα εἰρηπία — καὶ διὴ εἰρηπία ἱεροῦ — δὲν ὑπάρχουν εἰς τὴν περιοχὴν, πρέπει νὰ θεωρηθῇ σχεδὸν βέβαιον, ὅτι τὸ ἱερὸν τῆς Ταυροπόλου Ἀρτέμιδος εὐρίσκετο εἰς Νᾶ.

Τὴν ἀνασκαφὴν ἤρχισα δοκιμαστικῶς παρὰ τὰ ἐπὶ τῆς κλιτύος τεῖχῃ, ἄνευ ὅμως ἀποτελέσματος. Ἀποτελεσματικώτερα ἦτο ἡ σκαφὴ εἰς τὸ χαμηλότερον ἐπίπεδον τῶν Δ κλιτύων παρὰ τὴν ἀσβεστοκάμινον, ὅπου, κατὰ τὰς πληροφορίας τῶν χωρικῶν, εὐρίσκοντο τὰ διὰ τὴν ἀσβεστον χρησιμοποιούμενα μάρμαρα. 20 μ. περίπου Δ τοῦ ποταμοῦ, ὑπολογιζόμενα 25 μ. περίπου Ν τῆς ἀρχῆς τοῦ μεσαιωνικοῦ τεῖχους ἀπεκαλύφθη μέγα θεμέλιον ἐκ λίθων παρῶνων πελεκητῶν (ἐκ πόρου τοῦ Γιαλισκαριοῦ) σχήματος ὀρθογωνίου (9,70 × 3,75 μ.) μὲ κατεύθυνσιν ἀπὸ Β πρὸς Ν. Τοῦ θεμελίου σφύζονται τρεῖς ἄνισοι στρώσεις (εἰκ. 11)· εἰς τὴν δευτέραν στρώσιν περιείχοντο καὶ ὀλίγοι δόμοι μαρμάρου· φαίνεται ὅτι τερματίζεται κατὰ τὰς τρεῖς πλευρὰς πλὴν τῆς Α· ἐπὶ τῆς Δ ὑπάρχουν ὀπαὶ (ἀκανόνιστοι πλὴν μιᾶς) διὰ γόμφους. Τίνος οἰκοδομήματος ἀποτελεῖ τοῦτο θεμέλιον ἢ τίς ἦτο καθ' ὅλου ὁ προορισμὸς αὐτοῦ δὲν εἶναι δυνατὸν ὅμως μεμονωμένως νὰ ἐξακριβωθῇ. Παρὰ τὸ θεμέλιον τὰ εὐρῆματα ἦσαν ἀσήμαντα : θραύσματα κεράμων καὶ ἀγγείων (ἴσως ἑλληνιστικῶν) ἄνευ ἀξίας, ἓν θραῦσμα βυζαντινοῦ ἀγγείου, μία χαλκῆ ὀρθὴ γωνία

(γόμφος;) καὶ μικρὸν θραῦσμα μαρμάρου ὁμοιάζον πρὸς ἔλικας κίονος ἰωνικοῦ.

Βορείως τοῦ μεγάλου τούτου θεμελίου, εἰς ἀπόστασιν 13 περίπου μ.



Εἰκ. 11. Νᾶς. Τὸ ἀποκαλυφθὲν μεγαλύτερον βᾶθρον.



Εἰκ. 12. Νᾶς. Τὸ μικρότερον βᾶθρον.

ἀπ' αὐτοῦ, ἀνεσκάφη θεμέλιον μικρότερον ($3,10 \times 2,15$ μ.) ὁμοίως ὀρθογώνιον μὲ κατεύθυνσιν ἀπὸ Α πρὸς Δ (εἰκ. 12). Κατ' ἀντίθεσιν πρὸς τὸ πρῶτον, τὸ κτίσιμον τοῦ δευτέρου τούτου θεμελίου εἶναι ἀκανόνιστον, οἱ δὲ λίθοι ἔχουν πελεκηθῆ μόνον κατὰ τὴν μίαν πλευρὰν τὴν τοποθετουμένην πρὸς τὰ ἔξω

Ὅπως καὶ διὰ τὸ πρῶτον, οὕτω καὶ διὰ τὸ θεμέλιον τοῦτο οὐδὲν εἶναι δυνατόν νὰ λεχθῆ μετ' ἀκριβείας ἄνευ συγκρίσεως πρὸς τὸν ὅλον χώρον.

Ἐκτὸς δύο ἀξιολόγων μαρμαρίνων εὐρημάτων (περὶ τῶν ὁποίων βλ. κατ.) εὐρέθησαν παρὰ τὸ θεμέλιον αὐτὸ ἱκανὰ θραύσματα ἐκ λύχνων ἑλληνιστικῆς ἐποχῆς· μεταξὺ τούτων διακρίνονται δύο συναρμολογούμενα θραύσματα λύχνου μὲ καλὴν παραστάσιν γυναικὸς (εἰκ. 13). Περαιτέρω λείψανα ἑλληνιστικῶν ἀγγείων, εἰς ἀπλοῦς δακτύλιος χαλκοῦς καὶ χαλκοῦν ρωμαϊκὸν νόμισμα.



Εἰκ. 13. Τεμάχιον ἑλληνιστικοῦ λύχνου.

πιθανῶς ἰωνικά. Κατ' ἀντίθεσιν πρὸς τὴν νεκρόπολιν τοῦ χωρίου Ράχες, οὐδὲν παρετήρησα θραῦσμα κατεσκευασμένον ἐξ ἑγχωρίου πηλοῦ. Ἰδιαιτέρως πρέπει ν' ἀναφερθοῦν δύο θραύσματα χειλέων κυλίκων ἔχοντα ἑγχαρακτοὺς ἐπιγραφάς: εἰς τὸ πρῶτον ἀναγινώσκειται πιθανῶς]λατον[(λείψανον ὀνόματος;), εἰς τὸ δεύτερον ἀσφαλῶς ἀ]νέθ[ηκε.

Τὸ πλῆθος τοῦτο τῶν θραυσμάτων, καὶ ἰδίως τὰ δύο τελευταῖα μετὰ τῶν ἑγχαρακτῶν ἐπιγραφῶν, ἀποδεικνύουν ἀσφαλῶς ὅτι εἰς Νᾶ ὑπῆρχεν ἀρχαῖον ἱερόν, ἀκμάζον τοῦλάχιστον ἀπὸ τοῦ 6^{ου} π. Χ. αἰῶνος μέχρι καὶ τῆς ρωμαϊκῆς ἐποχῆς. Ὅτι τὸ ἱερόν τοῦτο πρέπει σχεδὸν βεβαίως νὰ ταυτισθῆ πρὸς τὸ ὑπὸ τῶν ἀρχαίων συγγραφῶν μαρτυρούμενον ἱερόν τῆς Ταυροπόλου Ἀρτέμιδος ἐλέχθη ἀνωτέρω.

Σημαντικὰ ἦσαν τὰ εὐρήματα ἐντὸς δοκιμαστικῆς τράφρου, ἀνοιχθείσης μεταξὺ τῶν δύο ἀνωτέρω θεμελίων. Ἐκεῖ, καὶ ἀκριβῶς εἰς ἓν ὠρισμένον σημεῖον, 7-8 μ. ΝΑ τοῦ δευτέρου βάρθρου καὶ πλησίον τοῦ μεσαιωνικοῦ τείχους, εὐρέθη πλῆθος θραυσμάτων ἀγγείων μὲ μαῦρον γάνωμα. Ἦσαν κυρίως θραύσματα ἀττικῶν κυλίκων καὶ ἄλλων ἀγγείων 6^{ου} καὶ 5^{ου} αἰῶνος, ὡς δεικνύουν τὰ σχήματα τῶν χειλέων καὶ τῶν βάσεων. Τὰ περισσότερα θραύσματα εἶναι ἀπλᾶ, ἔχοντα μόνον τὸ μελανὸν χρῶμα, πολλὰ ὅμως φέρουν καὶ κοσμήματα, ὀλίγα δὲ καὶ λείψανα παραστάσεων (βλ. κατ.). Τινὰ τῶν θραυσμάτων διατηροῦν λευκὸν ἐπίχρισμα καὶ εἶναι

Πλήν τῶν θραυσμάτων αὐτῶν τῶν ἀγγείων εὐρέθησαν ἐντὸς τῆς τάφρου καὶ ἄλλα ἀξιόλογα εὐρήματα. Μετὰ τῶν εὐρημάτων παρὰ τὸ Β βᾶθρον τ' ἀξιόλογώτερα εὐρήματα εἰς Νᾶ εἶναι τ' ἀκόλουθα :

α) Μαρμαρίνα 1. Τεμάχιον ἀγαλματίου· κορμὸς ἀπὸ τῶν ὤμων μέχρι τῆς ὀσφύος· ὕψ. 10 ἔκ. — εὐρέθη παρὰ τὸ Β βᾶθρον (*εἰκ. 14. 15*).

Τὸ σῶμα φέρει τὸν χιτῶνα καὶ ὑπὲρ αὐτὸ τὸ ἱμάτιον διπλωμένον κατὰ τὴν ὀσφύν καὶ ὑπὲρ τὸν ἀριστερὸν ὤμον. Οἱ βραχίονες εἰτείνοντο πρὸς τὰ ἔμπροδς (ἐπιμελής διάπλασις τῶν πτυχῶν τοῦ ἱματίου εἰς τὰ πλευρά)· ὁ ἀριστερὸς βραχίον ἦτο περισσότερον ὑψωμένος. Πρωτότυπον ἔργον τῶν τελευταίων χρόνων τοῦ 5^{ου} ἢ τῶν ἀρχῶν τοῦ 4^{ου} αἰῶνος.

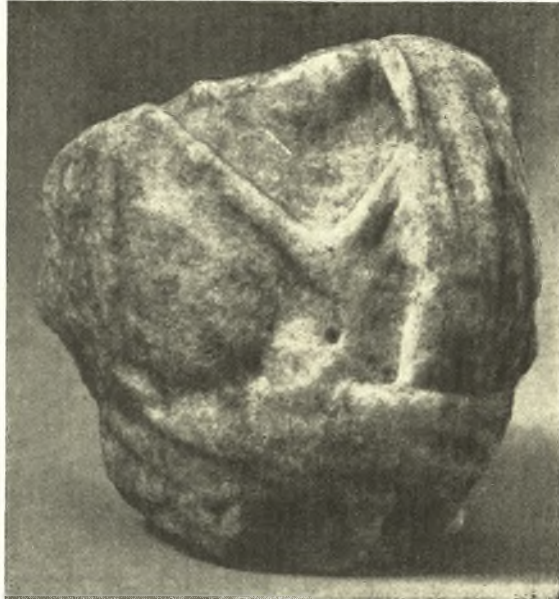
2. Ἐπίκρανον μικρᾶς στήλης. Ἄνθήμειον, ὕψ. 9, πλ. 10 ἔκ. — εὐρέθη παρὰ τὸ Β βᾶθρον (*εἰκ. 16*).

Δὲν σφύζεται παρὰ μόνον τὸ ἀνθέμιον, τοῦ ὁποίου τὰ φύλλα κυματίζουν ὡς φλόγες. Τῆς σπανίας ταύτης μορφῆς τοῦ ἀνθημίου συγγενῆ εἶναι τὰ ἀνθέμια ἐπὶ τοῦ

ἀναγλύφου ἐκ Σαλαμίνας, Ἐθν. Μουσ. 715 (Möbius, Ornamente πίν. 5 β), ἐπὶ τῆς ζωφόρου τοῦ ναοῦ τῶν Ἀθηναίων ἐν Δήλῳ (αὐτ. πίν. 5 α) καὶ ἐπὶ τῆς στήλης αὐτ. πίν. 7 β. Ἡ ὁμοιότης αὕτη συνδυαζομένη πρὸς τὸ ἀβαθὲς τοῦ ἀναγλύφου καὶ τὴν καλὴν τεχνοτροπίαν ἐπιτρέπει νὰ χρονολογήσωμεν τὴν στήλην εἰς τοὺς περὶ τὸ 420 χρόνους.

3. Θραῦσμα λυχνίας ἀρχαϊκῆς σωζομένης κατὰ τὸ $\frac{1}{4}$ περίπου, μῆκ. 14 ἔκ. εὐρέθη ἐντὸς τῆς τάφρου.

β) Πήλινα (εὐρέθησαν ὅλα ἐντὸς τῆς τάφρου). Θραύσματα ἀναγλύφου (*εἰκ. 17*). Σφύζονται μόνον τρία τεμάχια· τὰ δύο προσαρμύζονται πρὸς ἄλληλα· ἡ Ἀθηναῖα (διακρίνεται δεξιὰ ἢ αἰγίς) ἀνερχομένη ἐπὶ ἄρματος· ὀπισθεν τῆς ἀντυγος διακρίνεται τὸ καμπτόμενον γόνυ τῆς θεᾶς· εἰς τὸ σημεῖον ἐκεῖνο



Εἰκ. 14. Τεμάχιον ἀγαλματίου.

ὁ χιτῶν δὲν σχηματίζει πτυχάς. Ἡ χεὶρ τῆς θεᾶς εἶναι τεταμένη καὶ ἄπτεται τῆς προσθίας ἀντιγος τοῦ ἄρματος. Τὸ τρίτον θραῦσμα, ἀνήκον ἀσφαλῶς εἰς



Εἰκ. 15. Τεμάχιον ἀγαλματίου πλαγία καὶ ὀπισθία ὄψεις.



Εἰκ. 16. Ἐπίκρανον στήλης.

τὸ αὐτὸ ἀνάγλυφον, δὲν προσαρμόζεται πρὸς τὰ λοιπά· παρίσταται ἐπ' αὐτοῦ ἡ γλαυξ, ἥτις πιθανῶς ἐκάθητο ἐπὶ τοῦ ἄκρου τοῦ ρυμοῦ. Τὰ ἀνάγλυφον σφάζει ἴχνη λευκοῦ ἐπιχρίσματος Ἀρχαῖ τοῦ 5^{ου} αἰῶνος.

Εὐρέθησαν καὶ θραύσματα πιθανῶς ἐκ ζωομόρφου ἀρχαίκοῦ ἀγγείου καὶ θραῦσμα πηλίνου εἰδωλίου (ταύρου;). Ὅστρακα ἀγγείων εὐρέθησαν, ὡς ἐλέχθη ἀνωτέρω, πολυάριθμα, ἐπὶ τινων δὲ ἐξ αὐτῶν διακρίνονται ἴχνη μελανομόρφων καὶ ἐρυθρομόρφων παραστάσεων.

Ἄλλὰ κατὰ πολὺ σπουδαιότερον εὑρημα εἶναι τὸ θραῦσμα τῆς εἰκ. 18



Εἰκ. 17. Πήλινον ἀνάγλυφον Ἀθηνᾶς.

(πλ. 6 ἐκ.). Ἔχει ἀρκετὸν πάχος καὶ τὸ γάνωμα εἰς τὸ ἐσωτερικὸν εἶναι ἀτελές· προέρχεται πιθανώτατα ἐκ κρατῆρος μετὰ κιονοειδῶν λαβῶν (a colonette) ἢ ἐκ στάμνου. Τὸ ἀσφαλές σχέδιον καὶ ἡ ζωηρότης τῆς ἐκφράσεως μαρτυροῦν



Εἰκ. 18. Θραῦσμα ἐρυθρομόρφου ἀγγείου (περίπου 1 : 1).

ὅτι τὸ θραῦσμα προέρχεται ἐξ ἑνὸς τῶν ἀρίστων ἀττικῶν ἀγγείων τῶν περὶ τὸ 470 χρόνων. Ὁ ζωγράφος ἀνήκει εἰς τὸν κύκλον τὸν ἐξηρητημένον ἐκ τοῦ ζωγράφου τοῦ Πανός, ἕως δὲ εἶναι δυνατὸν νὰ ταυτισθῇ «πρὸς τὸν ζωγράφον τῶν χοίρων» (Schweine-Maler, Beazley, Att. Vasenm. 239), πρὸς τὰ καλύτερα δημιουργήματα τοῦ ὁποίου δεικνύει σχέσιν τὸ θραῦσμα τῆς Ἰκαρίας.

ΛΙΝΟΣ Ν. ΠΟΛΙΤΗΣ