

2) Ὀστέινα, ἔξ ὧν ἀπεικονίζομεν θελκτικὴν μικρὰν περιστερὰν τοῦ πρώτου 7^{ου} αἰῶνος π. Χ. (εἰκ. 3β).

3) *Τεμάχια ἀγγείων ἐκ fayence.*

4) *Σκαρβατοί* τινες.

5) *Χάλκινα*: βέλη, πόρπαι, ὀμφαλωτὴ φιάλη κλπ.

Τὸ ὄνομα τῆς θεότητος τοῦ ἱεροῦ παραμένει ἀβέβαιον, ἀλλ' οὔτε ἡ μελέτη τῶν πολυαριθμῶν εὐρημάτων οὔτε ἡ ἀνασκαφὴ τοῦ ἱεροῦ ἐτελείωσεν ἀκόμη.

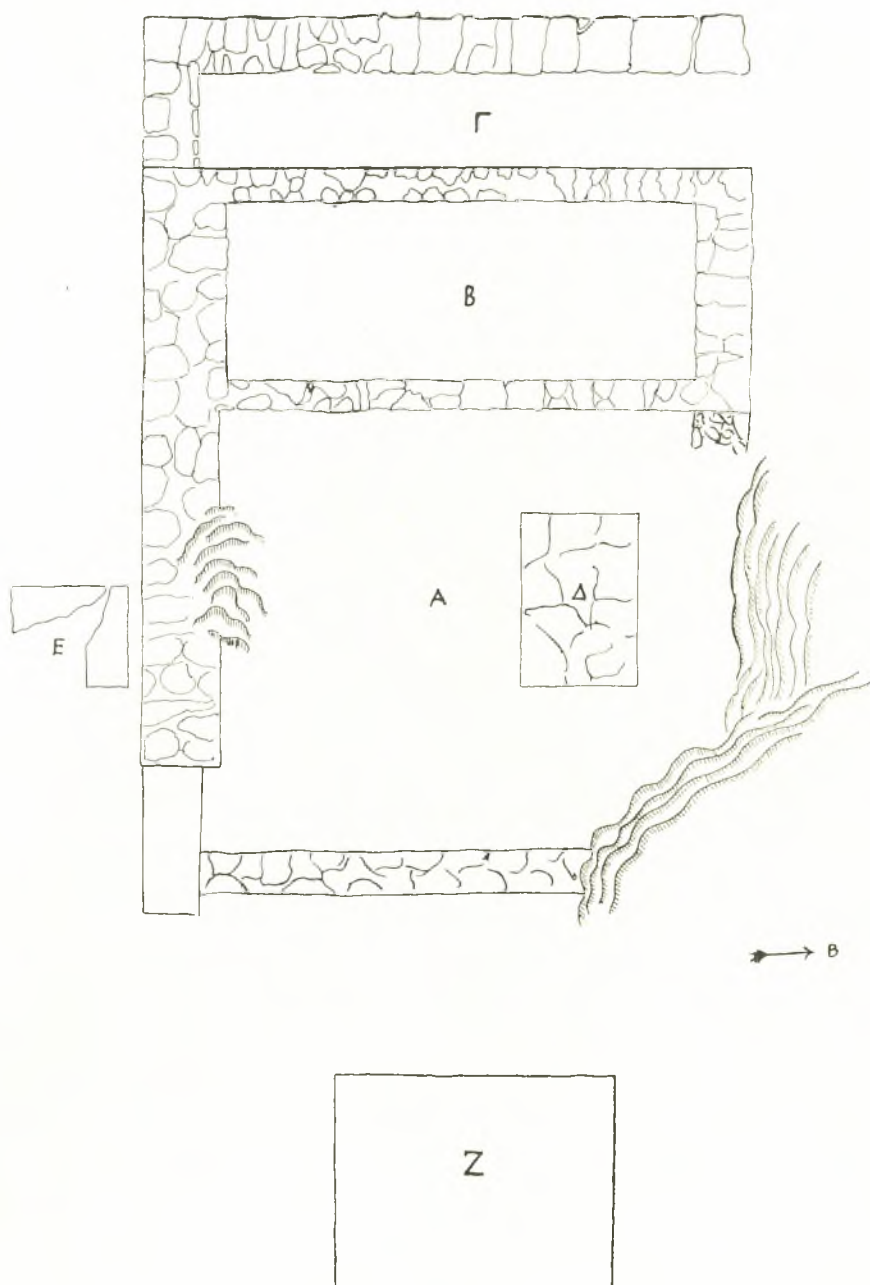
ΧΡΙΣΤΟΣ Ι. ΚΑΡΟΥΖΟΣ

12. ΑΝΑΣΚΑΦΑΙ ΕΝ ΙΚΑΡΙΑΙ

Ἀνασκαφὴ ἐπεχειρήθη ἐφέτος εἰς τὴν παραλιακὴν θέσιν «Νᾶς», εἰς τὸ ΒΔ μέρος τῆς νήσου, εἰς μιᾶς ὥρας ἀπόστασιν ἀπὸ τοῦ ὀρμίσκου τοῦ Ἀρμενιστῆ. Καὶ εἶχον μὲν ἀρχικῶς ὑπ' ὄψιν νὰ ἐπιχειρήσω ἐρεῦνας καὶ εἰς ἄλλα μέρη τῆς νήσου, ἀνασταλείσης ὁμως ἐν τῷ μεταξὺ λόγῳ τῶν περιστάσεων τῆς ἀδείας μου, περιορίσθην μόνον εἰς τὰς ἀνασκαφὰς τοῦ Νᾶ, ὅπου, διὰ τὸν αὐτὸν λόγον, δὲν ἠδυνήθην ν' ἀνασκάψω εἰ μὴ μόνον ἐπὶ τέσσαρας ἡμέρας, ἀπὸ τῆς 30^{ης} Αὐγούστου μέχρι τῆς 2^{ας} Σεπτεμβρίου χρησιμοποιοῦσας καθημερινῶς 17 ἕως 20 ἐργάτας.

Ἐκ τῶν ἐνεργηθειῶν πέρυσιν εἰς τὸ αὐτὸ μέρος ἀνασκαφικῶν ἐρευνῶν εἶχε διαπιστωθῆ ἡ ὑπαρξίς ἱεροῦ, τὴν ταύτισιν δὲ τοῦ ἱεροῦ τούτου πρὸς τὸ γνωστὸν ἐκ τῶν γραπτῶν πηγῶν (Στράβων 14, 1, 19. Κλήμ. Ἀλεξ. Προτρ. 3, 4) ἱερὸν τῆς Ταυροπόλου Ἀρτέμιδος καθίστα πιθανωτάτην ἡ ὑπαρξίς μεταγενεστέρως ἐπιγραφῆς (3^{ου}—4^{ου} αἰ. μ.Χ.) μνημονευούσης τὴν Ταυροπόλον Ἀρτεμιν, ἐντετοιχισμένης ἐντὸς ἐκκλησίας παρὰ τὴν θέσιν Γιαλισκάρι (βλ. ἐκθεσιν ἀνασκαφῶν 1938, δημοσιευομένην ἀμέσως κατωτέρω). Κατὰ τὰς ἐφετινὰς ἀνασκαφὰς ἡ ταύτισις πρὸς τὸ ἱερὸν τῆς Ταυροπόλου Ἀρτέμιδος κατέστη βεβαία διὰ τῆς ἀνευρέσεως ὀστράκου ἀγγείου φέροντος κεχαραγμένην ἐπιγραφὴν ἀναθηματικὴν εἰς τὴν Ἀρτεμιν Τ]ΑΥΡΟΠ[όλον (βλ. κατωτέρω).

Τὸ ἱερὸν περιορίζεται πρὸς Α ὑπὸ τοῦ ποταμοῦ Χάλαρη, βαθυνομένου εἰς τὸ σημεῖον ἐκεῖνο καὶ καθισταμένου πλωτοῦ ὑπὸ λέμβου, καὶ ὑπὸ τοῦ ὀρίζοντος αὐτὸν μεσαιωνικοῦ τοίχου (προφανῶς μόλου), πρὸς Β δὲ φθάνει μέχρι τοῦ χεῖλους ἀποτόμων βράχων, οἵτινες ὑψοῦνται σήμερον 4—5 μ. ὑπὲρ τὴν ἄμμον καὶ μέχρι τῶν ὀπίων θὰ ἔφθανεν ἀσφαλῶς ἡ θάλασσα κατὰ τοὺς ἀρχαίους χρόνους. Πρὸς Δ καὶ Ν ὑψοῦνται αἱ κλιτύς τῶν βουνῶν



Εἰκ. 1. Κάτωφλις βορείου οἰκοδομήματος.

τῆς Προϊσπέρας, ὅλον δὲ τὸ τμήμα τοῦτο τοῦ ἱεροῦ δεικνύει ἐλαφρὰν κλίσιν ἀπὸ Δ πρὸς Α. Τὸ ἱερὸν θὰ ἐπεξετείνεται ἐπὶ πολὺ πρὸς Δ καὶ Ν, διότι ὑπάρχουσιν ἐπὶ τῶν κλιτύων μέχρις ἀρκετοῦ ὕψους καὶ εἰς ἱκανὴν ἀπόστασιν τοῖχοι ἑλληνικῆς τοιχοδομίας. Πρὸ χειρὸς σκαφή εἰς τὴν ρίζαν ἑνὸς τοιούτου τοίχου ἔφερον εἰς φῶς μόνον ὄστρακα ἑλληνιστικῶν ἀγγείων κοινῆς χρήσεως.

Ἡ ἀνασκαφή ἤρchiσε περὶ τὰ δύο πέρυσιν ἀποκαλυφθέντα βάρθρα, ὅπου φαίνεται ὅτι ἦτο τὸ κέντρον τοῦ ἱεροῦ, καὶ συστηματικώτερον ἀπὸ τῶν βράχων τοῦ βορείου τέρματος, ὅπου ἡ ἐπίχωσις ἦτο, λόγῳ τῆς φύσεως τοῦ ἐδά-



Εἰκ. 2. 1^{ος} καὶ 2^{ος} δυτικὸς τοῖχος τοῦ βορείου οἰκοδομήματος, ἀπὸ Ν.

φους, μηδαμινή. Οὕτως ἀπεκαλύφθησαν περὶ τὸ περυσινὸν μικρὸν βάρθρον τὰ θεμέλια οὐχὶ μικροῦ οἰκοδομήματος (16×11 μ.), τοῦ ὁποίου ἡ ΒΑ γωνία εἶναι κατεστραμμένη λόγῳ ὀλισθήσεως προφανῶς τῶν λίθων εἰς τὸ ἀπότομον ἐκεῖνο σημεῖον. **Εἰκ. 1.** Τὸ σχέδιον, ὡς καὶ τὸ τῆς εἰκ. 3, εἶναι πρόχειρον καὶ ἡ ἰχνογράφησις τῶν λίθων δὲν ἀνταποκρίνεται πρὸς τὴν πραγματικότητα. Ἐλήφθη ὁμως φροντὶς νὰ εἶναι ὅσον τὸ δυνατόν ἀκριβὲς κατὰ τὰς ἀναλογίας. Οἱ τοῖχοι ἔχουσι κατασκευασθῆ ἔκ μικρῶν λίθων πελεκημένων μόνον κατὰ τὴν ἐξωτερικὴν πλευρὰν καὶ συνδεομένων πρὸς ἀλλήλους δι' ἄμμου (**εἰκ. 2**), εἶναι δὲ ἀνισοὶ κατὰ τὸ πλάτος, ἀπὸ 0,50 (3^{ος} τοῖχος ἐκ Δ) μέχρις 1,50 μ. (ἐγκάρσιος τοῖχος μεταξὺ τοῦ 2^{ου} καὶ 3^{ου} ἐκ Δ), τῆς ἀνισότητος ταύτης δικαιολογουμένης λόγῳ τῆς ἀνωμαλίας τοῦ ἐδάφους. Διάφορος εἶναι ἡ τοιχο-

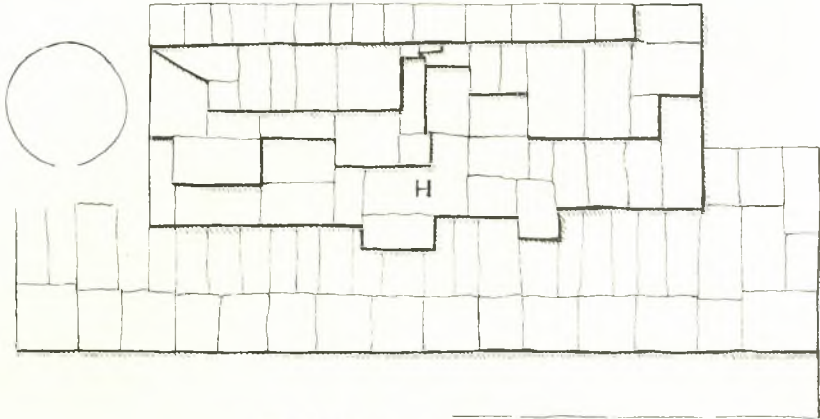
δομία τοῦ 1^{ον} ἐκ Δ τοίχου, περισσότερο ἀκανόνιστος καὶ ἀποτελουμένη ἐκ μεγαλύτερων λίθων· ἐκ τοῦ τρόπου, καθ' ὃν ὁ τοίχος οὗτος προσαρμόζεται πρὸς τὸν ἕτερον (*εἰκ. 2*), φαίνεται ὅτι ἀποτελεῖ μεταγενεστέραν προσθήκην. Οἱ τοῖχοι σφίζονται καλῶς, μέχρις ὠρισμένης στρώσεως, μόνον δὲ ὁ Ν τοίχος, κατὰ τὸ μέσον περιῖπου αὐτοῦ, διακόπτεται ὑπὸ τοῦ αὐτοφουοῦς βράχου.

Ἀφαιρουμένης τῆς μεταγενεστέρας εἰς τὸ Δ μέρος προσθήκης (Γ), ἄγνωστον πότε καὶ διατι προστεθείσης, τὸ ἀποκαλυφθὲν οἰκοδομήμα παρουσιάζει κάτοψιν, ἣτις δύναται νὰ ἐκληφθῆ ὡς κάτοψις ναοῦ ἀποτελουμένου ἐξ ἑνὸς σηκοῦ (Α) καὶ ἑνὸς ὀπισθοδόμου ἢ ἀδύτου (Β). Ἄλλὰ πρὸς τὸ παρὸν καὶ πρὸ περαιτέρω συστηματικῆς ἀνασκαφῆς δὲν δύναται τοῦτο νὰ διατυπωθῆ μετ' ἀπολύτου βεβαιότητος.

Δυστυχῶς καὶ τὰ εὐρήματα ἐνταῦθα δὲν δύναται νὰ μαρτυρήσωσι μετ' ἀσφαλείας οὔτε περὶ τοῦ προορισμοῦ οὔτε περὶ τῆς χρονολογίας τοῦ οἰκοδομήματος τούτου. Ἡ ἐπίχωσις εἶναι, ὡς ἐλέχθη ἤδη, πολὺ μικρὰ (40-50 ἐκ. κατὰ μέσον ὄρον) καὶ τεταραγμένη λόγῳ τῆς χρησιμοποίησεως πλησιέστατα ἀσβεστοκαμίνου. Λόγῳ τῆς κλίσεως τοῦ ἐδάφους ἢ ἐπίχωσις ἦτο εἰς τὸ Δ μέρος μικροτέρα, ἐκεῖ δὲ καὶ τὰ εὐρήματα ἦσαν ὀλίγα καὶ μᾶλλον ἀσημάντα· εἰς τὸ Α μέρος ἢ ἐπίχωσις ἦτο μεγαλύτερα, ὑπὸ δὲ τὴν νεωατήν ἐπίχωσιν ἐκ χωμάτων προερχομένων κατὰ μέγα μέρος καὶ ἐκ τῆς καμίνου διῆκον ἐπίχωσις, ἣτις ἐφαίνετο ἀδιατάρακτος· εἰς τὸ σημεῖον τοῦτο καὶ συγκεκριμένως ἐσωτερικῶς τῆς ΝΑ γωνίας τοῦ κτιρίου τὰ εὐρήματα ἦσαν πολυαριθμότερα, κατὰ πλειονότητα ὄστρακα ἀρχαϊκῶν ἀγγείων καὶ χάλκιναι ἀρχαῖκαι πόρπαι, ἀλλὰ καὶ θραύσματα ρωμαϊκῶν λύχνων ἀποδεικνύοντα ὅτι οὔτε ἐκεῖ ἢ στρῶσις ἦτο ἀδιατάρακτος. Ἡ παλαιότερα ὀπωδῆποτε ἐπίχωσις αὕτη κατέληγεν εἰς μὲν τὸ Δ μέρος τοῦ «σηκοῦ» (Α) ἐπὶ τοῦ αὐτοφουοῦς βράχου, εἰς δὲ τὸ Α μέρος ἐπὶ στρώσεως ἀναμίκτου ἐκ χαλίκων καὶ ἄμμου, ἣτις προηγεῖτο τοῦ αὐτοφουοῦς βράχου, εἶχε δὲ τεθῆ ἐκεῖ βεβαίως πρὸς ἐξομάλυνσιν τῆς κλίσεως τοῦ ἐδάφους· ἐντὸς τῆς ἐκ χαλίκων ἐπιχώσεως ταύτης δὲν εὐρέθησαν εἰ μὴ λείψανα χαλκῶν τινῶν ἡλων.

Τὰ εὐρήματα ταῦτα δικαιολογοῦνται βεβαίως ἐντὸς ναοῦ· πρὸς ἐπίρρωσιν δὲ ἴσως τῆς τοιαύτης περὶ τοῦ προορισμοῦ τοῦ οἰκοδομήματος εἰκασίας δύναται νὰ χρησιμεύσῃ καὶ ἡ παρὰ τὸν Ν τοίχον ὑπαρξίς θεμελίου ἀναθηματικοῦ βύθρου τετραπλεύρου ἀρχικῶς (*εἰκ. 1, E — 2,30 × 1,80 μ.*). Ἐὰν πράγματι δυνάμεθα ν' ἀναγνωρίσωμεν εἰς τὸ Β οἰκοδομήμα τὸν ναόν, θὰ πρέπη τότε εἰς τὸ πρὸς Α τοῦ οἰκοδομήματος κτίσμα (5,00 × 3,70 μ.— *εἰκ. 1, Z*) τὸ ἀπέχον αὐτοῦ κατὰ 3.20 μ. ν' ἀναζητηθῆ ὁ βωμός. Εἶναι ἐκτισμένος διὰ μεγάλων ἐγχωρίων ἀσβεστολίθων, φθάνει δὲ κατὰ τὸ Ν αὐτοῦ σημεῖον εἰς ὕψος 1,75 μ. Δυστυχῶς καὶ τὰ περὶ τὸ κτίσμα τοῦτο εὐρήματα δὲν εἶναι δυνατὸν νὰ μᾶς διδάξωσι τίποτε περισσότερο, ἂν καὶ πρέπει νὰ

σημειωθῆ ὅτι τὰ εὐρήματα τῆς περυσινῆς δοκιμαστικῆς τάφρου ἐγένοντο εἰς ἐγγυτάτην ἀπόστασιν. Εἰς τὸ σημεῖον ὅμως τοῦτο τὸ ἔδαφος δὲν κατέστη εἰσέτι δυνατὸν νὰ ἐρευνηθῆ καλῶς, πρέπει ἐπομένως ἡ ὑπόθεσις τοῦ «βωμοῦ»



Εἰκ. 3. Κάτοπις νοτίου βάθρου.



Εἰκ. 4. Τὸ νότιον βάθρον, ἀπὸ Β.

νὰ διατυπωθῆ μετὰ τῆς αὐτῆς ἐπιφυλακτικότητος μεθ' ἧς διετυπώθη καὶ ἡ ὑπόθεσις τοῦ «ναοῦ».

Νοτίως τοῦ οἰκοδομήματος ἀνεσκάφησαν πληρέστερον τὰ θεμέλια κτίσματος («βάθρου»), τοῦ ὁποίου τρεῖς στρώσεις εἶχον ἀποκαλυφθῆ πέρυσι

(*εἰκ. 3*). Καὶ πρὸς Δ μὲν τὸ θεμέλιον φαίνεται ὅτι δὲν προχωρεῖ περαιτέρω· δοκιμαστικαὶ ἀνορύξεις εἰς ἀρκετὸν βάθος οὐδὲν ἔδειξαν. Πρὸς Α ὅμως ἀπεκαλύφθησαν ἕτεροι δύο κατώτεροι στρώσεις· ἡ πρώτη ἔχει πλάτος καὶ μῆκος σημαντικὸν ($14 \times 2,45$ μ., *εἰκ. 4*), ἀποτελεῖται ἐκ μεγάλων τετραπλευρῶν δόμων καὶ ἔχει, ἀντιθέτως πρὸς τὰς ἀνωτέρας στρώσεις, κανονικὸν περιγύραμμα· ἡ δὲ κατωτάτη στρώσις εἶναι στενωτέρα (1,15 μ.), δὲν ἀνεσκάφη ὅμως εἰσέτι καθ' ὅλον αὐτῆς τὸ μῆκος. Ἀμέσως ὑπ' αὐτὴν ἐφανερῶθη ἐπίχωσις ἐξ ὑποκιτρίνου χώματος φαινομένη ἀδιατάρακτος, ἐντὸς τῆς ὁποίας εὐρέθησαν πολλὰ ὄστρακα ἀρχαϊκῶν ἀγγείων (βλ. κατ.)· ἡ ἐξερεύνησις ὅμως τῆς ἐπιχώσεως ταύτης ἔπρεπε ν' ἀναβληθῆ διὰ τὴν προσεχῆ περίοδον τῶν ἀνασκαφῶν.

Ἀντιθέτως πρὸς τὸ Β οἰκοδόμημα, τὸ «βάθρον» τοῦτο εἶναι ἐκτισμένον ἐξ ὀρθογωνίων πελεκητῶν πωρίνων λίθων ἐξ ὑπερύθρου πάρου τοῦ Γαλισκarioῦ, μεταξὺ τῶν ὁποίων, εἰς τὴν δευτέραν καὶ τὴν ἄνω στρώσιν παρεμβάλλονται καὶ τινες δόμοι μαρμάρου. Ὁ τρόπος οὗτος τῆς τοιχοδομίας καὶ ἡ ὅλη ἐμφάνισις τοῦ θεμελίου τούτου μαρτυρεῖ ὅτι κατεσκευάσθη εἰς χρόνους μεταγενεστέρους τοῦ Β οἰκοδομήματος· περὶ τοῦ προορισμοῦ ὅμως αὐτοῦ οὐδὲν δύναται εἰσέτι νὰ συναχθῆ.

ΕΥΡΗΜΑΤΑ

Α' Μαρμάρια. Ἐκ τῶν μαρμαρίνων εὐρημάτων μνημονευτέα ἐν πρώτοις λείψανά τινα ἀρχιτεκτονικῶν μελῶν :

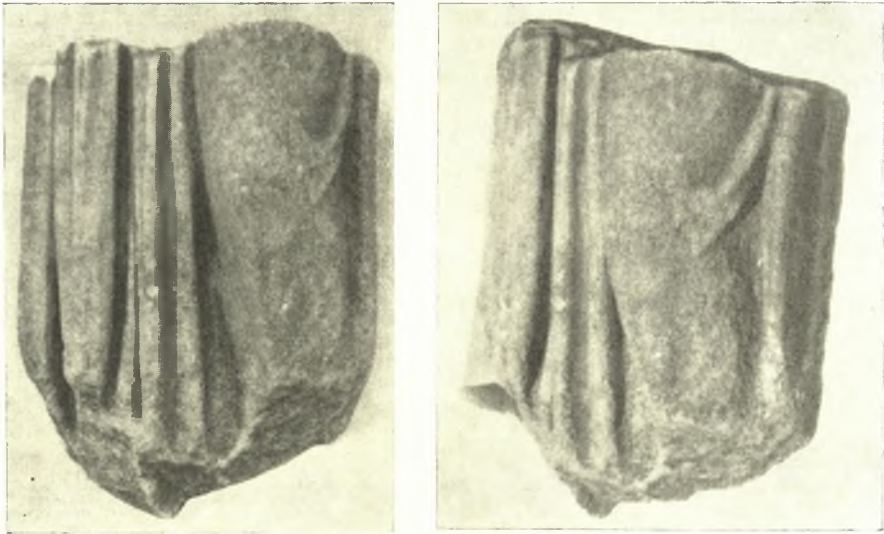
1. Σπόνδυλος δωρικοῦ κίονος· μεγίστη σφζομένη διάμ. 0,57, πάχος 0,23 μ. 24 ραβδώσεις. Ἐξήχθη ἐκ τοῦ πυθμένος τοῦ ποταμοῦ ὑπὸ τὸ μεσαιωνικὸν τεῖχος.

2. Θραῦσμα ἰωνικοῦ κίονος. Εὐρέθη μεταξὺ τοῦ «βάθρου» καὶ τοῦ Β οἰκοδομήματος. Ἐκεῖ εὐρέθησαν ὁμοίως πλείστα μικρὰ θραύσματα ραβδώσεων ἐξ ἰωνικῶν κίωνων τῶν αὐτῶν ἀναλογιῶν πρὸς τὸ μεγαλύτερον θραῦσμα, τὰ μόνα, τὰ ὁποῖα ἀπέμειναν ἐκ τῆς τεμαχίσεως τῶν κίωνων διὰ τὴν τροφοδοσίαν τῆς ἀβεστοκαμίνου.

3. Θραῦσμα φέρον λείψανον διακοσμήσεως ἐξ ἐλικῶν, 40×17 ἐκ. Ἐκ θριγκοῦ; Εὐρέθη παρὰ τὴν κάμινον ὁμοῦ μεθ' ἑτέρου παρομοίου μικροῦ θραύσματος.

Ἐκ τῶν λοιπῶν μαρμαρίνων εὐρημάτων σπουδαιότερα εἶναι τὰ τεμάχια δύο ἀγαλμάτων, τὰ ὁποῖα εὐρέθησαν ἀμφοτέρω ἐντὸς τοῦ Β οἰκοδομήματος παρὰ τὸ πέρυσιν ἀποκαλυφθὲν μικρὸν βάθρον. Τὸ πρῶτον (*εἰκ. 5 - 6*) προέρχεται ἐξ ἀγαλματίου γυναικῶς· σφζεται μόνον τὸ κάτω μέρος τῶν ποδῶν ἀπὸ τοῦ μέσου περίπου τοῦ μηροῦ, ὕψος 23, πλ. 18 ἐκ. Ἡ τεχντροπία καὶ ἡ ἐπεξεργασία τῆς ἐπιφανείας ἐνθυμίζουσι τὰ καλύτερα ἀπτικά ἔργα τῶν μετὰ

τὸν Παρθενῶνα χρόνων, μεταξύ δὲ αὐτῶν περισσότερο τὸ ἄγαλμα ἐν τῷ Μουσεῖῳ τῆς Ἐλευσίνος, Βr. Βr. 536, τὸ ἀγαλμάτιον τοῦ Μουσείου Ἀκροπόλεως 1336 καὶ τὸ ἄγαλμα τοῦ μικροῦ Μουσείου τῆς Ἀκροπόλεως 2805+3029. Τὸ ἄγαλμα τῆς Ἐλευσίνος δύναται νὰ χρονολογηθῇ ἐκ τῆς ὁμοιότητός του πρὸς τὸ ἐν Λούβρῳ ἀνάγλυφον τῶν ταμιῶν τῆς Ἀθηνᾶς τοῦ 410/9 (Rumpf, JdI. 1925, 37) καὶ ὁλόκληρος ἡ ὁμάς κατ' ἀναλογίαν δύναται νὰ τεθῇ εἰς τοὺς μεταξύ τοῦ 410-400 χρόνους. Κοινὴν ἔχει ἡ ὁμάς αὕτη μετὰ



Εἰκ. 5. Τεμάχιον ἀγαλματίου γυναικός.

τοῦ ἀγαλματίου τῆς Ἰκαρίας καὶ τὴν διάταξιν τῶν πτυχώσεων τοῦ δεξιοῦ ποδός, αἵτινες πίπτουσιν ἀκανόνιστοι καὶ βαθεῖα ἐκμεταλλεῦμενοι τὴν ἀντίθεσιν τοῦ φωτός καὶ τῆς σκιάς. Εἰς ἔργα τῆς προγενεστέρως δεκαετίας (420-410: ἀνάγλυφον Ἐλευσίνος 421/20· AM 1894 πίν. 7 κ. ἀ. κόρη Ἐρεχθίδου σύμπλεγμα Πρόκνης, Μουσ. Ἀκρ. 1358) αἱ πτυχώσεις τοῦ στηρίζοντος ποδός εἶναι ἀντιθέτως παράλληλοι καὶ κανονικαί· ἡ χαλάρωσις παρουσιάζεται τὸ πρῶτον ἐπὶ τοῦ ἀναγλύφου τοῦ 410/9 ἐν τῷ Λούβρῳ. Λόγῳ τῆς πρὸς τὴν ὁμάδα τοῦ ἀγάλματος τῆς Ἐλευσίνος ὁμοιότητος αὐτοῦ τὸ ἡμέτερον ἀγαλμάτιον θὰ κατεσκευάσθη, ἐπομένως, κατὰ τὴν τελευταίαν δεκαετίαν τοῦ 5^{ου} αἰῶνος.

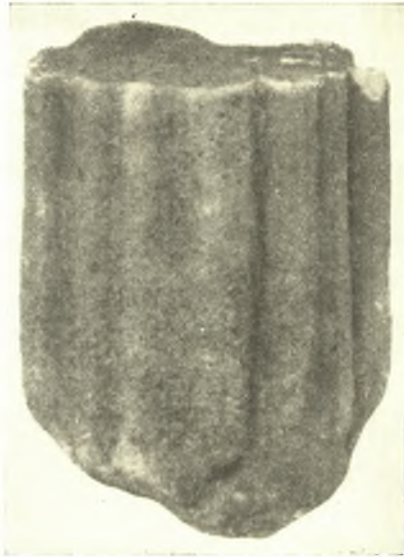
Τὸ δεύτερον τεμάχιον προέρχεται ἐξ ἀγάλματος πολὺ μεταγενεστέρων χρόνων (εἰκ. 7—ὑψ. 29, πλ. 30 ἐκ.). Εἶναι δεξιὸν μέρος γυναικείου κορμοῦ,

ἀπὸ τῆς γενέσεως περίπου τοῦ λαίμοῦ μέχρι τῆς ὀσφύος, πανταχόθεν ἀποκεκρουμένον. Φέρει χιτῶνα, σφύζεται δὲ ἐπὶ τῆς ὀσφύος ὁ ζωστήρ καὶ διήκων ἀπὸ τοῦ δεξιοῦ ὤμου πρὸς τὴν ἀριστερὰν ὀσφὺν τελαμών, ἀπὸ τοῦ ὁποῖου ἀναγνωρίζεται τὸ ἄγαλμα ὡς ἄγαλμα τῆς Ἀρτέμιδος, βεβαίως ἀφιέρωμα ἐντὸς τοῦ ἱεροῦ αὐτῆς. Δὲν εἶναι δυνατὸν νὰ λεχθῆ ἂν πρόκειται περὶ ἀντιγράφου κλασσικοῦ τινὸς ἔργου, βέβαιον ὅμως εἶναι ὅτι κατεσκευάσθη κατὰ τοὺς ρωμαϊκοὺς χρόνους (ἴσως τὸν 2^{ον} μ. Χ. αἰῶνα).

Εἰς τὴν αὐτὴν θέσιν εὐρέθησαν πολλὰ θαύσματα πτυχώσεων (ἀνηκουσῶν εἰς τὸ ἄγαλμα τῆς Ἀρτέμιδος;) καὶ ἄλλα τινὰ ἐκ μικροτέρων ἀγαλματίων (θαύσματα βραχιόνων κ.ἄ.). Ἰδιαιτέρως ἀξίζει νὰ σημειωθῆ τμῆμα μικρᾶς βάσεως μεταγενεστέρων χρόνων (ὑψ. 8,5, πλ. 9,5 ἐκ.) μετὰ τῆς διακοσμήσεως ἀνθεμίων καὶ ἀστραγάλου.

Β' Χαλκίνα ἀντικείμενα εὐρέθησαν σχεδὸν ἀποκλειστικῶς ἐντὸς τοῦ «σηκοῦ» τοῦ Β οἰκοδομήματος ὑπὲρ τὴν στρῶσιν τῶν χαλίκων. Εἶναι πόρπαι καὶ περόναι ἀρχαϊκῆς ἐποχῆς (*εἰκ. 8*). Ἰδιαιτέρας προσοχῆς δικαιούται ἡ περόνη ἢ φέρουσα ἐπὶ τῆς κορυφῆς μικρὸν ὀκλαδὸν καθήμενον λέοντα.

Γ' Ὀστράκα ἀγγείων εὐρέθησαν πολυπληθῆ, κυρίως ἐντὸς τοῦ «σηκοῦ» τοῦ Β οἰκοδομήματος, ἐσωτερικῶς τῆς ΝΑ αὐτοῦ γωνίας (οἰκ.), ἐντὸς τῆς ἀδιαταράκτου ἐπιχώσεως παρὰ τὴν τελευταίαν στρῶσιν τοῦ Ν «βάθρου» (ἐπιχ.), ὀλίγα δὲ καὶ ἐντὸς τῆς παρὰ τὸ Β οἰκοδομημα δοκιμαστικῆς τάφρου (τάφρ.). Προέρχονται κατὰ τὸ μέγιστον μέρος, ὡς εἶναι φυσικόν, ἐξ ἐργαστηρίων τῆς Ἀνατολικῆς Ἑλλάδος, ἀντιπροσωπεύονται ὅμως καὶ κυκλαδικὰ τινὰ ἐργαστήρια εἰς μικρότερον βαθμόν. Τὰ δυνάμενα νὰ χρονολογηθοῦν (πλὴν ἑνὸς ὑστερογεωμετρικοῦ) τοποθετοῦνται κυρίως εἰς τὸ α' ἥμισυ τοῦ 6^{ου} καὶ περὶ τὰ τέλη τοῦ 7^{ου} αἰῶνος. Ἀπὸ τῶν μέσων τοῦ 6^{ου} αἰῶνος εἰσάγονται τὰ προϊόντα τῆς ἀττικῆς κεραμικῆς, δείγματα δὲ αὐτῆς ἀπαντῶσι μέχρι περίπου τῶν μέσων τοῦ 5^{ου}. Ἀξιοσημείωτος εἶναι ἡ παντελῆς σχεδὸν ἔλλειψις κορινθιακῶν ὀστράκων. Ἡ ἑλληνιστικὴ καὶ ἡ ρωμαϊκὴ ἐποχὴ ἀντιπροσωπεύονται ἐπίσης δι' ὀστράκων καὶ τεμαχίων λύχνων.



Εἰκ. 6. Τεμάχιον ἀγαλματίου γυναικῆς.
Ὅπισθία ὄψις.

Ἐκ τῶν ἐργαστηρίων τῆς Ἀνατολικῆς Ἑλλάδος τὰ πολυαριθμότερα ὄστρακα ἀνήκουν εἰς τὸ ροδιακόν:

1. (οἶκ.) Τεμάχιον τριῶν θραυσμάτων, 10×7 ἐκ. (εἰκ. 9). Ἐμπρόσθιον τμήμα βόσκοντος αἰγάγρου ἄνω λείψανον ζώνης ἐκ γλωσσοειδῶν κοσμημάτων. Προέρχεται πιθανώτατα οὐχὶ ἐξ οἰνοχόης, ἀλλ' ἐκ δίνου, ὡς ὁ τοῦ Βρετ. Μουσείου, Kinch, Vroulia εἰκ. 73, JHS. 44, 1924, 195 εἰκ. 22.— Πηλὸς ὑποκίτρινος, ἐλίχρισμα λευκοκίτρινον· ἡ βαφή καστονόχρους· ἐρυθρὸν χρῶμα

ἐπιτίθεται ἐπὶ τοῦ ἐνὸς γλωσσοειδοῦς κοσμήματος καὶ ἐπὶ τοῦ λαιμοῦ τοῦ ζῴου.



Εἰκ. 7. Τεμάχιον ἀγάλματος Ἀρτέμιδος.

2. (ἐπιχ.) Τεμάχιον μεγάλου σκύφου ἀπρητισμένον ἐκ πολλῶν θραυσμάτων (εἰκ. 10) (ὑπάρχουν καίτινα ἄλλα μὴ προσαρμοζόμενα θραύσματα). 20×13 ἐκ. (τοῦ ὄλου σκύφου ἢ διάμ. θὰ ἦτο 30, τὸ δὲ ὕψος 15 ἐκ. περίπου).— Τρεῖς ζῶναι: βόσκοντες αἰγάγροι— ἄνθη καὶ κάλυκες λωτοῦ— ἀκτίνες. Αἱ ζῶναι χωρίζονται διὰ πλατειῶν ταινιῶν ἐκ τῆς αὐτῆς βαφῆς, ἐφ' ἧς

ἐπιτίθεται ἄλλη στενωτέρα λευκὴ-ἐρυθρὰ-λευκὴ. Δεξιὰ εἰς τὴν ἄνω ζώνην τμήμα ἀνοικτοῦ ἀνθεμίου, προφανῶς περὶ τὴν λαβήν.— Πηλὸς ἐρυθρωπός· λείψανα ἐπιχρίσματος κακῶς διατηρουμένου· βαφή καστονόχρους ἄνευ ἐπιτιθεμένου ἐτέρου χρώματος. Ἐσωτερικῶς ὁ σκύφος φέρει γάνωμα, ἐφ' οὗ εἰς δύο σημεῖα διήκει γραμμὴ λευκὴ-ἐρυθρὰ-λευκὴ, ὡς ἐπὶ τῶν ἔξωτερικῶν ταινιῶν.

3. (ἐπιχ.) Θραῦσμα παρομοίου σκύφου· τμήμα τοῦ ἄνω χεῖλους παρὰ τὴν λαβήν, 6×4 ἐκ. Λείψανα παρομοίου ἀνθεμίου. Ἐσωτερικῶς λείψανα ἐγκαράτου ζώνης ἀνθέων καὶ καλύκων λωτοῦ μετὰ λευκοῦ καὶ ἐρυθροῦ χρώματος ἐπιτιθεμένου ἐπὶ τοῦ γανώματος. Ὅμοίως μεταξὺ τῆς ζώνης ταύτης καὶ μιᾶς λωρίδος μόνον μετὰ γανώματος ἀμέσως ὑπὸ τὸ χεῖλος τρεῖς στεναὶ γραμμαὶ μετὰ ἐπιτιθεμένου λευκοῦ, μεταξὺ δὲ αὐτῶν δύο πλατύτεραι γραμμαὶ μετὰ ἐπιτιθεμένου ἐρυθροῦ χρώματος.— Πηλὸς ἐρυθρωπός· βαφή καστανόχρους· ἔξωτερικῶς ἐλίχρισμα.

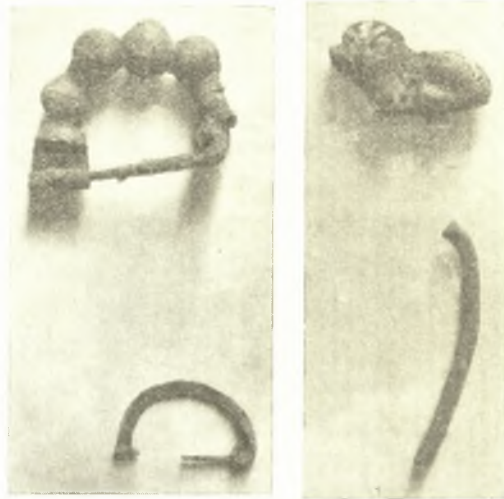
4. (ἐπιχ.) Θραῦσμα ροδιακῆς ὑψίποδος κύλικος. Σφύζεται κυρίως μέρος τοῦ κρασπέδου μετὰ παραστάσεως μαιάνδρου — πρβλ. Δέλος XVII πίν. 43, 21 καὶ 22, καὶ ΑΔ 2, 205 εἰκ. 40 (ἐκ Χίου). — Πηλὸς ἐρυθρωπὸς ἐπίχρισμα φαιόν· βαφὴ μελανή.

5. (ἐπιχ.) Ἐν περαιτέρω μικρότερον θραῦσμα παρομοίας κύλικος. — Πηλὸς ἐρυθρωπὸς· ἐπίχρισμα λευκοκίτρινον· ἐρυθρὸν χρῶμα.

Ὅσον καὶ ἂν τὸ τεμάχιον ἀρ. 1 (εἰκ. 9) εἶναι μικρὸν, φαίνεται ὁμως προγενέστερον τῶν λοιπῶν. Ἄνήκει εἰς τὴν ἀκμάζουσαν φάσιν τῆς τεχνοτροπίας τῶν «καμειρικῶν» οἰνοχοῶν (Price, *East Greek Pottery* σ. 14, VI, style A. Rumpf, *JdI.* 1933. πρβλ. καὶ R. M. Cook, *BSA.* 1934 σ. 2 ὑποσ. 1) ἤτοι εἰς τὸν 7^{ον} εἰσέτι αἰῶνα, ἴσως εἰς τὸ τελευταῖον τέταρτον αὐτοῦ.

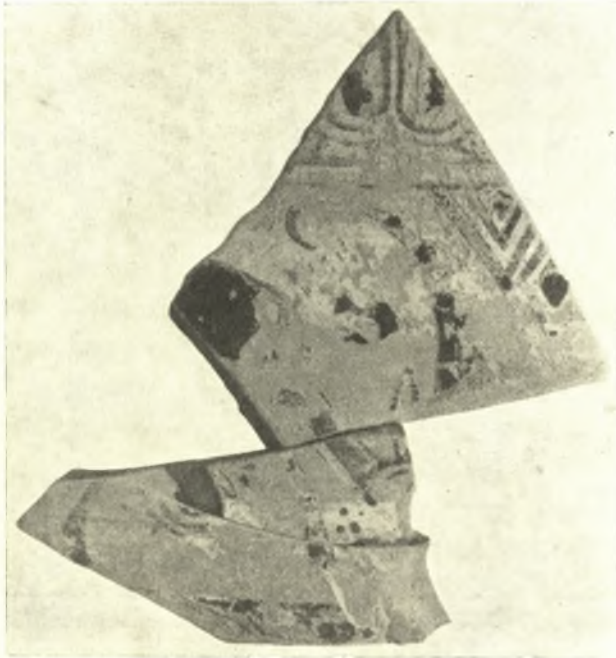
Ὁ σκύφος (εἰκ. 10) εἶναι ἀσφαλῶς μεταγενέστερος· μολονότι οἱ αἰγαγροὶ εἶναι ἐσχεδιασμένοι κατὰ τὴν παλαιὰν ἄνευ χαράξεως τεχνικὴν, ἢ νέα τεχνικὴ θὰ εἶχεν ἤδη ἀναφανῆ εἰς τὴν Ἀνατολικὴν Ἑλλάδα

καθ' οὗς χρόνους κατεσκευάσθη ὁ σκύφος. Οἱ παραπληρωματικοὶ ρόδακες εἶναι ἀμελῶς ἐσχεδιασμένοι, οἱ δὲ αἰγαγροὶ τῆς ἄνω ζώνης ὁμοιάζουν πολὺ πρὸς τοὺς ἐπὶ τῆς οἰνοχόης τῆς Ὁξφόρδης, CVA 2, *East Greek* πίν. 2, 4 6. Ἄνθη δὲ καὶ κάλυκας λωτοῦ παρομοίας τεχνοτροπίας ἀνευρίσκομεν π.χ. εἰς τὸν δῖνον τοῦ Λούβρου Ε 659, *Mon. Piot* 1 πίν. 4, Buschor, *Griechische Vasenmalerei*?, 78 εἰκ. 58, τὸν ὁποῖον ἡ Price (κείμενον εἰς CVA ἔ. ἀ.) θεωρεῖ προελθόντα ἐκ τοῦ αὐτοῦ ἐργαστηρίου μετὰ τῆς οἰνοχόης τῆς Ὁξφόρδης καὶ ἑνὸς ἀμφορέως ἐν Λενινγκράδ ἐκ Berezan, AA 1914, 239 (πρβλ. καὶ Rumpf, *JdI.* 1933, 82 III i). Πάντα τὰ παραδείγματα ταῦτα παρουσιάζουν εἰς μίαν ἢ περισσοτέρας ζώνας τὴν νέαν τεχνικὴν τῆς χαράξεως (Rumpf ἔ. ἀ. Κατηγορία τοῦ Εὐφόρβου, III ἀγγεῖα μικτῆς τεχνικῆς). Ἡ χρονολόγησις ὑπὸ τῆς Price, *East Greek Pottery* σ. 15 (style B) εἰς τὸ τελευταῖον τέταρτον τοῦ 7^{ου} αἰῶνος φαίνεται σήμερον μᾶλλον πρῶιμος (πρβ. καὶ R. M. Cook, *BSA.* 1934 σ. 2 ὑποσημ. 1). Διὰ τῶν ἰταλικῶν ἀνασκαφῶν ἐν Ρόδῳ, κατὰ τὰς ὁποίας ἤλθον



Εἰκ. 8. Χαλκᾶ εὐρήματα.

εἰς φῶς εὐρήματα ἐκ τάφων δυνάμενα ὀπωσδήποτε νὰ χρονολογηθῶσιν, ἀπεκτίσαμεν μερικὰ σταθερὰ σημεῖα εἰς τὴν ἄλλως ἀβεβαίαν χρονολογίαν τῶν ροδιακῶν καὶ ἐν γένει τῶν ἀνατολικῶν ἀγγείων (βλ. Rumpf, JdI. 1933, 55 κ.ἑ. καὶ E. Homann-Wedeking, Archaische Vasenornamentik, 1938, σ. 14). Ὁ ἡμέτερος σκύφος ἀνήκει εἰς τὴν δμάδα R τοῦ Wedeking (ἑ. ἄ. σ. 17), ὁμοιάζων περισσότερον πρὸς τὰ πρωιμότερα αὐτῆς παραδείγματα.



Εἰκ. 9. Τεμάχιον ἐξ ἀγγείου ροδιακοῦ.

Δὲν ἀπέχομεν ἴσως πολὺ τοῦ ὀρθοῦ ἂν χρονολογήσωμεν αὐτὸν περὶ τὰ τέλη τοῦ πρώτου τετάρτου τοῦ 6^{ου} αἰῶνος.

Πρὸς τὴν μεταγενεστέραν ταύτην δμάδα πλησιάζει τὸν σκύφον καὶ ἕτερον στοιχεῖον, τὸ ἀνθέμιον μὲ τὰ ἀνοικτὰ φύλλα παρὰ τὴν λαβὴν, τὸ ὅποιον ἀπαντᾷ εἰς πολλὰ ἀπὸ τὰ ἀγγεῖα τῆς δμάδος ταύτης. Π. χ. JdI. 1933, 79 κ.ἑ. IIIa 1-5.9.10., f 15.18.19 καὶ JHS. 44, 1924, πίν. 8-11. Καὶ τὸ σχῆμα τοῦ σκύφου, σπάνιον εἰς τὴν παλαιὰν κεραμεικὴν τῆς Ρόδου καθίσταται σύνηθες ἀπὸ τῶν ἀρχῶν τοῦ 6^{ου} αἰῶνος (R. M. Cook, BSA ἑ.ἄ.).

Τῆς αὐτῆς ἐποχῆς περίπου εἶναι καὶ τὸ θραῦσμα σκύφου ἀρ. 3. Ἐδῶ ἄλλωστε ἡ τεχνικὴ τῆς χαράξεως ἐμφανίζεται εἰς τὴν ζώνην τῶν ἀνθέων καὶ

καλύκων λωτοῦ τοῦ ἐσωτερικοῦ. Ἡ ἐσωτερικὴ αὕτη ζώνη δὲν εἶναι ἀσυνήθης εἰς ροδιακὰ ἀγγεῖα, πρβλ. JHS. 44, 1924, 191 εἰκ. 18 καὶ 197 εἰκ. 27. Boston, Fairbanks πίν. 36, ἀρ. 328, 1-3 («with white and red added»). Naucratis I πίν. 7, 8.9.

Ὡς παράρτημα τῶν ροδιακῶν ὀστράκων ἄς ἀνεφερθῆ καὶ ἐν προερχόμενον ἐξ ἀγγείου τοῦ τύπου τῆς Φικελλούρας:



Εἰκ. 10. Τεμάχιον ροδιακοῦ σκύφου.

(οἰκ.) Θραῦσμα μείζονος ἀγγείου, 5 ἐκ.—Λείψανα μηνίσκων ὑπὸ ζώνην μετὰ γλωσσοειδῶν κοσμημάτων.— Πηλὸς ἐρυθρός· ἐπίχρισμα λευκοκίτρινον βαφὴ πορτοκαλλόχρους.

Ἐπάρχει καὶ ἐν μικρότερον θραῦσμα ἀγγείου τοῦ ἰδίου πιθανῶς ἐργαστηρίου. Ἴσως δὲ εἰς τὸν τύπον τῆς Φικελλούρας ν' ἀνάγεται καὶ τὸ ἐπόμενον θραῦσμα (εἰκ. 11α):

(ἐπιχ.) 4,5 × 3,5 ἐκ. Ὑπὸ ζώνην ἀμελῶς ἐσχεδιασμένων γλωσσοειδῶν κοσμημάτων λείψανα τῆς ράχως, τῶν κεράτων καὶ τοῦ ὠτὸς βόσκοντος

αἰγάγρου. Εἰς τὴν ἀνωτάτην ζώνην τὸ κάτω μέρος μηνίσκων; — Πηλὸς ὑποκίτρινος ἐπίχρσιμα λευκοκίτρινον βαφή μέλαινα.

Σχετικῶς πολλὰ εἶναι καὶ τὰ θραύσματα ἀγγείων ναυκρατικῶν προερχομένων ἀσφαλῶς ἐκ τῆς γειτονικῆς Χίου. Ἡ Ἰκαρία ἄλλωστε καὶ σήμερον εἰσέτι, παρὰ τὴν διοικητικὴν αὐτῆς ὑπαγωγὴν εἰς τὴν Σάμον, κατὰ δὲ τὴν Τουρκοκρατίαν πολὺ περισσότερον, ἐπεκοινώνει ἐμπορικῶς καὶ ἄλλως ἀφ' ἑνὸς μὲν καὶ κυρίως μετὰ τῆς Χίου, ἀφ' ἑτέρου δὲ μετὰ τῶν Δωδεκανήσων. Δυστυχῶς τὰ τεμάχια τῶν «ναυκρατικῶν» αὐτῶν ἀγγείων εἶναι τελείως κατεστραμμένα, τὴν αὐτὴν δὲ τύχην ἠκολούθησε καὶ ἐν ἑξ αὐτῶν, ἐπὶ τοῦ ὁποίου διεκρίνετο κεφαλὴ λέοντος λεπτότατα ἐσχεδιασμένη.

Ἐκ τῶν κυκλαδικῶν ἐργαστηρίων ὑπάρχει ἐν θραῦσμα μηλιακοῦ πίνακος (*εἰκ. 11γ*) μετὰ διακοσμῆσεως σπειρῶν συνδεομένων διὰ δικτυωτοῦ, ὡς Délos X πίν. 2,18.22 καὶ 4,28:

(ἐπιχ.) 9,5 × 8,5 ἐκ. — Πηλὸς ἐρυθρωπός, ἐπίχρσιμα λευκοκίτρινον, βαφή μέλαινα· ἡ γραμμὴ ἢ συνδέουσα τὰς δύο σπείρας ἐρυθρά. Ἐσωτερικῶς ταινίαι βαφῆς τιθέμεναι ἀμέσως ἐπὶ τοῦ πηλοῦ. Ἄνω λείψανον τῆς λαβῆς.

Ἵσως κυκλαδικῆς προελεύσεως νὰ εἶναι καὶ ἐν γεωμετρικῶν θραῦσμα (*εἰκ. 11β*) (εὐρέθη ἐπὶ τῆς ἐπιφανείας τοῦ ἐδάφους κατὰ τὴν ΒΔ γωνίαν τοῦ οἰκοδομήματος):

Θραῦσμα μεγάλου ἀγγείου, 6 × 6 ἐκ. — Γραμμαὶ καὶ σειραὶ ρόμβων. — Πηλὸς ἐρυθροκίτρινος μετὰ μαρμαρυγῶν (mica) ἄνευ ἐπιχρίσματος· ἐσωτερικῶς ἐπιτόλαιον γάνωμα.

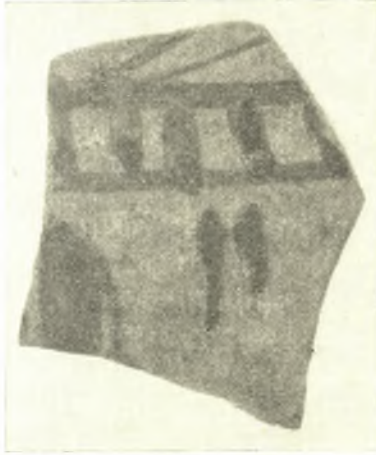
Ὅμοιάζει πρὸς τὸ θραῦσμα Délos XV, Ac 5 πίν. 53 A 1 (ἐργαστήριον Πάρου); ἀλλὰ καὶ ὁ πηλὸς μετὰ τῶν μαρμαρυγῶν φαίνεται κυκλαδικός. Ὅμοίως κυκλαδικὸν φαίνεται καὶ ἕτερον θραῦσμα:

(ἐπιχ.) Θραῦσμα ἐκ χείλους. — Τεθλασμένη γραμμὴ ἐντὸς εὐθειῶν. — Πηλὸς ὑποκίτρινος· βαφή μελανή (διαλελυμένη)· ἐσωτερικῶς ἐπιμελὲς γάνωμα.

Θραύσματα ἀγγείων ὑπάρχουσι καὶ ἄλλα πολλὰ ἄνευ παραστάσεων ἢ διακοσμῆσεως, τὰ ὁποῖα ὅμως ἀναγνωρίζονται ὡς ἀναμφισβητήτως ἰωνικὰ λόγω τοῦ ἐπιχρίσματος καὶ ἄλλων χαρακτηριστικῶν. Πιθανὸν μεταξὺ αὐτῶν νὰ ὑπάρχουν καὶ τινὰ ἐξ ἐπιτοπίων ἐργαστηρίων, ἰδίως τινὰ ἐκ πηλοῦ ἰδιαζόντως ἐρυθροῦ μετὰ ἐρυθροῦ ὁμοίως ἐπιχρίσματος καὶ χρώματος, διότι ἀγγεῖα ἐκ παρομοίου πηλοῦ μεταγενέστερα (5^{ον} — 4^{ον} αἰῶνος) εὐρέθησαν πολλὰ πέρυσι κατὰ τὴν ἀνασκαφὴν τάφων. Μεταξὺ τῶν ἰωνικῶν θραυσμάτων ἄξια ἰδιαιτέρας μνείας εἶναι τινὰ ἐξ ἰωνικῶν σκύφων καὶ ἕτερον ἐκ λεπτῆς ἰωνικῆς κύλικος τοῦ τύπου τῶν ἐλασσόνων τεχνιτῶν, ὡς AM 1934, Beilage VI 13 (Kunze).

Κορινθιακὰ ὄστρακα δὲν παρουσίασεν ἡ ἀνασκαφὴ εἰ μὴ ἀμφίβολα τινὰ καὶ ἀσήμαντα, οὐδόλως δὲ λακωνικά. Ἀττικὰ εὐρέθησαν πολλὰ ἐντὸς

τῆς δοκιμαστικῆς τάφρου παρὰ τὸ Β οἰκοδόμημα· τὰ πλείστα εἶναι ἀπλῶς μελαμβοφῆ καὶ προέρχονται ἐκ κυλίκων. Ἐν τοιοῦτο θραῦσμα πνυθμένος κύλικος παρουσιάζει τμῆμα ἐρυθρομόρφου παραστάσεως: χεῖρα ἀπὸ τοῦ



α



β



γ



δ

Εἰκ. 11. Θραύσματα ἀγγείων.

βραχίονος βαστάζουσαν ἀντικείμενον (ράβδον; θύρσον;) ἀνῆκον, καθ' ὅσον εἶναι δυνατὸν νὰ κρίνη τις, εἰς τὸ δεῦτερον τέταρτον τοῦ 5^{ου} αἰῶνος. Ἄτερον μικρότερον θραῦμα μελανομόρφου κύλικος (προσερχόμενον ἐκ τοῦ οἰκοδομή-

ματος) παρουσιάζει μέρος κεφαλῆς ἵππου λεπτῶς ἐσχεδιασμένης. Τέλος ἐκ τῆς τάφρου προέρχεται θραῦσμα ἀττικῆς κύλικος φέρον κεχαραγμένην τὴν ἐπιγραφὴν: Τ|ΑΥΡΟΠ|όλωφ (εἰκ. 11δ), δι' ἧς κατέστη πλέον ἀσφαλῆς ἡ ταύτισις τοῦ ἀνασκαπτομένου ἱεροῦ πρὸς τὸ μνημονευόμενον ὑπὸ τῶν ἀρχαίων ἱερὸν τῆς Ἀρτέμιδος Ταυροπόλου ἐν Ἰκάρῳ (βλ. ἄνωτ.). Ὁ χαρακτήρ τῶν γραμμάτων ὑποδηλοῖ τὸ πρῶτον ἡμισυ τοῦ 5^{ου} αἰῶνος.

Πλὴν τοῦ Β οἰκοδομήματος καὶ τοῦ «βάθρου» ἐγένετο δοκιμαστικῶς ἀνασκαφὴ καὶ ὀλίγον νοτιώτερον τοῦ «βάθρου», ὅπου ἐφαίνετο ὑπὲρ τὴν ἐπιφάνειαν ἡ ἀρχὴ τοίχου. Πράγματι ἀπεκαλύφθη τοῖχος μῆκ. 6-7 μ. καμπτόμενος κατὰ μὲν τὴν Β ἄκρην πρὸς Δ, κατὰ δὲ τὴν Ν πρὸς Α. Τοῖχοι ὑπάρχουσι καθ' ὅλας τὰς ΝΔ κλιτύς, ἄλλοι ἐμφανεῖς καὶ ἄλλοι κεχωσμένοι παρουσιάζοντες περίπου τὴν αὐτὴν, τοιχοδομίαν. Ἴσως νὰ εἶναι ἀναλημματικοὶ λόγῳ τῆς ἰσχυρᾶς κλίσεως τῶν κλιτύων. Παρὰ τὸν ἀνασκαφέντα εὐρέθη πλῆθος ὀστράκων ἑλληνιστικῶν, ὧς δεικνύουν αἱ διατομαὶ αὐτῶν, καὶ τινὰ θραύσματα μεγαρικῶν σκύφων. Τὸ



Εἰκ. 12. Κεφαλὴ ἑλληνιστικοῦ ἀγαλματίου.

σημαντικώτερον εὑρημα εἶναι ἡ ἑλληνιστικὴ κεφαλὴ ἐκ πηλίνου ἀγαλματίου τῆς εἰκ. 12.

ΛΙΝΟΣ Ν ΠΟΛΙΤΗΣ