

6. ΑΝΑΣΚΑΦΙΚΑΙ ΕΡΕΥΝΑΙ
ΕΝ ΤΩΙ ΕΝ ΘΕΣΣΑΛΟΝΙΚῃ ΝΑΩΙ ΤΗΣ ΑΓΙΑΣ ΣΟΦΙΑΣ

Ἡ κατὰ τὸν ἔφετινὸν Ὀκτώβριον διενεργηθεῖσα ἀνασκαφὴ εἰς τὸ ἀνατολικὸν κυρίως τμήμα τοῦ περιβόλου τῆς Ἀγίας Σοφίας τῆς Θεσσαλονίκης, ἀπέβλεπε πρὸ πάντων εἰς τὸ νὰ συμπληρώσῃ τῶν προηγουμένων ἀνασκαφῶν τὰ ἀποτελέσματα. Ἡ ἀνασκαφὴ ὑπῆρξε καρποφόρος εἰς ἀκίνητα καὶ εἰς κινητὰ εὐρήματα.

Ἐπὶ τῷ σκοπῷ, ὅπως πληροφορηθῶμεν περισσότερα περὶ τοῦ μεγάλου οἰκοδομήματος, τὸ ὅποῖον ἀνευρέθη εἰς τὰς περυσινὰς ἀνασκαφάς (ΠΑΕ 1938, 67 καὶ ἑξ.), ἤρχισα ἀνασκάπτων ἀπὸ τοῦ σημείου περίπου, ὅπου εἶχον διακόψῃ τὰς τελευταίας ἐρεῖνας.

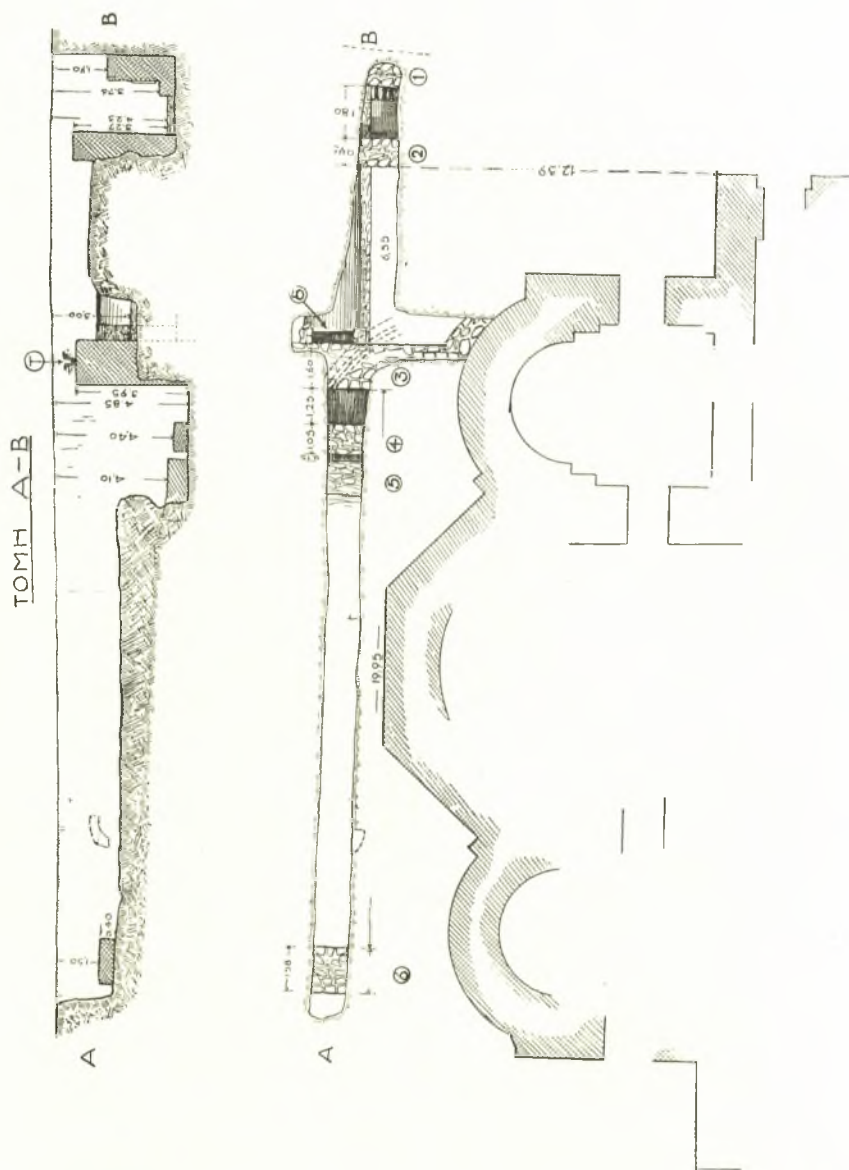
Ἦρχισα ἀπὸ τοῦ τοίχου 1 (*εἰκ. 1* καὶ 2), ὅστις εἶναι ὁ τοῖχος τοῦ προαναφερθέντος οἰκοδομήματος τῶν ἀρχῶν τοῦ 4ου αἰῶνος, κατευθύνας τὴν τάφρον πρὸς βορρᾶν εἰς εὐθείαν σχεδὸν γραμμὴν, ὡς εἰς τὴν *εἰκ. 1* (Α - Β) φαίνεται. Ἡ βορεῖα πλευρὰ τοῦ τοίχου εἶχεν, ὡς ἀνεμένετο, κονίαμα, τὸ ὅποῖον ὁμως δὲν ἔφερε κατακορύφους ἐγκοπάς, ὥστε νὰ σχηματίζωνται τμήματα ἐν εἴδει πλακῶν ὀρθομαρμαρώσεως, ὡς εἰς τὸ ἀνευρεθὲν περυσινὸν τμήμα τοῦ τοίχου (ΠΑΕ 1938 σελ. 69). Τὸ κονίαμα ἦτο ἀπλοῦν, ἐλαφροῦ ἐρυθροῦ χρώματος· ὅθεν εἰς μικρὰν μόνις ἀπόστασιν (περίπου 2 μ. ἀνατολικῶς τοῦ περυσينوῦ τμήματος) τὸ εἶδος τῆς διακοσμήσεως μεταβάλλεται. Ὁ τοῖχος εἰς βάθος 1,90 μ. ἀπὸ τῆς ἐπιφανείας του εὐρύνεται κατὰ 0,55 μ., καθισταμένου οὕτω τοῦ ὅλου πάχους αὐτοῦ 1,82 μ.

Βορειότερον τοῦ τοίχου τούτου καὶ εἰς ἀπόστασιν 1,80 μ. εὐρέθη ἄλλος (2) (*εἰκ. 1* καὶ 2), πάχους 0,95 μ., κατ' εὐθείαν προέκτασιν τῆς προεξεχούσης εὐθυντηρίας (βάσεως) τοῦ ναοῦ, ἐκτισμένος δι' ἀργολιθοδομῆς καθ' ὅμοιον ὅλως τρόπον πρὸς τὸ θεμέλιον τοῦ ναοῦ.

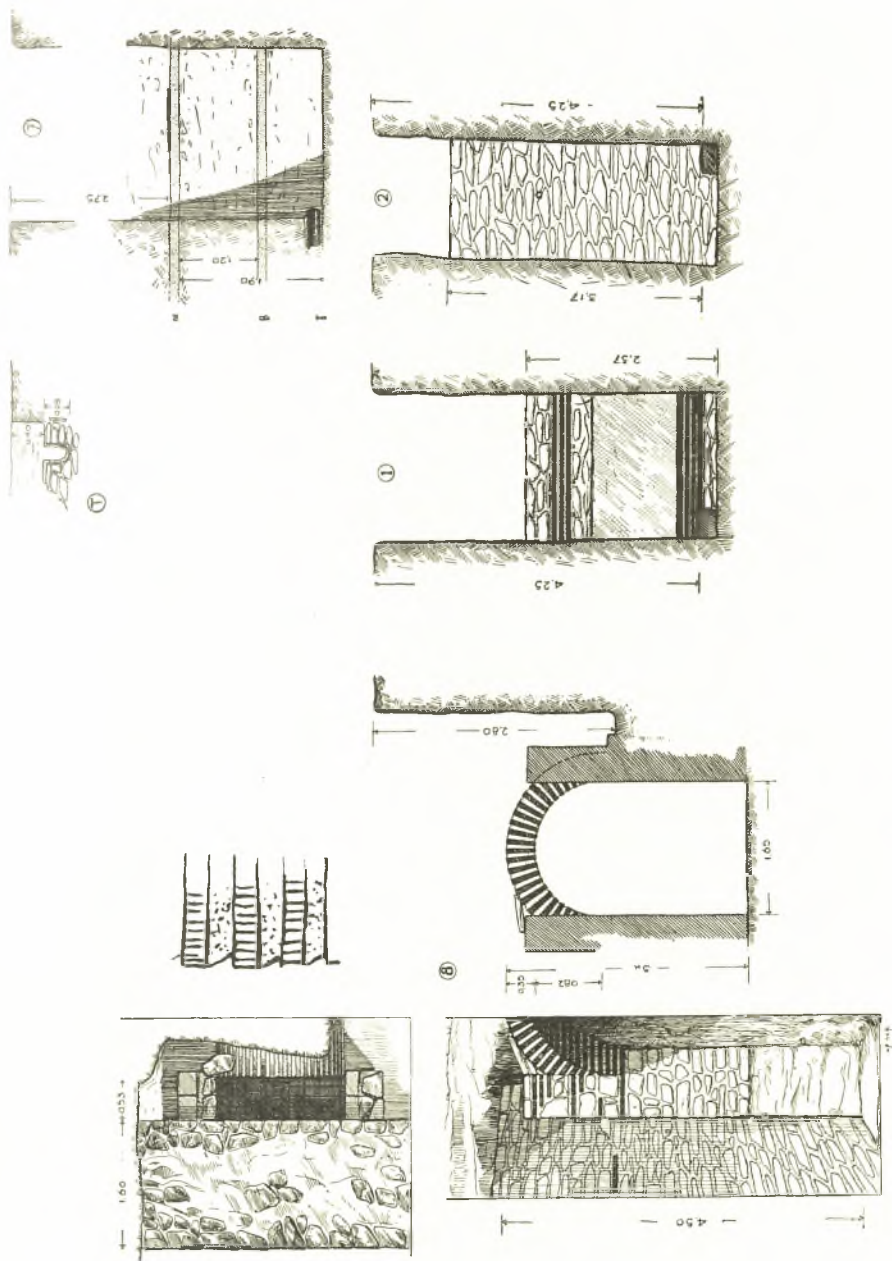
Βορειότερον καὶ εἰς ἀπόστασιν 6,35 μ. εὐρέθη ἄλλος τοῖχος (3), (*εἰκ. 1*), πάχους 1,60 μ. Ὁ τοῖχος οὗτος συνέχεται μετὰ τῆς εὐθυντηρίας, μεθ' ἧς ἀποτελεῖ ἐν σύνολον.

Εἰς βάθος 0,40 μ. ὑπὸ τὸ ἔδαφος κατὰ τὸ σημεῖον τοῦτο εὐρέθη ἀγωγὸς ὕδατος (εἰς τὴν *εἰκ. 1* διὰ διακεκομμένων γραμμῶν σημειούμενος Τ καὶ εἰς τὴν *εἰκ. 2*) προφανῶς Τουρκικός, λόγῳ τῆς προχείρου, κακῆς καὶ ἀτέχνου κατασκευῆς, ὑπέγκειται δὲ τοῦ ἀρχικοῦ ἑδάφους τῶν Βυζαντινῶν χρόνων.

Βορειότερον ἀκόμη καὶ εἰς ἀπόστασιν 1,25 μ., ἀλλ' εἰς μέγα βάθος εὐρέθη καὶ ἕτερος τοῖχος (4) (*εἰκ. 1*) πάχους 1,25 μ. (4,40 ὑπὸ τὸ ἔδαφος) καὶ παρ' αὐτὸν ἄλλος (5) (*εἰκ. 1*) εἰς τὸ αὐτὸ σχεδὸν βάθος καὶ εἰς ἀπόστασιν μόνις 0,15 μ. Τοῦ τελευταίου τούτου δὲν ἠδυνήθην λόγῳ τοῦ βάθους καὶ τῶν λοιπῶν ἐπιτοπίων δυσκόλων συνθηκῶν νὰ ἐξακριβώσω τὸ πάχος.



Εἰκ. 1. Κάτοψις καὶ τομὴ τῆς ἀνασκαφῆς ἀνατολικῶς τοῦ ναοῦ



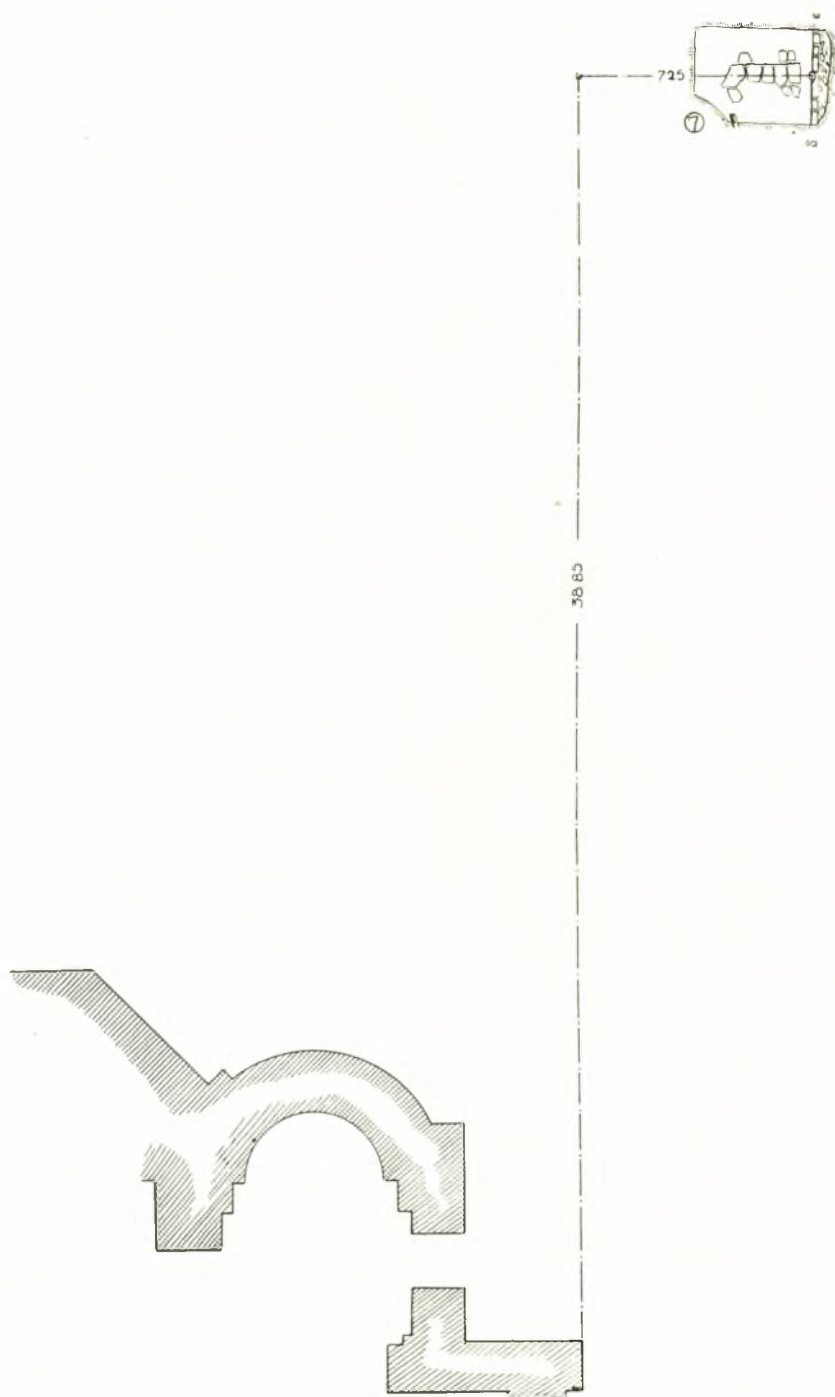
Εἰς. 2. Τομαὶ καὶ κατόψεις διαφόρων σημείων τῆς ἀνασκαφῆς.

Εἰς τὸ βορειότερον τέλος σημεῖον τῆς τάφρου ἀνευρέθη καὶ ἄλλος ἔτι τοίχος (6) (*εἰκ. 1*), πλάτους 1,60 μ. περίπου. Περὶ τῶν τοίχων τούτων ἔχομεν νὰ παρατηρήσωμεν τὰ ἑξῆς :

Οἱ τοῖχοι 6 καὶ 3 (*εἰκ. 1*) εὐρίσκονται εἰς τὴν αὐτὴν ἀκριβῶς θέσιν ἐν σχέσει πρὸς τὸν ναόν, ὃ εἰς πρὸς βορρᾶν, ὃ δ' ἄλλος πρὸς νότον αὐτοῦ, δηλ. εἰς μικρὰν ἀπόστασιν πρὸς τὰ ἔξω τῶν παραθύρων τοῦ διακονικοῦ καὶ τῆς προθέσεως καὶ εἰς τὴν προέκτασιν προεξεχούσης βάσεως (εὐθυνητηρίας τρόπον τινὰ) τῆς κιονοστοιχίας εἰς τὸ ἐσωτερικὸν τοῦ ναοῦ, ἢ προέκτασις δὲ τῆς ἑξωτερικῆς (βορ.) πλευρᾶς τοῦ τοίχου τούτου, συναντᾷ εἰς τὸν νάρθηκα πλευρὰν ὁμοίου τοίχου (βλ. *πικρυνθ. εἰκ. εἰς ΠΑΕ 1936, 111 κ. ἑξ.*)· ὅθεν συνάγεται ὅτι ὑπάρχει εἶδος ἐνισχυτικοῦ κλοιοῦ ὑπὸ τὸ ἔδαφος, ὅστις περιέβαλλεν εἰς τὸ ἐσωτερικὸν τοῦ ναοῦ τοὺς τοίχους, ὅπου οἱ κίονες· χαρακτηριστικὸν πρὸς τούτοις εἶναι ὅτι οἱ ἐνισχυτικοὶ οὗτοι τοῖχοι εἶναι πλατύτεροι (1,60 μ. περίπου) τῶν ἀντιστοιχῶν ἑξωτερικῶν (1,00 μ. περίπου). Τὸ αὐτὸ πάχος, ἢ ἀποδεδειγμένη οἰκοδομικὴ συνοχὴ τοῦ ἑνὸς πρὸς τὴν εὐθυνητηρίαν τοῦ ναοῦ καὶ ἢ ἀρχιτεκτονικὴ σύνδεσις πρὸς τὸν ναὸν πείθουν ἡμᾶς ὅτι πρόκειται περὶ ἀναλημματικῶν τοίχων, οὔτινες χρησιμεύουν πρὸς στερέωσιν τοῦ ναοῦ, δεδομένου ὅτι στηρίζεται οὗτος ἐπὶ χωμάτων, ἅτινα ἐδημιουργήθησαν δ' ἀπὸ προσχώσεων· τὰ δὲ ἐκ προσχώσεων δημιουργούμενα στρώματα ἔχουν βεβαίως ἡλαττωμένην στερεότητα. Ἀπαράδεκτον θεωρῶ τὴν σκέψιν, ἥτις εὐλόγως δύναται νὰ γεννηθῇ ἐνταῦθα, καθ' ἣν ἢ προέκτασις τῶν τοίχων τούτων καὶ πέραν τῆς οἰκοδομῆς θὰ ἐσήμαινεν ὅτι ἀρχικῶς ὑπῆρχε διάφορον σχέδιον ἀνοικοδομήσεως· συνάγω δὲ τοῦτο ἐκ τῆς ἀπολύτου συνοχῆς τῶν τοίχων κατὰ τὴν γωνίαν, ἥτις σχηματίζεται μετὰ τοῦ τοίχου 3 καὶ τῆς καμπύλης τῆς βάσεως τοῦ διακονικοῦ· ἂν τὸ ἀρχικὸν σχέδιον ἦτο διάφορον δὲν θὰ ὑπῆρχεν οἰκοδομικὴ συνοχὴ καὶ εἰς τὴν βάσιν τοῦ ναοῦ.

Οἱ τοῖχοι 4 καὶ 5 (*εἰκ. 1*) δύνανται νὰ θεωρηθῶν ὅτι ἐκτελοῦν ἀνάλογον λειτουργίαν ὥς καὶ οἱ προηγούμενοι, καθ' ὅσον ὁ 5 φαίνεται ὅτι ὑπελογίσθη οὕτως ὥστε νὰ δεχθῇ τὴν ὥθησιν τῶν πλαγίων τοίχων τοῦ βήματος. Τὸ μέγα βάθος, εἰς τὸ ὁποῖον εὐρίσκονται οὗτοι (4,10 καὶ 4,40), δὲν ἐπέτρεψε περισσότεραν ἔρευναν.

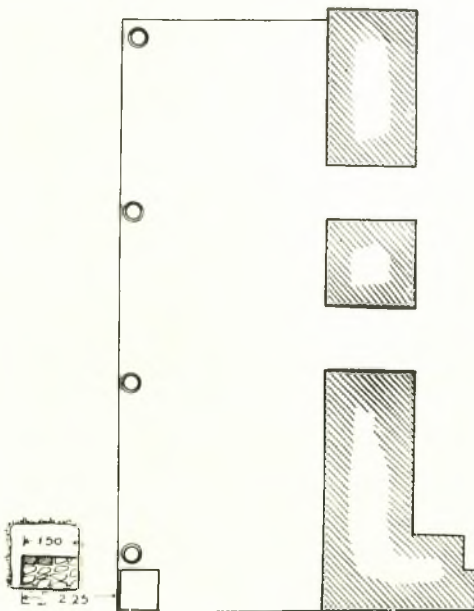
Δὲν δύναται νομίζω νὰ ὑπάρξῃ ἀμφιβολία ὅτι καὶ ὁ 2 εἶχεν ὅμοιον σκοπὸν πρὸς τὸν τῶν προηγούμενων. Οἱ μέχρι τοῦδε μνημονευθέντες τοῖχοι (2-6) εἶναι παρᾶλληλοι καὶ πρὸς ἀλλήλους καὶ πρὸς τὸν ἄξονα τοῦ ναοῦ, τοῦ νοτιωτέρου (1) ὅμως δὲν εὐρέθη ἄλλος τοίχος παρᾶλληλος κατὰ τὴν ἐφετινὴν ἐκσκαφήν, εἶναι δέ, ὥς γνωστόν, ὁ τοίχος οὗτος τελείως ἄσχετος πρὸς τὸν ναὸν οὐδὲ εἶναι παρᾶλληλος πρὸς τὸν ἄξονά του. Ὅθεν φαίνεται πιθανὸν ὅτι οἱ οἰκοδομήσαντες τὸν σημερινὸν ναὸν κατηδάφισαν τὰ ἄλλα μέρη τοῦ κτιρίου τούτου καὶ ἀφῆκαν μόνον τὸ τμήμα τοῦτο ὥς ἐπικου-



Εἰκ. 3. Δοκιμαστικὴ ἐκσκαφὴ εἰς τὸν ἀνατολικὸν περίβολον.

ρικὸν ἀνάλημμα τῶν ὑπολοίπων ἀναλημματικῶν τοίχων. Ὅτι δὲ πρὸς βορρᾶν τοῦ 1 ἐξετείνεται τὸ κτίριον, συνάγεται ἀσφαλῶς ἐκ τῆς διακοσμήσεως, ἣτις εἶναι διακόσμησις ἐσωτερικοῦ. Ὅθεν μὴ δυνάμενος νὰ ἐρευνήσω, πρὸς τὸ παρὸν τοῦλάχιστον, περισσότερα περὶ τοῦ ὅγκου τοῦ κτιρίου, προσεπάθησα νὰ ἀναζητήσω τὸ μήκος, πρὸς τὸν σκοπὸν δὲ τοῦτον ἀνέσκαψα εἰς τὴν προέκτασιν τοῦ τοίχου τούτου καὶ πρὸς ἀνατολὰς καὶ πρὸς δυσμὰς. Καὶ πρὸς ἀνατολὰς μὲν εἰς ἀπόστασιν 27 περίπου μέτρων ἀπὸ τοῦ ἄκρου τοῦ ναοῦ (ὀλίγον πρὸ

τέρματος τοῦ περιβόλου) (7) (εἰκ. 3 καὶ 2) ἠναγκάσθην διὰ νὰ φθάσω εἰς τὴν ὀριζοντίαν προέκτασιν τοῦ τοίχου, νὰ κατέλθω εἰς βάθος 4,75¹, χωρὶς ὅμως νὰ ἀνεύρω τὸν τοῖχον. Κατὰ τὴν ἐκσκαφὴν ἀντελήφθην δύο στρώματα (α, β) (εἰκ. 2), ἅτινα ἐσημάτιζον παλαιὸν δάπεδον, εἰς τὸ ἐν μάλιστα ὑπῆρχε στρώμα μαρμαρίνων πλακῶν δαπέδου. Εἰς τὸ μεγαλύτερον βάθος εὗρέθη ὑδρορροή στρογγύλη διαμέτρου 0,20 μ. περίπου (γ) (εἰκ. 2). Ἐπίσης ἀπεκαλύφθη καὶ ἕτερος τοίχος (δ-ε) (εἰκ. 3) παράλληλος πρὸς τὸν ἄξονα τοῦ ναοῦ, Βυζαντινῶν χρόνων, ὅστις ἴσως ἀπετέλει τμῆμα τοῦ Βυζαντινοῦ περιβόλου.



Εἰκ. 4. Ἡ πρὸς δυσμὰς προέκτασις τοῦ τοίχου τοῦ οἰκοδομήματος τοῦ 4ου αἰῶνος.

ἢ προέκτασις τοῦ τοίχου (1), μήκους 1,50 μ. (εἰκ. 4). Οὕτω τὸ μέχρι σήμερον διαπιστωθὲν μήκος τῆς πλευρᾶς τοῦ οἰκοδομήματος ὑπερβαίνει ἀσφαλῶς τὰ 56 μ., ὥστε πρόκειται προφανῶς περὶ μεγάλου δημοσίου κτιρίου, ἀναγομένου, ὡς ἐλέχθη εἰς τὰ ΠΑΕ 1938, 68, εἰς τὰς ἀρχὰς τοῦ 4ου αἰῶνος. Ἐπὶ τοῦ τελευταίου τούτου δυτικοῦ τμήματος τοῦ τοίχου σφύζεται μάλιστα τοιχογραφία διατηροῦσα ζωηρότατα τὰ χρώματα αὐτῆς (εἰκ. 5). Ἡ τοιχογραφία αὕτη

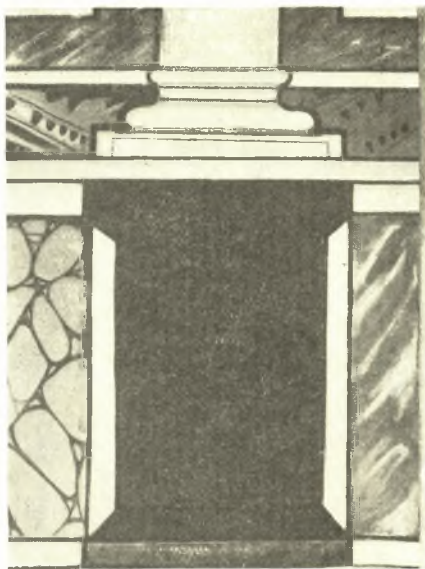
Πρὸς δυσμὰς ὅμως καὶ εἰς ἀπόστασιν μόλις ἐνὸς μέτρου ἀπὸ τοῦ Τουρκικοῦ προστύλου εὗρέθη

¹ Κατὰ τὸ σημεῖον τοῦτο ἡ ἐπίχωσις εἶναι πολὺ μεγαλυτέρα τῆς ἐπιχώσεως τῆς ὑπαρχούσης κατὰ τὸ σημεῖον Α-Β.

παριστᾷ τὸ κατώτερον τμήμα καὶ τὴν βάσιν κιονοστοιχίας κατεσκευασμένης κατὰ τεχνοτροπίαν «ψευδαισθήσεως» (illusion). Τὸ τμήμα τοῦτο τῆς διασωθείσης τοιχογραφίας εἶναι ἑξαιρετικοῦ ἐνδιαφέροντος, διότι δὲν διεσώθησαν παρεμφερεῖς διακοσμήσεις δημοσίων κτιρίων τῆς ἐποχῆς ἐκείνης.

Ἡ ζωγραφικὴ ἀπομίμησις μαρμαρίνων πλακῶν ἐπενδύσεως εἶναι ἐκ τῆς ἀρχαιότητος γνωστὴ (Δήλος), ἐξηκολούθησε δὲ καὶ εἰς τοὺς Βυζαντινοὺς χρόνους (π.χ. ἀναγνωρίζεται εἰς χειρόγραφα τοῦ 11^{ου} αἰῶνος ὡς εἰς τὸν cod. Parisinus ms. gr. 74), δὲν εἶναι ἐπομένως δυνατόν πρὸς τὸ παρὸν νὰ ἐξαχθοῦν ἀκριβέστερα συμπεράσματα περὶ τῆς χρονολογίας καὶ τῆς σημασίας τοῦ οἰκοδομήματος τούτου.

Πρὸς νότον τοῦ τοίχου 3 καὶ εἰς ἀπόστασιν περίπου 4 μέτρων ἀπὸ τοῦ διακονικοῦ εὐρέθη ἄνοιγμα πλάτους μόλις 1,65×0,53 μ. (8) εἰκ. 1 καὶ 2, τὸ ὁποῖον ἔφερε πρὸς τὴν ἀρχὴν ὑπογείου στοᾶς καλυπτομένης διὰ καμάρας ἐξ ὀπιοπλίνθων. Δυστυχῶς ἡ στοὰ ἦτο πλήρης χωμάτων καὶ δὲν ἠδυνήθη νὰ ἐξετάσῃ τὸ ἐσωτερικόν της. Εἰς τὸ ἀνώτατον μόνον σημεῖον ἠδυνήθη νὰ διαπιστώσῃ ὅτι βαίνει κατ' εὐθείαν 3 μ. περίπου καὶ ὅτι πιθανῶς ἐκεῖθεν κατέρχεται βαίνουσα πρὸς τὸ ἀπὸ ἐτῶν ἀποκαλυφθὲν «Ἀγίασμα τοῦ Ἁγ. Ἰωάννου» ὡς νῦν καλεῖται, τὸ ὁποῖον ὅμως ἦτο ἡ ἀρχικὴ τοῦ ναοῦ

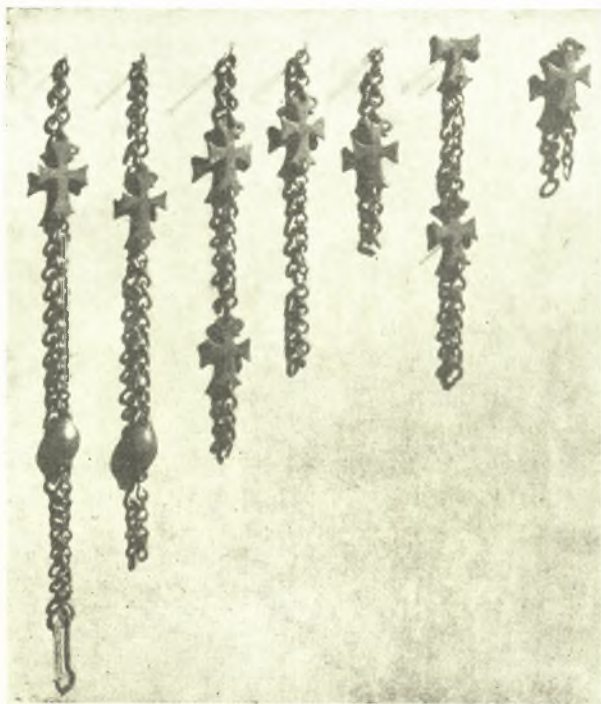


Εἰκ. 5. Τοιχογραφία 4^{ου} αἰῶνος.

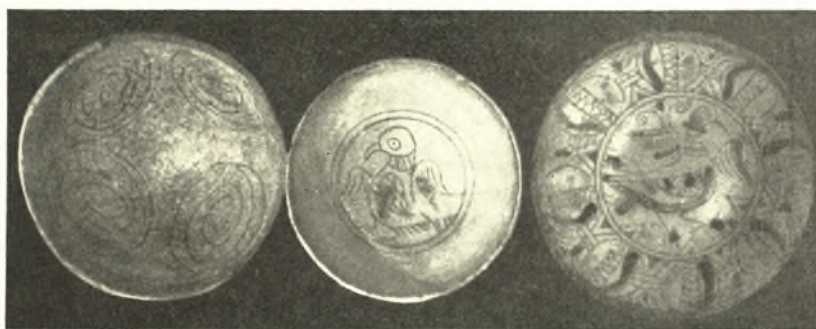
κρύπτη, ἣτις θὰ ἐχρησίμευε καὶ ὡς ἀποθήκη ὕδατος εἰς περίπτωσιν πολιορκίας. Ἡ κρύπτη ἀπεκαλύφθη ὅτε ἐγένοντο αἱ ἀνασκαφαὶ τοῦ Ρωμαϊκοῦ ἑξαγωνικοῦ κτιρίου, ἐφαίνετο δὲ τότε ἡ ἄνοδος πρὸς τὸν ναόν, δηλ. τὸ τελευταῖον τμήμα τῆς περὶ ἧς ὁ λόγος στοᾶς¹, δὲν εἶχεν ὅμως ἐξακριβωθῇ τότε εἰς ποῖον σημεῖον κατέληγεν αὕτη, πρᾶγμα τὸ ὁποῖον ἐφάνη διὰ τῆς παρούσης ἀνασκαφῆς. Προφανῶς διὰ λόγους ἀσφαλείας δὲν ἤρχιζεν ἡ κρύπτη ἐκ τοῦ ἐσωτερικοῦ τοῦ ναοῦ, ἀλλ' ἐκ τοῦ ἑξωτερικοῦ, ἴσως μάλιστα νὰ ἐκαλύπτετο διὰ χώματος ὕψους περίπου 0,60—0,70 μ. πρὸς περισσοτέραν ἀκόμη ἀσφάλειαν. Οἱ ἐκατέρωθεν

¹ Εὐρίσκεται δὲ αὕτη ἀκριβῶς εἰς τὴν προέκτασιν τῆς νῦν ἀποκαλυφθείσης· ἐν τῷ μεταξὺ ὅμως χωρὶς νὰ σχεδιασθῇ προηγουμένως ἐκτίσθη ἡ ἄνοδος εἰς τὸ μέρος τῆς κρύπτης διὰ σκιροπαγοῦς κονιάματος καὶ ἐπομένως δὲν φαίνεται σήμερον.

τῆς στενῆς πλευρᾶς προχείρως φκοδομημένοι λίθοι ἐχρησίμευον προφανῶς



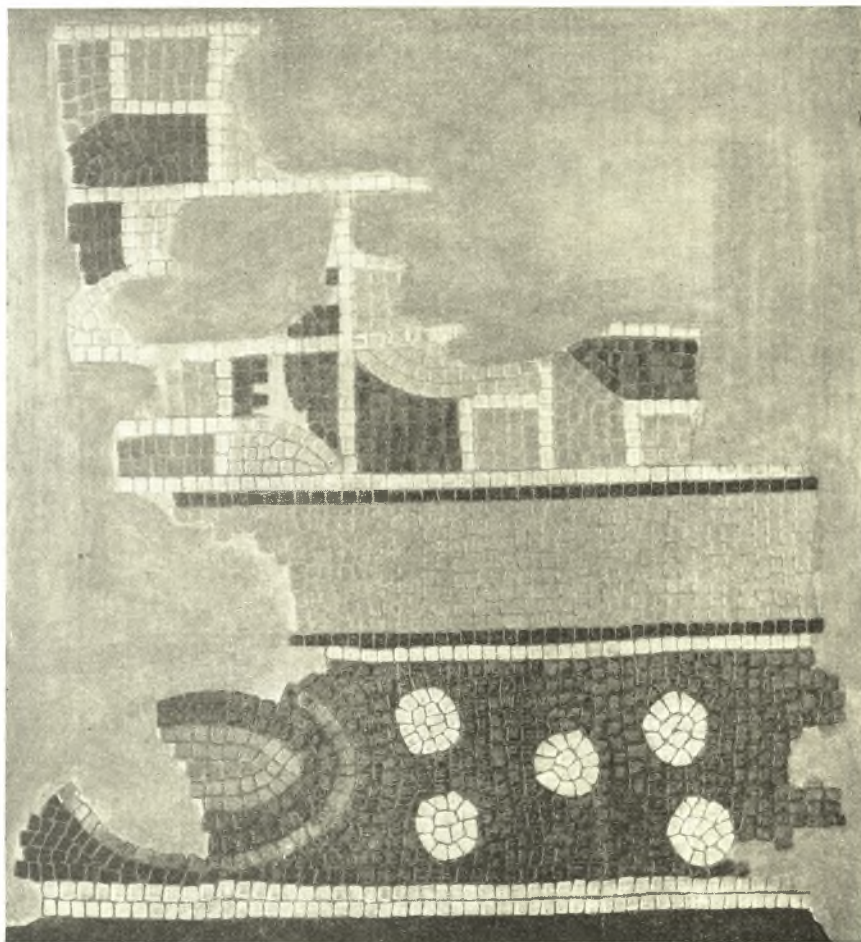
Εἰκ. 6. Χάλκιναι ἀλύσεις πολυκανδήλου.



Εἰκ. 7. Βυζαντινὰ πινάκια.

πρὸς ἰσοπέδωσιν τοῦ χώρου καὶ ἵνα τοποθετηθῇ ἐπικάλυμμα, πιθανῶς, ξύλινον. Θὰ κατήρχοντο δὲ τότε διὰ προχείρου ξυλίνης κλίμακος.

Ἡ τοιχοδομία τῆς καμάρας κατεσκευάσθη οὕτως ὥστε ἐκ τῶν πλαγίων θεωμένη νὰ φαίνεται προιονοειδής· ἡ τεχνικὴ αὕτη εἶναι συνήθης εἰς τὴν ἐποχὴν, καθ' ἣν ἐκτίσθη ὁ ναός δηλ. εἰς τὰς ἀρχὰς τοῦ 8^{ου} αἰῶνος· τὰ παλαιότερα γνωστὰ παράλληλα ἐκ μνημείων, ἅτινα μετὰ βεβαιότητος χρονολογοῦν-



Εἰκ. 8. Τεμάχιον μωσαϊκοῦ εὗρεθὲν κατὰ τὰς ἀνασκαφάς.

ται, ἀνήκουν εἰς τὸ 2^{ον} ἥμισυ τοῦ 7^{ου} αἰῶνος ἕως τὸ 1^{ον} ἥμισυ τοῦ 9^{ου} (Α. Μ. Schneider, Byzanz. Bln. 1936. 13-4). Κατὰ ταῦτα ἡ κρύπτη, τὸ λεγόμενον «Ἀγίασμα τοῦ Ἀγ. Ἰωάννου», εἶναι σύγχρονος πρὸς τὸν ναόν, διαπιστοῦται δὲ οὕτω ἡ ἀμεσος μετὰ τῶν δύο σχέσις.

Κινητά. Εἰς ἀπόστασιν περίπου 6 μ. νοτίως τοῦ τοίχου 6, (*εἰκ. 1*) εὗρέθησαν εἰς βάθος περίπου 1-1,50 μ. ἀλύσεις χαλκιναι, μετὰ σταυρῶν καὶ μεγάλων φῶν, αἵτινες προέρχονται προφανῶς ἐκ πολυκανδήλων. Εὗρέθησαν 8 τεμάχια (*εἰκ. 6*)¹.



Εἰκ. 9 καὶ 10. Θωράκια εὗρισκόμενα εἰς τὸ δάπεδον τοῦ ναοῦ ἤδη εἰς τὸ Μουσεῖον Ἀγ. Γεωργίου Θεσσαλονίκης.

¹ Ἐξ ἀριστ. πρὸς τὰ δεξιὰ ἡ πρώτη ἔχει μῆκος 1, ἡ δευτέρα 0,80, ἡ τρίτη 0,63, ἡ τετάρτη 0,50, ἡ πέμπτη 0,31, ἡ ἕκτη 0,54, (εἰς δύο τεμάχια) καὶ ἡ ἑβδόμη 0,23. Αἱ διαστάσεις σταυρῶν διαφέρουν ἐλάχιστα μεταξύ των εἶναι δὲ αἱ ἑξῆς: 0,12 (-0,14)×0,7, τὸ δὲ πάχος αὐτῶν κυμαίνεται ἀπὸ 0,05 - 0,02 τῶν φῶν δὲ τὸ μῆκος εἶναι περίπου 0,11.

Μὴ γνωρίζοντες οὐδὲν παράλληλον καὶ μὴ δυνάμενοι ἐκ μόνης τῆς μορφῆς τοῦ σταυροῦ νὰ ὀδηγηθῶμεν εἰς τὴν ἀσφαλῆ χρονολόγησιν των, ἀποφεύγομεν οἰονδῆποτε χαρακτηρισμόν, θεωροῦντες μόνον ὅτι ἡ γενικὴ των ὑφὴ προοδίδει παλαιότερους Βυζαντινοὺς χρόνους¹.

Εἰς τὸ αὐτὸ περίπου μέρος εὐρέθησαν καὶ τὰ ἐν εἰκ. 7 πινάκια, ἀκέραια εὐτυχῶς καὶ κοσμούμενα διὰ θεμάτων συνήθων εἰς τὴν Βυζαντινὴν ἀγγειογραφίαν, μετὰ πολλῆς δὲ ἐπιμελείας κατεσκευασμένων.

Εἰς ἀπόστασιν περίπου 4 μέτρων νοτίως τοῦ τοίχου 6 εὐρέθη μικρὸν τεμάχιον τοίχου, τὸ ὁποῖον διετῆρει τμήμα μωσαϊκοῦ διακόσμου (εἰκ. 8). Δυστυχῶς λόγῳ τῆς ἐπὶ πολὺν χρόνον παραμονῆς τοῦ μωσαϊκοῦ ἐντὸς τῆς γῆς κατέστη ἀδύνατον ν' ἀποσπασθῇ τὸ τεμάχιον τοῦτο, διότι μόλις ἐθίγετο ἐθρυμματίζετο τὸ μωσαϊκόν². Καὶ τοῦτο δυστυχῶς δὲν δυνάμεθα νὰ καθορίσωμεν χρονολογικῶς, τοῦτο δὲ μόνον συνάγεται, ὅτι ὑπῆρχε προφανῶς παρὰ τὴν Ἀγ. Σοφίαν κτίσμα κοσμούμενον διὰ μωσαϊκοῦ, τὸ ὁποῖον κατεστράφη. Ἐπίσης καθ' ὅλην τὴν ἀνασκαφὴν, ἀλλ' ἰδίᾳ κατὰ τὸ μέρος τοῦτο, εὐρέθησαν μεμονωμέναι ψηφίδες παντὸς χρώματος. Εὐρέθη ἀκόμη μικρὸν ἐνώτιον (ὀλικοῦ μήκους 0,024 μ.) ἔξ ὀρειχάλκου, ἔχον εἰς τὰ πλάγια ἐγκοπὰς· ὁ ἀπλοῦς οὗτος διάκοσμος δυσκόλως δύναται νὰ καθοδηγήσῃ ἡμᾶς εἰς ἀνεύρεσιν ἀκριβοῦς χρονολογίας. Τέλος εὐρέθησαν 4 νομίσματα διαφόρων χρόνων καὶ εἰς διάφορα σημεῖα, οὕτως ὥστε οὐδὲν σαφὲς δύναται νὰ προσφέρουν διὰ τὴν χρονολογίαν.

Τὰ νομίσματα κατέθεσα εἰς τὸ ἐνταῦθα Νομισματικὸν Μουσεῖον ἡ δὲ κ. Βαρούχα - Χριστοδουλοπούλου, εἶχε τὴν εὐγενῆ καλωσύνην νὰ τὰ καθαρίσῃ καὶ κατατάξῃ ὡς ἀκολούθως:

Ἐποχὴ Ἑλαγαβάλου μέχρι Σεπτ. Σευήρου

1) № 18. Ἐμπρ. ΘΕΣΣΑΛΟΝΙΚΗ Προτομὴ τῆς πόλεως δ.

Ὁπ. ΘΕC Ἐν στεφάνῳ.

CAΛO

NIKE

[ΩΝ]

Gaebler, Die antiken Münzen v. Makedonia Πίναξ XXIII. 29

Λικίνιος 263 - 323

2) № 18. Ἐμπρ. IMPLICI NIVSAYG. Προτομὴ αὐτοῦ δεξ.

Ὁπ. IOVICONSERVATORIAG. Ζεὺς ἐπὶ ἀετοῦ δεξ.

Ἐξεργ. TARL

Cohen σελ. 198 ἀρ. 98

Ὀνώριος 384 - 423

¹ Τμήμα ὁμοίου σταυροῦ εὐρέθη εἰς τὰς ἀνασκαφὰς τῶν Θεσσαλικῶν Θηβῶν ὑπὸ τοῦ καθηγ. κ. Σωτηρίου (βλ. ΑΕ 1929, 106 (εἰκ. 144)), ὅστις θεωρεῖ αὐτὸν τοῦ 5 ἢ 6 αἰῶνος.

² Ὁ κ. Χρ. Λεφάκης ἀπετύπωσε τοῦτο ἐγγερόμως μετὰ πάσης ἀκριβείας ψηφίδα πρὸς ψηφίδα.

3) X 17 DNHONORIVS...

᾽Οπ. [VIRTUS E]XERCITI.

᾽Ο Ὀνώριος ἱστάμενος κατ' ἐνώπιον στεφανοῦται ὑπὸ Νίκης.
Cohen σελ. 186 ἀρ. 56.

4) X 16 Ἐφθαρμένον Βυζαντινόν τῶν χρόνων τῶν Κομνηνῶν.

Θραύσματα Ρωμαϊκῶν καὶ παλαιοχριστιανικῶν λυχνιῶν, δῆσκορύφων ἀμφορέων καὶ ἄλλων δευτερευούσης ὧλως σημασίας ἀγγείων κατέθεσα εἰς τὸ ἐν Θεσσαλονίκῃ Μουσεῖον (᾽Αγ. Γεώργιος).

Ἐπιγραφὰς εὔρον μίαν εἰς τὰ ὑψηλότερα στρώματα τῶν ἀνασκαφῶν:

1)]παν[

]τελε[

Καὶ ἄλλην εἰς τὸ δάπεδον τοῦ ναοῦ.

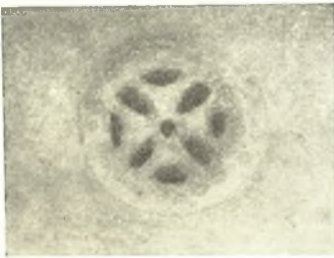
]ήλιος Αἴλιαν[

2)]αδελφῷ καὶ τῷ[

]ηλια Σαβεινάτ[

]ἐκ τῶν ἐκεῖν[

Ἔργασίαι ἐντὸς τοῦ ναοῦ: Ἀπεμάκρυνα τὰ εἰς τὰ πλάγια τῶν κλιτῶν στασίδια, κάτωθεν τῶν ὁποίων εὐρέθησαν τεμάχια θωρακίων γλυπτά, καὶ ἡ ἀνω ἀναφερομένη (ὑπ' ἀριθ. 2) ἐπιγραφὴ πάντα ταῦτα μετέφερα εἰς τὸ ἐκεῖ Μουσεῖον.



Εἰκ. 11. Στόμιον χωνευτηρίου.

Τὰ θωράκια ἦσαν ἐν ὅλῳ 7, ἐκ τούτων δὲ δημοσιεύομεν ἐνταῦθα τὰ χαρακτηριστικώτερα δύο (**εἰκ. 9 καὶ 10**). Τὰ περισσότερα εἶναι λελαξευμένα καὶ εἰς τὰς δύο πλευράς, γνωστῶν μᾶλλον τύπων, ἢ λεπτομερεστέρα μελέτη τῶν ὁποίων θέλει γίνεαι ἐν καιρῷ ἐν συνδυασμῷ καὶ πρὸς τὰ λοιπὰ θωράκια,

ἅτινα εὐρέθησαν ἐκεῖ ὁμοίως εὐρέθη στόμιον χωνευτηρίου (**εἰκ. 11**).

Τέλος εἰς διάφορα μέρη τοῦ γείσου εἰς τὸν γυναικωνίτην, ἀπεμάκρυνα λεπτὸν στρώμα κονιάματος, ἀπεκαλύφθη δὲ ὅτι εἰς ὅλα σχεδὸν τὰ σημεῖα ὑπῆρχε καὶ ἐξωγραφημένος διάκοσμος, δυστυχῶς ὅμως παρ' ὅλην τὴν προσοχὴν ἣτις κατεβλήθη κατὰ τὴν ἀπομάκρυνσιν τοῦ κονιάματος, δὲν ἠδυνήθη ν' ἀποκαταστήσω μετὰ βεβαιότητος τὴν ἀρχικὴν μορφήν. Φαίνεται ὅτι ὑπάρχει κλάδος ἐλισσόμενος, τοῦ ὁποίου διακρίνονται μεμονωμένα φύλλα, εἰς δὲ τὸ ἀνώτερον μέρος διακρίνεται σαφῶς σειρὰ φύων καὶ ἔρυνθρα παρυφή.

ΜΑΡΙΝΟΣ Γ. ΚΑΛΛΙΓΑΣ