

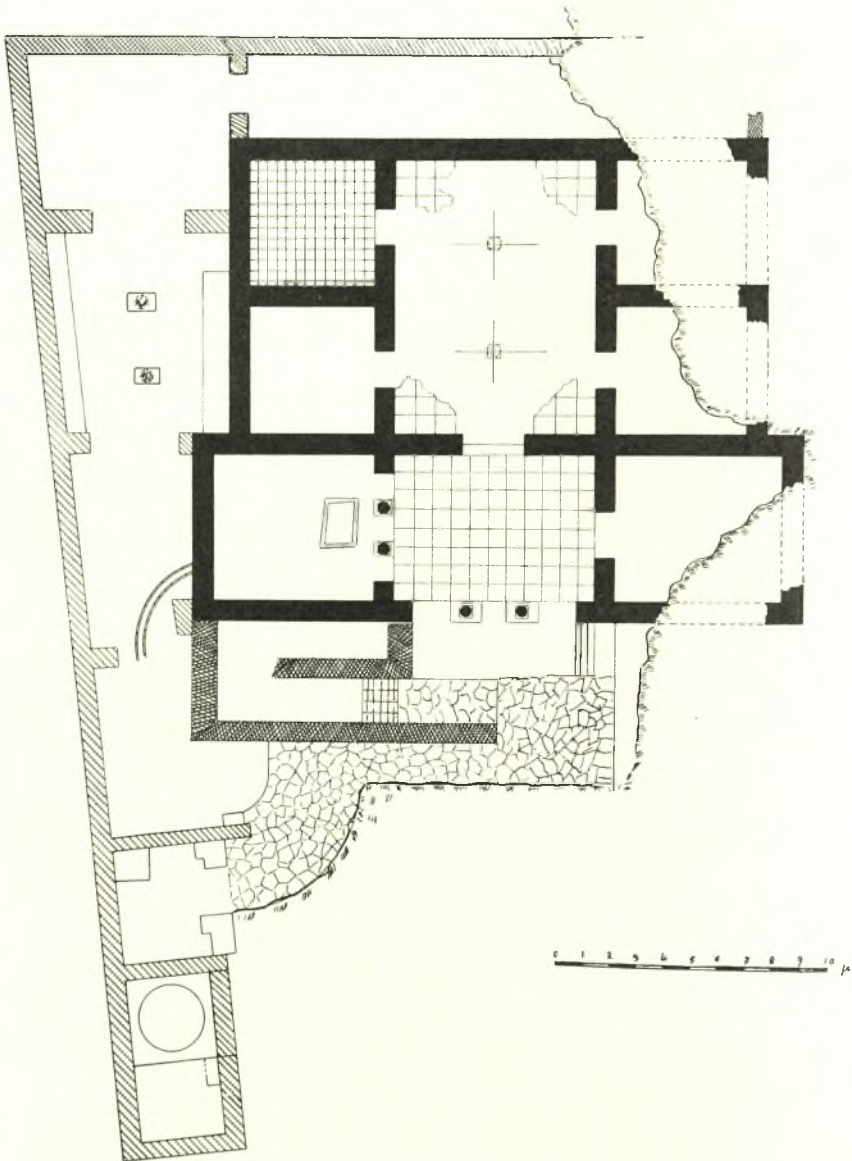
5. ΑΝΑΣΚΑΦΑΙ ΕΝ ΝΕΑΙ ΑΓΧΙΑΛΩ

Κατὰ τὸ ἔτος 1939 προέβην ἀφ' ἑνὸς μὲν εἰς τὴν συστηματικὴν ἔρευναν τοῦ ἀναφανέντος παρὰ τὴν ἀγορὰν τῆς κωμοπόλεως ἀστικοῦ κτίσματος κατὰ τὰς δοκιμαστικὰς ἀνασκαφὰς τοῦ ἔτους 1937 (βλ. ΠΑΕ 1937, σελ. 53 κ.έ.) καὶ ἀφ' ἑτέρου εἰς τὴν ἔρευναν ρωμαϊκοῦ νεκροταφείου ἀνευρεθέντος ἐπὶ λόφου κειμένου ἔξω τῆς δεξιᾶς πλευρᾶς τοῦ τείχους. Ἡ ἔρευνα τούτων ἀπέδωκεν ἱκανοποιητικώτατα εὐρήματα διαφωτίζοντα τὴν ἀστικὴν παλαιοχριστιανικὴν ἀρχιτεκτονικὴν καὶ τὰς συνηθείας τῆς ταφῆς τῶν ἐσχάτων ρωμαϊκῶν χρόνων, ἃς ἠκολούθησε καὶ ὁ χριστιανισμός.

Βοηθὸν μου προσέλαβον ἑφέτος τὸν πτυχιούχον τῆς φιλολογίας Ν. Παπαχατζῆν, ὅστις ἀνιδιοτελῶς καὶ μετὰ περισσῆς προθυμίας μὲ ἐβοήθησε νὰ φέρω εἰς πέρας τὰς συγχρόνως εἰς δύο μέρη κατὰ πολὺ ἀπέχοντα ἀλλήλων ἐνεργηθείσας ἀνασκαφὰς.

Α. ΠΑΛΑΙΟΧΡΙΣΤΙΑΝΙΚΟΝ ΜΕΓΑΡΟΝ. Τὸ ἀνασκαφέν παρὰ τὴν ἀγορὰν τῆς κωμοπόλεως κτίσμα, ἡ ἔρευνα τοῦ ὁποίου ἦτο δυσχερὴς ἔνεκα τῆς μεγάλης ἐπιχωματώσεως τοῦ ἀνασκαπτομένου χώρου (ὑπερβαίνουσης εἰς πλεῖστα σημεῖα τὰ 3 μ.), εἶναι προφανῶς ἀστικὸν οἰκοδόμημα τῶν χριστιανικῶν Θηβῶν τῆς Θεσσαλίας ἐκτισμένον εἰς ἀπόστασιν 100 μ. ἀπὸ τῆς βασιλικῆς Α, εἰς θέσιν ἔνθα ὑποτίθεται ὅτι εὑρίσκετο ἡ Ἄγορὰ τῆς ἀρχαίας πόλεως. Ἄν καὶ δὲν ἐπετεύχθη ἡ ὁλοσχερὴς ἐκκαθάρισις τοῦ κτηρίου καὶ ἰδιαίτατα τοῦ βορείως ἐκτεινομένου χώρου, δύναται ἐν τούτοις νὰ θεωρηθῆ ὡς συντελεσθεῖσα ἡ ἀποκάλυψις τοῦ κυρίου κτίσματος, ὧς διακρίνεται εἰς τὴν παρατιθεμένην κάτοψιν (εἰκ. 1).

Τὸ ἀστικὸν τοῦτο οἰκοδόμημα ἔχει τὴν πρόσοψιν αὐτοῦ πρὸς ἀνατολάς, ὅπου ἐκτείνεται μεγάλη πλακόστρωτος ἀλλή, ἧς ἱκανὸν τμήμα ἀπεκαλύφθη (εἰκ. 3). Ἐξ αὐτῆς εἰσέρχεται τις διὰ τριβήλου ἀνοίγματος σχηματιζομένου διὰ δύο κίονων, ὧν ἀνευρέθησαν κατὰ χώραν αἱ ἰωνικαὶ βάσεις, μεγάλα τμήματα τῶν κυλινδρικών κορυμῶν των καὶ τὰ μεθ' ἠνωμένου ἐπιθήματος μετ' ἀναγλύφων σταυρῶν ἰωνικά κιονόκρανα (βλ. κατωτέρω εἰκ. 6), εἰς εὐρὺ διαμέρισμα (7,45×5,30 μ.) ἐπεστροφένον μὲ κανονικὰς μεγάλας μαρμαρίνας πλάκας, πολλὰ τῶν ὁποίων διασφύζονται (εἰκ. 2). Ἐκατέρωθεν αὐτοῦ εὐρίσκονται εὐρύχωρα ὀρθογώνια δωμάτια (5,90×5,30 μ.), συγκοινωνοῦντα: τὸ μὲν δεξιὸν δι' ἑνὸς ἀνοίγματος, τὸ δὲ ἀριστερὸν δι' ἑτέρου τριβήλου, ὁμοίου πρὸς τὸ τῆς εἰσόδου (εἰκ. 2-3). Εἰς τὸ τελευταῖον τοῦτο διαμέρισμα, ὅπερ λεπτομερῶς περιεγράψαμεν ἐν προηγουμένῃ ἐκθέσει (ΠΑΕ 1937 σ. 53-54), ἀνευρέθη τετράγωνον βᾶθρον περιβαλλόμενον δι' ὄχετοῦ (εἰκ. 2 ἀριστερά). Δυτικῶς τοῦ διαμερίσματος τῆς εἰσόδου ὑπάρχει πλατὺ ἀνοιγμα, ὁδηγοῦν πρὸς μεγάλην



Εἰκ. 1. Κάτοψις τοῦ ἀποκαλυφθέντος ἐν Ν. Ἀγχιάλῳ παλαιοχριστιανικοῦ μεγάρου.

αἴθουσαν (10×7,50 μ.), ὁμοίως πλακόστρωτον, ἔχουσαν κατὰ τὸν ἐξ ἀνατολῶν πρὸς δυσμὰς ἄξονα δύο κίονας, αἱ ἰωνικαὶ βάσεις τῶν ὁποίων εὐρέθησαν κατὰ τὴν ἐκκαθάρισιν τῆς αἰθούσης ἀπεσπασμένοι καὶ εἰς τεμάχια ἔτοποθετήσαμεν αὐτὰς εἰς τὰς θέσεις των ὀδηγούμενοι ἐκ τῶν ἐπὶ τοῦ διαπέδου ἰχνῶν των (*εἰκ. 4* ἀριστερά· πρβ. καὶ *εἰκ. 2*). Ἐκατέρωθεν πάλιν τῆς μεγάλης ταύτης αἰθούσης εὐρέθησαν τέσσαρα, μικρότερα τῶν πρώτων, τετράγωνα δωμάτια (4,60×4,60 μ.) ἀνὰ δύο εἰς ἐκάστην πλευρὰν συγκοινωνοῦντα πρὸς τὴν αἴθουσαν δι' ἐνὸς ἀνοίγματος (*εἰκ. 4*).

Τὸ ὅλον οἰκοδόμημα ἔχει ἀσθηρὰν ἐνότητα, μὲ τὰ μέρη του διατεταγμένα ἀντιστοιχῶς ἑκατέρωθεν ἄξονος βαίνοντος ἐξ ἀνατολῶν πρὸς δυσμὰς (*εἰκ. 1*). Ἡ τοιχοδομία του εἶναι στερεὰ καὶ ἐπιμελεημένη, ἐκτελεσθεῖσα δι' ἀργολιθοδομῆς καὶ σειρῶν πλίνθων, ἔχουσι δὲ οἱ τοῖχοι πάχος 0,80 μ., τὰ δὲ ἀνοίγματα εἶνε κανονικὰ (πάντα 1,30 μ.), πλὴν τοῦ εὐρέος ἀνοίγματος τοῦ ὀδηγοῦντος εἰς τὴν μεγάλην αἴθουσαν καὶ ἔχοντος διαστάσεις 1,70 μ., οὔτινος διατηρεῖται καὶ τὸ κατώφλιον (*εἰκ. 3*).

Ἀριστερὰ τῆς εἰσόδου καὶ πρὸ τοῦ τριβήλου εὐρίσκεται προστεθειμένον κλιμακοστάσιον, διαφέρον κατὰ τὴν τοιχοδομίαν, δηλωτικὸν μεταγενεστέρως προσθήκης ἄνω ὀρόφου (*εἰκ. 3*). Τὸ κλιμακοστάσιον τοῦτο, καλῶς διατηρούμενον, εἶναι ἐπικλινές καὶ ἔχει τὴν ἀρχὴν του εἰς τὴν πλακόστρωτον αὐλὴν (*σχέδιον εἰκ. 1*). Τὴν ὑπαρξιν ἄνω ὀρόφου πιστοποιοῦσι καὶ ἀνευρεθέντες κιονίσκοι διλόβων παραθύρων διαφόρου μεγέθους (ἦτοι παραθύρων τοῦ κάτω καὶ ἄνω ὀρόφου) ἔχοντες ἐπίκρανα κοσμούμενα διὰ σταυρῶν καὶ κωδωνοειδῶν ἀνθυλλίων (*εἰκ. 7*), τεμάχια μικροτέρων κυλινδρικών κίωνων διακρινομένων εἰς τὰς εἰκ. 2-5, θωράκια καὶ ἄλλα. Ὅμοιως δεξιὰ τοῦ τριβήλου ἀνεφάνη χαμηλὴ κλίμαξ ἄγουσα πιθανώτατα εἰς τὸν κήπον τῆς οἰκίας (*εἰκ. 2* δεξιά).

Τὸ οἶκημα τέλος ἦτο ἐξησφαλισμένον δι' ἀσυμμέτρως ἐκτισμένου περιβόλου σχηματίζοντος περὶ τὸ οἰκοδόμημα διαμερίσματα (*εἰκ. 1*· πρβ. καὶ *εἰκ. 2* καὶ *5*). Τοῦ περιβόλου τούτου ἀπεκαλύφθη ὀλόκληρος ἡ βορεία πλευρὰ καὶ μέγα μέρος τῆς δυτικῆς· ἡ βορεία πλευρὰ του ἔχει ἑπτὰ διαμερίσματα, ἦτοι ἔν τετράγωνον κατὰ τὴν ΒΔ γωνίαν, ἔν ὀρθογώνιον μὲ δύο κίονας ἐν τῷ μέσῳ καὶ πεζούλια ἑκατέρωθεν παρὰ τοὺς τοίχους (*εἰκ. 5*), ἕτερον ὀπισθεν τοῦ κλιμακοστασίου, καὶ τρία διαμερίσματα ἀριστερὰ τῆς αὐλῆς ἔχοντα ἐν τῷ μέσῳ κυκλικὸν λιγὸν (πατητήριον) (*εἰκ. 1*). Εἰς τὴν δυτικὴν πλευρὰν τοῦ περιβόλου ἀνεφάνη ἔν μόνον διαμέρισμα, ἔνεκα δὲ τῆς μεγάλης ἐπιχωματώσεως δὲν ἠδυνήθηεν νὰ πιστοποιήσω ἂν καὶ κατὰ τὴν νοτίαν πλευρὰν συνεχίζεται ὁ περιβόλος, ὅπερ θεωρῶ πιθανώτατον, ἐφ' ὅσον ἀνεφάνη δεξιὰ τῆς εἰσόδου ἡ χαμηλὴ κλίμαξ. Ἐλπίζω εἰς προσεχῆ ἔρευναν νὰ δυνθῶ νὰ ἐξετάσω τὸν περιβόλον τοῦ οἰκήματος καὶ νὰ προσδιορίσω τὴν εἴσοδον εἰς



Εἰκ. 2. Γενική ἄποψις τοῦ ἀνευρεθέντος παλαιοχριστιανικοῦ οἰκήματος ἐν Ν. Ἀγχιάλῳ.



Εἰκ. 3. Ἀνατολικὸν τμήμα τοῦ ἀνευρεθέντος ἐν Ν. Ἀγχιάλῳ οἰκήματος (αὐλὴ μετὰ τοῦ κλιμακοστασίου τῆς εἰσόδου).



Εἰκ. 4. Τὰ ἀνευρεθέντα παρὰ τὴν μεγάλην αἴθουσαν διαμερίσματα ἐπεστρωμένα διὰ κανονικῶν πλίνθων.



Εἰκ. 5. Περίβολος τοῦ οἰκήματος διηρημένος εἰς διαμερίσματα.

αὐτόν, ὅστις εἰς οὐδὲν τῶν ἀναφανέντων μερῶν του ἔχει οἰονδήποτε ἀνοιγμα.

Διακόσμησις τῶν μερῶν τοῦ οἰκήματος. Τὸ οἶκημα τοῦτο, οὐτινος ἔχομεν πρὸ ἡμῶν μόνον τὰ θεμέλια τοῦ κάτω ὀρόφου, τὸ κλιμακοστάσιον καὶ τὸν περίβολον, ἦτο πλουσιῶς διακεκοσμημένον, ὡς δεικνύουσι τοῦτο τὰ εὐρήματα τῆς ἀνασκαφῆς. Πλὴν τῶν ἀνωτέρω μνημονευθέντων ἀρχιτεκτονικῶν μελῶν τῶν δύο τριβήλων καὶ τῶν ἀμφικιονίσκων καὶ ἐπικράνων τῶν διλόβων παραθύρων (*εἰκ.* 6·7· πρβ. καὶ *εἰκ.* 2), τὰ δάπεδα ἦσαν ἐπεστρωμένα: τοῦ μὲν διαμερίσματος τῆς εισόδου καὶ τῆς μεγάλης αἰθούσης, ὡς εἶδομεν, διὰ μαρμαρίων πλακῶν τῶν ἀριστερὰ δὲ δωματίων διὰ μεγάλων κανονικῶν πλίνθων (0,50×0,50 μ.) (*εἰκ.* 4 καὶ 5)· τὰ δεξιὰ κείμενα δωμάτια ἦσαν ἐπεστρωμένα διὰ ψηφιδωτῶν δαπέδων, ἅτινα ὅμως ἔχουν ὑποστῆ μεγάλην καταστροφὴν ἕνεκα πυρκαϊᾶς. Ὁλόκληρον φορτίον ἐκ τῶν ἀνευρισκομένων τεμαχίων μεταξὺ τῶν χωμάτων—ἀμόρφων κατὰ τὸ πλεῖστον—μετεφέρομεν διὰ κάρρων εἰς τὸ Μουσεῖον. Τὰ ἀνευρισκόμενα μωσαϊκὰ εἶναι διαφόρου πάχους, ἔξ ὅσῃ συμπεραίνομεν ὅτι πολλὰ ἐκ τούτων προέρχονται καὶ ἐκ τοῦ ἄνω ὀρόφου.

Ὅμοιως ἀνευρέθησαν πολλαὶ πλάκες ὀρθομαρμαρώσεως, ὧν αἱ πλεῖστα μετὰ ραβδώσεων, διακοσμοῦσαι πιθανῶς τὰς εισόδους (*εἰκ.* 10). Τέλος ἀνευρέθησαν δώδεκα γλυπτὰ μεγάλα τεμίχια ὑπερθύρων, περιθυρωμάτων καὶ γείσων (τέσσαρα ἐκ τούτων εἶχον ἀνευρεθῆ εἰς τὰς δοκιμαστικὰς ἀνασκαφὰς τοῦ ἔτους 1937) καὶ τεμάχια ἐκ μαρμαρίων θωρακίων μετὰ γλυπτικῶν διακοσμήσεων. Ἐκ τῶν περιθυρωμάτων καὶ γείσων τὰ πλεῖστα εἶναι εἰλημμένα ἐκ ρωμαϊκῶν κτισμάτων τῶν ἐσχάτων χρόνων, κοσμούμενα εἰς τὴν λοξὴν των πλευρᾶν μὲ δδόντας, βαθέως εἰργασμένον ἰωνικὸν κυμάτιον ἐν μέσῳ ἀστραγάλου καὶ μὲ ἀνθήμια (*εἰκ.* 8· πρβ. καὶ *εἰκ.* 3). Παρ' αὐτὰ ὅμως εὐρέθησαν μικρότερα τεμάχια ἔχοντα τὸν αὐτὸν διάκοσμον ἀλλ' ὅλως ἀβαθῆ καὶ σχηματικόν, προδίδοντα χριστιανικὴν ἐποχὴν (*εἰκ.* 9), ὅπερ ἀποδεικνύει τὴν συνέχισιν τῶν ρωμαϊκῶν προτύπων εἰς χριστιανικοὺς χρόνους. Ἐκ τῶν θωρακίων ἄλλα ἔχουσιν ἀνάγλυφον διάκοσμον (γάστραν μὲ τριφύλλους διακοσμήσεις) καὶ ἄλλα εἶναι ἐπιπεδόγλυφα μὲ ἔλικας ἐκ τῶν συνήθων χριστιανικῶν θωρακίων τῶν περὶ τὸν Ἰουστινιανὸν χρόνων (*εἰκ.* 11). Πάντα τὰνωτέρω προδίδουσι μεγαλοπρεπεῖς πυλῶνας, πλουσίαν διὰ μαρμαρίων πλακῶν ἐπένδυσιν τῶν τοίχων καὶ γλυπτικὸν διὰ θωρακίων διάκοσμον τοῦ ἐσωτερικοῦ τῆς οἰκίας.

Διάταξις τῶν διαμερισμάτων καὶ τύπος τῆς οἰκίας. Ὁ τύπος τῆς ἀνευρεθείσης οἰκίας εἶναι προφανῶς ὁ ἑλληνιστικὸς μὲ ἱκανὰς ὅμως παραλλαγὰς (βλέπε λ.χ. τὸν τύπον οἰκίας ἐν Πριήνῃ ἐν Wiegand-Schrader, Priene, Berlin, 1904, σελ. 288 εἰκ. 302, πρβ. καὶ Pauly - Wissowa, RE. Supplement band VII, σ. 252 κ. ἑ.)· στοιχεῖα τοῦ ρωμαϊκοῦ οἴκου δὲν διακρίνομεν εἰς τὸ ἔξεταζόμενον κτίσμα.

Τὸ διαμέρισμα τῆς εισόδου, ἡ προστάς, ἦτο προφανῶς ἡ καθημερινή



Εἰκ. 6-7. Δείγματα τῶν ἀνευρεθέντων κιονοκράνων τῶν τριβήλων καὶ τῶν ἐπικράνων τῶν διβόλων παραθύρων.



Εἰκ. 8-9. Δείγματα ἐκ τῶν ἀνευρεθέντων ὑπερθύρων καὶ γείσων.



Εἰκ. 10-11. Δείγματα ἐκ τῶν πλακῶν ὀρθομαρμάρωσης καὶ τῶν ἀνευρεθέντων θωρακίων.

διατριβῇ τῶν οἰκούντων, ὅπου ἐγίνετο ἡ ἐστίασις. Κατὰ τὴν ἀνασκαφὴν μάλιστα τοῦ νοτίου τμήματος τοῦ διαμερίσματος τούτου ἀνευρέθη φιάλη ἔξ ἀτρακίου λίθου, ἀσφαλῶς τοποθετημένη ἐν τῷ μέσῳ, ἣτις δύναται νὰ ἐκκληφθῇ καὶ ὡς κρατήρ, ὅπου ἐμιγνύετο οἶνος καὶ ὕδωρ καὶ ἔξ οὗ ἐπλήρουν κατὰ τὴν ἐστίασιν τὰ ποτήρια οἱ συνδαιτυμόνες. Τὴν ἀνευρεθεῖσαν φιάλην ἐτοποθέτησα εἰς τὸ μέσον τοῦ διαμερίσματος, ὅπου τὸ δάπεδον ἐδείκνυε σημεῖα ἀποσπάσεως βάρθρου (*εἰκ. 2*). Ἡ φιάλη αὕτη θὰ ἠδύνατο ἴσως νὰ χρησιμεύσῃ καὶ εἰς τὸν προσδιορισμὸν τῆς χρήσεως τοῦ ἀριστερὰ τῆς εἰσόδου διαμερίσματος, ὅπερ ἠρμήνευσα τῷ 1937 μετὰ τινος ἀμφιβολίας ὡς ἐστίαν. Πιθανῶς τὰ ἑκατέρωθεν τῆς εἰσόδου διαμερίσματα ἀποτελοῦσι τὸν *Οἶκον* ἢ τὸν ἀνδρῶνα. Ἡ συγκοινωνοῦσα μετὰ τοῦ διαμερίσματος τῆς εἰσόδου μεγάλη αἴθουσα δὲν φαίνεται ὕπαιθρος· κλίνω νὰ δεχθῶ ὅτι εἶναι χριστιανικὴ παραλλαγή καὶ ὅτι ἐχρησιμοποιεῖτο ὡς αἴθουσα τῶν τελετῶν. Τὰ ἑκατέρωθεν τῆς αἰθούσης ταύτης δωμάτια ἔχουν βεβαίως τὴν μορφήν γυναικωνίτιδος, νομίζω ὅμως ὅτι καὶ ταῦτα εἶναι χριστιανικὴ παραλλαγή καὶ εἶναι διαμερίσματα πρὸς χρῆσιν τῶν οἰκούντων, ἥτοι συνέχισις τοῦ ἀνδρῶνος. Τὸ πληρετικὸν προσωπικὸν διέμενεν εἰς διαμερίσματα τοῦ περιβόλου, ἅτινα ἀσφαλῶς ἦσαν ἐστεγασμένα, ὡς δεικνύει ἡ διάταξις αὐτῶν, ἦν περιεγράψαμεν ἀνωτέρω καὶ ὅπου ἦσαν καὶ αἱ ἀποθήκαι (ληνὸς κ. ἄ)· ἐφέτος μάλιστα ἀνευρέθη καὶ μέγας πῆλιμος πίθος ὕψ. 1,50 μ. Ὁ ἄνω ὄροφος ἦτο καθ' ἡμᾶς ὁ γυναικωνίτις.

Ὁμοίον περίπου οἶκημα ἀνευρέθη καὶ ὑπὸ τῶν Θρῆψιάδου καὶ Τραυλοῦ ἐν Μεγάροις (ΠΑΕ, 1934, σ. 39 κ. ἑ.) παρερμηνευθὲν ἔνεκα τῆς διασώσεως ἐλαχίστων μερῶν του (ἡ μεγάλη αἴθουσα λ. χ. ἐρμηνεύεται κατὰ τὸν τύπον τοῦ ἐλληνιστικοῦ οἴκου ὡς ὕπαιθρος χώρος, τὸ ὄπισθεν ταύτης διαμέρισμα—ἦτοι τὸ τμήμα τοῦ περιβόλου—ὡς πρόπυλον ἢ συνδεδεμένον μὲ ἄλλο κτίριον, τὸ ὑπάρχον δεξιὰ κλιμακοστάσιον τοῦ ἄνω ὀρόφου δὲν μνημονεύεται κλπ.). Διαφορὰ μετὰ τῶν δύο τούτων κτισμάτων ὑπάρχει ὡς πρὸς τὰ τρίβηλα, τοῦ ἐν Μεγάροις οἰκήματος ἔχοντος ἕν τρίβηλον ὡς εἴσοδον εἰς τὴν μεγάλην αἴθουσαν. Οὕτως ἔχομεν πρὸ ἡμῶν τὸν τύπον τοῦ παλαιοχριστιανικοῦ μεγάρου εἰς ἐλληνικὰς χώρας ὁμοιάζοντος ὁπωσδήποτε μὲ τὸν τύπον τοῦ ἐλληνιστικοῦ οἴκου καὶ οὐχὶ τοῦ ρωμαϊκοῦ, ὃν βλέπομεν ἐν Πομπητῆ καὶ ἄλλαχού, μὲ ἱκανὰς ὅμως, ὡς εἶπομεν, παραλλαγάς.

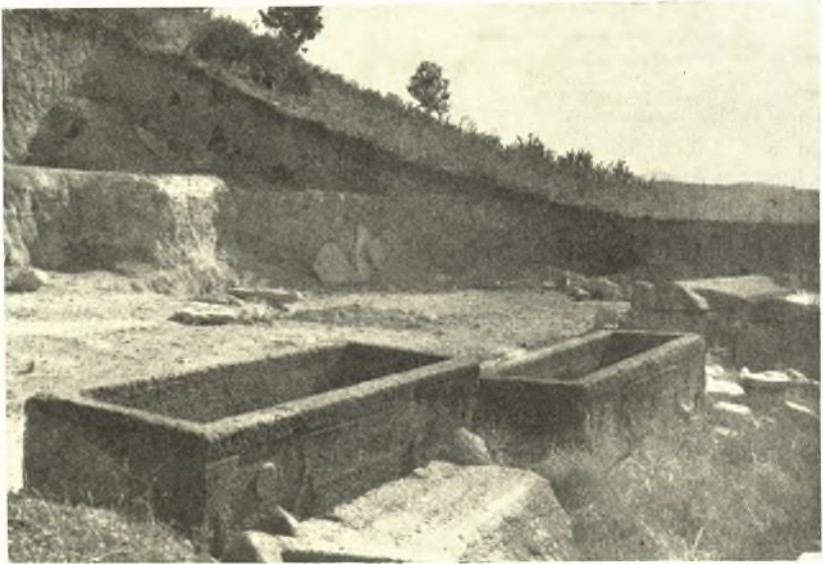
Ὡς πρὸς τὸν προσορισμὸν τοῦ ἀνευρεθέντος μεγάρου δὲν δύναται προφανῶς νὰ δοθῇ ἀσφαλῆς ἐρμηνεία· ἡ γεινίασις αὐτοῦ πρὸς τὴν μεγάλην χριστιανικὴν βασιλικὴν πιθανῶς νὰ συνηγορῇ ὑπὲρ τῆς παραδοχῆς του ὡς ἐπισκοπικοῦ μεγάρου (εἰς παλαιοχριστιανικοὺς χρόνους οἱ ἐπίσκοποι ἦσαν ἔγγαμοι), πιθανῶς ὅμως νὰ πρόκειται καὶ περὶ ἐτέρου κοσμικοῦ μεγάρου, ἐφ' ὅσον χρῆσις διακοσμητικῶν μελῶν ὁμοίων πρὸς τὰ ἐν ἐκκλησιαστικοῖς κτίσμασιν ἦτο συνήθης.

Β. ΡΩΜΑΪΚΟΝ ΝΕΚΡΟΤΑΦΕΙΟΝ. Εἰς λόφον δεξιὰ τῆς ἀκροπόλεως καὶ ἐκτὸς τοῦ τείχους τῆς χριστιανικῆς πόλεως εἶχεν ἀναφανῆ πρὸ πολλοῦ σύμπλεγμα ἐκ πέντε σαρκοφάγων σεσυλημένων καὶ διατεταγμένων εἰς σειρὰς (*εἰκ. 12*). Αἱ σαρκοφάγοι αὗται συνίστανται ἐξ ἔρυθροποῦ τραχύτου λίθου μετὰ γλυφῶν κατὰ τὰ ἄκρα, κοσμουμένων διὰ στρογγύλων ἀσπίδων μετ' ὀμφαλοῦ καὶ λογχοειδῶν μεγάλων φύλλων εἰς τὰς γωνίας.

Ταύτας περιέγραψα εἰς τὸ ἔργον μου περὶ Χριστιανικῶν Θηβῶν τῆς Θεσσαλίας (ΑΕ 1929, σελ. 16 κ. ἐ.), ἐξέλαβον δὲ τότε ὅτι πρόκειται ἴσως περὶ πολυανδρίου, ἰδρυθέντος πρὸς τιμὴν ἡρωϊκῶν προσώπων συνδεομένων μετὰ τῆς ἱστορίας τῆς πόλεως. Ἐπειδὴ πρὸ τῆς μεταβάσεώς μου δι' ἀνασκαφὰς εἶχε παραχωρηθῆ ἡ ἄδεια μεταφορᾶς χωμάτων ἐκ τοῦ παρὰ τὰς σαρκοφάγους μέρους τοῦ λόφου πρὸς ἐπισκευὴν τμήματος τῆς δημοσίας ὁδοῦ Βόλου-Ἀλμυροῦ, ἔλαβον ἐφέτος ἀφορμὴν νὰ ἐρευνήσω ἐπισταμένως τὸν χώρον, καθόσον ἡ ἀφαίρεσις χωμάτων ἐκ τῆς ρίζης τοῦ λόφου ἔφερεν εἰς φῶς ἐκτεταμένον νεκροταφεῖον μὲ ποικιλίαν τάφων (*εἰκ. 12-13* καὶ *15*).

Ἡ ἐξέτασις τῶν τάφων ἀπέδειξεν ὅτι οὗτοι ἦσαν πάντες τάφοι τῶν ἐσχάτων ρωμαϊκῶν χρόνων· ἀξιοσημείωτος εἶναι ἡ διαφορὰ τοῦ ὕψους εἰς τὸ ὅποιον εὐρέθησαν οἱ τάφοι. Αἱ ταφαὶ ἐγένοντο λίαν ἀτάκτως, ἐσωρεύετο δὲ ἐπὶ τῶν τάφων ἄφθονον χῶμα. Ὅταν ἡ ἐπίχωσις τοῦ χαμηλοτέρου ἐπιπέδου συνεπληροῦτο, νέα ὁμὰς τάφων ἐσηματίζετο εἰς ὑψηλότερον σημεῖον τοῦ γηλόφου. Μεταξὺ τῶν μεγάλων λακκοειδῶν τάφων ὑπάρχουσιν, εἰς διάφορα σημεῖα καὶ ὕψη διεσκορπισμένοι, εὐτελεῖς καλυβοειδεῖς τάφοι μὲ κυρτὰς μεγάλας πηλίνας κεραμίδας, σχηματιζούσας ἄνωθεν τοῦ νεκροῦ ψαλλιδιωτὸν ἐπιστέγασμα (*εἰκ. 13*). Τὸ νεκροταφεῖον τοῦτο φαίνεται ὅτι εἶχεν ἐγκαταλειφθῆ ὀλοσχερῶς κατὰ τὴν ἐποχὴν τῆς ἀκμῆς τῆς χριστιανικῆς πόλεως.

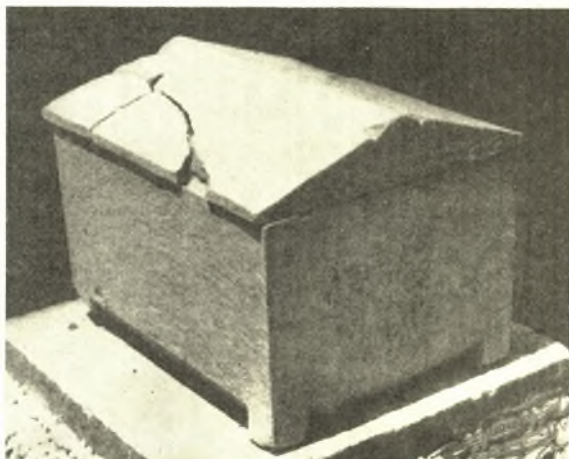
Ἐκ τῶν ἀναφανέντων τάφων ἠρεύνησα μόνον δέκα (ἀσφαλῶς ὅμως ὑπάρχον καὶ ἄλλοι) εἶναι πάντες ὀρθογώνιοι λάκκοι ὕψους περίπου 0,50 μ., πλάτους 0,35—0,65 μ. καὶ μήκους 1,80—2,30 μ., ἀνευρέθη δὲ καὶ μικρὰ μαρμαρίνη θήκη διὰ ταφὴν βρέφους (*εἰκ. 14*). Οἱ τάφοι οὗτοι εἶχον τὰ ἐσωτερικά των τοιχώματα ἐπενδεδυμένα μὲ πλινθόκτιστα τοιχάρια, πλὴν δύο, τῶν ὁποίων ἡ ἐπένδυσις ἐγένετο μὲ λιθίνας πλάκας (*εἰκ. 13* καὶ *15*). Τὸ κάτω μέρος τῶν τάφων ἦτο ἐστρωμένον μὲ μεγάλας πηλίνας πλάκας (0,63×0,50 καὶ πᾶχ. 0,35 μ.) πλὴν ἑνὸς ἐκ τῶν φερόντων τὴν λιθίνην ἐπένδυσιν τῶν τοιχωμάτων, ὅστις ἔφερε καὶ κάτω λιθίνην στρῶσιν. Ἄνωθεν ἦσαν πάντες κεκαλυμμένοι μὲ λιθίνας πλάκας. Ἡ ἐκ πλινθίνων τοιχαρίων ἐπένδυσις εἰς τινὰς τοῦλάχιστον τάφους ἔφερεν ἔσωθεν ἐπίχρισμα ἐκ στρώματος κονιάματος διαφόρου πάχους. Τεμάχια τοῦ κονιάματος τούτου εὐρέθησαν ἐν μέρει εἰς τὴν θέσιν των, ἐν μέρει ὅμως ἐντὸς τῶν τάφων ἀναμειγμένα μετὰ τῶν ὀστέων· τοῦτο, ὡς καὶ τὸ ἄφθονον χῶμα μὲ τὸ ὅποιον ἦσαν πεπληρωμένοι οἱ τάφοι καὶ ἡ μεγάλη



Εἰκ. 12. Ἄποψις τοῦ εἰς λόφον ἔξωθεν τῆ Ν. Ἀγγιάλῳ ἀνευρεθέντος ρωμαϊκοῦ νεκροταφείου μὲ σαρκοφάγους ἐμπροσθεν διατεταγμέναις εἰς σειράς.



Εἰκ. 13. Οἱ εἰς διάφορα σημεῖα καὶ ὕψη τοῦ λόφου ἀνευρεθέντες διεσκορπισμένοι τάφοι.



Εἰκ. 14. Ἄνευρεθεῖσα μικρὰ μαρμαρῖνη θήκη διὰ ταφὴν βρέφους.



Εἰκ. 15. Ἄτεροι τάφοι διεσκορπισμένοι εἰς τὸν αὐτὸν λόφον τῆς Ν. Ἀγχιάλου.

ἄταξία τῶν ὀστέων, μαρτυροῦσιν ὅτι οἱ περισσότεροι τοῦλάχιστον τάφοι εἶχον ἀνοιχθῆ εἰς παλαιότερους χρόνους. Οὗτος εἶναι ἴσως ὁ λόγος διὰ τὸν ὅποιον τάφοι τινὲς εὐρέθησαν ἄνευ κτερισμάτων· εἰς ἄλλους πάλιν τάφους εὐρέθησαν ἄφθονα κτερίσματα, ἅτινα περιγράφομεν κατωτέρω.

Εὐρήματα. Τὰ ἀνευρεθέντα εἰς τοὺς ἐρευνηθέντας τάφους κτερίσματα εἶναι τὰ συνήθη εἰς τοὺς ρωμαϊκούς τάφους ἀνευρισκόμενα μακρόλαιμα ὑάλινα δοχεῖα, πήλινα ἀγγεῖα καὶ λύχνοι. Ὅμοίως εὐρέθησαν τρεῖς λόγγαι, σιλεγγίδες, τέσσαρες ἐπιτύμβιοι ἐπιγραφαὶ καὶ ὀλίγα φύλλα ἐκ χρυσοῦ στεφάνου. Παρέχομεν τὸν κατάλογον τούτων κατωτέρω καὶ τὰς εἰκόνας τῶν πλείστων ἐξ αὐτῶν.

Α'. Τριάκοντα τρία ὑάλινα δοχεῖα, ἦτοι :

1) Δέκα τρία ὑάλινα δοχεῖα μακρόλαιμα ἄωτα (ῦψ. 0,16 μ.) με βάσεις διαφόρου τύπου. Ἡ ὕαλος εἰς τὰ πλεῖστα τούτων εἶναι λευκὴ με ἰριδώσεις· εἰς τρία ἐξ αὐτῶν ἡ ἰριδῶσις εἶναι κυανόχρους. Ἐκ τούτων τὰ τέσσαρα ἔχουσι τὸν λαϊμόν των τετραυσιμένον (*εἰκ. 16*).

2) Τέσσαρα ὑάλινα μακρόλαιμα δοχεῖα ἀρυβαλλοειδῆ με ὕψηλόν λαϊμόν (ῦψ. 0,12 μ.) ἐξ ὧν τὰ τρία με καλυκοειδὲς χεῖλος (*εἰκ. 18*).

3) Ἐνδεκα ὑάλινα λίαν μακρόλαιμα δοχεῖα (ῦψ. 0,22 μ.), ὧν τὰ πλεῖστα ἔχουσι κωνικὴν βάσιν (*εἰκ. 17*).

4) Τρία ὁμοίως μακρόλαιμα δοχεῖα (ῦψ. 0,16 μ.), ὧν τὸ ἓν ἔχει ἀρτόσχημον κοιλίαν (*εἰκ. 25*).

5) Δύο ὑάλινα δοχεῖα, ἐξ ὧν τὸ πρῶτον ἔχει σχῆμα λυχνίας (ῦψ. 0,07), τὸ δ' ἕτερον (ῦψ. 0,16 μ.) εἶναι ἀτρακτοειδὲς (*εἰκ. 26*).

Β'. Δέκα πέντε πήλινα δοχεῖα, ἦτοι :

1) Μία οἰνοχόη μετὰ τριλόβου στομίου ἐκ βαθέος ἐρυθροποῦ πηλοῦ, ῦψ. 0,18 μ. (*εἰκ. 20β*).

2) Ἐτέρα ὁμοία οἰνοχόη λευκὴ, ὕψους 0,10 μ., (*εἰκ. 20α*).

3) Ἀμφορίσκος στενόλαιμος, ὕψους 0,20 μ., (*εἰκ. 19δ*).

4) Τρεῖς οἰνοχόαι, ὕψους 0,16 - 0,12 μ., (*εἰκ. 19α-γ*).

5) Ἐν πινάκιον, διαμ. 0,25 μ., (*εἰκ. 21α*).

6) Ἐξ κιάθια, διαμ. 0,15 - 0,12 μ., (*εἰκ. 21β-ξ*).

7) Δύο δακρυδόχοι, ὕψ. 0,20 - 0,10 μ., (*εἰκ. 20γ-δ*).

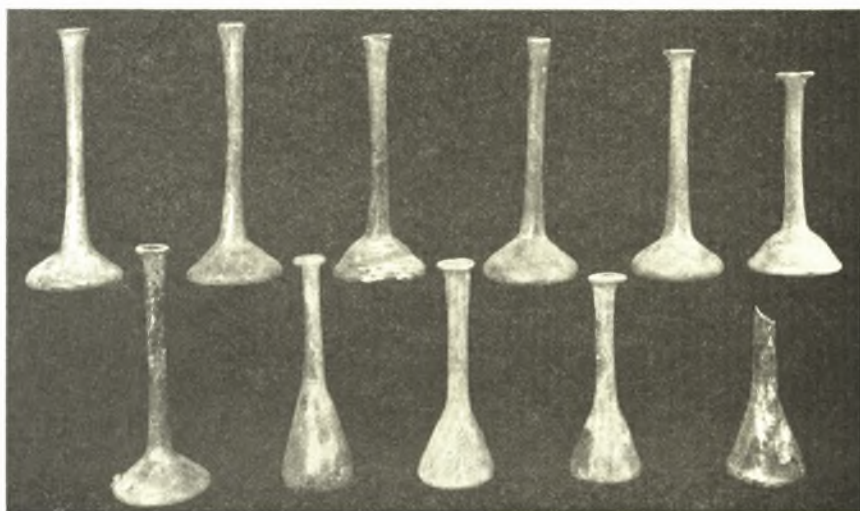
Γ'. Ἐνδεκα λύχνοι πήλινοι, ἦτοι :

1) Τέσσαρες λύχνοι ἄνευ λαβῆς (μῆκ. 0,10 μ.), φέροντες εἰς τὴν ἄνω ἐπιφάνειαν ἀναγλύφους ρόδακας καὶ δύο ταινίας ἀποληγουσῶν εἰς σπειρας (*εἰκ. 24*).

2) Τέσσαρες λύχνοι μετὰ συμπαγοῦς λαβῆς (μῆκ. 0,14 - 0,10 μ.) κοσμούμενοι διὰ στροβίλου, ρόδακος ἢ ταινιῶν ἀπλῶν· ὁ μετὰ στροβίλου λύχνος καταλήγει εἰς διπλὴν ταινίαν μετὰ στιγμῶν (*εἰκ. 23*).



Εἰκ. 16. Ἄνευρεθέντα ὑάλινα μακρόλαιμα ἄνωτα δοχεῖα (Α' ἀρ. 1).



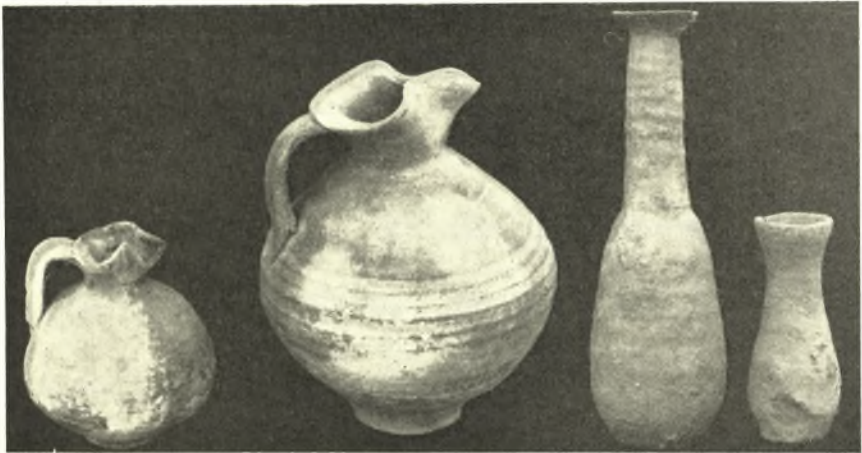
Εἰκ. 17. Ἄνευρεθέντα ὑάλινα δοχεῖα με κωνικὴν βάσιν (Α' ἀρ. 3).



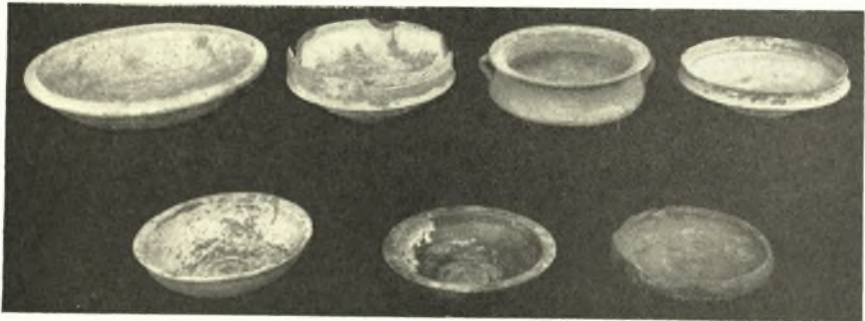
Εἰκ. 18. Ὑάλινα μακρόλαιμα ἀρυβαλλοειδῆ δοχεῖα (Α' ἀρ. 2).



Εἰκ. 19. Τρεῖς οἰνοχόαι καὶ ἀμφορίσκος στενόλαιμος (Β' ἀρ. 4 καὶ 3).



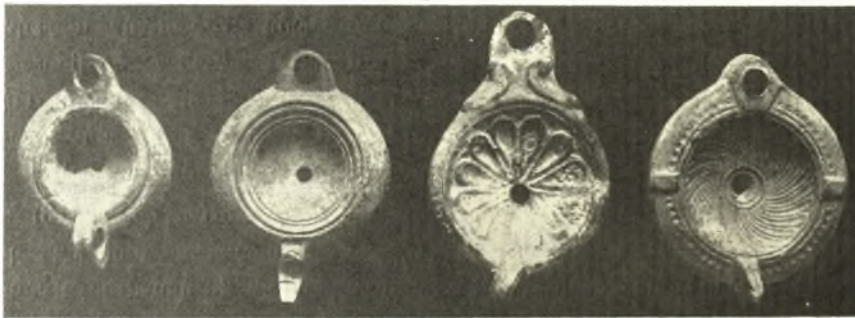
Εἰκ. 20. Δύο οἰνοχόαι μετὰ τριλόβου στομίου καὶ δύο δακρυδόχοι (Β' ἀρ. 1, 2 καὶ 7).



Εἰκ. 21. Πινάκια καὶ κυάθια πήλινα (Β' ἀρ. 5 καὶ 6).



Εἰκ. 22. Δύο λύχνοι μετὰ διατρήτων λαβῶν καὶ εἷς κυκλικὸς ὑψηλός (Γ' 3, 4).



Εἰκ. 23. Τέσσαρες λύχνοι μετὰ συμπαγοῦς λαβῆς (Γ', 2).



Εἰκ. 24. Τέσσαρες λύχνοι ἄνευ λαβῆς (Γ' ἀρ. 1).

3) Δύο λύχνοι μετὰ ἐγχαράκτων κύκλων καὶ διατρήτων λαβῶν μήκ. 0,14 - 0,10 μ., (*εἰκ. 22 α-β*).

4) Εἷς λύχνος κυκλικὸς ὑψηλός, τεθραυσμένος κατὰ τὴν βάσιν, μήκ. 0,10, ἄνευ ἐξέχοντος στομίου διὰ τὴν θρυαλλίδα (*εἰκ. 22 γ*).

Δ'. Λόγχοι καὶ σπλεγγίδες, ἦτοι:

1) Δύο σιδηραῖ λόγχοι καὶ μία ὠσαύτως σιδηρᾶ αἰχμη ἀκοντίου, ὡς δεικνύει ἢ κάτωθεν ὀπή (*εἰκ. 28*).

2) Τρεῖς σπλεγγίδες, ἕξ ὧν ἡ μία χαλκίνη εἰς τεμάχια, δύο σιδηραῖ καὶ τεμάχια ἄλλων σιδηρῶν.

Ε'. Εἰδώλιον (*εἰκ. 27*).

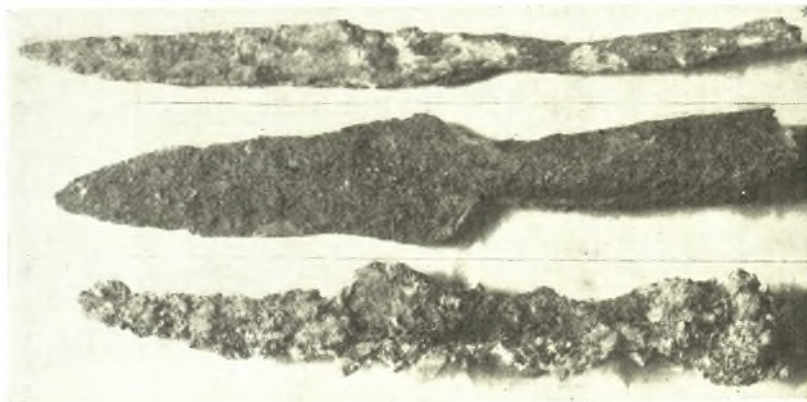
Τέλος ἀνευρέθη εἰδώλιον εἰκονίζον ὑποτυπώδη ἀνθρωπίνην μορφήν, ἐσωτερικῶς κοῖλον μετ' ὀπῆς ὀπισθεν καὶ ἀνοικτὸν κάτωθεν τῆς βάσεως. Ἐσωτερικῶς διακρίνονται πᾶσαι αἱ λεπτομέρειαι τῆς μορφῆς· προβληματικὴ εἶναι ἡ χρῆσις του· (ἂν ἐχρησίμευε δηλονότι ὡς τύπος πρὸς κατασκευὴν εἰδώλιου· οὐδὲν ἐν τούτοις σημεῖον προσαρμογῆς τῶν τεμαχίων διακρίνεται).

Πλὴν τῶν ἀνωτέρω ἀνευρέθησαν διεσκορπισμένα ὀλίγα φύλλα (13) ἐκ χρυσοῦ στεφάνου· εἷς τινὰ τούτων διακρίνονται ἀποτυπωμένοι κλάδοι δάφνης καὶ ὑποτυπώδη πρόσωπα. Ἐκ τῶν εὐρημάτων τούτων θὰ ἠδύνατο νὰ ὑποτεθῆ ὅτι εἰς τὸ ρωμαϊκὸν τοῦτο νεκροταφεῖον ἦσαν τεθαμμένοι καὶ πολεμισταὶ καὶ ἀθληταί.

ΣΤ'. Τέσσαρες ἐπιγραφαὶ τῶν ἐσχάτων ρωμαϊκῶν χρόνων.

Τὴν ἡλικίαν τῶν τάφων προσδιορίζουσι καὶ αἱ ἀνευρεθεῖσαι τέσσαρες ἐπιγραφαί, αἵτινες εἶναι καὶ τὸ σπουδαιότερον τῶν εὐρημάτων.

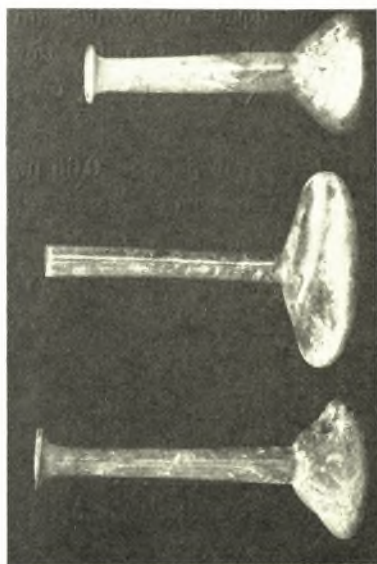
1) Στήλη ἐκ λευκοῦ μαρμάρου, ὕψ. 1,58 μ., πλάτ. 0,55 μ. καὶ πάχ. 0,8 μ. Ἐκ τῶν κάτω μέχρις ὕψους 0,48 μ., ἡ ἐπιφάνεια τραχεῖα ὡς ἐμπεπηγμένη ἴσως εἰς τὸ ἔδαφος. Ἡ στήλη ἀπολήγει ἄνωθεν εἰς τριγωνικὸν ἀέτωμα με ἀνθεμωτὰ ἄκρωτήρια ἕξ ὧν τὸ ἀριστερὰ τεθραυσμένον. Κάτωθεν τοῦ ἀετώματος λεῖος ᾠρος, ὕψους 0,65 μ., ὅπου ὑπῆρχεν ἴσως γραπτὴ παράστασις. Λεπτομέρειαι τοῦ ἀετώματος καὶ τοῦ λοιποῦ θριγκοῦ, ὡς καὶ τῶν ἀνθεμωτῶν ἀκρωτηρίων, ἐδηλοῦντο ἴσως διὰ χρώματος, διότι οὐδὲν χάραγμα παρατηρεῖται ἐπὶ τοῦ λίθου.



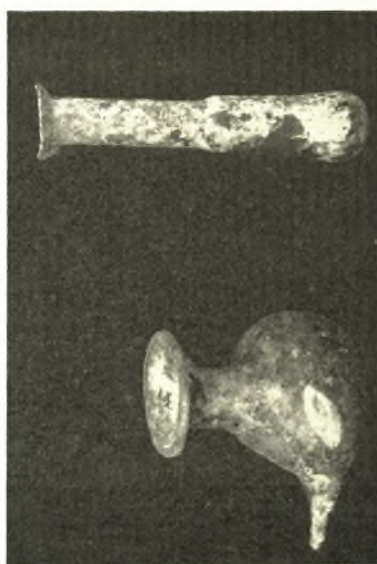
Εικ. 28. Άνευρεθεισαι λόγγαι.



Εικ. 27. Πήλινον ειδώλιον (Ε').



Εικ. 25. Μακρόσχημα ύάλινα με άρτόσχημον κοιλίαν (Α' άφ. 4).



Εικ. 26. Υάλινον δοχεϊον εις σχήμα λυχνίας και έτερον άτρακτοειδες (Α' άφ. 5).

Κάτωθεν τοῦ χώρου τούτου ἡ ἐπιγραφή τῶν ὑστέρων ρωμαϊκῶν χρόνων.
 Ὑψ. γραμμάτων 0,03 μ. (εἰκ. 30).

Εὐφημία Εὐτύχο
 υ ἀπελευθέρω
 ἦρος χρηστέ
 χαῖρε.

Ἡ λέξις ἦρος εἶναι γεγραμμένη διὰ τοῦ ο ἀντὶ τοῦ ω. Γίνεται χρῆσις τοῦ ἀρσενικοῦ ἦρος ἀντὶ τοῦ θηλυκοῦ ἠρώισσα ἄλλων ἐπιγραφῶν. Ἐπίσης χρηστέ ἀντὶ τοῦ θηλυκοῦ χρηστή.

2) Στήλη ἐκ λευκοῦ μαρμάρου, ἄνωθεν ἐλλειπῆς καὶ κάτωθεν ἀπολήγουσα εἰς ἐξοχὴν γομφουμένην ἄλλοτε ἐπὶ βάθρου ὕψ. 0,45, πλάτ. 0,40 μ. καὶ πᾶχ. 0,11 μ. Ἐπιγραφή τῶν ὑστέρων ρωμαϊκῶν χρόνων. Ὑψ. γραμμάτων 0,045 μ. (εἰκ. 31).

— — — στή]
 λην ἀνέ[θηκεν
 Ἐρμιόνη δῶ-
 ρον ἐ<τ>πὶ θεοῖς
 ἀνδρὶ καὶ πατρὶ
 χαριζομένη.

Ἡ στήλη ἦτο ἴσως ἐστημένη ἐπὶ τοῦ κοινοῦ τάφου τοῦ πατρὸς καὶ τοῦ συζύγου τῆς Ἐρμιόνης πρὸς τιμὴν τῶν θεῶν, εἰς τὴν ἔξουσίαν τῶν ὁποίων εὐρίσκονται οἱ δύο νεκροί. Τὸ τ τῆς λέξεως ἐ<τ>πὶ ἐχαράχθη ἴσως ἐκ παραδρομῆς.

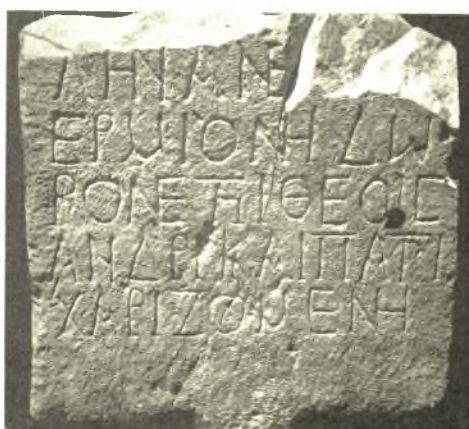
3) Στήλη ἐκ λευκοῦ μαρμάρου ὕψ. 0,48 μ. (μετὰ τοῦ βάθρου 0,66 μ., πλάτ. 0,33 μ., πᾶχ. 0,09 μ.). Φέρει ἄνωθεν ἀνάγλυφον τριγωνικὸν ἀέτωμα καὶ ἀπολήγει εἰς τὸ μέσον κάτωθεν εἰς ἀπόφυσιν γομφουμένην ἐπὶ τοῦ εὐθεθέντος τετραγώνου λιθίνου βάθρου, (περίπου 0,38×0,38 μ., πᾶχ. 0,17 μ. ὕψ. γραμμάτων 0,023 μ.—τοῦ Τ ὕψ. 0,03 μ., (εἰκ. 32).

Ἐρμέρωσ ἦρωσ
 χρηστέ χαῖρε.

4) Στήλη λιθίνη ὕψ. 1,54 μ. καὶ πλάτ. 0,56 μ. στενωμένη πρὸς τὰ ἐπάνω καὶ ἔχουσα πᾶχ. 0,12 μ. Ἀπολήγει ἄνω εἰς τριγωνικὸν ἀέτωμα μετ' ἀνθεματώων



Εἰκ. 29. Ἐπιγραφαὶ Αὔλου Ἰουνίου Ρούφου. Εἰκ. 30. Ἐπιγραφή Εὐφημίας ἀπελευθέρως.



Εἰκ. 31. Ἐπιγραφή Ἐρμιόνης.



Εἰκ. 32. Ἐπιγραφή Ἐρμέρωτος.

ἀκρωτηρίων καὶ κάτω εἰς γόμφον ὅμοιον πρὸς τὸν τῶν ὑπ' ἀριθ. 2 καὶ 3 στηλῶν. Κάτωθεν τοῦ ἀετώματος σχηματίζεται ἐπιστύλιον, ὑπ' αὐτὸ δέ, μεταξὺ παραστάδων, ὑποβασταζουσῶν τὸ ἐπιστύλιον, ἀφήνεται χῶρος λεῖος 0,55×44 μ., ὅπου θὰ ὑπῆρχε πιθανῶς γραπτὴ παράστασις. Κάτωθεν τοῦ χώρου τούτου ἕμμετρος ἐπιγραφή ἐξ ὀκτὼ στίχων καὶ ὑπ' αὐτὴν ἀνάγλυφος Ἑρμῆς. Ἐπὶ τοῦ ἐπιστυλίου ἢ ἐπιγραφή λίαν ἐφθαρμένη καὶ δυσανάγνωστος (*εἰκ. 24*).

Αὐλὸς Ἰούνιος Ροῦφος ἤρως χαῖρε

Ἄουτα μύστα χαῖρε

(Κάτωθεν τοῦ λείου χώρου).

Ἄνδρῶν ΣΤΟΣΔΙΕΑ . . . Ροῦφος

ΚΛΥΘΙΝΑΙ (;) ἔπ' ἀρετὴν θαύμασον ἀκροτάτην

ΟΠ ΝΗΣ διεδέξατο ΚΑΙΜΕΤΑΘΗ ΗΡ - -

. . . ΤΟ μισθὸν ἔπ' εὐσεβίῃ τοῦτον ἐκαρπίσατο

κοι(;)νὸν ἀνθρώποις ἀρέσας τὸ πρὶν ὧς στρατιώτης

— —Μ . . ἀθανάτων λύτρα λαβὼν ὅσια

— —ΧΑ ἢ μοῖρα βίου τέλος εὖρατο κοινόν.

Κού]φη σοι φθιμένων ἦδε γένοιτο κόνις.

Πρόκειται περὶ ἐλεγίου, ἧτοι ἐναλλάσσονται ἀνὰ εἰς ἑξάμετρος καὶ εἰς πεντάμετρος. Τὸ ἐπίγραμμα ἐγκωμιάζει τὸν Αὐλὸν Ἰούνιον Ροῦφον διὰ τὴν ἀνδρείαν του, διὰ τὴν ὁποίαν ἔχαιρε γενικῆς ἐκτιμήσεως (κοινὸν ἀρέσας ἀνθρώποις) καὶ διὰ τὴν εὐσεβείαν, διὰ τὴν ὁποίαν τὸν ἀντήμειψαν οἱ ἀθάνατοι (παρ' ἀθανάτων λύτρα λαβὼν ὅσια).

Γ. Α. ΣΩΤΗΡΙΟΥ