

## ΕΚΘΕΣΕΙΣ

### ΠΕΡΙ ΤΩΝ ΕΡΓΑΣΙΩΝ ΤΗΣ ΑΡΧΑΙΟΛΟΓΙΚΗΣ ΕΤΑΙΡΕΙΑΣ ΚΑΤΑ ΤΟ ΕΤΟΣ 1939

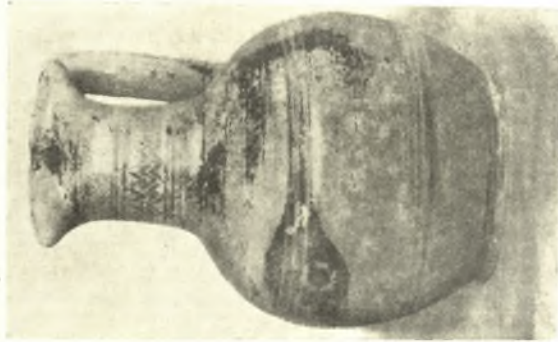
#### 1. ΑΝΑΣΚΑΦΗ ΜΑΡΑΘΩΝΟΣ

Ἡ ἀνασκαφή τοῦ Μαραθῶνος κατὰ τὸ 1939 εἶναι ἐξακολούθησις προηγηθείσης ἐργασίας εἰς τὰ δύο νεκροταφεῖα, γεωμετρικῶν καὶ κλασικῶν χρόνων, ἐντὸς τοῦ πεδίου τοῦ Μαραθῶνος, κάτωθεν τῆς ἠρειπωμένης μονῆς τοῦ Βρανᾶ καὶ εἰς ἀπόστασιν δύο περίπου χιλιομέτρων, πρὸς δυσμὰς τῆς ἄμαξιτῆς ὁδοῦ, κατὰ τὸ 36<sup>ον</sup> χιλιόμετρον. (Ἴδε ΠΑΕ 1934, 29. — 1935, 84. — Νέα Ἑστία 1935 τεῦχος 197. — «Ἡ Τετράπολις τοῦ Μαραθῶνος καὶ τὸ Ἡράκλειον τοῦ Ἡροδότου» ὑπὸ Γ. Σωτηριάδου ἐν Ἐπιστημονικῇ Ἐπετηρίδι τῆς Φιλοσοφικῆς Σχολῆς τοῦ Πανεπιστημίου Θεσσαλονίκης ἔτος Α'. — Α. Α. 1934, 148. — Πρακτ. Ἀκ. Ἀθ. 9, 1934, σελ. 261). Ἀμφότερα τὰ νεκροταφεῖα κεῖνται πλησίον τοῦ μυκηναϊκοῦ τάφου, μεταξὺ αὐτοῦ καὶ τοῦ Ἡρακλείου.

Τὸ τμήμα τοῦτο τοῦ Μαραθωνικοῦ πεδίου περιβάλλεται ἀπὸ τὰς ὑπαρξείας τῆς Πεντέλης καὶ κατέρχεται πρὸς τὴν θάλασσαν. Οἱ ὑπερχειλίζοντες χεῖμαρροι, πρὸ παντὸς τὸ ρεῦμα τῆς Ραπεντόζας ὅπερ κατέρχεται ὀρμητικῶς ἀπὸ τὸν Διόνυσον, ἐξαπλοῦνται ἐφ' ὀλοκλήρου τῆς πεδιάδος καὶ παρασύρουσι χώματα, ἄμμοι καὶ χάλικας. Ὡς ἐκ τούτου τάφοι τινὲς εὐρέθησαν ἀμέσως ὑπὸ τὴν ἐπιφάνειαν τοῦ ἐδάφους, γυμνωθέντες ἀπὸ τὰ συγκαλύπτοντα αὐτοὺς χώματα. Ἐσωτερικῶς οἱ τάφοι ἔχουσι ὑποστῆ διαβρωσιν καὶ εὐρέθησαν πλήρεις χωμάτων καὶ χαλίκων. Ἐνεκα τούτου ἐλάχιστα μόνον ὄσα διετηρήθησαν καὶ ταῦτα σαθρά, διὸ καὶ ἐκονιοποιῶντο ἀμέσως.

Τὸ πρὸς ἀνατολὰς κείμενον νεκροταφεῖον — τὸ πλησιέστερον δηλαδὴ πρὸς τὸν μυκηναϊκὸν τάφον — περιλαμβάνει τάφους γεωμετρικῶν χρόνων.

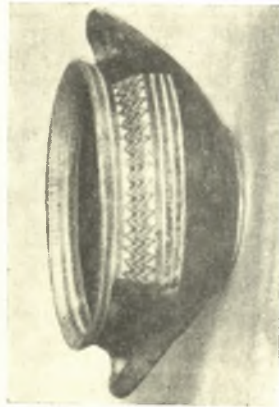
Εἰς τοὺς προηγουμένως ἀποκαλυφθέντας δέκα πέντε τάφους προσετέθησαν ἐφέτος ἕτεροι ἑννέα. Εἶναι συγκεντρωμένοι, ὁ εἰς πλησίον τοῦ ἄλλου καὶ σχηματίζουν δύο σχετικῶς στενὰς λωρίδας μὲ κατεύθυνσιν ἀπὸ ἀνατολῶν πρὸς δυσμὰς. Οἱ τάφοι, πλὴν ἑνὸς μόνου, εἶναι ἐπίσης ἐστραμμένοι πρὸς δυσμὰς. Δὲν ἔχουσι διαταράξει ὁ εἰς τὸν ἄλλον, οὔτε εὐρέθη τάφος ὑπερκείμενος ἄλλου, ὅπως παρετηρήθη εἰς ἄλλας γεωμετρικὰς νεκροπόλεις λ. χ. εἰς τὴν Ἐλευσίνα καὶ εἰς τὸν Κεραμεικόν. Ἐκ τούτου συνάγομεν ὅτι ἡ χρῆσις



δ



β



γ



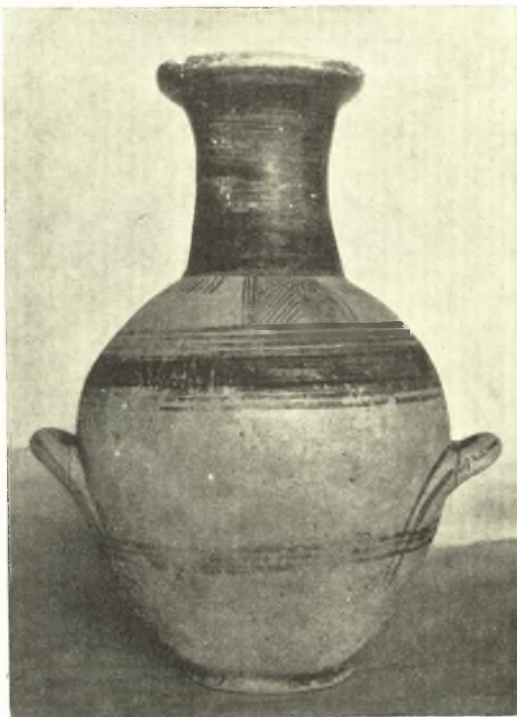
α

Εικ. 1. Τύπου Ι.

τοῦ νεκροταφείου ἦτο συνεχῆς καὶ δὲν παρετάθη ἐπὶ πολὺν χρόνον ὥστε νὰ λησμονηθοῦν οἱ παλαιότεροι ἔνταφιασμοί. Αἱ δύο λωρίδες, τὰς ὁποίας σχηματίζουν οἱ τάφοι, δὲν ἀνταποκρίνονται πρὸς χρονολογικὰς ὁμάδας.

Οἱ ἕξ τάφοι περιεῖχον νεκροὺς ἀκαύστους. Τέσσαρες ἕξ αὐτῶν ἦσαν ἀπλαῖ τάφοι ἀνοιχθεῖσαι ἐντὸς τοῦ χώματος, κεκαλυμμένοι κατόπιν διὰ μεγάλων ἀκανονίστων πλακῶν ἐκ σχιστολίθου. Ἔχουσι σχῆμα ὀρθογωνικόν, πλὴν ἑνός, ὅστις εἶναι μᾶλλον τετράγωνος. Ἔτεροι δύο τάφοι, ἐπίσης ἀκαύστων νεκρῶν, σχηματίζονται ἐκ μεγάλων πλακῶν σχιστολίθου, αἵτινες ἀποτελοῦσι τρόπον τινὰ λάρνακα μετὰ καλύμματος, ἀλλ' ἄνευ πυθμένος.

Τὰ ἐν αὐτοῖς ὀστᾶ ἦσαν, ὡς εἴρηται, ἐλάχιστα καὶ πολὺ κατεστραμμένα. Δὲν ἦτο ἐπομένως δυνατὸν νὰ γίνῃ ἐπ' αὐτῶν οὐδεμία παρατήρησις. Ἐν τούτοις δύναταί τις νὰ συναγάγῃ ὅτι οἱ νεκροὶ ἔκειντο κατὰ κανόνα ὕπτιοι. Εἰς μόνον, τοῦ ὁποίου ὑπολείμματα τοῦ κρανίου εὐρέθησαν εἰς σημεῖον ὑψηλότερον τοῦ λοιποῦ σώματος, φαίνεται ὅτι ἦτο κάπως συνεσταλμένος. Ὅπου ἡ διατήρησις τῶν ὀστῶν μᾶς ἐπέτρεψε νὰ

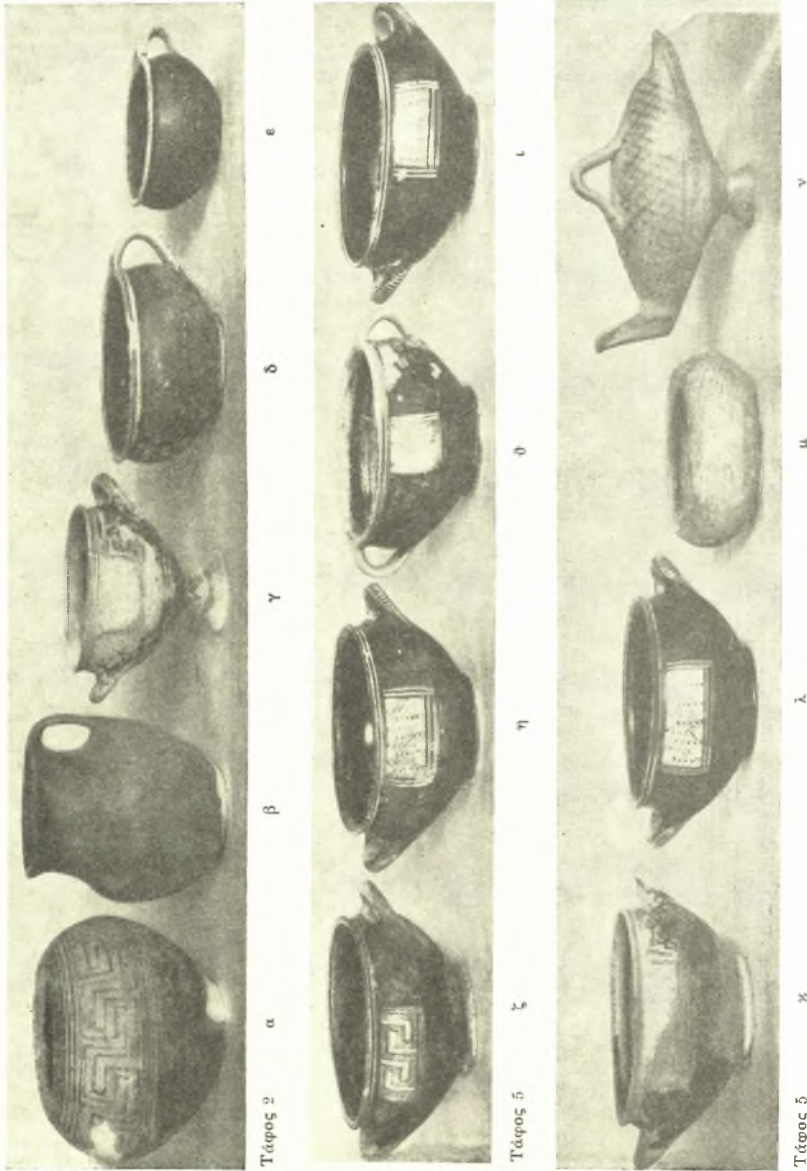


Εἰκ. 2. Τάφος 2.

κάμωμεν τοιαύτην παρατήρησιν ἐβεβαιώθημεν ὅτι οἱ νεκροὶ ἦσαν ἐστραμμένοι πρὸς δυσμάς, εἶχον δηλαδὴ τὴν κεφαλὴν εἰς τὸ ἀνατολικὸν μέρος τοῦ τάφου. Τὰ κτερίσματα ἦσαν συνήθως εἰς τὸ δυτικὸν ἄκρον.

Οἱ ἕτεροι τρεῖς τάφοι περιεῖχον ὀστᾶ νεκρῶν κεκαυμένων ἐντὸς ὀστεοδόχων ἀγγείων. Καὶ οὗτοι σχηματίζονται ἐκ πλακῶν σχιστολίθου, εἰς σχῆμα περίπου τετράγωνον μετὰ καλύμματος, ὑψηλῶν πλευρῶν, ἀλλ' ἄνευ πυθμένος. Εἶναι κυρίως εἰπεῖν λάρνακες, ἐντὸς τῶν ὁποίων ἐνεκλείοντο τὰ ὀστεοδόχα ἀγγεῖα καὶ τὰ κτερίσματα τῶν νεκρῶν.

Τὰ ὀστεοδόχα ἀγγεῖα ἦσαν ὀρθὰ εἰς μίαν γωνίαν τοῦ τάφου, τὸ δὲ κάτω



λ. μ. ν.  
 Εἰκ. 3. Τάφων 2 καὶ 5.

μέρος αὐτῶν κεχωσμένον ἐντὸς τῆς γῆς. Πέριξ αὐτῶν ἦσαν συγκεντρωμένα τὰ λοιπὰ ἀγγεῖα, σωρηδὸν τοποθετημένα οὕτως ὥστε νὰ φθάνουσι κάποτε μέχρι τοῦ λαιμοῦ τοῦ μεγάλου ὀστεοδόχου ἀγγείου. Εἶχεν ἐπομένως ριφθῆ ἡ γῶμα ἐντὸς τοῦ τάφου, κατὰ τὴν ταφήν, τὸ ὅποιον ἐχρησίμευεν εἰς τὸ νὰ συγκρατῆ τὸ ὀστεοδόχον ἀγγεῖον καὶ πέριξ αὐτοῦ τὰ μικρότερα κτερίσματα. Οὕτω καὶ τάφοι τινὲς τοῦ Κεραμικοῦ (Arch. Anz. 1935, 287) εἶχον πληρωθῆ διὰ χωμάτων μέχρις ὀλίγων ἑκατοστῶν ἀπὸ τῆς ἐπιφανείας. Ἄλλ' οἱ τάφοι τοῦ Μαραθῶνος δὲν περιεῖχον ὅπως ἐκεῖνοι ἕχνη τῆς πυρᾶς ἐντὸς τῆς ὁποίας εἶχεν ἀναλωθῆ ὁ νεκρός. Μόνον τὰ ὀστᾶ τοῦ καέντος νεκροῦ — μεταξὺ τῶν ὁποίων καὶ ὀλίγοι ἄνθρακες—εἶχον περισυλλεγῆ καὶ τοποθετηθῆ ἐντὸς τοῦ ὀστεοδόχου ἀγγείου. Οἱ νεκροὶ εἶχον ἐπομένως κατ' ἄλλαχού, δὲν εὐρήκαμεν ὅμως πυρᾶς ἐντὸς τῆς γεωμετρικῆς περιοχῆς.

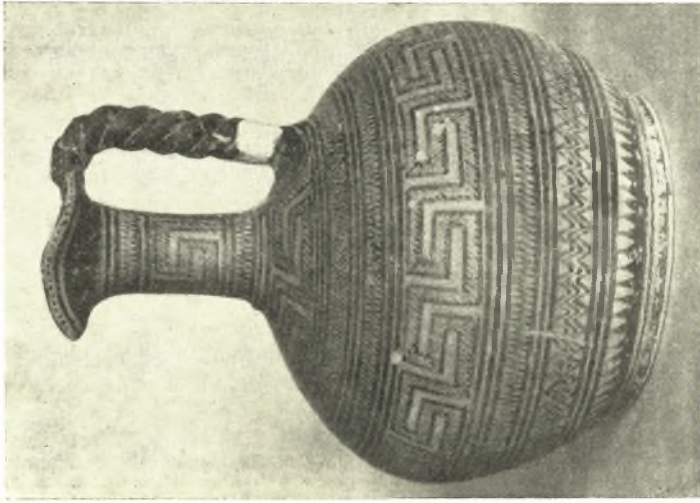
Οἱ τρεῖς οὗτοι τάφοι εἶναι ἀρχαιότεροι ἐκείνων, οἵτινες περιεῖχον νεκροὺς ἀκαύστους. Τοῦτο συνάγομεν ἐκ τῶν ἐν αὐτοῖς κτερισμάτων, γεωμετρικῶν ἀγγείων μὲ ἀσθηρὸν διάκοσμον, ὧν τινὰ ἐνθυμίζουσιν ἀκόμη πρωτογεωμετρικὰ σχήματα, ἐνῶ οἱ τάφοι ἀκαύστων νεκρῶν — πάντες εὐτελέστεροι τῶν κεκαυμένων — περιεῖχον ἀγγεῖα προκεχωρημένων γεωμετρικῶν χρόνων. Προηγῆθη ἐπομένως εἰς τὸν Μαραθῶνα, ὅπως καὶ εἰς ἄλλα μέρη τῆς Ἀττικῆς, ἡ καῦσις τῆς ἀπλῆς κατορύξεως τῶν νεκρῶν κατὰ τοὺς γεωμετρικοὺς χρόνους.

Ὁ τάφος 1 εἶναι τάφος **κεκαυμένου νεκροῦ** διαστάσεων 1,20×0,75 μ. ἐκτισμένος, μετὰ καλύμματος. Ἐνωθεν αὐτοῦ εὐρέθησαν ὄστρακα, δύο τεμάχια σιδηροῦ ξίφους καὶ ἐγχάρακτος πηλίνης σφαιρα. Ἐξ ὅλων τῶν τάφων ἦτο ὁ μόνος ὅστις δὲν εἶχεν ἐντελῶς πληρωθῆ χωμάτων καὶ χαλίκων—πιθανῶς διότι ἔκειτο βαθύτερον τῶν λοιπῶν καὶ δὲν εἶχε διαταραχθῆ ὑπὸ τῶν χειμάρρων τῆς ἐπιφανείας. Τὸ κάλυμμα εἶχε κατὰ πέσει ἐντὸς τοῦ τάφου, χωρὶς εὐτυχῶς νὰ θραύσῃ τὰ ἐν αὐτῷ ἀγγεῖα.

Περιεῖχεν ἓνα ὀστεοδόχον ἀμφορέα (**εἰκ. 1, α**) βαθέος καστανοῦ χρώματος, μὲ ἀσθηρὸν διάκοσμον ἐπὶ φαιοῦ ἐδάφους ἐπὶ τοῦ λαιμοῦ, ἀπὸ τὰς δύο ὄψεις, διακεκομμένον κάτωθεν τῶν λαβῶν καὶ κοιλίαν διηρημένην εἰς ζῶνας δι' ὀριζοντίων γραμμῶν, μίαν οἰνοχόην (**εἰκ. 1, δ**) φαιοῦ χρώματος καὶ σχήματος σφαιρικοῦ μὲ τριφυλλοειδῆς στόμιον καὶ τὸν αὐτὸν διάκοσμον



Εἰκ. 4. Τάφου 5.



β

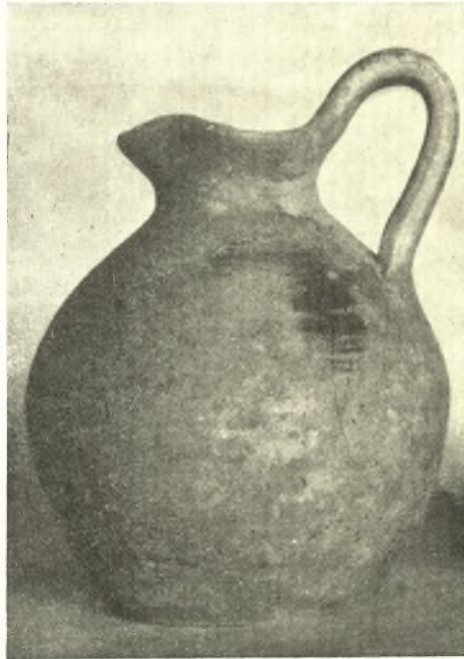


α

Εἰκ. 5. Τάφρον 5.

καὶ δύο μέλανας σκύφους (*εἰκ. 1, β-γ*) μὲ λαβὰς ὑψηλὰ τοποθετημένας, φέροντας τὸν αὐτὸν διάκοσμον ἐπὶ μὲν τοῦ ἑνὸς διακεκομμένον ἀπλῶς κάτωθεν τῶν λαβῶν, ἐπὶ δὲ τοῦ ἄλλου πλαισιούμενον διὰ καθέτων γραμμῶν οὕτως ὥστε νὰ σχηματίζεται μετόπη.

Ὁ τάφος 2, κατασκευῆς ὁμοίας πρὸς τὸν προηγούμενον, **κεκαυμένου νεκροῦ** καὶ διαστάσεων 0,65×0,52 μ., εἶναι ὁ ἀρχαιότερος τῶν γεωμετρικῶν τάφων τοῦ Μαραθῶνος. Τὰ ὄστᾶ περιείχοντο ἐντὸς ὑδρίας (*εἰκ. 2*) κιτρινωποῦ χρώματος βαρέος σφαιρικοῦ σχήματος ἐχούσης λαβὰς χαμηλὰ ἐπὶ τῆς κοιλίας συνδεδεμένας πρὸς ἀλλήλας διακοσμητικῶς διὰ μελαίνων γραμμῶν, ὀλίγον μόνον κεκοσμημένης ἐπὶ τοῦ ὤμου διὰ γραμμῶν. Ὡς κτερίσματα περιεῖχεν ὁ τάφος μίαν στρογγύλην μέλαιναν πυξίδα (*εἰκ. 3, α*) φέρουσαν σημεῖα πυρός, ἄνευ καλύμματος, περιβαλλομένην ὑπὸ μαιάνδρου ἐκ λεπτῶν γραμμῶν ἐπὶ ἀνοικτοῦ ἐδάφους, μίαν χειροποίητον ἀγάνωτον πρόχουν (*εἰκ. 3, β*) ἄνευ διακόσμου, δίωτον κύλικα (*εἰκ. 3, γ*) ἐκ λεπτοῦ πηλοῦ μὲ ὑψηλὸν πόδα, κεκοσμημένην διὰ μαιάνδρου ὅστις διακόπτεται κάτωθεν τῶν λαβῶν, μόνωτον κύπελλον (*εἰκ. 3, δ*) μέλαν μετὰ διακεκομμένου μαιάνδρου μεταξὺ θηλῶν εἰς τὸ ἔναντι τῆς λαβῆς μέρος καὶ μικρότερον μόνωτον κύπελλον (*εἰκ. 3, ε*) ἄνευ διακόσμου. Ἡ πυξὶς περιεῖχε χαλκοῦν δακτύλιον καὶ ἡ πρόχους χαλκῆν περόνην.



Εἰκ. 6. Τάφος 8.

Ὁ τάφος 3, **ἀκαύστου νεκροῦ** διαστάσεων 1,55×0,50μ. περιεῖχε μόνον ὀλίγα ὄστᾶ.

Ὁ τάφος 4, ὁμοίως **ἀκαύστου νεκροῦ**, διαστάσεων 2,15×1,00 μ. εἶναι τάφος κεκαλυμμένη διὰ πλακῶν. Περιεῖχε μικρὰ μόνον τεμάχια ὄστων καὶ ὡς κτερίσμα ἓνα σκύφον κιτρινωποῦ χρώματος μὲ λαβὰς χαμηλὰ ἐπὶ τῆς κοιλίας καὶ λαιμὸν ὑψηλὸν κεκοσμημένον διὰ σειρᾶς πτηνῶν πλαισιουμένων ἐν εἴδει μετόπης διὰ καθέτων γραμμῶν. Τὸ ἀγγεῖον τοῦτο, νεωτέρων γεωμετρι-

κῶν χρόνων, εἶναι ἀτελῶς γανωμένον καὶ ἡ ἐπιφάνειά του διατηρεῖται κακῶς.

Ὁ τάφος 5 διαστάσεων 0,80×0,87 μ. **κεκαυμένου νεκροῦ** περιεῖχεν ὀστεοδόχον ἀγγεῖον ἐντὸς λιθίνης λάρνακος. Ἐνωθεν τοῦ καλύμματος εὐρέθησαν δύο πήλινα σφαιρῶναι μὲ ἐγγάρακτον διάκοσμον ὅμοιον πρὸς τὸν διάκοσμον μικροῦ χειροποιήτου ἀγγείου τάφου τῆς Ἐλευσίνας (ΑΕ 1912, 35 εἰκ. 15), φέρουσαι ἴχνη πυρὸς καὶ δύο πόρπας ἐκ χαλκοῦ, σχήματος ἡμισελίνου. Τὰ ὀστᾶ, ἀναμεμειγμένα μὲ τινὰς ἀνθράκας, περιείχοντο ἐντὸς ἀμφορέως (εἰκ. 4) μὲ τρεῖς καμπύλους πόδας, χρώματος ἐρυθροῦ, κεκοσμημένου μόνον εἰς τὸ ἄνω μέρος δι' ἀντιθετικῶν τριγῶνων μεταξὺ καθέτων



Εἰκ. 7. Τάφου 8.

γραμμῶν, μαιάνδρου διακοπτομένου κάτωθεν τῶν λαβῶν καὶ μαιάνδρου πέραξ τοῦ λαιμοῦ. Τὸ στόμιον αὐτοῦ ἐκαλύπτετο δι' ἑνὸς σκύφου. Πέραξ τοῦ ἀμφορέως ἦσαν σφηνωμένα ἐντὸς τοῦ χώματος τὰ ἀκόλουθα κτερίσματα. Ἐνα ἀγγεῖον εἰς σχῆμα παγουρίου (Pilgerflasche) (εἰκ. 5, α) ἀποτελούμενον ἐκ δύο ἀβαθῶν ἡμίσεων συγκεκολλημένων, μετὰ τριφυλλοειδοῦς στομίου μὲ ἀψιτηρὸν διάκοσμον καλύπτοντα ὀλόκληρον τὴν ἐπιφάνειαν, ἐκ τριγῶνων, κύκλων καὶ εἰς τὸ μέσον σταυροῦ, μία εὐρυκοίλιος οἰνοχόη (εἰκ. 5, β) μετὰ στενοῦ λαιμοῦ, τριφυλλοειδοῦς στομίου, θηλῶν ἐπὶ τοῦ ὤμου καὶ οἶονεὶ τορνευτῆς λαβῆς, ἔχουσα ἐπίσης ὀλόκληρον τὴν ἐπιφάνειαν κεκοσμημένην δι' ἀψιτηρῶν ὀριζοντίων τριγωνικῶν κοσμημάτων μεταξὺ ὀριζοντίων γραμμῶν καὶ εὐρεῖς μαιάνδρους, ἕξ μέλανεσ σκύφοι (εἰκ. 3, ζ-λ), φέροντες ἀψιτηρὸν διάκοσμον σχηματίζοντα μετόπας ἐπ' ἀμφοτέρων τῶν ὄψεων, μία στρογγύλη πυξίς (εἰκ. 3, μ) ἄνευ καλύμματος μετὰ λεπτῶν μελαίνων γραμμῶν, εἰς λύχνος (εἰκ. 3, ν) μετὰ ποδός, ὀλίγον κεκοσμημένος διὰ κιγκλιωτοῦ σχεδίου ἐκ μελαίνων γραμμῶν, δύο μικραὶ πόρπαι ἐκ χαλκοῦ, τέλος 14 σφαιρῶναι ἐγγά-



ρακτοὶ χειροποίητοι ὅμοιοι πρὸς τὰς ἄνωθεν τοῦ τάφου εὐρεθείσας, ἀλλὰ μὲ κάπως διάφορον διάκοσμον ἐκ μαιάνδρων καὶ κύκλων. Ἄπασαι ἦσαν διάτρητοι καὶ ἡ μία ἦτο μεγαλύτερων διαστάσεων, ὥστε πρόκειται πιθανῶς περὶ ὄρμου μὲ μίαν μεγάλην χάνδραν εἰς τὸ μέσον. Ἦσαν κακῶς ὀπτημένα καὶ σαθραί.

Ὁ τάφος 6 εἶναι ἀκαύστου νεκροῦ καὶ ἔχει διαστάσεις 2,10×0,70 μ. Ἔχει κάλυμμα μόνον ἐξ ἀκαιονίστων πλακῶν, περιεῖχε συντρίμματα ὀστέων, ἐν τούτοις τεμάχιον τοῦ κρανίου σφωζόμενον εἰς ὑψηλότερον σημεῖον ἀπὸ τὰ ὀστέα τοῦ σώματος μᾶς ἐπιτρέπει νὰ ὑποθέσωμεν ὅτι ὁ νεκρὸς — παρὰ τὰς μεγάλας διαστάσεις τοῦ τάφου — δὲν ἔκειτο ὕπτιος ἀλλὰ συνεσταλμένος. Τὰ κτερίσματα ἦσαν ἓνα ἄωτον κύπελλον μὲ ὑψηλὸν λαιμὸν καὶ διάκοσμον ἐκ τριγώνων καὶ στιγμάτων καὶ εἰς σκύφος κεκοσμημένος διὰ πτηνῶν μεταξὺ καθέτων γραμμῶν. Ἀμφότερα εἶναι ἐκ πηλοῦ κτρινωποῦ, ἀτελῶς ὀπτημένου.

Ὁ τάφος 7, διαστάσεων 0,90×0,65 μ. εἶναι ἐπίσης τάφος κεκαλυμμένη διὰ πλακῶν. Ἦτο ἐντελῶς κενός.

Ὁ τάφος 8, ἀκαύστου νεκροῦ διαστάσεων 1,25×0,55 μ. εἶναι ἐκτισμένος, μετὰ καλύμματος. Ἐσφύζοντο ἴχνη μόνον ὀστέων καὶ ὡς κτερίσματα περιεῖχε μικρὰν οἰνοχόην (εἰκ. 6) μὲ ὑψηλὴν λαβὴν καὶ τριφυλλοειδὲς στόμιον ἐκ λεπτοῦ πηλοῦ, ἄνευ διακόσμου καὶ ἓνα δίωτον κύπελλον (εἰκ. 7) μὲ χαμηλὰς λαβὰς κεκοσμημένον ἐπ' ἀμφοτέρων τῶν ὄψεων διὰ δύο πτηνῶν καὶ μιᾶς ἐλάφου.

Ὁ τάφος 9, διαστάσεων 2,10×0,90 μ. εἶναι ἀπλῆ τάφος κεκαλυμμένη διὰ μεγάλων πλακῶν. Περιεῖχεν ὀλίγα ἀκαυστα ὀστέα καὶ εἰς τὸ δυτικὸν ἄκρον τοῦ τάφου, κάτωθεν βαρείας λιθίνης πλακὸς ὄρθῃς—ἴσως τοῦ σήματος τοῦ τάφου — ἓνα χειροποίητον πίθον, ἀγάνωτον.

Ἀμέσως παραπλεύρως τοῦ τάφου 8 καὶ νοτιῶς ὅλων τῶν λοιπῶν τάφων εἰς βάθος ἑνὸς καὶ ἡμίσεος μέτρου—περὶ τὰ 0,50 μ. βαθύτερον τοῦ τάφου—ἀπεκαλύψαμεν τμημα τοίχου ἐξ ὀγκολίθων εἰς τέσσαρας σειράς, οὐχὶ εὐθέως ἀλλὰ κάπως κυρτουμένου. Πρόκειται ἄρα γε περὶ τοίχου περιβόλου; Δὲν ἦτο πλέον δυνατὴ ἢ συνέχισις τῆς ἐσκαφῆς του εἰς μῆκος οὔτε καὶ μέχρι τῶν



Εἰκ. 8. Πυξᾶς.

θεμελίων, καθ' ὅσον εὐρέθη κατὰ τὴν τελευταίαν ἡμέραν τῆς ἀνασκαφῆς. Τὰ περίεξ αὐτοῦ ὄστρακα εἶναι γεωμετρικῶν χρόνων. Ὁ τοίχος συνεχίζεται πρὸς δυσμάς.

Περὶ τὰ 300 μέτρα δυτικώτερον καὶ εἰς μικρὰν ἀπόστασιν ἀπὸ τὸ βόρειον τεῖχος τοῦ Ἡρακλείου, ἐσυνεχίσαμεν τὴν ἀποκαλυφθῆσαν τάφων, πυρῶν καὶ πίθων κλασικῶν χρόνων. Ἐφέτος προσετέθησαν εἰς τοὺς ἤδη ἀποκαλυφθέντας ὀκτώ τάφους, ἑννέα πίθους καὶ ἕξ πυράς, τρεῖς ἀκόμη τάφοι, ἑνδεκα πυραὶ καὶ δύο πίθοι.

Ἐδῶ οἱ τάφοι ἔχουσιν ὀλιγώτερον σαφῆ κατάταξιν καὶ καταλαμβάνουν



Εἰκ. 9. Τάφου 10.

μεγαλύτερον χώρον. Μία ὁμάς τάφων καὶ πυρῶν εἰς τὸ κέντρον τοῦ νεκροταφείου ἔχει κατεύθυνσιν ἀπὸ βορρᾶ πρὸς νότον. Πρὸς ἀνατολὰς ὑπάρχει μικροτέρα ὁμάς τάφων καὶ πυρῶν συγκεντρωμένων καὶ ἔτι ἀνατολικώτερον πλεονάζουν οἱ πίθοι. Πρὸς δυσμάς, ὅπου ἡ ἀνασκαφὴ δὲν συνεπληρώθη, ἔχουσιν ἔλθει εἰς φῶς πίθοι τινές καὶ πυραὶ καὶ εἰς τάφος. Δὲν φαίνεται ὁμως νὰ ὑπάρχη χρονολογικὴ διαφορὰ μεταξὺ τῶν διαφόρων ὁμάδων. Οἱ πλεῖστοι τῶν τάφων τῶν παλαιότερον καὶ τῶν σήμερον ἀποκαλυφθέντων ἔχουσι κατεύθυνσιν πρὸς δυσμάς, οὐχὶ ὁμως τόσον σταθερὰν ὅσον εἰς τὸ γεωμετρικὸν νεκροταφεῖον, δύο δὲ τάφοι εἶναι ἐστραμμένοι πρὸς νότον.

Αἱ πυραὶ εἰς τὴν περιφέρειαν ταύτην εἶναι ἀφθονοί, καθ' ἃ δὲ βεβαιοῦσιν οἱ ἐντόπιοι χωρικοί, οἵτινες δυστυχῶς ἀσχολοῦνται πολλάκις εἰς ἀνασκαφὰς διὰ λογαριασμόν των, συνεχίζονται πυκναὶ εἰς τὸ δυτικὸν μέρος τοῦ νεκροταφείου. Αἱ πλεῖσται εἶναι ἐκτεταμένα, ἔχουσαι διάμετρον πλέον τοῦ ἑνὸς μέτρου, κάποτε ἕως δύο καὶ τριῶν καὶ βάθος 0,30 μ. μέχρις ἑνὸς μέτρου. Αἱ μεγάλαι πυραὶ γειτονεύουσι μὲ μικροτέρας εἰς μικρὰν ἀπ' αὐτῶν ἀπόστασιν, αἵτινες περιέχουν πάντοτε πολὺ ὀλιγώτερα κτερίσματα. Ἄπασαι αἱ πυραὶ πλὴν μιᾶς, σχετίζονται πρὸς τάφους, εὐρίσκονται δηλαδὴ παραπλεύρως πρὸς τάφον καὶ ἐκτείνονται εἴτε κάτωθεν εἴτε, σπανιώτερον, ἄνωθεν αὐτοῦ. Ἀποτελοῦνται ἀπὸ σωροῦς κονιοποιημένων ἀνθρώκων, τεμαχίων ἀνθρώκων, κεκαυμένης γῆς, ἀναμε-

μειγμένης μὲ πολλὰ ὄστᾱ μικρῶν ζώων. Ἐκ τῆς γειτνιασεως τῶν πυρῶν πρὸς τοὺς τάφους φαίνεται ὅτι τὴν ταφήν συνώδευεν ἐνάγισμα καὶ θυσία, δὲν ὑπάρχουσιν ὅμως ἀναμφισβήτητα τεκμήρια καύσεως τῶν νεκρῶν. Τὰ ὄστᾱ τῶν πυρῶν εἶναι τόσον θρυμματισμένα ὥστε, καθὼς μᾶς ἐβεβαίωσεν ἱατρός, εἶναι πλέον ἀδύνατον ν' ἀποφανθῇ τις ἂν ἀνήκον εἰς ζῶον ἢ εἰς ἄνθρωπον. Ἐντὸς τῶν μεγαλύτερων πυρῶν τὰ κτερίσματα—ἀγγεῖα καὶ ὄστρακα—εἶναι ἄφθονα καὶ ἀνήκουσι κατὰ τὸ πλεῖστον εἰς τὸν 5<sup>ον</sup> π. Χ. αἰῶνα (*ιδεὲ εἰκ. 8*). Ἐντὸς μιᾶς πυρᾶς εὐρέθη ἀλάβαστρον ἡμικατεστραμμένον ἐκ τοῦ πυρὸς ἕξ ἀδιαφανοῦς ὑέλου ἐπὶ τῆς ἐπιφανείας τοῦ ὁποίου σχηματίζεται σχέδιον εἰς ἐναλλασσόμενα χρώματα, κυανοῦν καὶ κίτρινον. Ἐπίσης ἐντὸς πυρῶν εὐρέθησαν ἀγάνωτοι πίθοι μετρίων διαστάσεων ἐκ τῶν ὁποίων ὁ εἷς εἶχεν ὡς κάλυμμα λιθινὴν πλάκα. Οἱ πίθοι οὗτοι ἦσαν κενοὶ περιεχομένου πλὴν τῶν εἰσρευσάντων εἰς αὐτοὺς χωμάτων. Ἐν τούτοις δὲν ἀποκλείεται ἢ ὑπόθεσις ὅτι ἦσαν τεφροδόχοι, ἕνεκα τῆς ἀφθονίας τῶν πυρῶν καὶ τῆς ἐλλείψεως ἐν αὐταῖς ἀνθρωπίνων ὄστῶν.

Ἐξω τῶν πυρῶν εὐρέθησαν δύο πίθοι μεγαλύτερων διαστάσεων οὐχὶ ὅμως καὶ δυνάμενοι νὰ θεωρηθοῦν ὡς νεκροδόχοι, κείμενοι ὑπτίως ἐντὸς κοιλότητος τοῦ ἐδάφους καὶ στηριζόμενοι διὰ μικρῶν λίθων, ἄνευ καλύμματος. Οἱ πίθοι οὗτοι περιεῖχον ὁ μὲν εἷς μικρὰν πυξίδα κεκοσμημένην διὰ γραμμῶν καὶ μικρὰν μέλαιναν πρόχουν, ὁ δ' ἕτερος δύο μικροσκοπικὰ χειροποίητα ἀγγεῖα, ἄνευ παραστάσεων καὶ ἐν ὄστρακον φυσικόν, ἐντὸς τοῦ ὁποίου εἶχε χυθῆ μόλυβδος. Οὐδὲν ἴχνος τέφρας ἢ ὄστῶν περιεῖχον.

Οἱ τάφοι εἶναι πῆλιναι λάρνακες ἐπιμελῶς κατεργασμέναι, ὡς ἐὰν ἦσαν ἀντικείμενα ξυλουργικῆς, μὲ καλύμματα προσηρμοσμένα διὰ «πατούρας». Παρὰ τὴν ἐπιμελῆ προσαρμογὴν τοῦ καλύμματος καὶ οἱ τάφοι οὗτοι ἔχουσιν ὑποστῆ διάβρωσιν. Εὐρέθησαν πλήρεις ἄμμου καὶ μικρῶν χαλίκων ἀκόμη, καὶ ὅπου ὑπῆρχον ὄστᾱ ταῦτα ἦσαν κατεστραμμένα.

Ὁ τάφος 10 διαστάσεων 0,83×0,31 μ. εἶναι ὅμοιος πρὸς ἕτερον παι-



Εἰκ. 10. Τάφος 12.

δικὸν τάφον τοῦ Μαραθῶνος, ἀπεικονιζόμενον ἐν ΠΑΕ 1935, 89, εἰκ. 2. Δὲν περιεῖχεν ὄστᾶ ἀλλὰ μόνον λεπτὸν χῶμα. Ἡ παντελής ἔλλειψις ὄστων δύναται νὰ ἐξηγηθῆ ἢ ἐκ τοῦ ὅτι, προκειμένου περὶ λεπτῶν ὄστων μικροῦ παιδός, ταῦτα διελύθησαν ἐντελῶς, ἢ ἐκ τοῦ ὅτι ὁ νεκρὸς εἶχεν ἀναλωθῆ ὑπὸ τοῦ πυρὸς ἐντὸς τῆς ἀμέσως πρὸς τὸν τάφον παρακειμένης πυρᾶς καὶ ἡ λάρναξ ἐχρησίμευεν ἀπλῶς πρὸς ἐναπόθεσιν τῶν κτερισμάτων. Περιεῖχε μικρὰν ἐρυθρόμορφον πρόχουν (*εἰκ. 9*), ἔχουσαν ὡς διάκοσμον παράστασιν τρέχοντος παιδός μὲ ἀγγεῖον εἰς τὴν δεξιάν, τοῦ τύπου τῶν δωρουμένων εἰς τὰ παιδία κατὰ τὴν ἑορτὴν τῶν Χοῶν.

Ὁ τάφος 11, διαστάσεων 1,38×0,56 μ. ἐπίσης δὲν παρῆεν ὄστᾶ. Τὸ κάλυμμα τοῦ τάφου ἦτο ἡμικατεστραμμένον πιθανῶς ὑπὸ τοῦ ἀρότρου, καθ' ὅσον εὐρίσκετο πολὺ πλησίον τῆς ἐπιφανείας τοῦ ἐδάφους. Περιεῖχε μικρὰν λήκυθον, συντετριμμένην ἐκ τῆς πτώσεως τοῦ καλύμματος.

Ὁ τάφος 12, διαστάσεων 1,80×0,46 καὶ 0,55 μ. εἶναι ἐπιμελέστατα κατεσκευασμένος. Ἀποτελεῖται ἐκ τοῦ πυθμένος, εἰς δύο προσηρμοσμένα τεμάχια, καὶ ἐκ καλύμματος στηριζομένου κατὰ τὰς μακρὰς πλευρὰς τοῦ τάφου ἀπ' εὐθείας ἐπὶ τοῦ πυθμένος. Τὸ κάλυμμα σχηματίζεται ἐξ ἀλλεπαλλήλων στρωμάτων ὀπιοῦ πηλοῦ ὀλίγον κυρτῶν, τὰ ὅποια συγκαλύπτουν τὸ ἐν τὸ ἄλλο, οὕτως ὥστε εἰς οὐδὲν σημεῖον ὁ τάφος νὰ ἔχη ἀνοιγμὰ τι. Δὲν εἶναι δὲ ἐντελῶς ὀρθογωνικὸς ἀλλὰ προσαρμόζεται εἰς τὸ σχῆμα τοῦ ἀνθρωπίνου σώματος ἔχων πλάτος 0,55 μ. εἰς τὸ μέρος τῆς κεφαλῆς καὶ 0,46 μ. εἰς τὸ μέρος τῶν ποδῶν. Ἐντὸς τοῦ τάφου ἐσφύζοντο ὀλίγα ὄστᾶ καὶ ἀρκετοὶ ὀδόντες, ἀνήκοντες, κατὰ τὴν γνώμην εἰδικοῦ στοματολόγου, εἰς δύο νεκρούς, ἓνα ἐνήλικα καὶ ἓν παιδίον. Ὡστε πρόκειται περὶ διπλοῦ ἐνταφιασμοῦ ἴσως μητρὸς καὶ τέκνου. Παρὰ τὰ ἐν μέρει διατηρούμενα ὄστᾶ τῶν βραχιόνων ἑνὸς τῶν νεκρῶν εὐρέθη ἀπὸ τῆς μιᾶς πλευρᾶς μικρὰ στρογγύλη ἐρυθρόμορφος λήκυθος (*εἰκ. 10*), παριστάνουσα Ἐρωτα κρατοῦντα μεγάλην πυξίδα ἐνῶ κατὰ γῆς διακρίνεται τεμάχιον διπλωμένου θφάσματος, καὶ ἑτέρα μικρὰ λήκυθος τῆς ὁποίας ἡ ἐπιφάνεια εἶναι κατεστραμμένη.

Ἀμφότερα τὰ νεκροταφεῖα, γεωμετρικῶν καὶ κλασικῶν χρόνων, πιθανὸν νὰ ἐκτείνωνται περισσότερον. Εὐρίσκονται, ὡς εἴρηται, ἐντὸς εὐρείας πεδιάδος καὶ δὲν ἔχουσι φυσικὰ ὄρια. Μόνον διὰ συνέχισεως τῆς σκαφῆς δύναται νὰ ἐξαντηθῆ ἢ ἔρευνα.

Ἡ ὑπαρξὶς ἀρχαίων μνημείων μαρτυρεῖται καὶ εἰς ἄλλα πλέον ἀπομακρυσμένα σημεῖα τῆς πεδιάδος. Λείψανα ἀρχαίων μαρμάρων σφύζονται εἰς τὰ κράσπεδα τῆς πεδιάδος ὑπὸ τὴν ἀνατολικὴν κλιτὴν τοῦ ὄρους Ἀγριελίκι ὅπου κατὰ μῆκος τῆς ἀρχαίας ὁδοῦ, ἣτις συνέδεε τὴν ἀρχαίαν πόλιν Μαραθῶνα μετὰ τοῦ Ἡρακλείου, ἦλθον εἰς φῶς, παρασυρθέντα ὑπὸ τῶν χειμάρρων, πλάκες, ὄστρακα καὶ κέραμοι, προερχόμενοι ἀπὸ τάφους πιθανῶς

ρωμαϊκῶν χρόνων. Τάφους χρονολογουμένους ἀπὸ τὰ περὶ αὐτοὺς ὄστρακα, εἰς πρωτογεωμετρικοὺς χρόνους, ἡμικατεστραμμένους ὑπὸ τῆς ἀμπελουργίας τῶν χωρικῶν, παρατηρήσαμεν ἀνατολικῶς τοῦ μυκηναϊκοῦ τάφου. Ἐγγύτατα πρὸς τὰ νεκροταφεῖα εὐρίσκεται τὸ Ἡράκλειον, τὸ τέμενος τῆς Ἀθηνᾶς καὶ ὁ μηκυναϊκὸς τάφος. Καὶ γεννᾶται ἀμέσως τὸ ἐρώτημα μήπως ὑπάρχουσι καὶ ἄλλα λείψανα μηκυναϊκῶν χρόνων.

Ταῦτα πάντα εἶναι ἀπτὰ τεκμήρια τῆς σημασίας τοῦ τμήματος τούτου τοῦ μαραθωνικοῦ πεδίου—τὸ ὁποῖον ὀλίγον μόνον ἀπέχει τοῦ σπουδαιότερου συνοικισμοῦ τῆς Τετραπόλεως, τῆς πόλεως δηλαδὴ Μαραθῶνος—καθ' ὅλην τὴν ἀρχαιότητα, ἀπὸ τῶν μυκηναϊκῶν μέχρι τῶν ρωμαϊκῶν χρόνων καὶ ἐπιβάλλον περαιτέρω ἔφηναν.

Ἐν τέλει ὀφείλω νὰ ἀναφέρω ὅτι κατὰ τὴν ἀνωτέρω ἀνασκαφὴν ἐξαίρετον καὶ πολύτιμον βοήθειαν μοῦ παρέσχεν ἡ Κ<sup>α</sup> Ρωξάνη Σωτηριάδη-Sedgwick.

#### ΓΕΩΡΓΙΟΣ ΣΩΤΗΡΙΑΔΗΣ

### 2. ΑΝΑΣΚΑΦΗ ΙΕΡΑΣ ΟΔΟΥ

Ἡ συνέχεια τῆς ἀνασκαφῆς τῆς Ἱερᾶς ὁδοῦ περιορίσθη τὸ 1939 ἐντὸς τῆς περιοχῆς τοῦ Ἱεροῦ τῆς Ἀφροδίτης. Ἡ πρόσκλησις τοῦ νεωτέρου ἐξ ἡμῶν Ἰ. Τραυλοῦ, ὅστις ἔχει πάντοτε τὸ περισσότερον βᾶρος τῆς ἐκτελέσεως τῆς ἀνασκαφῆς, νὰ ὑπηρετήσῃ εἰς τὸν στρατόν, ἀκριβῶς καθ' ὃν χρόνον ἠδύνατο ἐλεύθερος ἐκ τῆς ἄλλης ὑπηρεσίας του εἰς τὴν Ἀμερικανικὴν ἀνασκαφὴν τῆς ἀρχαίας ἀγορᾶς νὰ ἀσχοληθῇ εἰς τὴν ἀνασκαφὴν τῆς Ἱερᾶς ὁδοῦ, ἠμπόδισε νὰ ἐργασθῶμεν καὶ εἰς ἄλλα σημεῖα πρὸς ἀκριβῆ καθορισμὸν τῆς πορείας τῆς Ἱερᾶς ὁδοῦ, ἰδίως εἰς τὸ τμήμα ἀπὸ τοὺς Ρεῖτους μέχρις Ἐλευσίνος, καὶ παρὰ τὸ Δαφνί, ὅπου σκεπτόμεθα πάντοτε νὰ ἐξετάσωμεν ἐπιμελέστερον τὸν γειτονικὸν πρὸς τὴν ἐκκλησίαν χώρον.

Εἰς πλεῖστα μέρη τοῦ Ἱεροῦ κατὰ τὴν ἐφετινὴν ἀνασκαφὴν ἠνοίχθησαν βαθεῖαι τάφροι πρὸς μελέτην τῶν ἐπιχώσεων καὶ ἐξαγωγὴν συμπερασμάτων διὰ τὴν ἀκριβεστέραν χρονολόγησιν τῶν σωζομένων λειψάνων καὶ τὴν ἐξακρίβωσιν τῆς ἀρχῆς τοῦ Ἱεροῦ. Πλὴν ὅμως ὀλίγων ὄστράκων τοῦ 4<sup>ου</sup> αἰῶνος καὶ ὀλίγων Ῥωμαϊκῶν ἀνευρεθέντων εἰς τὰ ὑψηλότερα μέρη πρὸς βορρᾶν τοῦ οἰκίσκου, εἰς τὰ βαθύτερα μέρη ὅπου ἄλλοῦ ἐγένετο δοκιμὴ οὐδὲ ἴχνος ἀγγείου ἀνευρέθη. Γενικῶς ἡ ἐπίχωσις τοῦ ὅλου Ἱεροῦ, ἐπὶ τῆς ὁποίας ἐθεμελιώθησαν οἱ τοῖχοι τῶν διαφόρων κτισμάτων, εἶναι φυσικὴ καὶ ἔχει σχηματισθῆ ἐκ τῶν προσχώσεων τῶν ὑδάτων.

Εἰς ὅλην τὴν ἔκτασιν πρὸ τοῦ βράχου, τοῦ φέροντος τὰς λαξευτὰς κόγ-