

ΑΝΑΣΚΑΦΑΙ ΝΙΚΟΠΟΛΕΩΣ

(1913)

Τῆ 4 Ἰουλίου παρελθόντος ἔτους ἠρξάμεν, δαπάναις τῆς Ἐταιρείας καὶ ἀδείᾳ τῆς Γεν. Διοικήσεως Ἡπείρου, τῶν ἀνασκαφῶν Νικοπόλεως.

Ἡ πόλις αὕτη ἰδρύθη, ὡς γνωστόν, τῷ 31 π. Χ. ὑπὸ τοῦ αὐτοκράτορος τῶν Ῥωμαίων Αὐγούστου ἐπὶ τῇ περιφανεστάτῃ αὐτοῦ παρὰ τὸ Ἄκτιον νίκη, ἐπ' αὐτοῦ τοῦ λαίμου τῆς ἡπειρωτίδος χειρσονήσου, ὅπου ἦν οὗτος ἐστρατοπεδευμένος διαρκούσης τῆς ἱστορικῆς ναυμαχίας. Ἡ Νικόπολις, τυχούσα πλείστων προνομίων, ἀτελειῶν καὶ ἕνεκα πολλῶν ἄλλων φυσικῶν τε καὶ ἐπικτητῶν ἀρετῶν, ἀπέβη ταχέως πόλις μεγίστη καὶ πλουσιωτάτη, κατέστη δὲ καὶ πρωτεύουσα ἐπὶ τινὰς αἰῶνας τῆς ἑλῆς Ἡπείρου, ἀριθμοῦσα ἐν τῇ ἀκμῇ αὐτῆς ὑπὲρ τὰς 300,000 κατοίκων. Δυστυχῶς ὅμως πολλοὶ βάρβαροι λαοί, ὡς οἱ Γότθοι καὶ ἄλλοι, ἀπὸ τοῦ Ε' ἤδη αἰῶνος, εἰσβαλόντες εἰς Ἡπειρον κατέστρεψαν ἐπανειλημμένως τὴν Νικόπολιν, τέλος δὲ οἱ τοῦ Κρούμμου ἀπόγονοι, Βούλγαροι, κατηδάφισαν ἐκ θεμελίων ταύτης κατὰ τὸ 1080 μ. Χ.

Ἐκτοτε ἡ Νικόπολις περιῦλθεν εἰς πλήρη ἀφάνειαν, τὰ δὲ μεγαλοπρεπῆ αὐτῆς ἐρεῖπια ἐγένοντο ἀντικείμενον ἀγρίας συλήσεως, πάντων τῶν περιόικων ἐξ αὐτῆς ἀπσκομιζομένων πάντα λίθον, ξυλείαν, κεράμους, καὶ ὅ,τι ἄλλο ἦν χρήσιμον πρὸς οἰκοδομίαν.

Τοιαύτη οἰκτρὰ τύχη ἐπεφυλάχθη εἰς τὴν ὥραιαν τοῦ Αὐγούστου πόλιν, ἐν ἣ ὁῦτος εἶχεν ἀνεγείρει ναδὸν μεγαλοπρεπῆ εἰς τὸν Ἄργιν καὶ Ποσειδῶνα καὶ ἄλλα περιφανῆ ἰδρύματα καὶ ἦτις κατόπιν κατεκοσμήθη διὰ θεάτρων, στοῶν, ᾠδείων, πλείστων δημοσίων κτιρίων, θαυμαστῶν ἰδιωτικῶν ἐπαύλεων, δεξαμενῶν, ὑδραγωγείων καὶ ἀπειραρίθμων ἄλλων μνημείων τέχνης, ὧν μόλις τινῶν ἀπελείφθησαν τὰ θεμέλια. ἐνίων δὲ οὐδὲ ἔχοντες

κᾶν, διότι ἐπὶ πολλοὺς αἰῶνας καὶ ἰδίως ἐπὶ τουρκοκρατίας εἰς τὰ ἐρείπια ταῦτα κατεσκήνουν παντοῖοι ἀλλήται, ὡς καὶ πληθὺς ποιμένων καὶ βουκόλων, ὥστε καὶ ἐὰν ὑπελείφθη τι ἐκ τῆς διαρπαγῆς τῶν περιόικων, ἤδη καὶ τοῦτο ἐξηφανίσθη ἐκ τῆς διαρκοῦς ἐπ' αὐτῶν διαμονῆς τῶν ἀγροίκων καὶ ἀμαθῶν τούτων ἀνθρώπων, ἐνῶ συγχρόνως καὶ ἄλλη τις πληγὴ, ἔτι χειρῶν, σμῆνος ὀγλ. ἀρχαιοκαπήλων καὶ τυμβωρύχων, ὡς ἀγγέλι κοράκων, ἐπὶ τὴν λαμπροτάτην ταύτην ἄλλοτε τῆς Νίκης μεγαλόπολιν ἐνσκήψαν, ἀφήρесе καὶ ἐσύλησεν ἐξ αὐτῆς καὶ αὐτὰ τὰ ὑπὸ τὴν γῆν καὶ ἐν τοῖς σπλάγχθοις αὐτῆς βαθύτατα ταφέντα καὶ κεκρυμμένα ἀντικείμενα. . . (Εἰκῶν 1.)



Εἰκῶν 1. Ἐρείπια ἀρχαίου κυρίου ἐν Νικοπόλει

Ἐν τοιαύτῃ οἰκτρᾷ διατέλει ἡ περιφανὴς τοῦ Ἀυγούστου πόλις ἐρειπώσεται καὶ καταστροφῇ, ὅτε, θεῖα συνάρσει, ἐκτραγέντος τοῦ ἀπελευθερωτικοῦ κατὰ τῶν Τούρκων πολέμου τῶν Βαλ-

κανικῶν λαῶν κατὰ τὸ ἔτος 1912, τὰ γενναῖα ἑλληνικὰ στρατεύματα ὑπὸ τὸν ἀντισυνταγματάρχην κ. Π. Σπηλιάδην, ἐπ' αὐτῶν τῶν ἐρειπίων τῆς Νικοπόλεως, κατ' εὐτυχῆ ὄντως οἰωνόν, κατασυντρίψαντα τὸν ἐχθρόν, εἰσῆλθον νικηφόρα εἰς Πρέβεζαν. ὧν ἡ πτώσις προπαρεσκευάσε καὶ τὴν τῶν Ἰωαννίνων ἄλωσιν.

*

Ἡ ἀρχαιολογικὴ Ἑταιρεία Ἀθηνῶν ἅμα τῇ ἀπελευθερώσει τῆς πολυπαθοῦς τοῦ Πύρρου πατρίδος προέβη ἀμέσως εἰς τὴν ἀρχαιολογικὴν αὐτῆς ἔρευναν καὶ ἀνασκαφὴν, εἰς ἐμὲ δ' ἔλαχεν ὁ εὐτυχῆς κληρὸς καὶ ἡ τιμὴ ν' ἀνασκάψω τὴν μεγάλην ποτὲ καὶ ἐνδοξὸν Νικόπολιν, εὐθὺς δ' ἀπὸ τῶν πρώτων ἡμερῶν ἠρξάμην ἐρευνῶν τὸ μέγα πρὸς τὸν Ἀμβρακικὸν κόλπον, παρὰ τὴν θέσιν «Μάζωμα», (ὅπου νῦν τὸ ἰχθυοτροφεῖον), νεκροταφεῖον, ὁπόθεν ἄλλοτε ἐξήχθησαν λαξευταὶ μαρμάριναι λάρνακες, ἐξ ὧν μία, ὠραίαν φέρουσα παράστασιν τοῦ «Καλυδωνίου κάπρου», εὑρήται νῦν ἐν τῇ Μουσεῖῳ Κωνσταντινουπόλεως.¹⁾ Εὐθὺς μετὰ τινὰς ἡμέρας, τὴν 6 Ἰουλίου, ἀπεκαλύφθη κομψὴ μαρμαρίνη λάρναξ μὲ γλυπτικὸν διάκοσμον. ἦς ὅμως τὸ λίθινον κάλυμμα εἶχε θραυσθῆ ἤδη ἀπὸ πολλοῦ ὑπὸ τυμωρῶν, οἵτινες καὶ ἐσύλησαν αὐτήν. Παραπλεύρως δ' ὅμως κατὰ τὰς μεθεπομένους ἡμέρας, εἰς βάθος 2 μ. ἀπὸ τῆς ἐπιφανείας τοῦ ἐδάφους, εὔρομεν τάφον ἐκ πλακῶν λιθίνων, ἐντὸς τοῦ ὁποῦ ὑπῆρχον ὑάλινα σωληνοειδῆ ἀγγεῖα, κοπτῆρ σιδηροῦς ἐν σχήματι λόγχης, μικρὸν χαλκοῦν σκεῦος, λύχνοι τινὲς κοινοῦ τύπου καὶ τινὰ νομίσματα ῥωμαϊκὰ χαλκᾶ, ὧν ἐν τοῦ αὐτοκράτορος Τραϊανοῦ. Μετὰ ταῦτα ἀπεκαλύψαμεν καὶ ἄλλους τάφους, ὧν πολλοὶ πλινθόκτιστοι μὲ πολυάριθμα παρόμοια σχεδὸν κτερίσματα.

Τὴν δὲ 15 Ἰουλίου ἐπὶ τῇ βάσει τοῦ περὶ Νικοπόλεως κειμένου τοῦ Στράδωνος ἐπελήφθη τῆς ἀνευρέσεως τοῦ μεγάλου ναοῦ, ὃν κατὰ τὸν συγγραφέα τοῦτον καὶ τὸν Δίωνα Κάσιον, ἀνήγειρεν ὁ Αὐγουστος ἐπ' αὐτῆς τῆς θέσεως ἀκριδῶς ὅπου εἶχεν ἰδρύσει τὸ στρατηγεῖόν του κατὰ τὴν ἀξιωμανημόνευτον ἐκείνην ναυμαχίαν. Ἡ θέσις αὕτη κατ' ἀμφοτέρους τοὺς συγ-

1) Ἰδ. Ἀρχ. Ἐφημ. 1911, σελ 186 κ. ἐξ.

γραφεῖς εὕρητο ἐφ' ὑψηλοῦ λόφου, ὁπόθεν ὁ Ὀκτάβιος ἐπεσκόπει πᾶσαν τὴν χερσόνησον καὶ ἀμφοτέρως τὰς θαλάσσας μετὰ τοῦ πορθμοῦ τοῦ Ἀκτίου. Ὅντως δὲ μετὰ μακρὰν καὶ κο-



Εἰκὼν 2. Λάραξ σεουλημένη ἐν θέσει «Μάζωμα».

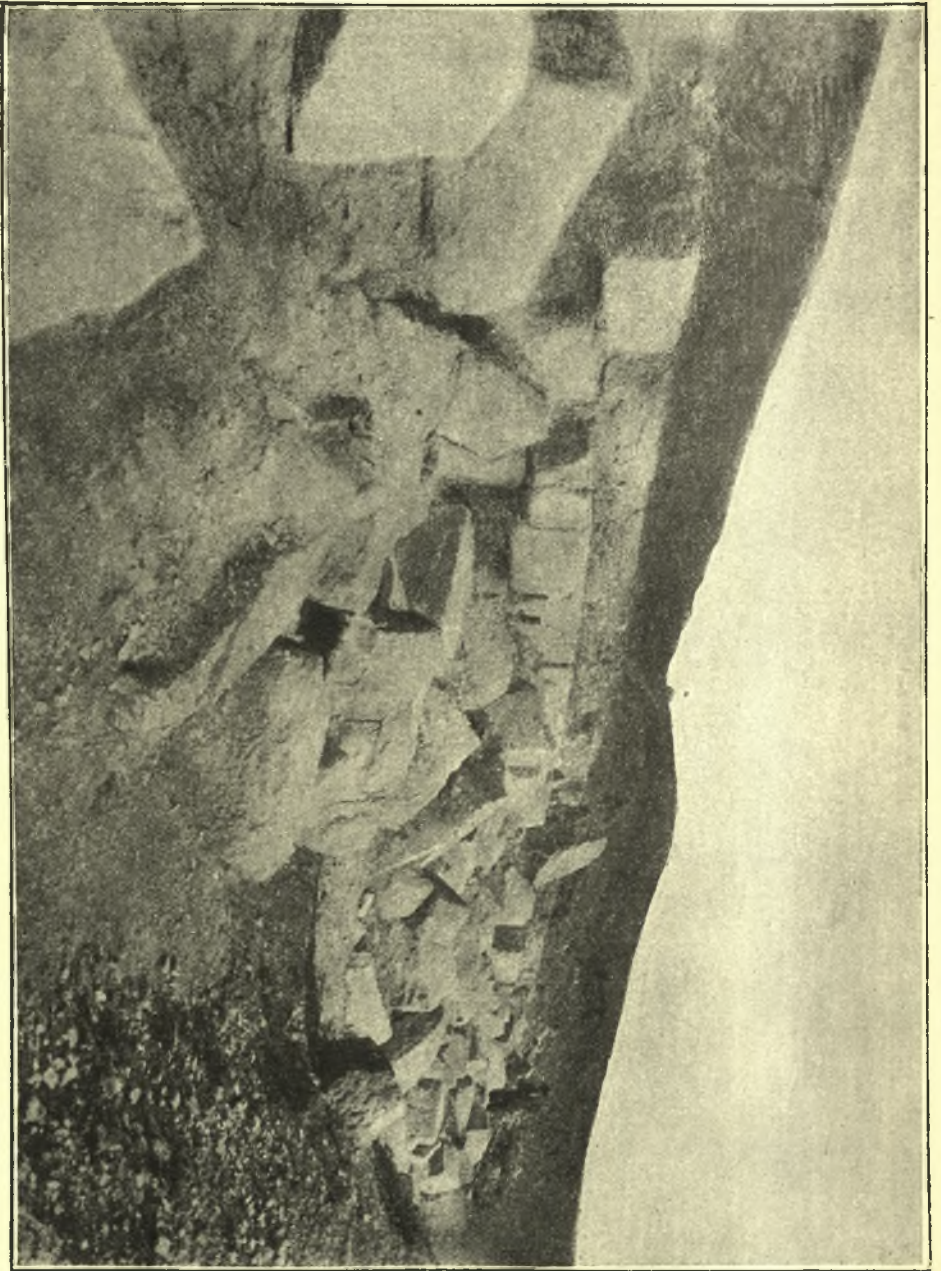
πιώδη ἔρευναν ἀνὰ πάντα τοὺς λόφους καὶ τὰ ὑψώματα τὰ ὑπὲρ τὸ Στάδιον τῆς Νικοπόλεως, τὰ κοινῶς ὑπὸ τὸ ὄνομα Μιχαλίτση γνωστὰ, (τὰ Κασσιώπεια τῶν ἀρχαίων), ἀνεκάλυψα

ὀρθογωνίους ἐπιμήκεις ὀγκολίθους, οἷτινες ὡς ἐκ τῆς διατάξεως αὐτῶν ἐπιστοποιοῦν, ὅτι μέγα τι κτίριον ἐκεῖ ὑπῆρχε καὶ δὴ αὐτὸς ὁ ἀναζητούμενος περιφανῆς τοῦ Αὐγούστου ναός. Προβάς δὲ εἰς τακτικὴν σκαφήν τοῦ χώρου ἀνεύρον πλείστους ὁμοίους ὀγκολίθους, οἷτινες ἀπετέλουν τὸ θεμέλιον τοῦ μεγάλου κτιρίου, διότι δυστυχῶς ὀλόκληρον τοῦτο ἄνωθεν ἔχει τελείως ἐξαφανισθῆ, μὴδ' αὐτῶν τῶν θεμελίων διασωθέντων ἀρτίων, πλείστων λίθων ἀνατραπέντων καὶ μετακινήθέντων. Ἐντὸς δ' ὅμως τῶν χωμάτων ἀνευρέθησαν πλείστα ἀρχιτεκτονικὰ μέλη, οἷον σπόνδυλοι κίωνων, κιονόκρανα, τμήματα κορωνίδος, κέραμοι, ὀρθοκέραμοι καὶ τὰ παρόμοια, δι' ὧν δύναται τις σχεδὸν ἀσφαλῶς νάναπαραστήσῃ ἐν γενικαῖς γραμμαῖς τὸ θαυμαστὸν τοῦτο τὸ πάλαι μνημεῖον. (Βλ. βλ. 3 καὶ 4.)

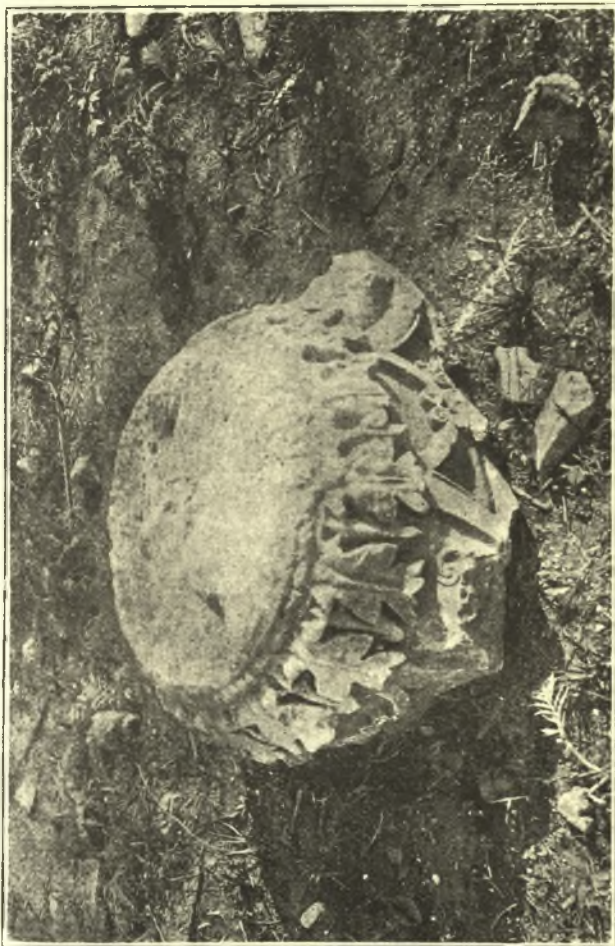
Κατὰ ταῦτα ὁ ναὸς οὗτος ἦν ῥυθμοῦ κορινθιακοῦ, οἱ δὲ κίονες αὐτοῦ ἔφερον βραδῶσεις μετὰ κανόνων, οἷτινες ἀπέχουσι ἀλλήλων κατὰ 0,08 μ. ἡ δὲ περίμετρος τοῦ κίονος περὶ τὸ μέσον εἶνε περίπου 1.75 μ. ἐνῶ ἡ τοῦ κιονοκράνου βάσις ἔχει περίπου 0,75 μ., τοῦ ὕψους αὐτοῦ ἀνερχομένου εἰς 0,35 μ. Εἶνε δὲ κατεσκευασμένοι οἱ κίονες ἐκ λίθου λευκοῦ ἐπιχωρίου ἐν Ἡπείρῳ, ἐπιχειρισμένοι δὲ διὰ μαρμαροκονίας (stucco) ὡς οἱ τοῦ ἐν Ὀλυμπίᾳ ναοῦ τοῦ Διός, κλπ.

Τὸ σπουδαιότατον ὅμως πάντων ἦν ἡ ἀνεύρεσις μεγίστης λατινικῆς ἐπιγραφῆς ἐγκεχαραγμένης ἐπὶ λιθίνων δόμων ὕψους 0,75, μήκους δὲ διαφόρου. Τὸ μέγεθος τῶν στοιχείων εἶνε 0,31 μ. διήκε δὲ καθ' ὅλον τὸ μήκος τῆς ζωφόρου, περιθέουσα ὡς ταῖν ὀλόκληρον σχεδὸν τὸν ναόν. Πιθανώτατα δὲ αὕτη ἀνεφέρετο, ὡς εἰκάζω ἐκ τῶν ὀλίγων ἀνευρεθέντων τμημάτων αὐτῆς, εἰς τὸν ἴδρυτήν, εἰς τὴν νίκην αὐτοῦ καὶ τοὺς θεοὺς, εἰς οὓς ἦν ἀφιερωμένον τὸ κτίριον. Ὡς πρὸς τοὺς τελευταίους τούτους ὑπάρχει ἀσάφειά τις ἐν τοῖς χωρίοις τῶν μνημονευθέντων συγγραφέων, διότι ἐνῶ ὁ Στράβων ὁμιλεῖ περὶ ἱεροῦ Ἀπόλλωνος, ὁ Δίων Κάσσιος ῥητῶς ἀναφέρει, ὅτι ὁ Αὐγούστος ἀνιδρύσατο ναὸν εἰς Ποσειδῶνα καὶ Ἄρην, εἰς οὓς ὁμολογουμένως ὤφειλε τὴν νίκην. Καὶ ἐκ μὲν τῆς ἐπιγραφῆς οὐδὲν δύναμαι νὰ συναγάγω, ἀλλ' ἐκ

Εἰκόνη 3. Ἀνεργεθέντα θεικία τοῦ Προσιδάριος καὶ Ἄρτος.



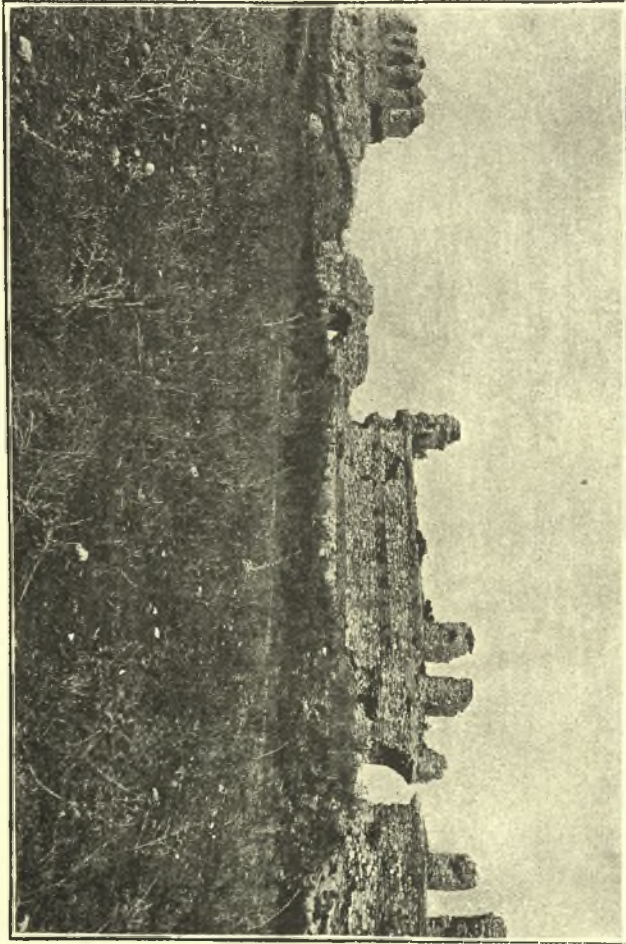
τινος νομίσματος τοῦ Ὀκταβίου, ὅπερ ἀνεκάλυψα ἐν Νικοπόλει
καὶ οὗ ὑπάρχουσι βεβαίως πολλὰ ὅμοια. φέρεται ἐπὶ τῆς



Εἰκὼν 4. Κιονόκρανον ἐκ τοῦ γασῦ Ποσειδῶνος καὶ Ἄρτεως.

μῆς μὲν ὄψεως ἢ εἰκὼν αὐτοῦ, ἐπὶ δὲ τῆς ἐτέρας ἄγαλμα τοῦ
Ποσειδῶνος, κρατοῦντος τρίαιναν, παραπλεύρως δ' ἐν τῷ
ἐξέργῳ: ΝΙΚΟΠΟΛΙΣ.

Ἴδου δὲ τὰ ἀνακαλυφθέντα ἐπὶ τῆς ἐπιγραφῆς γράμματα :
 MPERAT—C. REGI—IO—OC—F—VICT—AC.VM—
 PA—PARTA



Εἰκὼν 5. Μεσημβ. τείχος Νικοπόλεως, φέρον ἀνωθεν ἰερῆδας.

Αἱ διαστάσεις τοῦ ναοῦ δὲν δύνανται δυστυχῶς νὰ καθορισθῶσι μετ' ἀπολύτου ἀκριβείας ἕνεκα τῆς μεγάλης καταστροφῆς καὶ αὐτῶν τῶν θεμελίων λίθων, ὡς ἄνω εἶπομεν, ὧν πλείστοι μετεκομίσθησαν ὑπὸ τῶν Βυζαντινῶν πρὸς ἀνοικοδόμησιν τοῦ

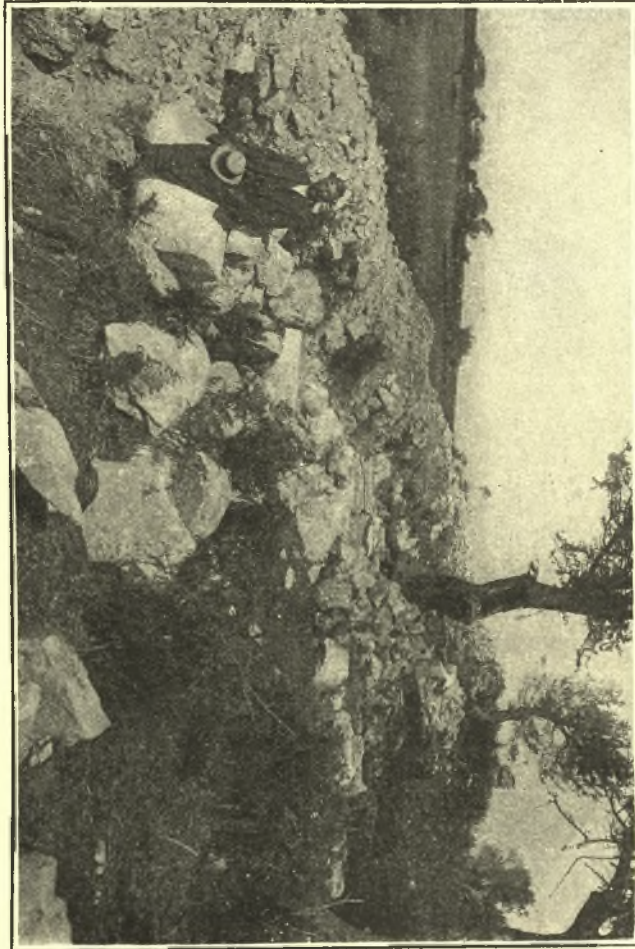
τείχους τῆς πόλεως. ὅπερ εἶχε μὲν ἀνεγείρει εὐθὺς ἐξ ἀρχῆς ὁ Αὐγουστος, ἀνφοκοδόμησε δὲ ὁ Ἰουστινιανὸς μετὰ τὴν τῶν Γότθων εἰσβολήν, καθ' ἃ ἀποδείκνυται ἐκ τῆς τεχνοτροπίας καὶ τοῦ ὄλου τῆς κατασκευῆς τρόπου, ὅστις εἶνε ἐντελῶς ὁμοίος πρὸς τὰ τεῖχη τῆς Θεσσαλονίκης καὶ ἄλλων πόλεων, ὅπου σφίζονται βυζαντινὰ τῶν αὐτῶν χρόνων τεῖχη. Ἄλλ' ἐξ ὧν ὅμως ἠδυνήθηγιν νὰ ἐξακριβώσω, τὸ μὲν μῆκος τοῦ ναοῦ ἦν ὡσεὶ 56 μ., τὸ δὲ πλάτος 23 μ. (Εἰκῶν 5.)

*

Μετὰ τοῦτο ἐπεδόθηγιν εἰς τὴν περισυλλογήν πάσης ἐπιγραφῆς καὶ παντὸς ἐν γένει ἀρχαίου λίθου, ἐγκατεσπαρμένων ἀνὰ τὸν ἀπέραντον τῆς Νικοπόλεως ἐρειπιῶνα. Πράγματι δὲ δι' ἐπιμόνου ἐργασίας περισυνελέγησαν παντοῖοι λίθοι καὶ ἐπιγραφαί, κιονόκρανα, θραύσματα ἐξ ἀγαλμάτων, πολλάκις ἀρίστης τέχνης, ἅτινα πάντα μετακομισθέντα ἐτοποθετήθησαν ἐν τῷ προκυλίῳ τοῦ ἐν Πρεβέζῃ Διοικητηρίου. Πολλὰς ἐπιγραφὰς εὔρον ἐντετειχισμένας ἐν τῷ μεγάλῳ τῆς Νικοπόλεως τείχει, τὰς ὁποίας ἄτε μὴ δυνάμενος νὰ ἐξαγάγω, ἀντέγραψα, εἰ καὶ πολλαὶ ἦσαν ἔτι παλαιόθεν γνωσταί.

Ὅγκώδη δὲ ἐπιγραφὴν περιέχουσαν ψήφισμα ἐπὶ δύο τεμαχίων τεθραυσμένων λίθων ἀναγεγραμμένην ἀνεῦρον ἐπὶ ὑψώματος παρὰ τὰς ἀψίδας τοῦ μεγάλου τῆς Νικοπόλεως ὑδραγωγείου. ὅπερ ἐξ ἀποστάσεως 80-90 χιλιομέτρων, ἀπὸ τῆς νῦν θέσεως «Ἁγίου Γεωργίου» παρὰ τὸν ποταμὸν Ἄραχθον, διωχέτευέ ποτε ὕδωρ εἰς αὐτήν. Σκεφθεὶς δὲ ὅτι τὰ δύο μεγάλα ἐκεῖνα θραύσματα δὲν θὰ εἶχον κομισθῆ ἐκεῖσε μακρόθεν, διέταξα τὴν κατὰ χώραν ἀνασκαφήν, ὄντως δὲ μετ' ὀλίγας ἡμέρας ἦλθεν εἰς φῶς σειρὰ ὅλη κίωνων διαφόρου σχήματος, ρυθμοῦ καὶ διαστάσεων. ἐν οἷς καὶ τινες ἐκ τοῦ ναοῦ τοῦ Ποσειδῶνος καὶ Ἄρεως. Πάντες οὗτοι οἱ κίονες ὡς καὶ μέγας ἀριθμὸς ἀρχιτεκτονικῶν μελῶν, ἐπιτυμβίων κιονίσκων, ἐπιγραφῶν κλπ. μετηνέχθησαν φαίνεται καὶ ἐνφοκοδομήθησαν ἐν βίᾳ ἐκεῖ κατὰ τινα ἴσως βάρ-

δαρικήν ἐπιδρομήν, ὅποτε ὡς τεῖχος ἐχρησιμοποιήθη αὐτὸ τοῦτο τὸ κολοσσαῖον Ὑδραγωγεῖον. (Εἰκὼν 6.)



Εἰκὼν 6. Τὸ παρὰ τὸ ὑδραγωγεῖον ἀποκαταφθέν τεῖχος, ἐν ᾧ εἰσι ἐντεταγμένοι κίονες, κιονόκρανα, ἐπιγραφαὶ καὶ παντοῖα ἄλλα ἀρχιτεκτονικὰ μέλη.

Μεταξὺ τῶν ἐντεταχισμένων μεταχίων ἐπιγραφῶν ἀνευρέθησαν καὶ τινὰ τῆς ἄνω μνησθείσης ἐπιγραφῆς, ἧτις ἀνέγραφε

πιθανῶς ἐργολαβίαν δημοσίου τυπῶς κυρίου, ὡς ἐμφαίνεται ἐκ τῶν ὠδῶν δημοσιευομένων τμημάτων :

1) Λίθος λευκός, μήκους 0,33 πλ. 0,28. ὕψ. γραμμ. 0,015. Ἐξέχον περιθώριον ἐκατέρωθεν.

ΕΡΓΑ

ΥΩΝΚΑΙ

ΤΑΚΑΤΑΤΟΥΗ

ΤΙΤΟΙΟΥΤΩΔΙΚ

ΙΟΝΤΩΝΕΚΤΩΝΤΟ

ΝΤΗΚΟΝΤΑΟΜΟΙΩΣ

ΟΝΗΠΛΕΙΟΝΙΧΡΟΝΩ

ΜΕΝΟΥ ΔΡΑΧΑΜΣ

ΜΑΛΙΣΤΑ ΕΥΤΟ

ΟΛΟΜΕΝΩΤΩΝ

ΥΗΦΟΦΟΡΗ

ΕΞΕΚΥΡΩ

3) Τοῦ αὐτοῦ λίθου, μήκους

καὶ πλάτους 0,27 μ.

Σ

ΗΒ

ΝΤΗΣΝ

ΕΩΣΤΟΔ

ΝΗΓΕΙΘΗΚΟΤ

ΜΟΥΗΓΕΝΕΑΣ

ΓΙΑΣΜΕΤΕΥΣ

ΩΝ ΜΗΤ

ΙΓΙΑΣΜΙ

ΑΣΑ

2) Τοῦ αὐτοῦ λίθου, μήκους 0,26 πλ. 0,29 μ.

ΟΝΗΔΑΚΤΥΛΩΝΔΥΟ

ΥΡΩΜΕΝΟΝΤΟΙΣ

ΜΩΝΚΑΙΖΗΜΙ

ΛΕΡΓΟΛΑΒΟΥΣ

ΘΗΡΑΣΜΗΠΛΕΙ

ΩΡΙΣΜΕΝΟΥΣ

ΤΩΝ ΑΥΤΩΝ

ΜΕΤΑΒΑΙ

ΑΙΤΟΥΣΔΕ

ΕΥΗΣΚΑΙ

ΣΜΑ

ΣΩ

4) Τοῦ αὐτοῦ λίθου, μήκους 0,15, πλ. 0,18 μ.

Ν

ΠΟΛΕΙ

ΣΕΝ ΚΑΙ

ΣΑΝ ΠΑΛ

ΜΗΝΟΣ ΑΡ

ΠΟ

ΡΙ

δ) Τοῦ αὐτοῦ λίθου, μήκους 1 μ. πλ. 0,42.

ΒΟ
 ΜΑΤΙΣ
 ΤΗΚΟΝΤΑ
 - - - - -
 - - - - -
 Α Μ Μ Α Τ Ε Ω Σ Τ Η Σ Β Ο Υ Λ
 Τ Η Σ Β Ο Υ Λ Η Σ Κ Α Ι Τ Ω Ν
 Σ Τ Α Ε Π Ι Κ Α Γ Α Τ Η Ι
 Ι Η Θ Ε Ι Σ Ω Ν Ε Ρ Κ Α Ν Ω Ν
 Λ Θ Ω Σ Η Β Ο Υ Λ Η Ε Υ Ρ
 Σ Ε Β Ο Υ Ν Τ Ω Ν Τ Ε
 Ξ Ε Τ Η Β Ο Υ Λ Η Ε
 Ν Ε Χ Ε Ι Ν Τ Η Ν Ε Ξ Ε
 Ν Τ Α Σ Τ Ο Ν Σ Τ Ε Σ
 Τ Α Θ Η Ο Ι Τ Ε Β Υ Ι
 Ε Ν Χ Α Ρ Α Χ Θ Η
 Ε Π Ι Τ Η Σ Α Γ Ο Ρ Α Σ
 Λ Ε Ω Σ Γ Ν - - - - - Η Μ Ο Ι Ο Σ
 Φ Ι Σ Μ Α Ε Π Ι Μ - - - Α Ν Ε Χ Ο Ν
 Σ Ε Ω Σ Κ Α Ι Τ Η Σ Α Ν Α Σ Τ Α Σ Ε Ω Σ
 Α Τ Ο Ν Π Ε Ν Τ Η Σ Ο Ν Τ Α Ε Ξ Ε Κ Υ

*

Μετὰ τὴν ἐργασίαν ταύτην ἐτράπη ἐπὶ τὴν ἐξερεύνησιν ἐτέ-
 ρου ἐκτεταμένου λίαν πρὸς Α. τῆς Νικοπόλεως *Νεκροταφείου*,
 ἀκριβῶς δηλ. ἀντιθέτως τῆς παρὰ τὴν θέσιν «Μάζωμα» νεκρο-
 πόλεως καὶ μᾶλλον ἐγγὺς τοῦ χωρίου «Μύτικα», ὅπου ἐπέχει
 τὴν θέσιν τοῦ ἀρχαίου τῆς Νικοπόλεως λιμένος *Κομάρου*, διότι
 ἡ πόλις τοῦ Αὐγούστου εἶχε δύο μεγάλους λιμένας, ὧν εἰς οὗ-
 τος ἐπὶ τοῦ Ἰονίου καὶ ὁ ἕτερος ἐν τῷ Ἀμβρακικῷ, ὅπου σήμε-
 ρον ὁ λιμὴν «Βαθὺ» ἢ «Μαργαρωῶνα» κοινῶς καλούμενος καὶ
 ἐν ᾧ σφύζονται πολλὰ ἀρχαία λείψανα.

Ἐν τῇ δυτικῇ ταύτῃ νεκροπόλει ἀνώρουξα πλείους τῶν ἑκατὸν πενήκοντα τάφων, ὧν οἱ πλεῖστοι πλινθόκτιστοι, ἐπιχειρησμοὶ ἔσωθεν δι' ἀμμοκονιάματος, ἔχοντες δ' ἐν τῇ βάθει κοιλό-



Εἰκὼν 7. Εἰσοδος τμήβου παρὰ τὴν θέαν «Μίζωμα»

τητας μὲν περὶ τὴν ὀσφὺν καὶ τοὺς πόδας τοῦ νεκροῦ, ἐξόγκωμα δὲ τι πλίνθινον ὑπὸ τὴν κεφαλὴν, ὥστε οὗτος καὶ μετὰ θάνατον ἐν ἄκρῳ, ὡς ἐν νηδύμφῳ ὕπνῳ, γὰρ διάγη ἀνέσει... Ἄνωθεν δ' οἱ τάφοι καλύπτονται δι' ὑπερμεγέθων πολλακίς λιθίνων πλακῶν, ὧν

τινες 1,30 μ. μήκους. Ὑπάρχουσιν ὅμως καὶ λάθρακες (σαρκοφάγοι) λίθιναι καὶ μαρμάριναι, ἐφ' ὧν συνεσώρευον καὶ ἐπέχεον γῆν χυτήν, ὡς ἐν τοῖς ἀπειραρίθμοις ἀνά τὴν Ἑλλάδα διασωζομένοις, προϊστοικοῖς τε καὶ ἱστορικοῖς τύμβοις πάντων τῶν χρόνων. (Εἰκ. 7.) (1)

Τοιοῦτοι τύμβοι ὑπάρχουσι πολυαριθμότατοι ἐν Νικοπόλει. Ἰδῶν δὲ περὶ τὰ τείχη αὐτῆς. Ἄλλ' ἐκτὸς τούτων ἀπαντῶσιν ὁμοίως καὶ τὰ παρὰ Ῥωμαίοις ἐν μεγάλῃ χρήσει κολουμβάρια, μικρὰ ἢ καὶ μεγάλα δηλ. θολωτὰ μνημεῖα, τετράγωνα κυκλικὰ ἢ ἑλλειψοειδῆ, ἐντὸς τῶν ὁποίων ἐθάπτοντο οἱ νεκροὶ οἰκογενείας ἢ γένους ὄλου, εἶτα δὲ μετὰ τινα ἔτι συγκομιζόμενα τὰ ὅσα αὐτῶν ἐφυλάσσοντο, χωριστὰ ἐκάστου, ἐντὸς φωλιῶν ἢ κογχῶν, πέριξ ἐντὸς τῶν τοίχων κατεσκευασμένων. Πολλάκις ἐντὸς ἐνὸς τάφου ἀνεύρομεν τοὺς σκελετοὺς πολλῶν νεκρῶν. ταφέντων ἀλλεπαλλήλως κατὰ διαφόρους τοῦ χρόνου περιόδους, ἐκείνο δ' ὅπερ παρετήρησα σχετικῶς πρὸς τοὺς σκελετοὺς εἶνε ὅτι πάντα σχεδὸν τὰ κρανία αὐτῶν ἔχουσι σχῆμα ἐπίμηκες, ὡς τὰ κανονικὰ τῶν ἐλλήνων καὶ Ῥωμαίων, οὐχὶ δὲ στρογγύλα, ὡς τὰ τῶν Ἡπειρωτῶν. Περὶ τούτου δ' ὅμως πρέπει νάποφανθῆ μετὰ ἐνδελεχῆ μελέτην εἰδήμων τις κρανιολόγος, πρὸς τοῦτο δὲ καὶ διεφύλαξά τινα ἐκ τῶν ὡς ἄριστα διατετηρημένων ἐν τῷ προχείρῳ τῆς Πρεβέζης Μουσείου, περὶ οὗ κατωτέρω.

Καὶ ἄλλοι μὲν τῶν νεκρῶν ἐκαίοντο ἐν πυρᾷ, ἄλλοι δ' ἐθάπτοντο, ὡς εἶθιστο κατ' ἀμφοτέρους τοὺς τρόπους καθ' ὅλην τὴν προϊστορικὴν καὶ ἱστορικὴν ἀρχαιότητα ἐν Ἑλλάδι καὶ ἀλλοχοῦ. Ὑνεθάπτοντο δὲ μετὰ τῶν συνήθων παρ' ἀρχαίους κτερισμάτων, ἅτινα ἐν Νικοπόλει, ἄλλοτε μὲν, ὡς ἐν πλουσίοις σαρκοφάγοις, ἦσαν πολυτελεῖ καὶ θαυμαστὰ ἔργα τέχνης, ἄλλοτε δέ, ὡς ἐν τοῖς ἀπειραρίθμοις πλινθοκτίστοις τάφοις, χαλκᾷ νομίσματα, λιχνάρια, χαλκοὶ δακτύλιοι, ὑέλινα ἀγγεῖα καὶ τὰ τοιαῦτα. Ἐν τούτοις καὶ μεταξὺ τῶν τάφων τούτων ὑπάρχουσίτινες περιέχοντες λόγου ἄξια καὶ περιτεχνα κτερίσματα, οἷον *λύχνους καὶ πυξίδας μετὰ ἀναγλύπτων παραστάσεων, δακτυ-*

(1) Κοινῶς μαγούλαις (tumuli) Ἰδ. Πρακ. Ἀρχ. Ἐτάειρ. 1911 σελ. 111.

λίους χρυσοῦς, σφραγιδολίθους ἐγχαράκιους κλπ. Πλείστοι τούτων περιέχουσι καὶ ἐπιγραφὰς ἐπιτυμβίους, ἐλληνιστὶ ἢ λατινιστί, ἐξ ὧν ἀνεῦρον περὶ τὰς τριάκοιτα. Ἴδου περιεργείας χάριν μερικὰ τούτων:

- | | |
|---|---|
| 1) ΤΙΒ . ΚΛΑΥΔΙΟΣ
ΟΝΗΣΙΜΟΣ
ΟΡΑΝΤΩΝΕΥ
ΕΡΓΕΤΗΣ ΕΤΩΝ
Ν . ΧΑΙΡΕ
ΣΙΜΟΣ ΟΝΗ
ΥΙΟΣ ΕΤ . | 7) ΤΙΒ. ΚΛΑΥΔΙ
ΟΣ. ΑΚΤΙΟΣ
ΕΤΩΝ ΞΕ
ΧΑΙΡΕ |
| 2) ΑΡΡΙΑ ΠΩΛ
ΛΑ ΕΤΩΝ Ο
ΧΑΙΡΕ | 8) ΛΥΚΑΡΙ
ΩΝ-Η
ΧΑΙΡΕ |
| 3) ΣΩΤΗΡΙΧΑ
ΣΩΤΗΡΙΔΑ
ΚΑΙ ΜΕΘΗΣ
ΘΥΓΑΤΗΡ
ΕΤΩΝ ΚΗ | 9) SECUNDA
V. AN. XXVI
H. S. EI.
VALE. |
| 4) ΦΙΛΑΙ
ΝΙΣ ΕΤΩΝ
ΛΕ
ΧΑΙΡΕ | 10) ΚΛΑΥΔΙΑ
ΔΟΤΑ
ΕΤΩΝ ΙΓ
ΧΑΙΡΕ
ΚΛΑΥΔΙΑ
ΣΑΤΟΡΛΕΙΛΑ
ΕΤΩΝ Ε
ΧΑΙΡΕ |
| 5) ΜΥΣΑΕΥΣ
ΣΙΜΑΚΙ
VIX ANN XVII
NVMVI | 11) ΑΤΤΙΚΗ
ΕΤΩΝ
ΙϚ |
| 6) ΕΥΑΡΕ
ΣΤΟΣ
ΚΛΕΟΜΑ
ΧΟΥ
ΕΤΩΝ ΛΕ
ΧΑΙΡΕ | 12) ΦΙΛΙΤΙΩΝ
ΦΙΛΗΤΟΥ
ΥΙΟΣ
ΕΤΩΝ Β
ΧΑΙΡΕ |

13)	ΛΕΟΝΤΙΣ	14)	Σ Ε Ξ Σ Τ
	Π Υ Ρ Ι Χ Ο Υ		Ο Σ Ρ Ο Υ
	ΕΤΩΝ		Β Ρ Ι Ο Σ
	Γ		ΡΟΥΦΟΣ
	Χ Α Ι Ρ Ε		ΜΗΝ. ΙΑ

Ὡς πρὸς τὴν τελευταίαν ταύτην, τὴν ὑπ' ἀρ. 14, ἔχομεν τὸ ἐξῆς περιέργων καὶ σημειώσωμεν, ὅτι δηλ. ἐν τῇ τάφῳ, ὅπου ἦν ἡ ἐπιγραφή αὕτη, εὐρέθη ἀνέπαφον φυσικὸν φῶν ὄρνιθος, οὗ περιεσώθη ἀκέραιον κέλυφος, διὰ μικρᾶς ῥωγμῆς ἐξατμισθείσης τελείως πάσης ἔσωθεν ὀργανικῆς οὐσίας. Ὡδὸν δεκαεξὶ καὶ πλέον αἰῶνων ἐντὸς τάφου βρέφους!

Ἄλλ' ἰδιαιτέρας μνείας ἄξιοι εἶνε οἱ κεράμειοι λύχνοι, οἱ φέροντες ἀνωθεν ἀναγλύπτους παραστάσεις, ὧν ἡ ποικιλία καὶ ἡ ἐξοχος τέχνη καθιστᾷ αὐτοὺς ἀληθῆ καλλιτεχνήματα. Ἴδου δὲ καὶ συνοπτικὴ ὡδε ἀναγραφή τῶν σημαντικωτέρων παραστάσεων: (Εἰκῶν 8.)

1) *Μονομάχοι* (gladiatores), ὧν ὁ ἕτερος ὄρθιος, κρατῶν διὰ τῆς δεξιᾶς μάχαιραν, ἀπειλεῖ τὸν ἀντίπαλον, ὅστις ἠττηθεὶς κεῖται χαμαί, ἀπορρίψας καὶ τὴν ἀσπίδα· ὀπισθεν ἡ ἐπιγραφή τοῦ κερამέως: **ΣΓΙΟCΙΑΡΙΟΥ**.

2) *Μονομάχοι*, ὧν ὁ ἕτερος ἐξ ἀριστερῶν, ὄρθιος καὶ κρατῶν ὑπὲρ τὴν κεφαλὴν τὴν ἀσπίδα, ἀπειλεῖ μὲ τὸ ἐν τῇ δεξιᾷ ἐγχειρίδιον καὶ φονεύσῃ τὸν ἀντίπαλον, ὅστις κλίνας ἤδη ἐπὶ τοῦ ἀριστεροῦ γόνατος, ἀμύνεται ἐπίσης διὰ τοῦ ἐγχειριδίου. Ὅπισθεν. . ΛΕΑ ---

3) *Μονομάχοι* συμπλεκόμενοι ἐν ἀγῶνι. Τέχνης καὶ διατηρήσεως ἐξόχου.

4) *Μονομάχοι* μὲ μικρὰν παραλλαγὴν πρὸς τὰνωτέρω· ὀπισθεν: **ΣΠΩCΙΑΝΟΥ**.

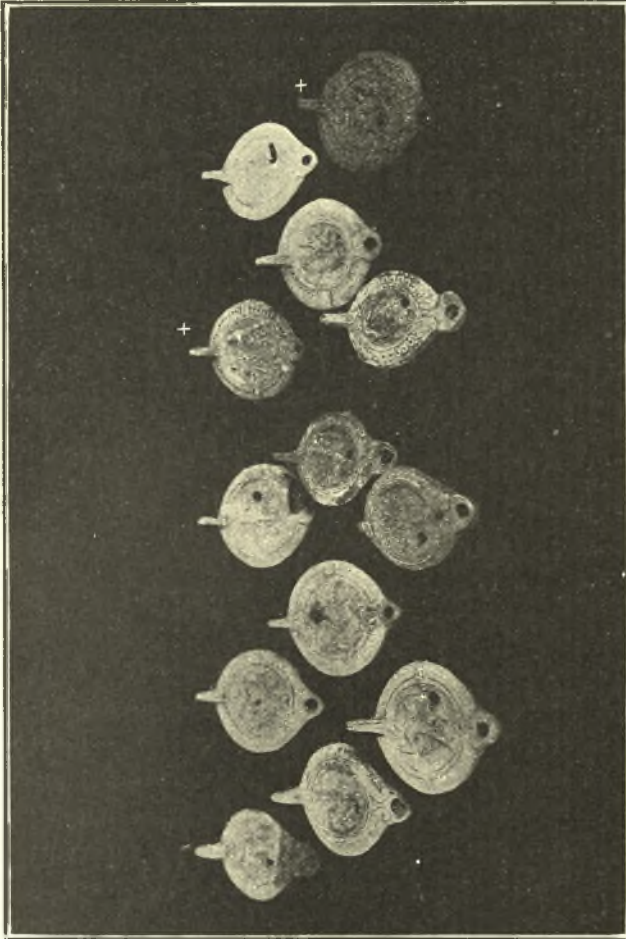
Ἦὰς παραστάσεις ταύτας διακρίνει θαυμασία ἐκ τοῦ φυσικοῦ ἀντιγραφῆ καὶ μεγίστη τοῦ σχεδίου ἀκρίβεια.

5) *Προσωπιδες σκηναί*.

6) *Νάνος γυμνὸς* μὲ προτεταμένον τὸ ἀνδρικὸν μῦρον.

7) Ἡ Ἀθήνη, ἣν ἐναγκαλίζεται ἐρωτικῶς καὶ μετὰ λαγνείας ὁ Ζεὺς, ὡς κύκνος. (διπλοῦν).

8) Νεαρὸς ἔφηβος κρατῶν διὰ τῆς ἀριστερᾶς φιάλην ἄνωθεν



Εἰκὼν 8. Αὐροὶ φέροντες ἀναγλύπτους παραστάσεις.

βωμοῦ, διὰ δὲ τῆς δεξιᾶς σύρων ἐκ τοῦ ἐμπροσθίου ποδῶς ἀμνὸν πρὸς θυσίαν. Τὸ ὄλον μετ' ἐξόχου τέχνης ἐξεργασμένον. Ὅπισθεν: ΚΡΗCΚΕΛΙΤΟC.

9) Διόνυσος ἐν σχήματι παιδὸς γυμνοῦ κρατοῦντος διὰ τῆς δεξιᾶς σταφυλήν, διὰ δὲ τῆς ἀριστερᾶς θυρσὸν καὶ παραλῆν. Τέχνης ἀρίστης. Ὅπισθεν: Γ Α Ι Ο Υ.

10) Γυνὴ πεπλοφόρος κρατοῦσα διὰ τῆς ἀριστερᾶς βράχδον καὶ ἔχουσα τὴν δεξιὰν προτεταμένην ἐν σχήματι ἀνθρώπου ἑμιλοῦντος.

11) Ἡφαιστος, κρατῶν διὰ τῆς δεξιᾶς σφύραν ἐπὶ τοῦ ἄκμω-νος, τὴν δὲ ἀριστερὰν στηρίζων ἐπὶ σκῆπτρου.

12) Νίκη μὲ ἀναπεπταμένας πτέρυγας, κρατοῦσα διὰ τῆς δεξιᾶς στέφανον καὶ διὰ τῆς ἀριστερᾶς κλάδον φοίνικος.

13) Γελοιογραφικὴ παράστασις μονομάχου, ὡς εἶδος ἱππότη-τος «ἐλευνίης μορφῆς» . .

14) Πάν σύρων ἐκ τοῦ ποδὸς τράγον καὶ κρατῶν τὸ λαγω-δόλον.

15) Ἔρωσ ἀλῶν ἐπὶ δελφίνος.

16) Λέων ὄρμῶν.

17) Προτομαὶ ἀνδρὸς πωγωνοφόρου καὶ γυναικὸς πεπλοφόρου ἀντιμέτωποι.

18) Ἀρτεμις τοξεύουσα. Ὅπισθεν: Λ Ο Υ Κ Ι Ο Υ

19) Σφίγξ. Ὅπισθεν: Σ Ε Β Η Ρ Ο Υ

Καὶ ἄλλοι. Ἄλλ' ἐκτὸς τῶν λύχων ἐκτὸς τῶν τάφων εὐρομεν καὶ τὰ ἐξῆς ἔτι ἄξια λόγου κτερίσματα :

1) Πυξὶς πηλίνη (διαμέτρου 00,8 μ. περιφερείας, 0,25 μ. καὶ ὕψ. 00,6 μ.) φέρουσα ἐπὶ τῆς ἐξωτερικῆς ἐπιφανείας παρά-στασιν διονυσιακὴν, ἐν ἣ διακρίνονται. ἀμυδρῶς δυστυχῶς ἐκ τῆς φθορᾶς τοῦ πηλοῦ, σάτυροι, βάρκοι, μαινάδες, παῖδες ἐν μέσῳ φυτῶν καὶ ἀνθέων μὲ θυρσοῦς, ῥόπαλα, κάνιστρα καὶ τὰ τοιαῦτα. Τὸ ὅλον θαυμασίως συντεθειμένον καὶ μετὰ μεγάλης καλλιτεχνικῆς δεξιότητος ἐξεργασμένον. Ἡ παράστασις διαλαμ-βάνει δώδεκα καὶ πλέον μορφάς, εἶνε δὲ διηρημένη εἰς οὐκ ὀλίγα αὐτοτελῆ σχεδὸν τμήματα ἢ συμπλέγματα κατὰ τὸ μᾶλλον ἢ ἥττον ἰσομεγέθη. (Εἰκῶν 9.)

2) Ἀργυροῦς δακτύλιος μετὰ δακτυλιολίθου ἐξ αἰματίτου φέ-ροντος ἐγγεγλυμμένον ἐπὶ τῆς ἀνωθεν ἐπιφανείας γυμνὸν ἄνδρα.

- 3) Ζεῦχος χρυσῶν ἐνωπίων, ἀποτελουμένων ἐκ δακτυλιδίων.
 4) Πολλὰ κομψότατα ὑάλινα φιαλίδια διαφόρου σχήματος καὶ μεγέθους.



Εἰκὼν 9. Πυξίς πηλιηὴ μὲ ἀναγλύπτους παρασιάσεις.

5) Πήλινον εἰδώλιον παριστῶν παῖδα γυμνὸν ὀκλάζοντα ἐπὶ βράσεως στρογγύλης, ἐφ' ἧς παράστασις ἀνάγλυπτος λίαν ἐφθαρμένη, ἀλλὰ καλῆς τέχνης.

6) 3 δακτύλιοι ἀργυροὶ, ὧν ὁ εἷς μετὰ σφραγιδολίδου ἐγγυράκτου. (Εἰκὼν 10.)

*

Ἐκτὸς τῶν ἀνωτέρω ἔκτὸς τῶν τάφων ἀνευρέθησαν πλείω νομίσματα. Ἰδίως χαλκᾶ, λίαν δ' ἐφθαρμένα· ἐλάχιστα τούτων εἶνε ἀργυρᾶ ἢ σπάνια. Ἐκ τούτων ἀναφέρομεν τὰ ἑξῆς:

1) Πολλὰ χαλκᾶ νομίσματα φέροντα ἐπὶ τῆς μιᾶς ὀψευς τὴν προτομὴν τοῦ Ὀκταβίου, ἐπὶ δὲ τῆς ἐτέρας στέφανον μὲ τὴν λέξιν: ΑΚΤΙΑ.

2) Βυζαντινὰ νομίσματα χαλκᾶ διαφόρων αὐτοκρατόρων.

3) Χαλκοῦν νόμισμα τοῦ αὐτοκρ. Κλ. Σεπτίμου, φέρον ὀπισθεν πτερωτὴν Νίκην ἐπὶ τεθρίππου, ἐν δὲ τῷ ἐξέρῳ τὴν λέξιν: ΝΕΙΚΟΠΟΛΕΙΤΩΝ.

- 4) Ἄρχυροῦν νομ. τοῦ αὐτοκρ. Σεδήρου.
 5) Χαλκοῦν νομ. τοῦ Ὀκταβίου, μετὰ κεφαλῆς κάπρου ὀπισθεν καὶ τῆς λέξεως: ΝΕΙΚΟΠΟΛΙΣ.

Εἰκὼν 10. Κτερίσματα ἐκ τῶν τάφων Νικοπόλεως ἐν τῷ μικρῷ Μουσεῖῳ Περσέκης.



- 6) Χαλκοῦν νόμισμα, ἐξ οὗ γυνή παριστώσα τὴν Νικόπολιν μετὰ τὰ τείχη αὐτῆς ἐν εἶδη πόλου ἐπὶ τῆς κεφαλῆς, ὀπισθεν δὲ τράπεζα μετὰ στέμματα ἄνωθεν ἢ λέξις ΙΕΡΑ.

Πάντα ταῦτα τὰ εὐρήματα μετεκόμισα εἰς Πρέβεζαν καὶ ἐτοποθέτησα ἐντὸς ὄψατος, λίαν εὐγενῶς παραχωρηθέντος μοι ὑπὸ τῆς Διοικήσεως Πρεβέζης ἐν αὐτῇ τῇ Διοικητηρίῳ. Δαπάναις δὲ τῆς Γεν. Διοικήσεως Ἡπείρου κατεσκευάσα δύο μεγάλας κοιμῆσας θήκας, ἐντὸς τῶν ὁποίων ἐταξινόμησα πᾶν ὅ,τι ἐκλεκτὸν ἀντικείμενον προῆλθεν εἰς φῶς ἐκ τῶν ἀνασκαφῶν Νικοπόλεως, οὕτω δὲ συνετελέσθη μικρὸν Μουσεῖον, ὅπερ θὰ χρησιμεύσῃ ἐν τῇ μέλλοντι ὡς πυρῆν πρὸς συγκρότησιν μεγάλου Μουσείου ἡπειρωτικοῦ.

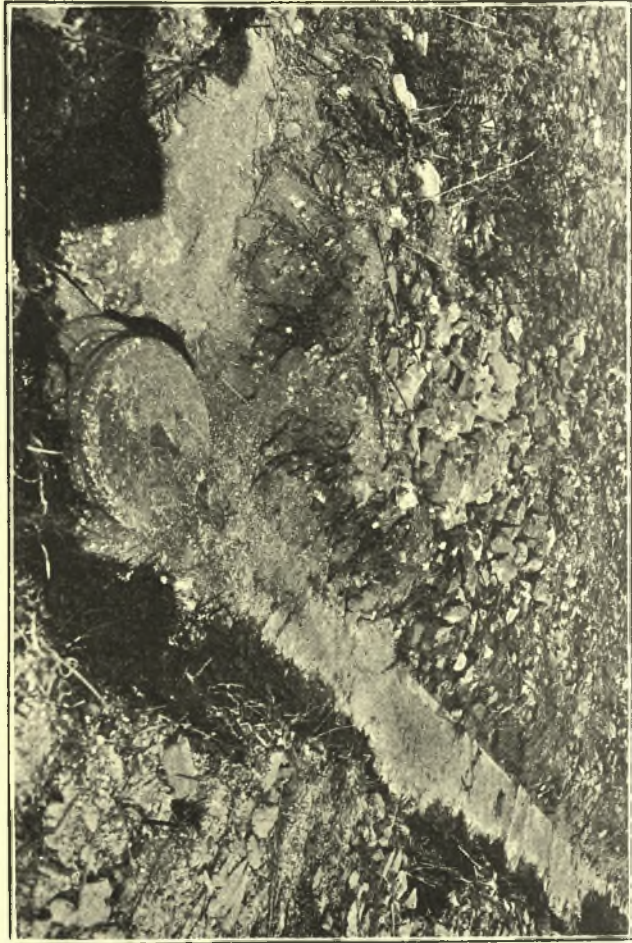
*

Μετά τὴν ἐξερεύνησιν τῆς δυτικῆς ταύτης Νεκροπόλεως ἐτράπην ἐπὶ τὴν ἔρευναν πολλῶν ἄλλων ἀρχαιολογικῶν χώρων καὶ ἐρεπίων τῆς Νικοπόλεως. Οὕτω περὶ τὰς ἀρχὰς τοῦ μεγάλου Σαπτεμῆρου ἀνέσκαψα τὸν πρὸς Α. τοῦ ἀνωτέρου Νεκροταφείου χώρον, κοινῶς «Μαυρόλογγον» καλούμενον, ὅπου ὑπῆρχον σπόνδυλοι κίωνων καὶ ἄλλοι λίθοι ἀρχαῖοι. Μετὰ τινων ἡμερῶν ἐργασίαν ἀπεκαλύφθη σειρὰ βάσεων κίωνων μετὰ σπονδύλων κίωνων ἐπ' αὐτῶν ἐντὸς δὲ αὐτῶν χάρος ἐπίπεδος δι' ἀμμοκονιάματος ἐστρωμένος, ἐφ' οὗ ἔχγη μωσαϊκοῦ. Πρὸς τὴν ΝΑ. γωνίαν τούτου ἀνεύρομεν κιονίσκον ὀρθόν, ἐνὸς μέτρου ὕψους περὶ τὴν βάσιν τοῦ ὁποίου ὑπῆρχε μέγας σωρὸς τέφρας μετὰ ὀστέων ζώων, (βοῶν, προβάτων κλπ.), λυχνιῶν, ὀστεινῶν βελονῶν κλπ. Προφανῶς πρόκειται περὶ βωμοῦ ἢ ἐσχάρας πλουσίας ἐπαύλεως, ἧς τὸ περιστύλιον ἀποτελεῖτο ἐκ τῶν ἀνευρεθέντων κίωνων καὶ τοῦ μωσαϊκοῦ, περὶ τὴν ἐσχάραν τοῦ ὁποίου ὑπῆρχον πλεῖστα τεμάχια φύρδην μίγδην ἐρριμμένα πιθανόν ὑπὸ τῶν χωρικῶν, οἵτινες καλλιεργοῦντες τὸν ἀγρόν, ἀπέρριψαν ταῦτα πρὸς τὸ μέρος ἐκεῖνο.

Μετά τὴν ἐργασίαν ταύτην προέδημεν εἰς τὴν ἀνασκαφὴν ἀρχαίου χώρου ἐφ' ὑψηλοτάτης θέσεως, ἄνωθεν τῆς μεγάλης Δεξαμενῆς τῆς πόλεως, κοινῶς «Βασιλόσπιτο» καλουμένου. Καὶ ἐν αὐτῇ ἀνευρέθη ὁμοίως σειρὰ μαρμαρίνων κίωνων, οἵτινες ἔκειντο ἐκτάδην τετραυσμῆνοι παρὰ τὰς βάσεις αὐτῶν οἱ κίονες οὗτοι ἔχουσι μήκος μὲν περὶ τὰ 3 μ. περίμετρον δὲ κατὰ τὴν βάσιν ποικίλλουσαν μεταξὺ 0,50—0,34 μ. Ἡ αὐτὴ ποικιλία

ὕπάρχει καὶ εἰς αὐτὰς τὰς βάσεις, ἰωνικοῦ ρυθμοῦ, ὧν τὸ μέγεθος ἐπίσης εἶνε διάφορον, ἐξ οὗ εἰκάζω ὅτι ἐλήφθησαν παρ' ἄλλων ἀρχαιοτέρων κτιρίων ἢ μετ' ἀμελείας ἐν χρόνοις παρακμῆς ἐποική-

Εἰκὼν 11. Ἄνω, πλάτῃ τοῦ περιστερίου ἐν θέσει «βασιλόπιτο».



θησαν. Οἱ κίονες εἶνε λελειασμένοι, ἄνευ ραβδώσεων, τὸ δὲ μετὰ τῶν βάσεων αὐτῶν θεμέλιον σχηματίζει μέγα τετράγωνον περι-
στύλιον, οὗ αἱ διαστάσεις ἔχουσιν ὡς ἑξῆς: (Εἰκὼν 11 καὶ 12.)

Μήκος ἀπὸ Β. πρὸς Ν. 12,78 μ. ἀπὸ Α. πρὸς Δ. 15,68 μ.
Πέριξ τοῦ τετραπλεύρου τούτου περιστυλίου ὑπῆρχον δωμάτια,
ὡς εἴθισται πάντοτε παρὰ τοῖς ἀρχαίοις, πρὸς Δ. δὲ καὶ Ν. ἀπε-



Εἰκὼν 12. Δυτ. πλευρὰ περιστυλίου ἐν φάσει «Βασιλόσπιτο»· τὸ παρὰ τὸ σημεῖον † ἀντικείμενον
εἶναι ὁ μαρμαρίνος πίδαξ.

καλύφθη μέγα μουσεῖωμα· τὰ δωμάτια ταῦτα εἰσὶ κατεστραμ-
μένα, ἢ δὲ οἰκοδομία αὐτῶν ἀποτελεῖται ἐξ ὕλικου ἀρχαιότερου,
ἐκ λίθων, κεραμῶν, κιονίσκων τεθραυσμένων καὶ παντὸς ὅ,τι πρό-

χειρον ὑπῆρχεν, ὥστε ὡς οἱ κίονες καὶ αἱ βάσεις τοῦ περιστυλίου καὶ ταῦτα ἀποδεικνύουσιν ἐργασίαν μεταγενεστέρων χρόνων καὶ ἀμελή. Ἐντὸς τῶν τοίχων καὶ τῶν χωμάτων ἐν γένει τῶν δοματίων καὶ τοῦ περιστυλίου εὐρέθησαν ἐπιγραφαί τινες καὶ ἄλλα λίθινα ἀντικείμενα, ἐξ ὧν ἀναφέρω τὰ ἑξῆς:

1) Ὑγδίων μαρμάρων μετὰ προχοήν, ὡς τὰ τῶν φαρμακοποιῶν.

2) Μαρμάρων κατασκευάσμα περιέργου σχήματος καὶ χρήσεως.

Εἶνε τοῦτο κοῖλον τετράγωνον σκευὸς μετὰ καμπύλας γωνίας καὶ μετὰ πλευρὰς ἐλλειψοειδῶς πρὸς τὸ κέντρον εἰσεχούσας, ἐν τῇ μέσῃ δὲ ἀνυψοῦται, ἐκ τοῦ αὐτοῦ λίθου, κιονίσκος μετὰ ἰωνικοῦ κισνοκράνου, διάτρητος μέχρι τῆς βάσεως. Ἐπίσης ἐπὶ τῶν πλευρῶν ὑπάρχουσι δύο ἕτεραι κάθετοι ὀπαί, ἐξ οὗ εἰκάζω ὅτι τὸ ἀντικείμενον τοῦτο θὰ ἦτο πίδαξ τις ἢ μηχανήμα ὁμοίας χρήσεως. Ἡ κατασκευὴ αὐτοῦ εἶνε λίαν ἐπιμελετημένη, διότι ἡ ἐπιφάνεια ἔσωθεν εἶνε λειοτάτη, ἔξωθεν δὲ φέρει ἄνωθεν καὶ κάτωθεν ὀριζοντίους ταινίας λελαξευμένας ἐπὶ τοῦ μαρμάρου. (Εἰκὼν 12.)

Τί ἦτο δ' ὅμως τὸ μέγα τοῦτο κτίριον μετὰ τὸ περιστύλιον καὶ τὰ δομάτια; Ἦτο πλουσία τις ἔπαυλις ἢ ἀνάκτορον; Ἄλλ' ἐκ τῆς θέσεως τῆς περιδιδέπτου, ἄνωθεν τῆς δημοσίας μεγάλης Δεξαμενῆς καὶ Κρήνης, μᾶλλον πιστεύω ὅτι ἦτο τοῦτο Ἀγορά, τὴν γνώμην δὲ ταύτην ἐνισχύουσι καὶ τὰ περίξ ἀποκαλυφθέντα μνημεῖα καὶ ἐρείπια.

Ὀλίγον δηλ. πρὸς Ν. τοῦ περιστυλίου ἀπεκαλύψαμεν σειρὰν μεγάλην τετραπλεύρων βάσεων, λίαν ἐπιμελετημένης ἐργασίας. ἐξ ὧν μία, τέλειος κύβος μετὰ τὰς πλευρὰς πάσας δῆλον ὅτι ἴσας. (0,75 μ.) φέρει ἐκ τῆς ἀνατολικῆς προσόψεως τὴν ἑξῆς ἐπιγραφὴν:

Η ΒΟΥΛΗ ΚΑΙ Ο ΔΗΜΟΣ
ΝΕΙΚΟΠΟΛΕΙΤΩΝ
ΕΥΝΟΙΑΣ ΕΝΕΚΑ

Τὰ γράμματα εἶνε ὠραία καὶ κανονικά. Περὶ δὲ τὴν πρὸς Ν. ταύτης δευτέραν ὁμοίαν βάσιν ἀπεκαλύφθη δάπεδον λίθινον κα-

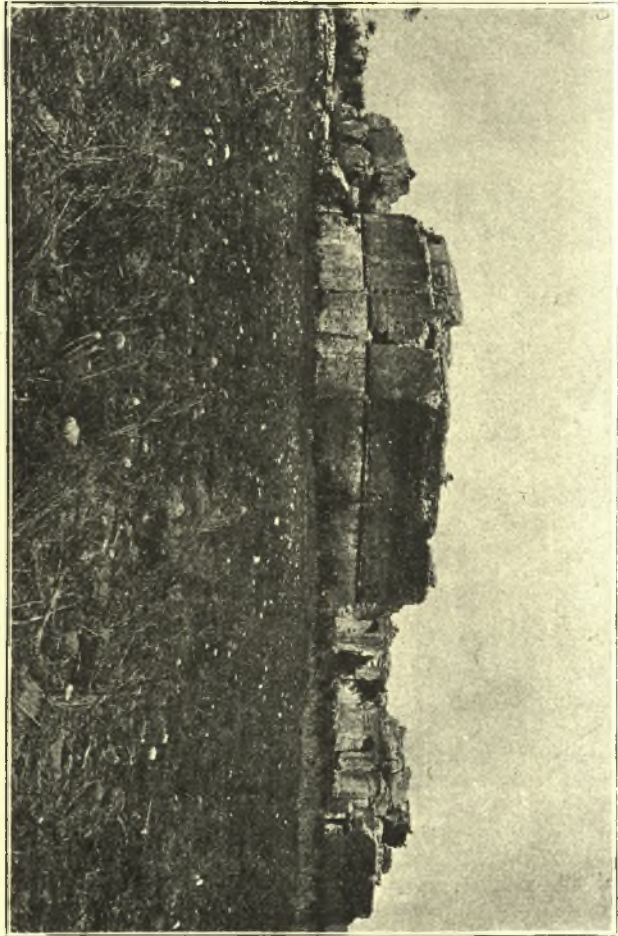
λῶς ἐστρωμένον διήκον μέχρι τῆς πρώτης μετὰ τοίχων δι' ἀμμοκονιάματος ἐπικεχρισμένων.

Πρὸς Δ. δὲ τοῦ περιστυλίου ὑπάρχουσι θολωταὶ τινες κόγχαι, αἵτινες φέρουσι πλουσιωτάτην διακόσμησιν, λίαν δυστυχῶς ἐφθαρμένην. Καὶ ἐν μὲν τῇ ἀνωτάτῃ θόλῳ ὑπάρχουσιν ἴχνη τοιχογραφιῶν (πηγὰ, ἴσως τὰ ἄ κλπ.), κάτωθεν δὲ τούτων διαφαίνεται ἐκ τοῦ καταπεσόντος ἐνιχθοῦ ἀμμοκονιάματος, στρώμα ψηφιδωτοῦ. Κατωτέρω δέ, οἶονεὶ ὡς πλαίσιον τῶν τοιχογραφιῶν, σειραὶ κογχυλίων μετὰ πολλῆς τέχνης κατὰ σειρὰν προσκεκολλημέναι. Ἀνασκάφαντες δὲ τὸν περὶ αὐτάς χώρον παρετηρήσαμεν θυρίδας καὶ ἀψίδας. Τί νὰ ἦτο τὸ κτίριον τοῦτο εἶνε ἄδηλον, ἀλλ' ἐγὼ εἰκάζω μὴ τι πρόκειται περὶ Κρήνης. Ἐκ πάντων τούτων συνάγει τις ὅτι ὀλόκληρος ὁ χώρος οὗτος δὲν ἦτο ἰδιωτικόν τι κτήμα ἢ ἔπαυλις, ἀλλὰ τόπος δημόσιος, αἱ δὲ μαρμάρηται ἐκεῖνοι βάσεις θὰ ἔφερον ἀνδριάντας ἀνδρῶν μεγάλως τὴν πόλιν τοῦ Αὐγούστου εὐεργετησάντων.

*

Κατὰ τὸν τελευταῖον τῶν ἀνασκαφῶν μῆνα, τὸν παρελθόντα Ὀκτώβριον, ἠρευνήσαμεν μεγάλα τινὰ κτίρια, δύο ἰδίως γνωστὰ ὑπὸ τὸ ὄνομα «Μπούφη» καὶ «Μπεντένια», τῶν ὁποίων ὁ ὄγκος, ἡ μεγαλοπρέπεια καὶ ἡ θαυμαστὴ ἀρχιτεκτονικὴ διάταξις μοι εἶλον ἐμποιήσει ζωηρὰν ἐντύπωσιν. Καὶ τὸ μὲν πρῶτον εὑρίσκειται παρὰ τὸ μέγα Ἰδραγωγεῖον καὶ ἐντελῶς πλησίον τοῦ δυτ. Νεκροταφείου, διότι πλείστους τάφους ἀνωρύξαμεν περὶ αὐτό, ἔχει δὲ σχῆμα πικμεγίστου ὀρθογωνίου τετραπλεύρου, ἔσθην δὲ περιέχει μεγάλην καὶ ὠραιοτάτην αἴθουσαν, κοσμουμένην πανταχόθεν ὑπὸ νυμφῶν ἢ κογχῶν, αἵτινες ἤσάν ποτε ἐπεπνεδευμένοι διὰ μαρμαρίνων πλακῶν, περιεῖχον δὲ βεβαίως ἀγάλματα. (Εἶκ. 13). Τί ἦτο τὸ λαμπρότατον τοῦτο κτίριον καὶ πρὸς τί ἐχρησιμοποιεῖτο; Ἴδου ἐρώτημα, ὅπερ ἀνὰ πᾶν βῆμα ἐκσπᾶται ἀπὸ τὰ χεῖλη τοῦ ἐν Νικοπόλει ἐρευνητοῦ, διότι πληθὺς ὄλη τοιούτων κτιρίων, τελείως κατερειπωμένων, ἀναμένουσι τὴν λύσιν τοῦ προαιωνίου μυστηρίου των . . . Τὸ ὄνομα «Μποῦφ» ἢ «Μπούφη» ἀφ' ἐτέ-

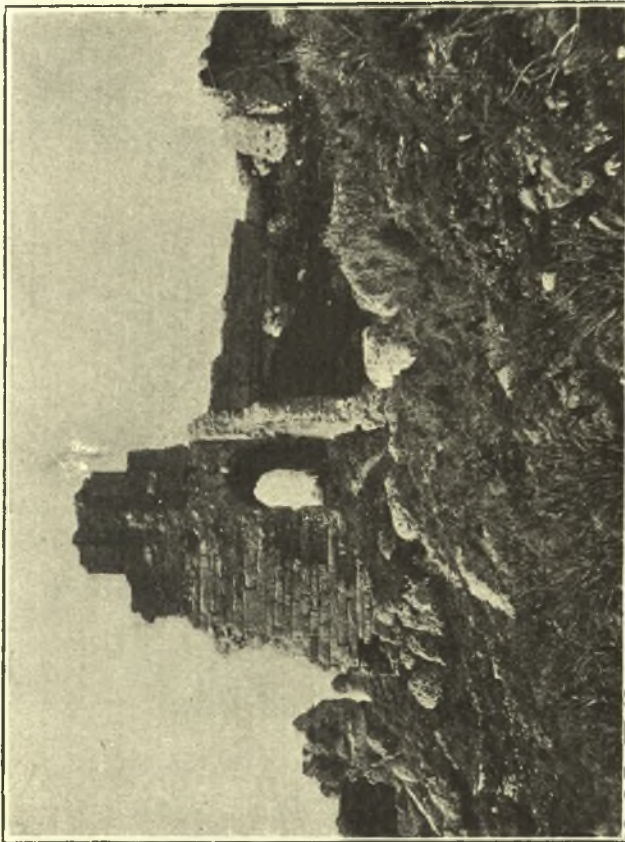
ρου οὐδὲν ἡμᾶς διδάσκει. Ὁ λαὸς δίδει πολλάκις τὰ γελοιωδέστερα ὀνόματα εἰς τὰ σημαντικώτατα τῶν Μνημείων καὶ ὀνομάζει ἐν Ἀθήναις «Φανάρι τοῦ Διογένους», τὸ περικαλλέστατον



Εἰκὼν 13. Ἐρείπια τοῦ κολλουσιαίου κτιρίου, τοῦ κοινῶς «Μπούρη» καλούμενον.

τοῦ Λυσικράτους χορηγικὸν μνημεῖον, «Φυλακὰς τοῦ Σωκράτους» δὲ προϊστορικὸν ἐν βράχῳ λελαξευμένον ἐπὶ τοῦ λόφου τοῦ Μουσαίου οἴκημα. Ὁμοίως ἐν Νικοπόλει τὸ μέγα ἀμφιθέατρον

ὀνομάζει «Κιλιφί», (Εἰκ. 14) τὸ μικρὸν θέατρον «Σκοτεινή» (ἐκ τῶν σκοτεινῶν κάτωθεν ὑπογείων διαδρόμων), «Βαγένια» τὴν Δεξαμενὴν-ἐκ τῶν ἐν εἴδει πίθων θολωτῶν αὐτῆς δωματίων-«Καράβι» τὸ Στάδιον ἐκ τοῦ ἐν εἴδει σκάφους σχήματός του κλπ. κλπ.

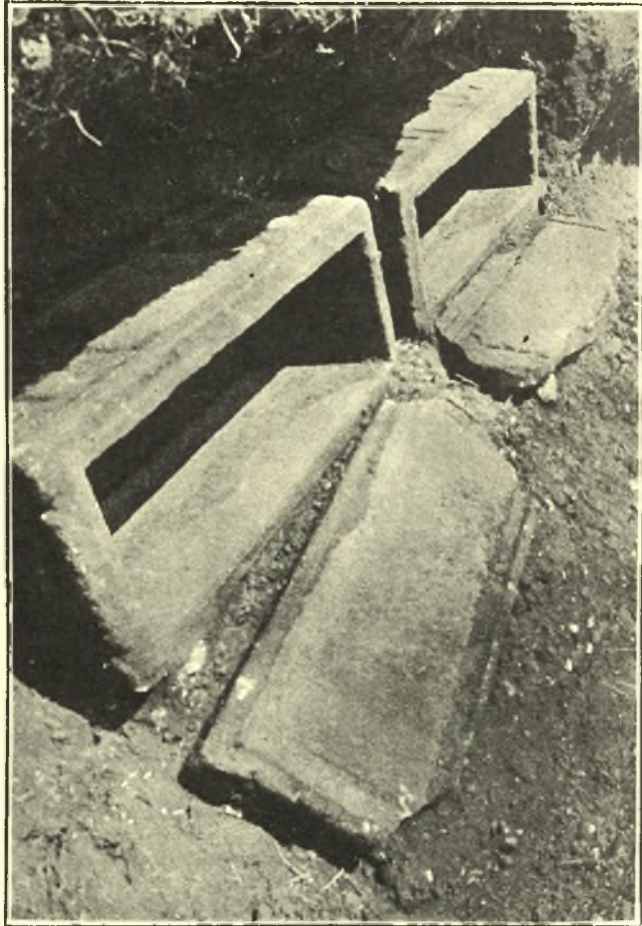


Εἰκὼν 14. Ἡ δευτ. εἰσοδος τοῦ μεγάλου θεάτρου.

Ἀλλὰ «Μπούφγι» δὲν ἠδυνήθηγν νὰ μάθω διατίποτε ὀνομάσθηγν τὸ μεγαλοπρεπὲς τοῦτο κτίριον, ὅπερ βεβαίως θὰ ἦτο Ἀνάκτορον τι ἢ Λέσχη ἢ πιθανώτατα Βουλευτήριον, διότι μᾶλλον πρὸς τοιοῦτόν τι ὡς ἄριστα προσφέρεται ἡ βλῆ αὐτοῦ διάταξις.

Ἐοῦ δ' ἐτέρου τῶν κτιρίων, ὅπερ ὁ λαὸς ὀνομάζει «Μπεν-

τένια», δηλ. φυλακάς, εὐθύς ἀπὸ τῶν πρώτων ἡμερῶν τῆς ἐν αὐτῇ σκαφικῆς ἐρεύνης, ἀνεῦρον καὶ καθώρισε τὸν τε προορισμὸν καὶ τὸ ὄνομα, διότι ἀφ' ἐνὸς τὸ τοξοειδὲς σχῆμα πάντων



Εἰκὼν 15. Στοιχοστῆρας μαρμαριῶνος ἐν θέσει «Μεζωμα».

τῶν δωματίων, ὡς καὶ τὸ θολωτὸν τῆς στέγης αὐτῶν, ἀφ' ἑτέρου οἱ ἀνὰ πάντας τοὺς τοίχους κἀθετοὶ αὐλακες, ἐν οἷς ἦσαν ποτε προσηρμοσμένοι ὑδροσωλῆνες καὶ τὸ δι' ἀνασκαφῆς ἀποκαλυφθὲν ἐν πολλοῖς δωματίοις ψηφιδωτῶν δάπεδον πιστοποιοῦσι διὰ

τοῦ μᾶλλον ἀναμφισβητήτου τρόπου ὅτι πρόκειται περὶ Βαλα-
νείου, ἕπερ, ὡς ἐκ τοῦ μεγέθους καὶ τῆς κομψότητος αὐτοῦ θὰ
ἦτο τὸ ἄριστον τῶν ἐν Νικοπόλει. Κεῖται δὲ τοῦτο πλησιέστατα
πρὸς τὸ Μέγα ἀμφιθέατρον καὶ πρὸς ἀριστερὰ τῆς ὁδοῦ τῆς
ἀγούσης ἀπὸ Πρεβέζης εἰς Ἰωάννινα, ὁδοῦ, ἣτις διασχίζει ἢ
μᾶλλον διχοτομεῖ ὀλόκληρον τὴν Νικόπολιν καὶ ἣς ἡ κατασκευὴ
ἐγένετο ἀτῖα ἀποκαλύψεως καὶ συλήσεως πλείστων τάφων καὶ
μνημείων αὐτῆς.

Τέλος κατὰ τὰς τελευταίας ἡμέρας ἐπανήλθον πάλιν ἐπὶ τὴν
ἔρευναν τῆς πρώτης παρὰ τὴν θέσιν «Μάζωμα» νεκροπόλεως.
ἐν ἣ παρὰ τοὺς πρώτους ἀνορυχθέντας τάφους ἀπεκαλύψαμεν
δύο μαρμαρίνας λάρνακας, ὧν ἑκατέρως τὸ μὲν μῆκος εἶνε 2,18
μ. τὸ πλάτος 0,90 μ, τὸ δὲ ὕψος 0,86. Ἡ διακόσμησις αὐτῶν
εἶνε ἀπλή, φέρουσι δηλ. ἐπὶ τῆς κυρίας ὀψεως ἐν τῷ μέσῳ εἶδος
τι τετραγωνικοῦ θυρεοῦ, ἐφ' οὗ ἐπιτύμβιος ἐπιγραφή, ἑκατέρω-
θεν δ' αὐτοῦ καμπύλαι γλυφαὶ ἐν σχήματι ταινιῶν.

Καὶ ἐπὶ μὲν τῆς α' λάρνακος φέρεται ἡ ἐπιγραφή: (Εἰκ. 15).

ΞΑΝΘΟΣ
ΕΤΩΝ Ξ
ΧΑΙΡΕ
Τ. Ι. ΚΛΑΥΔΙΟΣ
ΝΙΚΑΝΔΡΟΣ
ΕΤΩΝ ΜΕ
ΧΑΙΡΕ

Ἐπὶ δὲ τῆς β'

ΚΛΑΥΔΙΑ
ΔΟΤΑ
ΕΤΩΝ ΙΓ
ΧΑΙΡΕ
ΚΛΑΥΔΙΑ
ΣΑΤΟΡΛΕΙΛΑ
ΕΤΩΝ Ε
ΧΑΙΡΕ

*

Τοιαύτη, ἐν συντόμῳ ἢ ἐν Νικοπόλει πρώτη αὐτῇ ἐν ταῖς, Τύχῃ ἀγαθῇ ἀπελευθερωθείσαις ἑλληνικαῖς χώραις ἀνασκαφή, ἣς ὁ ἀμητὸς ὑπῆρξε λίαν πλούσιος καὶ ἀξιολογώτατος, τοιοῦτος δὲ ὥστε νὰ ἐπιβάλλῃ τὴν ἐν τῷ μέλλοντι συνεχῆ καὶ ἐνδελεχῆ ἐξακολούθησιν τῆς ἐπιστημονικῆς ἐρεύνης τῆς μεγάλης τοῦ Αὐγούστου πόλεως. Ὑπολείπονται ἔτι πλείστα καὶ σπουδαιότατα μνημεῖα πρὸς ἐξερεύνησιν καὶ αὐτῶν δὲ τῶν πέρυσιν ἀνασκαφέντων ἢ ἔρευνα οὐδαμῶς εἰσέτι συνετελέσθη, διότι καὶ χρόνος μακρὸς καὶ χρῆμα πολὺ ἀπαιτεῖται πρὸς τοιαύτας κολοσσιαίας ἐργασίας. Εὐτυχῶς δ' ὅμως ἡ ἡμετέρα Ἑταιρεία μετὰ μεγίστης προθυμίας ἐψήφισε καὶ διὰ τὸ τρέχον ἔτος πρὸς ἐξακολούθησιν τῶν ἐργασιῶν πίστωσιν, ἢ δὲ Γεν. τῆς Ἡπείρου Διοικήσις καὶ πᾶσαι αἱ ἐν Πρεβέζῃ ἀρχαὶ θέλουσι καὶ πάλιν παράσχει μοι πᾶσαν τὴν ἠθικὴν αὐτῶν συνδρομήν, ἣς ἔτυχον καὶ κατὰ τὸ παρελθόν ἔτος, ἐφ' ᾧ καὶ δημοσίᾳ ἐκφράζω νῦν ἀπὸ τῶν ἐπισήμων τούτων σελίδων τῶν «Πρακτικῶν» τῆς Ἀρχ. Ἑταιρείας τὴν θερμοτάτην εὐγνωμοσύνην μου.

Ἐν Ἀθήναις τῇ 5 Μαΐου 1914

ΑΛΕΞ. ΦΙΛΑΔΕΛΦΕΥΣ,
Σύμβουλος τῆς Ἀρχ. Ἑταιρείας κλπ.