

ΠΑΝΕΠΙΣΤΗΜΙΟ ΘΕΣΣΑΛΙΑΣ – ΤΜΗΜΑ ΑΡΧΙΤΕΚΤΟΝΩΝ ΜΗΧΑΝΙΚΩΝ

## **ΟΙΝΟΠΟΙΕΙΟ ΣΤΗ ΝΕΜΕΑ**

**Χρύσα Λεπτοκαρίδη**

Επιβλέπων καθηγητής: Λόης Παπαδόπουλος

ΔΙΠΛΩΜΑΤΙΚΗ ΕΡΓΑΣΙΑ 2010

# Οινοποιείο στη Νεμέα

Διπλωματική εργασία 2010

Χρύσα Λεπτοκαρίδη  
Επιβλέπων καθηγητής: Λόης Παπαδόπουλος

## Περίληψη

Για το σχεδιασμό ενός οινοποιείου η Νεμέα επιλέχθηκε ως ο πλέον οινοπαραγωγικός τόπος, καθώς εκεί βρίσκεται ο μεγαλύτερος αμπελώνας της νοτιοανατολικής Ευρώπης. Εκτός από τις αμπελοκαλλιέργειες, οι εικοσιπέντε αιώνες ιστορίας έχουν αφήσει ένα σημαντικό αρχαιολογικό χώρο, στοιχεία του οποίου επηρεάζουν τη σύνθεση, συνδέοντας την αρχαία πλευρά της περιοχής των αγώνων με τη σύγχρονη του κρασιού.

Προτείνεται ένα οινοποιείο στο νοτιοδυτικό άκρο της κοιλάδας, στην κορυφή του αμπελώνα, σε σημείο που επιβλέπει και θεωρητικά και πρακτικά την καλλιέργεια. Χαρακτηριστικό στοιχείο του κτιρίου οι οριζόντιες γραμμές που θέτουν το όριο ανάμεσα στην καλλιεργημένη έκταση της κοιλάδας και την άγρια βλάστηση του βουνού. Η γραμμικότητα του κτιρίου παραπέμπει στους δρόμους που συνδέουν τα οινοποιεία-στάσεις του δικτύου «δρόμοι του κρασιού».

Αναπτύσσεται σε 3 στάθμες, εκμεταλλεζόμενο το επικλινές έδαφος: η πρώτη για την είσοδο των στέμφυλων, η δεύτερη για την έξοδο του κρασιού και η ενδιάμεση για τους επισκέπτες. Την πορεία του κρασιού ακολουθεί και ο επισκέπτης προχωρώντας σε παράλληλο διάδρομο που χωρίζεται από την οινοπαραγωγή με διάφανη υάλινη επιφάνεια, παρέχοντάς του τη δυνατότητα να παρακολουθεί χωρίς όμως να επεμβαίνει, διατηρώντας σε κάθε περίπτωση ασφαλή την ποιότητα του τελικού προϊόντος. Η κάβα, είναι ο μοναδικός χώρος του οινοποιείου που συμπίπτει η πορεία του επισκέπτη με την οινοπαραγωγική διαδικασία.

Έναυσμα για την προκειμένη μελέτη αποτέλεσε η μυστική δίοδος στον αρχαιολογικό χώρο της Νεμέας που συνέδεε το στάδιο με το αποδυτήριο. Στοές και ως προς τις δύο κατευθύνσεις εντάσσονται στο σχεδιασμό συνδέοντας διαφορετικούς χώρους. Δύο δίοδοι τέμνουν το κτίριο κάθετα και καταλήγουν στην υπόσκαφη μακρόστενη κάβα και δύο οριζόντιες το διαπερνούν ως διάδρομοι κίνησης.

Το οινοποιείο αποτελεί προσωρινή στάση στη διαδρομή του σταφυλιού από το αμπέλι στο τραπέζι.

# Winery in Nemea

Diploma project 2010

Chryssa Leptokaridi  
Supervisor: Lois Papadopoulos

## Abstract

Possessing the largest vineyard of southeastern Europe, Nemea presents itself as an ideal site for designing a winery. Besides the vines, twenty-five centuries of history have left us a significant archaeological site, elements of which influence the creative process, connecting the ancient side of the area, that is the games with the modern which is the wine.

A winery is being suggested on the southwestern end of the valley. Placing it above the vineyard, the winery can supervise both theoretically and practically the crops. What define the design are the horizontal lines, which act as a border between the cropped acres of the valley and the wild nature of the mountain. The linearity of the building is a reference to the roads that connect the wineries of the network "wine roads".

The winery uses 3 levels, taking advantage of the pitch. The entrance of the grapes is on one level, the exit of the finished wine on another and a third level in between is for the visitors. The visitor follows the path of the wine walking on a parallel corridor, separated from the production rooms by a transparent glass surface, that lets them watch but not interfere, protecting the quality of the final product. The wine-cellar is the only part of the winery, where the path of the visitor coincides with the production process.

The secret pathway in the archaeological area of Nemea that connected the stadium with the vestry triggered this study. Sheltered corridors to both directions are integrated into the design, connecting several spaces of the building. Two pathways intersect the building vertically, ending at the underground oblong wine-cellar and two horizontal pass through it as movement pathways.

The winery is a short stop in the grape's route from the vine to the table.

## Περιεχόμενα

Εισαγωγή	3
Η γη της Νεμέας	4
Ο μύθος των αγώνων	5
Τα Νέμεα	5
Νεμέα και οίνος	8
Το οινοποιείο	10
Σκαριφήματα	15
Σχέδια	20
Βιβλιογραφία	28

## Εισαγωγή

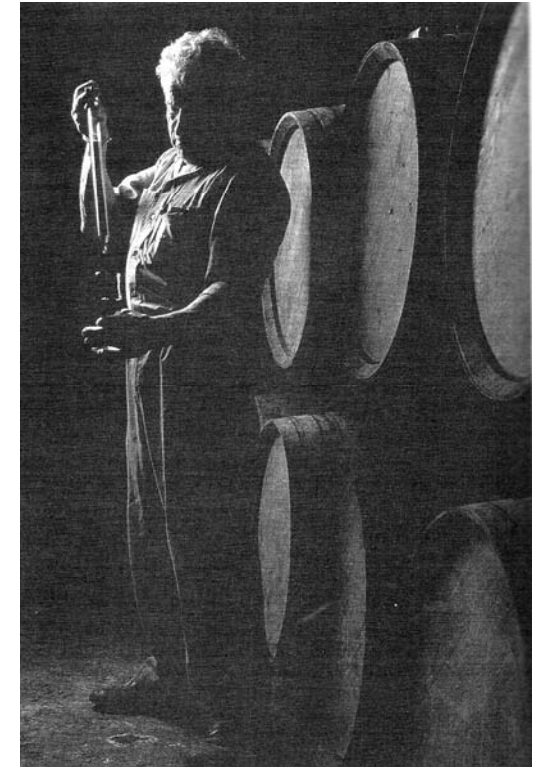
Η οινοποιητική διαδικασία ανέκαθεν ασκούσε γοητεία στους ανθρώπους ως ένα υπερφυσικό φαινόμενο. Αντίθετα, η αρχιτεκτονική της είχε παραβλεφθεί για πολλούς αιώνες μέχρι την παρουσίαση της έκθεσης “Chateaux de Bordeaux” (Παρίσι, 1988) με θέμα την αρχιτεκτονική του οίνου. Αποτέλεσε έναυσμα για διεθνείς συζητήσεις γύρω από την κουλτούρα του κρασιού, την ποιότητα και τη σχέση με τη γη (terroir), στοιχεία που αποδίδονται μέσω της αρχιτεκτονικής. Το αισθητικό ενδιαφέρον που εκδηλώθηκε αναφερόταν σε ευρύτερο κύκλο πέραν των οινόφιλων.

Τα τελευταία χρόνια έχει παρατηρηθεί ότι εκτός από το σύγχρονο εξοπλισμό, στο κύρος του κρασιού συμβάλλει και η αισθητική του οινοποιείου, αποτελώντας κομμάτι της ταυτότητας του προϊόντος.

Ένα σύγχρονο οινοποιείο έχει δύο στόχους. *Λειτουργικότητα* (σε πλήρως ελεγχόμενες συνθήκες όπως ένα βιομηχανικό κτίριο) και *επισκεψιμότητα*, (προσέλκυση επισκεπτών στην πορεία του σταφυλιού μέσω του αρχιτεκτονικού σχεδιασμού). Λόγω της εξέλιξης των οικοδομικών υλικών και τεχνολογιών και των οινοποιητικών τεχνικών, το κτίριο του οινοποιείου παύει να αντιμετωπίζεται ως αυστηρός βιομηχανικός χώρος και πλέον σχεδιάζεται ως αρχιτεκτόνημα. Η ισορροπία μεταξύ των δύο αυτών στοιχείων είναι ο στόχος της αρχιτεκτονικής σύνθεσης.

Η παρούσα διπλωματική ασχολείται με το σχεδιασμό ενός σύγχρονου οινοποιείου στην κοιλάδα της Νεμέας. Η Νεμέα επιλέχθηκε ως ο πλέον οινοπαραγωγικός τόπος, καθώς εκεί βρίσκεται ο μεγαλύτερος αμπελώνας της νοτιοανατολικής Ευρώπης. Εκτός από τις αμπελοκαλλιέργειες, οι εικοσιπέντε αιώνες ιστορίας έχουν αφήσει ένα σημαντικό αρχαιολογικό χώρο, στοιχεία του οποίου επηρεάζουν τη σύνθεση, συνδέοντας την αρχαία πλευρά της περιοχής των αγώνων με τη σύγχρονη του κρασιού.

Το προτεινόμενο οινοποιείο τοποθετείται στο νοτιοδυτικό άκρο της κοιλάδας, στην κορυφή της λωρίδας του αμπελώνα. Χαρακτηριστικό στοιχείο οι ευθείες γραμμές που οριοθετούν το τέλος του αμπελώνα και τη συνέχιση της φύσης χωρίς ανθρώπινη παρέμβαση. Η επιλογή αυτής της τοποθεσίας οφείλεται στο ότι ελαχιστοποιείται η παρέμβαση στους υπάρχοντες αμπελώνες, όπως και η καταπόνηση των σταφυλιών κατά τη μεταφορά τους στο οινοποιείο. Η θέση αυτή επιτρέπει την επίβλεψη και θεωρητικά και πρακτικά της καλλιέργειας. Είναι θεατή από ένα μεγάλο μέρος της κοιλάδας, η θέα του όμως διακόπτεται κατά την διαδρομή προς την κορυφή μετατρέποντας την επίσκεψη σε εμπειρία. Πρόθεση είναι η σχεδίαση ενός οινοποιείου που θα αποτελεί προσωρινή στάση στην πορεία του σταφυλιού στο δρόμο του κρασιού από το αμπέλι στο τραπέζι.



## Η γη της Νεμέας<sup>1</sup>

Η αρχαία Νεμέα βρίσκεται σε μια κοιλάδα στους ανατολικούς πρόποδες των αρκαδικών βουνών σε υψόμετρο περίπου 330μέτρων<sup>2</sup>. Η τοποθεσία της σε συνδυασμό με τους δυτικούς ανέμους που κατεβαίνουν από τα βουνά δημιουργούν μια δροσερή ατμόσφαιρα τους θερινούς μήνες και υγρή και ψυχρή το χειμώνα. Η δροσιά αυτή πιθανώς να συνέβαλε στην επιλογή της θέσης για τη διεξαγωγή των πανελλήνιων αγώνων στο μέσο του καλοκαιριού.<sup>3</sup> Η περιοχή έμενε ακατοίκητη το χειμώνα κατά την αρχαιότητα, σύμφωνα με τις ανασκαφές.

Η εύφορη αυτή γη καλύπτεται από ελαιώνες και αμπελώνες. Οι αμπελώνες ξεκινούν από τις πεδιάδες της αρχαίας και νέας Νεμέας και εκτείνονται μέχρι τους πρόποδες των γύρω βουνών στα 800 μέτρα, καθιστώντας τους, τους μεγαλύτερους σε έκταση στην Ελλάδα. Χωρίς, όμως, την ανθρώπινη παρέμβαση, δηλαδή τα τεχνητά αποστραγγιστικά κανάλια, η κοιλάδα θα είχε μετατραπεί σε έλος. Η αλλαγή αυτή, συντελέστηκε στα τέλη του 4<sup>ου</sup> μ.Χ. αιώνα, όπου δημιουργήθηκε ένα βαθύ πεπλατυσμένο αυλάκι για την αποστράγγιση των υδάτων του ποταμού Νεμέα, μετατρέποντας την κοιλάδα σε καλλιεργήσιμη γη<sup>4</sup>. Εκεί αναπτύχθηκε μια μικρή αγροτική κοινότητα, στα ερείπια του παλιού τόπου των αγώνων, που όμως επέφερε σημαντική καταστροφή στα μνημεία. Την ύπαρξη της αγροτικής ζωής και κτηνοτροφίας, αποδεικνύουν ευρήματα όπως άγκιστρα για αδράχτια για τα αιγοπρόβατα, πελέκεις, δρεπάνια και άλλα αγροτικά εργαλεία. Από τα αγκίστρια ψαρέματος που βρέθηκαν, συμπεραίνεται ότι ο ποταμός Νεμέας ήταν εκμεταλλεύσιμος, άρα εκείνη η περίοδος είχε πολλές βροχοπτώσεις<sup>5</sup>.

Η παλαιοχριστιανική κοινότητα δέχτηκε ένα καιρίο πλήγμα εξαιτίας μιας φυσικής καταστροφής στα μέσα του 6<sup>ου</sup> αι. μ.Χ. Λίγα χρόνια αργότερα, το 585μ.Χ., όσοι επέζησαν και δεν εγκατέλειψαν την περιοχή, βρήκαν βίαιο τέλος μετά την εισβολή ολαβικών φύλων, με αποτέλεσμα να μην υπάρχουν στοιχεία ανθρώπινης δραστηριότητας για 6 αιώνες<sup>6</sup>. Τότε, τον 12αι., δημιουργήθηκε νέα κοινότητα που άνοιξε το ποτάμι από τις επιχωματώσεις και χρησιμοποίησε εκ νέου το αποστραγγιστικό κανάλι. Κατά την περίοδο της Τουρκοκρατίας, τα νερά του ποταμού δε διέφευγαν μετατρέποντας ξανά την κοιλάδα σε βάλτο, παραδομένη στο «καταθλιπτικό κενό μιας νεκρικής μοναξιάς», όπως αναφέρει ο Dodwell το 1805<sup>7</sup>. Το 1880 διανοίχθηκε η κοιτή του ποταμού Νεμέα από Γάλλους μηχανικούς, αποστραγγίζοντας και πάλι την κοιλάδα και ιδρύθηκε το χωριό του Ηρακλείου, που σήμερα ονομάζεται Αρχαία Νεμέα.

<sup>1</sup> νέμειν - νομή = βοσκή [Miller, Stephen G., «Νεμέα, Μουσείο και αρχαιολογικός χώρος», ΥΠΠΟ, Αθήνα, 2005, σελ.19]

<sup>2</sup> Το ιερό του Διός βρίσκεται σε υψόμετρο 333 μέτρων.

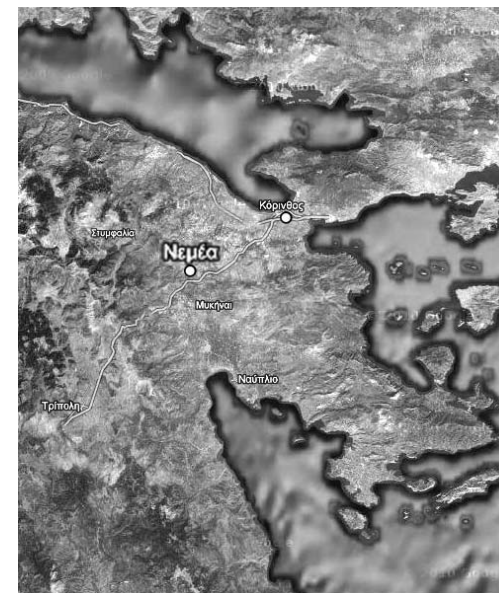
<sup>3</sup> Miller, Stephen G., «Νεμέα, Μουσείο και αρχαιολογικός χώρος», ΥΠΠΟ, Αθήνα, 2005, σελ. 17

<sup>4</sup> Ο.π. σελ. 71

<sup>5</sup> Ο.π. σελ. 72

<sup>6</sup> Ο.π. σελ. 77

<sup>7</sup> Ο.π. σελ. 111



## Ο μύθος των αγώνων

Ο γνωστότερος μύθος της Νεμέας έχει ως ήρωα τον Ηρακλή<sup>8</sup>. Η σύνδεση όμως της νίκης του με την ίδρυση του ναού και των αγώνων γίνεται πρώτη φορά μόνο τον 1<sup>ο</sup> αι. μ.Χ. από τον Βιργίλιο(Γεωργικά).<sup>9</sup>

Η ίδρυση των αγώνων οφείλεται σε άλλα μυθικά πρόσωπα, γνωστά από τον 5<sup>ο</sup> αι. π.Χ., που αναφέρονται σε έργο του Διοχόλου, που δεν έχει διασωθεί, και του Ευρυπίδη, που σώζεται μερικώς. Ο Λυκούργος, ο βασιλιάς-ιερέας του Διός, μετά από πολλά χρόνια αναμονής απέκτησε με τη γυναίκα του, Ευρυδίκη, τον Οφέλη. Για την προστασία της υγείας και της ευτυχίας του βρέφους, ρωτήθηκε η Πυθία, η οποία έδωσε το χρησμό σύμφωνα με τον οποίο δεν έπρεπε να ακουμπήσει στο έδαφος μέχρι να μάθει να περπατάει. Αυτός ήταν και ο όρος όταν ανέθεσαν τη φροντίδα του Οφέλη στη δούλη Υψιπύλη. Μία μέρα συνάντησε τους επτά αρχηγούς με προορισμό τη Θήβα, διψασμένους. Εκείνη τους οδήγησε στην πηγή και ακούμπησε το βρέφος σε ένα στρώμα από αγριοσέληνο μέχρι να τους φέρει νερό. Γυρνώντας το βλέμμα της, ένα φίδι σκότωσε το βρέφος. Ο θάνατος αυτός θεωρήθηκε κακός οϊωνός για την εκστρατεία των επτά και ονόμασαν το βρέφος Αρχέμορο (δηλ. αρχή του μοιραίου). Για να εξευμενίσουν τους θεούς, ίδρυσαν τα Νέμεα, επιτάφιους αγώνες με κριτές ντυμένους στα μαύρα ως ένδειξη πένθους και ένα στεφάνι από άγριο σέλινο ως σύμβολο της νίκης.<sup>10</sup>



## Τα Νέμεα

Έχοντας ως επίκεντρο τους αθλητικούς αγώνες, αντιπρόσωποι από όλο τον Ελληνικό κόσμο συγκεντρώνονταν για μια ορισμένη περίοδο κάθε χρόνο για να γιορτάσουν την κατάπαυση των εχθροπραξιών, θέτοντας σε ισχύ την πανελλήνια εκεχειρία και την αναγνώριση της κοινής γλώσσας, των κοινών θεών και του κοινού τους πολιτισμού. Οι γιορτές αυτές απέκτησαν μεγάλη αξία καθώς εκεί προέκυψε η έννοια ενός «ενωμένου έθνους των Ελλήνων», το οποίο συνέβη στην πράξη τελικά υπό την πίεση των όπλων των Μακεδόνων το 338π.Χ.

Ανάμεσα στους τόπους των εορτών ήταν η Ολυμπία, οι Δελφοί, η Ισθμία και η Νεμέα, που κατακλύζονταν από δεκάδες χιλιάδες επισκεπτών την περίοδο των αγώνων, αλλά επειδή δεν ήταν οικιστικά κέντρα, τον περισσότερο χρόνο επικρατούσε ηρεμία με μόνους κατοίκους τους ιερείς και επιστάτες του Ιερού.



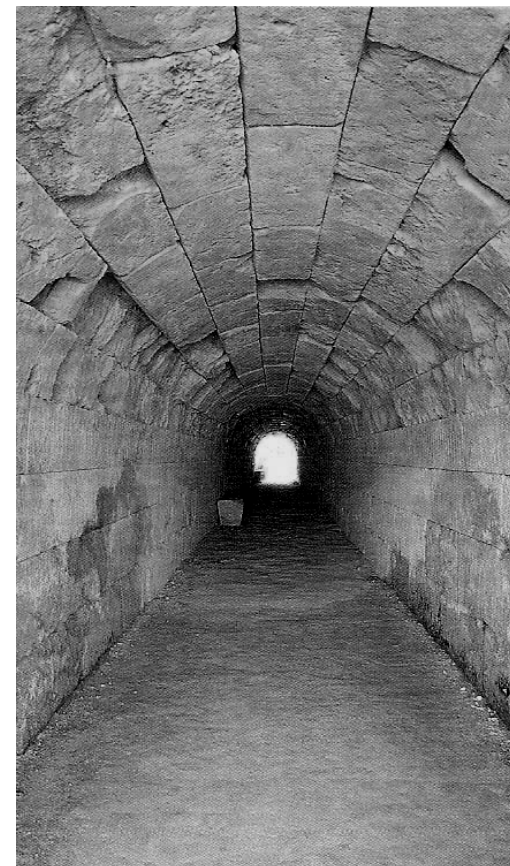
<sup>8</sup> Η θανάτωση του λιονταριού της Νεμέας ήταν ο πρώτος από τους δώδεκα άθλους του Ηρακλή. Το δέρμα του ήταν αδιαπέραστο από τα βέλη, αναγκάζοντας τον Ηρακλή να παλέψει για να το πνίξει. Για να αποκτήσει την τόσο ανθεκτική λεοντή, την οποία αργότερα φοροούσε ως πανοπλία, χρησιμοποίησε τα ίδια τα νύχια του ζώου για να το γδάρει.

<sup>9</sup> Ο.π. σελ. 34

<sup>10</sup> Ο.π. σελ. 35

Κάθε δύο χρόνια, με αφετηρία το 573π.Χ., διεξάγονταν στη Νεμέα αγώνες στη μνήμη του Οφέλτη. Τα Νέμεα είχαν χαρακτήρα νεκρικό, που εντεινόταν από τα μαύρα ιμάτια των Ελλανοδικών και από το ιερό άλσος κυπαρισσιών που περιέβαλλε το Ιερό του Δία. Από τις ανασκαφές έχουν συλλεχθεί πολλά στοιχεία για τον τρόπο διεξαγωγής των αγώνων. Το πρόγραμμα των αγώνων πλησίαζε περισσότερο αυτό της Ολυμπίας, περιλαμβάνοντας αθλητικούς και όχι μουσικούς αγώνες, γεγονός που εξηγεί την απουσία θεάτρου στις δύο περιοχές. Το στάδιο του ύστερου 4<sup>ου</sup> αιώνα, που αποκαλύφθηκε το 1974, βρίσκεται νοτιοανατολικά του Ναού του Διός. Στη μία πλευρά υπήρχε ειδικός χώρος για τον Ελλανοδικαίωνα (έδρανα των κριτών) και στην άλλη ανάχωμα για τους θεατές.

Το 330π.Χ. περίπου, κατασκευάστηκε μια σήραγγα που συνέδεε το στάδιο με το Αποδυτήριο<sup>11</sup> στο άλλο της άκρο, με αποκλειστική χρήση των αθλητών και των κριτών και όχι των θεατών.<sup>12</sup> Η ανακάλυψη αυτής της σήραγγας είναι μεγίστης σημασίας, επειδή, πρώτον, επιβεβαιώνει την ικανότητα των Ελλήνων να κατασκευάσουν θολωτές σήραγγες, από τις οποίες διδάχτηκαν οι Ρωμαίοι και, δεύτερον, επέβαλε την επανεξέταση άλλων τόπων ανασκαφής, όπου φανερώθηκε η ύπαρξη αποδυτηρίων στην Ολυμπία και στην Επίδαυρο. Η σήραγγα στο στάδιο της Νεμέας είναι μια θολωτή διόδος, η οποία διατηρείται σε πολύ καλή κατάσταση, με μήκος 36,25μ., πλάτος 2,06μ. και ύψος 2,48μ. Όταν ανακαλύφθηκε τα άκρα είχαν φραχθεί με χώμα, αλλά το κεντρικό τμήμα είχε παραμείνει κενό και είχε χρησιμοποιηθεί ως καταφύγιο κατά τη ολαβική εισβολή του 585μ.Χ. Στους τοίχους της σήραγγας υπάρχουν χαραγμένες επιγραφές, μεγάλου ενδιαφέροντος, όπως το όνομα «ΤΕΛΕΣΤΑΣ» και το ρήμα «νικώ», έργα πιθανόν των ίδιων των αθλητών που λάμβαναν μέρος στα Νέμεα των αρχαίων χρόνων.<sup>13</sup> Οι ανακαλύψεις αυτές ήταν η αφορμή για την αναβίωση των αγώνων το 1996 και κάθε 4 χρόνια από τότε. Οι σύγχρονοι αγώνες μας βοηθούν να κατανοήσουμε πιο ουσιαστικά τους αρχαίους, καθώς τελούνται ακολουθώντας, όσο αυτό είναι δυνατό, την αρχαία πρακτική.



<sup>11</sup> Το αποδυτήριο ήταν ένα απλό ορθογώνιο κτίσμα με κεντρική αυλή

<sup>12</sup> κρυπή είσοδος κατά τον Παιουσία [Miller, Stephen G., «Νέμεα στη μνήμη του Οφέλτη», σελ. 15-17]

<sup>13</sup> Ο.π.





## Νεμέα και οίνος

Στην περιοχή της Νεμέας η αναφορά στο κρασί είναι αναπόφευκτη. Από τις ανασκαφές στον πρώτο αρχαϊκό τύμβο του Οφέλτη (δεύτερο τέταρτο του 6<sup>ου</sup> αι. π.Χ.), έχουν συγκεντρωθεί αντικείμενα τελετουργικού χαρακτήρα, που σχετίζονται με το κρασί και εκτίθενται στο μουσείο της Νεμέας. Μια χάλκινη φιάλη, κρατήρες για την ανάμειξη νερού και οίνου, κατά τον τρόπο που έπιναν οι αρχαίοι Έλληνες το κρασί, οινοχόη για το σερβίρισμα και αγγεία πόσεως, κύπελλα, σκύφοι και κάνθαροι. Ένας πήλινος καλυπτήρας (κεραμίδι) που δεν έχει αποδοθεί σε συγκεκριμένο κτίριο του αρχαιολογικού χώρου Νεμέας, φέρει μια ενδιαφέρουσα παράσταση, όπου σάτυροι κρατώντας το θύρσο, το διονυσιακό σύμβολο στο ένα χέρι, χαιρετίζουν με το άλλο έναν κρατήρα που περιέχει κρασί(βλ. κάτω εικόνα).



Ο τρόπος παρασκευής απεικονίζεται σε πολλές παραστάσεις αγγείων(βλ. μεσαία εικόνα). Μία κατασκευή, που από τη μία πλευρά έχει μια ρηχή λεκάνη με εκροή (πατητήρι ή ληνόν), αδειάζει το μούστο σε ένα ανοικτό αγγείο που βρίσκεται ακριβώς από κάτω (υπολήνιον ή τριπτήρας). Αυτοί που πατούν τα σταφύλια στο σταφυλοβολεϊόν του ληνού στηρίζονται από κληματαριές ή από λαβές του ίδιου του σταφυλοβολεϊού<sup>14</sup>. Σε μερικές παραστάσεις πάνω από το υπολήνιο υπάρχει ένα σουρωτήρι (ηθμός) το οποίο εξασφαλίζει την καθαρότητα του μούστου. Επίσης, βλέπουμε να γίνεται και δοκιμή του κρασιού από ένα σάτυρο σε απεικόνιση παραγωγής μούστου.



Εκτός από την πληθώρα αρχαιολογικών ευρημάτων, η σημασία του κρασιού στην αρχαία Ελλάδα γίνεται γνωστή και από τα πρώτα ελληνικά ποιητικά κείμενα, δηλαδή την Ιλιάδα και την Οδύσσεια.<sup>15</sup> Στην Ιλιάδα γνωρίζουμε την τελετουργική χρήση του κρασιού στον κόσμο του πολέμου και την τονωτική του ιδιότητα για τους πολεμιστές, ενώ στην Οδύσσεια, τη συμποσιακή του χρήση και την ψυχική ανάταση που προσφέρει. Από τη λατρεία του θεού Διονύσου προκύπτει και το δράμα, στη μορφή της τραγωδίας και της κωμωδίας. Μετέπειτα, στους βυζαντινούς χρόνους το κρασί σχετίζεται με τη χριστιανική πίστη, όπου αγιοποιείται μέσω της μετουσίωσής του στο αίμα του Χριστού. Στη νεοελληνική λογοτεχνία, επανέρχονται ποιήματα με θέμα το κρασί και τον έρωτα, γνωστά ως Ανακρεόντεια, μαζί με τον κλασικισμό τον 18<sup>ο</sup> αιώνα. Στους νεότερους ποιητές μας, όπως το Λάμπρο Πορφύρα και τον Κώστα Βάρναλη, συναντούμε τη σχέση του κρασιού με τους μοναχικούς και περιθωριακούς ανθρώπους, που καταφεύγουν στις ταβέρνες. Έντονη παρουσία έχουν και στα διηγήματα του Παπαδιαμάντη, που σκιαγραφεί χαρακτήρες των οποίων οι ατυχείς ζωές, τους οδήγησαν στο κρασί.



<sup>14</sup> Τιβέριος, Μιχάλης Α., «Αμπέλου παῖς ἔϋφρων οἶνος σελ.31

<sup>15</sup> Ιλιάδα, ραψ. Γ, 295, Ζ,261, Οδύσσεια, ραψ.α,106

Η άμπελος και το παράγωγό της, το κρασί, θεωρούνταν στην αρχαιότητα θείο δώρο. Κληματαριές, σταφύλια, κρασοπότηρα απεικονίζονται στα αγγεία και αποτελούσαν διακοσμητικά στοιχεία ιδιαίτερα στους αρχαϊκούς και κλασικούς χρόνους<sup>16</sup>. Λόγω της δυσκολίας να κατανοηθεί ο τρόπος μετατροπής του μούστου σε κρασί, η δημιουργία του κρασιού αποδιδόταν σε υπερφυσικές δυνάμεις. Ένα ποτό που απαλλάσσει την ψυχή των ανθρώπων από το φόβο, τη δουλοπρέπεια, το ψέμα και τους κάνει να αισθάνονται αληθινοί και ελευθερόφρονες<sup>17</sup> μόνο ένας θεός με τους βοηθούς του μπορεί να παρασκευάσει.

Η μυθολογία γύρω από το κρασί είναι εκτενής, καθώς η επίδρασή του σε ανθρώπους και θεούς ήταν ακατανόητα ισχυρή. Αναπόσπαστο στοιχείο εορτασμών, ειδικά διονυσιακών γιορτών, συμποσιών, όπου συχνά απεικονίζονται οι συμποσιαστές σε κατάσταση μέθης, παρόλο που συνήθως το έπιναν νερωμένο σε αναλογία ένα προς τρία, αλλά και θυσιών, το κρασί αποτελεί ένα από τα σημαντικότερα δώρα των θεών προς τους ανθρώπους. Η νέα θρησκεία, ο χριστιανισμός, οικειοποιήθηκε το κλήμα και παρόλες τις προσπάθειες να αποσυνδεθεί από το διονυσιακό στοιχείο οι αναφορές στο θεό Διόνυσο υπάρχουν μέχρι σήμερα.

**κρασί** (το) αλκοολούχο ποτό, που παράγεται με ζύμωση του χυμού των σταφυλιών (με περιεκτικότητα σε αλκοόλ μέχρι 15%)

[ΕΤΥΜ. < μεσν. *κρασίον*, υποκ. του αρχ. *κράσις* «ανάμειξη», που δήλωνε αρχικά την ανάμειξη οίνου και νερού, δηλ. τον «*κεκραμμένον οίνον*» (που χρησιμοποιούσαν στα συμπόσια), για να επεκταθεί αργότερα σε κάθε είδους οίνο. Η αρχ. λ. *οἶνος* διατηρήθηκε κυρίως ως μέρος του θρησκευτικού λεξιλογίου, προσδιορίζοντας το κρασί που προοριζόταν για μετάληψη].

---

<sup>16</sup> Τιβέριος, Μιχάλης Α., «Άμπελου παῖς ἔϋφρων οἶνος», σελ. 27

<sup>17</sup> Πλούταρχος, Συμποσιακά προβλήματα 7 10,2

## Το οινοποιείο

Το οινοποιείο τοποθετείται στην κορυφή του αμπελώνα σε απόσταση 600 μέτρων από την κεντρική οδό Κορίνθου-Νεμέας, επιβλέποντας την καλλιέργεια και την ευρύτερη κοιλάδα. Βρίσκεται σε ύψος 460 μέτρων από το επίπεδο της θάλασσας, 80 μέτρα ψηλότερα από το επίπεδο του δρόμου και 130 από τον αρχαιολογικό χώρο της Νεμέας. Η νοητή σύνδεση με το ιερό του Διός και το στάδιο (απέχει 2 χιλιόμετρα) υπενθυμίζει τους δύο πυλώνες ανάπτυξης της περιοχής, την ιστορία και το κρασί.

Εξοπληρεί αμπελώνες 300 στρεμμάτων<sup>18</sup> και έχει τη δυνατότητα εκμετάλλευσης μέχρι 500 στρεμμάτων με τον υπάρχοντα εξοπλισμό. Τα 300 στρέμματα αμπελώνα αποδίδουν 210.000 λίτρα κρασιού, που αντιστοιχούν σε περίπου 260.000 φιάλες των 750ml ανά έτος. Οι συγκεκριμένοι αμπελώνες παράγουν κατά 70% ερυθρό οίνο (ποικιλίες Αγιωργήτικο, Merlot, Syrah) και 30% λευκό (Cabernet Sauvignon). Ένας πειραματικός αμπελώνας, όπου καλλιεργούνται 40 ελληνικές ποικιλίες, περιβάλλεται από τον δρόμο πρόσβασης στο οινοποιείο.

### Εξοπλισμός:

Σταφυλοδόχος, ταινία διαλογής, εκραγιστήριο, αντλία θετικού εκτοπίσματος (σταφυλοπολτού), πνευματικά πιεστήρια, δεξαμενές ζύμωσης, απολάσπωσης, εκχύλισης, τρυγικής σταθεροποίησης (ψύξης), γραμμή εμφιάλωσης (πλύση και γέμιση φιαλών, τοποθέτηση φελλού και ετικέτας)

Δεξαμενές 8( $r=0,8m$ ,  $h=4m$ ) και 18 τόνων( $r=1m$ ,  $h=6m$ ), γαλλικά δρόνινα βαρέλια 225 λίτρων ( $d_{max}=70cm$ ,  $l=90cm$ ) και φιάλες 0.75 λίτρου ( $d=7,5cm$ ,  $h=31,5cm$ ).

Απαιτήσεις κάβας: σταθερή θερμοκρασία 11°C, υγρασία 70-75%, χαμηλός φωτισμός και αερισμός, χώρος χωρίς κραδασμούς.

Η μηδαμινή απόσταση του οινοποιείου από τον αμπελώνα ελαχιστοποιεί την καταπόνηση των στέμφυλων κατά τη μεταφορά. Το επικλινές έδαφος δε μένει ανεκμετάλλευτο καθώς υπάρχουν 3 στάθμες, μία για την είσοδο των στέμφυλων στο οινοποιείο, μία για την έξοδο των συσκευασμένων φιαλών και μία ενδιαμέση για τους επισκέπτες. Με την είσοδό τους στο κτίριο, τα στέμφυλα διαλέγονται, αποβοστρύχωνονται και έπειτα πέφτουν στις δεξαμενές εκχύλισης στη χαμηλότερη στάθμη. Αφού ολοκληρωθεί η διαδικασία οινοποίησης, ο χυμός μεταφέρεται είτε σε βαρέλια για την παλαιώσή του, είτε στη γραμμή εμφιάλωσης για να διατεθεί στην αγορά ως κρασί.

<sup>18</sup> Ιδιοκτησία οικογένειας Παλυβού



Την πορεία του κρασιού ακολουθεί και ο επισκέπτης προχωρώντας σε παράλληλο διάδρομο που χωρίζεται από την οινοπαραγωγή με διάφανη υάλινη επιφάνεια, παρέχοντάς του τη δυνατότητα να παρακολουθεί χωρίς όμως να επεμβαίνει, διατηρώντας σε κάθε περίπτωση ασφαλή την ποιότητα του τελικού προϊόντος. Κρατώντας την παραγωγή σε εσωτερικό χώρο και την πορεία του επισκέπτη σε εξωτερικό, το οινοποιείο παραμένει επισκέψιμο χωρίς να είναι απαραίτητη η παρουσία προσωπικού. Η διάτρητη κάτοψη, με την εναλλαγή εσωτερικών και εξωτερικών χώρων επιτρέπει διαφορετικές εισόδους ανάλογα με το σκοπό του επισκέπτη ή του εργαζόμενου. Επίσης, λόγω της συγκεκριμένης εποχιακής χρήσης ορισμένων χώρων, τον υπόλοιπο χρόνο μπορούν να σφραγίζονται, για λόγους ασφαλείας και οικονομίας, παραμένοντας συγχρόνως οπτικά επισκέψιμοι από το κοινό.

Οι οριζόντιες γραμμές που διακρίνονται από το δρόμο θέτουν το όριο ανάμεσα στην καλλιεργημένη έκταση της κοιλάδας και την άγρια βλάστηση του βουνού. Η γραμμικότητα του κτιρίου παραπέμπει στους δρόμους που συνδέουν τα οινοποιεία-στάσεις του δικτύου «δρόμοι του κρασιού»<sup>19</sup>. Το οινοποιείο αποτελεί προσωρινή στάση στην πορεία του σταφυλιού από το αμπέλι στο τραπέζι. Γι αυτό το λόγο δεν σχεδιάστηκε ως ένας συμπαγής όγκος, αλλά ως διατεταγμένος από οριζόντιους και κάθετους δρόμους που ξεκινούν εξωτερικά και καταλήγουν εσωτερικά, καθορίζοντας τον τρόπο λειτουργίας και ως βιομηχανικό κτίριο και ως επισκέψιμος χώρος.

Οι οριζόντιες διαδρομές στο χώρο του οινοποιείου, παράλληλες προς τις υψομετρικές, διαχωρίζονται από δύο τοίχους, έναν συμπαγή και ψηλό, όριο ανάμεσα στο βουνό και το δρόμο και έναν διάτρητο εξωτερικό με αδιαφανές περίγραμμα και υάλινες επιφάνειες και κενά που εναλλάσσονται. Ο κεντρικός δρόμος σε αυτή την περίπτωση διαπερνά το κτίριο από την αρχή ως το τέλος και χωρίς διακοπή συνεχίζει την πορεία του.

Κάθετες σε αυτές τις διαδρομές είναι τρεις διόδους, δύο εκ των οποίων καταλήγουν στην κάβα ακολουθώντας μια περιμετρική πορεία για να εξέλθουν από το κτίριο. Η κάβα, είναι ο μοναδικός χώρος του οινοποιείου που συμπίπτει η πορεία του επισκέπτη με την οινοπαραγωγική διαδικασία. Είναι υπόσκαφη ώστε να επικρατούν οι κατάλληλες συνθήκες υγρασίας και θερμοκρασίας και επικοινωνεί με την επιφάνεια μέσω ενός κλιμακοστασίου για την πρόσβαση στους 4 ξενώνες, που διατρυπά το βουνό κατακόρυφα.

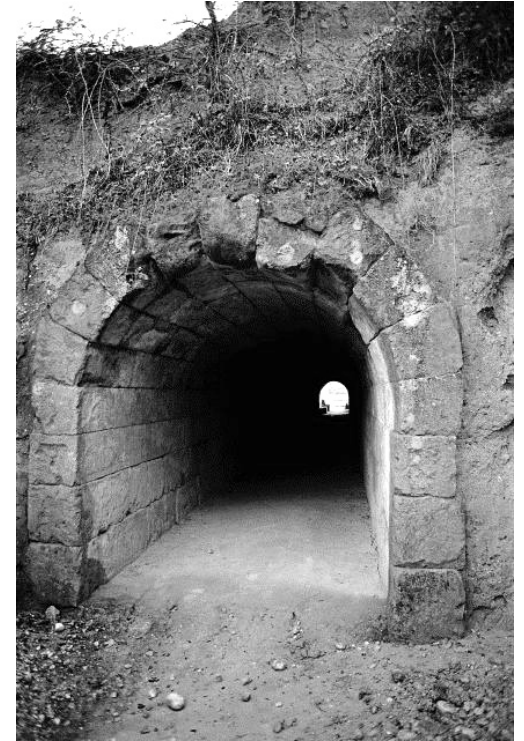
Επίδραση στο σχεδιασμό της κάβας έχει το αρχαίο στάδιο, το οποίο είναι επίμηκες με περιμετρική κίνηση. Ιδιαίτερη εντύπωση έχει δημιουργήσει στους μελετητές η ύπαρξη της σήραγγας που συνδέει το στάδιο με τα αποδυτήρια. Η σήραγγα αυτή, παρόλο που κατασκευάστηκε καθαρά για λειτουργικούς λόγους, έχει και μια πρόσθετη εννοιολογική σημασία. Δημιουργεί μια στοά, ένα κλειστό χώρο, του οποίου η αρχή λίγα



<sup>19</sup> Ο «δρόμος του κρασιού» είναι ένα πανελλήνιο δίκτυο των πόλεων του κρασιού και συνδέεται και με το διεθνές που στόχο έχει την ανάδειξη των κρασιών κάθε περιοχής.

αποκαλύπτει για το τέλος του. Για τους αθλητές η μετάβαση ήταν απότομη από το σκοτάδι της σήραγγας στο φωτεινό στάδιο και αντίστροφα. Εκεί τους περίμενε είτε η δόξα από το κοινό που επευφημούσε ή η λήθη και η μοναχική επιστροφή στη σκοτεινή στοά. Για τους μελετητές ήταν μία ευχάριστη έκπληξη, όπως κάθε μυστική δίοδος που αποκαλύπτεται. Αποτελεί έναυσμα για την προκειμένη μελέτη, καθώς στοές και ως προς τις δύο κατευθύνσεις εντάσσονται στο σχεδιασμό συνδέοντας διαφορετικούς χώρους, με σημαντικότερη τη δίοδο που ξεκινά από το δρόμο έξω από το κτίριο και καταλήγει στην έγγεια μακρόστενη κάβα.

Η εμπειρία της επίσκεψης ξεκινά από το επίπεδο του δρόμου, απ' όπου φαίνονται οι οριζόντιες γραμμές ως συνέχεια των δρόμων στην κορυφή του αμπελώνα. Πλησιάζοντας οι κατακόρυφοι τοίχοι κάνουν ξεκάθαρες τις πορείες και τις διόδους μέσα στο χώρο του οινοποιείου. Και τέλος όπως τα διαδοχικά κενά όγκων στην όψη του κτιρίου που δημιουργούν τις διόδους, έτσι και οι διαδοχικές σχισμές στο στέγαστρο προσδίδουν ρυθμικότητα στην διαδρομή.





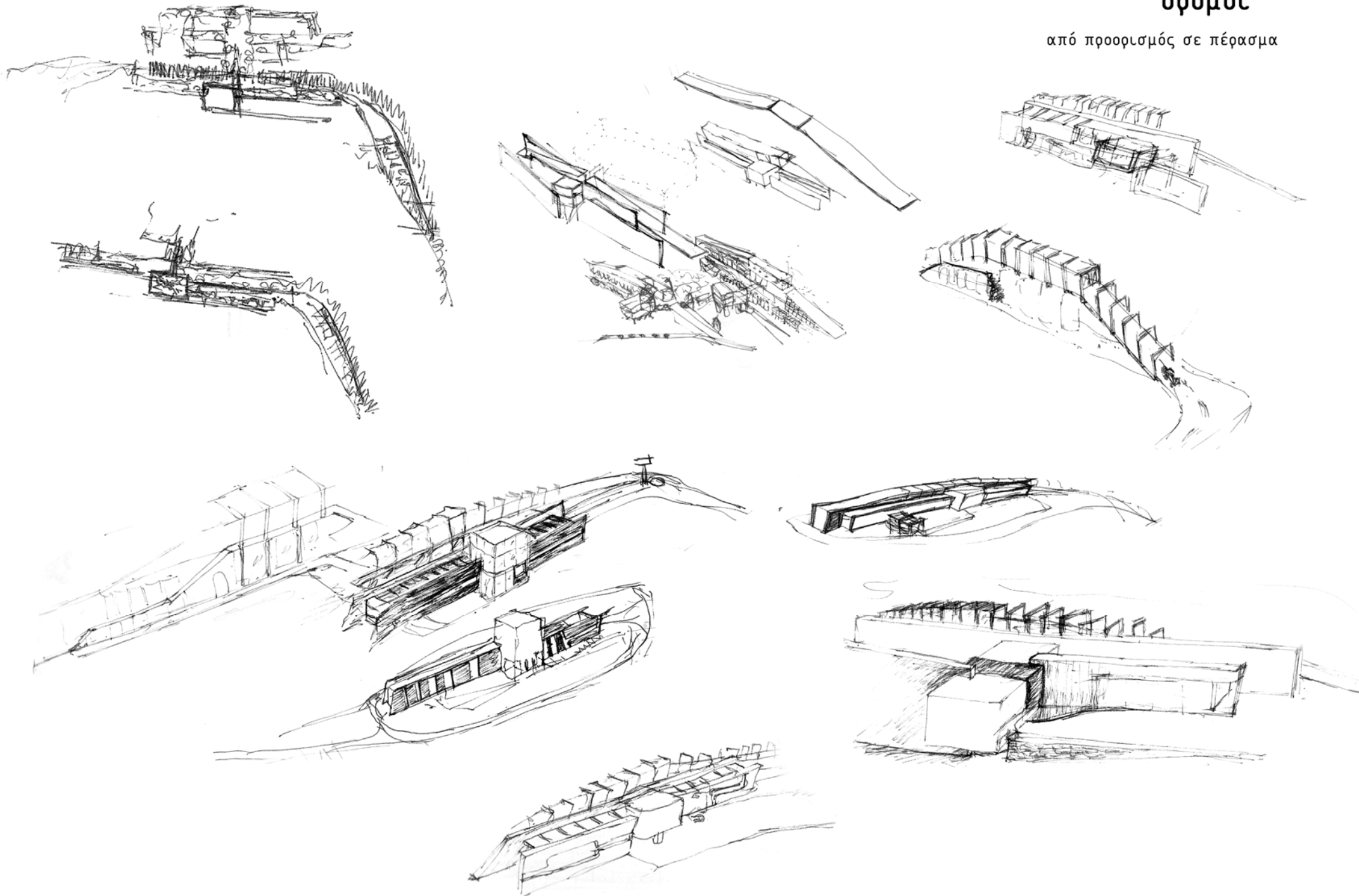


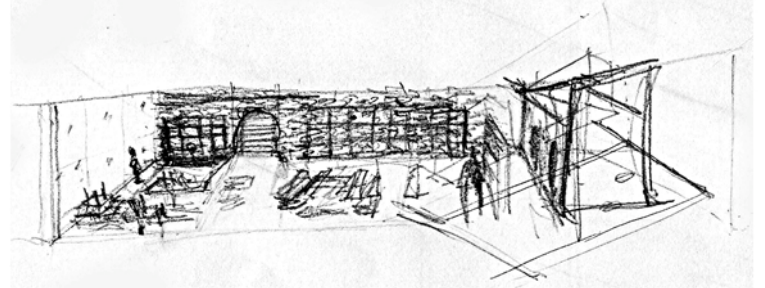
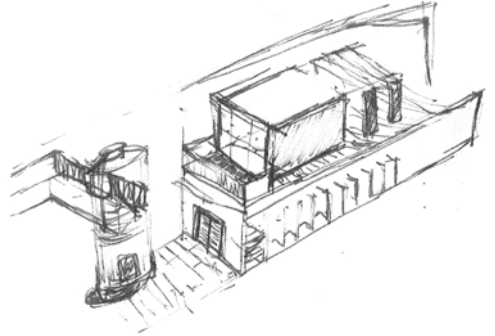
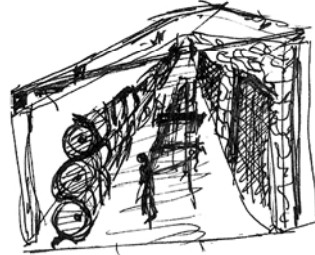
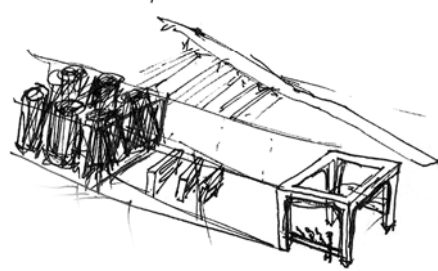
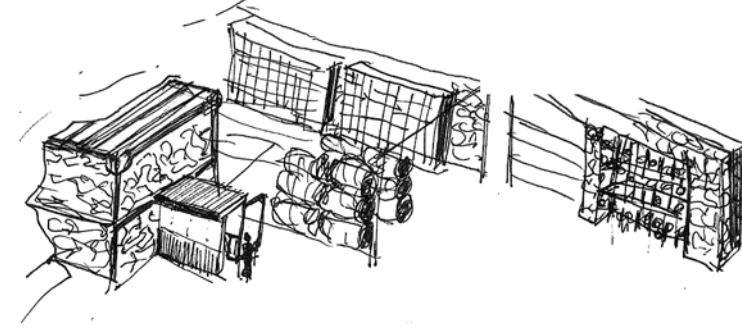
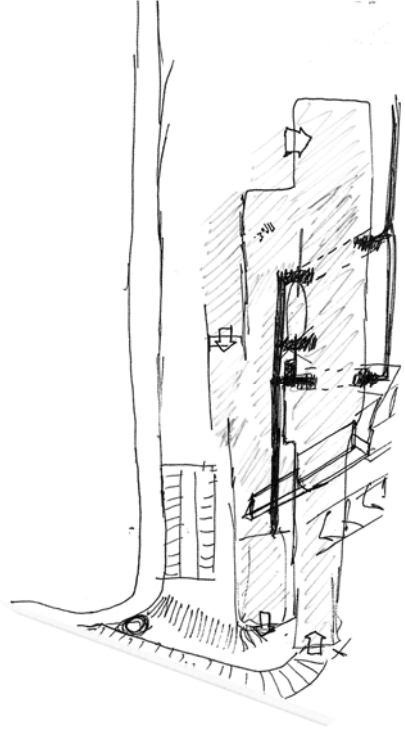
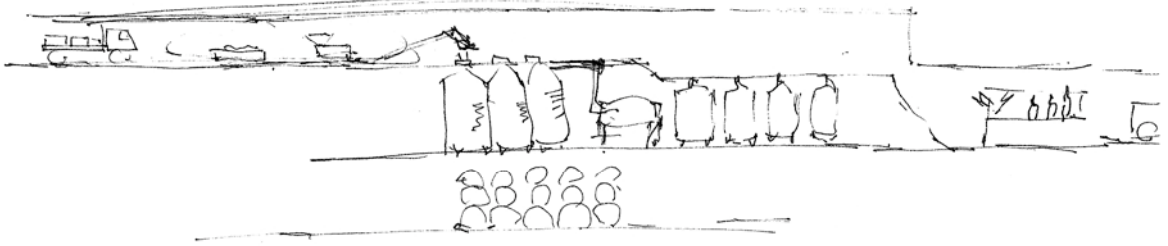
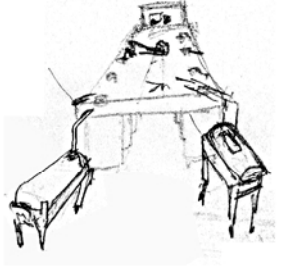
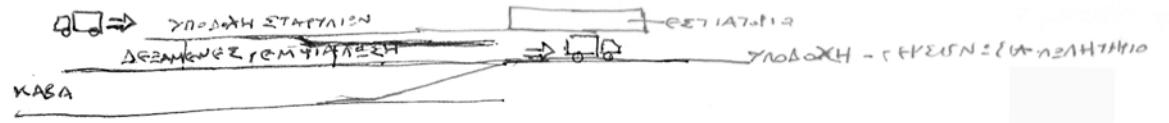
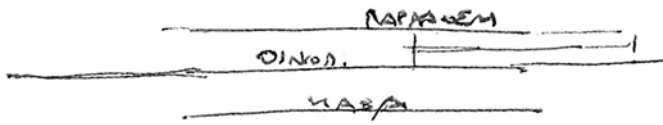


## ΣΚΑΡΙΦΗΜΑΤΑ

# δρόμοι

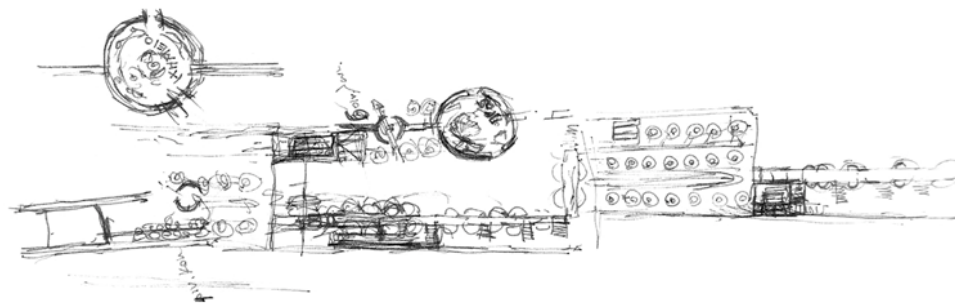
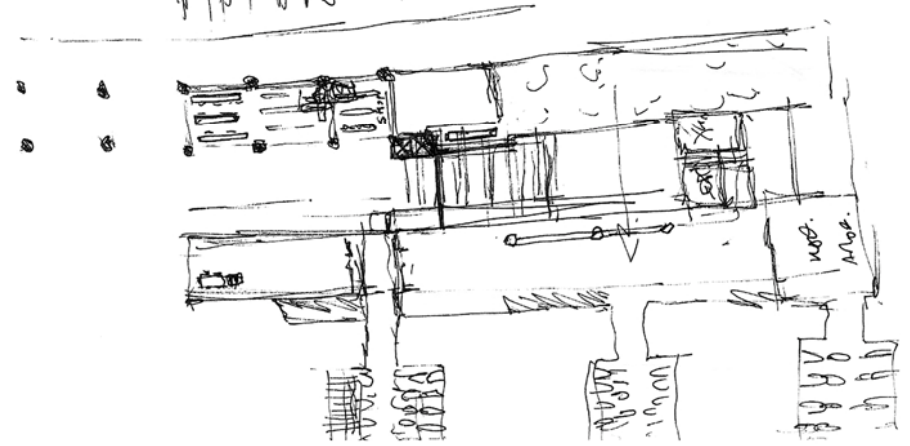
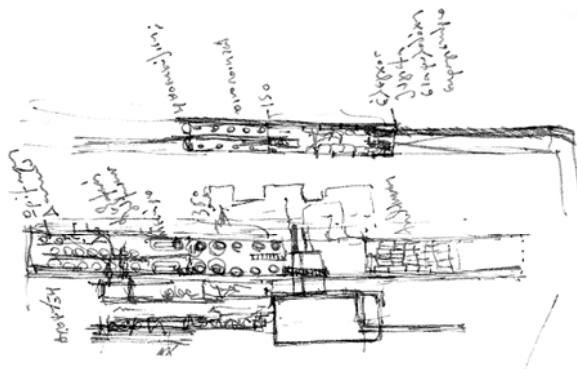
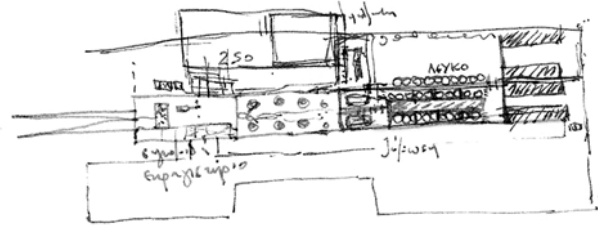
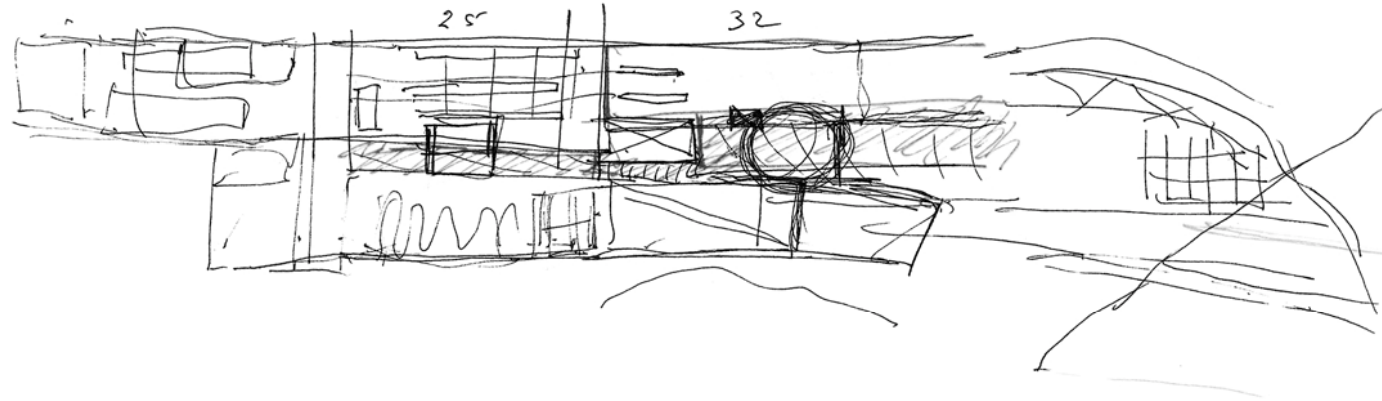
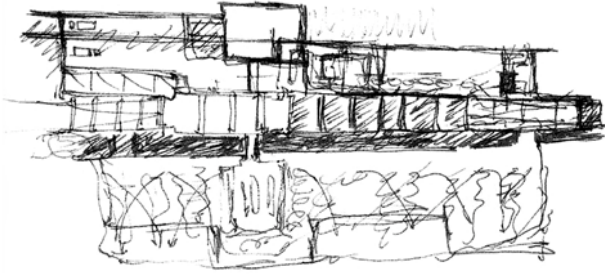
από προορισμός σε πέρασμα





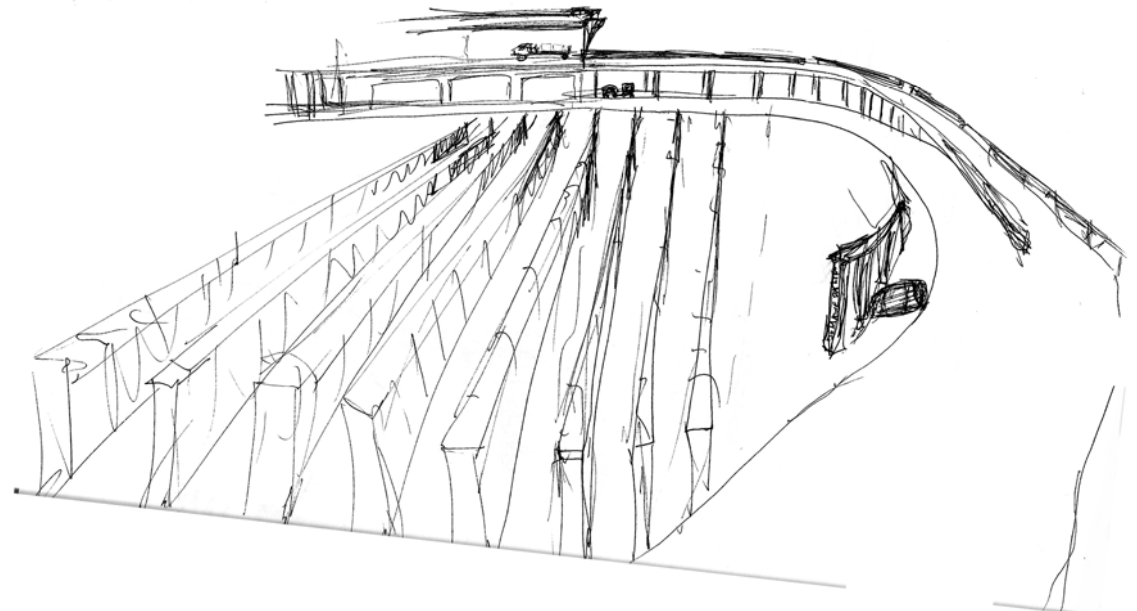
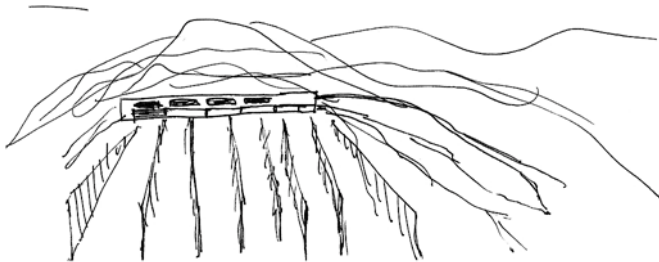
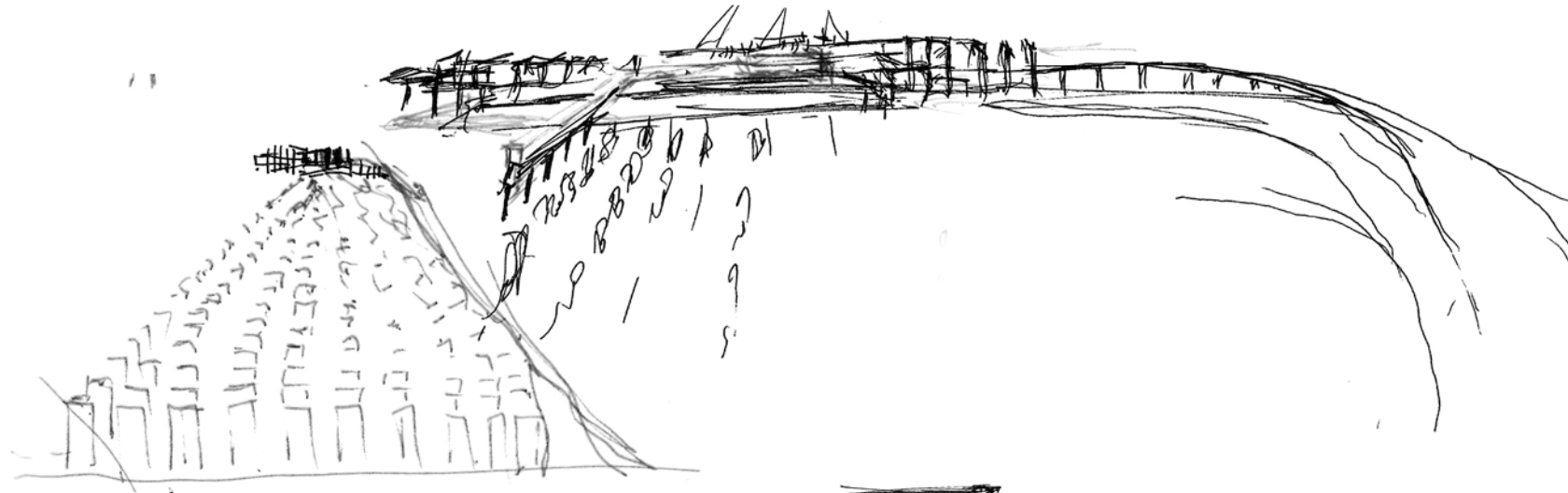
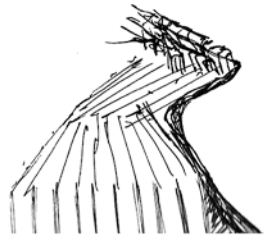
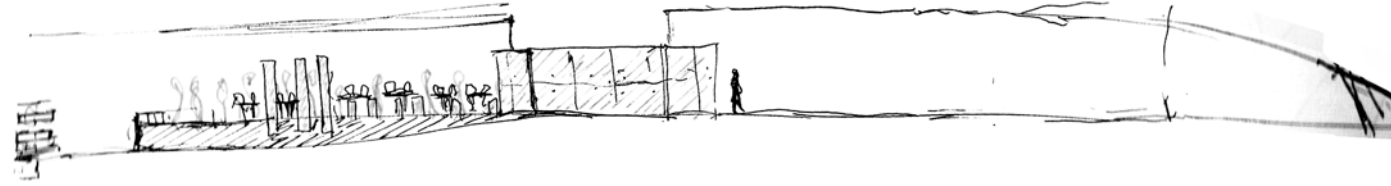
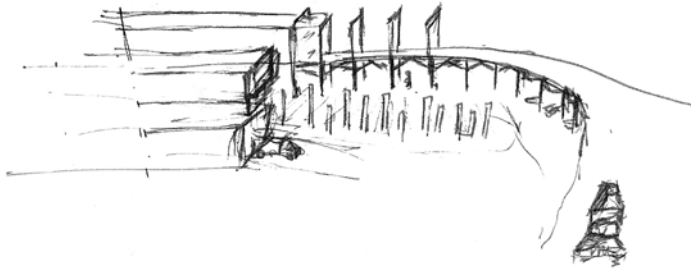
# γραμματικότητα

πλατεία-δρόμος στάση-κίνηση



# σχέση με τον τόπο

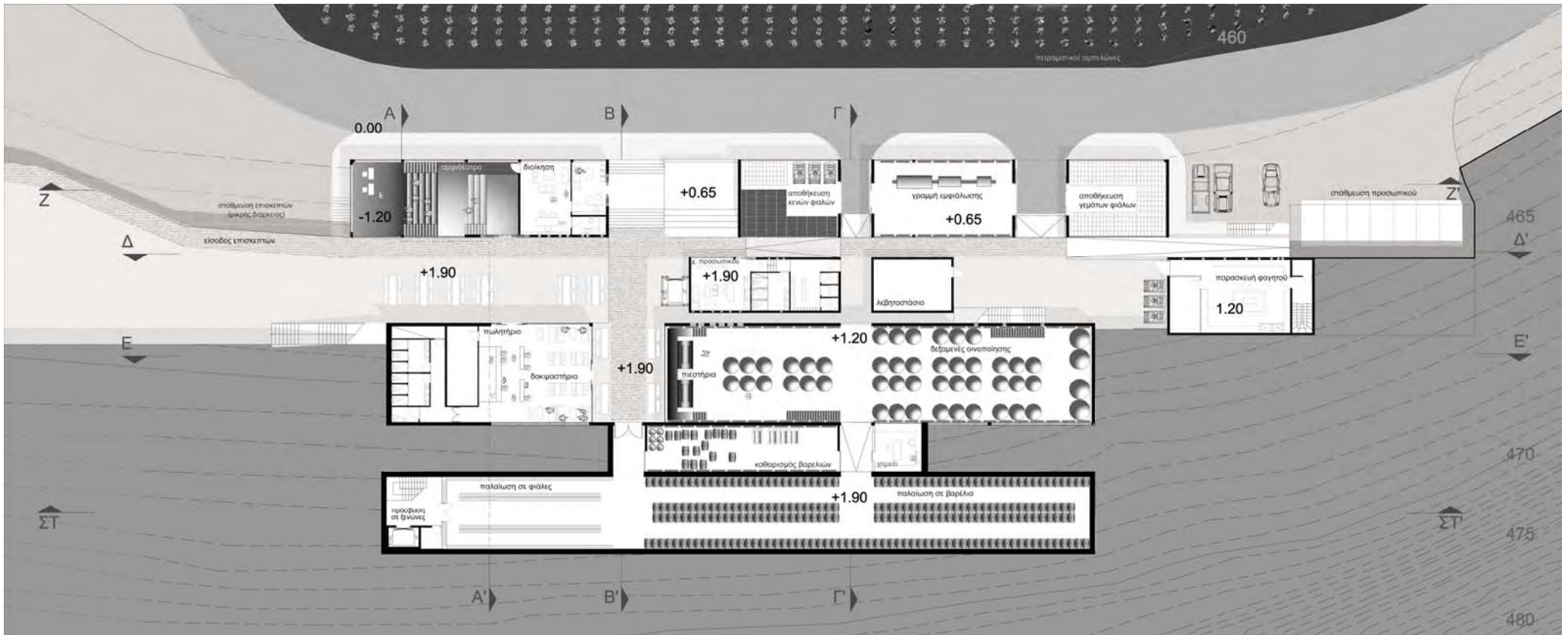
στην κορυφή του αμπελώνα





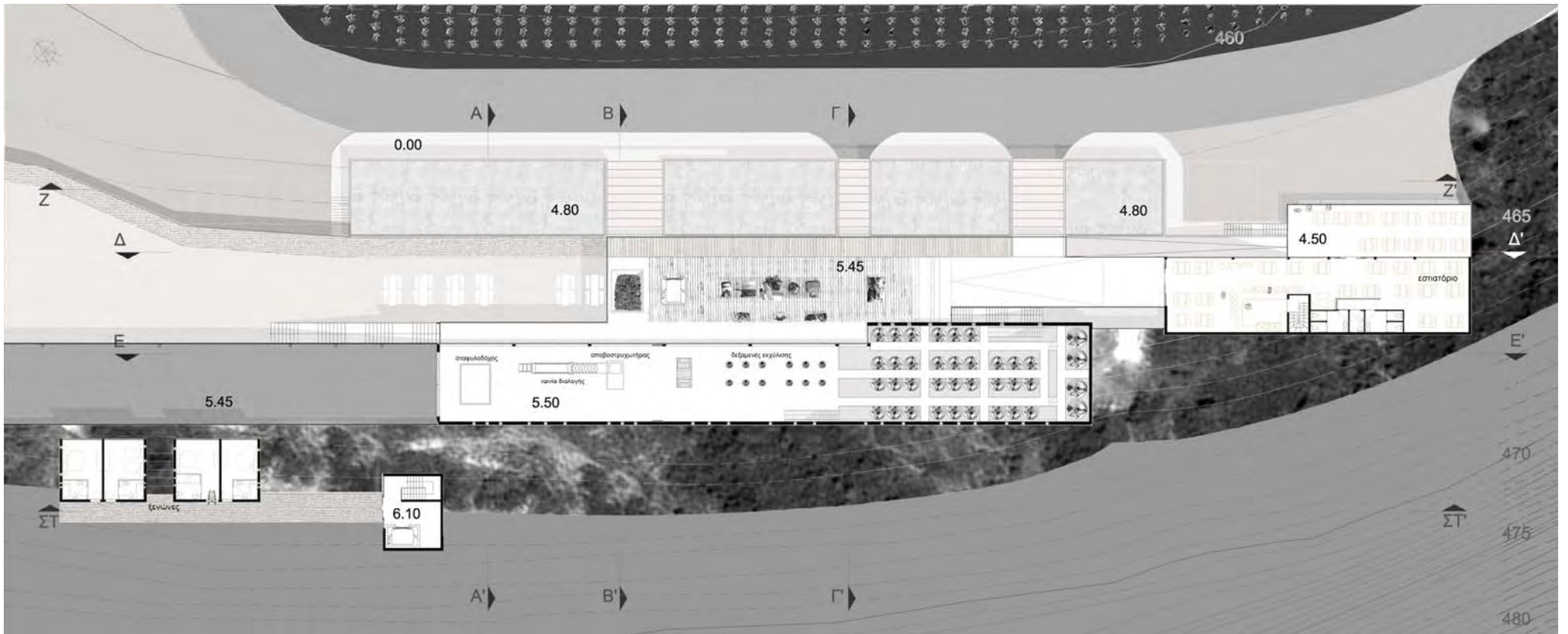


Γράφημα τοπίου

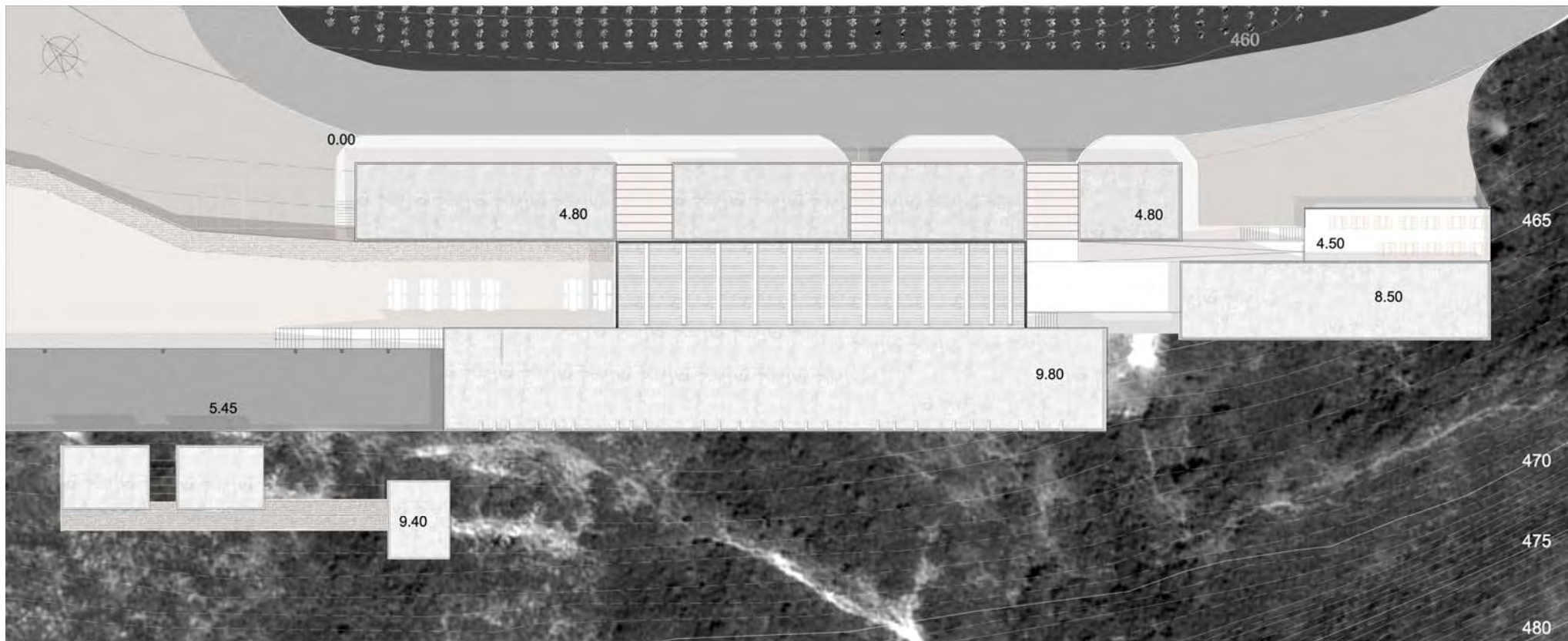


Κάτοψη ισογείου





Κάτοψη ορόφου



Κάτοψη δώματος



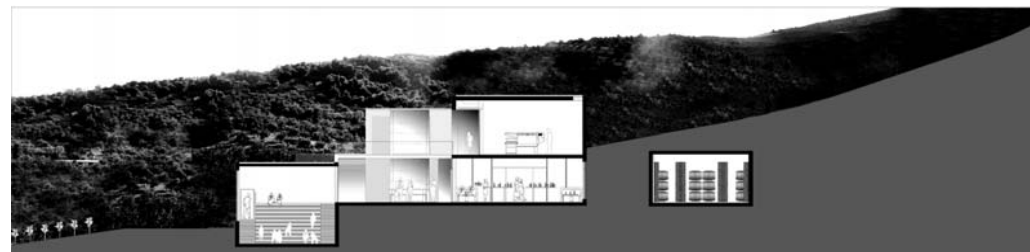
Ώψη



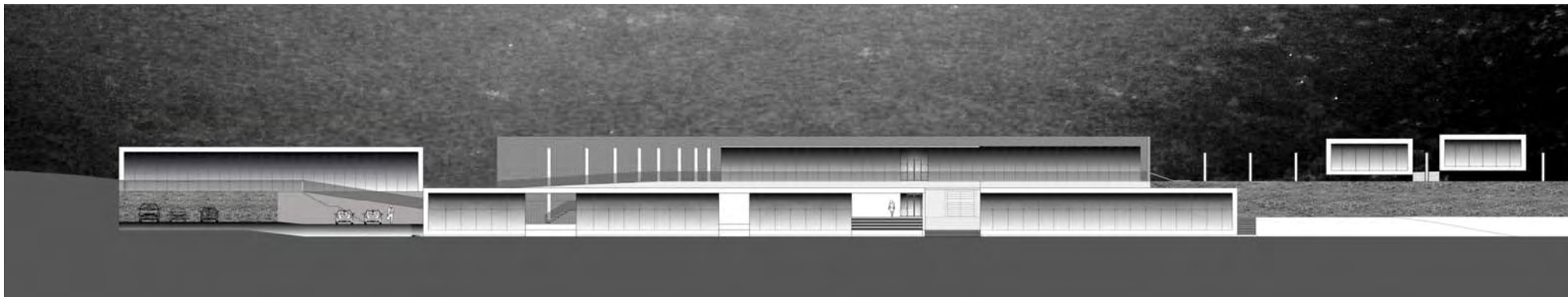
Τομή ΑΑ΄



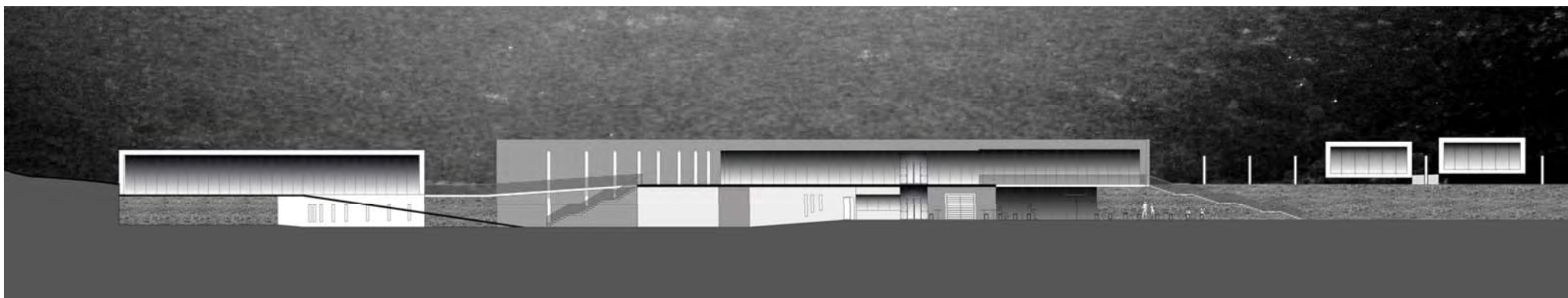
Τομή ΒΒ΄



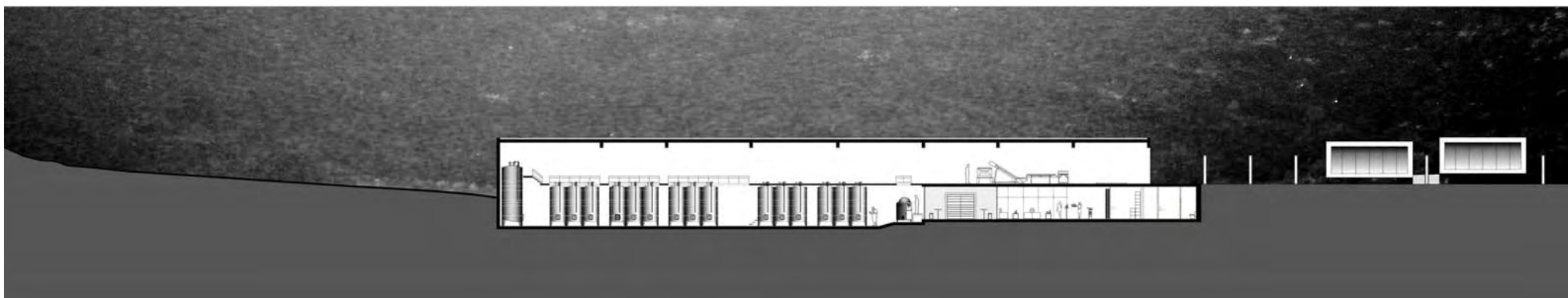
Τομή ΓΓ΄



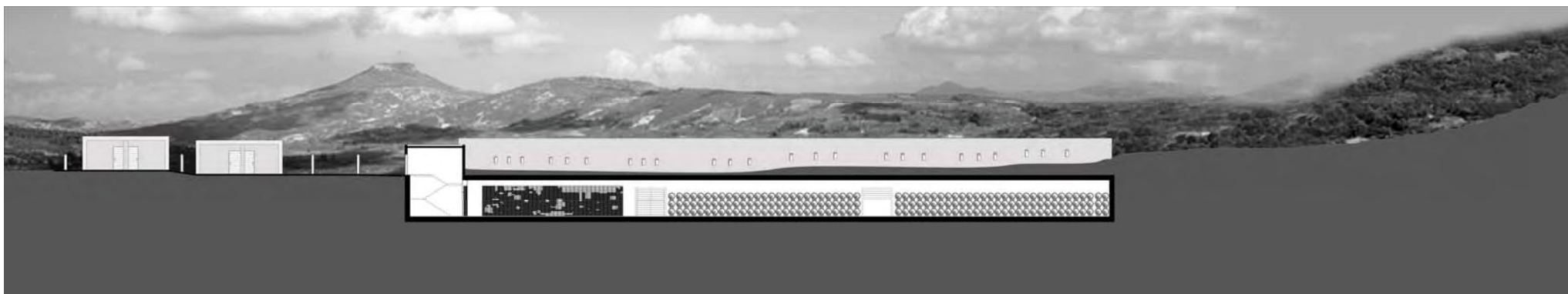
Ώψη



Τομή ΔΔ'



Τομή ΕΕ'



Τομή ΣΤ ΣΤ'



Τομή ΖΖ'

## Βιβλιογραφία

Miller, Stephen G., «Νέμεα στη μνήμη του Οφέλτη», από ένθετο Η Καθημερινή, Επτά Ημέρες 9 Σεπτ 2001, «Οι Πανελλήνιοι αγώνες στην αρχαιότητα» σελ. 15-17

Miller, Stephen G., «Νεμέα, Μουσείο και αρχαιολογικός χώρος», Υπουργείο Πολιτισμού - Ταμείο Αρχαιολογικών πόρων και απαλλοτριώσεων, Αθήνα, 2005

Ένθετο Επτά Ημέρες - Η Καθημερινή, 14 Μαρτ 2004, «Τα τρία καλά του κόσμου - Οίνος ο αγαπητός»  
Μηλιώνης, Χριστόφορος «Εβίβα, Παιδιά»

Τιβέριος, Μιχάλης Α., «Άμπέλου παῖς ἔϋφρων οἶνος - Από την εικονογραφία της Αμπέλου και του Οίνου στα αρχαία Ελληνικά αγγεία», Μορφωτικό Ίδρυμα Εθνικής Τραπέζης, Αθήνα 2002

Κορδώσης, Μιχαήλ Σ., «Συμβολή στην ιστορία και τοπογραφία της περιοχής Κορίνθου στους μέσους χρόνους», Διδακτορική διατριβή, Βιβλιοθήκη ιστορικών μελετών, Βιβλ. Διονυσίου Νότη Καραβία, Αθήνα 1981

Halliday, James & Johnson, Hugh, "The Art and Science of Wine", Firefly Books, New York 2007

Datz, Christian & Kullmann, Christof, "Wine & Design", teNeues, Mainz 2007

Stanwick, Sean & Fowlow, Loraine, "Wine by Design", Wiley Academy, West Sussex 2006

Gust, Kerstin & Kuzmany, Marion, (Architekturzentrum Wien) "Wein Architektur. Vom Keller zum Kult", Hatje Cantz, Ostfildern 2008

Casamonti Marco, Pavan Vincenzo, Caves: architectures du vin 1990-2005, Actes Sud/Motta, Milan, 2004