

## ΑΡΧΑΙΟΤΗΤΕΣ ΚΑΙ ΜΝΗΜΕΙΑ ΛΑΚΩΝΙΑΣ — ΑΡΚΑΔΙΑΣ

### I. ΑΝΑΣΚΑΦΑΙ

1) Δαπάναις τῆς Ἀρχαιολογικῆς Ἑταιρείας καὶ διὰ τοῦ Ἐφόρου Ἀρχαιοτήτων κ. Χρυσ. Χρήστου συνεχίσθησαν καὶ κατὰ τὸ ἔτος 1964 αἱ ἀνασκαφαὶ εἰς τὴν ἀκρόπολιν Σπάρτης εἰς τὸν χώρον τοῦ «κυκλικοῦ οἰκοδομήματος». (Περὶ τούτων λεπτομερέστερον βλ. Ἔργον τῆς Ἀρχαιολογικῆς Ἑταιρείας 1964, σ. 102 κ. ἑ.).

2) Διὰ τῆς Ἐπιμελητρίας Ἀρχαιοτήτων δ. Αἰκ. Δημακοπούλου ἐγένοντο αἱ ὑπὸ τοῦ Ὑπουργείου διαταχθεῖσαι ἀνασκαφαὶ εἰς τὰ ὑπ' ἀριθ. 101, 124, 126 καὶ 127 οἰκοδ. τετράγωνα τῆς πόλεως Σπάρτης (βλ. κατωτέρω λεπτομερῆ ἔκθεσιν τῆς Ἐπιμελητρίας δ. Δημακοπούλου).

3) Διὰ τοῦ Ἐφόρου Ἀρχαιοτήτων κ. Χρυσ. Χρήστου ἐγένετο μικρὰ ἀνασκαφικὴ ἔρευνα εἰς περιοχὴν Καταβόθρα Μολῶν Λακωνίας, κατόπιν πληροφοριῶν περὶ ἀνευρέσεως ὑπὸ τῶν κατοίκων τοῦ χωρίου τεμαχίων ἀγγείων. Ἡ περιοχὴ τοῦ χωρίου Καταβόθρα εὐρίσκεται εἰς τὸ βόρειον μέρος τῆς κοιλάδος τοῦ Ἄσωποῦ (πρβλ. BSA 14 (1907 - 8) σ. 160 καὶ BSA 15 (1908 - 9) σ. 159), ὅπου κατὰ τὴν ἀρχαιότητα εὐρίσκοντο σημαντικοὶ συνοικισμοί, ὡς αἱ Ἀκριαί, ἡ Ἐλαία, ἡ Κυπαρισσία, ἡ Λεύκη κ.λ.π. Ἡ ὅλη ἑκτασίς τῶν κτημάτων τῶν ἀνηκόντων εἰς τοὺς κατοίκους τοῦ χωρίου Καταβόθρα παρουσιάζει σημαντικὸν ἀριθμὸν κτισμάτων τῶν ρωμαϊκῶν καὶ βυζαντινῶν χρόνων, μὲ σαφέστερα τὰ λείψανα περὶ τὴν θέσιν τοῦ νεκροταφείου τοῦ χωρίου, ὅπου εὐρίσκεται ὁ ναὸς τοῦ Ἁγίου Γεωργίου. Οὗτος, μικρὸς, μονόκλιτος ναῖσκος, ἀσφαλῶς τῶν μέσων βυζαντινῶν χρόνων, εἶναι ἐκτισμένος ἐπὶ ἀρχαίου καὶ πιθανώτατα ἐκ τῶν ρωμαϊκῶν χρόνων προερχομένου ἱεροῦ, τοῦ ὁποίου ἀρχιτεκτονικὰ μέλη ἔχουν χρησιμοποιοῦνται εἰς αὐτόν, ὡς τέσσαρα ἰωνικά κιονόκρανα, ἐνῶ πρὸ τῆς κυρίας δυτικῆς θύρας εὐρίσκονται κείμενα ἐκτάδην τεμάχια ἀρραβδῶτων κιόνων. Πεντήκοντα μέτρα νοτιώτερον τοῦ Ἁγίου Γεωργίου καὶ πλησίον δύο φρεάτων, ἀσφαλῶς παλαιῶν, ἀλλ' εὐρισκομένων καὶ σήμερον ἐν λειτουργίᾳ, ὑπάρχουν ἐπίσης τεμάχια μεγάλων καὶ καλῶς εἰργασμένων λίθων, προερχομένων ἐξ ἀρχαίων κτηρίων, ἐνῶ εἰς τὸν περίβολον τοῦ νεκροταφείου εὐρίσκεται τὸ κάτω τμήμα γυναικείου ἀγάλματος τῶν ὁσίων ρωμαϊκῶν χρόνων (διαστάσεις: τῶν κιόνων πρὸ τῆς θύρας μῆκος ὁ α': 1.85, ὁ β': 1.46 μ. Τῶν κιονοκράνων τῶν ἐντετειχισμένων ἑκατέρωθεν τῆς θύρας δύο εἶναι πλάτους 0,31, τὸ τρίτον 0,34 καὶ τὸ τέταρτον 0,37 μ. Ὑψος τοῦ

τμήματος τοῦ ἀγάλματος, τοῦ εὐρισκομένου εἰς τὸν περίβολον, μετὰ τῆς πλίνθου 0,93 μ.).

Ἡ ἀνασκαφικὴ ἔρευνα δὲν δύναται νὰ θεωρηθῆ ὅτι ἀπέβη ἰδιαιτέρως ἐπιτυχῆς ἀπὸ ἀπόψεως εὐρημάτων, ἐνῶ ἔδειξε τὴν ὑπαρξίν ἑνὸς ἐκτεταμένου νεκροταφείου τῶν ρωμαϊκῶν καὶ βυζαντινῶν χρόνων περὶ τὸ σύγχρονον νεκροταφεῖον. Ἀνεσκάφησαν τρεῖς τάφοι, οἵτινες εἶναι ἐκτισμένοι διὰ μεγάλων λίθων μὲ συνδετικὴν ὄλην κονίαμα ἀσβέστου καὶ κεκαλυμμένοι διὰ πλακῶν. Ἄπαντες ἦσαν ἀκτέριστοι. Τοῦ καλύτερου σωζομένου τάφου ἀνατολικῶς τοῦ Ἁγ. Γεωργίου αἱ διαστάσεις ἦσαν: μῆκος ἐξωτ. 2.10, ἔσωτ. 1.85, πλάτος ἐξωτ. 0,70, ἔσωτ. 0,55 καὶ βάθος 1 μ., ὁμοιάζει δὲ οὗτος ἐντελῶς μὲ τοὺς ρωμαϊκῶν χρόνων τάφους, τοὺς ἀνευρεθέντας εἰς Σπάρτην.

Δυστυχῶς οὐδὲν στοιχεῖον προέκυψε δυνάμενον νὰ διαφωτίσῃ τὸ πρόβλημα τοῦ συνοικισμοῦ εἰς τὸν ὁποῖον ἀνήκε τὸ νεκροταφεῖον αὐτό.

4) Διὰ τῆς Ἐπιμελητρίας δ. Αἰκ. Δημακοπούλου διεξήχθη παρὰ τὴν θέσιν Παρτόλιανα τοῦ χωρίου Μαγούλιανα Γορτυνίας μικρὰ ἀνασκαφικὴ ἔρευνα ἐντὸς τοῦ λατομείου τοῦ Νικολάου Πολυδώρου, ὅστις ἀνέφερε τὴν εὐρεσίν τάφων κατὰ τὴν σκαφὴν πρὸς ἀνόρυξιν λίθων ἐντὸς τοῦ λατομείου καὶ παρέδωκεν ἕνα ἀκέραιον λύχον παλαιοχριστιανικῶν χρόνων, προερχόμενον ἐκ καταστραφέντος ὑπὸ τῶν ἐργατῶν τοῦ λατομείου τάφου. Διὰ τῶν γενομένων δοκιμαστικῶν τομῶν εἰς τὸν ὡς ἄνω χώρον ἀνευρέθη εἰς μόνον τάφος κεραμοσκεπῆς, χριστιανικῶν πιθανώτατα χρόνων, ἀκτέριστος, προσανατολισμοῦ ἐξ Α. πρὸς Δ. καὶ διαστάσεων: μῆκος 2.10, πλάτ. 0,45, βάθος 0,40 μ.

### II. ΣΤΕΡΕΩΣΙΣ ΜΝΗΜΕΙΩΝ

#### ΕΡΓΑΣΙΑΙ ΣΤΕΡΕΩΣΕΩΣ ΚΑΣΤΡΟΥ ΜΟΝΕΜΒΑΣΙΑΣ

Εἰς μεγάλα τμήματα τῶν τειχῶν τοῦ Κάστρου Μονεμβασίας ἐγένοντο κατὰ τὸ παρελθὸν ἔτος σημαντικαὶ ἐργασίαι στερεώσεως, διὰ τῶν ὁποίων ἐπετεύχθη νὰ ἀνακοπῆ ἡ ἀποσάθρωσις καὶ ὁ κίνδυνος μεγάλων ζημιῶν εἰς τὸ παρά τὴν θέσιν «Πορτέλλο» τμήμα τῶν. Δύο ἀκόμη μεγάλα τμήματα, τὰ ὁποῖα ἐκινδύνευον μὲ κατάρρευσιν καὶ ἔθετον εἰς κίνδυνον ὀλόκληρον τὴν νοτιοδυτικὴν γωνίαν καὶ μέρος τῆς παρὰ τὴν βορείαν γωνίαν πρὸς τὴν θάλασσαν πλευρᾶς τῶν, κατέστη δυνατόν νὰ στερεωθῶν, ἐνῶ παραλλήλως ἀνελήφθησαν, καὶ εἰς ἄλλα σημεῖα δευτερεύοντα, στερεώσεις καὶ ἀποκαταστάσεις τῆς ἀρχικῆς μορφῆς τῶν τειχῶν.

Τὸ μεγαλύτερον βάρος τῆς ἐργασίας συνεκεντρώθη εἰς τὴν νοτιοδυτικὴν πλευράν, ὅπου διὰ

τὸ ἀπότομον τῆς θέσεως καὶ τὸ ὕψος τοῦ τείχους ἢ ἐκτέλεισις τῶν στερεώσεων συνήντησεν ἐξαιρετικὰς δυσκολίας. Παρὰ ταῦτα ἐπετεύχθη ἡ ἐπισκευὴ ὀλοκλήρου τοῦ ἐτοιμορρόπου τμήματος, τὸ ὁποῖον εἶχεν ὕψος πλέον τῶν 16 καὶ πλάτος ἀπὸ 8 ἕως 19 μ. Ἄν καὶ διεπιστώθη ὅτι εἰς τὸ τμήμα τοῦτο, τὸ ὁποῖον ἀνήκει εἰς πύργον τοῦ τείχους, εἶχον χρησιμοποιηθῆ παλαιότερον παρόλιθοι, δὲν κατέστη δυνατόν νὰ ἐξευρεθοῦν εἰς ὅλα τὰ σημεῖα ὁμοιοὶ καὶ νὰ τοποθετηθοῦν, πρᾶγμα τὸ ὁποῖον δὲν ἐκρίθη καὶ ὡς ἀπολύτως ἀπαραίτητον διὰ πολλοὺς λόγους. Ὁ σπουδαιότερος τούτων εἶναι ὅτι, ὡς διεπιστώθη διὰ μίαν ἀκόμη φοράν, τὰ μόνα τμήματα τῶν τειχῶν τῆς Μονεμβασίας τὰ ὁποῖα ἔχουν πλήρως ἀποσαθρωθῆ εἶναι τὰ ἔχοντα ἀρχικῶς κατασκευασθῆ ἢ μεταγενεστέρως ἐπισκευασθῆ διὰ τῆς χρησιμοποιήσεως παρολίθων. Οἱ παρόλιθοι εἶναι καταφανὲς ὅτι ὑφίστανται περισσότερον καὶ ταχύτερον τοῦ ὄλου ὕλικου τὴν ἐπίδρασιν τῆς θαλάσσης καὶ καταστρέφονται παρασύροντες ὀλόκληρα τμήματα τοῦ τείχους εἰς τὴν καταστροφήν. Διὰ τὴν στερέωσιν τοῦ τμήματος αὐτοῦ ἐχρησιμοποιήθη περισσότερον ὁ ἐγγχώριος ἀσβεστόλιθος, ὁ ὁποῖος κατ' ἐξοχὴν ἔχει χρησιμοποιηθῆ εἰς τὰ τεῖχη τῆς Μονεμβασίας (Πί ν. 147 α' τὸ ἐπισκευασθὲν τμήμα εἰς τὸ βάθος μὲ ἀνοικτότερον ἐκ τῆς ἀσβέστου χρώμα).

Ἐν ἡμικαταρρέουσι εὐρίσκοντο μερικὰ τμήματα εἰς τὸ ἐσωτερικὸν τῶν τειχῶν καὶ ἀκριβῶς παρὰ τὴν μεγάλην πύλην τῆς ἄνω «τάπιας» πλησίον τοῦ σημείου, ὅπου εἰς τὸ δυτικὸν τμήμα τὰ τεῖχη πλησιάζουν τοὺς βράχους. Εἰς τὸ σημεῖον αὐτὸ ἐστερεώθη τὸ ἀριστερὸν τμήμα τοῦ ἐσωτερικοῦ μέρους τοῦ τοίχου καὶ μία καμὰρα εὐρισκομένη ὀλίγον νοτιώτερον (Πί ν. 147 β'). Εἰς τὴν ἴδιαν περιοχὴν καὶ εἰς τὸ ἐξωτερικὸν τῶν τειχῶν ἐστερεώθη ἐπίσης τμήμα τῶν τειχῶν συνδέον τὸ ἐκ Ν. ἀνερχόμενον τμήμα μετὰ τῶν βράχων (Πί ν. 147 γ' ἀριστερὰ τὸ ἐπὶ τῶν βράχων ἐδραζόμενον τμήμα).

Εἰς τὴν ἀνατολικὴν πλευρὰν καὶ παρὰ τὸν ναὸν τῆς Παναγίας τῆς Χρυσαιτίσεως συνεπληρώθησαν καὶ ἀποκατεστάθησαν μερικὰ ἐκ τῶν ὀδοντωτῶν σχηματισμῶν τῶν τειχῶν, τὰ ὁποῖα ἐκινδύνευον (Πί ν. 148 α'), ὡς καὶ ἐκτεταμένα τμήματα τοῦ ἐσωτερικοῦ τῶν τειχῶν τὰ ὁποῖα ἦσαν πλησίον τῆς αὐτῆς θέσεως σεσαθρωμένα (Πί ν. 148 β'). Μεγαλυτέρας ἀκόμη ζημίας εἶχε τὸ τεῖχος εἰς τὸ ἐσωτερικὸν μέρος τῆς βορείας πλευρᾶς ἀπὸ τῆς ἀνατολικῆς γωνίας μέχρι σχεδὸν τῆς πρὸς τὸν Φάρον φερούσης πύλης, δηλαδὴ εἰς μήκος πλέον τῶν πενήκοντα μέτρων καὶ εἰς διά-

φορον ὕψος (Πί ν. 148 γ, ὅπου διακρίνεται εἰς ποῖον βάθος ἔχουν καταστραφῆ). Ἡ ἐργασία ἐξετελέσθη διὰ τῆς χρησιμοποιήσεως τοῦ αὐτοῦ ὕλικου, τὸ ὁποῖον εὐρίσκετο παρὰ τὰ τεῖχη, καὶ τοιοῦτοτρόπως ἐπετεύχθη ἡ ἀποκατάστασις ὅλης τῆς πλευρᾶς (Πί ν. 149 α' μετὰ τὰς ἐργασίας στερεώσεως).

Δυσκολίαι πολλαὶ ἀντιμετωπίσθησαν καὶ εἰς ἕν ἀκόμη μέγα καὶ μὲ σημαντικὰς ζημίας τμήμα τῆς πρὸς τὴν θάλασσαν ἀνατολικῆς, ἐξωτερικῆς πλευρᾶς. Εἰς τὸ σημεῖον αὐτὸ ἡ καταστροφή τῶν τειχῶν ἦτο ἐκτεταμένη εἰς μήκος πλέον τῶν 20 μ. καὶ ὕψος κυμαινόμενον ἀπὸ 7 ἕως 16 μ. (Πί ν. 149 β' κατὰ τὸ τέλος τῆς ἐργασίας μὲ τὰ ἱκρίσματα εἰς τὴν θέσιν τῶν). Παρὰ τὰς ἐκ τῆς θέσεως καὶ τοῦ ὕψους δυσκολίας ἐπετεύχθη καὶ εἰς τὴν θέσιν αὐτὴν ἡ στερέωσις τῶν ἐπισημῶν σημείων καὶ ἡ ἀποκατάστασις τῆς ἀσφαλείας τοῦ τμήματος αὐτοῦ συνδεθέντος μὲ τὸ πρὸς τὴν βορείαν γωνίαν τοιοῦτον, τὸ ὁποῖον εἶχε στερεωθῆ πρὸ δεκαπενταετίας (Πί ν. 149 γ' μετὰ τὴν ἀποπεράτωσιν τῶν ἐργασιῶν).

Ἐκτὸς τῶν ἐργασιῶν εἰς τὰ κύρια καὶ περισσότερον κινδυνεύοντα αὐτὰ τμήματα ἐγένοντο καὶ ἄλλαι εἰς ἄλλας θέσεις μικροτέρας σημασίας, ὅπως εἰς δύο ἀκόμη σημεία τοῦ ἄνω μέρους τῆς ἀνατολικῆς ἐσωτερικῆς πλευρᾶς καὶ εἰς ὀκτὼ τῆς μεσημβρινῆς, ὅπου ὑπῆρχον μικραὶ ζημίαι θέτουσαι εἰς κίνδυνον τὴν ζωὴν τῶν διερχομένων ἐπισκεπτῶν.

Κατὰ τὰς ἐργασίας διεπιστώθη ἐκ νέου ἡ διαφορά χρησιμοποιήσεως ὕλικου εἰς τὰ διάφορα τμήματα τῶν τειχῶν, προερχομένη πιθανότατα ἀπὸ διαφόρους περιόδους κατασκευῆς τούτων ἢ καὶ ἐπισκευῶν. Τοιοῦτοτρόπως ἡ χρησιμοποιήσις ἀσβέστου καὶ ἄμμου εἶναι ὁμοία εἰς τὰ δύο καθῆτως πρὸς τὴν θάλασσαν βαίνοντα τμήματα, ἀνατολικὸν καὶ δυτικὸν. Παρατηρεῖται σατὰτὴ ἀσβέστου καὶ χρησιμοποιήσις ἄμμου μᾶλλον χονδρῆς καὶ ἐξαιρετικῶς καθαρᾶς. Τοῦτο ὁμοίως ἰσχύει μόνον ὡς πρὸς τὸν ἐξωτερικὸν τοίχον. Ὁ δίδυμος ἐσωτερικός, ἐπὶ τοῦ ὁποίου ἔβαινον οἱ πολεμισταὶ κατὰ τὰς συγκρούσεις, εἶναι ἀμελέστερον ἐκτισμένος καὶ μὲ οἰκονομίαν εἰς τὴν ἀσβεστον. Ἀσφαλῶς ὁ ἐξωτερικός εἶναι παλαιότερος. Εἰς τὴν παρὰ τὸν ναὸν Χρυσαιτίσεως πλευρὰν μεγάλα τμήματα εἶναι μὲ ἐλαχίστην ἀσβεστον κατασκευασμένα καὶ προδίδουν βεβιασμένην κατασκευήν.

### III. ΜΟΥΣΕΙΑΚΑΙ ΕΡΓΑΣΙΑΙ

Εἰς τὸ Μουσεῖον Σπάρτης αἱ ἐπανεκθετικαὶ ἐργασίαι οὐδόλως ἐπροχώρησαν λόγω τῆς ἐκ-

κρεμότητα του θέματος της έπεκτάσεως του εν λόγω Μουσείου. Αί έργασιαί περιωρίσθησαν εις καθαρισμόν, ταύτισιν, καταγραφὴν καὶ ταξινόμησιν ὠρισμένων ἐκ τῶν εὑρισκομένων εἰς τὰς ἀποθήκας τοῦ Μουσείου ἀντικειμένων, ὡς τῶν Μυκηναϊκῶν ἀγγείων ἐκ τοῦ νεκροταφείου τοῦ Ἁγίου Ἰωάννου Μονεμβασίας κ. ἄ. Εἰς τὸ Μουσεῖον Τεγέας ἐξετέθησαν εἰς ἰδιαιτέραν προθήκην τὰ ἐκ τῆς ἀνασκαφῆς τοῦ Blegen εἰς Ἁγιοργίτικα Ἀρκαδίας προερχόμενα δεκατέσσαρα νεολιθικά ἀγγεῖα καὶ ἓν εἰδῶλιον, μετὰ τὸν καθαρισμόν, συγκόλλησιν καὶ τακτοποίησιν τῶν ὑπὸ τῆς Ἀμερικανικῆς Σχολῆς Κλασσικῶν Σπουδῶν εἰς Παλ. Κόρινθον. Ἐγένετο ἐπίσης πρόχειρος τακτοποίησις τῶν ἀρχιτεκτονικῶν καὶ γλυπτῶν τεμαχίων τῶν προερχομένων ἐκ τοῦ ναοῦ τῆς Ἀλέας Ἀθηνᾶς.

ὑπὸ τῆς Ἐπιμελητρίας δ. Αἰκ. Δημακοπούλου κατεγράφη ἡ μικρὰ ἀλλὰ σημαντικὴ Ἀρχαιολογικὴ Συλλογὴ Κυθήρων, ἥτις περιλαμβάνει ἐκτὸς ἄλλων, ἱκανὸν ἀριθμὸν Μεσομινωϊκῶν ἀγγείων, μετὰ τῶν ὁποίων δύο λύχνους ἐκ πορφυρίτου λίθου, ἑπτὰ ἀγγεῖα ἐκ στεατίτου λίθου, προφανῶς εἰσηγμένα ἐκ Κρήτης καὶ προερχόμενα ἐκ Παλαιοπόλεως Κυθήρων, ὅπου ἡ ὑπὸ τῆς Ἀγγλικῆς Ἀρχαιολογικῆς Σχολῆς ἀποκαλυφθεῖσα Μινωϊκὴ ἀποικία. Ἐγένετο ἐπίσης πλήρης τακτοποίησις καὶ ἔκθεσις εἰς προθήκας τῶν περιεχομένων εἰς τὴν Συλλογὴν ἀρχαίων.

#### IV. ΤΥΧΑΙΑ ΕΥΡΗΜΑΤΑ

Μεταξὺ τῶν τυχαίων εὑρημάτων, τὰ ὁποῖα παρεδόθησαν παρὰ ἰδιωτῶν ἢ περισυνελέγησαν ἐκ διαφόρων θέσεων, ἐκ τῶν εἰς τὸ Μουσεῖον Σπάρτης παραδοθέντων καὶ προερχομένων ἐκ τῆς περιοχῆς Σπάρτης, ἀναφέρονται τμήμα ἀναγλύφου ρωμαϊκῶν χρόνων μετὰ παράστασιν Κυβέλης, ἀναγλύφον ρωμαϊκῶν χρόνων μετὰ παράστασιν ἐνθρόνου Ἀσκληπιοῦ καὶ διάφορα ἄλλα ἀσήμαντα τεμάχια γλυπτῶν καὶ ἀναγλύφων, ὀψίμων ρωμαϊκῶν χρόνων, καθὼς καὶ ἀριθμὸς χαλκῶν ρωμαϊκῶν νομισμάτων. Εἰς τὴν Ἀρχαιολογικὴν Συλλογὴν Γυθείου περιήλθον καὶ νέα ἀρχαία παραδοθέντα ὑπὸ ἰδιωτῶν, μεταξὺ τῶν ὁποίων τὰ σημαντικώτερα: τμήμα ἀρχαίου λακωνικοῦ ἀναγλύφου τοῦ τύπου τῶν ἀναγλύφων μετ' ἀφηρωισμένων νεκρῶν μετὰ παράστασιν μιᾶς μόνον ἐνθρόνου ἀνδρικής μορφῆς καὶ ἀκεραία ἐπιτύμβιος λακωνικὴ στήλη, ἑλληνιστικῶν χρόνων, μετὰ ἀναγλύφον παράστασιν ἀκάνθης.

Εἰς τὸ Μουσεῖον Τεγέας μετεφέρθη, ἀποτεχισθεῖσα ἐκ τοίχου ἠρειπωμένης οἰκίας παρὰ τὸ χωρίον Στάδιον Ἀλέας, μαρμαρινὴ ἀνάγλυφος

ἐπιτύμβιος στήλη ἀκεραία, μετὰ παράστασιν πολεμιστοῦ (Πί ν. 150). Τὸ ἀνάγλυφον, ὅπερ φέρει εἰς τὴν ἄνω ὀριζόντιον ἀπόληξιν ἐγγάρυκτον τὸ ὄνομα τοῦ πολεμιστοῦ *ΕΧΕΜΟΣ*, παρουσιάζει ὠραίαν ἐργασίαν καὶ ἀνήκει πιθανῶς εἰς τὸ τέλος τῆς ἑλληνιστικῆς ἐποχῆς.

ΧΡΥΣΙΑΝΘΟΣ ΧΡΗΣΤΟΥ

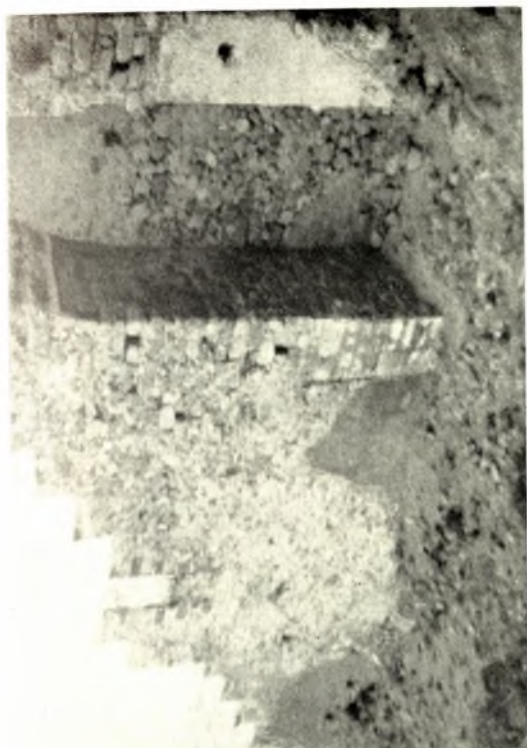
\*

#### ΕΡΓΑΣΙΑΙ ΕΙΣ ΧΩΡΟΝ ΝΑΟΥ ΑΛΕΑΣ ΑΘΗΝΑΣ ΕΝ ΤΕΓΕΑ

Κατὰ τὸ ἀπὸ 15-9-64 ἕως 10-10-64 διάστημα ἐγένοντο εἰς τὸν χώρον τοῦ ναοῦ τῆς Ἀλέας Ἀθηνᾶς ἐκτεταμέναι ἐργασιαί καθαρισμοῦ καὶ διαμορφώσεως τοῦ χώρου (Πί ν. 152 β - γ). Αἱ ἐργασιαί συνίσταντο κατὰ σειράν: α) εἰς τὴν προσπάθειαν τῆς ἀντιμετώπισεως τοῦ προβλήματος τῆς ἀποχετεύσεως τῶν ὀμβρίων ὑδάτων διὰ τὴν ἀποστράγγισιν τοῦ χώρου ἐκ τῶν ὑδάτων καὶ τῆς ὑγρασίας κατὰ τὴν διάρκειαν τοῦ χειμῶνος, β) εἰς τὴν ἀπαλλαγὴν τοῦ χώρου ἀπὸ τοῦ χόρτου καὶ τῶν ἀκανθῶν καὶ γ) εἰς τὴν πρόχειρον τακτοποίησιν τῶν ἐρειπίων, ἐπὶ τῇ βᾶσει τῶν δημοσιευμένων πορισμάτων. Οὕτω, καθ' ὅλην τὴν ἔκτασιν τοῦ χώρου τοῦ ναοῦ ἠνοιχθῆ μικρὰ αὐλάξ, συνδεθεῖσα μετὰ τὴν ἀμέσως ἔξω τοῦ χώρου εὑρισκομένην παλαιάν ἀποχετευτικὴν τάφρον, ἥτις εἶχε σχεδὸν ἀποφραχθῆ διὰ καταπεσόντων χωμάτων καὶ ἀπορριμμάτων καὶ ἀνεσκάφη τελείως ἐκ νέου, διὰ τὴν ἀποχέτευσιν τῶν ὀμβρίων ὑδάτων μακρὰν τοῦ χώρου. Κατόπιν ἐγένετο συστηματικὸς καθαρισμὸς τοῦ χώρου ἐκ τῶν χόρτων καὶ ἀκανθῶν, ἀλλὰ καὶ ἐκ τῶν χωμάτων, διὰ τῶν ὁποίων εἶχον τελείως καλυφθῆ τὰ ἐρείπια. Πράγματι πολλὰ ἐκ τῶν κειμένων πέριξ τοῦ ναοῦ ἀρχιτεκτονικῶν τεμαχίων εἶχον ἐκ νέου χωθῆ ὑπὸ τὰ χωμάτα, ὥστε εἰς πολλὰ σημεῖα αἱ ἐργασιαί προσέλαβον τὴν ὄψιν ἀνασκαφῆς. Κατὰ τὰς ἐργασίας καθαρισμοῦ καὶ ἀποχωματώσεως ἀπεκαλύφθησαν πλείστα ὄσα μικρὰ θραύσματα ἐκ τῆς ἀναγλύφου διακοσμήσεως τῆς σίμης καὶ τοῦ τοιχοβάτου εἰς τὸ ἐσωτερικὸν τοῦ σηκοῦ, τὰ ὁποῖα καὶ μετεφέρθησαν εἰς τὸ Μουσεῖον Τεγέας.

Ἐγένετο ἐπίσης συστηματικὸς καθαρισμὸς τῆς πρὸς Β. τοῦ ναοῦ εὑρισκομένης κρήνης, ἐκ τῶν χόρτων καὶ τῶν καταπεσόντων ἐντὸς αὐτῆς χωμάτων καὶ ἀπορριμμάτων.

Κατὰ τὴν διάρκειαν τῶν ὡς ἄνω ἐργασιῶν ἐσημειώθη ἐν Τεγέᾳ τυχαῖον εὑρημα, μοναδικῆς σπουδαιότητος. Οὕτως ὁ κ. Νικόλαος Παναγόπουλος, κάτοικος τοῦ χωρίου Ἀλέα Τεγέας, κατὰ τὰς ἐργασίας διανοίξεως φρεατίου εἰς τὴν ἀδλὴν τῆς οἰκίας του, κειμένης περὶ τὰ διακόσια μέτρα ἀπὸ



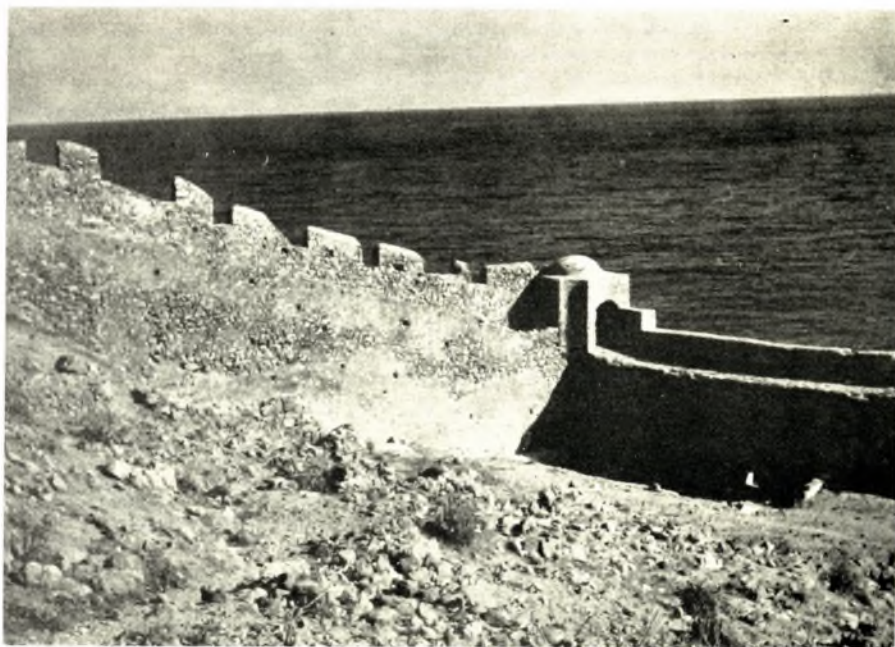
Λακωνία. Κάστρον Μονεμβασίας: α. ΝΑ. πλευρά τείχους. Το έπισκευασθέν τμήμα, β. Έπισκευασθείσα «καμάρα» έσωτερικού τείχους, γ. Το έπι τών βράχων έδραζόμενον έπισκευασθέν τμήμα του Κάστρου

ΧΡΥΣ. ΧΡΗΣΤΟΥ



Λακωνία. Κάστρον Μονεμβασίας: α. Ὀδοντωτοὶ σχηματισμοὶ τοῦ τείχους, β. Τμήμα ἐσωτερικοῦ τείχους, γ. Ἐσωτερικὸν τμήμα βορείας πλευρᾶς τείχους

ΧΡΥΣ. ΧΡΗΣΤΟΥ



Λακωνία. Κάστρον Μονεμβασίας: α. Ἐσωτερικὸν τμήμα βορείας πλευρᾶς τείχους μετὰ τὴν ἐπισκευήν, β. Ἀνατολικὴ ἐσωτερικὴ πλευρὰ τείχους κατὰ τὴν διάρκειαν τῶν ἐργασιῶν στερεώσεως, γ. Ἀνατολικὴ ἐξωτερικὴ πλευρὰ τείχους μετὰ τὴν ἐπισκευήν

ΧΡΥΣ. ΧΡΗΣΤΟΥ



Ἄρκαδία. Τεγέα: Ἐπιτύμβιος ἀνάγλυφος στήλη με παράστασιν πολεμιστοῦ

ΧΡΥΣ. ΧΡΗΣΤΟΥ