

τοῦ ναοῦ τῆς Ἀλέας Ἀθηνᾶς, ἀνεῦρεν εἰς τὸ βάθος τῶν 2.20 περίπου μ. τοῖχον κατασκευασθέντα ἐκ συσσωρευσεως μεγάλων λίθων, ἐκ τοῦ ὁποῦ ἀπετειχίσθη μαρμάρινος κορμὸς γυναικείου ἀγάλματος, ὕψ. 0,86 μ., μὴ διασφῶζων τὴν κεφαλὴν καὶ τὰ ἄκρα. Οὗτος ἐσπευσεν ἀμέσως νὰ εἰδοποιήσῃ τὴν Ὑπηρεσίαν μας καὶ τῇ βοήθειᾳ τοῦ εὐρισκομένου εἰς Τεγέαν διὰ τὰς ἐργασίας διαμορφώσεως τοῦ ναοῦ συνεργείου μας, ὁ κορμὸς ἐξήχθη καὶ μετεφέρθη εἰς τὸ Μουσεῖον Τεγέας. Πρόκειται περὶ γυναικείου κορμοῦ οὐχὶ ἀπλῶς ἐνθουμίζοντος, ἀλλὰ σχεδὸν ὁμοίου μὲ τὸν λεγόμενον κορμὸν τῆς Ἀταλάντης τοῦ Μουσείου Τεγέας, τὸν ἀνευρεθέντα κατὰ τὰς ἀνασκαφὰς ὑπὸ τῶν Γάλλων τοῦ ναοῦ τῆς Ἀλέας Ἀθηνᾶς καὶ συνδεόμενον μὲ τὸν Σκόπαν (Dugas - Berchmans—Clemmensen, Le Sanctuaire d'Aléa Athéna, πίν. XCVI, XCVII, XCVIII). Ὁ νέος κορμὸς (Πί ν. 151 α - γ) δίδει τὸν αὐτὸν ἀκριβῶς τύπον μὲ προσθήκας ἀποδεικνύουσας ὅτι πρόκειται περὶ Νίκης καὶ ἐπομένως Ἰκανὰς νὰ λύσουν τὸ πρόβλημα τοῦ παλαιότερου κορμοῦ. Πράγματι ἡ ὁμοιότης τῶν δύο κορμῶν ἐπιβάλλει τὴν ἄποψιν ὅτι πρόκειται περὶ δύο Νικῶν ὁμοίων, αἵτινες ἦσαν ἢ τὰ δύο ἀκρωτήρια τοῦ ναοῦ, τὸ Α. καὶ τὸ Δ., ἢ ἴσταντο ἐπὶ τῶν δύο ἰωνικῶν κιόνων, τῶν εὐρισκομένων ἔμπροσθεν τῆς ἀνατολικῆς πλευρᾶς τοῦ ναοῦ (Lippold, Die Griechische Plastik, σ. 251, Dugas σ. 65). Ἄξιον σημειώσεως εἶναι ὅτι αἱ ζημίαι καὶ εἰς τὸν νέον κορμὸν εἶναι αἱ αὐταί, τοῦτο δὲ δὲν φαίνεται νὰ εἶναι τυχαῖον. Κατόπιν τῆς ὡς ἄνω ἀποκαλύψεως τοῦ κορμοῦ καὶ διὰ τηλεφωνικῆς διαταγῆς τοῦ Ὑπουργείου ἐγένετο μικρὰ ἀνασκαφικὴ ἔρευνα πλησίον τῆς θέσεως τῆς εὐρέσεως τοῦ κορμοῦ, ἐντὸς τοῦ παραπλευρῶς τῆς οἰκίας Παναγοπούλου κειμένου κτήματος Ρέππα, ἀποκλειομένης τῆς ἀνασκαφῆς ἐντὸς τῆς αὐτῆς τῆς οἰκίας Παναγοπούλου, διότι ὑπῆρχε κίνδυνος καταρρεύσεως τῶν τοίχων τῆς οἰκίας λόγῳ τῆς στενότητος τοῦ χώρου. Σκοπὸς τῆς ἐντελῶς περιορισμένης αὐτῆς ἐρεύνης ἦτο νὰ μελετηθῇ γενικῶς ὁ χώρος περὶ τὸ εὑρημα, διὰ νὰ διαπιστωθῇ ἐὰν πρόκειται περὶ τυχαίου εἰς τὸν χώρον αὐτὸν εὐρισκομένου ἀρχαίου, ἀπορριφθέντος κατὰ τοὺς τελευταίους βυζαντινοὺς ἢ πρωίμους τουρκικοὺς χρόνους, ἢ ἐὰν ἀνήκῃ τοῦτο εἰς ὁμάδα ὄλων ἔργων μεταφερθέντων ἐκ τοῦ ναοῦ εἰς τὴν θέσιν ταύτην. Ἡ διεξαχθεῖσα διὰ τρεῖς μόνον ἡμέρας ἔρευνα ἀπέδειξεν ὡς βᾶσιμον τὴν ἀρχικὴν ὑποψίαν, ὅτι δηλαδὴ δὲν πρόκειται περὶ μεμονωμένου ἀρχαίου. Ἀνευρέθη πλῆθος ἀρχιτεκτονικῶν τεμαχίων, ἀνηκόντων μάλιστα εἰς τὰ ἐναετία καὶ ἐπαετία μέρη τοῦ ναοῦ τῆς Ἀ-

λέας Ἀθηνᾶς, τὰ ὁποῖα εἶχον χρησιμοποιηθῆ εἰς νεωτέρους χρόνους ὡς ἀνάχωμα, διὰ τοῦ ὁποῦ παρημποδίζετο ὁ παραρρέων χείμαρρος ἀπὸ τοῦ νὰ κατακλύζῃ μίαν ὄρισμένην περιοχὴν. Ὁ τοῖχος τοῦ ἀναχώματος αὐτοῦ εὐρίσκεται εἰς βάθος 1 μ. καὶ συνεχίζεται μέχρι τοῦ βάθους τῶν 3 μ. Ἐχει διάφορον πλάτος, εἶναι δὲ ἐκτισμένοι ἀνευ συνδετικοῦ κονιάματος δι' ἀπλῆς συσσωρευσεως τῶν ὕλικῶν, τὰ πλεῖστα ἐκ τῶν ὁποίων φαίνεται ὅτι ἔχουν ληφθῆ ἐκ τῶν ἐρειπίων τοῦ ναοῦ καὶ θὰ ἦσαν κυρίως τὰ ὄρατὰ καὶ μὴ κατεχωσμένα ἀρχιτεκτονικὰ μέλη κατὰ τὴν ἐποχὴν τῆς κατασκευῆς τοῦ ἀναχώματος. Μεταξὺ τῶν ἀνευρεθέντων τεμαχίων τῶν προερχομένων ἐκ τῶν ἐρειπίων τοῦ ναοῦ τῆς Ἀλέας Ἀθηνᾶς, τὸ σημαντικότερον ἦτο μικρὸν τμήμα περὶ τὴν κοιλίαν, ὕψους 0,30 μ., γυμνοῦ ἀνδρικοῦ κορμοῦ, προερχόμενον ἀναμφιβόλως ἐκ τῶν γλυπτῶν τῶν ἀετωμάτων τοῦ ναοῦ (Πί ν. 152 α).

Ἡ ἔρευνα δὲν ἦτο δυνατόν νὰ συνεχισθῆ, λόγῳ ἐλλείψεως πιστώσεως, ἀλλὰ καὶ διὰ τὸ προκεχωρημένον τῆς ἐποχῆς καὶ τὰς συνεχεῖς βροχάς. Διὰ τοῦτο καὶ ἀφοῦ ἀπεδείχθη ὅτι εἰς τὸν χώρον ἀπαιτεῖται μία μᾶλλον ἐκτεταμένη ἔρευνα, ἥτις ὑπόσχεται πολλὰ καὶ πιθανώτατα ἀπρόβλεπτα ἀποτελέσματα, αἱ τομαὶ ἐκαλύφθησαν ἐκ νέου, ὥστε ἡ ἐργασία νὰ συνεχισθῆ εἰς ἐποχὴν καταλληλοτέραν κατὰ τὸ προσεχὲς ἔτος.

ΧΡΥΣ. ΧΡΗΣΤΟΥ - ΑΙΚ. ΔΗΜΑΚΟΠΟΥΛΟΥ

*

ΑΝΑΣΚΑΦΙΚΑΙ ΕΡΕΥΝΑΙ ΕΙΣ ΟΙΚΟΠΕΔΑ ΣΠΑΡΤΗΣ

Εἰς διάφορα ἰδιωτικὰ οἰκόπεδα τῆς πόλεως Σπάρτης, εὐρισκόμενα ἐντὸς τῆς ὑπὸ τὸν ἔλεγχον τῆς Ἀρχαιολογικῆς Ὑπηρεσίας ζώνης, διεξήχθησαν κατὰ τὸ ἔτος 1964 δοκιμαστικαὶ ἀνασκαφικαὶ ἔρευναι πρὸ τῆς ἐνάρξεως οἰκοδομήσεως διὰ τὴν ἀποδέσμευσιν ἢ μὴ τῶν οἰκοπέδων. Αἱ ἀνασκαφαὶ ἀπέδωσαν εἰς ἅπαντα σχεδὸν τὰ οἰκόπεδα σπουδαιότατα ἀποτελέσματα, σημαντικὰ ἰδίως ὡς πρὸς τὴν ἔκτασιν καὶ τοπογραφίαν τῆς πόλεως κατὰ τοὺς ρωμαϊκοὺς χρόνους.

Οἰκόπεδον Ὀλγας Παρασκευοπούλου

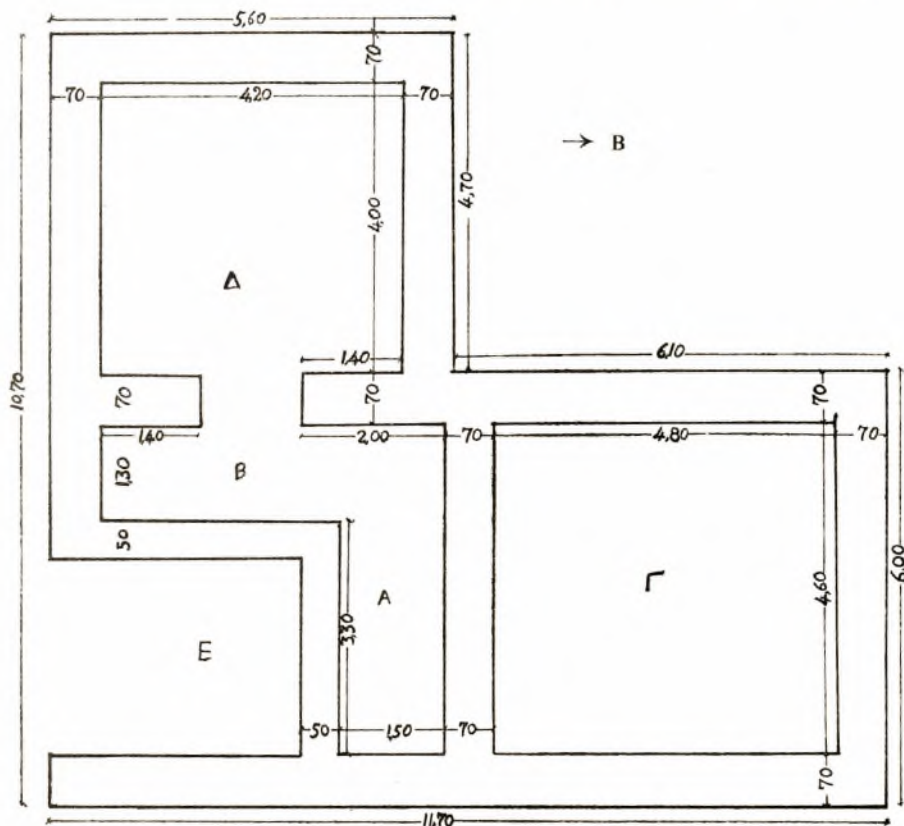
Τὸ ἐν λόγῳ οἰκόπεδον κεῖται 500 μ. περίπου νοτίως τοῦ ἀρχαίου θεάτρου καὶ δυτικῶς τοῦ συγχρόνου Σταδίου τῆς πόλεως. Κατόπιν τῶν θετικῶν ἀποτελεσμάτων τῆς πρώτης ἀνασκαφῆς τοῦ οἰκοπέδου τὸ φθινόπωρον τοῦ ἔτους 1963, ἡ ἔρευνα συνεχίσθη τὸν Ἰανουάριον τοῦ ἔτους 1964, περιορισθεῖσα εἰς τὸ νοτιοδυτικὸν τμήμα τοῦ οἰ-

1. ΑΔ 19 (1964): Χρονικά, σ. 144 - 145.

κοπέδου, τὸ ὁποῖον εἶχε μείνει ἀνεξερευνήτων. Διὰ τῶν γενομένων δοκιμαστικῶν τομῶν ἀπεκαλύφθησαν ψηφιδωτά δάπεδα, τὰ ὁποῖα ἦτο ἐμφανὲς ὅτι ἀνήκον εἰς τὰ δωμάτια ρωμαϊκῆς ἐπαύλεως. Πρὸς πλήρη ἀποκάλυψιν τοῦ οὗτως ἀπο-

τὴν κατεύθυνσιν ἢ οἱ τοῖχοι ἔχουν καταστραφῆ μέχρι τῶν θεμελίων.

Τὸ ἀποκαλυφθὲν τμήμα τῆς ἐπαύλεως ἀποτελεῖται ἐκ στενομήκους χώρου (Α εἰς Σχ ἐ δ. 1), προθαλάμου πιθανώτατα, διήκοντος ἐξ Α. πρὸς



Σχ ἐ δ. 1. Κάτωγες Ρωμαϊκῆς ἐπαύλεως, ἀποκαλυφθείσες εἰς οἰκόπεδον Παρασκευοπούλου εἰς Σπάρτην

καλυφθέντος κτίσματος ἢ ἀνασκαφῆ συνεχίσθη τὸν Αὐγούστου τοῦ 1964, ὅποτε καὶ ἀπεκαλύφθη τελείως ἡ ἔπαυλις.

Ὡς ἐμφαίνεται καὶ ἐκ τοῦ παρατιθεμένου σχεδιογραφήματος τῆς κατόψεως (Σχ ἐ δ. 1), τὰ ἀποκαλυφθέντα διαμερίσματα τῆς ἐπαύλεως ἀποτελοῦν μέρος μόνον τοῦ συνόλου, ἐκτεινομένης ὡπωςδήποτε τῆς ἐπαύλεως πρὸς Ν. καὶ ἴσως καὶ πρὸς Δ. Τὰ πρὸς Ν. καὶ Δ. τμήματα τῆς ἐπαύλεως δὲν ἠρενήθησαν εἰσέτι, διότι ὁ χώρος ἐνταῦθα ἀνήκει εἰς ἕτερα οἰκόπεδα. Αἱ μέχρι τοῦ φυσικοῦ ἐδάφους γενόμενοι τομαὶ πρὸς Β. καὶ Α. τοῦ ἀποκαλυφθέντος κτίσματος οὐδὲν ἀπέδωσαν, ὥστε ἡ ἔπαυλις δὲν θὰ ἐξετείνεται πρὸς αὐτὴν

Δ., δύο θαλάμων βορείως καὶ νοτίως τοῦ προθαλάμου κειμένων (Γ καὶ Ε εἰς Σχ ἐ δ. 1), ἐνὸς ἔτι στενομήκους χώρου τοποθετημένου κατ' ὀρθὴν γωνίαν δυτικῶς τοῦ πρώτου (Β εἰς Σχ ἐ δ. 1) καὶ ἐνὸς τρίτου θαλάμου πρὸς Δ. αὐτοῦ (Δ εἰς Σχ ἐ δ. 1). Ἐκ τῶν τριῶν τοίχων τοῦ προθαλάμου, τῶν βορείου, νοτίου καὶ ἀνατολικοῦ, διατηροῦνται μόνον τὰ θεμέλια, ὥστε δὲν ἀνευρέθησαν τὰ ἀνοίγματα τῶν θυρῶν, δι' ὧν ἐπεκινῶναι ὁ προθάλαμος μὲ τοὺς δύο ἐκατέρωθεν αὐτοῦ θαλάμους. Τοῦ δευτέρου προθαλάμου οἱ τοῖχοι σφύζονται καλύτερον εἰς ὕψος κυμαινόμενον ἀπὸ 0,40 μέχρι 0,80 μ. Εἰς τὸ μέσον τοῦ δυτικοῦ τοίχου τοῦ ἰδίου προθαλάμου ὑπάρχει ἀνοίγμα

θύρας, μήκ. 1.30 μ., δι' ἧς ὁ προθάλαμος ἐπεκινῶνται μετὰ τοῦ πρὸς Δ. αὐτοῦ θαλάμου. Οἱ τοῖχοι τῶν θαλάμων σφῶνται κατὰ τὸ μᾶλλον ἢ ἦττον καλύτερον μὲ τὸ μέγιστον ὕψος των εἰς τὰ 0,80 μ. περίπου. Ἄπαντες οἱ τοῖχοι εἶναι ἐκτισμένοι διὰ λίθων καὶ πλίνθων συνδεομένων δι' ἀσβεστοκονιάματος καὶ ἔχουν πάχος 0,70 μ., ἐκτὸς τῶν τοίχων τοῦ θαλάμου Ε, οἱ ὅποιοι ἔχουν πάχος μόλις 0,50 μ. Ἐκκομοῦντο διὰ νωπογραφῶν, διότι ἀμέσως ὑπὲρ τὸ ψηφιδωτὸν δάπεδον εὐρέθησαν μικρὰ τμήματα ἀμμοκονιάματος φέροντα χρώματα κίτρινον καὶ βαθὺ ἐρυθρόν. Οἱ τοῖχοι καὶ τῶν δύο προθαλάμων ἦσαν ἐπενδεδυμένοι δι' ὀρθομαρμαρώσεως, τμήματα τῆς ὁποίας διατηροῦνται ἔτι κατὰ χώραν.

Ὁ προθάλαμος Α φέρει ψηφιδωτὸν δάπεδον (Πί ν. 153 α) μὲ τὴν ἐξῆς παράστασιν: Πρὸς τὸ ἀνατολικὸν ἄκρον ὑπάρχει τετράγωνος περίπου χῶρος, ὅπου ἐπὶ λευκοῦ ἐδάφους ὑπάρχουν ζῶνα ἐρυθρῶν, κυανῶν καὶ πρασίνων ρομβοειδῶν μοτίβων ἐναλλάξ καὶ ἐντὸς τούτων παρενθετιμένοι λευκοὶ ἀστερίσκοι. Ὁ ἐναπομένον χῶρος φέρει διάφορον καὶ πλουσιωτέραν διακόσμησιν: ὑπάρχει πρῶτον ἓν ἐξωτερικὸν πλαίσιον μέλαν φέρον σειρὰν λευκῶν γλωσσοειδῶν μοτίβων καὶ ἐρυθρὰ τρίγωνα ἐντὸς αὐτῶν. Ἀκολουθεῖ εὐρεῖα ταινία μὲ πλοχομοειδῆς κόσμημα λευκοῦ, ἐρυθροῦ, μέλανος καὶ πρασίνου χρωματισμοῦ, περικλειομένη ἐντὸς δύο ἄλλων στενῶν λευκῶν ταινῶν καὶ τέλος ὁ χῶρος τῆς κυρίας παραστάσεως ἐκ τετραγῶνων πλαισίων φερόντων ρόμβους καὶ πλοχομοειδῆς κόσμημα ἐναλλάξ, περικλειόμενος ἐντὸς στενοῦ πλαισίου μὲ πλοχμὸν. Ὁ προθάλαμος Β φέρει ἐπίσης ψηφιδωτὸν δάπεδον μὲ ὠραϊάν καὶ ἀπλὴν διακόσμησιν: ἐπὶ λευκοῦ ἐδάφους δίδονται συστήματα ἐκ τετραφύλλων ἐρυθροῦ χρώματος καὶ μετὰ τούτων παρεντίθενται μικροὶ ἀστερίσκοι (Πί ν. 153 α, εἰς τὸ βῆθος).

Ὁ θάλαμος Γ, περίπου τετράγωνος, διαστ. 4.80 x 4.60 μ., φέρει ὁμοίως ψηφιδωτὸν δάπεδον ἄριστα διατηρούμενον (Πί ν. 153 β): καὶ τὰς τέσσαρας πλευράς τοῦ ψηφιδωτοῦ περιβάλλει εὐρὸν πλαίσιον. Εἰς τὰς δύο ἐκ τούτων φέρει ἐπὶ λευκοῦ ἐδάφους σειρὰν ροδάκων μὲ φύλλα πράσινα καὶ ἐρυθρὰ ἐναλλάξ. Εἰς τὰς ἄλλας δύο φέρει εὐρεῖαν ζώνην μὲ πλοχμὸν περικλειομένην ἐντὸς στενοῦ πλαισίου μὲ γλωσσοειδῆ κοσμήματα. Ἀκολουθεῖ ὁ κύριος τετράγωνος χῶρος, τοῦ ὁποίου αἱ παραστάσεις, ἐκ διακοσμητικῶν μοτίβων μὲ πλοχομοειδῆ στοιχεῖα κυρίως, εἶναι κατὰ κυκλικὰς ζῶνας διατεταγμένοι περὶ κυκλικῶν κεντρικῶν χῶρον, διαμ. 0,85 μ., ἐντὸς τοῦ ὁποίου εἰκονίζεται κεφαλὴ Μεδούσης (Πί ν. 154 α). Τὸ πρόσωπον τῆς

Μεδούσης δὲν παρίσταται ἐντελῶς κατ' ἐνώπιον, ἀλλὰ στρέφεται ἐλαφρῶς πρὸς δεξιὰ. Εἶναι καλῆς ἐργασίας μὲ πλουσίους καὶ θερμούς χρωματισμούς καὶ ἐπιτυχεῖς φωτοσκιάσεις, ἰδίως εἰς τὰς παρεῖας. Ἰδιαιτέρως ἐπιτυχεῖς καὶ ζωντανὴ εἶναι ἡ ἀναδιπλωσις τοῦ ὄψεως κάτωθεν τοῦ πάγωνος τῆς Μεδούσης.

Ὁ θάλαμος Δ, περίπου τετράγωνος, διαστ. 4.20 x 4 μ., φέρει ὁμοίως, ἄριστα διατηρούμενον, ψηφιδωτὸν δάπεδον (Πί ν. 154 β): ὁ τετράγωνος χῶρος περιβάλλεται καὶ ἐνταῦθα ὑπὸ ἐνός εὐρέος πλαισίου μὲ ὀρθογώνια πλαίσια πληρούμενα διὰ πλοχμῶν, ζατρικίου καὶ ροδάκων ἐναλλάξ. Ἀκολουθοῦν ἄλλεπάλληλοι ταινίαι μὲ πλοχομοειδῆς κόσμημα, σχηματίζουσαι εὐρεῖαν ζώνην μαιάνδρου περὶ τετράγωνον κεντρικὴν εἰκόνα, διαστ. 0,80 x 0,80 μ. μὲ τὴν ἐξῆς παράστασιν (Πί ν. 154 γ): εἰκονίζεται ὁ Διόνυσος καθήμενος ἐπὶ θρόνου² καὶ ἐστραμμένος πρὸς ἄριστερά, ἐστεφανωμένος διὰ κλάδων κισσοῦ καὶ ἐνδεδυμένος χιτῶνα, ἱμάτιον καὶ δέρμα πάνθηρος. Διὰ τῆς δεξιᾶς προσφέρει ἀσαφῆς ἀντικείμενον, πιθανώτατα προσωπεῖον, εἰς ἄλλην ἀνδρικήν μορφήν, ἴσως ἦθοποιὸν ὡς ἐκ τούτου. Ἡ δευτέρα αὕτη μορφή παρίσταται ἐστραμμένη πρὸς τὸν θεὸν κύπτουσα καὶ θέτουσα τὸ προσωπεῖον εἰς τὸ πρόσωπον. Φορεῖ τὴν συνήθη πλουσίαν ἐνδυμασίαν τῶν ἠθοποιῶν καὶ τῶν Φλυάκων, τὴν γνωστὴν ἐκ τῆς ἀγχειογραφίας³, δηλ. ἀναξυρίδας, χειριδωτῶν χιτῶνα καὶ ἱμάτιον ἀναδιπλούμενον περὶ τὴν ὄσφυν, καὶ εἶναι ὁμοίως ἐστεφανωμένη διὰ κλάδων κισσοῦ. Ὅπωςδὴποτε πρόκειται περὶ ὄλως ἐνδιαφερούσης παραστάσεως, ἡ ὁποία ἀντιγράφει προφανῶς παλαιότερα πρότυπα μὲ σκηνὰς ἐκ τοῦ θεάτρου.

Ἄπαντα τὰ ψηφιδωτὰ δάπεδα, προθαλάμων καὶ θαλάμων, εἶναι καλῆς τεχνικῆς, προσεκτικῆς ἐργασίας, κατεσκευασμένα διὰ μικρῶν ψηφιδῶν πυκνῶς πρὸς ἀλλήλας τοποθετημένων, μὲ πλουσίους καὶ θερμούς χρωματισμούς, λευκοῦ, μέλανος, ἐρυθροῦ, κυανοῦ, πρασίνου καὶ κιτρίνου χρώματος.

Ὁ θάλαμος Ε δὲν φέρει ψηφιδωτὸν, ἀλλὰ τὸ

2. Ἡ παράστασις δὲν εἶναι σαφῆς. Ἡ πρόκειται περὶ θρόνου, ἐκ τοῦ ὁποίου, ἐν τῇ προσπάθειά τοῦ τεχνίτου νὰ τὸν ἀποδώσῃ προοπτικῶς, εἰκονίζεται μόνον ἓν τμήμα, ἢ περὶ σκίμπος, ὁπότε ἡ στάσις τοῦ θεοῦ δὲν εἶναι πολὺ ἐπιτυχῆς, ἢ, τὸ πιθανώτερον, πρόκειται περὶ τραπέζης, παρὰ τὴν ὁποῖαν ὁ θεὸς κάθηται ἐπὶ βράχου ἢ ἐξάρματος τοῦ ἐδάφους ἴσως, καὶ στηρίζει τὴν χεῖρα ἐπ' αὐτῆς. Συναφεῖς παραστάσεις βλ. M. Bieber, *The History of the Greek and Roman Theatre*, εἰκ. 316, 317α, 321, 300, 347.

3. Πρβλ. M. Bieber, ἔ. ἀ., εἰκ. 532 β.

δάπεδον αὐτοῦ εἶναι κατεσκευασμένον ἐκ πεπατημένης στρώσεως ἀμμοκονιάματος.

Ἐκ τῶν ψηφιδωτῶν, τῆς δομῆς τῶν τοίχων καὶ τῶν ἀνευρεθέντων ὀστράκων ἐντὸς τῆς ἀμέσως ὑπεράνω τῶν ψηφιδωτῶν δαπέδων ἐπιχώσεως, ἡ ἔπαυλις χρονολογεῖται εἰς τὸ δευτέρον ἡμισυ τοῦ 3ου μ.Χ. αἰῶνος.

Ἡ στρωματογραφικὴ ἔρευνα τοῦ χώρου τῆς ἐπαύλεως πάντως ἔχει ὡς ἐξῆς: Τὰ ψηφιδωτὰ δάπεδα ἀνευρέθησαν εἰς βάθος 1.50 μ. Ἀμέσως ὑπὸ τὰ ἐπιφανειακά χρώματα, πάχους 0,30 μ., καὶ εἰς βάθος μέχρι 0,80 μ. ἀνεσκάφη στρώμα μὲ κεκαυμένα ξύλα καὶ τμήματα πηλίνων κεράμων. Ἐντὸς τοῦ στρώματος αὐτοῦ εὐρέθησαν ἐν ἀφθονίᾳ βυζαντινὰ ὄστρακα ἐκ πινακίων μὲ λάμπουσαν ἀλοιφήν καὶ γραπτὴν διακόσμησιν, καθὼς καὶ ἐξ ἄλλων οἰκιακῶν ἀγγείων. Εἰς τὸ στρώμα τοῦτο ἀνήκουν εὐρεθέντα τμήματα τοίχων ἀμελοῦς κατασκευῆς οἰκῶν, αἱ ὁποῖαι ἐκτίσθησαν ἐπὶ τοῦ χώρου κατὰ τοὺς βυζαντινοὺς χρόνους, μετὰ τὴν ἐγκατάλειψιν καὶ ἐπικάλυψιν δι' ἐπιχώσεως τῆς ρωμαϊκῆς ἐπαύλεως. Οἱ μεταγενέστεροι οὗτοι τοῖχοι εἶχον θεμελιωθῆ ἐπὶ τῶν τοίχων τῆς ἐπαύλεως, εἰς μάλιστα ἠδράζετο ἐπὶ τοῦ ψηφιδωτοῦ δαπέδου τοῦ δωματίου Δ, τὸ ὁποῖον διειρηθεῖτο κάτωθεν αὐτοῦ ἄθικτον.

Ἀκολουθεῖ στρώμα πάχους 0,70 μ. μέχρι τοῦ ψηφιδωτοῦ, περιέχον ὄστρακα ρωμαϊκά καὶ ὑστερορωμαϊκά, καθὼς καὶ ἐλάχιστα μελαμβαφῆ κλασσικά καὶ ἑλληνιστικά, τὰ τελευταῖα προφανῶς ἄλλοθεν μεταφερθέντα.

Ἡ ἔρευνα ἐξωθὶ τῶν τοίχων τῆς ἐπαύλεως ἔδειξεν, ὅτι τὰ θεμέλια τῶν τοίχων ἠδράζοντο ἐπὶ τοῦ στερεοῦ ἐδάφους, εὐρεθέντος εἰς βάθος 0,50 μ. ὑπὸ τῶν ψηφιδωτῶν δαπέδων καὶ 2 μ. ὑπὸ τῆς σημερινῆς ἐπιφανείας τοῦ ἐδάφους. Ἐντὸς τοῦ τελευταίου στρώματος οὐδὲν εὐρέθη, ὥστε νὰ δικαιολογητῆ ὅτι ἡ ἔπαυλις ἐθεμελιώθη ἐπὶ προϋπαρχόντων κτισμάτων.

Οἰκόπεδον Ἐλένης Δίπλα

Τὸ ἐν λόγῳ οἰκόπεδον εὐρίσκεται περίπου 500 μ. νοτιοδυτικῶς τῆς ἀκροπόλεως τῆς ἀρχαίας Σπάρτης καὶ δυτικῶς τοῦ συγχρόνου Σταδίου, εἰς τὸ ὕψος τῆς ὁδοῦ Λυσάνδρου καὶ ἐπὶ τῆς ὁδοῦ Τριακοσίων. Διὰ τῆς γενομένης τὸν Αὐγουστον τοῦ 1964 δοκιμαστικῆς ἀνασκαφικῆς ἐρεῦνης ἀπεκαλύφθησαν, εἰς βάθος μόλις 0,40 μ., τοῖχοι ρωμαϊκοῦ βαλανείου. Ἡ πλήρης ἀποκάλυψις τοῦ βαλανείου δὲν κατέστη δυνατὴ λόγῳ τῆς περιωρισμένης πιστώσεως, ἀλλὰ καὶ λόγῳ τῆς εὐρείας ἐκτάσεως τοῦ κτηρίου, τὸ ὁποῖον ἀποτελεῖται ἐκ πολλῶν διαμερισμάτων, ἐπεκτείνεται δὲ καὶ

εἰς τὸ ἕτερον πρὸς Α. συνεχόμενον οἰκόπεδον, ὅπου ἡ ἔρευνα θὰ συνεχισθῆ τὸ θέρος τοῦ 1965. Εἰς ἐλάχιστα σημεῖα ἡ ἔρευνα ἐφθασε μέχρι τοῦ φυσικοῦ ἐδάφους. Οὕτω, λόγῳ τῆς μὴ περατώσεως τῆς ἀνασκαφῆς, τὰ ἀποτελέσματα ἐκτίθενται κατωτέρω λίαν συνοπτικῶς.

Ἐν κατόψει τὸ βαλανεῖον παρουσιάζει σχῆμα περίπλοκον, λόγῳ τῶν πολλῶν διαμερισμάτων αὐτοῦ καὶ διότι μεταγενέστερα κτίσματα, θεμελιωθέντα ἐπὶ τῶν τοίχων καὶ τῶν δαπέδων τῶν θαλάμων, κατέστρεψαν ἱκανὸν τμήμα τοῦ χώρου. Παρ' ὅλα ταῦτα, ἐκ τοῦ ἀνευρεθέντος μέχρι τοῦδε τμήματος, διακρίνονται εὐκόλως τὰ διαμερίσματα τοῦ λουτροῦ, καθὼς καὶ οἱ λοιποὶ βοηθητικοὶ χώροι.

Ἡ εἰσοδος εἰς τὸ βαλανεῖον δὲν ἀνευρέθη εἰσέτι. Πρὸς Β. τοῦ ὄλου συγκροτήματος ἀνεσκάφη τμήμα ἐνός τετραγώνου θαλάμου. Τὸ ἐστρωμένον διὰ πηλίνων πλακῶν δάπεδον αὐτοῦ σφύζεται καλῶς καὶ παρὰ τὸν βόρειον τοῖχον ὑπάρχουν δύο βαθμίδες, ἴσως ἔδρανα (Πί ν. 155 α). Παραπλεύρως ἀνευρέθη ἕτερον μεγαλύτερον διαμέρισμα, τοῦ ὁποῖου ἡ βορεία καλύτερον σφζομένη πλευρὰ φέρει ἀνά μίαν κόγχην ὀρθογώνιον ἢ ἡμικυκλικὴν ἐναλλάξ, αἱ ὁποῖαι ἐχρησιμοποιοῦντο πιθανώτατα ὡς λουτήρες πληρούμενοι δι' ὕδατος. Τὸ διάμερισμα τοῦτο ἴσως ἀντιστοιχεῖ πρὸς τὸ Frigidarium τῶν ρωμαϊκῶν βαλανείων. Εἰς τὸ μέσον ἀκριβῶς τῆς δυτικῆς πλευρᾶς αὐτοῦ ὑπάρχει ἄνοιγμα θύρας, ἡ ὁποία ὡδῆγει εἰς ἕτερον διάμερισμα, τοῦ ὁποῖου ἡ βορεία καὶ νοτία πλευρὰ καταλήγουν εἰς ἡμικυκλικὰς κόγχας (Πί ν. 155 β). Τὸ δάπεδον τούτου, κατὰ δύο βαθμίδας χαμηλότερον τοῦ προηγουμένου, ἦτο ἐστρωμένον διὰ μαρμαρίνων πλακῶν, τμήματα τῶν ὁποίων διατηροῦνται εἰσέτι κατὰ χώραν, ἀνευρέθη δὲ ἐπ' αὐτοῦ καὶ ἡ ὀπῆ ἀποχετεύσεως τῶν ὑδάτων. Πιθανώτατα ὁ χώρος αὐτὸς ἀντιστοιχεῖ πρὸς τὸ Tepidarium ἢ Caldarium τῶν ρωμαϊκῶν βαλανείων. Ἀμέσως πρὸς Δ. ἀκολουθεῖ ἕτερος ὀρθογώνιος χώρος, τὸ δάπεδον τοῦ ὁποῖου, ὑπερψωμένον τοῦ προηγουμένου κατὰ τρεῖς βαθμίδας, φέρει ψηφιδωτὸν (Πί ν. 155 γ) ἐν πολλοῖς κατεστραμμένον μὲ τὰ ἐξῆς θέματα: ὑπάρχει πρῶτον εὐρὸ ἐξωτερικὸν πλαίσιον λευκὸν ἄνευ παραστάσεων. Ἀκολουθεῖ στενὴ μέλαινα ταινία καὶ ὁ δι' αὐτῆς περικλειόμενος τετράγωνος χώρος φέρει διακοσμητικὰ μοτίβα διατεταγμένα περὶ τετράγωνον κεντρικὴν εἰκόνα, διαστ. 0,40 x 0,40 μ., ὅπου εἰκονίζονται δύο δελφίνες μέλανος χρώματος ἐπὶ λευκοῦ ἐδάφους. Τὸ ψηφιδωτὸν εἶναι σχετικῶς καλῆς ἐργασίας μὲ μεγάλας ψηφίδας ἀραιῶς πρὸς ἀλλήλας τοποθετημένας. Ὁ θάλαμος μὲ τὸ ψηφιδωτὸν τῶν δελφίνων ἐπικοι-

ωνει προς Β. με ἕτερον θάλαμον φέροντα ἐπίσης ψηφιδωτὸν δάπεδον πολὺ κατεστραμμένον, ἀμελεστέρως κατασκευῆς με διακόσμησιν ζωνῶν ἀντιμετώπων τριγῶνων ἐρυθρῶν ἐπὶ λευκοῦ ἐδάφους. Νοτιοδυτικῶς τοῦ χώρου με τὸ ψηφιδωτὸν τῶν δελφίνων ἀνευρέθη μικρὸν τετράγωνον δωμάτιον, τοῦ ὁποῦ τοῦ δάπεδον εἶναι κατεσκευασμένον ἐκ πεπατημένης στρώσεως ἀμμοκονιάματος. Παραπλευρῶς τούτου ἀνεκαλύφθη τὸ ὑπόκαυστον τοῦ βαλανείου (Πί ν. 155 δ), ἐντὸς τοῦ ὁποῦ εὐρέθησαν κατὰ χώραν οἱ χαρακτηριστικοὶ ἐκ πηλίνων δίσκων στυλίσκοι.

Ἔτερα διαμερίσματα τοῦ βαλανείου ἀνεσκάφησαν ἐν μέρει ἀνατολικῶς καὶ δυτικῶς τοῦ Frigidarium, συγκείμενα ἐκ δύο μικρῶν τετραγώνων δωματίων, τὸ δάπεδον τῶν ὁποίων εἶναι κατεσκευασμένον ἐκ πηλίνων πλακῶν (Πί ν. 155 ε) καὶ δύο ἐτέρων μεγαλυτέρων θαλάμων, ἀποληγόντων ἀμφοτέρων κατὰ τὴν δυτικὴν στενὴν πλευρὰν τῶν εἰς ἡμικυκλικὰς κόγχας. Ἐντὸς τοῦ ἐνός ἐκ τούτων διατηροῦνται κατὰ χώραν δύο στυλίσκοι ἐκ πηλίνων δίσκων (Πί ν. 155 ζ').

Διὰ τὴν κατασκευὴν τῶν τοίχων τοῦ βαλανείου, οἱ πλείστοι τῶν ὁποίων διατηροῦνται εἰς ὕψος 0,50 - 0,80 μ., ἐγένετο χρῆσις πλίνθων ὡς ἐπὶ τὸ πλείστον καί, σπανιότερον, λίθων, ὡς συνδετικὴ δὲ ὅλη ἐχρησιμοποιήθη κονίαμα ἀσβέστου περιέχον μικρὰ ἐρυθρὰ σωματίδια (κουρασάνι). Τινὲς ἐκ τῶν τοίχων ἦσαν ἐπενδεδυμένοι διὰ μαρμαρίνων πλακῶν, ὡς βεβαιοῦται ἐκ τῶν σφζομένων τμημάτων εἰς ὁρισμένα σημεῖα τούτων. Γενικῶς, ἐκ τῶν σφζομένων τμημάτων τοῦ βαλανείου, διαπιστοῦται ἡ ἀρίστη κατασκευὴ καὶ ἡ πλουσία διακόσμησις τούτου.

Τὸ βαλανεῖον χρονολογεῖται πιθανώτατα εἰς τὸν 3ον μ.Χ. αἰῶνα καὶ φαίνεται ὅτι ἦτο ἐκτεταμένον κτήριο, ἀποτελούμενον ἐκ πολλῶν διαμερισμάτων. Ἦδη ἔχουν ἀνευρεθῆ περι τὰ δέκα διαμερίσματα σφζόμενα κατὰ τὸ μᾶλλον ἢ ἥττον καλῶς. Μετὰ τὴν ἐγκατάλειψιν καὶ ἐπίχωσιν τοῦ βαλανείου ὁ χώρος ἐχρησιμοποιήθη, πιθανώτατα κατὰ τοὺς βυζαντινοὺς χρόνους, διὰ τὴν ἀνέγερσιν οἰκῶν, οἱ τοῖχοι τῶν ὁποίων ἐθεμελιώθησαν ἐπὶ τοῦ δαπέδου τοῦ Frigidarium καὶ ἐπὶ τῶν τοίχων τοῦ ἐνός ἐκ τῶν δωματίων με τὸ ψηφιδωτὸν καὶ τοῦ δωματίου με τὰ ἔδρανα. Μέγα τμήμα τῶν πρὸς Α. τοῦ Frigidarium διαμερισμάτων τοῦ βαλανείου φαίνεται ὅτι κατέστρεψεν ὀλοσχερῶς θεμελιωθὲν ἐπ' αὐτοῦ κτήριο βυζαντινῶν χρόνων, ἀσαφοῦς προορισμοῦ, ἴσως λουτρῶν πάντων. Τὰ διὰ τῆς μέχρι τοῦδε γενομένης ἐρεύνης ἀποκαλυφθέντα διαμερίσματα αὐτοῦ σύγκεινται ἐξ ἐνός κυρίου ὀρθογωνίου θαλάμου καὶ δύο ἡμι-

κυκλικῶν χώρων ἐκατέρωθεν τούτου. Ἐντὸς τοῦ ἐνός ἐκ τῶν ἡμικυκλικῶν χώρων διατηροῦνται κατὰ χώραν πολλοὶ στυλίσκοι ὑποκαύστου ἐκ τετραγώνων ὀπτοπλίνθων.

Ἡ ἔρευνα πρὸς πλήρη ἀποκάλυψιν τοῦ βαλανείου θὰ συνεχισθῆ τὸ θέρος τοῦ 1965.

Συνέχισις ἀνασκαφῆς εἰς οἰκόπεδον ἰδιοκτησίας Ν. Βαρβιτσιώτη

Εἰς τὸ ἐν λόγῳ οἰκόπεδον, κείμενον ἀνατολικῶς τῆς ἀκροπόλεως καὶ παρὰ τὴν Ἐθνικὴν ὁδὸν Σπάρτης - Τριπόλεως, μικρὰ δοκιμαστικὴ ἔρευνα, διεξαχθεῖσα τὸν Δεκέμβριον τοῦ 1963⁴ εἶχεν ἀποκαλύψει εἰς τὸ βορειοδυτικὸν τμήμα τοῦ οἰκοπέδου τὸ μεγαλύτερον τμήμα ἐνός ὑστερορωμαϊκοῦ κτίσματος, ἀσαφοῦς προορισμοῦ, ἔχοντος τὸ σχῆμα κοσμικῆς ρωμαϊκῆς βασιλικῆς (Σχ ε δ. 2). Ἀποτελεῖται ἐξ ἐνός προθαλάμου καὶ μιᾶς κυρίας αἰθούσης, ἥτις διαιρεῖται εἰς τρία κλίτη. Τὸ ἀριστερὸν κλίτος εἶχεν ὀλοσχερῶς καταστραφῆ κατὰ τὴν διάνοξιν τῆς παραπλευρῶς εὐρισκομένης ἐθνικῆς ὁδοῦ. Τὸ κεντρικὸν κλίτος καταλήγει πρὸς Α. εἰς ἡμικυκλικὴν προβάλλουσαν κόγχην καὶ φέρει ψηφιδωτὸν δάπεδον με παραστάσεις διαφόρων θεμάτων διακοσμητικοῦ χαρακτήρος⁵.

Διὰ τῆς νέας συμπληρωματικῆς ἐρεύνης, διεξαχθείσης τὸν Ἰούλιον τοῦ 1964, ἠρευνήθη ὁ χώρος παραπλευρῶς τοῦ νοτίου κλίτους καὶ ἀπεκαλύφθησαν ἕτερα προσκτίσματα τοῦ οικοδομήματος (Α Β Γ Δ εἰς Σχ ε δ. 2). Πλησίον τῆς νοτιοανατολικῆς γωνίας τούτου ὑπάρχει μικρὸν δωμάτιον (Β). Ἄνοιγμα θύρας εἰς τὸν δυτικὸν τοῖχον αὐτοῦ ὀδηγεῖ εἰς ἕτερον χώρον, ὀριζόμενον ἐξ ἐνός ἡμικυκλικοῦ τοίχου καὶ τοῦ νοτίου τοίχου τοῦ δεξιοῦ κλίτους τοῦ κυρίου κτηρίου (Α). Σχηματίζεται οὕτως εἰς ἡμικυκλικὸς χώρος (Πί ν. 156 α), ἀγνώστου προορισμοῦ. Ἐπὶ τοῦ τοίχου τῆς ἀψίδος ὑπάρχουν δύο μικραὶ ἡμικυκλικαὶ κόγχαι διὰ τὴν τοποθέτησιν πιθανώτατα ἀγαλματιδίων ἢ σκευῶν. Πρὸς Ν. τοῦ δωματίου Β ἀπεκαλύφθησαν δύο ἕτερα τετράγωνα περίπου δωμάτια (Γ καὶ Δ εἰς Σχ ε δ. 2 Πί ν. 156 α), ἐκ τῶν ὁποίων τὸ βορειότερον, τοῦ ὁποῦ τοῦ διὰ πηλίνων πλακῶν ἐστρωμένον δάπεδον εὐρίσκεται περίπου 1 μ. ὑψηλότερον τοῦ δαπέδου τῶν ἄλλων χώρων τοῦ κτηρίου καὶ τὸ ὅποιον ἐπικοινωνεῖ με τὸ πρὸ αὐτοῦ εὐρισκόμενον δωμάτιον Γ διὰ τριῶν ὀρθογωνίων ἀνοιγμάτων (Πί ν. 156 β),

4. ΑΔ 19 (1964): Χρονικά, σ. 142 κ.ε.

5. ΑΔ 19 (1964): Χρονικά, Πίν. 144 α - β.

φαίνεται ότι ἐχρησιμοποιεῖτο ὡς κλίβανος. Ἐν τὸς αὐτοῦ εὐρέθησαν δισκορπισμένοι καὶ τεθραυσμένοι εἰς τεμάχια πῆλινος τετράγωνοι καὶ στρογγύλοι δίσκοι στυλίσκων ὑποκαύστου. Κατὰ χώραν διατηρεῖται ἐδραζόμενος ἐπὶ τοῦ Β. τοῖχου τοῦ δωματίου καὶ παρὰ τὸ ἀκραιὸν πρὸς Α. ὀρθογώνιον ἄνοιγμα στυλίσκος ἐκ τετραγώνων πηλίνων πλακῶν (Πί ν. 156 γ).

Διὰ τῶν γενομένων δοκιμαστικῶν τομῶν εἰς τὸ ὑπόλοιπον τμῆμα τοῦ οἰκοπέδου ἡ ἔρευνα ἔφθασε μέχρι τοῦ φυσικοῦ ἐδάφους. Στρωματογραφικῶς ὁ χώρος ἔχει ὡς ἑξῆς: Τὸ φυσικὸν ἔδαφος εἰς βάθος 2 - 2.50 μ. παρουσιάζει σταθερὰν κλίσιν πρὸς Β. Ἀμέσως ὑπὸ τὰ ἐπιφανειακά χώματα καὶ μέχρι βάθους 0,50 μ. ἐσημειώθη πτωχὸν βυζαντινὸν στρώμα, ἐκ τοῦ ὁποῦ προέρχονται ἀρκετὰ ὄστρακα ἐκ πινακίων μὲ λάμπουσαν ἀλοιφήν καὶ γραπτὴν διακόσμησιν. Κάτωθεν τούτου καὶ μέχρι τοῦ στερεοῦ ἐδάφους τεταραγμένον στρώμα καλύπτει περίοδον ἀπὸ τῶν ἀρχαϊκῶν μέχρι καὶ τῶν ρωμαϊκῶν χρόνων. Ἡ διαταραχὴ αὕτη τῶν στρωμάτων ὀφείλεται εἰς τὰς οἰκοδομικὰς ἐργασίας τῶν ἀρχῶν τοῦ 4ου αἰ., ὅποτε ἐκτίσθη τὸ ὡς ἄνω οἰκοδόμημα καὶ φαίνεται βέβαιον τὸ γεγονὸς τῆς ὀλοσχεροῦς καταστροφῆς παλαιότερων κτισμάτων κατὰ τὴν ἀνέγερσιν τούτου.

Τὸ κτήριον, τοῦ ὁποῦ ὁ προορισμὸς παραμένει εἰσέτι ἀσαφές, φαίνεται ὅτι κατεστράφη διὰ πυρὸς ἢ σεισμοῦ, διότι εἰς πολλὰς σημεῖα τῶν χώρων αὐτοῦ ὑπάρχουν ἐκτεταμένα ἴχνη πυρός, ἡ δὲ ἐπίχωση ἀμέσως ὑπεράνω τῶν δαπέδων περιεῖχε πλεῖστα τεμάχια κεκαυμένων ξύλων καὶ κεράμων. Οἱ τοῖχοι ἐπίσης εἶναι πολὺ κατεστραμμένοι, τινὲς μέχρι τῶν θεμελίων. Οἱ καλύτερον σφζόμενοι τοῖχοι, διὰ τὴν κατασκευὴν τῶν ὁποίων ἐγένετο χρῆσις πλίνθων καί, σπανιώτερον, λίθων, μὲ συνδετικὴν ὕλην κονίαμα ἀσβέστου, εἶναι ὁ νότιος τοῖχος τοῦ δεξιοῦ κλίτους (ὕψ. 0,50 μ. περίπου) καὶ οἱ τοῖχοι τῶν προσκτισμάτων, ὕψ. 1 μ. περίπου. Ἡ καταστροφὴ τοῦ κτηρίου ἴσως δύναται νὰ συσχετισθῇ μὲ τὴν λεηλασίαν τοῦ Ἀλαρίχου (396 μ.Χ.).

Μετὰ τὴν καταστροφὴν του, τὸ κτήριον ἐγκαταλείπεται καὶ εἰς μεταγενεστέραν ἐποχὴν ὑπεράνω τῶν δαπέδων καὶ διὰ μέσου τῶν τοίχων τῶν προσκτισμάτων, τοποθετοῦνται σωληνῆς ἀγωγοῦ κυκλικῆς διατομῆς (Πί ν. 156 α, γ), οἱ ὁποῖοι καταλήγουν εἰς φρέαρ ἐπισκέψεως, κείμενον περὶ τὸ ἀνατολικὸν ἄκρον τοῦ οἰκοπέδου, καὶ συνεχίζονται καὶ πέραν τοῦ οἰκοπέδου, προφανῶς καταλήγοντες εἰς ὑδραγωγεῖον.

Διὰ τῶν γενομένων τομῶν βορείως τοῦ κτηρίου

ἀπεκαλύφθη συστάς τεσσάρων τάφων, ὑστερορρωμαϊκῶν πιθανώτατα χρόνων, προσανατολισμοῦ ἀπὸ Β. πρὸς Ν. Εἶναι ἐκτισμένοι διὰ πλίνθων καὶ καλύπτονται διὰ μεγάλων λιθίνων πλακῶν. Ὁ εἰς τούτων περιεῖχε τοὺς σκελετοὺς τριῶν νεκρῶν. Ἄπαντες οἱ τάφοι ἦσαν ἀκτέριστοι. Ὅπωςδήποτε δὲν συνδέονται μὲ τὸ κτήριον, διότι εὐρέθησαν εἰς ἐπίπεδον ὑψηλότερον αὐτοῦ καὶ φαίνεται ὅτι αἱ ταφαὶ ἐγένοντο μετὰ τὴν κατερείπωσιν καὶ κατὰ χῶσιν τοῦ κτηρίου.

Οἰκόπεδον Δικαίου

Τὸ οἰκόπεδον κεῖται ἔξω τῆς πόλεως Σπάρτης καὶ περὶ τὸ ἐν χιλιόμετρον ἀνατολικότερον τοῦ ναοῦ τῆς Ὀρθίας Ἀρτέμιδος, παρὰ τὴν Ἑθνικὴν ὁδὸν Σπάρτης - Τριπόλεως.

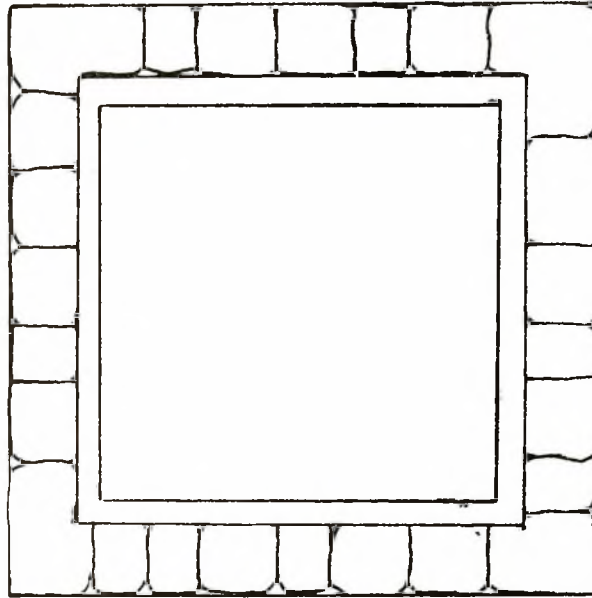
Διὰ τῶν γενομένων τομῶν εἰς τὸ βόρειον ἡμισυ τμῆμα τοῦ οἰκοπέδου ἀπεδείχθη ὅτι ὁ χώρος ἦτο κατωκημένως συνεχῶς ἀπὸ τῶν ἀρχαϊκῶν μέχρι καὶ τῶν ὑστάτων ρωμαϊκῶν χρόνων. Εὐρέθησαν πράγματι ἐν ἀφθονίᾳ ἀρχαϊκά, κλασσικά, ἑλληνιστικά καὶ ρωμαϊκά ὄστρακα εἰς τεταραγμένας ἐπιχώσεις καὶ φαίνεται βέβαιον τὸ γεγονὸς τῆς καταστροφῆς τῶν παλαιότερων κτισμάτων ὑπὸ τῶν νεωτέρων. Εἰς τὸ βορειοδυτικὸν ἄκρον τοῦ οἰκοπέδου καὶ ἀκριβῶς εἰς τὸ σημεῖον ὄπου τοῦτο συνορεύει μετὰ τοῦ γειτονικοῦ κτήματος ἰδιοκτησίας Μανουσάκη, ἀνευρέθη εἰς βάθος 1.20 μ. καὶ εἰς σχετικῶς καλὴν κατάστασιν διατηρούμενον, οἰκοδόμημα τῶν ἀρχῶν τῆς ἑλληνιστικῆς περιόδου ἐκτισμένον κατὰ τὸν ἰσοδομικὸν τρόπον διὰ μεγάλων καὶ καλῶς εἰργασμένων πωρολίθων (Σχ ἔδ. 3). Ἀποτελεῖται ἔξ ἑνὸς μόνου χώρου καὶ εἶναι τετράγωνον. Μῆκος πλευρᾶς 10.45 μ., πᾶχος τοῖχου 0,65 μ. Διεπιστώθη ὅτι ἐχρησιμοποιήθη καὶ κατὰ τοὺς ρωμαϊκοὺς χρόνους. Πράγματι εἰς ὠρισμένα σημεῖα τῶν τοίχων διακρίνεται ἐπισκευὴ ἐκ μικρῶν λίθων, πλίνθων καὶ συνδετικῆς ὕλης κονιάματος ἀσβέστου. Τὸ ἐκ πεπατημένου ἀσβεστοκονιάματος δάπεδον τοῦ κτηρίου εἶναι ἐπίσης κατασκευὴ τῶν ρωμαϊκῶν χρόνων.

Αἱ εἰς ἕτερον σημεῖον τοῦ οἰκοπέδου γενομέναι τομαὶ ἀπεκάλυψαν μικρὸν τμῆμα ρωμαϊκοῦ κτηρίου, τοῦ ὁποῦ τὸ ἐν ἐπίμηκες δωματίον, διαστ. 2x5 μ., φέρει ψηφιδωτὸν δάπεδον: ἀλλεπάλληλα τετράγωνα μὲ ζώνας ἐκ διακοσμητικῶν θεμάτων (τετραφύλλων καὶ πλοχμῶν), περικλείοντα κεντρικὸν ὀρθογώνιον χῶρον, μὲ παράστασιν θαλασσίαν ὀστρέων καὶ ἰχθύων. Τὸ ψηφιδωτὸν ἀνήκει πιθανώτατα εἰς τὸν 3ον αἰ. μ.Χ., εἶναι κατεσκευασμένον ἐκ μικρῶν ψηφίδων καὶ παρουσιάζει σχετικῶς καλὴν ἐργασίαν μὲ πλουσίους

και θερμούς χρωματισμούς (έρυθρόν, λευκόν, κίτρινον, κυανούν, πράσινον).

Αί ἄλλαι τομαί ἔφθασαν μέχρι τοῦ φυσικοῦ ἐδάφους καὶ ἀπεκάλυψαν τοίχους ἀμελοῦς καὶ προχείρου κατασκευῆς ὑστερορρωμαϊκῶν καὶ

gèges⁷, διατηροῦνται καλῶς. Ἄνευρέθη ἐπίσης ἡ ἀρχὴ καὶ τῶν ὀκτῶ κλιμάκων ἀνόδου, τῶν διαχωρίζουσῶν τὸ κοῖλον εἰς ἐπτὰ κερκίδας. Ἐκ τῶν ἐξωτερικῶν κλιμάκων τοῦ θεάτρου, τῶν ἀγουσῶν εἰς τὸ διάζωμα, ἡ καλύτερον διατηρουμένη καὶ



Σχέδ. 3. Κάτωπις ἑλληνιστικοῦ κτηρίου (ιερόν;) ἀποκαλυφθέντος εἰς οἰκόπεδον Δικαίου εἰς Σπάρτην

βυζαντινῶν χρόνων. Ἐνεκα ἀνεπαρκείας τῆς διατεθείσης πιστώσεως δὲν κατέστη δυνατόν νὰ ἐρευνηθῇ τὸ βόρειον τμήμα τοῦ οἰκοπέδου καὶ ἡ ἐρευνα θὰ συνεχισθῇ τὸ θέρος τοῦ 1965.

ΕΡΓΑΣΙΑΙ ΚΑΘΑΡΙΣΜΟΥ ΚΑΙ ΔΙΑΜΟΡΦΩΣΕΩΣ ΧΩΡΟΥ ΑΡΧΑΙΑΣ ΜΑΝΤΙΝΕΙΑΣ

Ἐντὸς τοῦ περιπεφραγμένου ἀρχαιολογικοῦ χώρου τῆς Μαντινείας συνεχίσθησαν, ἀπὸ 25ης Μαΐου μέχρι 10ης Ἰουνίου 1964, αἱ ἐργασίαι καθαρισμοῦ καὶ διαμορφώσεως τοῦ χώρου, αἱ διακοπεῖσαι τὸ θέρος τοῦ 1962⁶.

Μέγα μέρος τοῦ χρόνου τῶν ἐργασιῶν ἐδαπανήθη εἰς τὸν καθαρισμὸν τοῦ χώρου ἐκ τῆς παντὸς εἶδους πυκνῆς βλαστήσεως, ἣτις εἶχεν ἀποκρύψει σχεδὸν τὰ ἀρχαῖα. Παρὰλλήλως πρὸς τὸν καθαρισμὸν ἤρχισε καὶ ἡ διαμόρφωσις τοῦ χώρου. Ἡ ἐργασία ἤρχισε πρῶτον ἐκ τοῦ θεάτρου. Διὰ τοῦ γενομένου καθαρισμοῦ καὶ ἀποχρωματώσεως διεπιστώθη ὅτι σχεδὸν ἅπασαι αἱ σειραὶ τῶν ἐδωλίων, αἱ ἀναφερόμεναι ὑπὸ τοῦ Fou-

ορατῆ πρὸ τοῦ καθαρισμοῦ ἦτο ἡ δυτικῆ⁸, τῆς ὁποίας σφύζονται πέντε βαθμίδες ἀνόδου. Ἡ νοτιοδυτικὴ ἐξωτερικὴ κλιμαξὴ εἶχε καταπλακωθῆ ὑπὸ μεγάλων ὀγκολίθων. Διὰ τοῦ καθαρισμοῦ τῆς νοτιοανατολικῆς γωνίας τοῦ θεάτρου διεπιστώθη ὅτι οὐδεμία βαθμὶς τῆς ὑπὸ τοῦ Fougères ἀναφερομένης ἐνταῦθα ἐξωτερικῆς κλιμακῆς διασφύζεται. Ἐκ τῆς ἀντιστοίχου βορειοανατολικῆς ἐξωτερικῆς κλιμακῆς ἀνευρέθησαν αἱ δύο μόνον βαθμίδες.

Ὁ καθαρισμὸς συνεχίσθη καὶ εἰς τὰ πρὸ τοῦ θεάτρου κτίσματα⁹. Τοὺς εἰς μικρὸν ὕψος ἀποκαλυφθέντας κατὰ τὰς ἐργασίας τοῦ ἔτους 1961 τοίχους τοῦ συγκροτήματος σκηνῆς - προσκηνίου εἶχε καλύψει ἐκ νέου ἐπίχρωσις, ὥστε ἐλάχιστα διεκρίνοντο. Ἐκαθαρίσθησαν ὡς ἐκ τούτου ἐκ νέου εἰς μικρὸν ὕψος, περίπου 0,40 μ., διὰ τὸν φόβον καταστροφῆς τῶν, ἔνεκα τῆς εὐτε-

7. G. Fougères, Mantinée et l'Arcadie Orientale, σ. 167, εἰκ. 37.

8. Ἐ.ά., σ. 171, εἰκ. 41.

9. Ἐ.ά., εἰκ. 37.

6. ΑΔ 17 (1961/62): Χρονικά σ. 86 καὶ ΑΔ 18 (1963): Χρονικά, σ. 90.

λοδς κατασκευής των. Τὸ πρὸ τοῦ θεάτρου ἐκ πλακῶν θεμέλιον τοῦ στυλοβάτου τοῦ προσκη- νίου σώζεται εἰς μῆκος μόνον 4.70 μ., ἄνευ οὐδενὸς ἴχνους στερεώσεως κιόνων. Οἱ δύο ναΐ- σκοι ὀπισθεν τῆς σκηνῆς, οἱ ἀποκαλυφθέντες ἐ- πίσης κατὰ τὰς ἐργασίας τοῦ 1961, εἶχον καλυφθῆ ἄλλιν ὑπὸ ἐπιχώσεως, ὥστε ἐκαθαρίσθησαν ἐκ νέου, καὶ οἱ τοῖχοί των εἶναι ὁρατοὶ νῦν εἰς ὕψος 0,50 μ. περίπου.

Ἐκ τοῦ Ἡραίου εἶχεν ἀποκαλυφθῆ κατὰ τὰς ἐργασίας τοῦ 1961 μόνον ἡ βορειοδυτικὴ γωνία. Διὰ τοῦ γενομένου καθαρισμοῦ ἀπεκαλύφθη καὶ τὸ ὑπόλοιπον τμήμα, ὥστε εἶναι ὁρατὸς νῦν ὁλό- κληρος ὁ ναὸς, ὅστις σύγκειται ἐκ προνάου καὶ σηκοῦ¹⁰. Διεπιστώθη ὅτι δὲν ἔχει ὑποστῆ σημαν- τικὴν καταστροφὴν ἀπὸ τῆς ἀποκαλύψεως του ὑπὸ τῶν Γάλλων. Ἀντιθέτως σημαντικὴν καταστρο- φὴν φαίνεται νὰ ἔχη ὑποστῆ ὁ παραπλευρῶς καὶ πρὸς Ν. τοῦ Ἡραίου κείμενος ναῖσκος τοῦ Διὸς Σωτήρος. Τούτου ἀνευρέθη μόνον ὁ δυτικὸς μα- κρὸς τοῖχος.

Μεταξὺ τοῦ Ἡραίου καὶ τοῦ σκηνικοῦ καὶ τῶν ὀπισθεν αὐτοῦ ναΐσκων ἀνεσκάφη ἐπίχωσησιν πά- χους σχεδὸν 1 μ. Ἀπεκαλύφθη οὕτως ἡ πλακό- στρωτος ὁδὸς, ἡ ἀναφερομένη ὑπὸ τοῦ Fougères, ἀπὸ τῆς ἀρχῆς τῆς ἐκ τοῦ νοτιοανατολικοῦ τοί- χου τοῦ θεάτρου καὶ μέχρι μῆκους 40 μ. περίπου. Ἐπίσης ἀπεκαλύφθη ὁλόκληρος καὶ ἡ ἀπὸ Β. πρὸς Ν. δευτέρα μικροτέρα πλακόστρωτος ὁδὸς, ἡ συ- ναντῶσα τὴν πρῶτην. Ἀμφότεραι σώζονται ἀρκετὰ καλῶς, σχεδὸν ὡς σημειοῦνται εἰς τὸ σχέδιον τοῦ Fougères¹¹. Ἀπεκαλύφθη ἐπίσης καὶ ἡ ἕτερα ἀνα- τολικὴ πλακόστρωτος ὁδὸς μεταξὺ τῶν δύο ναΐ- σκων καὶ τοῦ ἡρώου τοῦ Ποδάρου μέχρι μῆκους 25 μ. περίπου. Τὸ ἡρῶον τοῦ Ποδάρου εἶχεν ἀπο- καλυφθῆ κατὰ τὰς ἐργασίας τοῦ 1961 καὶ διετη- ρεῖτο καλῶς. Φαίνεται ὁμως, ὅτι ἔχει ὑποστῆ ση- मानτικὴν καταστροφὴν, ἀπὸ τῆς ἀποκαλύψεως του ὑπὸ τῶν Γάλλων. Ἡ νοτιὰ μακρὰ πλευρὰ εἶναι τελειῶς κατεστραμμένη, αἱ δὲ ἄλλαι διατη- ροῦν μόνον τὰ θεμέλια εἰς ἐλάχιστον ὕψος.

Τὸ τετράγωνον πρόπυλον, ἡ παλαιὰ εἰσοδος τῆς Ἀγορᾶς, κατὰ τὴν βορείαν γωνίαν τοῦ θεά- τρου¹², οὐδόλως διεκρίνετο πρὸ τοῦ καθαρισμοῦ, καλυπτόμενον ὑπὸ ἐπιχώσεως πάχους 1 μ. Τούτου ἀπεκαλύφθησαν τὰ ἐκ πλακῶν θεμέλια καὶ τῶν τεσσάρων πλευρῶν, ἄνευ ὁμως ἴχνους στερεώσεως

10. G. Fougères, ἔ. ἀ., εἰκ. 37, 47.

11. Ἐ. ἀ., εἰκ. 37.

12. Ἐ. ἀ., σ. 179, εἰκ. 37.

κίωνων, ὡς ἀναφέρεται ὑπὸ τοῦ Fougères¹³. Ἡ πρὸς Α. τοῦ προπύλου «ἀρχαία στοᾶ»¹⁴ διατη- ρεῖται εἰς καλὴν κατάστασιν με ὁρατὰς ἐννεὰ κοιλότητας πρὸς ὑποδοχὴν τῶν κιόνων, ἐκ τῶν ὁποίων μόνον τμήματα δύο εὐρίσκονται ἔτι κατὰ χώραν. Ἡ πρὸ τῆς «ἀρχαίας στοᾶς» εὐρισκο- μένη μικρὰ ἄψις εἶχε καλυφθῆ ὑπὸ ἐπιχώσεως, ὥστε οὐδόλως διεκρίνετο. Ὅταν ἐκαθαρίσθη, δι- επιστώθη ὅτι ὁ πάχους 0,90 μ. ἡμικυκλικὸς τοί- χος αὐτῆς σώζεται καλῶς εἰς ὕψος ὁμως μόλις 0,30 μ.

Ἐκ τοῦ συγκροτήματος τῆς ἐξέδρας τῆς Ἐπι- γόνης¹⁵ καὶ τῆς πρὸς Α. αὐτῆς στοᾶς ἀπεκαλύ- φθη μόνον τὸ ἐκ πλακῶν θεμέλιον τῆς μικρᾶς στοᾶς ἔμπροσθεν τῆς ἐξέδρας. Ἡ ἐξέδρα τῆς Ἐπιγόνης εἶναι σχεδὸν τελειῶς κατεχωσμένη καὶ μόλις διακρίνεται, ὡς ἐπίσης καὶ ἡ στοᾶ τῆς Ἐπι- γόνης πρὸς Α. τῆς ἐξέδρας. Ἀντιθέτως τὰ ἐργα- στήρια καὶ ὁ «μάκελλος» τῆς Ἐπιγόνης, ὀπισθεν τῆς στοᾶς¹⁶, εἶχον καθαρισθῆ κατὰ τὰς ἐργασίας τοῦ 1961 καὶ διατηροῦνται εἰς καλὴν κατάστασιν. Οἱ τοῖχοι ὁμως τούτων εἶναι τόσο ἐντελεῖς, ὥστε ἄνευ στερεώσεως ὑπάρχει κίνδυνος καταστροφῆς των με τὴν πάροδον τοῦ χρόνου. Τὸ Βουλευτή- ριον¹⁷, τοῦ ὁποίου ὁ καθαρισμὸς ἐγένετο ἐπίσης κατὰ τὰς ἐργασίας τοῦ 1961, διατηρεῖται εἰς καλυ- τέραν κατάστασιν, ἔνεκα τῆς στερεότητος καὶ τῆς ἐπιμελείας τῆς κατασκευῆς τῶν τοίχων.

Ἡ ἐργασία διεκόπη εἰς αὐτὸ τὸ σημεῖον λόγῳ ἐξαντλήσεως τῆς διατεθείσης πιστώσεως. Ἐπομέ- νως κεχωσμένα καὶ μὴ ὁρατὰ εἰς τὴν Ἀγορὰν τῆς Μαντινείας εὐρίσκονται νῦν τὰ ἐξῆς μνημεῖα¹⁸: Ἡ ἐξέδρα τῆς Ἐπιγόνης καὶ ὁ ἐντὸς αὐτῆς τετρά- γωνος χώρος τῆς παλαιᾶς Ἀγορᾶς, ἡ πρὸς Α. τῆς ἐξέδρας στοᾶ τῆς Ἐπιγόνης καὶ ἡ ἔμπροσθεν αὐτῆς «κοινὴ ἐστία» ἡ τύμβος τοῦ Ἀντινόου. Ὁ «βωμὸς τοῦ Ἡλίου» ἔμπροσθεν τοῦ Βουλευτη- ρίου καὶ τὸ «βῆμα τοῦ Εὐρυκλέους» πρὸς Α. τοῦ Βουλευτηρίου. Ἡ περιορίζουσα πρὸς Α. τὴν Ἀγορὰν στοᾶ τῆς Ἐπιγόνης με τὴν μονὴν κιο- νοστοιχίαν καθὼς καὶ τὰ ὀπισθεν αὐτῆς κτίσμα- τα εἶναι ἐπίσης κεχωσμένα, ἀλλὰ εὐρίσκονται καὶ ἐκτὸς τῆς περιφράξεως.

ΑΙΚΑΤΕΡΙΝΗ ΔΗΜΑΚΟΠΟΥΛΟΥ

13. G. Fougères, ἔ. ἀ., εἰκ. 37.

14. Ἐ. ἀ., σ. 179, εἰκ. 37.

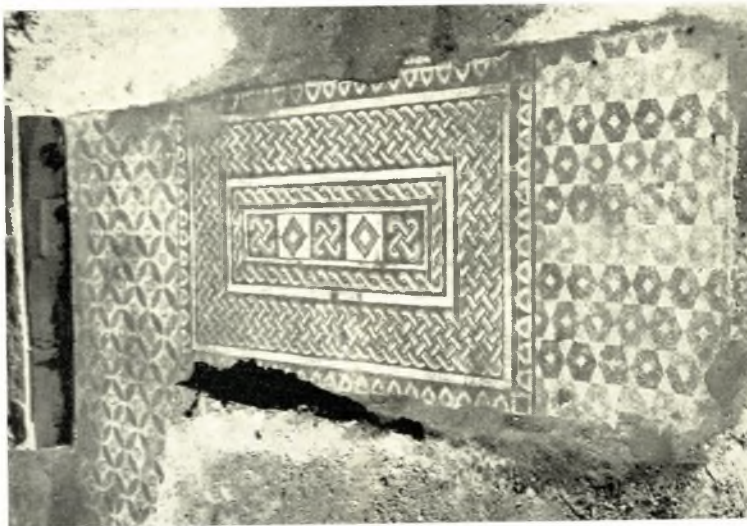
15. Ἐ. ἀ., σ. 179.

16. Ἐ. ἀ., σ. 182.

17. Ἐ. ἀ., σ. 174, εἰκ. 42.

18. Ἐ. ἀ., εἰκ. 44.

*



Σπάρτη. Ρωμαϊκή επαυλὶς εἰς οἰκόπεδον. Ὁ. Παρασκευοπούλου: α. Ψηφιδωτὰ δάπεδα τῶν προβαλίμων Α καὶ Β, β. Ψηφιδωτὸν δάπεδον τοῦ δωματίου Γ

ΑΙΚ. ΔΗΜΑΚΟΠΟΥΛΟΥ



Σπάρτη. Ρωμαϊκή έπαυλις εις οικόπεδον Ό. Παρασκευοπούλου: α. Ή κεφαλή τής Μεδούσης εκ του δωματίου Γ, β. Ψηφιδωτόν δάπεδον του δωματίου Δ, γ. Ή κεντρική παράσταση του ψηφιδωτού του δωματίου Δ

ΑΙΚ. ΔΗΜΑΚΟΠΟΥΛΟΥ



Σπάρτη. Ρωμαϊκὸν βαλανεῖον εἰς οἰκόπεδον Ε. Δίπλα: α - β. Διαμερίσματα, γ. Τὸ δομάτιον μὲ τὸ ψηφιδωτὸν τῶν δελφίνων, δ. Τὸ ὑπόκαυστον, ε - ζ'. Ἔτερα διαμερίσματα

ΑΙΚ. ΔΗΜΑΚΟΠΟΥΛΟΥ



Σπάρτη. Ρωμαϊκόν κτήριον εις οικόπεδον Ν. Βαρβιτσιώτη: α - γ. Βοηθητικοί χώροι άγνωστου προορισμού

ΔΙΚ. ΔΗΜΑΚΟΠΟΥΛΟΥ