

## ΑΘΗΝΑΙ - ΑΤΤΙΚΗ

## ΕΘΝΙΚΟΝ ΑΡΧΑΙΟΛΟΓΙΚΟΝ ΜΟΥΣΕΙΟΝ

## Α. Νομισματική Συλλογή

Κατά τὸ ἔτος 1964 συνεχίσθησαν αἱ ἐργασίαι τακτοποιήσεως καὶ βελτιώσεως τῶν ἐγκαταστάσεων τῆς Νομισματικῆς Συλλογῆς<sup>1</sup>. Ὡς ἐπιστημονικοὶ βοηθοὶ εἰργάσθησαν ἡ δ. Σοφία Τζινιέρη καὶ ἡ κ. Μαρίνα Ἀγριτέλλη.

Τὰ εἰσαχθέντα κατὰ τὸ ὡς ἄνω ἔτος νομίσματα προέρχονται ἐξ ἀνασκαφῶν, τυχαίων εὐρημάτων, δωρεῶν καὶ ἀπὸ ἀγορᾶς διὰ χρημάτων τῆς Ἀρχαιολογικῆς Ὑπηρεσίας. Ἡ ταύτισις αὐτῶν ἔχει ὡς ἀκολούθως:

## Α) Ἐξ ἀνασκαφῶν:

α) Εἰς Χωράφαν Μυτιλήνης<sup>2</sup> κατὰ τὰ ἔτη 1962/63, εὐρέθησαν 46 νομίσματα, ἐκ τῶν ὁποίων τρία ἀργυρᾶ καὶ τὰ ὑπόλοιπα χαλκᾶ<sup>3</sup>, ἐν μολύβδινον σύμβολον καὶ ἓν χαλκοῦν κομβίον.

1 - 2) Βασιλέως Λυσιμάχου, περὶ τὰ 306 - 281 π.Χ., τύπος SNG Cop. ἀριθ. 1149 - 1157. ΔΜ, Δμ. (Πί ν. 1, ἀριθ. 1).

3) Γάργαρα (Τρωάς), περὶ τὰ 400 - 284 π.Χ., πρβλ. BMC ἀριθ. 5 - 14. ΔΜ.

4) Βοιώνης (Αἰολίς), Δ' αἰ. π.Χ., πρβλ. ἔ.ἀ. πίν. XIX, ἀριθ. 1. Δμ.

5) Μεθύμνης, Β' καὶ Α' αἰ. π.Χ., πρβλ. ἔ.ἀ. σ. 180, ἀριθ. 29 - 33 (ὕστερόσημον λύρα) ΔΜ.

6 - 11) Μυτιλήνης, περὶ τὰ 400 - 350 π.Χ., τύπος ἔ.ἀ. σ. 186, ἀριθ. 20 - 27, πίν. XXXVII, ἀριθ. 18 ἢ 19. ΔΜ, Δμ.

12) Πιθανῶς ἰδίου τύπου ὡς καὶ τὰ προηγούμενα. (Ἐφθαρμένον).

13 - 19) Μυτιλήνης, περὶ τὰ 350 - 250 π.Χ., πρβλ. ἔ.ἀ. πίν. XXXVIII, ἀριθ. 3 - 7. ΔΜ, Δμ.

20) Μυτιλήνης, περὶ τὰ 250 - 200 π.Χ., πρβλ. ἔ.ἀ. σ. 192, ἀριθ. 100 - 105. ΔΜ.

21) Μυτιλήνης, Β' καὶ Α' αἰ. π.Χ., πρβλ. ἔ.ἀ. σ. 197, ἀριθ. 149 - 152. ΔΜ.

22) Ἑλληνικῆς πόλεως, αὐτοκρατορικῶν χρόνων, Γ' αἰ. μ.Χ. (;) Ἐφθ.

1. Θεωρῶ ὑποχρέωσίν μου νὰ εὐχαριστήσω θερμῶς τὸν Διευθυντὴν τοῦ Ἐθνικοῦ Ἀρχαιολογικοῦ Μουσείου κ. Χρ. Καροῦζον καὶ τὸν μετέπειτα Διευθυντὴν Ἀναπληρωτὴν Ἐφορον κ. Βασ. Καλλιπολίτην διὰ τὴν βοήθειαν τὴν ὁποίαν μοὶ παρέσχον.

2. Εὐχαριστίας ἐπιθυμῶ νὰ ἀπευθύνω πρὸς τὸν Ἐφορον κ. Σερ. Χαριτανίδην διὰ τὴν παραχώρησιν τῆς δημοσιεύσεως.

3. Ἡ διατήρησις τῶν νομισμάτων σημειοῦται: ΔΑ=διατήρησις ἀρίστη, ΔΚ=διατήρησις καλὴ, ΔΜ=διατήρησις μετρία καὶ Δμ=διατήρησις μετριωτάτη.

23) Δηνάριον Ἀδριανοῦ, 3.03 γρ., (Πί ν. 1, ἀριθ. 2) πρβλ. RIC II, σ. 340, ἀριθ. 9. Χρονολογία κοπῆς νομίσματος: 117 μ.Χ. ΔΚ.

24) Δηνάριον Φαυστίνας Α', 3 γρ., πρβλ. ἔ.ἀ. III, σ. 72, ἀριθ. 378. ΔΚ (Πί ν. 1, ἀριθ. 3).

25) Ἀντωνιανὸς Γαλλινοῦ, 2.90 γρ., πρβλ. ἔ.ἀ. V<sub>1</sub>, σ. 91, ἀριθ. 300. Χρονολογία κοπῆς νομίσματος: 254/5 μ.Χ. ΔΜ (Πί ν. 1, ἀριθ. 4).

26) Ἀντωνιανὸς Σαλωνείνης, 3.07 γρ., πρβλ. ἔ.ἀ. σ. 200, ἀριθ. 86. Χρονολογία κοπῆς νομίσματος: 267 μ.Χ. ΜΔ (Πί ν. 1, ἀριθ. 6).

27) Ἀσσάριον Οὐάλεντος, πρβλ. ἔ.ἀ. IX, σ. 298, ἀριθ. 3 β, 3. Νομισματοκοπεῖον Ἀλεξανδρείας, χρονολογία κοπῆς νομίσματος: 364 - 367 μ.Χ. ΜΔ.

28) Ἀσσάριον Ἀρκαδίου, πρβλ. M. Thompson, The Athenian Agora, II ἀριθ. 1520. Χρονολογία κοπῆς νομίσματος: 395 - 400 μ.Χ. ΜΔ.

29) Ἀσσάριον Ὀνωρίου, πρβλ. ἔ.ἀ. ἀριθ. 1586. Χρονολογία κοπῆς νομίσματος: 400 - 408 μ.Χ. ΔΚ.

30 - 33) Τέσσαρα ἐφθαρμένα ἀσσάρια Δ' ἢ Ε' αἰ. μ.Χ.

34 - 39) Ἐξ βανδαλικά, ἐκ τῶν ὁποίων τέσσαρα τοῦ τέλους τοῦ Δ' αἰ. μ.Χ. - α' ἡμισυ Ε' αἰ. μ.Χ., ἐν ἐποχῆς Ἀναστασίου, πρβλ. BMC Vandals σ. 32, ἀριθ. 128 κ.ε. καὶ ἐν ἐποχῆς Ἰουστινιανοῦ Α', πρβλ. ἔ.ἀ. πίν. IV, ἀριθ. 20/21. Δμ.

40) Ἐν ἀργυροῦν τουρκικὸν ἐφθαρμένον.

41 - 44) Τέσσαρα χαλκᾶ τουρκικά, 18ου καὶ 19ου αἰ. μ.Χ., Ahmad III καὶ Abd - El - Mejeed. ΔΜ.

45) Ἐν νεωτερικόν.

46) Ἐν τελείως ἐφθαρμένον καὶ ἀποτετρισμένον.

47) Ἐν μολύβδινον σύμβολον ἐφθαρμένον.

β) Εἰς Ἐπάνω Σκάλαν Μυτιλήνης, κατὰ τὰ ἔτη 1961/62 εὐρέθησαν δύο ἀργυρᾶ καὶ δεκαεννέα χαλκᾶ νομίσματα.

1) Μυτιλήνης, ἐποχῆς Τιβερίου, πρβλ. BMC σ. 198, ἀριθ. 158-160. ΔΜ (Πί ν. 1, ἀριθ. 5).

2) Ἀντωνιανὸς Κλαυδίου Β' Γοτθικοῦ (268 - 270 μ.Χ.), πρβλ. RIC V<sub>1</sub> σ. 215, ἀριθ. 52. ΜΔ (Πί ν. 1, ἀριθ. 7).

3) Ἀντωνιανὸς Κουίντιλλου (270 μ.Χ.), πρβλ. ἔ.ἀ. σ. 248, ἀριθ. 31. ΔΜ.

4) Ἀντωνιανὸς Ἡρακλέους Μαξιμιανοῦ (285 - 305 μ.Χ.), πρβλ. Cohen ἀριθ. 54. ΜΔ (Πί ν. 1, ἀριθ. 8).

5) Ἀσσάριον Κωνσταντίνου Β' (337 - 340 μ.Χ.), πρβλ. ἔ.ἀ. ἀριθ. 122.

6) Ἀσσάριον Ὀνωρίου, πρβλ. M. Thompson, ἔ.ἀ. ἀριθ. 1589. Νομισματοκοπεῖον Νικομηδείας,



χρονολογία κοπής νομίσματος: 395 - 400 μ.Χ. ΔΚ.

7) Έφθαρμένος Ἀντωνιανός Γ' αἰ. μ.Χ.

8) Κώνσταντος Β' (641 - 668 μ.Χ.), πρβλ. BMC I, σ. 275, ἀριθ. 163 κ.έ. Χρονολογία κοπής νομίσματος: 655/56 - 656/57 μ.Χ. Δμ.

9) Κωνσταντίνου Ζ', πρβλ. ἔ.ά. II, σ. 463, ἀριθ. 45 κ.έ., πίν. LIII, ἀριθ. 8, 9. Δμ.

10) Κατελούζων Μυτιλήνης, 14ος καὶ 15ος αἰ. μ.Χ. Δμ.

11) Ἐν Μεσαιωνικῶν Χρόνων, ἐφθαρμένον.

12) Ἐν νεωτερικῶν ἀργυροῦν Πολωνίας, ΙΣΤ' αἰ. μ.Χ., βασιλέως Σιγισμούνδου. Δμ.

13) Ἐν ἀργυροῦν τουρκικόν. Δμ.

14) Τουρκικός παρᾶς, Abd - El - Mejeed (1255 - 1277/1839 - 1861), τύπος BMC πίν. X, ἀριθ. 1071 (ὕστερόσημα τρία)<sup>4</sup>. ΔΜ.

15 - 21) Ἐπτά νομίσματα τελείως ἐφθαρμένα.

γ) Ἀπὸ ἀνασκαφᾶς διεξαχθείσας εἰς διάφορα σημεῖα τῆς Βεροίας<sup>5</sup> κατὰ τὸ ἔτος 1964 εὐρέθησαν τεσσαράκοντα ἑπτὰ (47) χαλκᾶ νομίσματα:

Ἀμφίπολις, 187 - 31 π.Χ.

1 - 2) Τύπος Gaebler, πίν. IX, ἀριθ. 6. ΔΜ.

Θεσσαλονίκη, 187 π.Χ. — ἐποχὴ Τριανδρίας.

3 - 4) Τύπος ἔ.ά. πίν. XXIII, ἀριθ. 2 καὶ 11. ΔΜ, Δμ.

5) Ἐποχῆς Γαίου Καίσαρος καὶ Αὐγούστου, πρβλ. BMC σ. 116, ἀριθ. 73. ΔΜ (Πί ν. 1, ἀριθ. 12).

6) Αὐτοκρατορικῶν χρόνων, ἐφθαρμένον.

Πέλλα, 187 π.Χ. — ἐποχὴ Τριανδρίας.

7) Πρβλ. Gaebler, πίν. XVIII, ἀριθ. 29. ΔΜ.

Περιοχὴ Παρωρείας, 187 - 168 π.Χ.

8) Πρβλ. ἔ.ά. πίν. XXXVI, ἀριθ. 27. Δμ.

Φίλιππος Β' (;)

9) Ἐφθαρμένον.

Ἀλέξανδρος Γ'.

10) Νομισματοκοπεῖον Ἀμφιπόλεως, περὶ τὸ 325 π.Χ. Πρβλ. SNG Cop. ἀριθ. 1021 - 1025. ΔΜ, Δμ.

11 - 15) Νομισματοκοπεῖον Ἀμφιπόλεως, περὶ τὰ 310 - 300 π.Χ., πρβλ. ἔ.ά. ἀριθ. 1029 - 1033. ΔΜ, Δμ.

16 - 17) Νομισματοκοπεῖον Ἀμφιπόλεως, περὶ τὸ 328 π.Χ. καὶ ἀργότερον. Πρβλ. ἔ.ά. ἀριθ. 1034/35. Δμ.

18) Ἐν ἐφθαρμένον, πιθανῶς Ἀλεξάνδρου Γ'. Ἀλέξανδρος Δ'.

4. Πρβλ. G. C. Miles, The Islamic Coins, The Athenian Agora, IX, σ. 52, ἀριθ. 292, πίν. VI, ἀριθ. 1-2.

5. Ταῦτα παρεδόθησαν ὑπὸ τοῦ Εφόρου κ. Φωτίου Πέτσα, τὸν ὅποιον καὶ εὐχαριστῶ διὰ τὴν παραχώρησιν τῆς δημοσιεύσεως.

19) Τύπος Gaebler πίν. XXXI, ἀριθ. 33. Δμ.

Κάσσανδρος

20) Τύπος SNG Cop. ἀριθ. 1154 - 1158. Χρονολογία κοπῆς νομίσματος: περὶ τὰ 306 - 297 π.Χ. Δμ.

21 - 22) Τύπος Gaebler, πίν. XXXII, ἀριθ. 6, 7. Δμ.

23) Ἐν ἐφθαρμένον, πιθανῶς Κασσάνδρου.

24) Ἐν βασιλέων Μακεδονίας ἐφθαρμένον.

Μακεδόνων, ἐποχῆς Φιλίππου Ε' καὶ Περσέως.

25) Πρβλ. ἔ.ά. πίν. II, ἀριθ. 28.

26 - 29) Τέσσαρα ἐφθαρμένα ἀρχαῖα ἑλληνικά, πιθανῶς Μακεδονίας Δ' ἢ Ε' αἰ. π.Χ.

30 - 34) Πέντε ἐφθαρμένα ἀρχαῖα ἑλληνικά.

35) Ἑλληνικῆς πόλεως, ρωμαϊκῶν χρόνων, Α' αἰ. π.Χ. - Β' αἰ. μ.Χ. Δμ.

Κωνσταντῖος Β'.

36) Ἀσσάριον ἐφθαρμένον.

37) Ἐφθαρμένον ὕστερορρωμαϊκόν ἀσσάριον. Ἀναστάσιος Α'.

38) Τεσσαρακοντανούμμιον, τύπος BMC I, πίν. II, ἀριθ. 4. ΔΜ.

Θεόδωρος II Δούκας Λάσκαρις, 1254 - 1258<sup>6</sup>.

39) Σκυφωτὸν νόμισμα 2.68 γρ. Ἐμ. Ἡ Θεοτόκος καὶ ὁ αὐτοκράτωρ ἱστάμενοι κατ' ἐνώπιον. Ἰχνη γραμμάτων, ἐν τῷ πεδίῳ δεξ. ΘΥ

Μ

Ἔμ. Ὁ Ἰησοῦς ἱστάμενος (;) ἢ καθήμενος κατ' ἐνώπιον.

Ἐν τῷ πεδίῳ δεξ. καὶ ἀρ. Α ΜΗ ἐπικεκομμέ-  
ΠΙ Τ

νον ἐπὶ ἄλλου.<sup>7</sup> ΔΜ (Πί ν. 1, ἀριθ. 10).

40) Τουρκικόν ἐφθαρμένον.

41 - 47) Ἐπτά τελείως ἐφθαρμένα.

#### Β) Εὐρήματα:

α) Δέκα χαλκᾶ νομίσματα εὐρεθέντα ἐντὸς ἀγ-  
γείου<sup>8</sup>, παρὰ τὸ χωρίον Κρυονέριον Καβάλας.

1 - 2) Φιλίππων, ρωμαϊκῆς ἐποχῆς, πρβλ. Gaebler, πίν. XX, ἀριθ. 10. ΔΜ.

3) Ἀσσάριον Λικινίου Β', νομισματοκοπεῖου Ἀντιοχείας, κοπὴν μεταξὺ τοῦ 317 - 318 μ.Χ. Πρβλ. M. Thompson, The Athenian Agora, II, ἀριθ. 815. (Ἐν τῷ πεδίῳ δεξ. Η).

4) Ἀσσάριον Κρίσπου, κοπὴν ἐν Σιρμίῳ, μεταξὺ τοῦ 320 - 324 μ.Χ. Πρβλ. Maurice II, σ. 389/390, ἀριθ. I, 1, πίν. XII, ἀριθ. 1.

6. Παραπλήσιος τύπος, πρβλ. BMC, Vandals, πίν. XXXI, ἀριθ. 11.

7. Πιθανῶς εἰς νόμισμα Θεοδώρου Ἀγγέλου (αὐτοκρατορία Θεσσαλονίκης) πρβλ. Μ. Οἰκονομίδου, Θεσσαλικά τὸμ. Δ', σ. 13.

8. Τὸ ἀγγεῖον δὲν διεσώθη.



5 - 7) Ἀσσάρια Κωνσταντίου Β', πρβλ. Cohen ἀριθ. 335. ΔΜ.

8) Ἀσσάριον (AES II) Γρατιανοῦ, κοπὲν ἐν Θεσσαλονίκη, μεταξύ τοῦ 378 - 383 μ.Χ. Πρβλ. RIC IX, σ. 181, ἀριθ. 37α, 3. ΔΜ.

9) Ἐφθαρμένον ἀσσάριον ὑστερορωμαϊκόν.

10) Ἐν τελείῳ ἐφθαρμένον.

β) Τέσσαρα ἀργυρᾶ νομίσματα εὐρεθέντα εἰς τὸ χωρίον Πηγαδάκια Τριπόλεως<sup>9</sup>.

1) Τριώβολον Θηβῶν, 2.80 γρ., κοπὲν περὶ τὰ 550 - 480 π.Χ., πρβλ. SNG Cop. ἀριθ. 252. ΔΚ (Πί ν. 1, ἀριθ. 11).

2) Δραχμὴ Αἰγίνης, 5.60 γρ., μετὰ τὸ 404 π.Χ., πρβλ. ἔ.ἀ. ἀριθ. 520/21 καὶ Milbank πίν. II ἀριθ. 16 (period V). ΔΚ (Πί ν. 1, ἀριθ. 9).

3) Ὀβολὸς Σικυῶνος, 0,75 γρ., Δ' αἰ. π.Χ., πρβλ. BMC πίν. VIII ἀριθ. 18/19. ΔΚ.

4) Ὀβολὸς Σικυῶνος, 0,82 γρ., Δ' αἰ. π.Χ., πρβλ. ἔ.ἀ. πίν. IX, ἀριθ. 8. ΔΚ.

#### Γ) Διαφόρων προελεύσεων:

α) Ἀπὸ Βέροιαν Μακεδονίας<sup>10</sup>:

Ἐν ἀργυροῦν καὶ δεκαπέντε χαλκᾶ:

1) Τετράβολον Φιλίππου Β', 2.58 γρ., τύπος SNG Cop. ἀριθ. 578 κ.έ. Κάτωθεν ἵππου, Γ ἐντὸς στεφάνου. ΔΚ (Πί ν. 1, ἀριθ. 13).

2) Ἐδεσσα, ἐποχῆς Μακρίνου (217/18 μ.Χ.).

Ἐμ. ΜΟΠΕΛΣΕΟΥ ΜΑΚΡΕΙΝΟΣ ΑΥΤ. Προτομὴ δαφνοστεφῆς καὶ μετὰ θώρακος δεξ. Ὅπ. Τύπος Gaebler πίν. XIV, ἀριθ. 3. 11.59 γρ. ΔΚ (Πί ν. 2, ἀριθ. 15).

Θεσσαλονίκη 187 - 31 π.Χ.

3) Τύπος, SNG Cop. ἀριθ. 346 - 348. ΔΜ.

4) Τύπος ἔ.ἀ. ἀριθ. 350. Δμ.

Πέλλα, 187 π.Χ. Ἐποχὴ Τριανδρίας.

5) Πρβλ. Gaebler πίν. XVIII, ἀριθ. 27. Δμ.

6) Ἐποχῆς Ἐλαγαβάλου (218 - 222 μ.Χ.).

Πρβλ. Mionnet Sup. III σ. 94, ἀριθ. 584. ΔΚ (Πί ν. 2, ἀριθ. 14).

Στόβοι Μακεδονίας, ἐποχῆς Γέτα.

7) Ἐμ. LSEPT ΓΕΤΑΛ. Προτομὴ πρὸς δεξ. Ὅπ. ....STOB....Ζεὺς ἱστάμενος πρὸς ἄρ. κρατῶν σκῆπτρον καὶ Νίκην<sup>11</sup>. 5.06 γρ. ΔΜ (Πί ν. 2, ἀριθ. 16).

Ἀλέξανδρος Γ'.

8, 9) Τύπος πρβλ. SNG Cop. ἀριθ. 1034/35. ΔΜ, Δμ.

9. Πιθανῶς ἀποτελοῦν μέρος μεγαλύτερου διασκορπισθέντος εὐρήματος.

10. Εὐχαριστῶ καὶ πάλιν τὸν Ἐφορον κ. Φ. Πέτσαν.

11. Δέν εὐρέθη ὁ ἴδιος τύπος. Εἰς Mionnet Sup. III, ἀριθ. 718, ἀναφέρεται εἰς τὴν ἐποχὴν τοῦ Καρακάλλα, τύπος καθημένου Διὸς πρὸς ἄρ., κρατοῦντος σκῆπτρον καὶ Νίκην.

Κάσσανδρος.

10) Πρβλ. ἔ.ἀ. ἀριθ. 1160 - 1162 χρονολογία κοπῆς νομίσματος περὶ τὰ 306 - 297. π.Χ. ΔΚ. Φίλιππος Ε'.

11) Πρβλ. Gaebler πίν. XXXV, ἀριθ. 7. ΔΜ. Μακεδόνων ἐποχῆς Φιλίππου Ε' καὶ Περσέως. (Περὶ τὰ 185 - 168 π.Χ.).

12) Πρβλ. SNG Cop. ἀριθ. 1301. ΔΜ.

13) Πρβλ. ἔ.ἀ. ἀριθ. 1306. ΔΜ.

14) Ἐν ἐφθαρμένον ἐλληνικῆς πόλεως ρωμαϊκῶν χρόνων.

15) Ἐν ἐφθαρμένον βυζαντινόν, πιθανῶς Μανουήλ Γ' (Αὐτοκρατορία Τραπεζοῦντος).

16) Ἐν τελείῳ ἐφθαρμένον.

β) Ἐκ τῆς περιοχῆς Θηβῶν<sup>12</sup>:

Δύο ἀργυρᾶ:

1) Ὀβολὸς Κορωνείας, περὶ τὰ 530 - 480 π.Χ., 0,93 γρ. Πρβλ. Sylloge ἔ.ἀ. ἀριθ. 182/83. ΔΚ (Πί ν. 2, ἀριθ. 17).

2) Ὀβολὸς Ὀρχομενοῦ (Βοιωτίας) περὶ τὰ 550 - 480 π.Χ., 0,95 γρ. Τύπος ἔ.ἀ. ἀριθ. 194 - 196<sup>13</sup>. ΔΑ (Πί ν. 2, ἀριθ. 19).

γ) Ἀττικὴ, ἐκ τῆς συνοικίας Ταύρου.

Εἰς ἀντωνιανὸς Σαλωνείνης, τοῦ τύπου RIC V<sub>1</sub>, σ. 198 ἀριθ. 70. ΔΜ.

δ) Ἀπὸ τὴν Σάμου<sup>14</sup>:

Δέκα τρία (13) χαλκᾶ:

1) Ἡράκλεια (Ἰωνίας) μετὰ τὸ 190 π.Χ., πρβλ. SNG Cop. ἀριθ. 786. ΔΜ (Πί ν. 2, ἀριθ. 18).

2) Μίλητος (Ἰωνίας) ἐποχῆ Νέρωνος, πρβλ. BMC πίν. XXII, 11. Weber Collection III ἀριθ. 6058. ΔΜ.

3) Σάμος, περὶ τὰ 394 - 365 π.Χ., πρβλ. BMC σ. 364, ἀριθ. 145/146. ΔΑ (Πί ν. 2, ἀριθ. 20).

4) Σάμος, ἐποχῆς Τραϊανοῦ Δεκίου, πρβλ. ἔ.ἀ. σ. 387 ἀριθ. 335. ΔΚ (Πί ν. 2, ἀριθ. 24).

5) Ἀντωνιανὸς Κλαυδίου II Γοτθικοῦ, πρβλ. RIC V<sub>1</sub>, ἀριθ. 169.

6) Ἀσσάριον Κωνσταντίνου Α' κοπὲν ἐν Κυζίκῳ μεταξύ τοῦ 324 - 326 μ.Χ., πρβλ. M. Thompson, The Athenian Agora, τόμ. II, ἀριθ. 879.

7) Ἀσσάριον Βαλεντινιανοῦ Α' κοπὲν ἐν Ρώμῃ, μεταξύ τοῦ 367 - 375 μ.Χ., πρβλ. RIC IX, σ. 121, ἀριθ. 24 α.

8) Τεσσαρακοντανούμιον Ἰουστινιανοῦ Α' νομισματοκοπείου Κων/πόλεως κοπὲν πρὸ τοῦ Ἀπριλίου τοῦ 538 μ.Χ., πρβλ. BMC I σ. 30, ἀριθ. 37.

9) Τεσσαρακοντανούμιον Ἡρακλείου, νομισματοκοπείου Κων/πόλεως κοπὲν περὶ τὸ 635/6 μ.Χ.,

12. Ταῦτα παρεδόθησαν ὑπὸ τῆς Ἐπιμελητρίας κ. Ἐβης Τουλούπα, τὴν ὁποίαν καὶ εὐχαριστῶ.

13. Διάφορον ἐγκοιλὸν τετράγωνον.

14. Δωρεά κ. Κων. Σμίλα.



πρβλ. ξ.ά., πίν. XXIV ἀριθ. 7. Ἐπικεκομμένον ἐπὶ ἄλλου.

10) Ἐφθαρμένον ἐπικεκομμένον ἐπὶ ἄλλου τεσσαρακοντανούμιον, τέλη βου ἢ 7ου αἰ. μ.Χ.

11) Λέων ΣΤ' ὁ Σοφὸς πρβλ. BMC II σ. 447, ἀριθ. 8 - 10. ΔΜ.

12) Ἀνώνυμον Βυζαντινόν, κοπὲν μεταξὺ τοῦ 1034 - 1041 μ.Χ., πρβλ. M. Thompson ξ.ά. Class C ἀριθ. 1866. ΔΜ.

13) Μικρὸν χαλκοῦν νόμισμα Μανουῆλ Α' Κομνηνοῦ, πρβλ. BMC II σ. 578, ἀριθ. 64-69. ΔΜ.

ε) Ἐν χαλκοῦν νόμισμα<sup>15</sup> Κορίνθου, ρωμαϊκῶν χρόνων. L. CANINIUS AGRIPPA πρβλ. Edwards, Corinth ἀριθ. 70. ΔΜ (Πί ν. 2, ἀριθ. 21).

ζ') Τεσσαρακοντανούμιον<sup>16</sup> Ἰουστινιανοῦ Α' κοπὲν ἐν Κων/πόλει πρὸ τοῦ Ἀπριλίου τοῦ ἔτους 538 μ.Χ., πρβλ. BMC I σ. 29 ἀριθ. 30 πίν. V ἀριθ. 3. ΔΜ.

ζ) 101 χαλκῆ καὶ ἐν μολύβδινον σύμβολον<sup>17</sup>:

1) Φίλιππος Β', πρβλ. Gaebler πίν. XXXI ἀριθ. 11. Δμ.

Ἀλέξανδρος Γ'.

2 - 3) Τύπος SNG Cop., ἀριθ. 1049/50. Δμ.

4) Ἐν ἐφθαρμένον.

5) Δημήτριος Πολιορκητής, πρβλ. Gaebler πίν. XXXIII ἀριθ. 16. Δμ.

6) Βασιλέων Μακεδονίας, πρβλ. ξ.ά. πίν. XXXV, ἀριθ. 13. Δμ.

7) Ἐφθαρμένον πιθανῶς Μακεδονικόν.

8) Βοιωτῶν, πρβλ. BMC πίν. VI, ἀριθ. 8. Δμ.

9) Ἐν ἐφθαρμένον Σικυῶνος.

Λακεδαιμίων, 146 - 32 π.Χ.

10 - 12) Τύπος BMC σ. 124, ἀριθ. 35 - 40. ΔΜ, Δμ (Πί ν. 2, ἀριθ. 22).

13) Τύπος ξ.ά. σ. 125 ἀριθ. 44 - 46. Δμ.

Αὐτοκρατορικοὶ χρόνοι.

14 - 15) Τύπος ξ.ά. σ. 127 ἀριθ. 63 - 65. Δμ.

16 - 19) Πρβλ. ξ.ά. ἀριθ. 66. ΔΜ, Δμ (Πί ν. 2, ἀριθ. 23).

20) Πρβλ. ξ.ά. σ. 128 ἀριθ. 70/71. Δμ.

21) Σαλαμίς (Κύπρου) περὶ τὰ 361 - 351 π.Χ. Πρβλ. ξ.ά. Πίν. XII, ἀριθ. 10, Weber Collection πίν. 280, 7735. ΔΜ.

22) Ἰουδαία, Ἀγρίππας Β' 50 - 100 μ.Χ., πρβλ. SNG Cop. ἀριθ. 76. ΔΜ.

Πτολεμαϊκά.

Πτολεμαῖος Α' Σωτήρ.

23) Τύπος Σβορώνος πίν. I, ἀριθ. 27. Δμ.

24 - 25) Τύπος Σβορώνος πίν. III, ἀριθ. 32. Δμ. Πτολεμαῖος Β' Φιλάδελφος.

26) Τύπος ξ.ά. πίν. XIX, ἀριθ. 5. Δμ.

Πτολεμαῖος Γ' Εὐεργέτης.

27) Τύπος ξ.ά. πίν. XXX, ἀριθ. 7. Δμ.

Πτολεμαῖος Δ' Φιλοπάτωρ.

28) Τύπος ξ.ά. πίν. XXXVII, ἀριθ. 16. Δμ.

29 - 30) Τύπος ξ.ά. πίν. XXXIX ἀριθ. 4-10. Δμ.

Βασιλεία Κλεοπάτρας Ζ', Πτολεμαίων ΙΔ', ΙΕ', ΙΣΤ'.

31) Πρβλ. ξ.ά. σ. 312, ἀριθ. 1875. Δμ.

32 - 34) Πτολεμαϊκά ἐφθαρμένα.

35 - 37) Ἀρχαῖα ἑλληνικά ἐφθαρμένα.

38 - 44) Ἑλληνικῶν πόλεων, ρωμαϊκῶν χρόνων, ἐφθαρμένα.

Ρωμῆα

Ἰουλία Σοαιμίας.

45) Dupondius, 6.99 γρ. πρβλ. Cohen IV ἀριθ. 19. ΔΜ.

Γορδιανὸς Γ'.

46) Σηστέρτιος 19.62 γρ. πρβλ. RIC IV<sup>3</sup> σ. 48, ἀριθ. 303 (α, β). ΔΚ (Πί ν. 2, ἀριθ. 25).

Πρόβος

47) Ἀντωνιανός, νομισματοκοπεῖον Σισκίας, πρβλ. ξ.ά. V<sup>2</sup>, ἀριθ. 706, πίν. IV ἀριθ. 5. ΔΜ.

Μαξιμιανὸς Ἡρακλῆς.

48) Ἀντωνιανός, πρβλ. Cohen VI, ἀριθ. 582. ΔΜ. Μαξιμίνος Β'.

49) Ἀσσάριον νομισματοκοπεῖου Νικομηδείας κοπὲν τὸ 312/13 μ.Χ. Πρβλ. Maurice III, σ. 23 I, I. ΔΚ.

Λικίνιος Α'.

50) Ἀσσάριον πρβλ. Cohen VII, ἀριθ. 161. ΔΜ. Κωνστάντιος Β'.

51 - 55) Ἀσσάρια, τύπος ξ.ά. ἀριθ. 44. ΔΜ, Δμ.

56) Ἀσσάριον πρβλ. ξ.ά. ἀριθ. 46. Δμ.

57) Ἀσσάριον πρβλ. ξ.ά. ἀριθ. 54. Δμ.

58) Ἀσσάριον πρβλ. ξ.ά. ἀριθ. 95. Δμ.

59 - 60) Ἀσσάρια, πρβλ. ξ.ά. ἀριθ. 335. Δμ.

Κώνστας Α'.

61) Ἀσσάριον, πρβλ. ξ.ά. ἀριθ. 59. ΔΜ.

Βαλεντινιανὸς Α'.

62) Ἀσσάριον, νομισματοκοπεῖου Σισκίας, κοπὲν μεταξὺ τοῦ 364 - 367 μ.Χ., πρβλ. RIC IX, σ. 146, ἀριθ. 5 (α). ΔΜ.

Γρατιανός.

63) Ἀσσάριον, κοπὲν ἐν Κυζίκῳ μεταξὺ τοῦ 378 - 383 μ.Χ., πρβλ. ξ.ά. σ. 240, ἀριθ. 17 (α), 1<sup>18</sup>. ΔΜ.

18. Ἀρκετὰ σπάνιον.

15. Δωρεὰ δ. Κρ. Ρήγα.

16. Δωρηθὲν ὑπὸ τοῦ κ. Κων. Κουσαντάνη.

17. Ἐκ τῆς Ἀντεισαγγελίας Πρωτοδικῶν.



Βαλεντινιανός Β'.

64) Ἀσσάριον, νομισματοκοπέου Ἡρακλείας, κοπὲν μεταξὺ τοῦ 383 - 388 μ.Χ., πρβλ. ἔ.ἀ. σ. 197, ἀριθ. 24 (α), 2<sup>19</sup>. ΔΜ.

Θεοδόσιος Α'.

65) Ἀσσάριον, κοπὲν ἐν Κων/πόλει, μεταξὺ τοῦ 388 - 392 μ.Χ., πρβλ. ἔ.ἀ. ἀριθ. 86 (β), 1.

Ὀνώριος.

66) Ἀσσάριον, πρβλ. M. Thompson, The Athenian Agora II, ἀριθ. 1608. ΔΜ.

67 - 74) Ἐφθαρμένα ρωμαϊκά Β' - Δ' αἰ. μ.Χ.

Βανδαλικά.

75 - 78) Τύπος, Νίκη πρὸς ἀρ. πρβλ. BMC, Vandals, πίν. III, 1 κ.έ. (ἐφθαρμένα).

79) Ἐφθαρμένον, πρβλ. ἔ.ἀ. πίν. III, ἀριθ. 22(;).

Βυζαντινά

Ἀναστάσιος Α'.

80) Πεντανούμιον, τύπος BMC πίν. II, ἀριθ. 8, 9. Δμ.

Ἰουστινιανός Α'.

81) Τεσσαρακοντανούμιον, τύπος ἔ.ἀ. σ. 32, ἀριθ. 71. ΔΚ (Πίν. 2, ἀριθ. 26).

Ἡράκλειος.

82) Τύπος ἔ.ἀ. πίν. XXVI, ἀριθ. 15. Δμ.

83) Ἐφθαρμένον, ἐποχῆς Ἡρακλείου.

84) Ἀνώνυμον βυζαντινόν, τύπος M. Thompson, ἔ.ἀ. ἀριθ. 1872. Χρονολογία κοπῆς νομίσματος: 1078 - 1081 μ.Χ. ΔΜ.

Ἀλέξιος Α'.

85-88) Τύπος ἔ.ἀ. II, σ. 551, ἀριθ. 49 κ.έ. ΔΜ, Δμ. Μανουήλ Α'.

89) Τύπος, ἔ.ἀ. πίν. LXX, ἀριθ. 17. Δμ.

90) Τύπος, ἔ.ἀ. ἀριθ. 18. Δμ.

91) Τύπος, ἔ.ἀ. ἀριθ. 19. Δμ.

92 - 93) Δύο ἐφθαρμένα τοῦ ἰδίου τύπου ὡς οἱ ἀριθμοὶ 90, 91.

Μεσαιωνικά

Pietro Loredan (1567 - 1570).

94) Τύπος ΡΑΡΑΔΟΡΟΛΙ II, πίν. XXXII, ἀριθ. 14. Βασιλέων Κύπρου (Ἰάκωβος Β';).

95) Τύπος G. Schlumberger, La Numismatique de l'Orient Latin, πίν. VII, ἀριθ. 24.

96) Ἐν ἐφθαρμένον, πιθανῶς ἀραβικόν.

97 - 101) Ἐφθαρμένα.

102) Ἐν μολύβδινον σύμβολον εἰς τὴν μίαν πλευρὰν διακρίνονται τὰ γράμματα ΑΔ<sup>20</sup>.

ΜΑΝΤΩ ΚΑΡΑΜΕΣΙΝΗ - ΟΙΚΟΝΟΜΙΔΟΥ

\*

19. Ὑπάρχουν ὀλίγα.

20. M. Lang and M. Crosby, Weights, Measures and Tokens, The Athenian Agora, X σ. 86, Section I (LI - L 42 Letters, Ligatures, Monograms, Inscriptions).

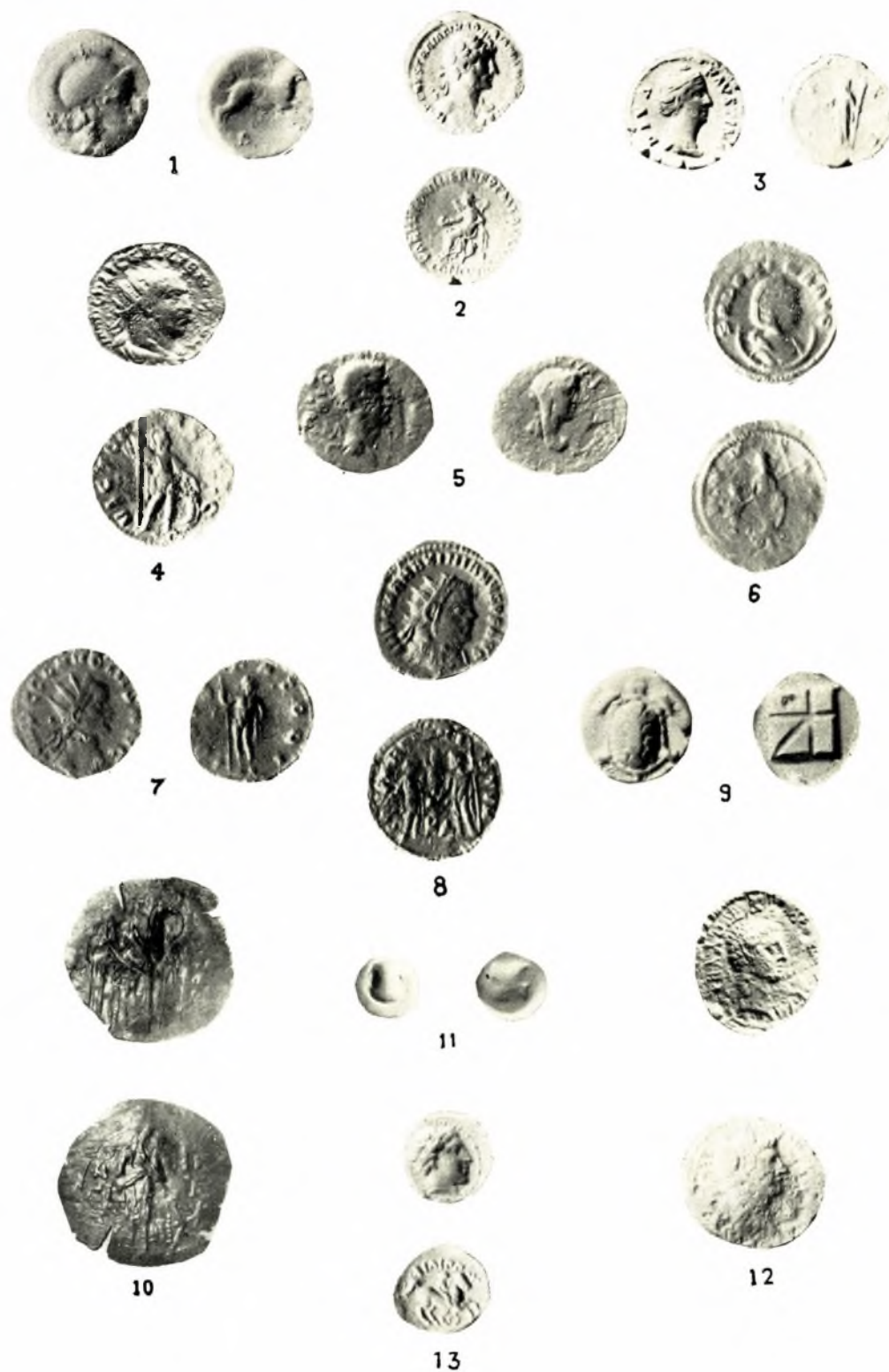
Β' Ἐπιγραφικὴ Συλλογή.

Αἱ ἐργασίαι ἐπανεκθέσεως τῆς Ἐπιγραφικῆς Συλλογῆς συνεχίσθησαν καὶ κατὰ τὸ ἔτος 1964. Ἀπέβλεπον κυρίως εἰς τὴν ἀποκατάστασιν τῆς σειρᾶς τῶν μεγάλων ἐνεπιγράφων στηλῶν, ἐπὶ τῶν ὁποίων εἶναι ἀναγεγραμμένα τὰ ὀνόματα τῶν Ἀθηναίων ἐφήβων κατὰ φυλάς, ὡς καὶ τὰ σχετικὰ ψηφίσματα, δι' ὧν ἀπενέμοντο τιμαὶ εἰς τὸν κοσμητὴν καὶ τοὺς ἐφήβους (II-I αἰών). Αἱ στηλαὶ αὐταὶ, ἀνασυγκροτηθεῖσαι πλήρως, κατέλαβον ὀλόκληρον τὴν νότιον καὶ δυτικὴν πλευρὰν τοῦ μεγάλου ὑποστύλου διαδρόμου πρὸ τῶν αἰθουσῶν 3 καὶ 5 τοῦ κτηρίου τῆς Συλλογῆς. Ἡ ἐργασία αὕτη θὰ εἶναι τὸ θέμα ἀνακοινώσεώς μου εἰς τὸ προσεχὲς ἐν Cambridge Ἀγγλίας 5ον Διεθνὲς Συνέδριον Ἑλληνικῆς καὶ Λατινικῆς Ἐπιγραφικῆς. Διότι, δὲν πρόκειται μόνον διὰ τὴν μουσειακὴν ἐμφάνισιν τῶν στηλῶν τούτων, ἀλλὰ καὶ διὰ τὴν ἐπιστημονικὴν ἀποκατάστασιν τοῦ ἐπ' αὐτῶν κειμένου. Ἡ ἐν E. M. 10341 στήλη λόγου χάριν, περιέχουσα ψηφίσματα καὶ ὀνόματα ἐφήβων, χρονολογεῖται ἀπὸ τὰ ἔτη μετὰ τὴν ἄλωσιν τοῦ Πειραιῶς καὶ τῶν Ἀθηνῶν ὑπὸ τοῦ Σύλλα. Τὸ τμήμα τῆς, ὅπερ ἀφορᾷ εἰς τὰ ὀνόματα τῶν ἐφήβων, εἶχεν ἀνάγκην ἐπιμελεστέρας ἐπεξεργασίας διότι, ἔνεκα τῶν πολλῶν τεμαχίων, εἰς τὰ ὅποια ἦτο θρυμματισμένον τοῦτο, εἶχε διαταραχθῆ ἢ ἐπ' αὐτοῦ συνέχεια τοῦ κειμένου. Νῦν ἀποκατεστάθη αὕτη κατὰ τὸ δυνατόν, συνεκολλήθησαν δὲ 15 νέα μικρὰ τεμάχια ἐπὶ τῆς στήλης, ὥστε ἐν τῇ προσεχῶς δημοσιευθησομένῃ μελέτῃ μου ἐν τῇ Ἀρχαιολογικῇ Ἐφημερίδι τὸ παρεχόμενον κείμενον νὰ εἶναι ἐν πολλοῖς διάφορον τοῦ ἐν IG II<sup>2</sup>.

Ἐκ παραλλήλου ἐγένοντο συγκολλήσεις καὶ ἐπιγραφῶν ἄλλου περιεχομένου, ἀποκειμένων εἰς τεμάχια ἀνά τὰς αἰθούσας τῆς Συλλογῆς. Ἀξίζει νὰ σημειωθῆ ἡ συγκρότησις εἰς ἓν σύνολον τῶν ὑπ' ἀριθ. E. M. 6214 a, 6214 a, 6224, 6224 a, 6215, 6226 ἐνεπιγράφων ἐκ πόρου λίθου τεμαχίων, ὧν τὰ ὀλίγα γράμματα εἶχον δημοσιευθῆ παλαιότερον κεχωρισμένως ἐν IG I<sup>2</sup> 391, 465, 476. Τὰ τεμάχια ταῦτα προέρχονται ἀπὸ στήλην, ἐπὶ τῶν τριῶν πλευρῶν τῆς ὁποίας εἶχε σκαλισθῆ βουστροφηδὸν γεγραμμένη ἐπιγραφή, ἀναφερομένη εἰς τὸ ἀγώνισμα δρόμου τῶν μεγάλων Παναθηναίων. Ἀναπαράστασιν τῆς στήλης ἐδημοσίευσεν ὁ A. Raubitschek ἐν Dedications ἀριθ. 327. Ἐπὶ τῇ βάσει ταύτης ἔγινεν ἢ ἐπὶ τοῦ Πίν. 3 α - γ σύνδεσις τῶν τεμαχίων πρὸς ἄλληλα.

ΜΑΡΚΕΛΛΟΣ Θ. ΜΙΤΣΟΣ

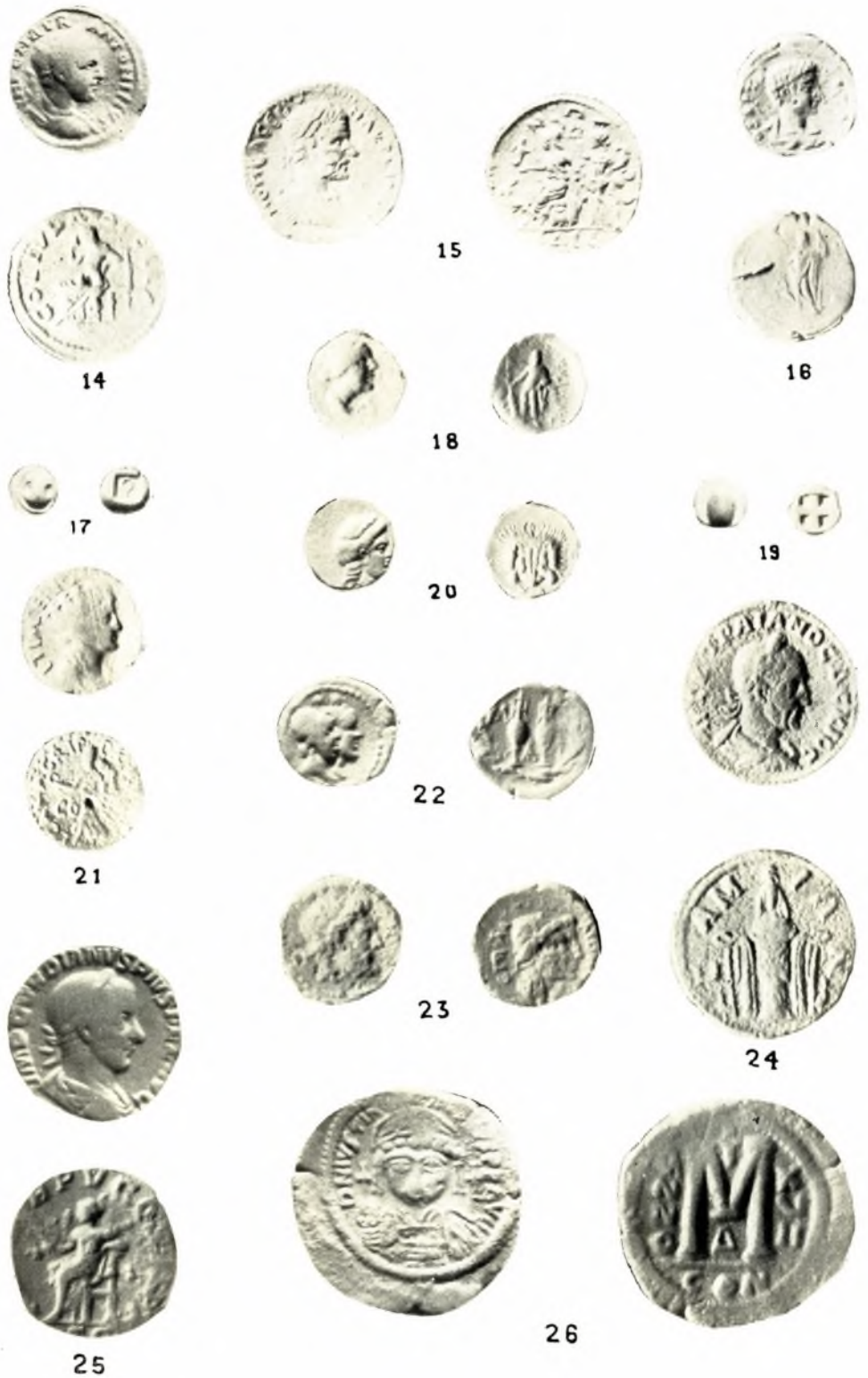
\*



Ἐθνικὸν Ἀρχαιολογικὸν Μουσεῖον. Νομισματικὴ Συλλογὴ

ΜΑΝΤΩ ΚΑΡΑΜΕΣΙΝΗ - ΟΙΚΟΝΟΜΙΔΟΥ





Ἐθνικὸν Ἀρχαιολογικὸν Μουσεῖον. Νομισματικὴ Συλλογὴ

ΜΑΝΤΩ ΚΑΡΑΜΕΣΙΝΗ - ΟΙΚΟΝΟΜΙΔΟΥ