

Διὰ τὴν βελτίωσιν τῆς ἐμφάνισεως τοῦ Φετιχιᾶ Τζαμί, ὡς μνημείου, ἐγένοντο ἐργασίαι καθαρισμοῦ τῆς προσόψεως καὶ ἀποκαταστάσεως τοῦ προστώου. Κατὰ τὴν ἐργασίαν ταύτην ἀνεκαλύφθη ὅτι τὸ δάπεδον τοῦ Β. τμήματος τοῦ προστώου εἶχε κατασκευασθῆ διὰ τοποθετήσεως κιονοκράνων καὶ ἐπικράνων ἰωνικοῦ τύπου (Πί ν. 22 α, γ) (κιονόκρανα καὶ ὑποτραχήλια διακοσμούμενα διὰ ἀναγλύφων ἀνθεμίων καὶ ἓν ἐπικράνον), προφανῶς προερχομένων ἐκ τῆς παλαιοχριστιανικῆς βασιλικῆς, ἣτις κατὰ τὰς ἐργασίας διαμορφώσεως τοῦ χώρου ἀπεκαλύφθη ὑποκειμένη τοῦ τεμένους καὶ ἀνεσκάφη κατὰ τὸ ΒΑ. καὶ ΝΑ. αὐτῆς τμήμα. Ἡ πλακόστρωσις τοῦ προστώου δὲν ἀποκλείεται νὰ ἐγένετο κατὰ τοὺς νεωτέρους χρόνους, ἂν ληφθῆ ὑπ' ὄψει νόμισμα τοῦ Βασιλέως Γεωργίου Α' ἀνευρεθὲν ὑπὸ τὸ πλακόστρωτον. Εἰς τὸ Ν. τμήμα τοῦ αὐτοῦ προστώου ὑπὸ τὸ δάπεδον καὶ ἐν ἐπαφῇ πρὸς τὴν ἐξωτερικὴν αὐτοῦ πλευρὰν ἀπεκαλύφθησαν δύο μαρμάριναι δεξαμενίσκαι μονόλιθοι (Πί ν. 22 β), ἡ μὲν μία διαστάσεων μῆκ. 2.09, πλ. 0,59 καὶ ὕψ. 0,75 μ., ἡ δὲ ἑτέρα μῆκ. 2.13, πλ. 0,62 καὶ ὕψ. 0,80 μ. Ὅσαι κατὰ τὴν δυτικὴν αὐτῶν πλευρὰν ἐπέτρεπον νὰ χύνεται τὸ ὕδωρ πρὸς τὰ ἔξω πρὸς νίψιν τῶν ποδῶν τῶν εἰσερχομένων εἰς τὸ τέμενος.

Ἡ βιβλιοθήκη τοῦ Μουσείου Ἀκροπόλεως ἐπλουτίσθη διὰ πολλῶν νέων ἐπιστημονικῶν συγγραμμάτων ἀξίας 32.000 δραχμῶν, πολλὰ δὲ ἀπεκτήθησαν διὰ δωρεῶν ἢ ἀποστολῶν ἐκ μέρους τοῦ Ὑπουργείου Προεδρίας.

ΕΡΓΑΣΙΑΙ ΔΙΑΜΟΡΦΩΣΕΩΣ ΚΑΙ ΤΑΚΤΟΠΟΙΗΣΕΩΣ  
ΤΟΥ ΑΡΧΑΙΟΛΟΓΙΚΟΥ ΧΩΡΟΥ ΑΚΡΟΠΟΛΕΩΣ

Α' Ἐπὶ τῆς Ἀκροπόλεως

Ἐπὶ τῆς Ἀκροπόλεως συνεχίσθησαν ὑπὸ τὴν ἐπίβλεψιν τῆς Ἐπιμελητρίας δ. Θεοδ. Καραγιωργα αἱ ἐργασίαι συντηρήσεως καὶ εὐπρεπισμοῦ τοῦ χώρου. Ἐπ' εὐκαιρίᾳ διερευνήσεως τοῦ κατὰ τὴν ἀνατολικὴν πλευρὰν τοῦ τείχους χώρου πρὸς ἐξακριβῶσιν τῆς δυνατότητος ἐπεκτάσεως τῆς ἐκεῖ εὐρισκομένης μικρᾶς ἀποθήκης καὶ κατασκευῆς ἀποχωρητηρίων, ἀπεκαλύφθη ἡ ἐσωτερικὴ κρηπίς τοῦ τείχους, ἣτις καὶ παρέμεινεν ἀκάλυπτος. Κατὰ τὴν ἐργασίαν ταύτην μετετοπίσθη δυτικώτερον ὁ μέγας σωρὸς τῶν μαρμαρίνων τεμαχίων, τῶν ὁποίων ἐγένετο γενικὴ διαλογὴ καὶ διαχωρισμὸς τῶν γλυπτῶν καὶ ἀρχιτεκτονικῶν, τῶν ὁποίων τὰ κύρια, ἀναγνωρισθέντα ὑπὸ τῆς ἀρχαιολόγου κ. Μαρίας Μπρούσκαρη ὡς ἀνήκοντα εἰς γλυπτὰ καὶ οἰκοδομήματα τῆς Ἀκροπόλεως, μετεφέρθησαν εἰς τὰς ἀποθήκας καὶ κατεγράφησαν. Νοτίως τοῦ Μουσείου ἐτακτοποιήθη ὁ χώρος γενικῶς, ἀπο-

μακρυνθέντων τῶν ἀχρήστων ὑλικῶν καὶ διαχωρισθέντων εἰς ομάδας τῶν ἀρχαίων μεγάλων πωρίνων λίθων τῶν ἀνηκόντων πιθανῶς εἰς τὸν ἀρχαῖον ναὸν τῆς Ἀθηνᾶς, ὡς καὶ τῶν μεγάλων ἀρχιτεκτονικῶν μελῶν. Αἱ ἀναθηματικαὶ ἐπιγραφαὶ καὶ τὰ μαρμάρινα τεμάχια ὑδρορροῶν, ὡς καὶ τινὰ καταγεγραμμένα τεμάχια κατετέθησαν εἰς τὰς ἀποθήκας.

Τὰ νοτίως τοῦ Παρθενῶνος βαθέα σκάμματα, τὰ ὁποῖα παρέμειναν ἀνοικτά, ἵνα διακρίνονται τμήματα τοῦ Κιμωνείου καὶ τοῦ Μυκηναϊκοῦ τείχους, ἐκαθαρίσθησαν διὰ πρώτην φοράν ἀπὸ πολλῶν ἐτῶν, ἀνελευσθέντων τῶν ἐντὸς αὐτῶν καταπεσόντων βαρέων μαρμαρίνων τεμαχίων καὶ ἀφαιρεθῶν τῶν ἐπιχώσεων. Κατὰ τὴν ἐργασίαν ταύτην περισυνελέγησαν κρανία τινὰ καλῶς διατηρούμενα ἀγνώστων χρόνων καὶ τινὰ ἀρχαῖα ἑλληνικὰ χαλκᾶ βέλη. Τὰ βορείως τοῦ Παρθενῶνος βαθέα φρέατα δεξαμενῶν ἐξεσφαλίσθησαν διὰ σιδηρῶν ἐσχάρων καὶ καλυμμάτων ἐκ λαμαρίνης. Ἐπίσης νέα κιγκλιδώματα, ἀπλούστερα καὶ χαμηλότερα, ἀντικατέστησαν τὰς ἀχρηστευθείσας κιγκλίδας τῶν μυκηναϊκῶν βάσεων τῆς περιοχῆς τοῦ ἀρχαίου ναοῦ τῆς Ἀθηνᾶς. Κιγκλίδες ἐξεσφάλισαν καὶ τὰς δύο καθόδους τῆς Β. πλευρᾶς τῆς Ἀκροπόλεως εἰς ἀντικατάστασιν τῶν παλαιῶν ἐφθαρμένων.

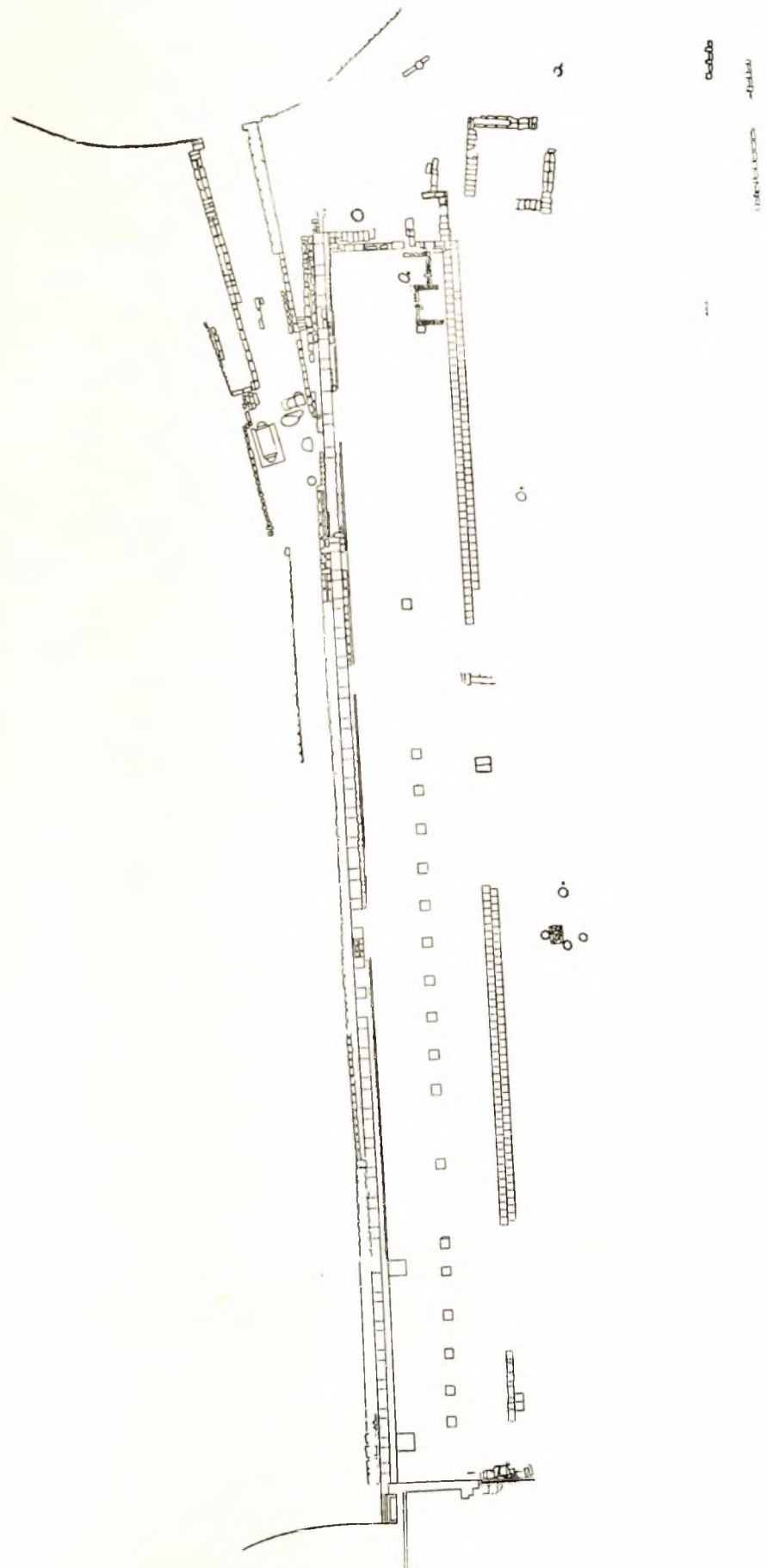
Ὁ περὶ τὴν Πύλιν Βευλέ χώρος ἐκαθαρίσθη καὶ ἐτακτοποιήθη μετὰ τὴν κατάλληλον τοποθέτησιν τῶν τέως ἀτάκτως ἀπερριμμένων ἐπιγραφῶν καὶ μαρμαρίνων τεμαχίων. Εἰς τὸν καταλλήλως διαμορφωθέντα χώρον δυτικῶς τοῦ ἀρχαίου τοίχου, ὅπου καὶ ὁ ἀρχαῖος βωμὸς, ἡ νεωτερικὴ κλιμακίς ἢ κατερχομένη εἰς τὸν χώρον τοῦτον ἀφηρέθη. Αἱ θύραι τῆς ἀποθήκης ὑλικῆς τῆς Πύλης Βευλέ ἀντικατεστάθησαν ὑπὸ νέων. Ἐτοποθετήθησαν ἐπιγραφαὶ εἰς ἐπικίνδυνα διὰ τοὺς ἐπισκέπτας σημεῖα περὶ τὸν ναὸν τῆς Ἀπέρου Νίκης, ἀπαγορεύουσαι τὴν διόδον. Εἰς τὴν κλίμακα καὶ τὰς διόδους τῶν Προπυλαίων ἀφηρέθησαν αἱ ἐκ σιμέντου ἀκαλαίσθητοι ἐμφράξεις ἄρμων καὶ ἐγένετο κανονικὴ ἀρμολόγησις.

Διὰ τὴν βελτίωσιν τῆς ἐμφάνισεως τοῦ ὄλου χώρου τῆς Ἀκροπόλεως ἐγένετο ἀντικατάστασις τῶν ξυλίνων θρανίων ἀναπαύσεως ἐπισκεπτῶν δι' ἑτέρων λιθίνων. Ἐπίσης ἀντικατεστάθησαν αἱ ξύλινοι ἀκαλαίσθητοι σκοπιαὶ διὰ κτιστῶν, ἐλάχιστα ὁρατῶν εἰς κατάλληλα σημεῖα τοῦ χώρου.

Β' Κατὰ τὴν Νοτίαν κλιτὸν Ἀκροπόλεως

Αἱ ἐργασίαι διαμορφώσεως μετὰ τὴν τακτοποίησιν τοῦ χώρου τοῦ Ἀσκληπείου καὶ τῆς δυτικῆς τούτου περιοχῆς, ἐπεξετάθησαν κατὰ τὸ λήξαν

ΝΟΤΙΑ ΚΑΙΤΥΣ ΑΚΡΟΠΟΛΕΩΣ  
ΣΤΟΑ ΕΥΜΕΝΟΥΣ



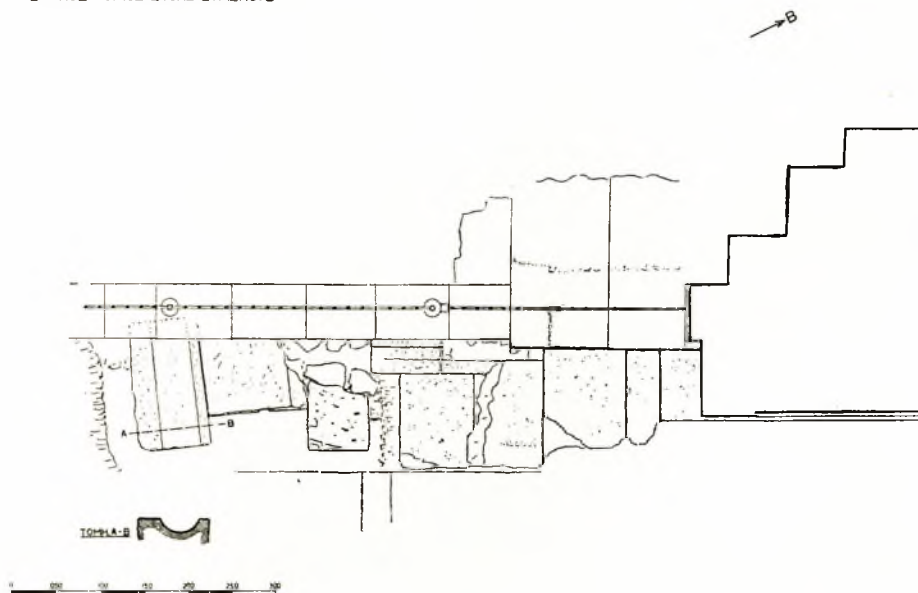
ἔτος εἰς τὸν χώρον τῆς Στοᾶς τοῦ Εὐμένους, τοῦ μνημείου τοῦ Νικίου καὶ τοῦ μεταξύ τῆς Στοᾶς Εὐμένους καὶ τῆς δυτικῆς πλευρᾶς τοῦ Διονυσιακοῦ Θεάτρου χώρου. Τὰς ἐργασίας ταύτας παρηκολούθησεν ἡ ἀρχαιολόγος δ. Ἀλίκη Σολωμοῦ.

Ὁ χώρος εἶχε παραμείνει εἰς ἡν κατάστασιν εὐρίσκето μετὰ τὰς πρώτας ἀνασκαφὰς ὑπὸ Στεφάνου Κουμανοῦδη (1876 - 1877). Στερεωτικαὶ ἐργασίαι μόνον εἶχον γίνεαι ὑπὸ τοῦ καθηγητοῦ

ληφθὲν ὑλικὸν ὄγκων μαρμάρου καὶ πορολίθου, τὸ ἀρχικῶς προοριζόμενον διὰ τὴν ἀναστήλωσιν τοῦ Ὠδείου (Πί ν. 23 α.).

Ἡ ἐργασία ἀπέβλεπεν εἰς τὴν ἀφαίρεσιν τῶν ἐπιχωματώσεων καὶ τῶν σωρῶν τῶν ἀπορριμμάτων, εἰς τὴν κατεδάφισιν πάντων τῶν παραπηγμάτων, εἰς τὴν μετακίνησιν εἰς καταλλήλους χώρους τοῦ χρησίμου οἰκοδομικοῦ ὑλικοῦ καὶ τὴν πλήρη ἀπομάκρυνσιν τοῦ ἀχρήστου, εἰς τὴν μεθοδικήν

ΝΟΤΙΑ ΚΑΙΤΥΣ ΑΚΡΟΠΟΛΕΩΣ  
ΕΡΓΑΣΙΑ: ΔΙΑΜΟΡΦΩΣΕΩΣ 1964  
ΔΥΤΙΚΟΣ ΤΟΙΧΟΣ ΣΤΟΑΣ ΕΥΜΕΝΟΥΣ



Σχέδ. 2. Τμήμα τῆς δυτικῆς πλευρᾶς τῆς Στοᾶς Εὐμένους

κ. Ἀναστασίου Ὀρλάνδου διὰ τὴν ἀποκατάστασιν μέρους τῆς τυφλῆς τοξοστοιχίας τῆς Στοᾶς. Ὁ χώρος εἶχε καταστῆ σχεδὸν ἀπρόσιτος λόγω τῆς πυκνῆς βλαστήσεως καὶ τῶν προχείρων ἐγκαταστάσεων ξυλίνων παραπηγμάτων τῆς Ὑπηρεσίας Ἀναστηλώσεως, τὰ ὅποια ἀπὸ ἐτῶν κατεσκευάσθησαν πρὸς ἐξυπηρέτησιν τοῦ ἔργου τῆς ἀναστηλώσεως τοῦ Ὠδείου Ἡρώδου τοῦ Ἀττικοῦ. Αἱ κρηπίδες καὶ αἱ βάσεις τῆς ἐσωτερικῆς κιονοστοιχίας εἶχον καταστῆ ἀθέατοι ἐκ τῶν συσσωρευθεισῶν ἐπιχώσεων καὶ ἀπορριμμάτων. Βαθέα σκάμματα τῶν παλαιῶν ἀνασκαφῶν εἶχον διασπάσει τὴν ἐνόνητα τοῦ χώρου. Μεγάλῃ ποσότης ὑλικοῦ οἰκοδομικοῦ, προερχομένου ἐκ τῆς Στοᾶς ἢ τῶν περὶ αὐτὴν μνημείων, ἐκάλυπτε σημαντικὸν τμήμα τοῦ μνημείου καὶ τὴν σύγχυσιν ἐπηύξανε τὸ μὴ παρα-

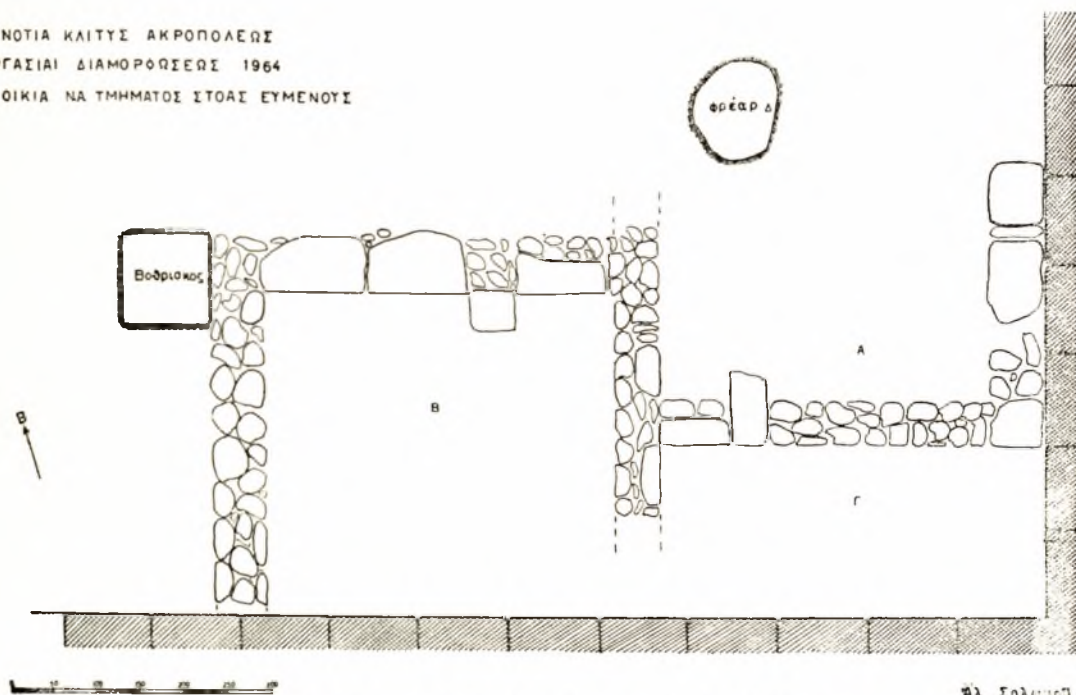
ταξινόμησιν τῶν γλυπτῶν καὶ ἀρχιτεκτονικῶν μελῶν εἰς καταλλήλους χώρους (Πί ν. 24).

Διὰ τῶν γενομένων ἐργασιῶν ἀπεκαλύφθησαν αἱ κρηπίδες τῆς ἐξωτερικῆς κιονοστοιχίας καὶ αἱ σφζόμεναι πώρινοι βάσεις τῆς ἐσωτερικῆς (Σχέδ. 1), 18 ἐκ τῶν παλαιότερον 22 διασφζομένων (Judeich, Topographie von Athen, σχέδ. II, D'Ooge, The Acropolis of Athens, Πίν. VI καὶ ΠΑΕ 1877-78 σ. 12 κ.έ.). Ἐκ γενομένης δοκιμαστικῆς τομῆς παρὰ τὴν πέμπτην βάσιν τῆς ἐσωτερικῆς κιονοστοιχίας διεπιστώθη ὅτι αὕτη ἔχει ὕψος 0,40 μ. καὶ βαίνει ἐπὶ τοῦ φυσικοῦ βράχου ἢ περὶ τὴν βάσιν συλλεγεῖσα κεραμεικὴ εἶναι ἑλληνιστικῶν χρόνων. Κατὰ τὸ δυτικὸν τμήμα τῆς Στοᾶς διασφζεται τὸ ἀρχικὸν ὑπόστρωμα δαπέδου πάχους περὶπου 0,10 μ. Ὑπεράνω τούτου αἱ βάσεις ὑπερέ-

χουν κατά 0,10 μ. Έγένετο ἀποκατάστασις τοῦ ἐπιπέδου τοῦ δαπέδου καθ' ὅλην τὴν ἑκτασιν τῆς Στοᾶς, ἐπιχωσθέντων πάντων τῶν ἀνασκαφικῶν σκαμμάτων. Πρὸς συγκράτησιν τῶν ἐπιχώσεων τοῦ δαπέδου τούτου κατεσκευάσθη καθ' ὅλον τὸ μῆκος τῆς Στοᾶς χαμηλὸς, ἐλαφρῶς ἐπικλινής, ἀντρευματικὸς τοιχίσκος, ὀλίγον ἐσωτερικῶς τῆς νοτίας κρηπίδος. Κατὰ τὴν κατασκευὴν τούτου περισυνελέγη ἐνδιαφέρουσα κεραμεικὴ (χα-

Κατὰ τὸ ἀνατολικὸν τμήμα τῆς Στοᾶς πρὸ τῆς διαμορφώσεως τοῦ ἐπιπέδου τοῦ δαπέδου ἠρουνήθησαν τὰ ἀναφανέντα λείψανα οἰκίας προγενεστέρων τῆς Στοᾶς χρόνων, τῆς ὁποίας ἡ χρονολογία ἐξάγεται ἐκ τῆς συλλεγείσης κεραμεικῆς, ἣτις φθάνει μέχρι τῶν παλαιότερων ἑλληνιστικῶν χρόνων, ἐνῶ κατὰ τὸ πλεῖστον εἶναι κλασσικῶν χρόνων (Σχ ἐ δ. 3· Πί ν. 23 β). Τὰ παλαιότερα ὄστρακα εἶναι νεολιθικά, μινύεια καὶ μυκηναϊκά.

ΝΟΤΙΑ ΚΑΙΤΥΣ ΑΚΡΟΠΟΛΕΩΣ  
ΕΡΓΑΣΙΑΙ ΔΙΑΜΟΡΦΩΣΕΩΣ 1964  
ΟΙΚΙΑ ΝΑ ΤΜΗΜΑΤΟΣ ΣΤΟΑΣ ΕΥΜΕΝΟΥΣ



Σχέδ. 3. Οἰκία κατὰ τὸ ΝΑ. τμήμα τῆς Στοᾶς Εὐμένους

ρακτηριστικὸς λύχνος, τεμάχιον μεγαρικοῦ σκύφου, τμήματα ἀγγείων West Slope, βάσεις κανθάρων ἐξειλιγμένου τύπου, χρονολογούμενα εἰς τὴν ἀρχὴν τοῦ 3ου αἰῶνος, ὡς καὶ ἄλλα τεμάχια ἀγγείων κλασσικῶν ἑλληνικῶν χρόνων), σημαντικὴ διὰ τὴν χρονολόγησιν τοῦ μνημείου. Τὰ ἐκ νέου ἀποκαλυφθέντα τμήματα τῆς κρηπίδος ἠνώθησαν μεταξύ των διὰ μικρολιθικῆς κατασκευῆς κατὰ τρόπον, ὥστε νὰ ἀποκαθίσταται ἡ ἐνότης τοῦ συνόλου, χωρὶς τὰ ἀνακατασκευασθέντα τμήματα νὰ συγχέονται πρὸς τὰ ἀρχαῖα. Κατὰ τὸ δυτικὸν ἄκρον τῆς Στοᾶς ἀπεκαλύφθη διὰ πρώτην φοράν ἡ κλείουσα τὴν πλευρὰν κρηπίδος ἐκ παρωλίθων, εἰς τὴν νοτίαν ἀπόληξιν τῆς ὁποίας ἀπεκαλύφθη τμήμα παρῖνου ἀποχετευτικοῦ ἀγωγοῦ (Σχ ἐ δ. 2).

Τὸ ὕψος τῶν σφζομένων τοίχων, οἵτινες εἶναι ἄκοδομημένοι διὰ μικρῶν καὶ μεγάλων λίθων ἄνευ συνεκτικῆς ὕλης, εἶναι χαμηλόν, κατὰ τὸ πλεῖστον διασφζομένης μιᾶς μόνον σειρᾶς λίθων. Σφζονται τμήματα δύο δωματίων, ἐχόντων πλάτος ἀντιστοίχως 3.65 καὶ 3.90 μ., ἐνῶ ὁ πρὸς Ν. τοῦ δωματίου Α χώρος Γ εἶναι ἀμφίβολον ἐὰν ἀποτελεῖ ποτὲ δωμάτιον, καίτοι ἐπεκοινῶνει πρὸς τοῦτο διὰ θύρας. Κατὰ τὴν διάνοξιν τῶν θεμελιῶν τῆς νοτίας κρηπίδος τῆς Στοᾶς φαίνεται ὅτι ἀπεκόπη τὸ νότιον τμήμα τῆς οἰκίας. Κατὰ τὴν δυτικὴν πλευρὰν τοῦ δωματίου Β ἀνεσκάφη τετραγωνικὸς βοθρίσκος (1 × 1 μ., βάθους 0,70 μ.) ἐντὸς τοῦ φυσικοῦ βράχου, ἴσως σύγχρονος τῆς οἰκίας. Καὶ ἄλλα λείψανα πενιχρῶν κτηρίων ἀπεκαλύφθησαν κατὰ τὴν διαμόρφωσιν τοῦ χώρου νοτίως τῆς

Στοάς, τῶν ὁποίων οἱ κύριοι τοῖχοι κατευθύνονται ἀπὸ Α. πρὸς Δ.

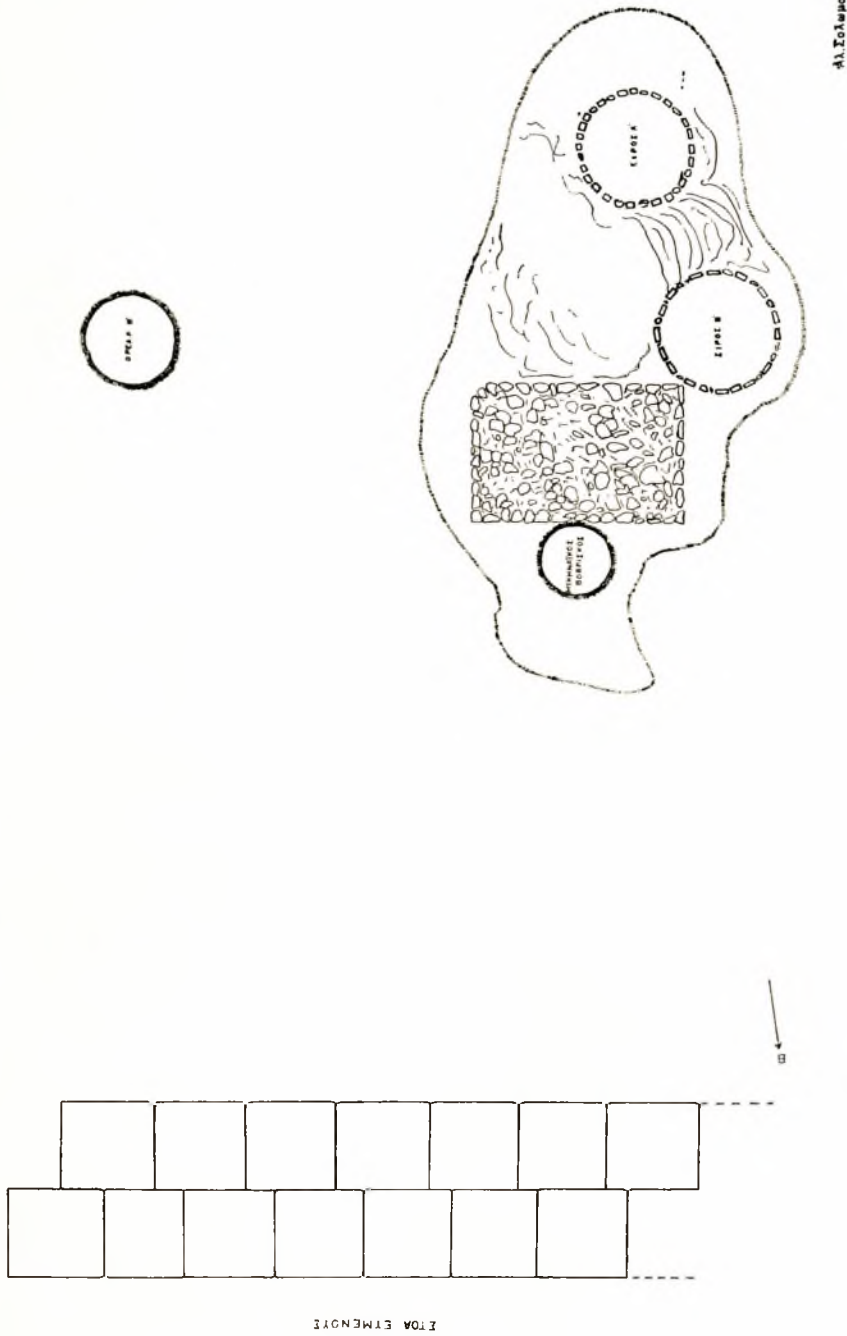
Κατὰ τὰς ἀνωτέρω ἐργασίας διαμορφώσεως ἀπεκαλύφθησαν καὶ ἀνεσκάφησαν 4 φρέατα. Τὸ πρῶτον (Φρέαρ Δ') εἶχεν ἀνορυχθῆ βορείως τοῦ δωματίου Α τῆς ὡς ἄνω οἰκίας κατὰ τοὺς βυζαντινοὺς χρόνους καὶ ἠρευνήθη νῦν μέχρι βάθους 3 μ., ἀπέδωσε δὲ κεραμεικὴν συνήθη, ἐφυσλωμένην (Σχ ἐ δ. 3). Τὸ δεύτερον (Σχ ἐ δ. 1, Φρέαρ Α') κεῖται 10 μ. περίπου νοτίως τοῦ ἀνατολικοῦ τμήματος τῆς Στοᾶς. Ἡ ἔρευνά του ἐπροχώρησε μέχρι βάθους 8.50 μ., ἀλλὰ δὲν κατέστη δυνατόν νὰ προχωρήσῃ βαθύτερον λόγῳ τῶν καταπτώσεων τμημάτων τῶν ἐκ μαλακοῦ ἀργιλοχώματος τοιχωμάτων. Ἡ κεραμεικὴ δὲν ἦτο πλουσία καὶ χρονικῶς ἔφθανε μέχρι τῶν ἑλληνιστικῶν χρόνων. Μικρὸν ἀκέραιον, ἄωτον, μελαμβαφὲς κύπελλον καὶ τεμάχια τινὰ ἐξ ἐρυθρομόρφων ἀγγείων μὲ παράστασιν κεφαλῆς σατύρου, κεφαλῆς γυναικὸς καὶ λεπτοῦ πτυχωτοῦ φορέματος, ἀνήκουν εἰς τοὺς κλασσικοὺς ἑλληνικοὺς χρόνους. Τὸ τρίτον φρέαρ (Φρέαρ Β' Σχ ἐ δ. 4) ἀνεκαλύφθη περὶ τὰ 8.50 μ. νοτίως τοῦ κεντρικοῦ μέρους τῆς Στοᾶς. Ἐχει διάμετρον μόλις 1 μ. καὶ ἡ ἔρευνά του δὲν κατέστη δυνατόν νὰ προωθηθῆ πέραν τῶν 10 μ. βάθους, λόγῳ ἀποσπάσεων τμημάτων τῶν τοιχωμάτων. Ἡ ἐπίχωσις ἀνάγεται εἰς τὸ τέλος τοῦ 4ου π.Χ. αἰ., ὡς ἐξάγεται ἐκ τῆς εὐρεθείσης ἐντὸς τοῦ φρέατος κεραμεικῆς. Συνεκροτήθησαν περὶ τὰ 20 ἀγγεῖα κλασσικῶν ἑλληνικῶν χρόνων, κατὰ τὸ πλεῖστον μελανογάνωτοι κἀνθαροι μὲ χαμηλὰς μετ' ἀναθυρώσεων βάσεις καὶ λαβὰς συστρεφόμενας εἰς κόμβους, μόνωτα χαμηλὰ μελαμβαφῆ κύπελλα, σκυφωτὰ λοπάδια μὲ ἐσωτερικὴν διακόσμησιν ἐντύπων ἐμπιέστων ἀνθεμίων κ.λ.π. (Πί ν. 25 α). Ἐνδιαφέροντα εἶναι λοπάς μὲ κεραμόχρουν βερνίκιον, ἔχουσα ἐσωτερικὴν διακόσμησιν ἐμπιέστων ἀνθεμίων, ὑψηλὸς κἀνθαρος μὲ κυλίνδρους κομβίων ἐπὶ τῶν λαβῶν, μελαμβαφῆς οἶνοχόη, ληκύθιον ἄωτον μὲ κεραμόχρουν βερνίκιον καὶ ἀγάνωτον οἰκιακὸν σφαιρικὸν σκευός. Ἐπίσης ἀνεκαλύφθησαν τμήματα κεράμων στρωτήρων, τῶν ὁποίων εἰς μὲ μαιανδροειδῆ διακόσμησιν. Τὸ τέταρτον φρέαρ (Σχ ἐ δ. 1, Φρέαρ Γ') ἀνεκαλύφθη καὶ ἠρευνήθη ΝΑ. τοῦ Μνημείου τοῦ Νικίου μέχρι βάθους 12 μ., τῆς περαιτέρω ἐρεύνης του καταστάσεως ἀνεφίκτου λόγῳ τῶν ἐκ τῶν τοιχωμάτων καταπτώσεων. Τὸ ἀνώτερον αὐτοῦ τμήμα μέχρι βάθους 0,80 μ. ἦτο ἐπενδεδυμένον διὰ δύο πηλίνων κυλινδρικῶν δακτυλίων, ἀπαρτιζομένων ἐκ δύο ἡμιτόμων καὶ διαχωριζομένων ἀπ' ἀλλήλων ὑπὸ σειρᾶς ἀκανονιστῶν πλινθίων. Κάτωθεν τούτων ἐ-

μορφοῦτο δι' ἐξεχουσῶν μαρμαρινῶν πλακῶν ἀπὸ Β. πρὸς Ν. ἢ μαρμαρινῶν τεμαχίων ἐκ Δ. πρὸς Α. τετραγωνικὸν φρεάτιον πρὸς ἐφαρμογὴν καλύμματος. Ὑπὸ τὸ φρεάτιον τὸ φρέαρ συνεχίζεται τετραγωνικὸν μέχρι βάθους 2.65 μ. μὲ τὰς πλευρὰς πρὸς Β. καὶ Ν. ἐπενδεδυμένας διὰ μικρῶν ἀργῶν λίθων, ἐνῶ αἱ δύο ἄλλαι πλευραὶ παρέμειναν ἀκάλυπτοι. Κάτωθεν τοῦ σημείου τούτου τὸ φρέαρ συνεχίζεται ἐντὸς τοῦ φυσικοῦ βράχου εἰς σχῆμα κυκλοτερὲς μὲ διάμετρον περίπου 0,65 μ. Ἡ ἐπίχωσις τοῦ φρέατος ἦτο ἀνάμικτος μέχρι τῶν κατωτέρω ἐρευνηθέντων στρωμάτων, ἀποδώσασα γενικῶς χονδροειδῆ κεραμεικὴν βυζαντινῶν χρόνων, μάλιστα ἀκοσμητῶν ἀγγείων, ἰδίᾳ ἀμφορίσκων καὶ λεκανίδων. Περισυνελέγησαν ἐπίσης τμήματα ἐφυσλωμένων ἀγγείων, εἰς σχεδὸν ἀκέραιος ὑψηλὸς ἐπὶ ποδὸς λύχνος, σφονδύλιον ἐξ ἐλεφαντοστοῦ καὶ ἄφθονα τμήματα κεραμίδων καὶ πλινθίων. Ἄφθονα ἐπίσης ὑπῆρχον εἰς τὴν ἐπίχωσιν τὰ θαλάσσια ὄστρεα, τὰ τεμάχια τῶν ἀνθράκων καὶ ἡ τέφρα. Εἰς βάθος 12 μ., ὅπου ἤρχιζε τὸ ὑδροφόρον στρώμα, ἀνευρέθη μικρὸν τεμάχιον ἐνεπιγράφου μαρμαρινῆς πλακὸς μήκ. 0,11, πλ. 0,175 καὶ πᾶχ. 0,035 μ.:

..... ΝΑΙΟΥ  
..... ΘΗΝΑΙΟΥ

Ὅχι μακρὰν τοῦ φρέατος Β' καὶ ΝΑ. τούτου, ἀνευρέθησαν καὶ ἠρευνήθησαν δύο σιροὶ, ἀνήκοντες πιθανῶς εἰς προκεχωρημένους αὐτοκρατορικοὺς χρόνους, ἂν κρίνῃ τις ἐκ τῆς ἐντὸς αὐτῶν ἀνευρεθείσης κεραμεικῆς (Πί ν. 25 β), περιλαμβανούσης πινάκια ἢ λεκανίδας διακοσμουμένης δι' ἐλευθέρων ἐλισσομένων σπειρῶν λευκοῦ χρώματος ἐπὶ τοῦ ἐρυθρωποῦ βάθους τῶν ἀγγείων (βλ. παρόμοια Η. Robinson, Pottery of the Roman Period, Pl. 37) τοῦ τέλους τοῦ 3ου ἢ τῶν ἀρχῶν τοῦ 4ου μ.Χ. αἰῶνος. Ὁ Α' σιρὸς ἔχει βάθος 2.80, διάμετρον στομίῳ 1.30 διευρυνόμενος μέχρι διαμέτρου 1.80 μ. καὶ ἐλαφρῶς κατὰ τὸν πυθμένα, ὅστις εἶναι κεκονιαμένος μὲ βύθισμα κατὰ τὸ κέντρον, περιστελλόμενος. Ὁ Β' σιρὸς ἔχει βάθος 0,70 καὶ διάμετρον στομίῳ 1.45 μ. Ἀμφοτέρων τὰ τοιχώματα εἶναι ἐπενδεδυμένα διὰ λίθων καὶ πλινθίων εἰς ἐπαλλήλους σειρὰς, συνδεδεμένων δι' ἀσβεστοκονιάματος. Ἡ παρουσία μυκηναϊκῶν ὄστράκων κατὰ τὸ ἀνώτερον ἰδίᾳ στρώμα τῶν ἐπιχώσεων δικαιολογεῖται ἐκ τοῦ γεγονότος ὅτι οἱ σιροὶ ἀνωρύχθησαν ἐντὸς στρώματος μυκηναϊκοῦ, ἐκ τοῦ ὁποίου πολλὰ ἄλλα ὄστρακα περισυνελέγησαν. Παχὺ ἀλλ' ἐπιφανειακὸν τοιχίον, ὀλίγον βορειότερον τῶν σιρῶν, περιορίζον κατὰ τὴν κατευθύνσιν ταύτην τὸ μυκηναϊκὸν στρώμα δὲν ἐξη-

ΝΟΤΙΑ ΚΑΙΤΤΙ ΑΚΡΟΠΟΛΕΩΣ  
ΕΡΓΑΣΙΑ ΔΙΑΜΟΡΦΩΣΕΩΣ 1964

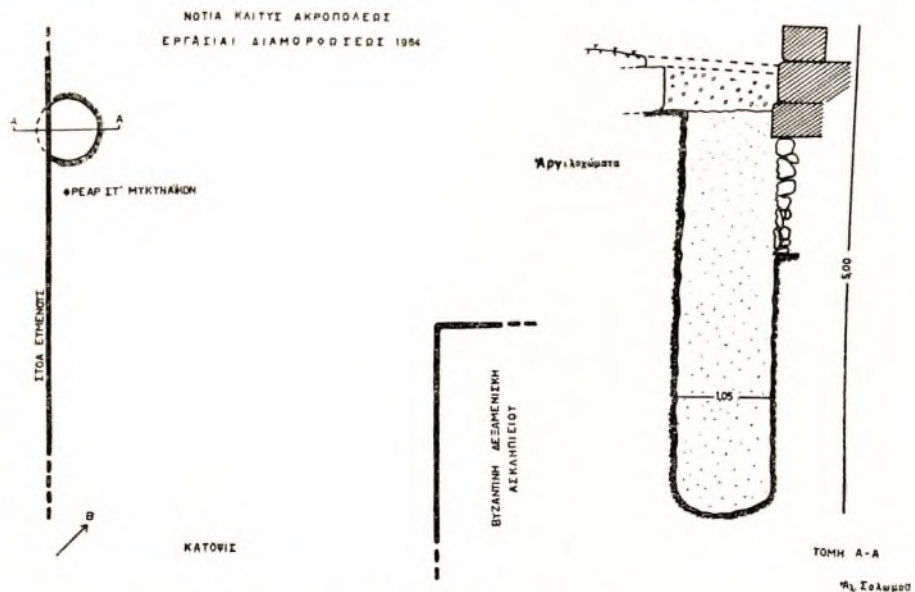


Α.Ι. ΣΑΛΑΜΟΥ

Σχέδ. 4. Τα νοτίως της Στοάς Εὐμένους ἀνευρεθέντα : α) μυκηναϊκὸς βόθρος, β) τὸ φρέαρ Β' καὶ γ) οἱ σιροὶ Α' καὶ Β'

κριβώθη ἂν ἀνήκη καὶ τοῦτο εἰς μυκηναϊκοὺς χρόνους. Ἐμέσως ὄμως βορείως καὶ σχεδὸν ἐν ἐπαφῇ πρὸς τὸ τοίχιον ἀνεκαλύφθη μικρὸς βόθρος διαμέτρου 0,80 καὶ βάθους 0,90 μ., λαξευθεὶς ἐντὸς τοῦ φυσικοῦ βράχου, χρονολογούμενος, ὡς ἀποδεικνύεται ἐκ τῆς ἐντὸς αὐτοῦ ἀνευρεθείσης κεραμικῆς, εἰς τὴν ΥΕ III Α2 περίοδον (Σχ ἐ δ. 4). Ἐκ τῶν ὀστράκων ἀπηρτίσθησαν τμήματα ἀμφορέων εὐρυστόμων ἀγγείων, κυλικῶν

Πρὸς ἀποφυγὴν περαιτέρω ζημιῶν ἐκ τῆς ἰσχυρᾶς διαβρώσεως τῆς προκαλουμένης ἐκ τῆς διεισδύσεως τῶν ὀμβρίων ὑδάτων τῆς κλιτύος διὰ μέσου τοῦ Β. τοίχου ἀντιστηρίξεως μὲ τὰ τυφλά τόξα, ἡ Διεύθυνσις Ἀναστηλώσεως ἀνέλαβε τὸ ἔργον στεγανοποιήσεως τῶν ἄνω δόμων καὶ τῆς ἐπιστήψεως τοῦ τοίχου τούτου, ὡς ἐπίσης τὴν κατασκευὴν ἀποχετευτικοῦ συστήματος, τὸ ὁποῖον ἀλλαγῶν κατεσκευάσθη ἐπιφανειακόν, ἀλλαγῶν



Σχ ἐ δ. 5. Κάτωψις καὶ τομὴ τοῦ Β. τῆς Στοᾶς Εὐμένους μυκηναϊκοῦ φρέατος ΣΤ'

ἐπὶ ποδὸς μὲ χαμηλὸν στέλεχος, εὐμεγέθων κυάθων (Π i v. 25 γ).

Δύο σιροὶ ἀνευρέθησαν ἐπίσης εἰς τὴν περιοχὴν ἀμέσως ἀνατολικῶς τῆς Στοᾶς Εὐμένους, μεταξὺ ταύτης καὶ τῆς δυτικῆς πλευρᾶς τοῦ Διονυσιακοῦ θεάτρου, ὁμοίως λαξευτοὶ ἐντὸς τοῦ βράχου καὶ ἐπενδεδυμένοι διὰ κεκονιανῆς λιθοδομῆς, κυλινδρικοὶ ὄμως σχεδὸν τὸ σχῆμα, ἀνήκοντες πιθανῶς εἰς βυζαντινοὺς χρόνους, ἂν κρίνητις ἐκ τῆς ἐντὸς αὐτῶν ἀνευρεθείσης κεραμικῆς.

Δέον νὰ σημειωθῇ ἐνταῦθα ὅτι κατὰ τὸν καθαρισμόν τοῦ ἐσωτερικοῦ χώρου τῆς Στοᾶς, εἰς τὰ σημεῖα εἰς τὰ ὁποῖα παρέμειναν ἀδιατάρακτα τὰ ἐν ἐπαφῇ μὲ τὸν φυσικὸν βράχον τοῦ δαπέδου στρώματα, ἀνευρέθη στρώμα τέφρας καὶ ἀνθράκων. Τοῦτο ἐνισχύει τὴν ἂποψιν ὅτι ἡ Στοὰ καταστράφη διὰ πυρός, ὄχι ἀπιθάνως κατὰ τὴν ἐπιδρομὴν τῶν Ἑρούλων κατὰ τὸ ἔτος 267 μ.Χ. (βλ. Dinsmoor, *The Architecture of Ancient Greece*, σ. 309, σημ. 3).

εἰσεχώρησεν εἰς βάθος κατὰ μῆκος τοῦ ὀπισθίου τοίχου τῆς Στοᾶς, περίπου εἰς τὸ ἐπίπεδον διὰ τοῦ ὁποῖου διήρχετο κατὰ τὴν ἀρχαιότητα ὁ «Περίπατος». Φρεάτιον περισυλλογῆς ὑδάτων παρωχέτευσε περαιτέρω τὰ ὕδατα πέραν τοῦ ἀνατολικοῦ ἄκρου τῆς Στοᾶς. Στερέωσις τῶν διαβρωθέντων τμημάτων τῆς τυφλῆς τοξοστοιχίας ἐγένετο μόνον δοκιμαστικῶς εἰς τὸ πρῶτον ἀπ' ἀνατολῶν τοξωτῶν ἄνοιγμα.

Κατὰ τὴν ἐκτέλεσιν τῶν ὡς ἄνω ἔργων ἀπεκαλύφθησαν στοιχεῖά τινα, τὰ ὁποῖα κατέστησαν ἀναγκαίως ὀρισμαῖνες διερευνήσεις ἢ καὶ μικρὰς ἀνασκαφικὰς ἐργασίας, μάλιστα εἰς τὴν περιοχὴν τῆς Βυζαντινῆς δεξαμενίσκης, νοτίως τοῦ περιβόλου τοῦ Ἀσκληπείου, ὅπου ἡ ἐκσκαφὴ ἐπροχώρησε βαθύτερον διὰ τὴν τοποθέτησιν τοῦ ἀγωγοῦ. Οὕτως ἀπεκαλύφθη καὶ ἡρευνήθη μυκηναϊκὸν φρέαρ διαμέτρου μέχρι τοῦ εἰς βάθος 5 μ. πυθμένου τοῦ 1.05 μ. (Φρέαρ ΣΤ', Σχ ἐ δ. 5). Τοῦτο εἶχε διατηρήσει ὑπονεολιθικὸν στρώμα πάχους

0,45 μ., τὸ ὁποῖον ἀπέδωσε χαρακτηριστικὴν κεραμεικὴν. Κάτω τοῦ βάρους τούτου τὸ φρέαρ ἀνωρύχθη εἰς τὸν φυσικὸν βράχον. Ἐν τμήμα τοῦ νοτίου τοιχώματος τοῦ φρέατος μέχρι βάθους 2.40 μ. ἀπεκόπη κατὰ τὴν κατασκευὴν τοῦ βορείου τοίχου τῆς Στοᾶς Εὐμένους. Ἡ ἐπίχωσις τοῦ φρέατος μέχρι βάθους 1.75 μ. ἦτο διατεταραγμένη, ἂν καὶ γενικῶς διατηροῦσα τὸν μυκηναϊκὸν αὐτῆς χαρακτῆρα, ἀνάμικτος μὲ λατύπην ἐκ τῶν λίθων τῆς Στοᾶς Εὐμένους καὶ μὲ ἐλάχιστα ὄστρακα προκεχωρημένων κλασσικῶν ἐλληνικῶν χρόνων. Περαιτέρω ἡ ἐπίχωσις ἦτο καθαρῶς μυκηναϊκὴ καὶ ἀπέδωκεν ἰκανὸν ἀριθμὸν ὄστράκων, ἐκ τῶν ὁποίων ἀπηρτίσθη δίωτος λοπάς μὲ ἐρυθρὰν χρῶσιν καὶ ἰκανὰ τμήματα μονῶτων ἢ διῶτων κυλίκων, βαθέων κυάθων ἢ σκύφων, πρόχων καὶ λεκανίδων, κατὰ τὸ πλεῖστον μὲ κεραμόχρουν ἐπίχρισμα. Ὀλίγα σχετικῶς ὄστρακα φέρουν ἀπλῆν διακόσμησιν ταινιῶν ἢ κυματιστῶν γραμμῶν. Ἐξαιρετικῶς ὁμοσσημαντικὸν εἶναι τὸ ἄνω τμήμα πλουσίας διακεκοσμημένου ψευδοστόμου ἀμφορέως μὲ θαλασσίαν διακόσμησιν ὀκταπόδων μὲ πλοκάμους ἐλισσομένους καὶ καταλαμβάνοντας ὀλόκληρον τὴν ἐπιφάνειαν τοῦ ἀγγείου ἐν μέσῳ βραχέδους θαλασσίου τοπίου (Πί ν. 26 α). Σφίζεται μέρος τοῦ ὀπισθίου σώματος τοῦ ὀκτάποδος καὶ εἰς χωριστὸν τεμάχιον ἐκ τοῦ πυθμένος μέρος τοῦ προσθίου σώματος. Οἱ πλόκαμοι ἀπεδόθησαν μετὰ τῶν κοτυληδόνων τῶν. Τὸ ψεῦδὸς στόμιον ἔχει τρεῖς λαβὰς κοσμουμένας μὲ θλαστὰς γωνίας. Τὸ ἀγγεῖον εἶναι ἐν τῶν καλυτέρων παραδειγμάτων τοῦ θαλασσίου ρυθμοῦ, ἐφάμιλλον τῶν κρητικῶν ἐκ Κνωσοῦ, Παλαικάστρου, Γουρνιῶν καὶ Ζάκρου (βλ. καὶ Evans, PM II, 509, εἰκ. 312). Πολὺ ἀνάλογον κατὰ τὴν παράστασιν καὶ τὴν τεχνικὴν εἶναι τὸ ἐκ Κέας παράδειγμα ἐπὶ βαθέος σκύφου (John Caskey, Excavations in Keos 1963, Hesperia XXXXIII, pl. 52). Τὸ στίλβον βερνίκιον ἀποδεικνύει τὴν κατασκευὴν τοῦ ἀγγείου εἰς τὸν ἐλλαδικὸν χρόνον προφανῶς ὁμοσσημαντικὸν καλλιτέχνου. Μεταξὺ τῶν ὄστράκων ὑπῆρχον καὶ τινὰ ἀμαυρόχρωμα ἢ τεφρὰ μινύεια καὶ τμήμα ἐκ τῆς προχύσεως βαμματοδόχης ΠΕ χρόνων. Ἡ χρονολογία τῆς μυκηναϊκῆς κεραμεικῆς τοῦ φρέατος ἀνάγεται εἰς τὴν YE III A περίοδον, τὸ ἀγγεῖον ὁμοσσημαντικῶς τοῦ ὀκτάποδος ἀνήκει εἰς τοὺς περὶ τὸ 1500 π.Χ. χρόνους. Μετὰ τῶν ὄστράκων ἦσαν ἀνάμικτα ἰκανὰ θαλάσσια ὄστρακα καὶ ὄστὰ ζώων.

Ἀμέσως πρὸς ἀνατολὰς καὶ νοτίως τῆς Βυζαντινῆς δεξαμενίσκης τοῦ Ἀσκληπείου, σχεδὸν ἐν ἐπαφῇ μὲ τὸν ὀπίσθιον τοῖχον τῆς Στοᾶς Εὐμένους,

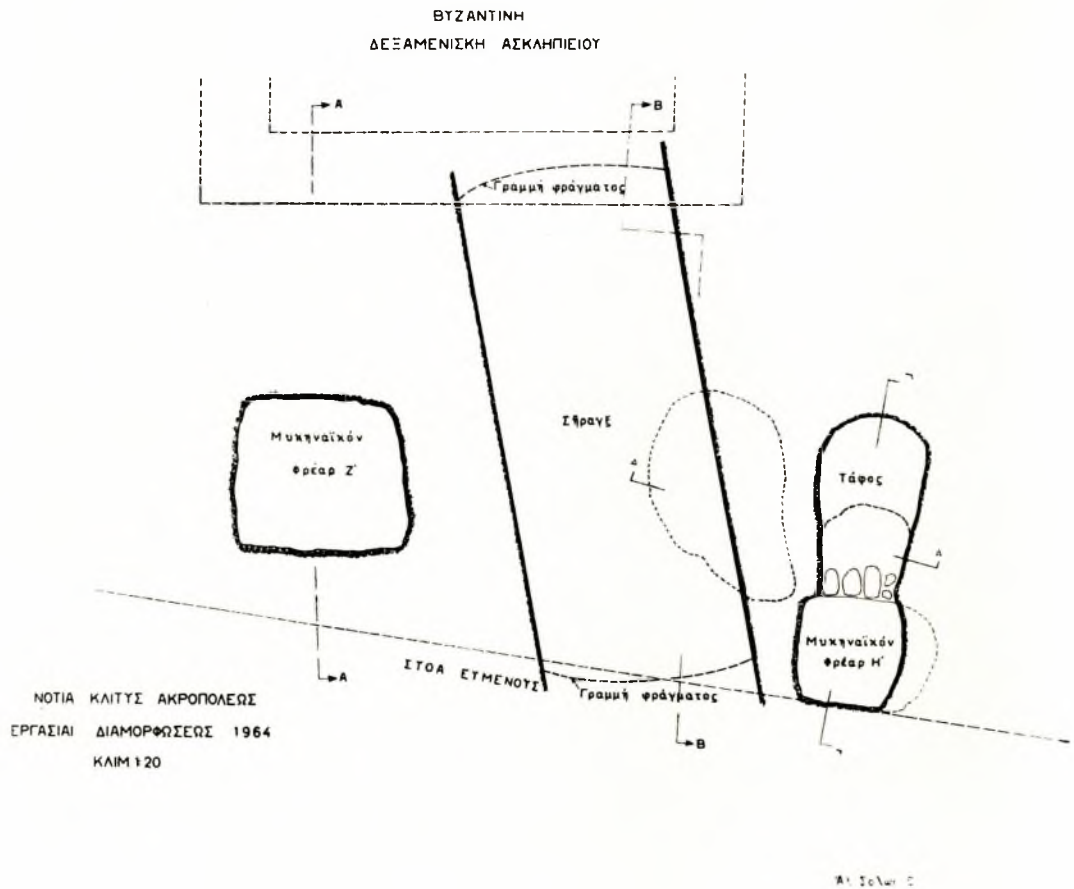
ἡ κατασκευὴ τοῦ ὁποίου ἐβλάψεν ἐν μέρει τὸ ἄνω μέρος τοῦ τοιχώματος, ἀνεκαλύφθη ἕτερον μυκηναϊκὸν φρέαρ (Φρέαρ Ζ' περιοχῆς Ἀσκληπείου, Σχ ἐ δ. 6, 7). Τοῦτο κατὰ τὸ ἀνώτερον αὐτοῦ μέρος εἶναι τετραγωνικοῦ, ἐλαφρῶς τραπεζοειδοῦς σχήματος, ἐνῶ κατὰ τὸν πυθμένα μεταβάλλεται εἰς ὠσειδῆς (Πί ν. 26 β). Τὸ ἄνω μέρος τῆς ἐπιχύσεως εὐρέθῃ διατεταραγμένον καὶ ἀνάμικτον μὲ λατύπην ἐκ τῶν πωρολίθων τῆς Στοᾶς. Εἶχεν ἀνορυχθῆ μέχρι βάθους 6.40 μ. ἐντὸς τοῦ φυσικοῦ βράχου. Ἐκ τῆς ἐπιχύσεως ἐξήχθη ἀφθονωτάτη κεραμεικὴ χρονολογουμένη εἰς τὴν ἀπὸ τῆς YE II ληγούσης μέχρι τῆς YE III A 2 περίοδον. Ἡ κεραμεικὴ αὕτη ἐμφανίζει μεγάλην ἀναλογίαν ὡς πρὸς τὴν ποιότητα καὶ ποσότητα πρὸς τὴν κατὰ τὸ προηγούμενον ἔτος συλλεγείσαν ἐκ τοῦ φρέατος Ε' τῆς περιοχῆς Ἀσκληπείου. Πλεονάζει ἢ μονόχρωμος μὲ κεραμόχρουν χρῶσιν κεραμεικὴ ἐπιμελοῦς κατασκευῆς καὶ ὀρισμένων τύπων ἀγγείων μὲ δυναμικὸν σχῆμα: ἀμφορίσκων μὲ λαβὰς κατὰ τὸν λαιμὸν ἢ τοὺς ὄμους, κατὰ τὸ μᾶλλον καὶ ἦττον εὐρυστόμων, πρόχων ραμφοστόμων μὲ κατὰ τὸ πλεῖστον ἀποτετημένον τὸ ὀπίσθιον μέρος τοῦ ράμφους ἢ μετὰ στρογγύλου στομίου καὶ μετὰ κοιλίας σφαιρικῆς ἢ ὄσειδου, εὐρυστόμων σταμνοειδῶν καὶ σκυφοειδῶν ἀγγείων, λεκανίδων καὶ λοπάδων, κυπέλλων καὶ κυάθων, ἀρυταιῶν καὶ ἰδίᾳ κυλίκων μὲ εὐρὺ κυαθοειδῆς σῶμα μετὰ δύο ταινιοσχημῶν λαβῶν ἐπὶ χαμηλοῦ ποδός (Πί ν. 27 α - γ). Διακοσμητῶν ἀγγείων ἀνευρέθησαν μόνον τμήματα ἢ ἀπλᾶ ὄστρακα ἀντιπροσωπευτικὰ τῶν φάσεων YE II καὶ III A1 καὶ A2 (Πί ν. 28 α - β). Μεταξὺ τούτων τὰ μᾶλλον ἀξιόλογα εἶναι τμήμα ἐκ τοῦ τοιχώματος μεγάλου ἀγγείου, διακοσμουμένου μὲ τὸ γνωστὸν θέμα τῶν τοξωτῶν βράχων συνοδευομένων ὑπὸ σειρῶν κοκκίδων, τμήμα ἐκ τοῦ πυθμένος ἀρτοσχήμου, διακοσμουμένου μὲ τροχὸν ἔχοντα κύκλω κυρτὰς ἀκτῖνας ἀνά ζεύγη, τμήμα ὑψίποδος κύλικος μὲ ὀραίαν στιλπνὴν κεραμόχρουν διακόσμησιν μὲ συνδεομένας εἰς ζώνην σπείρας, τὸ κάτω μέρος ἀγγείου μὲ χλωρὸν ἐπίχρισμα, διακοσμουμένου μὲ κυματιστὰς καθέτως κατερχομένας γραμμάς εἰς δύο ζώνας, τέλος πολλὰ ὄστρακα διακοσμουμένα μὲ φύλλα κισσῶν, κλάδους, πολυφύλλους ρόδακας, ἐλισσόμενα στελέχη, φολιδωτὸν κόσμημα μὲ σπείρας, δικτυωτὸν κόσμημα, κοκκιδωτὴν διὰ σφόγγου διακόσμησιν, κοσμήματα τοῦ θαλασσίου ρυθμοῦ ὀκταπόδων καὶ ναυτίλων κλπ. Μεταξὺ τῶν ὄστράκων ὑπάρχουν ἀρκετὰ ἀμαυρόχρωμα καὶ τεφρὰ μινυακά.

Ἐπι ἀνατολικότερον ἀνεσκάφη ἕτερον φρέαρ μυκηναϊκὸν τῶν αὐτῶν περίπου χρόνων (Φρέαρ



Η', περιοχής Ἀσκληπείου, Σχ έ δ. 6, 7). Είχεν άνορυθη έντός τοῦ φυσικοῦ βράχου μέχρι βάθους 4.10 μ., διαμορφωθέν μὲν μέχρι βάθους 5 μ. εἰς σχήμα ὀρθογώνιον μὲ πλευράν 1.10 μ., περαιτέρω δὲ μέχρι τοῦ πυθμένος μεταβάλλεται εἰς σχήμα

κροῦ τάφου μυκηναϊκῶν χρόνων πεταλοειδοῦς σχήματος καὶ διαστάσεων, μήκους 1.90, μεγίστου πλάτους 1.10 καὶ ὕψους 1.20 μ. ἀπὸ τῆς ἐλαφρῶς θολουμένης ὀροφῆς, ἣτις κατὰ τὸ ἡμισυ διετηρήθη ἀνέπαφος. Ἡ ὕπαρξις τοῦ τάφου ἐρμηνεύει τὴν



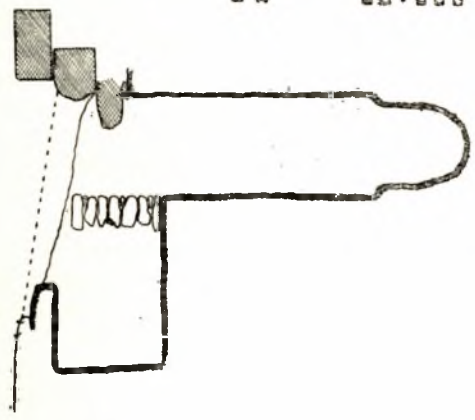
Σχέδ. 6. Κάτοπις τῶν νοτίως τῆς μικρᾶς δεξαμενίσκης τοῦ Ἀσκληπείου μυκηναϊκῶν φρεάτων Ζ', Η' καὶ τῆς σφραγίος

κυκλικὸν μὲ διάμετρον 0,90 μ. Κατὰ τὸ Β. τμήμα τοῦ φρέατος ἀνευρέθη ξηρολιθικὸν φράγμα, ὕψους 1, πλάτους 0,80 καὶ πάχους ποικίλλοντος μεταξὺ 0,30 καὶ 0,40 μ. (Πί ν. 29 α - β). Ὁπισθεν τοῦ φράγματος ἀνεκαλύφθη λαξευτὸς θάλαμος μι-

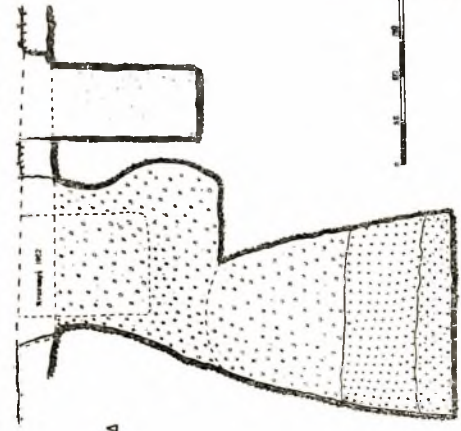
τετραγωνικὴν μορφήν τοῦ ἄνω μέρους τοῦ φρέατος, διότι πρὸς τὰ ἐκεῖ ἐξετείνετο ὁ δρόμος, τοῦ ὁποίου ἢ πρὸς νότον συνέχεια ἀπεκόπη ἐκ τῆς θεμελιώσεως τοῦ ἄνω μέρους τοῦ τοίχου ἀντιστηρίξεως τῆς Στοᾶς Εὐμένους. Καίτοι ὁ τάφος εἶχε

ΝΟΤΙΑ ΚΑΙΤΥΣ  
ΑΚΡΟΠΟΛΕΩΣ  
ΕΡΓΑΣΙΑΙ ΔΙΑΦΟΡΟΠΡΕΣΕΙΣ  
ΣΤΟΙΣ ΕΥΜΕΝΟΥ 1984

- ΛΕΓΕΝΔΑ
- ΚΕΡΑΜΙΚΑ
  - ΣΤΡΩΜΑΤΑ
  - ΣΤΡΩΜΑΤΑ ΣΤΡΩΜΑΤΩΣ
  - ΣΤΡΩΜΑΤΑ
  - ΣΤΡΩΜΑΤΑ
  - ΣΤΡΩΜΑΤΑ



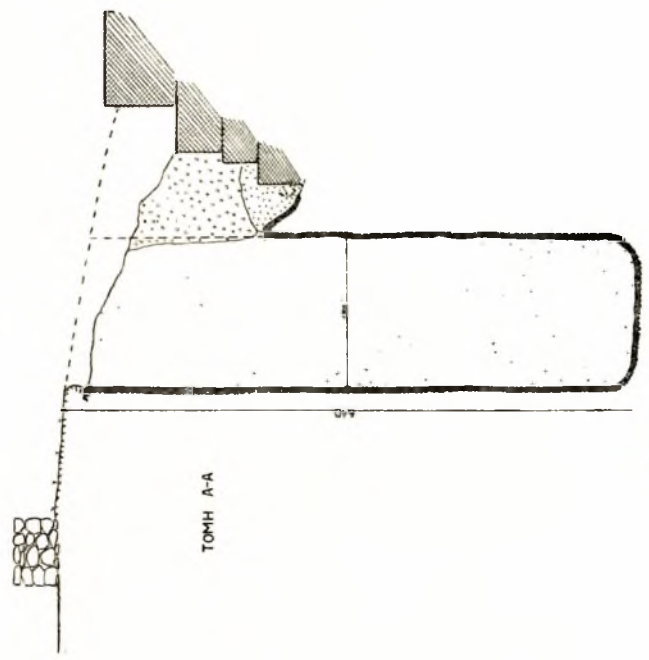
ΤΟΜΗ Γ-Γ



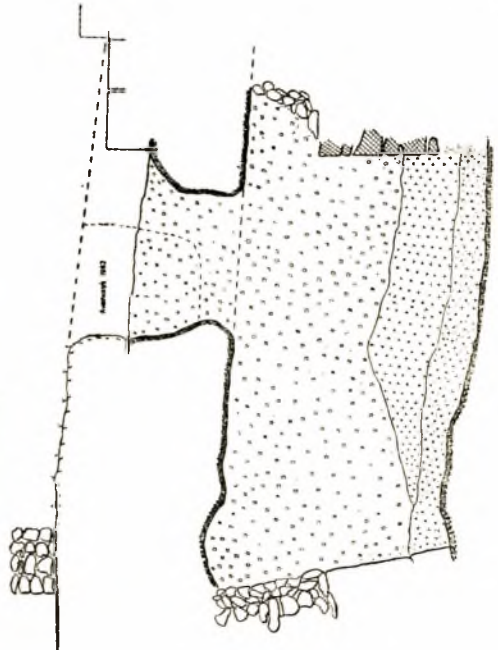
ΤΟΜΗ Δ-Δ



Αλ. Σολωμού



ΤΟΜΗ Α-Α



ΤΟΜΗ Β-Β

Σχέδ. 7. Τομὰι τῆς ὑπ' ἀριθ. 6 κατοῦσεως

παραβιασθῆ εἰς μεταγενεστέρους χρόνους, ὡς ἀποδεικνύεται ἐκ τῆς παρουσίας κλασικῶν ἑλληνικῶν καὶ τινῶν γεωμετρικῶν ὀστράκων, ἀνευρέθησαν ἀντικείμενά τινα, ἰδίως χαλκᾶ ἐργαλεῖα, σχεδὸν ἐπὶ τῆς ἐπιφανείας τοῦ δαπέδου, ὡς μαχαίριον μετὰ λαβῆς καὶ ἄλλο ἄνευ λαβῆς, ζυρὸς ἄνευ λαβῆς καὶ τεμάχια ἄλλων, ὀπτεῦς, δύο ζεύγη τριχολαβίδων καὶ χαλκᾶ ἐλάσματα μετὰ ἐκτύπους παραστάσεις τροχίσκων ἐκ κοκκίδων, τὰ ὁποῖα μετὰ τὸν καθαρισμόν καὶ τὴν συγκόλλησιν των ἐδείχθη ὅτι ἀνήκουν πιθανῶς εἰς ἐπένδυσιν φαρέτρας. Μετ' αὐτῶν ἀνευρέθη πυρὴν ἀκανονίστου σχήματος ἐκ πρασινομέλανος στεατίτου καὶ, μεταξὺ τῶν λίθων τοῦ φράγματος πρὸς τὴν ἐσωτερικὴν παρεῖαν, ἀκόσμητος καὶ ἄνευ ἐπιχρίσματος ἀμφορίσκος παρέχων τὴν ἐντύπωσιν πρωτογεωμετρικοῦ ἀγγείου. Εἰς τὴν ἐπίχρωσιν ἦσαν ἀνάμικτα ἱκανά ὄστᾶ ἀνθρώπου καὶ ὀδόντες ζώου. Τὰ πλεῖστα τῶν ὀστράκων εἶναι μυκηναϊκά. Ἡ ἐπίχρωσις τοῦ φρέατος περιεῖχε μέγα πλῆθος ὀστράκων τῆς ΥΕ II καὶ ΥΕ III A1 καὶ A2 περιόδου, ἐκ τῶν ὁποίων συνεκροτήθη ἱκανὸς ἀριθμὸς ἀγγείων, ὡς διώτων λοπάδων, ὕδριῶν μετὰ τροχαλιόσχημον λαϊμόν καὶ τοξοειδεῖς πλευρικές λαβάς καὶ διακοσμουμένων δι' ὀμοκέντρων κύκλων ἐπὶ τῶν ὤμων, μονῶτων κυαθίων ἐπὶ ποδός ἢ ἄνευ ποδός, ἀμφορίσκων μετὰ καθέτους λαβάς καὶ κοιλιαν σφαιρικήν, ἐχόντων ὑπέρυθρον ἐπίχρισμα κ. ἄ. (Πί ν. 30 α - β). Τὸ μᾶλλον ἀξιόλογον τῶν συγκροτηθέντων ἀγγείων εἶναι εὐμεγέθης τρίωτος ἀμφορεύς μετὰ ὀμοειδῆ κοιλιαν καὶ κυλινδρικήν λαϊμόν, διακοσμούμενος διὰ τριῶν ζωνῶν ἐκ πυκνῶν καθέτως κατερχομένων κυματιστῶν ταινιῶν. Αἱ ζῶναι διαχωρίζονται ἀπ' ἀλλήλων διὰ διπλῶν περιθεουσῶν ταινιῶν, ἐνῶ ἡ τελευταία διὰ τριῶν ταινιῶν ἀπὸ τὸ κατώτερον μέρος τοῦ ἀγγείου (Πί ν. 30 γ). Ἐκ τῆς λοιπῆς κεραμικῆς τοῦ φρέατος ἄξια μνείας εἶναι τμήμα μετ' ἀμφοτέρων τῶν στομιῶν, τῶν ὁποίων τὸ ψυδῆς ἔχει τρεῖς λαβάς, ψευδοστόμου ἀμφορέως κοσμουμένου μετὰ θέματα ἐναλλήλων γωνιῶν, φολιδωτοῦ βράχου καὶ σπείρας κατὰ τοὺς ὤμους καὶ στροβιλιζομένου ρόδακος κατὰ τὸ ψυδῆς στόμιον, ὄστρακα μετὰ θαλασσίαν διακόσμησιν ναυτίλων, πλοκάμων ὀκτάποδος, κοραλίων καὶ βράχων, μετὰ σπείρας συνδεομένης εἰς ζῶνας, μετὰ θέματα ἐκ μηνίσκων ἢ κοκκίδων κλπ. (Πί ν. 31 α). Μεταξὺ τῶν λοιπῶν ἀντικειμένων ἄξια μνείας εἶναι σφαιρικοὶ τριπτῆρες, φλεβωτὸς λίθος εἰς τὸν ὁποῖον ἠνοιχθῆ διὰ τρυπάνου κυλινδρική κοιλότης, τεμάχιον πυρίτου λίθου καὶ ὀψιανῶν, τμήμα πιθανῶς πλαστικοῦ σκευοῦς ἐκ μέλανου στεατίτου μετὰ χαρακτὴν διακόσμησιν γραμμωτῶν τριγώνων καὶ κλάδου, τέλος τμήμα λύχνου πηλίνου,

τοῦ ὁποίου τὸ δοχεῖον σχηματίζεται πιθανῶς διδυμον δι' ἐλίσσομένης προεξοχῆς. Ἐντὸς τῆς ἐπιχώσεως τοῦ φρέατος ἐπίσης ὑπῆρχον ἀνάμικτα θαλάσσια ὄστρακα, ὄστᾶ ζώων, ἄνθρακες καὶ τέφρα.

Κατὰ τὰς ἐργασίας διαμορφώσεως τοῦ Ἀσκληπιείου τοῦ ἔτους 1962, ἀμέσως νοτιῶς τῆς δεξαμενίσκης καὶ παρὰ τὴν ΝΑ. αὐτῆς γωνίαν, εἶχεν ἀποκαλυφθῆ ἑλληνοοιδοῦς σχήματος σκάμμα, τὸ ὁποῖον ἐξελήφθη τότε ὡς φρέαρ καὶ ἠρευνήθη μέχρι βάθους 2.10 μ. μετὰ λίαν ἐνδιαφέροντα ἀποτελέσματα (βλ. ΑΔ 18 (1963): Χρονικά, Β 1, σ. 20). Κατὰ τὴν κατασκευὴν τοῦ ἀποχετευτικοῦ ἀγωγοῦ κατὰ μῆκος τοῦ ἀντερεισματικοῦ τοίχου τῆς Στοᾶς Εὐμένους ἀπεκαλύφθη εἶδος σήραγγος μετὰ κατεύθυνσιν ἀπὸ Β. πρὸς Ν., τμήμα τῆς ὀροφῆς τῆς ὁποίας εἶχε καταπέσει καὶ ἐπιχρωσθῆ ἤδη εἰς παλαιοχριστιανικοὺς χρόνους, ὡς θὰ ἴδύνατο νὰ συναχθῆ ἐκ τῆς ἐντὸς τῆς ἐπιχώσεως περισυλλεγείσης κεραμικῆς (Σχ ε δ. 6, 7). Ἀπεδείχθη τότε, ὅτι τὸ θεωρηθὲν ὡς φρέαρ σκάμμα ἀποτελέσθη διὰ καταπτώσεως τμήματος τῆς ὀροφῆς καὶ ἔκτοτε ἐχρησιμοποιήθη ὡς τόπος ἀπορριμμάτων, διατειχισθέντος διὰ ξηρολιθικοῦ τοίχου, τμήματος τῆς ἤδη κατὰ τὸ ἡμισυ ἐπικεχωσμένης σήραγγος. Ἡ σήραγγα ἔχει πλάτος 2.35, ὕψος 4.40 μ., ταύτης δὲ ἠρευνήθη τμήμα μῆκους 4.40 μ. ἀπὸ τοῦ σημείου κατὰ τὸ ὁποῖον ἐτήθη ἡ σήραγγα κατὰ τὴν κατασκευὴν τῆς Στοᾶς Εὐμένους μέχρι τοῦ φράγματος. Οἱ κατασκευάσαντες τὴν Στοᾶν ἔφραξαν τὸ δημιουργηθὲν κατὰ τὴν ἀποκοπὴν χάσμα διὰ λίθων, μεταξὺ τῶν ὁποίων διακρίνονται πολλὰ τεμάχια δομικοῦ ὕλικου. Ποῖος ἦτο ὁ προορισμὸς τῆς σήραγγος δὲν δύναται νὰ ἐξαχθῆ ἀσφαλῶς. Εἰς τὸ κατώτερον τμήμα τῆς ἀδιαταράκτου ἐπιχώσεως ἀνευρέθη κεραμικὴ ἄφθονος τῶν προκεχωρημένων ἑλληνιστικῶν χρόνων, ἰδίᾳ ἀπὸ τοῦ μέσου τοῦ 3ου μέχρι τῶν μέσων τοῦ 2ου αἰῶνος π.Χ. Ἡ κεραμικὴ αὕτη μαρτυρεῖ κατὰ ποίαν ἐποχὴν ἐτέθη ἐκτὸς χρήσεως ἢ σήραγγα. Ἡ κεραμικὴ περιλαμβάνει σειρὰν ὀλόκληρον μεγαρικῶν σκύφων τοῦ μετὰ μακρῶν πετάλων τύπου ὡς καὶ τινῶν τοῦ τύπου μετὰ εἰς πυκνὰς σειρὰς φυλλίδια (Πί ν. 31 β), σειρὰν λοπάδων καὶ λοπαδίων τοῦ διωρφοῦ τύπου, μελαμβιαφῶν ἢ ἀχρῶμων (Πί ν. 32), σειρὰν σκευῶν οἰκιακῆς χρήσεως, ὡς χυτῶν, μικρῶν λαγῆνων, κυαθίων κλπ., σειρὰν ὑτρακτοειδῶν ληκυθίων τοῦ τύπου τῶν δακρυδόχων, ἀντιπροσωπευτικὰ δείγματα τοῦ τύπου τῆς Δυτικῆς κλιτύος (West Slope Ware) μεταξὺ τῶν ὁποίων τινὰ λίαν ἀξιόλογα διὰ τὴν διακόσμησιν των, ὡς κρατηροειδῆς σκευὸς σφωζόμενον κατὰ τὸ μεγαλύτερον αὐτοῦ ἄνω τμήμα,

διακοσμούμενον με συστήματα έναλλήλων ὀρθογωνίων και ἀβακωτῶν κοσμημάτων ἀποτελούντων ζώνην, ἔλισσομένην κληματίδα περι τὸν λαιμόν και ῥωμιακᾶς περιτέχνους λαβᾶς (Πί ν. 33 α), λαιμός ἀμφορέως με στρεπτὰς γραμμάς με ἀνάλογον διακόσμησιν κλπ. Ἀξιομνημόνευτα εἶναι λύχοι με ἀκτινοειδῶς διατεταγμένην στολιδωτὴν διακόσμησιν, τονρευτὴ βάσις με ἐπαλλήλους ζῶνας ἐμπιέστων ἀνθεμίων και κυματίων, ἱκανὰ τμήματα λαγῆνων με λευκὸν ἐπίχρισμα (Lagynos Group) και ἐνδιαφέρουσιν διακόσμησιν στεφάνων με ταινίας, στηλῶν κλπ. (Πί ν. 33 β). Ἐν τεμάχιον φέρει παράστασιν κύλικος με ἀνεστραμμένην ἐπ' αὐτῆς ἄλλην κύλικα και κοτύλην. Εἰς τὴν αὐτὴν ἐπίχρωσιν ἀνευρέθησαν ἐνδιαφέροντα πῆλινα εἰδώλια ἀναγόμενα εἰς τοὺς αὐτοὺς χρόνους, μεταξὺ τῶν ὁποίων ἄξια μνείας εἶναι εἰδῶλιον Σιληνοῦ παίζοντος σὺριγγα, πλαγῶνες γυμνῶν κορασίδων προφανῶς προερχομένων ἐξ αἰωρῶν, ὡς ἀποδεικνύεται ἐξ ὀπῶν διαμπερῶν ὑπὸ τὴν μασχάλην, κεφαλὴ γυναικός με τὸ κάτω μέρος τοῦ προσώπου κεκαλυμμένον διὰ τοῦ ἱματίου, τέλος τὸ ἀπὸ τοῦ λαιμοῦ και ἄνω τμήμα εἰδωλίου Ἐφεσίας Ἀρτέμιδος με τὴν χαρακτηριστικὴν ἐπίστεψιν και τὰ περιβάλλοντα τὴν κεφαλὴν πτερυγία ἐφ' ὧν μικραὶ ἀνάγλυφοι μέλισσαι (Πί ν. 34 α). Ἐνδιαφέροντα εἶναι τὰ παραδείγματα σφραγίδων κεραμῶν ἐπὶ λαβῶν εὐρεθειῶν τῶσον εἰς τὴν κάτω, ὅσον και εἰς τὴν ἀνωτέραν ἐπίχρωσιν. Ὡς παράδειγμα ἀναφέρεται ἐνταῦθα ἡ ἐπιγραφή:

ΕΠΠΕΡΟΚΛΕΥΣ  
ΜΟΣΧΩΝΟΣ  
ΚΝΙΔΙΟΝ

(κάτωθεν τῆς ἐπιγραφῆς σῆμα ἀγκύρας)  
Τρία ἄλλα ἐνεπίγραφα ὄστρακα εὐρέθησαν εἰς τὴν αὐτὴν ἐπίχρωσιν: α) ἐκ Παναθηναϊκοῦ ἀμφορέως ΤΟΝ ΑΘΕΝΕΘΕ[ΝΑΘΛΟΝ, β) ἐπὶ ὄστράκου ἐπιπέδου:

ΕΠΑΙΝ[Ε  
ΤΟΣ[ΑΘΗ,  
ΝΑΙΟ[Σ

γ) ἐπὶ μελανογανώτου ὄστράκου ΑΣΚΛΗΠ[ΙΟΥ. Ἡ ἀνωτέρα ἐπίχρωσις, τῆς ὁποίας τμήμα εἶχεν ἐρευνηθῆ κατά τὰς ἐργασίας διαμορφώσεως τοῦ Ἀσκληπιείου τοῦ ἔτους 1962, περιεῖχε κεραμεικὴν ἀναγομένην μέχρι τῶν παλαιοχριστιανικῶν χρόνων. Χαρακτηριστικὴ ἰδίᾳ εἶναι μία σειρά λύχνων, πιθανῶς τοῦ τέλους τοῦ 4ου και τῆς ἀρχῆς τοῦ 5ου μ.Χ. αἰῶνος, με ἔκτυπα κοσμήματα πολυφύλλων ροδάκων, πτηνῶν, ἰχθύων, μύνης, ἐγκοίλου τετραγώνου κλπ. (Πί ν. 34 β).

Σημαντικὴ ὑπῆρξεν ἡ ἀνεύρεσις ἐνδιαφεροῦσης σειρᾶς μαρμαρίνων γλυπτῶν τεμαχίων κατά τὸ πλεῖστον ἀντιγράφων κλασσικῶν ἑλληνικῶν ἔργων ἢ ἀρχαϊστικῶν, πολὺ πιθανὸν προερχομένων ἐκ τοῦ ἑγγὺς Ἀσκληπιείου. Ταῦτα εἶναι: 1) Ἑρμαϊκὴ κεφαλὴ πωγωνοφόρου θεοῦ (ὑψ. 0,455 μ.) με σχηματικῶς ἀποδιδόμενον τὸ τρίχωμα τοῦ πώγωνος, τοῦ μύστακος, τῶν ἐκατέρωθεν τερχομένων πλοκάμων τῆς κόμης και τῶν πλαισιούτων τὴν κόμην εἰς διπλὴν σειρὰν ἔλισσομένων βοστρυχιδίων· λεπτὴ ταινία περιδένει τὴν κόμην, ἣτις κατέρχεται με κυματισμοὺς ἐπὶ τῆς ράχεως κατ' ὀρθογωνίαν ἀπόληξιν. Τὸ πρόσθιον τμήμα τῆς Ἑρμαϊκῆς στήλης (Πί ν. 35 α) εἶναι περικεκομμένον εἰς προέχοντα στυλίσκον. 2) Κεφαλὴ πωγωνοφόρου θεοῦ (ὑψ. 0,31 μ.), ἴσως Ἀσκληπιου, ἔχοντος ἀναδεδεμένην τὴν κόμην διὰ διπλῆς ταινίας, ἐξ ἧς κατά τὰ πλάγια κατέρχονται πτυχὰ ὑφάσματος. Οἱ βόστρυχοι τῆς κόμης και τοῦ πώγωνος ἔλισσονται κατά τὰ ἄκρα των, τοῦ κενοῦ δηλωθέντος βαθῆς διὰ χρήσεως τρυπάνου ἢ ρις ἀποκεκρουμένη (Πί ν. 35 β). 3) Μικρὰ κεφαλὴ πωγωνοφόρου θεοῦ, πιθανῶς Ἀσκληπιου, με τὴν κόμην ἀναδεδεμένην (ὑψ. 0,15 μ.). Φυσιοκρατικὴ ἀπόδοσις χαρακτηριστικῶν με ἔκφρασιν ὀδύνης. Ἡ μία πλευρὰ, ἐν μέρει ἡμιεπεξέργαστος, πιθανῶς διότι ἡ κεφαλὴ προέρχεται ἐξ ἀναγλύφου συνθέσεως (Πί ν. 35 γ). 4) Μικρὰ κεφαλὴ πωγωνοφόρου ἀνδρός ἀδρῶς ἐπεξεργασμένη ἰδίᾳ κατά τὸ ὀπίσθιον αὐτῆς μέρος, ἴσως διότι προέρχεται ἐξ ἀναγλύφου συνθέσεως (ὑψ. 0,08 μ.) (Πί ν. 35 δ). 5) Τμήμα χειρὸς ὑπερφυσικοῦ μεγέθους ἀπὸ τοῦ μέσου τοῦ πήχεως, κρατούσης ἐπὶ τῆς παλάμης διὰ τῶν δακτύλων, ἐκ τῶν ὁποίων τρεῖς ἀπεκόπησαν, πυξίδα κυλινδρικήν. Ἡ ἐπεξεργασία τῆς ἐπιφανείας, εἰς ἣν καταλήγει ἡ χεὶρ κατά τὸν πήχυν, και ὁ τὸρμος δεικνύουν πιθανῶς ὅτι τὸ τεμάχιον προέρχεται ἐξ ἀκρολίθου ἀγάλματος. 6) και 7) Δύο πλακίδια μαρμάρου με γλυπτὴν ἐπ' αὐτῶν ἀπόδοσιν ὀπίων, πιθανῶς ἀφιερῶματα εἰς τὸν Ἀσκληπιόν.

Νοτίως τῆς Στοᾶς Εὐμένους ἐντὸς φορητῶν ἐπιχρῶσεων ἀνευρέθησαν μικρὸν τεμάχιον μαρμάρου, ἴσως ἐκ μαρμαρίνης ἀττικῆς ληκύθου, με παράστασιν κεφαλῆς πεπλοφόρου γυναικός και τεμάχιον ἐκ παναθηναϊκοῦ ἀμφορέως με παράστασιν ἐξόχως χαρακτηριστικὴν κεφαλῆς Ἀθηνᾶς με περικεφαλαίαν, ἔχουσιν ὑψηλὸν λοφίον· διακρίνονται τμήματα τῆς ἀσπίδος και τοῦ δόρατος (Πί ν. 36 α).

Μικρὰ ἐργασία διαμορφώσεως ἐγένετο και κατὰ τὸ τετραγωνικὸν κτήριον τὸ θεωρούμενον ὡς

Μνημείον τοῦ Νικίου διὰ τῆς διαστρώσεως τῆς ἐσωτερικῆς ἐπιχώσεως, ὑποστηρικθείσης κατὰ τὴν καταστραφείσαν ΝΑ. γωνίαν διὰ μόλις ἐμφανοῦς ἀντρευματικῶν τοιχίου.

ΑΝΑΣΤΗΛΩΤΙΚΑΙ ΕΡΓΑΣΙΑΙ ΩΔΕΙΟΥ ΗΡΩΔΟΥ  
ΤΟΥ ΑΤΤΙΚΟΥ

Συνολικὴ ἐκθεσις τῆς συντελουμένης ἐργασίας διὰ τὴν συμπλήρωσιν τοῦ ἔργου τῆς Ἀναστηλώσεως τοῦ Ὁδείου Ἡρώδου τοῦ Ἀττικῶν θέλει καταρτισθῆ καὶ δημοσιευθῆ μετὰ τὸ πέρας τῆς ἐργασίας. Ἀπλῶς διὰ τὴν ἐνημέρωσιν ἐπὶ τοῦ ἤδη συντελεσθέντος ἔργου ἀναγράφονται ἐνταῦθα αἱ κύρια ἐργασίαι: 1) Συνεπληρώθη διὰ τῆς τοποθετήσεως μαρμαρίνων ἐδωλίων ἢ πρώτη ἀπ' ἀνατολῶν κερκίς τοῦ ἄνω διαζώματος κατὰ τὴν προέκτασιν τῆς στοᾶς τῆς παρόδου. 2) ἤρχισεν ἢ τοποθέτησις τῶν λαξευτῶν δόμων παρολίθου ἐπὶ τῆς προσόψεως τοῦ ἀνατολικῶν κλιμακοστασίου τῆς εἰσόδου, ἵνα καταστῆ ἐφικτὴ ἢ ἀνακατασκευὴ τοῦ τελευταίου τούτου. Ἐτοποθετήθησαν δύο σειραὶ δόμων κατὰ τὴν πρόσοψιν μετὰ τὰ τυφλά τόξα, συνεπληρώθη δὲ διὰ δόμων ὁ ἀνατολικὸς τοίχος τοῦ προθαλάμου. 3) Προητοιμάσθη διὰ λαξεύσεως μέρος τοῦ ὑλικῶν ἐπιστρώσεως τῆς κλίμακος διὰ μαρμάρου καὶ μέρος τῶν παρολίθων τῶν ἀναγκαιούτων διὰ τὴν ἀποκατάστασιν τῶν τοίχων τοῦ κλιμακοστασίου.

ΕΡΓΑΣΙΑΙ ΔΙΑΜΟΡΦΩΣΕΩΣ  
ΤΟΥ ΑΡΧΑΙΟΛΟΓΙΚΟΥ ΧΩΡΟΥ ΑΡΧΑΙΑΣ ΑΓΟΡΑΣ

Ἐγένετο συντήρησις τοῦ ὑπάρχοντος ἐκτεταμένου πρασίνου, ἐπαυξηθέντος μετὰ νέας φυτεύσεις. Μετὰ κοινὴν ἐργασίαν καὶ ἐξ Ἰσου συμμετοχὴν εἰς τὴν δαπάνην ἐγένετο ὑπὸ τῆς Ἐφορείας καὶ τῆς Ἀμερικανικῆς Ἀρχαιολογικῆς Σχολῆς, ἐκπροσωπούμενης ὑπὸ τοῦ Graham, ὁ καθαρισμὸς τοῦ λεγομένου οἰκισμοῦ Dörpfeld κατὰ τὴν δυτικὴν πλευρὰν τοῦ Ἀρείου Πάγου. Ἐπ' εὐκαιρίᾳ ἐγένοντο συμπληρωματικαὶ τινες ἐρευναι, ἀποσκοποῦσαι εἰς συμπλήρωσιν τῶν πληροφοριῶν διὰ τὴν τελικὴν δημοσίευσιν. Ὅμοίως ἐν συνεργασίᾳ μετὰ τῆς Ἀμερικανικῆς Σχολῆς διεμορφώθη ἢ περιοχὴ βορείως τοῦ ναοῦ τοῦ Διονυσίου Ἀρεοπαγίτου.

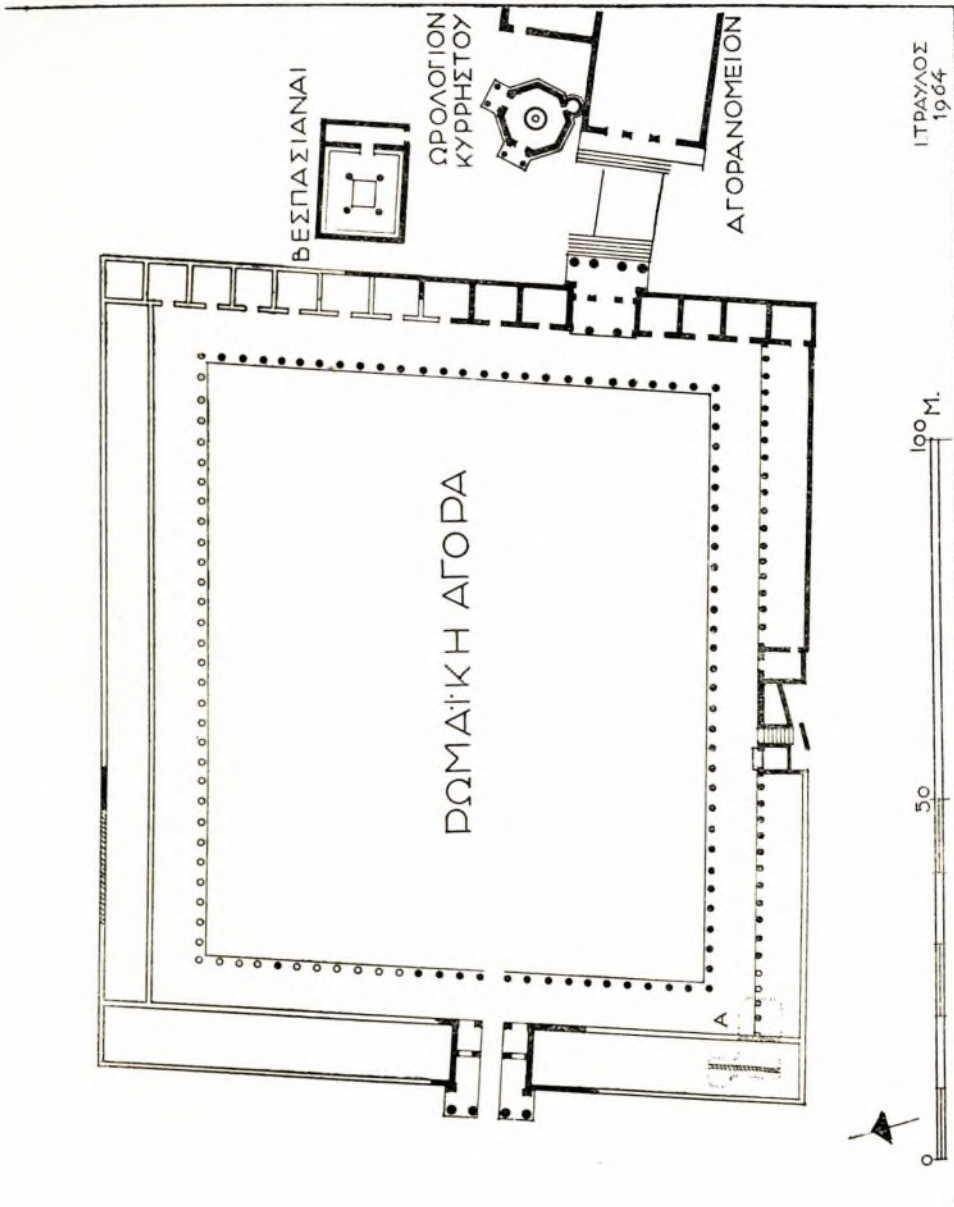
Ὁ πρὸς νότον τῆς Ἀρχαίας Ἀγορᾶς ἐκτεινόμενος ἀρχαιολογικὸς χώρος περιεφράχθη, στενότερον συνδεθεὶς μετὰ τὸν χώρον τῆς πρώτης, διὰ τῆς ἐνοποιήσεως τοῦ διατέμνοντος τὴν Ἀγορὰν δρόμου, μετασχηματισθέντος εἰς ἀτραπὸν, ἣτις ἐπεστρώθη διὰ καλντριμίου ἐκ πολυχρῶμων μαρμάρων εἰς μῆκος 200 περίπου μέτρων. Πέντε κιγ-

κιδωταὶ θύραι ἐξησφάλισαν τὸν ἄνω τοῦτον χώρον, καταστήσασαι τοῦτον προσβατὸν ἐξ ὄλων τῶν πλευρῶν. Κατὰ τὴν προέκτασιν τῆς ὁδοῦ τῶν Παναθηναίων διεμορφώθη ἄνοδος πρὸς τὴν περιφερειακὴν ὁδὸν τῆς Ἀκροπόλεως, ἣτις ἀνατολικῶς τοῦ Ἀρείου Πάγου στηρίζεται ὑπὸ ἀντρευματικῶν τοίχων καὶ εἶναι εἰς πολλὰ σημεῖα βαθμιδωτὴ. Οὕτω διηκολύνθη ἢ κάθοδος ἐπισκεπτῶν ἐκ τῆς Ἀκροπόλεως, διαμορφωθείσης πρὸς τοῦτο καὶ εἰδικῆς εἰσόδου μετὰ ἐκδοτήριον εἰσιτηρίων. Πινακίδες ὑποβοηθοῦν τὴν κίνησιν τῶν ἐπισκεπτῶν κατὰ τὰς δύο κατευθύνσεις.

ΕΡΓΑΣΙΑΙ ΔΙΑΜΟΡΦΩΣΕΩΣ ΧΩΡΟΥ  
ΡΩΜΑΪΚΗΣ ΑΓΟΡΑΣ

Ὁ χώρος τῆς Ρωμαϊκῆς Ἀγορᾶς εὐρίσκετο εἰς μεγάλην ἀταξίαν μετὰ παντὸς εἶδους ὑλικῶν κατασπαρτων ἐντὸς αὐτοῦ, μετὰ πολλὰ νεωτερικὰ εἰρήνια οἰκημάτων καταλαμβάνοντα κυρίως τὴν ΝΑ. περιοχὴν αὐτῆς καὶ μετὰ μεγάλας ἐπιχώσεις, ἄλλας παλαιόθεν ὑπαρχούσας καὶ ἄλλας σχετικῶς προσφάτους. Πολλὰ τμήματα τῶν ἐκτεταμένων κτηρίων εἶχον ὑποστῆ σημαντικὰς ζημίας, τὰ δὲ διεισδύοντα ὑπόγεια ὕδατα, μάλιστα κατὰ τὴν ΝΑ. περιοχὴν, συνετέλεσαν εἰς τὴν δημιουργίαν πυκνοτάτων λοχμῶν καὶ μικρῶν τελμάτων (Πί ν. 36 β). Ἴδιως ὑπέστησαν βλάβας οἱ πλακόστρωτοι χώροι, τῶν ὁποίων αἱ πλάκες διεσπάρθησαν εἰς ἀπειράριθμα τεμάχια (Πί ν. 36 γ).

Μετὰ τὴν συμπλήρωσιν διαμορφώσεως τῆς περιοχῆς, εἰς τὴν ὁποίαν εὐρίσκεται τὸ Φετιχῆ Τζαμί, αἱ ἐργασίαι τακτοποιήσεως ἐπροχώρησαν εἰς τὸν κυρίως χώρον τῆς Ἀγορᾶς. Τὰ ἀναχώματα τῆς βορείως πλευρᾶς συνεκρατήθησαν διὰ τῆς κατασκευῆς ἀντρευματικῶν ξηρολιθικῶν τοίχων καὶ ἐπ' αὐτῶν ἐφυτεύθη μικρὸν κηπάριον. Πρὸς τὴν πλευρὰν ταύτην ἀπετέθησαν πολλὰ τῶν γλυπτῶν τεμαχίων, τῶν περισυλλεγόντων ἐκ τῶν ἐπιχώσεων. Ἐγένετο, ἀκολούθως, μερικὸς καθαρισμὸς τῆς νοτίου Στοᾶς καὶ τῶν ἀνατολικῶν ἀνδίων τῆς περιοχῆς τοῦ Ἀγορανομείου. Διὰ τὴν εὐπρόσωπον ἐμφάνισιν τοῦ χώρου ἐλήφθη ἢ ἀποφασίς, ὅπως ἀφαιρεθοῦν ἅπασαι αἱ παραμεινάσαι ἄσκαφοι κατὰ τὴν ἀνασκαφὴν τοῦ 1931 (βλ. παράρτημα ΑΔ 1930 - 31, σ. 1) ἐπιχωματώσεις καὶ ἢ ἀπομάκρυνσις μεταγενεστέρων τουρκικῶν εἰρηπίων. Ἡ ἐργασία εἰς τὰ ἐπιφανειακὰ στρώματα ἐγένετο δι' ἐκσκαφέως. Τὰ ἐντὸς τῶν ἐπιχώσεων τούτων ἀνευρεθέντα μαρμάρινα ἀρχιτεκτονικὰ μέλη προερχόμενα ἐν μέρει ἐκ τῶν κτηρίων τῆς Ἀγορᾶς περισυνελέγησαν. Ἐπίσης συνελέγησαν δύο τεμάχια ἐπιγραφῶν: α) τμήμα πλακῶν διαστάσεων



Σχέδ. 8. Ἡ Ρωμαϊκὴ Ἀγορὰ

0,209 × 0,13, πάχους 0,116 μ., β) Ξτερον ὁμοιον διαστάσεων 0,35 × 0,205 μ., ἔχοντα οὕτω:

Α Ε  
 Α Ρ Ι Σ Τ Δ  
 Κ Α Ι Υ Π Ε Ρ Τ Ω  
 Σ Τ Ε Φ Α  
  
 Λ Ι Λ  
 Σ Ι Ο  
 Γ Ε Λ

Ἐσημειώθησαν ἐπίσης τεμάχια βυζαντινῶν πίων καὶ ἐν φρέαρ μεταβυζαντινῶν ἴσως χρόνων. Κατὰ τὴν νοτίαν πλευρὰν τοῦ ΝΑ. τομέως ἀνευρέθη, μετὰ τὴν ἀφαίρεσιν μέρους τῆς ἐπιχωματώσεως, τμήμα τῆς παλαιᾶς ὁδοῦ, τῆς διερχομένης ὑπὸ τὴν ὁδὸν Πολυγνώτου, μετὰ τοῦ πλευρίζοντος αὐτὴν ρεῖθρου μήκους 6 μ., καὶ ἀποχετευτικὸς ἀγωγός. Τμήμα τῆς ὁδοῦ ταύτης εἶχε καλυφθῆ ὑπὸ τοῦ νοτίου συγχρόνου περιβόλου τῆς Ἀγορᾶς. Ἡ ἐκσκαφὴ ἐπροχώρησε βαθῶς κατὰ τὴν ΝΑ. γωνίαν τῆς Ἀγορᾶς, ἵνα διευκρινισθῇ ἡ διάταξις τῆς δυτικῆς πλευρᾶς κατὰ τὴν προέκτασιν τοῦ στυλοβάτου τῆς ἐσωτερικῆς κιονοστοιχίας τῆς νοτίας Στοᾶς (Πί ν. 36 δ). Πράγματι ἀπεκαλύφθη περαιτέρω ὁ στυλοβάτης καὶ παρηκολογήθη εἰς μήκος 5 μ., ὅπου διακόπτεται. Παλαιὰ δοκιμὴ γενομένη τὸ ἔτος 1931 παρὰ τὸν τελευταῖον ἰστάμενον κίονα εἶχε δεῖξει, ὅτι ὁ στυλοβάτης εἶχε καταστραφῆ καὶ ὅτι διεσφύζοντο μόνον αἱ θεμέλιοι πλάκες καὶ ὁ πρὸ τούτων πῆλινος ἀγωγός ἐκ τριπλεύρων σωλῆνων μὲ καλύμματα. Νῦν ἡ συνέχεια τοῦ στυλοβάτου εὐρέθη 8.50 μ. πέραν τοῦ τελευταίου ἰσταμένου κίονος, τοῦ σημειομένου εἰς τὸ σχέδιον τοῦ ΑΔ 1931. Ἐπὶ τοῦ τμήματος τούτου τοῦ στυλοβάτου ἀπεκαλύφθη μέρος κίονος ἰσταμένου, ἀλλ' ὄχι in situ, καὶ πλησίον αὐτοῦ ἄλλον τεμάχιον ἀπερριμμένον. Τὸ ἰστάμενον τεμάχιον φαίνεται ὅτι εἶναι ἐκεῖνο, περὶ τοῦ ὁποίου γίνεται λόγος εἰς ΠΑΕ 1891, σ. 7 - 11. Ἐνδιάμεσον τμήμα τοῦ στυλοβάτου ἐλλείπει, ἐπὶ μαρμαρίνης δὲ πλακὸς διακρίνεται γωνιακὴ ἐγκοπὴ μὲ ὀπὴν, ὑπεμφαινουσα τὴν ἐκ τῶν ὁστέρων κατασκευὴν θύρας. Ἐπὶ τοῦ στυλοβάτου

διακρίνονται τὰ λαξεύματα ἐδράσεως δύο κίωνων σημειωθέντων διεγραμμισμένων εἰς τὸ Σχ ἐ δ. 8. Εἰς τὸ σημεῖον διακοπῆς τοῦ στυλοβάτου, σειρὰ παρολίθων μὲ κατεύθυνσιν ἀπὸ Β. πρὸς Ν., ἔνθα προεκτείνεται περαιτέρω φράγμα ἀργῶν λίθων εἰσχωρῶν εἰς τὴν ἐπίχωσιν τῆς νοτίας πλευρᾶς, ἀποτελεῖ τὴν κρηπίδα τοῦ ἐσωτερικοῦ τοίχου τοῦ ἐπιμήκους ὀρθογωνίου κτίσματος, τοῦ κλείοντος τὸν χώρον τῆς Ἀγορᾶς κατὰ τὴν δυτικὴν πλευρὰν, νοτίως τῆς Πύλης τῆς Ἀρχηγέτιδος Ἀθηνᾶς. Πράγματι ἡ συνέχεια τῶν παρολίθων ἀπεκαλύφθη κατὰ τὴν προέκτασιν τῆς ἐσωτερικῆς πλευρᾶς τῆς Πύλης. Ἐπίσης μικρὸν τμήμα τοῦ ἐξωτερικοῦ τοίχου πρὸς Δ. ἀνεφάνη μετὰ τὴν ἀφαίρεσιν τῶν ἐπιχωματώσεων.

Παράλληλος πρὸς τὸν ἐσωτερικὸν τοῖχον, εἰς τὸν ὁποῖον ἀνήκει ἡ κρηπίς τῶν παρολίθων, καὶ εἰς ἀπόστασιν 3.50 μ. ἀπὸ τούτου, ἀνεφάνη λαξευτὴ εἰς τὸν μαλακὸν βράχον τάφος θεμελίου εἰσχωροῦσα μέχρι βάθους 0,66 μ., ὑπολογιζομένου ἀπὸ τὸ ἐπίπεδον τοῦ στυλοβάτου (Σχ ἐ δ. 8). Κατὰ τὸ νότιον τμήμα τοῦ λαξεύματος εὐρέθη ἡμισυ δωρικοῦ κιονοκράνου, ἔχοντος πλευρὰν ἄβακος 0,55 καὶ διάμετρον τραχήλου 0,39 μ. Αἱ διαστάσεις αὗται ἀποδεικνύονται μικρότερα τῶν τῶν ἄλλων κιονοκράνων τῆς δωρικῆς ἐσωτερικῆς κιονοστοιχίας, τῶν ὁποίων δείγματα εἶναι τοποθετημένα κατὰ τὴν ΝΑ. γωνίαν τῆς νοτίας πλευρᾶς τῆς Ἀγορᾶς καὶ ἐπομένως τὸ κιονόκρανον δὲν φαίνεται ἀνήκον εἰς τὴν Στοάν ταύτην. Μετὰ τοῦ κιονοκράνου ἀνευρέθησαν θραύσματα μεταγενεστέρων ἀγγείων καὶ χαλκοῦν νόμισμα τοῦ Ὄθωνος μὲ χρονολογίαν 1833, ἐκ τῶν ὁποίων ἀποδεικνύεται ἡ μέχρι τοῦ βάθους τούτου διατάραξις κατὰ τοὺς νεωτέρους χρόνους.

Τέλος παρὰ τὴν ἐκκλησιαν τῶν Ταξιαρχῶν καὶ κατὰ τὴν συμβολὴν τῶν ὁδῶν Δεξίππου καὶ Ταξιαρχῶν ἀπεκαλύφθη, κατὰ τὴν διάνοξιν τάφρου πρὸς τοποθέτησιν καλωδίων τοῦ ΟΤΕ, τμήμα τοῦ ἐξωτερικοῦ βορείου τοίχου τῆς Ἀγορᾶς σημειούμενον εἰς τὸ Σχ ἐ δ. 8 διεγραμμισμένον, ἐν συνεχείᾳ μικροῦ τμήματος παλαιότερον ἀποκαλυφθέντος. Ὁ τοῖχος παρηκολογήθη εἰς μήκος 15 μέτρων (Πί ν. 36 ε).

Ἡ ἐργασία διαμορφώσεως τῆς Ἀγορᾶς πρόκειται νὰ συνεχισθῇ, διακοπεῖσα λόγῳ ἐξαντλήσεως τῆς διατεθείσης πιστώσεως. Ἡ ἀνεύρεσις μεταγενεστέρων ὀστράκων καὶ νομισμάτων τοῦ Γεωργίου τοῦ Α' εἰς τὰ βαθύτερα στρώματα κατὰ τὴν περιοχὴν τοῦ στυλοβάτου ἀποδεικνύει ὅτι ὁ μέγας ὄγκος τῶν ἐπιχωματώσεων ἐσχηματίσθη κατὰ σχετικῶς προσφάτους χρόνους. Ἡ συμπλήρωσις τοῦ Σχ ἐ δ. 8 τῆς Ἀγορᾶς διὰ τῶν ἐλθόντων

των εἰς φῶς νέων στοιχείων ἐγένετο ὑπὸ τοῦ ἀρχιτέκτονος κ. Ἰ. Τραυλοῦ, ὅστις καὶ παρηκολούθησε τὴν ὅλην ἐργασίαν.

#### ΜΕΜΟΝΩΜΕΝΑΙ ΣΚΑΦΑΙ ΚΑΙ ΤΥΧΑΙΑ ΕΥΡΗΜΑΤΑ

1) Ἐπὶ τῆς ὁδοῦ Πολυγνώτου ἀριθ. 4, κατὰ τὴν ἀνόρουξιν τάφρου πρὸς τοποθέτησιν καλωδίων τοῦ ΟΤΕ εἰς βάθος 0,30 μ. ἀπὸ τοῦ καταστρώματος τῆς ὁδοῦ, ἀπεκαλύφθη τμήμα τοίχου ἐξ ἀργῶν λίθων ἀνευ συνδετικοῦ ὕλικου, πλάτους 1.70 μ., ἡμικατεστραμμένον. Μέγας λαξευτὸς πωρόλιθος ἐπεκάθητο ἐπὶ τοῦ σφζομένου τμήματος. Εἰς τὴν βαθεῖαν ἐπίχωσιν τοῦ τοίχου ἀνευρέθη βυζαντινὸν νόμισμα τῶν χρόνων τῶν διαδόχων τοῦ Ἰ. Τσιμισκῆ. Ὁ τοῖχος εὐρίσκεται κατέναντι τῆς Πύλης Ἀρχηγέτιδος τῆς Ρωμαϊκῆς Ἀγορᾶς καὶ εἰς ἀπόστασιν 30 μέτρων περίπου.

2) Εἰς τὴν συμβολὴν τῶν ὁδῶν Φλέσσα, Λυσίου καὶ Τριπόδων, κατὰ ἐργασίας τοῦ Δήμου Ἀθηναίων, ἀνεφάνη τοῖχος μὲ κατεύθυνσιν ἀπὸ Β. πρὸς Ν. εἰς βάθος 1.70 μ. ἀπὸ τοῦ καταστρώματος τῆς ὁδοῦ ὠκοδομημένος ἐκ μεγάλων πωρίνων δόμων. Τούτου ἠρευνήθη μικρὸν τμήμα μέχρι μήκους 1.70 καὶ βάθους 0,80 μ. Μεταξὺ τῶν

δύο σειρῶν δόμων παρενεβάλλοντο τεμάχια κεράμων.

3) Εἰς λιθοσωρὸν τῆς περιοχῆς Διογενείου Γυμνασίου ἀπεκαλύφθησαν δύο τεμάχια μαρμαρίνων ἐνεπιγράφων στηλῶν, τῶν ὁποίων προετοιμάζεται ἡ δημοσίευσίς.

Τὸ πρῶτον, μήκους 0,115, πλάτους 0,08, πάχους 0,052 μ., διασφῆζει 11 στίχους μὲ γραφὴν ἑλληνορωμαϊκῶν αὐτοκρατορικῶν χρόνων. Ἀναγνωρίζονται ὀνόματα ἀρχόντων, μεταξὺ τῶν ὁποίων πολεμάρχου καὶ θεσμοθετῶν. Τὸ δεύτερον εἶναι μήκους 0,30, πλάτους 0,20, πάχους 0,07 μ. καὶ διασφῆζει περὶ τοὺς 15 στίχους. Τὸ κείμενον, ὡς φαίνεται, σχετίζεται μὲ μετασκευὴν σκηνῆς, ἴσως θεάτρου, ἀφοῦ πολλάκις ἐπαναλαμβάνεται ἡ λέξις «σκηνή». Μέρος τῆς ἐπιγραφῆς κατέστη δυσξύμβλητον λόγῳ τριβῆς τῆς ἐπιφανείας. Ἐκ τοῦ τύπου τῶν γραμμάτων ἡ ἐπιγραφὴ χρονολογεῖται εἰς τὸ α' ἡμισυ τοῦ 4ου π.Χ. αἰ.

Ἡ Ἐφορεία παρηκολούθησεν ἐπίσης τὰς ἐντὸς τῆς ὑπὸ τὸν ἑλεγχόν της ζώνης οἰκοδομικὰς ἐργασίας καὶ ἤσκησε τὸν ἑλεγχον ἐπὶ τοῦ ὕψους τῶν ἀνεγειρομένων οἰκοδομῶν.

ΝΙΚΟΛΑΟΣ ΠΛΑΤΩΝ

\*





Ἄθῆναι. Στοά Εὐμένους: α. Ὁ χώρος πρὸ τῶν ἐργασιῶν διαμορφώσεως, β. Οἰκία κατὰ τὴν ΝΑ. γωνίαν

Ν. ΠΙΛΑΤΩΝ



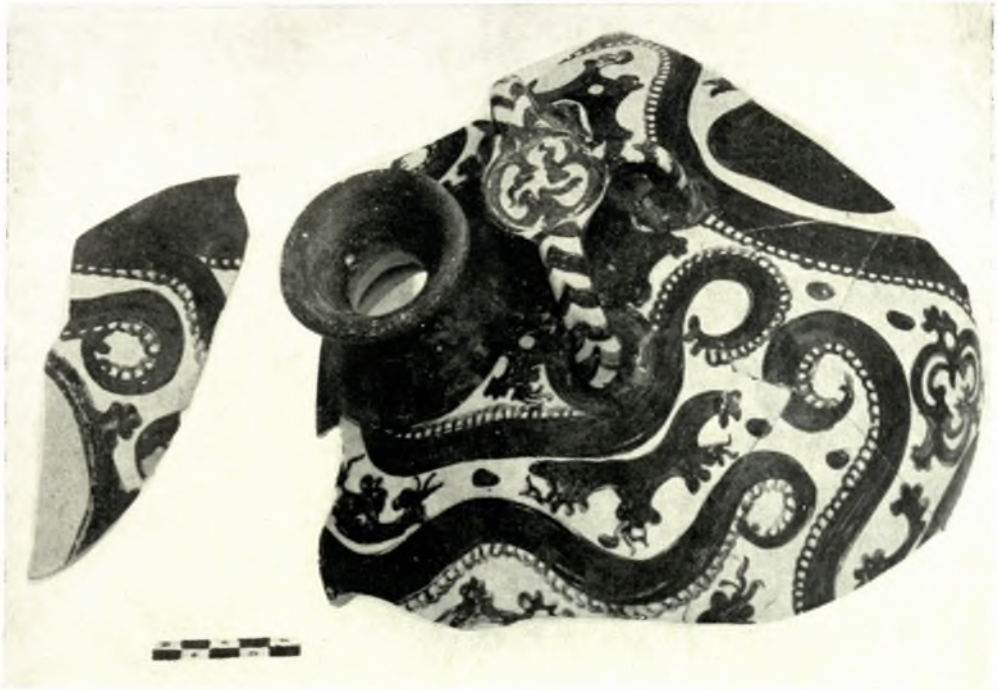
Ἀθήναι. Στοὰ Εὐμένους: Ὁ χώρος μετὰ τὰς ἐργασίας διαμορφώσεως

Ν. ΠΛΑΤΩΝ



Ἄθῆναι. Νοτίως τῆς Στοᾶς Εὐμένους: α. Ἄγγεϊα ἐκ τοῦ φρέατος Β, β. Ἄγγεϊα ἐκ τοῦ σιροῦ Β,  
 γ. Κεραμεικὴ τῆς ΥΕ ΙΙΙ Α2 περιόδου ἐκ βοθρίσκου

Ν. ΠΛΑΤΩΝ



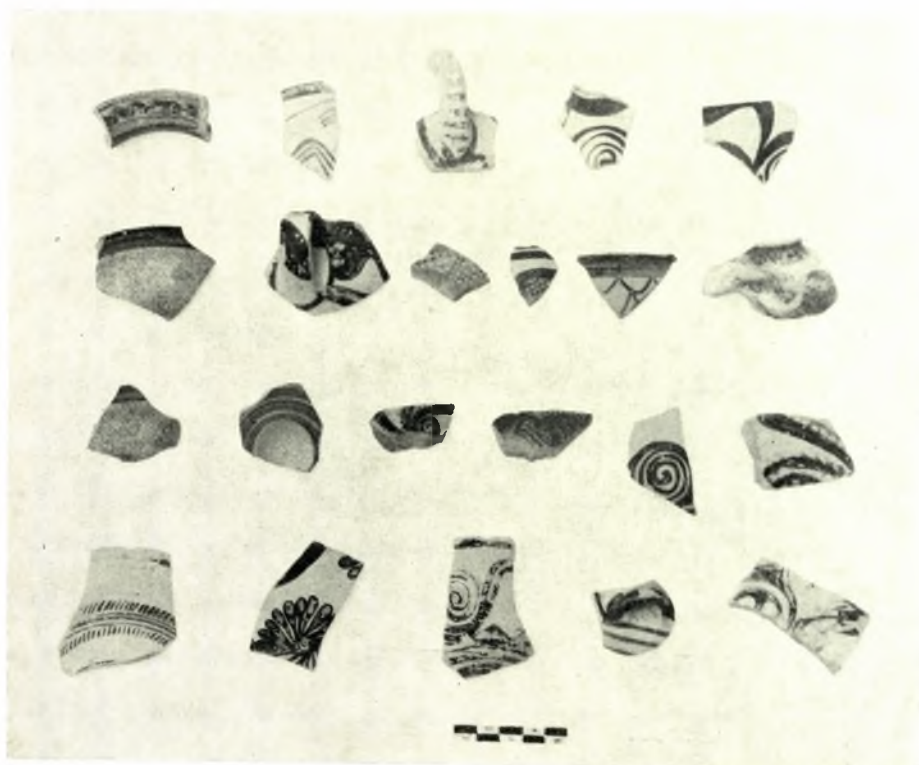
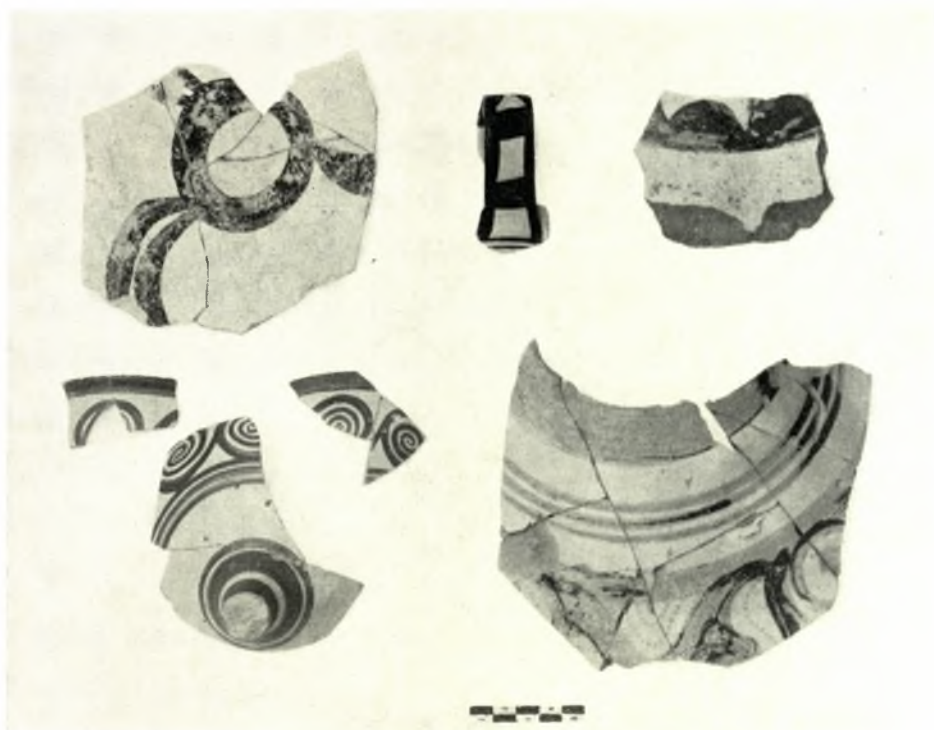
Ἀθήναι. Περιοχή Ἀσκληπείου: α. Τμήμα ψευδοστόμου ἀμφορέως τοῦ θαλασσίου ρυθμοῦ ἐκ τοῦ φρέατος ΣΤ', β. Τὸ φρέαρ Ζ'

Ν. ΠΛΑΤΩΝ



Ἀθήναι. Φρέαρ Ζ' ἐκ τῆς περιοχῆς Ἀσκληπητείου: α. Μονόχρωμοι ἸΕ ΙΙΙ Α2 πρόχοι, β. ἸΕ ΙΙΙ Α2 κύλικες, γ. Μονόχρωμοι ἸΕ ΙΙΙ Α2 στάμνοι

Ν. ΠΛΑΤΩΝ



Ἀθήναι. Φρέαρ Ζ' ἐκ τῆς περιοχῆς Ἀσκληπιείου: α - β. Διακόσμηση ὄστρακα τῶν φάσεων τῆς ΥΕ ΙΙ καὶ ΙΙΙ Α1 καὶ Α2 περιόδων

Ν. ΠΛΑΤΩΝ



Ἄθῆναι. Νοτίως τῆς μικρᾶς δεξαμενίσκης τοῦ Ἀσκληπιείου: α - β. Τὸ φρέαρ Η', ἡ σήραγξ καὶ ὁ τάφος

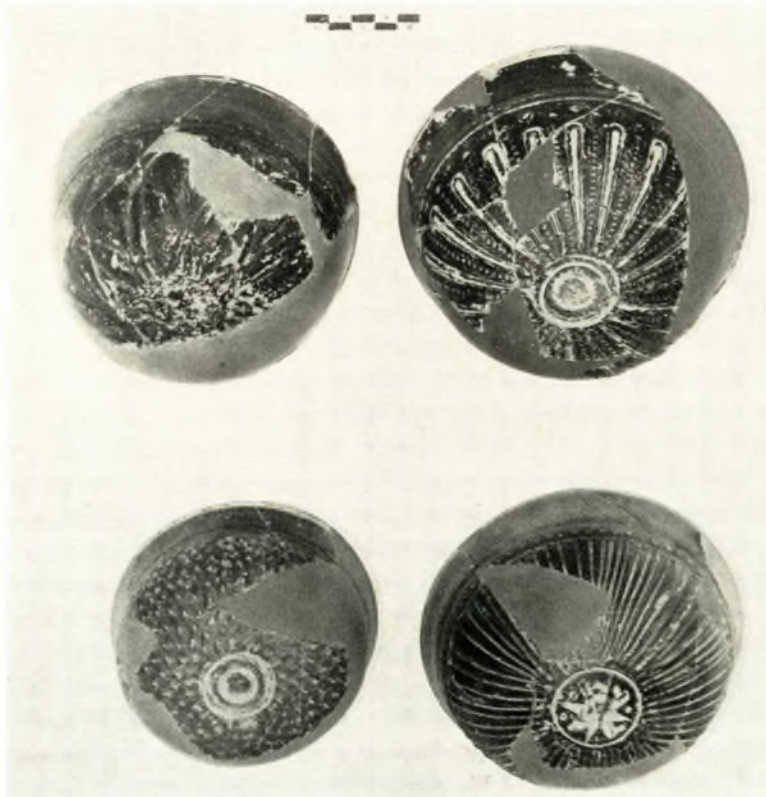
Ν. ΠΛΑΤΩΝ



Ἀθήναι. Φρέαρ Η' ἐκ τῆς περιοχῆς Ἀσκληπιείου: α. ΥΕ ΙΙΙ Α2 κύαθοι, β. Διακόσμητοι ΥΕ ΙΙΙ Α2 ὕδρια, γ. Τρίωτος ΥΕ ΙΙΙ Α1 ἀμφορεὺς

Ν. ΠΛΑΤΩΝ





Ἄθῆναι. Ἄσκληπιεῖον: α. Διακόσμῃτα ὄστρακα τῆς ΥἸ Π καὶ ΥἸ ΙΙΙ Α1 καὶ Α2 ἐκ τοῦ φρέατος Η',  
β. Μεγαρικὸι σκύφοι ἐκ τῆς σήραγγος νοτίως τῆς μικρᾶς δεξαμενίσκης

Ν. ΠΛΑΤΩΝ



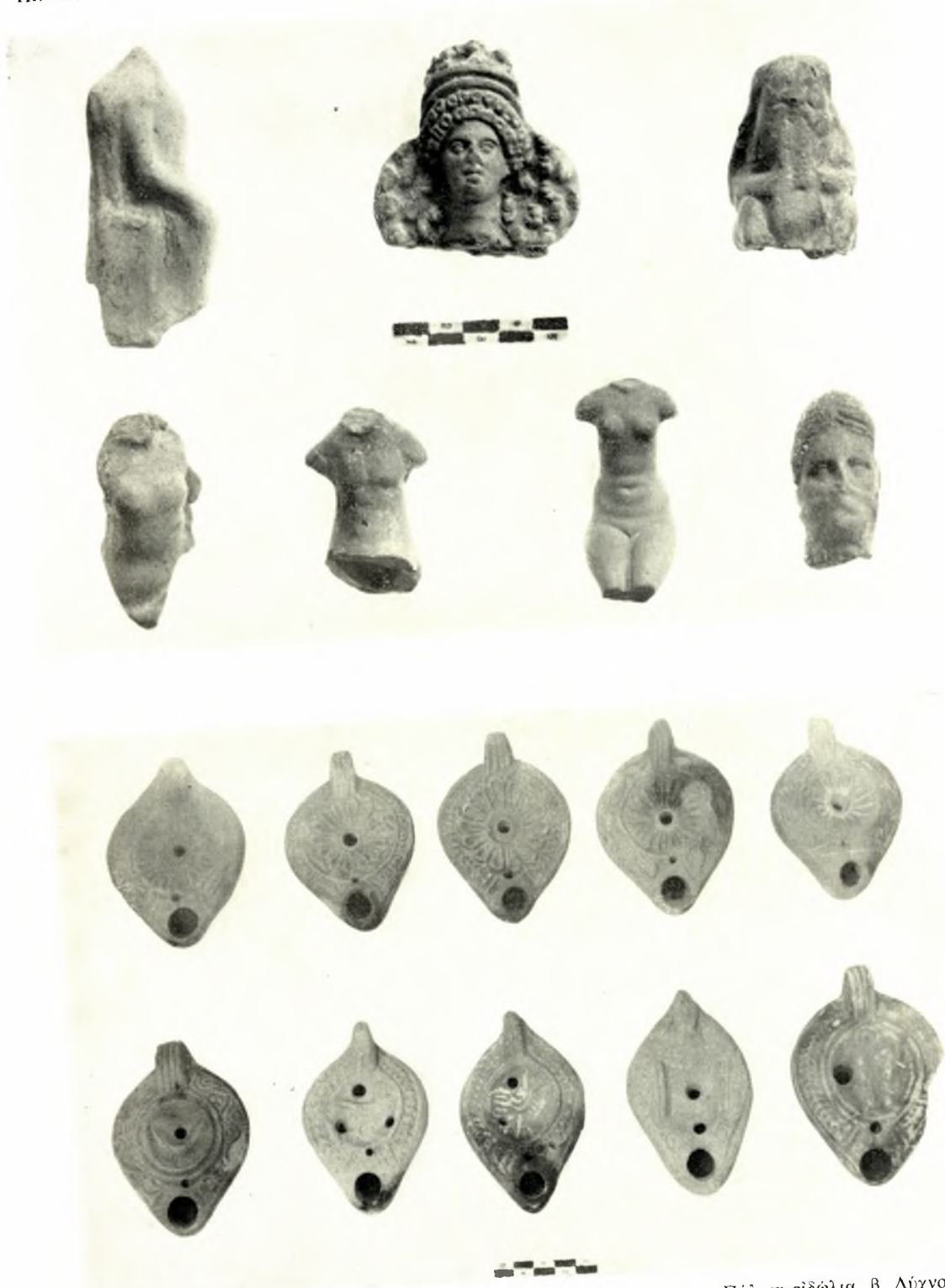
Ἀθήναι. Ἀσκήτησιον: Χαρακτηριστικά ἄγγεῖα ἐκ τῆς στήριγος, νοτίως τῆς μικρᾶς δεξωμειοσῆς

Ν. ΠΛΑΤΩΝ



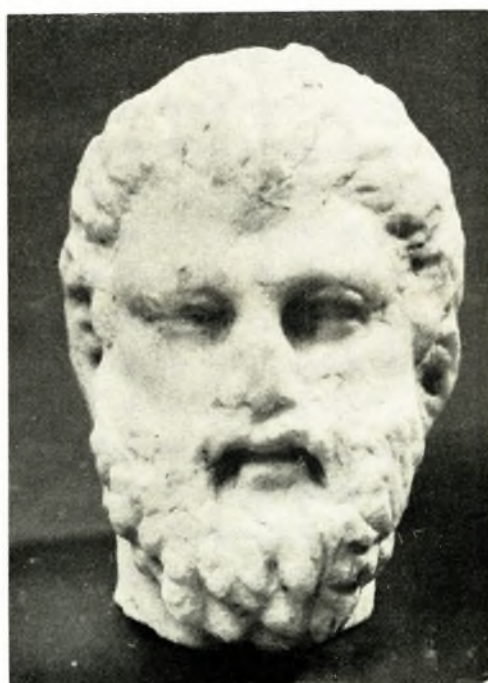
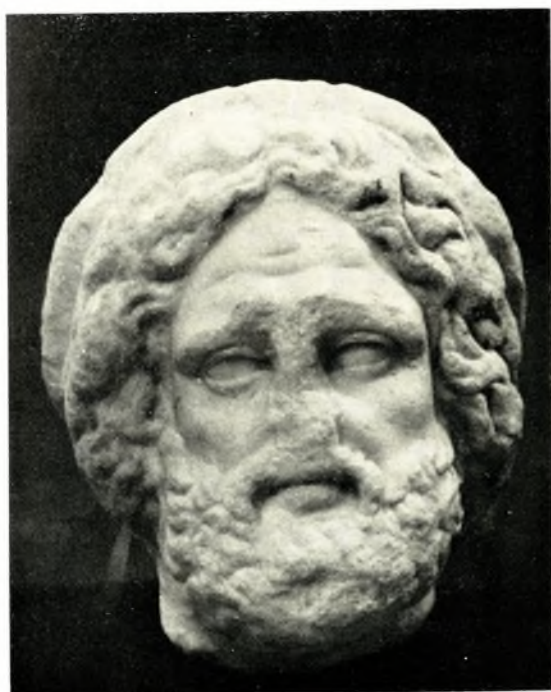
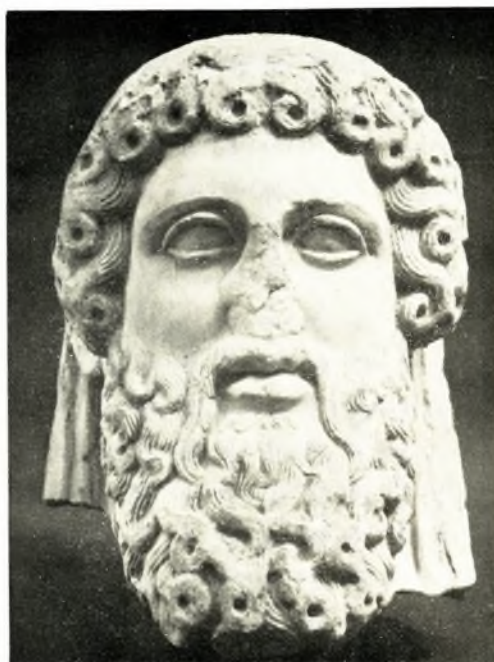
Ἀθήναι. Σηραγὴ νοτίως τῆς μικρᾶς δεξαμενίσκης τοῦ Ἀσκληπιείου: α. Χαρακτηριστικὸν ἄγγειον, τύπου West - Slope, β. Χαρακτηριστικὰ ὄστρακα Lagynos Group

Ν. ΠΛΑΤΩΝ



Ἄθῆναι. Σῆραγξ νοτίας τῆς μικρᾶς δεξαμενίσκης τοῦ Ἀσκληπιείου: α. Πῆλινα εἰδῶλια, β. Λύχνοι  
παλαιοχριστιανικοί

Ν. ΠΛΑΤΩΝ



Ἀθήναι. Σηραγὴ νοτίως τῆς μικρᾶς δεξαμενίσκης τοῦ Ἀσκληπιείου: α. Ἑρμαϊκὴ προτομὴ πωγωνοφόρου θεοῦ, β. Ἀρχαϊστικὴ κεφαλὴ πωγωνοφόρου θεοῦ, γ. Μαρμαρινὴ κεφαλὴ Ἀσκληπιοῦ, δ. Μικρὰ μαρμαρινὴ κεφαλὴ Ἀσκληπιοῦ

Ν. ΠΛΑΤΩΝ



Ἄθηναι: α. Τεμάχιον Παναθηναϊκοῦ ἀμφορέως με κεφαλὴν Ἀθηνᾶς εὑρεθὲν πλησίον τῆς Στοᾶς τοῦ Εὐμένους, β. Διάφοροι ἀπόψεις τῶν κτηρίων καὶ τοῦ χώρου τῆς Ρωμαϊκῆς ἀγορᾶς κατὰ τὰς ἐργασίας διαμορφώσεως αὐτῆς, γ. ΝΑ. γωνία ( ἀπὸ ΒΔ. ) μετὸν ἀναλημματικὸν τοῖχον εἰς τὸ βάθος. Σῶζεται καὶ τμῆμα τῆς πλακοστρώσεως τῆς κεντρικῆς πλατείας, δ. ΝΔ. τομεύς. Τμῆμα τῆς ἐσωτ. νοτίας κίονοστοιχίας τῆς εὑρισκομένης ἐξωθεν τοῦ δυτικῆς τοῖχου τοῦ σχολείου ( πρώην Χίλλ ). Παραπλευρῶς οἱ ὄγκοι τῶν πυρολίθων, ε. Ὁδοὶ Δεξιππου - Ταξιαρχῶν. Βόρειος τοῖχος ἀπὸ Δ.

Ν. ΠΛΑΤΩΝ