

στερεώσεως τῶν τοιχογραφιῶν δεικνύουν οἱ Πί ν. 112 α - β, 113 α - β, 114 α - β, 115 α - β, 116 α - β.

### 7. Μονὴ Καισαριανῆς

Ἐγένετο καθαρισμὸς καὶ στερεώσεις τῶν τοιχογραφιῶν τοῦ Νάρθηκος τοῦ ναοῦ διὰ συνεργείου ὑπὸ τὸν ζωγράφον - συντηρητὴν κ. Τ. Μαργαριτῶφ (Πί ν. 116 γ, 117 α - β, 118 α - β).

Κατὰ τὰς ἐργασίας ἀντικαταστάσεως τῶν ἐφθαρμένων ἐπιχρισμάτων, ἀπεκαλύφθη εἰς τὴν νοτίαν παραστάδα τῆς δυτικῆς θύρας τοῦ Νάρθηκος ἐπιγραφή, ἐγχάρακτος ἐπὶ ἐπιμήκους λίθου, ἔχουσα οὕτω:

ΑΧΠ ΜΑ  
ΝΙΨΟΝ ΑΝΟΜΗΤΑ ΜΗ ΜΟ  
ΝΑΝ ΟΨΙΝ απ

Πρόκειται περὶ τῆς γνωστῆς καρκινικῆς ἐπιγραφῆς, τῆς Ἁγίας Σοφίας Κωνσταντινουπόλεως, χαραχθείσης ἐπὶ τοῦ λίθου τὸ ἔτος ΑΧΠ=1680 τὸ ὁποῖον ἀναγράφεται δὶς, εἰς τὴν ἀρχὴν καὶ εἰς τὸ τέλος τῆς ἐπιγραφῆς.

Τὰ τρία ἢ τέσσαρα γράμματα εἰς τὴν ἀρχὴν τὰ ὁποῖα ἀνεγνώσθησαν ὡς ΗΠ.ϛ δὲν κατέστη δυνατόν νὰ ἐξηγηθοῦν.

Εἰς τὸ τόξον, τὸ ὑπεράνω τοῦ ὑπερθύρου τῆς νοτίου θύρας τῆς ὁδηγούσης ἀπὸ τοῦ νάρθηκος εἰς τὸν κυρίως ναόν, ἀπεκαλύφθη ἐπὶ τῆς πρὸς τὸν νάρθηκα ἐπιφανείας τοῦ δυτικοῦ τοίχου τοῦ κυρίως ναοῦ τοιχογραφία ὑπὸ τὸ σήμερον ὄρατὸν στρῶμα τοῦ ζωγραφικοῦ διακόσμου. Τοῦτο ἀποδεικνύει ὅτι, κατὰ τὴν ἐπικρατοῦσαν εἰς τοὺς μοναστηριακοὺς ναοὺς συνήθειαν, ὁ δυτικὸς τοίχος τοῦ κυρίως ναοῦ, ὅτε ἦτο ἐλεύθερος, ἔφερε ζωγραφικὸν διάκοσμον. Ὁ προστεθεὶς ἀργότερον νάρθηξ ἐκάλυψε τὸν διάκοσμον τοῦτον.

Ἐπὶ τῆς βορείου παραστάδος τῆς δυτικῆς θύρας καὶ ἐπὶ τῆς ἀπεικονίσεως τῆς Ὁσίας Μαρίας τῆς Αἰγυπτίας (Πί ν. 118 β) ὑπάρχουν πολλὰ χαράγματα, τινὰ τῶν ὁποίων ἀναγνωσθέντα ἔχουν ὡς ἑξῆς:

— T. Raymond 1889

— 1784 ἐκυμήθη ὁ ἅγιος καθηγούμενος...

— 1742 Ἰουλίου 29, ἀπέθανε ὁ γεροαναίας ἡμέρα παρασκευῆ

— 1787 Ὀκτωβ. . . . .

— 1836 Αϛ

— I. Βουτσινᾶς 1880

— 1813 μαῖον θεοφάνης Σ. Ζ. Πρέτζκας.

ἽΟλίγον βορειότερον :

— 1858 Γ. Κραβέκκας

— Δ. Κωστόπουλος

— Χ. Χριστόπουλος 1846

Εἰς τὸν τοῖχον νοτίως τῆς δυτικῆς θύρας:

— 174. Ἰουλίου 10

ἀπέθανε ὁ γέρος

Παρθένιος ἡμέ

ρα κυριακὴ

— 1783 Σεπτεβρίου 27 ἡμέρα τετάρτη

ἀπέθανε ὁ διάκον

— 1780 ἐκυμήθη ὁ ἅγιος καθηγούμενος Παρθένιος

— 1786 πέθανε ὁ ἅγιος ἀθηνῶν γερμανός (;)

## ΑΤΤΙΚΗ

### Νταοὺ Πεντέλης

Ἐφέτος ἐγένετο ἓν μέρος τοῦ ἐγκριθέντος πέρυσσι προγράμματος ἐργασιῶν, διὰ τὴν ἐξουδετέρωσιν τῆς εἰσροῆς τῶν ὑδάτων ἐντὸς τοῦ Καθολικοῦ, τὴν ἀσφάλισιν τούτου ἐκ τοῦ περίξ σχηματισθέντος κενοῦ καὶ τὴν ἐν γένει κτηριακὴν ἀποκατάστασιν καὶ διαμόρφωσιν τοῦ χώρου τῆς γυναικειᾶς Μονῆς τοῦ Παντοκράτορος ἢ τοῦ Ταῶ, τῆς ἄλλως γνωστῆς ὡς Νταοῦ Πεντέλης. (βλ. ΑΔ 19 (1964): Χρονικά, σ. 99. Εὐρετήριο Μουσ. Μν. Ἑλ., τευχ. Γ' σ. 188. Γ. Σωτηρίου «Νταοῦ Πεντέλη», Ἀθῆναι 1925, ΔΧΑΕ 1894, 23. Γ. Λαδᾶ, Νταοῦ - Πεντέλη, Ἀθῆναι 1963). Αἱ γενόμεναι ἐργασίαι ἔχουν ὡς ἀκολούθως:

α) Ἵνοιγη βαθὺς χάνδαξ περίξ τοῦ κτηρίου τοῦ ναοῦ. Εἰς τὸ σχηματισθέν κενὸν κατεσκευάσθη αὐλαξ, ὀρθογωνίου διατομῆς, εἰς τὸν πυθμένα τῆς ὁποίας εὐρισκόμενον κατὰ πολὺ χαμηλότερον τῆς στάθμης τοῦ ἐσωτερικοῦ δαπέδου τοῦ ναοῦ, ἐδόθη κλίσις πρὸς Δ., ὥστε τὰ τυχόν εἰσρέοντα εἰς τὴν αὐλακα ὕδατα νὰ εὐρίσκουν διέξοδον πρὸς τὴν κατεῦθυνσιν ταύτην. Ἵ αὐλαξ κατεσκευάσθη ἐξ ὀπλισμένου σκυροδέματος μετ' ἀναλόγου μείξεως ἀνθυγραντικοῦ ὕλικου, τὸ ὕψος δὲ αὐτοῦ ποικίλλει, ἀναλόγως πρὸς τὴν διαμόρφωσιν τοῦ περιβάλλοντος τὸ κτήριο ἐδάφους. Οὕτω, εἰς τὴν ἐκ Δ. ἀρχὴν του εἶναι ἐλάχιστον, ἤτοι 0,20 - 0,40 μ., εἰς τὸν ἀνατολικὸν ὁμος τοῖχον καὶ κυρίως εἰς τὴν κόγχην τοῦ Ἱεροῦ, φθάνει τὰ 3,50 μ. μετ' ἄνω πλάτος 0,50 μ.

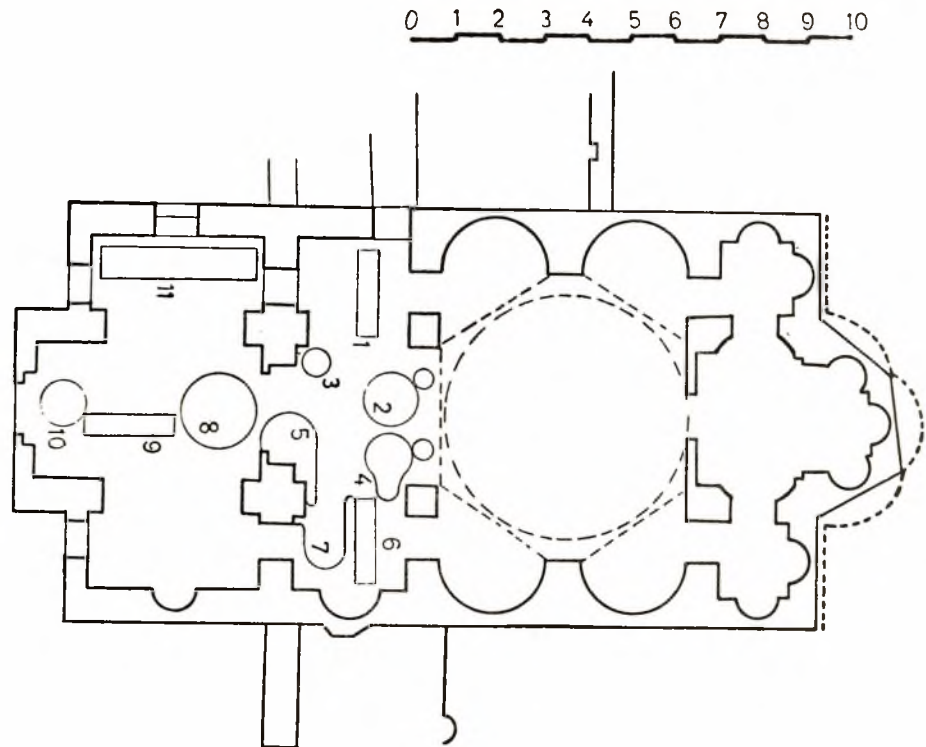
Ἵ ἐν ἐπαφῇ πρὸς τὴν τοιχοποιίαν τοῦ ναοῦ πλευρὰ τῆς αὐλακος, διεμορφώθη εἰς ἰσχυρότατον θάρακα, ὀπλισθέντα διὰ πυκνοτάτου πλέγματος ἐκ σιδηρῶν ράβδων (F 8 καὶ F 5), μετ' εἰσδόσεις — «ντουλάπια» — ἐντὸς τῆς τοιχοδομῆς, ὥστε νὰ ἐνισχυθῇ ἡ ὑποθεμελίωσις τοῦ κτηρίου (Πί ν. 119 α - β). Τὸ κενὸν τῆς αὐλακος ἐπληρώθη διὰ λίθων, ἡ κορυφὴ δὲ αὐτῆς ἐκαλύφθη διὰ χώματος, διαμορφωθέντος καταλλήλως, εἰς τρόπον ὥστε ἡ αὐλαξ κατέστη ἀθέατος. Οὕτω,

ἐπετεύχθη πλήρως ἡ στεγανότης τοῦ ναοῦ (Πί ν. 120 α).

Κατὰ τὴν διάνοιξιν τοῦ χάνδακος διεπιστώθη ἡ ὑπαρξίς, ὑπὸ τὸ πεζούλιον τοῦ ἀνατολικοῦ τοίχου καὶ τῆς κόγχης τοῦ ἱεροῦ, ἐτέρας τοιχοδομῆς, διαφόρου συνθέσεως τῆς τοιχοδομῆς τοῦ ναοῦ καὶ διαφόρου σχεδίου. Οὕτω, ἐνῶ ὁ ἀνατολικὸς τοῖχος τοῦ ναοῦ εἶναι εὐθὺς μὲ ἐξέχουσαν τὴν ἡμι-

ρίως ναὸς καὶ τὸ ἱερὸν διὰ παντοειδοῦς ὕλικου, οἰκτροῦ τὴν θεὰν καὶ ἀσταθοῦς.

Πάντα ταῦτα ἀφηρέθησαν. Ἐλάχιστον ἐκ τοῦ παλαιοῦ τούτου ὕλικου ἐπανετοποθετήθη, τὸ λοιπὸν δὲ δάπεδον ἐπεστρώθη διὰ νέων τετραγώνων πηλίνων πλακῶν. Ἡ στάθμη τοῦ δαπέδου κατήλθεν εἰς τὴν φυσικὴν αὐτῆς θέσιν, τὴν ὁποίαν δίδουν αἱ βάσεις τῶν δύο κιονίσκων τοῦ μεταξὺ



Σχέδ. 1. Μονὴ Νταοῦ Πεντέλης. Κάτωψις

εξάγωνον κόγχην τοῦ ἱεροῦ, ἢ ἀποκαλυφθεῖσα τοιχοδομὴ ἔχει σχῆμα τρικόγχου ἱεροῦ, ἐκάστη κόγχη τοῦ ὁποίου ἐξέχει κατὰ 0,40 - 0,60 μ. ἀναλόγως τῆς ἀντιστοίχου πλευρᾶς τῆς ὑπερκειμένης ἡμιεξαγώνου κόγχης (Σχ ἐ δ. 1).

Νομίζω, ὅτι δύο ἐξηγήσεις δύνανται νὰ δοθοῦν: Ἡ ὅτι προϋπήρχεν ἐκεῖ ἕτερον κτήριο, πιθανῶς ἐν τρίκογχον μαρτύριον, ἐπὶ τοῦ ὁποίου ἐκτίσθη ὁ σημερινὸς ναὸς, ἢ ὅτι ἤρχισαν νὰ κτίζουν τὸν ναὸν ὡς τρίκογχον καὶ κατὰ τὴν διάρκειαν τῆς οἰκοδομήσεως ἤλλαξαν τὸ σχέδιον αὐτοῦ.

β) Τὸ δάπεδον τοῦ ναοῦ εὑρίσκετο εἰς ἐλεεινὴν κατάστασιν. Οἱ δύο νάρθηκες ἦσαν ἐπεστρωμένοι δι' ἀντισταθμητικοῦ γκρό - μπετόν, ὃ δὲ κυ-

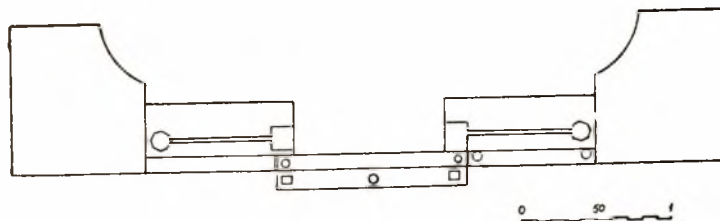
τοῦ ἐσωνάρθηκος καὶ τοῦ κυρίως ναοῦ τριβήλου ἀνοίγματος. Οὕτω, ἀπεκαλύφθη καὶ εἶναι πλέον ὄρατὸν καὶ τὸ κρηπίδιωμα τοῦ τέμπλου, ἀποτελούμενον ἐκ μαρμαρίνων μελῶν, εἰς δευτέραν χρῆσιν (Σχ ἐ δ. 2). Ἐπίσης εἰς τὴν κτιστὴν Ἁγίαν Τράπεζαν εὑρέθησαν τὰ ἄλλα δύο κιονόκρανα τοῦ τέμπλου, ἐκ πορφυρίτου λίθου, καὶ ἐν ἐπίθημα.

Κατὰ τὰς ἐργασίας τῆς ἀνακατασκευῆς τῆς πλακοστρώσεως εὑρέθησαν εἰς τὸ ὑπέδαφος τὰ ἑξῆς: 1) Τάφος, τοῦ συνήθους λακκοειδοῦς σχήματος (διαστάσεων: 2 x 0,50 x 0,50 μ.) μὲ κατεύθυνσιν παράλληλον πρὸς τὸ μήκος τοῦ ἐσωνάρθηκος, παρὰ τὴν τειχισμένην νῦν θύραν τοῦ βο-

ρείου τοίχου αυτού. Ἐντὸς αὐτοῦ ἦσαν ὀστᾶ ἄνευ κρανίου (Σχέδ. 1, ἀριθ. 1). 2) Κυκλικὸν ὄρυγμα, διαμέτρου 1.18 καὶ βάθους 0,65 μ., πρὸ τοῦ βορείου κιονίσκου τοῦ μεταξύ τοῦ ἐσωνάρθηκος καὶ τοῦ κυρίως ναοῦ τριβήλου. Τὸν πυθμένα του ἀποτελεῖ φυσικὸν σκληρὸν χῶμα (Σχέδ. 1, ἀριθ. 2). 3) Τὸ κάτω μέρος τῆς κοιλίας μεγάλου πηλίνου πίθου, δυτικῶς τοῦ προηγουμένου ὄρυγματος. Εἶναι προφανές ὅτι ὁ πίθος κατεστράφη κατὰ τὴν κατασκευὴν τοῦ δαπέδου τοῦ ἐσωνάρθηκος (Σχέδ. 1, ἀριθ. 3). 4) Ὅρυγμα κυκλικῶς σχήματος, μὲ προβολὴν κατὰ 0,65 μ. τμήματος τῆς στεφάνης πρὸς Ν., (διάμετρος 1.15, βάθος 0,85 μ.), μεταξύ τοῦ νοτίου κιονίσκου τοῦ τρι-

βήλου, μὲ κατεύθυνσιν παράλληλον πρὸς τὸν κατὰ μῆκος ἄξονα τοῦ ναοῦ. Ἐντὸς αὐτοῦ εὐρέθησαν ὀστᾶ ἑνὸς μόνου νεκροῦ μὲ καταφανῆ τὰ ἴχνη πεπηγμένου αἵματος (Σχέδ. 1, ἀριθ. 9). 10) Κυκλικὸν ὄρυγμα (διάμετρος 1.15, βάθος 0,50 μ.), δυτικῶς τοῦ προηγουμένου τάφου. Ἦτο πλήρες χωμάτων (Σχέδ. 1, ἀριθ. 10). 11) Ἐπιμηκες ὄρυγμα, βάθους 1.90 καὶ πλάτους 0,70 μ., καταλαμβάνον ὅλον τὸ μῆκος τοῦ βορείου τοίχου τοῦ ἐσωνάρθηκος. Ἦτο πεπληρωμένον διὰ χωμάτων καὶ τέφρας (Σχέδ. 1, ἀριθ. 11).

Ἐκ τῆς ἐξετάσεως τῶν εὐρημάτων τούτων, ἐξάγονται δύο συμπεράσματα: 1) ὅτι ταῦτα προὔπῃρχον τῆς κατασκευῆς τῶν δύο ναρθηκῶν καὶ



Σχέδ. 2. Μονὴ Νταοῦ Πεντέλης. Κάτωψις κρηπιδώματος τέμπλου

βήλου καὶ τοῦ νοτίου πεσσοῦ. Ἐντὸς αὐτοῦ ὑπῆρχον ὀστᾶ πολλῶν νεκρῶν καὶ ἓν μόνον κρανίον, ἀτάκτως ἐρριμμένον (Σχέδ. 1, ἀριθ. 4). 5) Κυκλικὸν ὄρυγμα, διαμέτρου 1.20 καὶ βάθους 0,85 μ., δυτικῶς τοῦ προηγουμένου. Τὸ νότιον ἡμισυ τοῦτου κατέλαβε κατὰ τὴν κατασκευὴν τῆς, ἢ νοτία παραστάς τοῦ μεταξύ τῶν δύο ναρθηκῶν ἀνοίγματος. Ἐντὸς αὐτοῦ ὑπῆρχον ὀστᾶ πολλῶν νεκρῶν (Σχέδ. 1, ἀριθ. 5). 6) Τάφος, τοῦ συνήθους ἐπιμήκους λακκοειδοῦς σχήματος (διαστάσεων 1.85 x 0.45 x 0,40 μ.), παρὰ τὸν νότιον τοίχον τοῦ ἐσωνάρθηκος, μὲ κατεύθυνσιν παράλληλον πρὸς τὸ μῆκος αὐτοῦ. Ἐντὸς αὐτοῦ εὐρέθησαν ὁμοίως ὀστᾶ (Σχέδ. 1, ἀριθ. 6). 7) Ἐλλειψοειδές ὄρυγμα δυτικῶς τοῦ προηγουμένου τάφου, μήκους 1.35, πλάτους 0,80 καὶ βάθους 0,50 μ. (Σχέδ. 1, ἀριθ. 7). 8) Εὐρὺ κυκλικὸν ὄρυγμα (διάμετρος 1.70, βάθους 1.30 μ.), εἰς τὸν ἐσωνάρθηκα καὶ πρὸ τοῦ μεταξύ τῶν δύο ναρθηκῶν ἀνοίγματος. Φέρει ἐσωτερικῶς ἐπένδυσιν, ἐπιμελημένης κατασκευῆς, ἐξ ὀπτοπλίνθων καὶ ἐπίχρισμα ἐξ ἀσβεστοκονιάματος, πάχους 0,04-0,05 μ. Ἦτο πλήρες χωμάτων καὶ λίθων (Σχέδ. 1, ἀριθ. 8). 9) Τάφος, τοῦ συνήθους λακκοειδοῦς τύπου, μήκους 2 μ., δυτικῶς τοῦ προηγουμένου

2) ὅτι τὰ πλεῖστα τούτων πρέπει νὰ συσχετισθοῦν μὲ τὴν σφαγὴν τῶν Μοναχῶν τῆς Μονῆς — τὴν γενομένην ὑπὸ τῶν Ἀλγερίνων πειρατῶν κατὰ τινὰ ἐπιδρομὴν των περὶ τὴν 4ην δεκαετίαν τοῦ β' ἡμίσεος τοῦ 17ου αἰῶνος, ἐνῶ οἱ Μοναχοὶ εὐρίσκοντο εἰς τὴν ἐκκλησίαν διὰ τὴν Ἀνάστασιν — ὡς μαρτυρεῖ ἡ ἀκαταστασία τῶν ὀστέων προερχομένων ἐκ πολλῶν νεκρῶν καὶ ἡ ἐμφανὴς ὑπαρξίς πεπηγμένων αἱμάτων (Γ. Σωτηρίου, ἔ. ἀ. σ. 5. Γ. Λαδᾶ ἔ. ἀ. σ. 54 - 58. Εὐρετήριον τ. Γ', σ. 183).

γ) Ὁ τροῦλλος, ὁ καλύπτων τὸ ἰσόγειον τοῦ ἐσωνάρθηκος, εἶχεν ὑποστῆ πολλὰς ζημίας, εἶχε καταπέσει τὸ πλεῖστον τοῦ ἡμισφαιρίου του καὶ εὐρίσκειτο εἰς ἐπικίνδυνον κατάστασιν. Ἐπεσκεύασθησαν αἱ ζημίαι καὶ, τῇ βοήθειᾳ ξυλοτύπου, συνεπληρώθη τὸ καταπεσὸν μέρος τοῦ ἡμισφαιρίου διὰ τῶν αὐτῶν ὄλικων καὶ κατὰ τὸν αὐτὸν τρόπον κατασκευῆς, ὥστε ἡ ἀποκατάστασις αὐτοῦ νὰ εἶναι τελεία.

Ἐκ τοῦ ἡμιόρφου καὶ τοῦ ἄνω ὀρόφου τοῦ πυργοειδοῦς ἐσωνάρθηκος (Πί ν. 120 β) ἀφῆρθησαν μεγάλοι ὄγκοι « μιάζων » καὶ οὕτω ἠλευθερώθησαν οἱ χώροι οὗτοι. Διεπιστώθη, ὅτι τὰ δύο μικρὰ δωμάτια τοῦ ἡμιόρφου, τὰ εὐρισκόμενα νοτίως καὶ βορείως τοῦ τροῦλλου τοῦ στε-

γάζοντος τὸ ἰσόγειον τοῦ ἐξωνάρθηκος, δὲν ὑπῆρχον ἀρχικῶς ὡς κλειστοὶ χώροι, ἀλλ' ἐλεύθεροι πρὸς τὸν τροῦλλον, εἰς τρόπον ὥστε ἠδύνατό τις νὰ κινηθῆται ἐλευθέρως περὶ αὐτοῦ. Ἐξωτερικῶς ὁ τροῦλλος οὗτος σχηματίζεται ὀκτάπλευρος, μὲ τέσσαρα τοξωτὰ παράθυρα εἰς τὰ τέσσαρα σημεία τοῦ ὀρίζοντος. Ἡ τοιχοποιία δὲ τῆς ὀκταπλεύρου ταύτης ἐπιφανείας εἶναι λίαν ἐπιμελελημένη κατὰ τὸ πλινθοπερικλειστον σύστημα. Κατὰ ταῦτα ἀποδεικνύεται, ὅτι ὁ τροῦλλος τοῦ ἰσογείου τοῦ ἐξωνάρθηκος ἀρχικῶς ὑψοῦτο ἐλεύ-

κος τῶν κατοικουμένων νῦν ὑπὸ τῶν καλογραϊδῶν κελλίων εἰς τὴν βορείαν πλευρὰν τοῦ περιβόλου.

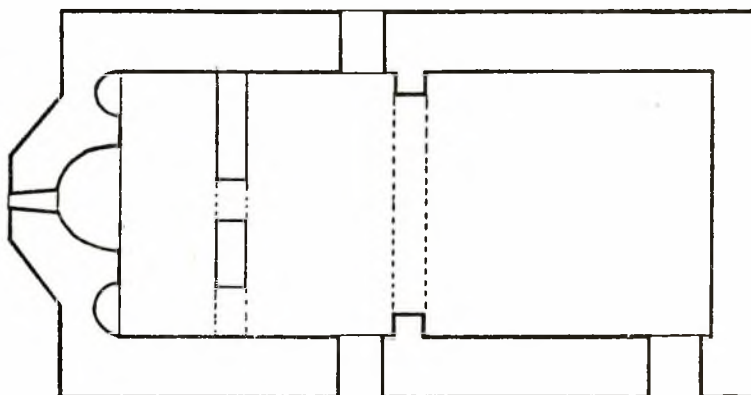
Αἱ ἐργασίαι θὰ συνεχισθοῦν καὶ κατὰ τὸ ἐπόμενον ἔτος.

ΠΑΙΑΝΙΑ (ΛΙΟΠΕΣΙ)

Ναὸς Ἁγίου Ἰωάννου τοῦ Χρυσοστόμου (Σχ ε δ. 3)

Ἐπραγματοποιήθη ἐφέτος ἡ ἐπισκευὴ καὶ στερέωσις τοῦ μικροῦ καμαροσκεποῦς ναῖσκου, συμφώνως πρὸς τὴν πέρυσι γενομένην μελέτην. (ΑΔ 18 (1963): Χρονικά, σ. 55 Πίν. 63 γ).

ΚΛΙΜΑΞ 1:50



Κ Α Τ Ω Ψ Ι Σ

Σχέδ. 3. Παιανία. Ἁγιος Ἰωάννης Χρυσόστομος. Κάτωψις

θερος καὶ ἦτο περίοπτος. Ὅτε ἐκτίσθη ὁ ἄνω ὄροφος τοῦ ἐξωνάρθηκος, ὁ τροῦλλος τοῦ ἰσογείου ἐνεσωματώθη εἰς τὸν ἡμίροφον καὶ κατέστη ἀθέατος ἐξωτερικῶς.

δ) Κατὰ τὰς ἐργασίας διαμορφώσεως τοῦ περὶ τὸ Καθολικὸν χώρου ἐγένοντο τὰ ἑξῆς: Ἐπεστράφη τὸ πρὸ τοῦ δυτικοῦ τοίχου ἔδαφος διὰ τοῦ ὀλικοῦ τοῦ ἀφαιρεθέντος ἐκ τοῦ δαπέδου τοῦ ναοῦ ἀπεμακρύνθησαν μεγάλοι ὄγκοι χωμάτων ἐκ τοῦ περιβόλου καὶ διηυθετήθησαν τὰ ἐπίπεδα τοῦ ἐδάφους. Κατὰ τὴν ἐργασίαν ταύτην εὐρέθησαν ἐνδιαφέροντα μαρμάρινα μέλη καὶ τὰ λείψανα τῶν ἐξαφανισθέντων ἀρχικῶν κελλίων τῆς Μονῆς, ἢ διερεύνησις τῶν ὁποίων θὰ γίνῃ προσεχῶς. Τέλος, κατεσκευάσθη ἀναλημματικὸς τοίχος, πρὸς συγκράτησιν τῶν χωμάτων, κατὰ μῆ-

Τὸ κτίσμα, ἔνεκα τῆς καταστροφῆς τοῦ ἐσωτερικοῦ ἐνισχυτικοῦ τόξου—τοῦ σφενδονίου—, τὸ ὁποῖον ὑποστήριζε τὴν καμάραν εἰς τὸ μέσον τοῦ μήκους τῆς, εἶχεν ὑποστῆ σοβαρὰς ζημίας.

Μεγάλαι ρωγαὶ εἰς τὴν τοιχοποιίαν, ἀποκόλλησις καὶ ὑποχώρησις τῆς καμάρας, καταστροφή τῶν κεράμων, ἀποκόλλησις καὶ ἀπόκλισις τοῦ δυτικοῦ τοίχου καὶ ἐπιχώσεις ἐξωτερικῶς, εἶχον δημιουργήσει λίαν ἐπικίνδυνον κατάστασιν εἰς τὸν ναῖσκον (Πί ν. 121 α). Πρὸς διάσωσιν αὐτοῦ ἐγένοντο τὰ ἑξῆς:

α) Ἀνακατασκευὴ τοῦ ἐνισχυτικοῦ τόξου—σφενδονίου δι' ὀπλισμένου σκιρροδέματος, ἀσφαλισθέντος διὰ βαθείας ὑποθεμελιώσεως. Ἐμφραξίς τῶν ρωγμῶν.

β) Διάλυσις καὶ ἀνακατασκευὴ τοῦ δυτικοῦ τοῖχου (Πί ν. 122 β - 123 α).

γ) Κάλυψις τῆς καμάρας, ἐξωτερικῶς, δι' ὀπλισμένου μανδύου ἐκ σκυροδέματος.

δ) Κεράμωσις. Τοποθέτησις ξυλίνης θύρας καὶ δύο παραθύρων.

ε) Ἀνακατασκευὴ ἐσωτερικῶν ἐπιχρισμάτων καὶ σποραδικῶς τῶν ἐξωτερικῶν.

ζ) Ἐπίστρωσις τοῦ δαπέδου διαμέγλων μαρμαρίνων πλακῶν, εἰς ἐμφάνισιν καὶ σχῆμα ἀναποκρινόμενον εἰς πλακοστρώσεις τῆς ἐποχῆς τῆς κτίσεως τοῦ ναΐσκου.

η) Ἀπαλλαγὴ τοῦ κτηρίου ἐκ τῆς ἐπιχώσεως μετὰ συγχρόνου ἀσφαλίσεως αὐτοῦ διὰ τῆς κατασκευῆς ἰσχυρᾶς ὑποθεμελίωσης — «ντουλαπίων» — καὶ προστατευτικοῦ πεζουλίου. Ἴσοπέδωσις καὶ διαμόρφωσις τοῦ περὶ τὸν ναΐσκον χώρου (Πί ν. 123 β).

θ) Τέλος, καθαρισμὸς καὶ συντήρησις τῶν τοιχογραφιῶν (ἔργον τοῦ 1750), σφωζομένων εἰς τὸν ἀνατολικὸν τοῖχον, τὸ κτιστὸν τέμπλον καὶ εἰς μικρὰν ἐπιφάνειαν τῶν μακρῶν τοίχων πρὸ τοῦ τέμπλου. Ἡ ἐργασία αὕτη ἐγένετο διὰ συνεργείου ὑπὸ τὸν ζωγράφον - συντηρητὴν κ. Φ. Ζαχαρίου.

Ἡ διάταξις τῶν τοιχογραφιῶν ἔχει ὡς ἐξῆς:

Τέμπλον: 1) Ἡ Θεοτόκος ἐνθρονος μετὰ τοῦ Χριστοῦ, ὑπὸ τὴν ἐπωνυμίαν «Ἡ Πάντων Ἑλπίς», 2) Ὁ Χριστὸς, ἐνθρονος, ὡς διδάσκαλος, «ὁ Σωτήρ». 3) Ὁ Ἅγ. Ἰωάννης ὁ Πρόδρομος, ἰστάμενος. 4) Ἡ Μεγάλῃ Δέησις, εἰς στενὴν λωρίδα ὑπὲρ τὰς τρεῖς προηγουμένας μορφάς. Ὑπὸ τοξῶλια εἰκονίζονται εἰς στηθάρια, ὁ Χριστὸς, ἡ Θεοτόκος, ὁ Ἰωάννης ὁ Πρόδρομος καὶ ἑκατέρωθεν αὐτῶν ἀνὰ ἑξ Ἀπόστολοι. 5) Ἐπιγραφή:

*Οὐρανὸς πολύφωτος ἡ ἐκκλησία ἀνεδείχθη ἅπαντας φωτογραφουσα τοὺς πιστοὺς ἐνῶ ἐστῶτες κραυγάζομεν τοῦτον τὸν οἶκον στερεώσον, Κύριε. ΑΨΝ (1750) (Πί ν. 123 α - β).*

Πρὸ τοῦ τέμπλου: Νοτίως, ὁ Ἅγιος Ἰωάννης ὁ Χρυσόστομος (Πί ν. 124 α - β). Βορείως, ὁ Ἅγ. Νικόλαος ὁ ἐν Μύροις καὶ Θαυματουργὸς καὶ ὁ Ἅγ. Ἀθανάσιος (Πί ν. 124 γ). Ὁ ἀνατολικὸς τοῖχος τοῦ ἱεροῦ χωρίζεται καθ' ὕψος εἰς τρεῖς ζώνας, ὅπου: α) Ἡ Ἁγία Τριάς, β) Ὁ Εὐαγγελισμὸς, ἀριστερὰ τῆς κόγχης ὁ Ἀρχάγγελος Γαβριήλ, δεξιὰ ἡ Θεοτόκος, γ) Οἱ Διάκονοι, Στέφανος καὶ Λαυρέντιος (Πί ν. 125 β).

Κ ὀ γ χ η τ ο ὕ ἱ ε ρ ο ὕ: Ἄνω ἡ Πλατυτέρα τῶν Οὐρανῶν σεβιζομένη ὑπὸ δύο Ἀγγέλων (Πί ν. 125 α).

Κάτω, οἱ τέσσαρες Ἱεράρχαι: Γρηγόριος ὁ Θεολόγος, Ἰωάννης ὁ Χρυσόστομος, Βασίλειος

(Πί ν. 125 γ) καὶ Ἀθανάσιος. Ἐν μέσῳ αὐτῶν ὁ Χριστὸς ἐπὶ τοῦ Ἀγίου Δισκαρίου, ὡς Ἄρτος, ὑπὸ κιβώριον.

Πρόθεσις: ἡ Ἄκρα Ταπεινώσις.

Τὰ πρόσωπα βεβαίως εἶναι ξηρὰ καὶ τυπικά, χωρὶς ἰδιαιτέραν πνευματικὴν ἔκφρασιν. Ὁ καλλιτέχνης ὁμοῦ ἐδῶκεν ἰδιαιτέραν σημασίαν καὶ προσοχὴν εἰς τὴν πτυχολογίαν τῶν ἐνδυμάτων καὶ τὸν πλούσιον διάκοσμον αὐτῶν.

#### ΚΟΡΩΠΙ

Εἰς τὴν περιφέρειαν τοῦ Κορωπίου ἐξητάσθησαν μνημεῖα τινα καὶ ἐγένετο μελέτη περὶ τῆς στερεώσεως καὶ συντηρήσεως αὐτῶν. Τὰ κυριώτερα τούτων εἶναι τὰ ἑξῆς:

#### 1) Ἅγιος Λουκάς

Εὑρίσκεται παρὰ τὴν γυναικείαν Μονὴν τοῦ Ἅγ. Ἀντωνίου, ἀριστερὰ τῆς ἀπὸ Βάρης εἰς Κορωπὶ δημοσίας ὁδοῦ. Εἶναι σταυρεπίστεγος ναὸς, εἰς τὸν ὅποιον προσετέθη νάρθηξ (Πί ν. 126 α - β). Ἐξ οἰκοδομικῶν στοιχείων καὶ τῶν πεταλοειδῶν ἀνοιγμάτων, τὸ κτίσμα δύναται νὰ χρονολογηθῇ κατὰ τὸν 12ον αἰῶνα, διατηρεῖ δὲ εἰσέτι τὰς βυζαντινὰς κεράμους. Εἰς τὸ ἐσωτερικὸν σφάζονται τοιχογραφίαι δύο ἐποχῶν, τοῦ 17ου αἰῶνος καὶ τοῦ 1811. Εἰς τὸ ὑπέρθυρον ἐπιτυμβία στήλη μετ' ἐπιγραφῆς.

Τὸ κτίσμα ἔχει ἀνάγκην ἐργασιῶν στερεώσεως καὶ συντηρήσεως.

#### 2) Μονὴ Ἁγίας Τριάδος

Εὑρίσκεται εἰς μικρὰν ἀπόστασιν ἀπὸ τοῦ προηγουμένου ναοῦ. Ἀποτελεῖται ἐκ κελλίων, ἀνευ σημασίας, καὶ τοῦ Καθολικοῦ, τὸ ὅποιον εἶναι τρίκλιτος βασιλική, τῆς κλίτης τῆς ὁποίας χωρίζονται διὰ τοίχων καὶ οὐχὶ κιονοστοιχιῶν. Τὸ Καθολικὸν τοῦτο εἶναι ἀφιερωμένον εἰς τὴν Ζωοδόχον Πηγὴν, τὴν Ἁγίαν Τριάδα, τὸν Ἅγιον Χαράλαμπον καὶ τὸν Ἅγιον Ἀντώνιον.

Εἶναι ἐσωτερικῶς κατάγραφον διὰ ζωγραφικοῦ διακόσμου τοῦ 18ου αἰῶνος. Εἰς τὴν εἰσοδὸν ὑπάρχει ἐπιγραφή ἐπὶ μαρμάρου, εἰς ἣν ἀναγνωσκόμεν:

*1791 Μαρτίου 6... τῆς Ἁγίας Ἐκκλησίας ὁ Χτήτορο Γηάνις Κίγσις Μῆτρος Τεμεργγίς.*

Ἀνάγκη καθαρισμοῦ καὶ στερεώσεως τῶν τοιχογραφιῶν.

#### 3) Ἅγιοι Πάντες

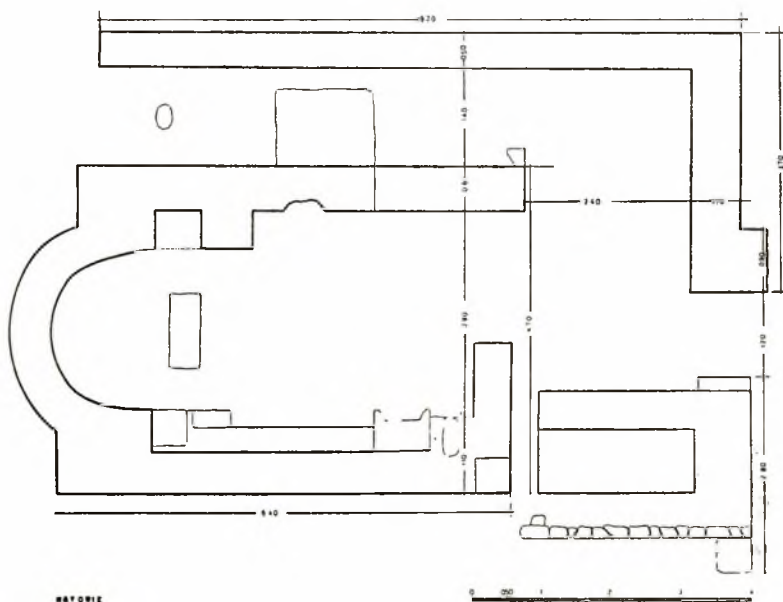
Ὀλίγον ἐξωθὶ τοῦ Κορωπίου, εἰς θέσιν Ἐυλοκένα τοῦ Καλιάνα ἢ Κατουνίστα, εὑρεθεῖσα εἰκὼν, χρο-

νολογηθείσα μάλιστα υπό του εϋρετοῦ της περί τὸ 1000, προεκάλεσε μεγάλην συγκίνησιν εἰς τοὺς φιλοθρήσκους κατοίκους τῶν Μεσογείων. Καί ἡ μὲν εἰκὼν ἦτο τοῦ συνήθους τύπου λαϊκῆς τέχνης ἄνευ σημασίας, διότι ὁ κατασκευάσας τὴν κατὰ θαυμαστὸν τρόπον ἀνεύρεσίν της δὲν ἐπρόσεξεν ὅτι αὐτὴ ἔφερε χρονολογίαν 1890, ἐγένετο ὁμῶς ἀφορμὴ νὰ προσδιορισθοῦν, εἰς τὴν θέσιν ἔνθα

## ΣΠΑΤΑ

Μετὰ τὴν ἔγκρισιν τῆς πέρυσιν ἐξαγγελθείσης ἀνασκαφῆς (ΑΔ 19 (1964): Χρονικά, σ. 99), διεξήχθη ἐφέτος ἡ ἔρευνα τῶν ἐρειπίων τῆς παλαιохριστιανικῆς βασιλικῆς ἔξωθι τοῦ χωρίου εἰς θέσιν γνωστὴν ὑπὸ τὸ ὄνομα Σκύμπτη ἢ Σκούμπτη.

Κ Ο Ρ Ω Π Ι  
ΕΡΕΙΠΙΑ ΑΠΟΚΑΛΥΦΘΕΝΤΟΣ ΝΑΪΣΚΟΥ ΕΙΣ ΘΕΣΙΝ ἉΓΙΟΙ ΠΑΝΤΕΣ (1964)



Σχέδ. 4. Κορωπί. Ἐρείπια ναΐσκου εἰς θέσιν Ἁγιοὶ Πάντες

εὑρέθη, γνωστὴν εἰς τοὺς περιοίκους ὡς «Ἁγιοὶ Πάντες», τὰ ἐρείπια βυζαντινοῦ ναΐσκου (Πί ν. 127 α), μονοκλίτου, καμαροσκεποῦς κατὰ πᾶσαν πιθανότητα, φέροντος νάρθηκα κατὰ τὴν δυτικὴν καὶ νοτιαν πλευράν (Σχέδ. 4). Εἰς τὴν τοιχοδομίαν του ἔχει γίνεαι χρήσις ἀρχαίου ὕλικου. Ἡ ἔρευνα τῶν ἐρειπίων τούτων θὰ ἐνεργηθῆ τὸ προσεχὲς ἔτος.

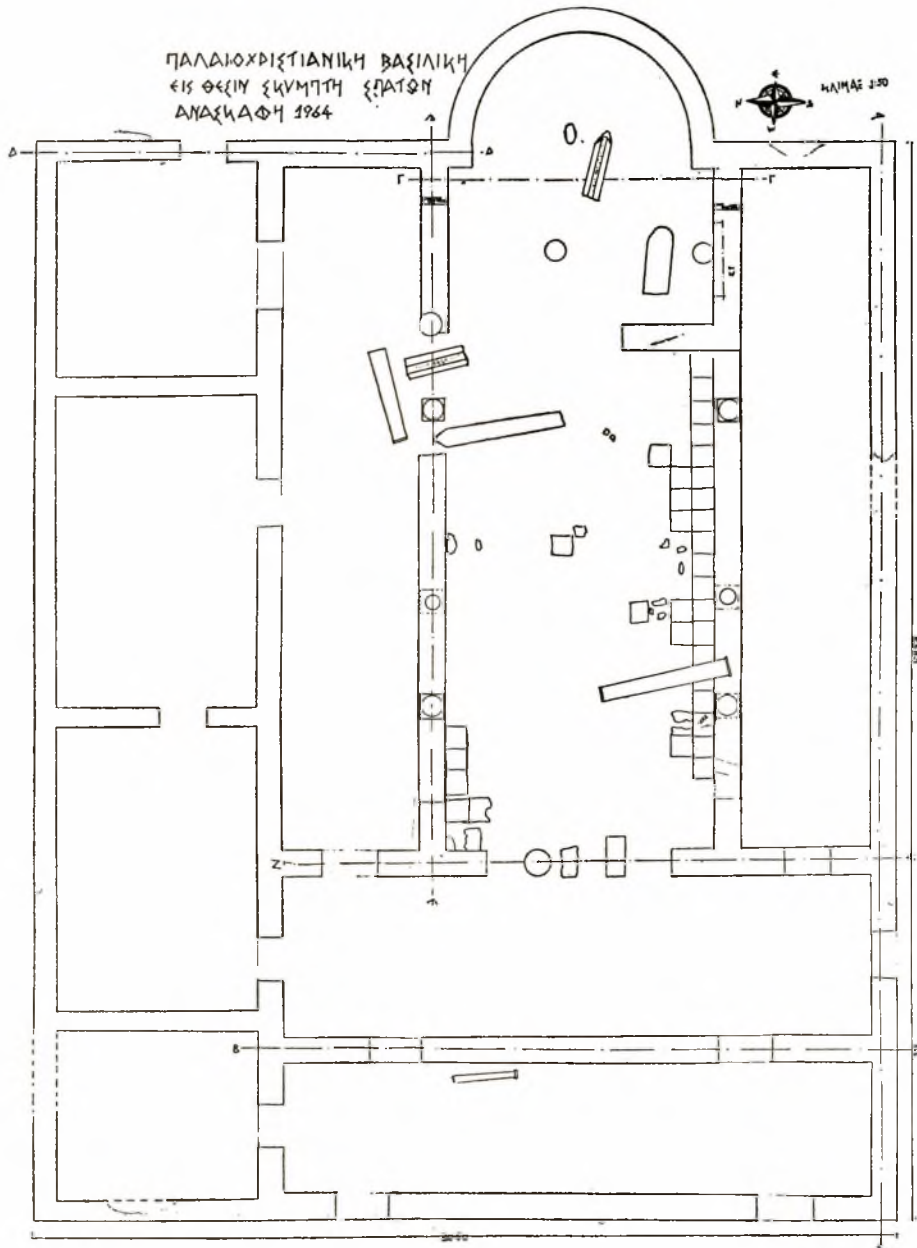
Μεταξὺ τῶν κινητῶν εὐρημάτων συγκαταλέγονται:

α) Τεμάχιον μαρμαρίνου ἀναγλύφου φέροντος παράστασιν ἀρχαίου νεκροδείπνου (Πί ν. 127 β). Σφάζεται ὁ κορμὸς τοῦ ἀνακεκλιμένου ἐπὶ ἀνακλίντρον ἀνδρὸς καὶ πρὸ αὐτοῦ ὁ κύων αὐτοῦ, κοιμώμενος. β) Τμῆμα μαρμαρίνου βυζαντινοῦ ἐπιστυλίου τέμπλου (Πί ν. 127 γ).

Ἀπεκαλύφθησαν τὰ τρία κλίτη τοῦ κτίσματος μετὰ τῶν δύο ναρθηκῶν καὶ τριῶν διαμερισμάτων κατὰ μῆκος τοῦ βορείου τοίχου (Σχέδ. 5).

Ἰκανὸς ἀριθμὸς τῶν μαρμαρίνων βάσεων τῶν κιονοστοιχιῶν εὑρέθησαν κατὰ χώραν καὶ παρ' αὐταῖς μαρμάρينوι κίονες ἀκέραιοι ἢ τεθραυσμένοι, ἀμφικιονίσκοι παραθύρων καὶ μέγας ἀριθμὸς πηλίνων πλακῶν, διὰ τῶν ὁποίων ἦσαν ἐπιστρωμένα τὰ δάπεδα (Πί ν. 128 α - β καὶ σχεδιαστικὴ λεπτομέρεια εἰς Σχέδ. 6).

Ἐνταῦθα δίδονται πληροφοριακὰ μόνον στοιχεῖα, αἱ δὲ λεπτομέρειαι καὶ τὰ συμπεράσματα τῆς γενομένης ἐρεύνης θὰ συμπεριληφθοῦν, ὡς ἤδη ἔχει ἐξαγγελθῆ, εἰς τὸ εἰδικὸν δημοσίευμα περὶ τοῦ ἀνασκαφικοῦ ἔργου τῆς Ἐφορείας.



Σχέδ. 5. Σπάτα. Παλαιοχριστιανική βασιλική εις θέσιν Σκύμπτη

## ΑΜΑΡΟΥΣΙΟΝ

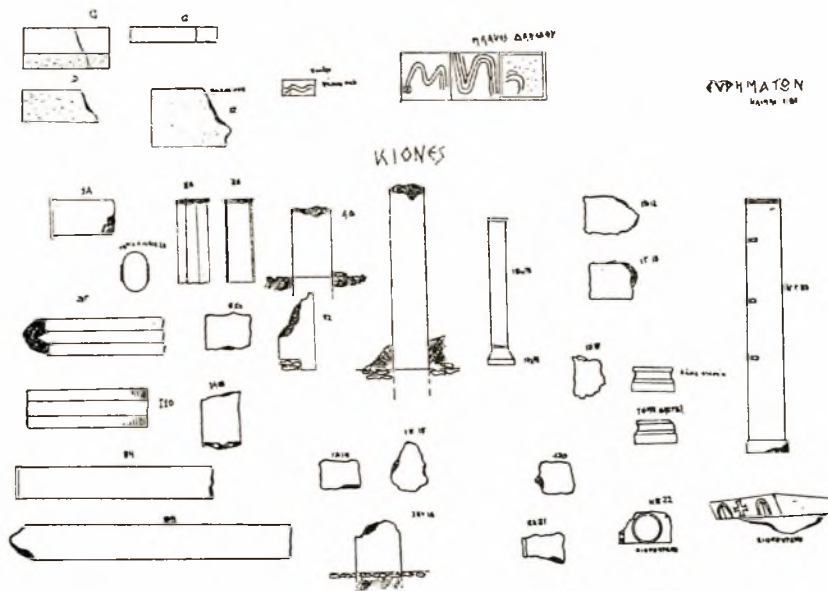
## Ναός Ταξιαρχῶν

Εἶναι μονόκλιτος, καμαροσκεπής με ἡμιεξάγωνον κόγχην Ἱεροῦ, εὑρισκόμενος εἰς τὴν εἰσοδὸν τῆς πόλεως, δεξιὰ τῆς ἐξ Ἀθηνῶν ὁδοῦ. Αἱ διαστάσεις του εἶναι ἐξωτερικῶς: 8.80 x 5.50 μ., ἐσωτερικῶς: 7.12 x 3.70 μ.

Σφάζονται μεγάλα ἐπιφάνειαι ἐκ τοῦ ζωγραφι-

νῆς, εἰς τὰ μέρη ὅπου εἶχε δημιουργηθῆ λίαν ἐτοιμόρροπος κατάστασις, ἤτοι εἰς τὸν δυτικὸν τοῖχον, εἰς τὸ βόρειον κλίτος καὶ εἰς τὸ βορείως τοῦ Ἱεροῦ παρεκκλήσιον.

Συγχρόνως ἐγένετο ἐπισκευὴ τῆς κεραμώσεως καὶ διευθέτησις τῶν ἀγωγῶν ἐκροῆς τῶν ὀμβρίων ὑδάτων ἀπὸ τῆς στέγης τοῦ Καθολικοῦ, εἰς τρόπον ὥστε ἐξουδετερώθῃ ἡ ἐπικίνδυνος διὰ τὰς τοιχογραφίας ὑγρασία.



Σχέδ. 6. Σπάτα. Εἰρήματα ἀνασκαφείσης βασιλικῆς καὶ λεπτομέρεια αὐτῶν

κοῦ διακόσμου, κυρίως εἰς τὴν καμάραν, εἰς ἐκάστην πλευρὰν τῆς ὁποίας εἰκονίζονται ἀνά ἑξ σκηναὶ τοῦ Δωδεκαόρτου. Κάτωθεν αὐτῶν εἰς ὀριζοντίαν ζώνην εἰκονίζονται στηθάρια Ἁγίων. Εἰς τὸ Ἱερόν σφάζεται ἡ Θυσία τοῦ Ἀβραάμ καὶ ὁ Προφήτης Σολομών. Αἱ τοιχογραφίαι, μὴ δυνάμεναι πρὸς τὸ παρὸν λόγῳ τῆς κακῆς ἐμφανίσεώς των νὰ χρονολογηθοῦν, εἶναι ἐν τούτοις ἔργον δοκίμου ζωγράφου τοῦ 18ου αἰῶνος.

Πρὸ τοῦ καθαρισμοῦ των ὁμως εἶναι ἀνάγκη νὰ γίνον ἐργασίαι στερεώσεως τοῦ κτηρίου, ἢ καμάρα τοῦ ὁποίου παρουσιάζει ἐπικίνδυνον ὑποχώρησιν. Εἰς τὴν τοιχοδομίαν ἔχει γίνεαι χρῆσις ἀρχαίου ὕλικου.

## ΣΑΛΑΜΙΣ

## Μονὴ Φανερωμένης

Διὰ συνεργείου ὑπὸ τὸν ζωγράφου - συντηρητὴν κ. Φώτην Ζαχαρίου ἐγένοντο ἐργασίαι στερεώσεως τῶν τοιχογραφιῶν τοῦ Καθολικοῦ τῆς Μο-

## ΕΛΕΥΣΙΣ

## Παλαιοχριστιανικὴ βασιλικὴ Ἁγίου Ζαχαρίου

Ἐν συνεργασίᾳ μετὰ τοῦ ἀρχιτέκτονος κ. Ἰ. Τραυλοῦ καὶ τοῦ Δήμου Ἐλευσίνος, ἐγένετο διαμόρφωσις τῆς περιφράξεως καὶ ἐξωραϊσμὸς τοῦ χώρου τῶν ἐρειπίων τῆς παλαιοχριστιανικῆς βασιλικῆς.

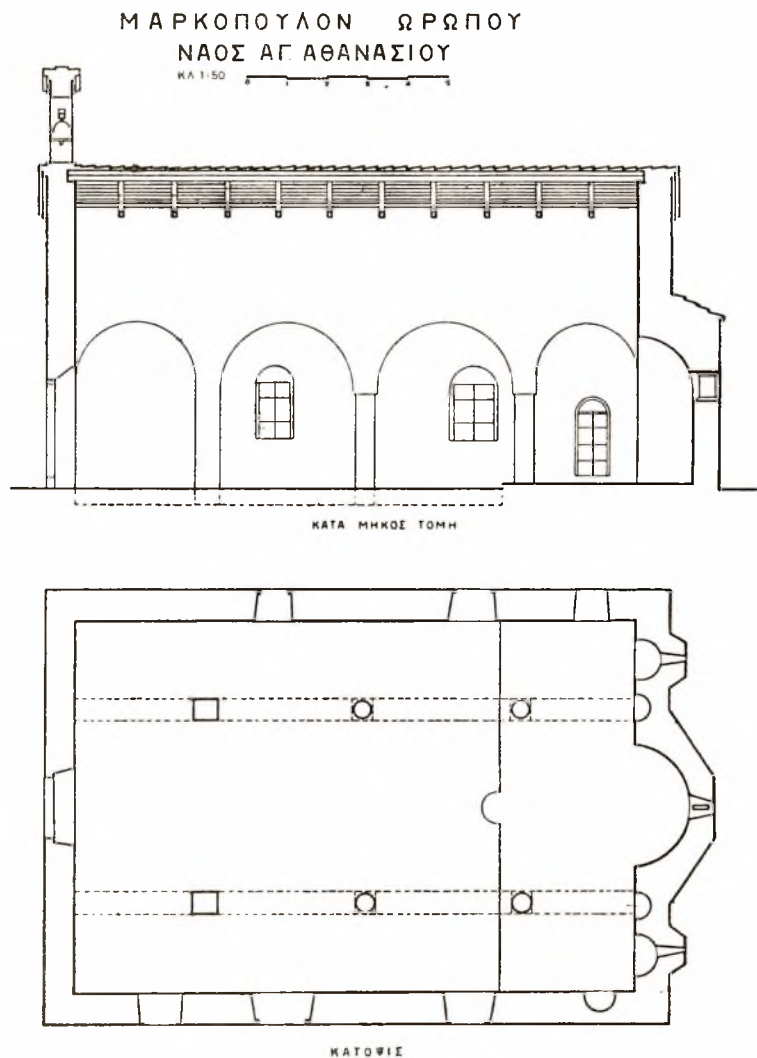
Οὗτω: α) Μετετοπίσθη κατὰ 2.60 μ., πρὸς τὰ ἔσω, ὁ πρὸς τὴν πλατεῖαν Ἡρώων περίβολος. β) Ἀφῆρέθη ὁ μανδρότοιχος τοῦ περιβόλου μετὰ τοῦ σιδηροῦ ὕψηλοῦ κιγκλιδώματος καὶ ἀντ' αὐτῶν κατεσκευάσθη χαμηλὸν καὶ ἐλαφρὸν κιγκλιδωμα, ὥστε τὰ ἐρείπια νὰ εἶναι εὐχερῶς ὀρατὰ ἐξωθεν. γ) Ἀπεμακρύνθη τὸ πρὸ τῆς θύρας τοῦ περιβόλου περίπτερον. δ) Ἠλευθερώθη ὁ χῶρος ἀπὸ τῆς πυκνῆς βλαστήσεως, ἢ ὁποία εἶχε καταλύσει τὰ ἐρείπια καὶ ἀφέθησαν ἐλάχιστα θαμνοειδῆ καὶ δένδρα πρὸς καλλωπισμὸν. ε) Ἐτακτοποιήθησαν τὰ γλυπτὰ τῆς βασιλικῆς. ς') Ἀ-



πεκαλύφθη κατά τὸ μεγαλύτερον μῆκος του ὁ νότιος τοίχος τοῦ μνημείου, ὁ ὁποῖος δὲν ἐφαίετο πρὶν, καὶ διεμορφώθη ὡς εἴσοδος εἰς τὸν χῶρον ἢ νοτία θύρα τοῦ νάρθηκος, ἐνθα σφάζεται κατὰ χῶραν τὸ μέγα κατώφλιον.

### 1. Ἁγ. Ἰωάννης τῶν Καστανέων

Ἀποτελεῖται ἐκ δύο καμαροσκεπῶν χῶρων, οἵτινες ἐπικοινωνοῦν μεταξύ των διὰ δύο τοξωτῶν ἀνοιγμάτων. Ἡ κεραμοσκεπὴ στέγη τοῦ δεξιοῦ



Σχέδ. 7. Μαρκόπουλον Ὠρωποῦ. Ναος Ἁγ. Ἀθανασίου.  
Τομὴ καὶ κάτοψις

#### ΜΕΓΑΡΑ

Ἐγένετο ἐξέτασις τῶν βυζαντινῶν καὶ μεταβυζαντινῶν ναῶν τῶν Μεγάρων πρὸς καταρτισμὸν προγράμματος ἐργασιῶν στερεώσεως καὶ ἀποκαταστάσεως αὐτῶν.

Οἱ ἐξετασθέντες ναοὶ εἶναι οἱ ἑξῆς:

«κλίτους» ἀντικατεστάθη μεταγενεστέρως δι' ὀριζοντίας. Εἰς ἀμφοτέρους τοὺς χῶρους ὑπάρχει ἀνά ἓν κτιστὸν τέμπλον. Σφάζονται τοιχογραφίαι αἱ ὁποῖαι ἔχουν ἀνάγκην συντηρήσεως καὶ καθαρισμοῦ.

**2. Ὑπαπαντή**

Μονόκλιτος ναός, ἀρχικῶς καμαροσκεπῆς μετὰ ἡμιεξαγώνου κόγχης καὶ νάρθηκος, ὁ ὁποῖος καταλαμβάνει ὅλον τὸ μήκος τῆς νοτίας πλευρᾶς του. Ἔχει ἐδραιωθῆ ἐπὶ βράχου, εἰς τὴν τοιχοδομίαν

τὴν καταστροφὴν τῆς, ἀντικατεστάθη διὰ ξυλίνης μετὰ κεράμων. Τοιχογραφίαι τοῦ 1672. Πρὸ τοῦ κτίσματος κατεσκευάσθη πρὸ τινῶν ἐτῶν ἐξωνάρθηξ ἐκ σιμέντου.



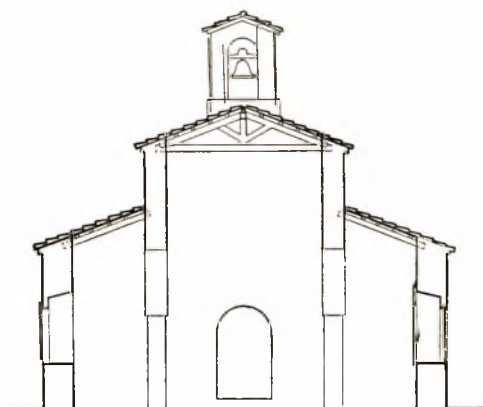
ΔΥΤΙΚΗ ΟΨΙΣ ΩΣ ΕΧΕΙ

ΜΑΡΚΟΠΟΥΛΟΝ ΩΡΩΠΟΥ

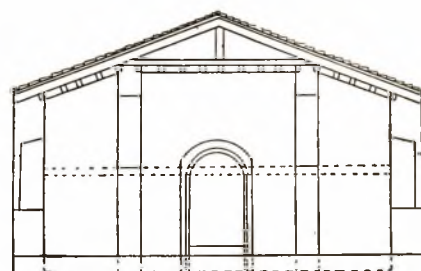
ΝΑΟΣ ΑΓΙΟΥ ΑΘΑΝΑΣΙΟΥ

0 1 2 3 4 5

κλίμαξ 1:50



ΚΑΤΑ ΠΛΑΤΟΣ ΤΟΜΗ ΩΣ ΕΧΕΙ



ΚΑΤΑ ΠΛΑΤΟΣ ΤΟΜΗ ΩΣ ΕΙΧΕ

Σχέδ. 8. Μαρκόπουλον Ὁρωποῦ. Ναὸς Ἁγ. Ἀθανασίου. Δυτικὴ πρόσοψις καὶ τομαί

του δὲ ἔχει γίνει χρήσις ἀρχαίου ὕλικου. Μετὰ τὴν καταστροφὴν τῆς καμάρας τὸ κτίσμα ἐκαλύφθη διὰ ξυλίνης μετὰ κεράμων στέγης. Κτιστὸν τέμπλον. Σῶζονται ὀλίγαι τοιχογραφίαι.

**3. Ἅγιος Ἀντώνιος**

Μονόκλιτος, καμαροσκεπῆς ναὸς μὲ κτιστὸν τέμπλον. Κατάγραφος. Ἀνάγκη ἐπισκευῆς τῆς στέγης καὶ συντηρήσεως τῶν τοιχογραφιῶν.

**4. Γέννησις τοῦ Χριστοῦ**

Ἀποτελεῖται ἐκ δύο καμαροσκεπῶν χώρων. Ἡ καμάρα τοῦ δεξιοῦ, ὅστις εἶναι καὶ εὐρύτερος, μετὰ

**5. Ἅγ. Γεώργιος**

Ἀποτελεῖται ἐκ διδύμων καμαροσκεπῶν χώρων, καλυπτομένων διὰ πλακῶν. Τέμπλον κτιστὸν. Σῶζονται τοιχογραφίαι, καλῆς τέχνης 16ου ἢ 17ου αἰῶνος.

ΜΑΡΚΟΠΟΥΛΟΝ ΩΡΩΠΟΥ

**1. Ναὸς Ἁγίου Ἀθανασίου**

(ΑΔ 16 (1960): Χρονικά, σ. 76, Πίν. 53 δ).

Εἶναι ὁ ἐνοριακὸς ναὸς τοῦ χωρίου. Τὸ κτήριο εἶχεν ὑποστῆ ρωγμᾶς, ἡ ξυλίνη στέγη του εἶχε σαθρωθῆ, ἡ ὀριζοντία ξυλίνη ὀροφὴ ἐπε-

κρέματο ἀπειλητικῶς ὑπὲρ τὰς κεφαλὰς τῶν πιστῶν, τὸ δὲ δάπεδόν του, εὐρισκόμενον εἰς χαμηλοτέρην στάθμην τῆς τοῦ ἐδάφους, κατεκλύζετο ὑπὸ τῶν ὑδάτων. Προσέτι ὄγκοι χωμάτων ἐκάλυπτον ἰκανὸν ὕψος τοῦ ἀνατολικοῦ καὶ βορείου τοίχου. Δι' ὅ, οἱ κάτοικοι ἐπέβαλον τὸ αἴτημα νὰ κατεδαφίσουν τὸν ναὸν τοῦτον καὶ νὰ ἀνεγείρουν νέον. Ἐπειδὴ ὁμοῦ οὗτος ἀποτελεῖ ἓν τῶν χαρακτηριστικωτέρων παραδειγμάτων τοῦ τύπου τῶν μεταβυζαντινῶν τρικλίτων βασιλικῶν μετὰ τοξοστοιχιῶν, ὁ ὁποῖος, κατόπιν ἐπισταμένης μελέτης καὶ ἀνευρέσεως χρονολογημένων χαραγμάτων (ὡς ἢ χρονολογία 1613 ἐπὶ τοῦ λιθίνου πλαισίου τῆς νοτίου θύρας) δύναται νὰ χρονολογηθῇ κατὰ τὸ τέλος τοῦ 16ου ἢ τὰς ἀρχὰς τοῦ 17ου αἰῶνος, ἢ Ἑλληνοκρασίᾳ Ἀρχαιοτήτων καὶ Ἀναστηλώσεως ἐξετέλεσε τὰς ἀναγκαίας ἐργασίας πρὸς στερέωσιν καὶ διατήρησίν του. Οὕτω, τὸ περι τὸν ναὸν ἔδαφος κατῆλθε χαμηλότερον τοῦ ὕψους τοῦ δαπέδου αὐτοῦ. Κατὰ τὴν ἐργασίαν ταύτην ἀπεκαλύφθησαν δύο βάσεις κίονων πρὸ τῆς νοτίου θύρας τοῦ ναοῦ, αἱ ὁποῖαι ἀπετέλουν ἄλλοτε τὰς βάσεις προστώου.

Αἱ ρωγαὶ ἐφράγησαν καὶ τὸ κτήριον ἠσφαλίσθη διὰ τῆς κατασκευῆς εἰς τὰς κορυφὰς τῶν τειχεσάρων τοίχων ἀοράτου «σενάξ». Ἐλευθερώθησαν ἀπὸ τῶν χωμάτων ὁ βόρειος καὶ ὁ ἀνατολικὸς τοίχος καὶ ἐπροστατεύθη τὸ κτήριον διὰ τῆς κατασκευῆς κτιστοῦ λιθίνου πεζουλίου καθ' ὅλον τὸ μῆκος τοῦ τοίχου αὐτοῦ.

Διὰ τῆς ἀνεγέρσεως ἀναλημματικοῦ τοίχου, παραλλήλου πρὸς τὸν βόρειον τοίχον τοῦ ναοῦ, κατέστη δυνατόν νὰ σχηματισθῇ ἐπίπεδος χώρος πρὸ τοῦ τοίχου τούτου. Ἀνεεώθησαν τὰ ἐπιχρίσματα τῶν ἐσωτερικῶν ἐπιφανειῶν τῶν τοίχων καὶ ἀντικατεστάθησαν τὰ σύγχρονα πλακίδια τοῦ πατώματος διὰ πηλίνων πλακῶν βυζαντινοῦ τύπου. Ἀφηρέθησαν τὰ ἐπιχρίσματα ἐκ τῶν δύο θυρῶν τοῦ ναοῦ, τῆς δυτικῆς καὶ τῆς νοτίου, καὶ οὕτω ἀπεκαλύφθησαν τὰ ἐκ πώρου λίθου περιθωρώματα φέροντα ἐνδιαφέροντα γλυπτὸν διάκοσμον καὶ χαράγματα.

Ἡ Διεύθυνσις Ἀναστηλώσεως, ἐκπονήσασα σχετικὴν μελέτην καὶ σχέδια, προέβη εἰς τὴν ἀντικατάστασιν τῆς ξυλίνης στέγης καὶ τὴν ὑπερύψωσιν κατὰ 1.20 μ. τοῦ μεσαίου κλίτους τῆς βασιλικῆς (Σχέδ. 7 - 8). Τέλος, ἀνακατεσκευάσθη τὸ μονόλοβον κωδωνοστάσιον ἐπὶ τοῦ δυτικοῦ τοίχου τοῦ ναοῦ.

## 2. Ἁγία Παρασκευὴ

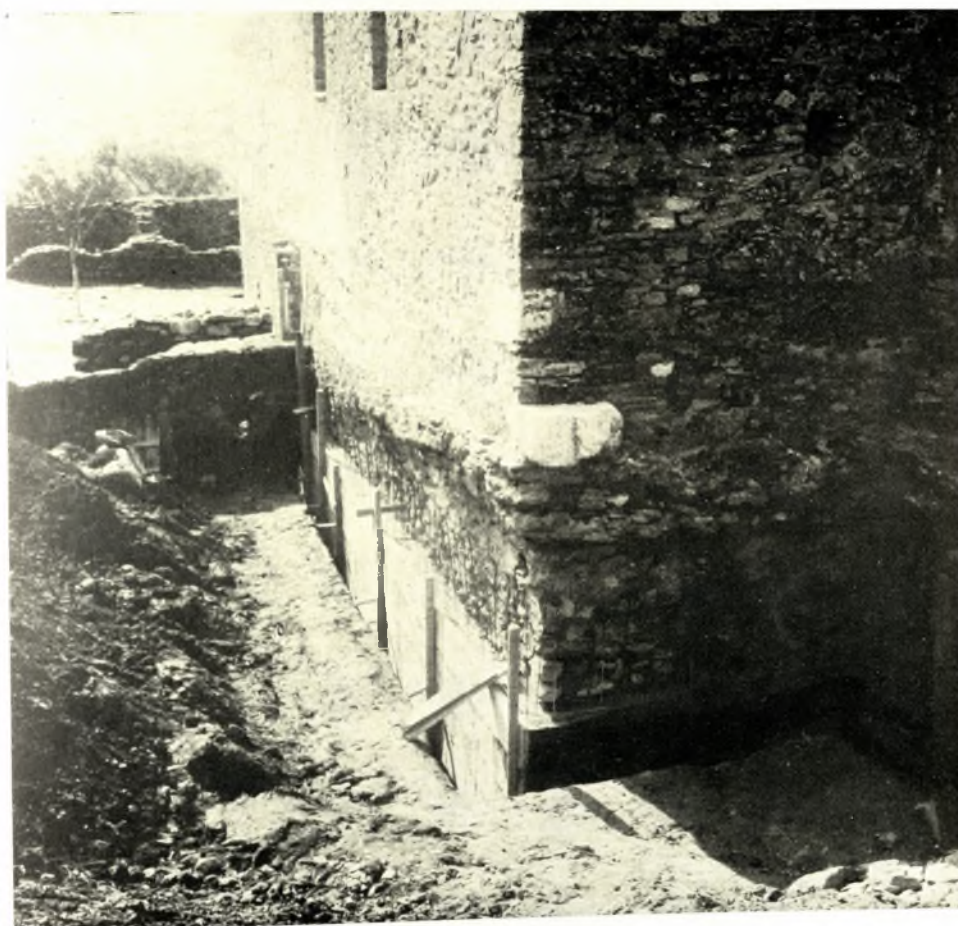
Εἶναι μικρὸς, μονόκλιτος, ξυλόστεγος ναῖσκος παρά τὸ νεκροταφεῖον τοῦ χωρίου.

Εἰς τὴν τοιχοποιίαν του ἔχει γίνῃ χρῆσις ἀρχαίου ὄλικου.

Κατεγράφησαν: μαρμάρινος δόμος εἰς τὸ ὑπέρθυρον, τμῆμα δωρικοῦ κίονος ἐκ πώρου λίθου καὶ τὸ ἄνω ἡμισυ ἀρραβδῶτου μαρμαρίνου κιονίσκου.

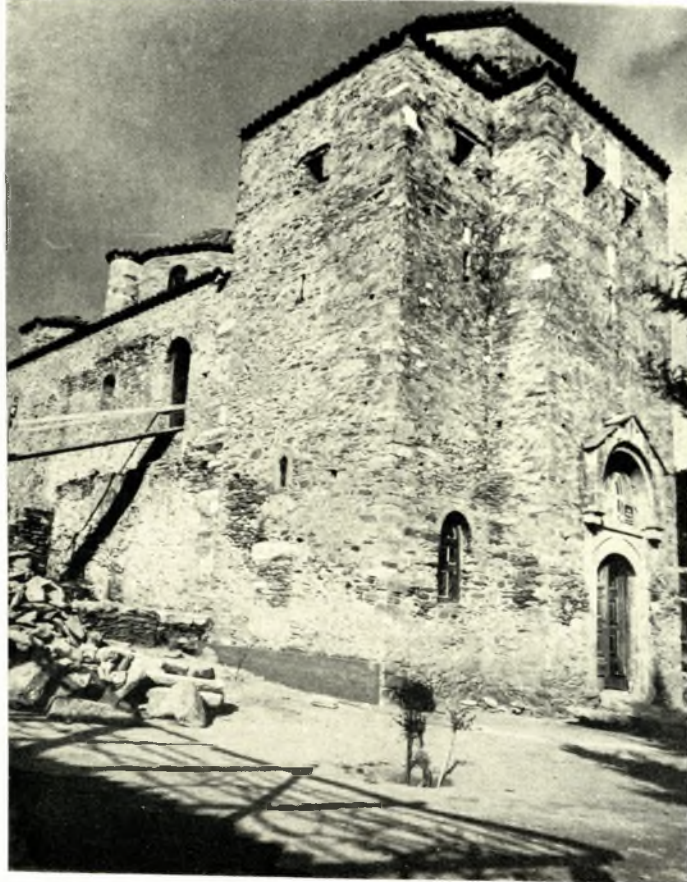
Π. ΑΖΑΡΙΑΔΗΣ

\*

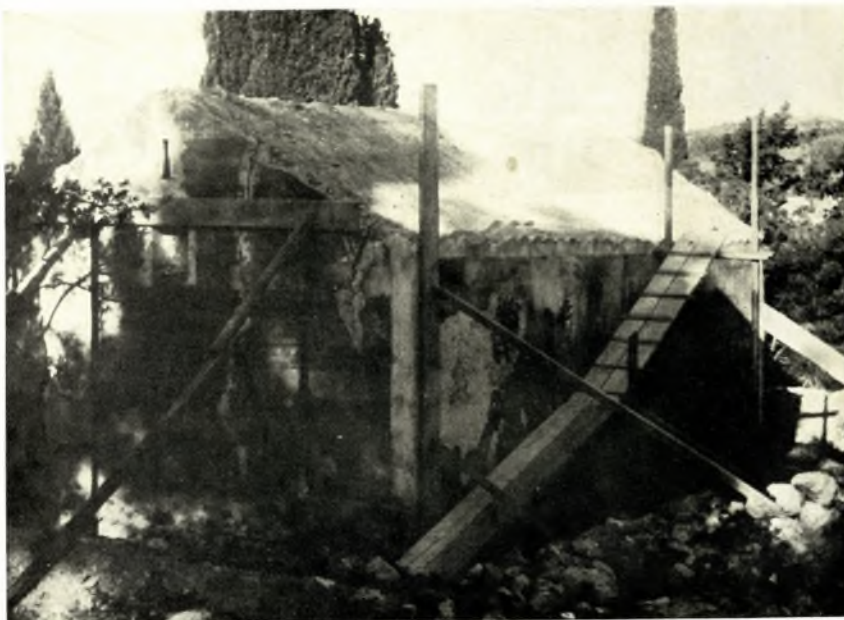


Ἀττική. Νταού Πεντέλη: α - β. Ὁ νότιος τοῖχος τοῦ Καθολικοῦ, πρό καὶ κατὰ τὰς ἐργασίας

Π. ΛΑΖΑΡΙΔΗΣ



Ἄττική. Νταοῦ Πεντέλης: α. Τὸ Καθολικόν, μετὰ τὰς ἐργασίας, β. Ὁ πυργοειδῆς ἐξωνάρθηξ  
Π. ΛΑΖΑΡΙΔΗΣ



Ἄττική. Παιανία (Λιόπεσι): α - β. Ὁ Ἅγ. Ἰωάννης ὁ Χρυσόστομος, πρὸ τῆς ἐπισκευῆς

Π. ΛΑΖΑΡΙΔΗΣ



Ἄττική. Παϊανία (Λιόπεσι). Ἁγ. Ἰωάννης ὁ Χρυσόστομος: α. Ὁ δυτικὸς τοῖχος, μετὰ τὴν διάλυσιν, β. Ὁ ναὸς μετὰ τὰς ἐργασίας

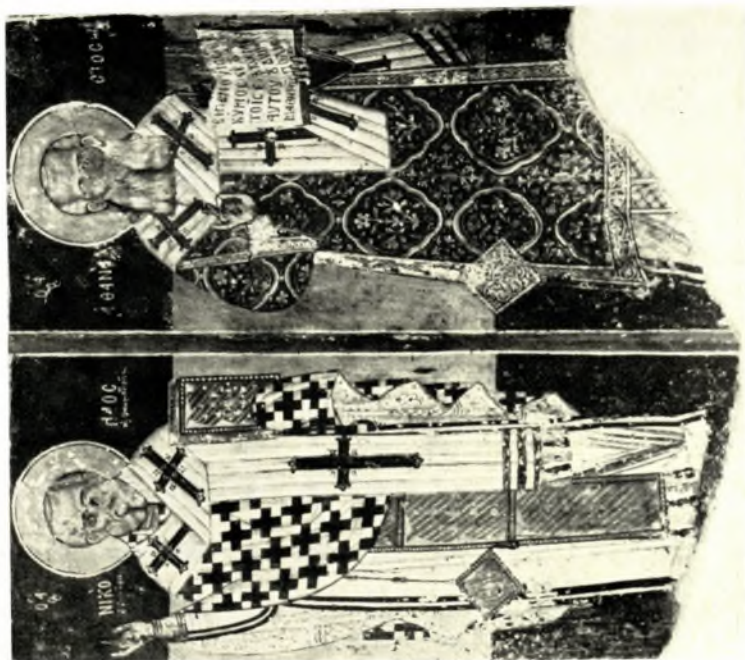
Π. ΛΑΖΑΡΙΔΗΣ



Ἀττική. Παιανία (Λιόπεσι). Ἅγ. Ἰωάννης ὁ Χρυσόστομος: α - β. Αἱ τοιχογραφίαι τοῦ τέμπλου, πρὸ καὶ μετὰ τὸν καθαρισμὸν

Π. ΛΑΖΑΡΙΔΗΣ





Ἄττική. Παλαιά (Λιόπεσι). Ἅγ. Ἰωάννης ὁ Χρυσόστομος; α - β. Ὁ Ἅγ. Ἰωάννης ὁ Χρυσόστομος, πρὸ καὶ μετὰ τὸν καθαρισμὸν, γ. Οἱ Ἅγιοι Νικόλαος καὶ Ἀθανάσιος, μετὰ τὸν καθαρισμὸν

Π. ΛΑΖΑΡΙΔΗΣ



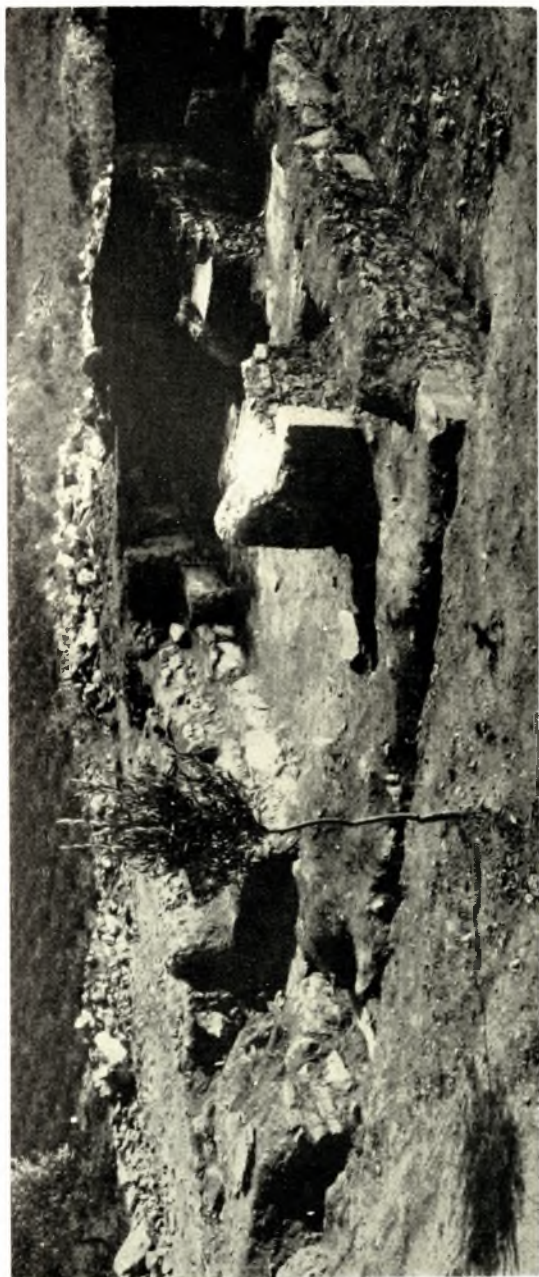
Ἀττική. Παιανία (Λιόπεσι). Ἁγ. Ἰωάννης ὁ Χρυσόστομος: α. Ἡ Πλατυτέρα, β. Ὁ Διάκονος  
Λαυρέντιος, μετὰ τὸν καθαρισμόν, γ. Ὁ Ἁγ. Βασίλειος

Π. ΛΑΖΑΡΙΔΗΣ



Ἄττική, Κορωπί: α - β. Ναός τοῦ Ἁγ. Λουκά

Π. ΛΑΖΑΡΙΔΗΣ



Ἄττικη. Κοροπί. Ὁ βυζαντινὸς ναῖσκος τῶν Ἁγίων Πάντων: α. Τὰ ἐρείπια, β. Τμήμα νεκροδείπνου, γ. Τμήμα ἐπιστυλίου

Π. ΛΑΖΑΡΙΔΗΣ



Ἄττική. Σπάτα: α. Τὸ δάπεδον τῆς βασιλικῆς, β. Μαρμάρινοι κίονες καὶ ἡ ἀψὶς τῆς βασιλικῆς

Π. ΛΑΖΑΡΙΔΗΣ