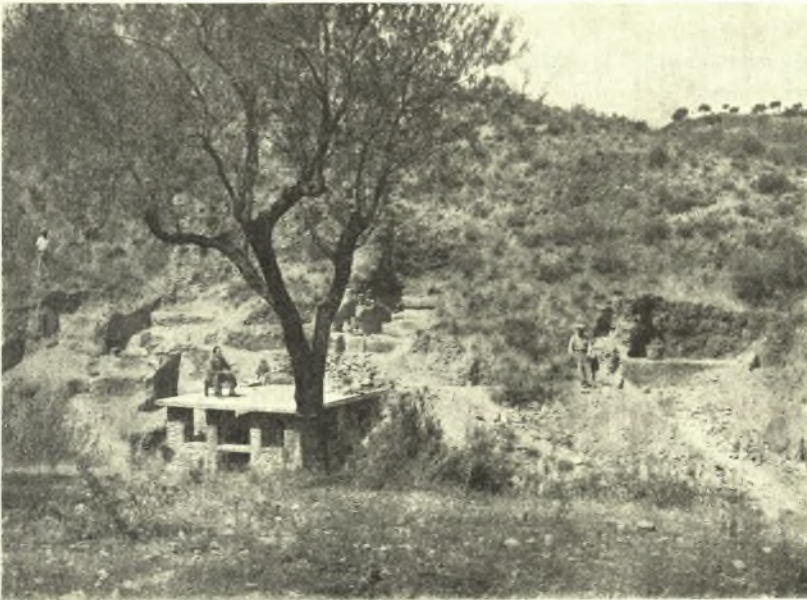


7. ΑΝΑΣΚΑΦΑΙ ΕΝ ΣΠΑΡΤῃ

Αἱ κατὰ τὸ θῆρος τοῦ 1934 συνεχιθεῖσαι ἀνασκαφαὶ ἐν Σπάρτῃ ἀπέβλεπον ἀφ' ἑνὸς εἰς τὴν λεπτομερεστέραν ἀνασκαφὴν τῆς βασιλικῆς τοῦ Ὀσίου Νίκωνος, ἀφ' ἑτέρου εἰς τὴν ἔρευναν πρὸς ἀνακάλυψιν καὶ ἄλλων ἀρχαίων τάφων παρὰ τὸ Ἑλληνιστικὸν Ἡρῶν τῶν Μουσῶν. Ὀνομάζω δ' οὕτω τὸ κατὰ τὸ φθινόπωρον τοῦ 1931 ἀνακαλυφθὲν νεκρικὸν δωμάτιον,



Εἰκ. 1. Τὸ Ἡρῶν τῶν Μουσῶν καὶ ἡ ἄνω αὐτοῦ σειρὰ τάφων.

τὸ ὁποῖον διακοσμεῖται μὲ τοιχογραφίας παριστανούσας τὰς Μούσας καὶ ἐν μέσῳ αὐτῶν τὸν Ἀπόλλωνα. Τὸ Ἡρῶν τοῦτο κεῖται πέραν τῆς λεγομένης ἀρχαίας ἀκροπόλεως, ὅπου εἶναι τὰ εἱρεῖπια τοῦ ναοῦ τῆς Χαλκιοίκου Ἀθηνᾶς καὶ τοῦ ναοῦ τοῦ Ὀσίου Νίκωνος, εἰς τὸ Β. ἄκρον τῆς ἀρχαίας πόλεως. Τὸ νεκρικὸν τοῦτο δωμάτιον τῶν Μουσῶν, ὅπως καὶ αἱ εἰς τοὺς τοίχους αὐτοῦ ἐξωγραφημέναι τοιχογραφίαι, ἀνήκουσαι ἀναμφισβητήτως εἰς τὴν Ἑλληνιστικὴν τέχνην καὶ εἰς τὴν Ἑλληνορωμαϊκὴν ἐποχὴν, εἶναι ὁμοιώτατον μὲ τὰ ἀποκαλυφθέντα εἰς τὴν Ὀστίαν τῆς Ρώμης καὶ ἐν γένει τὴν Ν. Ἰταλίαν νεκρικὰ δωμάτια. Τὸ εἶρημα ἔχει μεγάλην σημασίαν, διότι διὰ πρώτην φορὰν ἀνεκαλύφθησαν εἰς κυρίως Ἑλληνικὴν χώραν τοιχογραφίαι παρόμοιαι

μὲ τὰς ἀφθόλους Ἑλληνικὰς τοιχογραφίας, τὰς εἰς τὴν Ἱταλίαν διασωθείσας.

Περὶ τὸ Ἡρῶν τοῦτο τῶν Μουσῶν εἶχον ἐξακριβώσει ὅτι ὑπάρχουν καὶ ἄλλα ἴχνη ἀρχαίων τοίχων, τοποθετημένων κατὰ συμμετρικὴν τάξιν. Ἐθεώρησα δὲ τοῦτο σημεῖον ἀναμφισβήτητον ὅτι ὑπῆρχον περὶ τὸ Ἡρῶν καὶ ἄλλα νεκρικὰ δωμάτια, καὶ εἶχον τὴν ἐλπίδα ὅτι πιθανὸν νὰ ὑπῆρχεν ἐκεῖ ἀρχαῖον νεκροταφεῖον καὶ νὰ ἐσφύζοντο καὶ ἄλλαι τοιχογραφίαι. Αἱ ἐφετιναὶ ἀνασκαφαὶ εἶχον σκοπὸν τὴν ἐξερεύνησιν τοῦ περὶ τὸ Ἡρῶν χώρου καὶ τὴν ἐλπίδα τῆς εὐρέσεως ἀρχαίου νεκροταφείου. Ἐξετελέσθησαν ὁμοῦ περιωρισμένα ἀνασκαφαὶ ἕνεκα τῶν ὀλίγων μέσων, καὶ ἡ ἐλπίς τῆς εὐρέσεως ἀρχαίου νεκροταφείου ἐν μέρει μόνον ἐπραγματοποιήθη. Ἀλλὰ καὶ ὅσα κατωρθώθη νὰ εὐρεθῶν εἶναι ἀξιόλογα διὰ τε τὴν ἱστορίαν καὶ τὴν τοπογραφίαν τῆς ἀρχαίας Σπάρτης.

Τὸ Ἡρῶν, τὸ ὁποῖον ἔχει κάλλιστα ἀνακτισθῆ καὶ τοῦ ὁποίου αἱ τοιχογραφίαι ἔχουν συντηρηθῆ ὑπὸ τοῦ δεξιωτάτου καλλιτέχνου κ. Φ. Κόντογλου, κεῖται εἰς τὴν Β παρειᾶν χαράδρας, ἡ ὁποία χωρίζει τοὺς λόφους τῆς ἀκροπόλεως ἀπὸ τὸν λόφον τοῦ Προφήτου Ἡλιοῦ πρὸς τὸν Ταίγετον. Ἀμέσως ἄνω τοῦ ἀνακαλυφθέντος νεκρικοῦ δωματίου ἀρχίζει ἡ ἀνάτης κλιτὺς τοῦ λόφου, ὑπὸ τὴν ὁποίαν ἤλπιζον ὅτι θὰ εἶχον καλυφθῆ καὶ ἄλλα νεκρικὰ δωμάτια. Πραγματικῶς εἰς τὴν ἀνωφερικὴν κλιτὺν ἤρχισαν ἀναφαινόμενοι τάφοι, κατὰ συστοιχίαν καὶ κατὰ σειρὰς ἀνιούσας πρὸς τὴν ἀνωφέρειαν τοῦ λόφου. Ἐκάστη συστοιχία τάφων, συγκειμένη ἐκ τεσσάρων ἕως ἑννέα τάφων, περιεκλείετο εἰς δωματίον θολωτόν, τοῦ ὁποίου εὐρέθησαν τὰ λείψανα τῶν τοίχων. Τὰ νεκρικὰ ταῦτα δωμάτια ἦσαν, ὡς ἀποδεικνύουν τὰ σωζόμενα τοιχία καὶ ἴχνη γραμμάτων, παρόμοια μὲ τὸ ἀποκαλυφθέν, ἦσαν δὲ κεκοσμημένα διὰ τοιχογραφιών. Εἰς τοὺς πόδας λοιπὸν τοῦ λόφου τοῦ Προφήτου Ἡλιοῦ ὑπῆρχε σειρὰ νεκρικῶν δωματίων, ἐκ τῶν ὁποίων δὲν διεσώθη παρὰ μόνον ἓν, τὸ Ἡρῶν τῶν Μουσῶν. Ἄνω τῆς κατωτάτης ταύτης σειρᾶς τῶν νεκρικῶν δωματίων ἤρχιζεν ἄλλη σειρὰ καὶ ὑπὲρ ταύτην πάλιν ἄλλη. Τὰ ὑπὲρ τὸ Ἡρῶν ταῦτα νεκρικὰ δωμάτια, ἐντελῶς κεχωσμένα ἐκ τῶν χωμάτων, τὰ ὁποῖα ἕνεκα τῶν βροχῶν καταπίπτουν ἀπὸ τὴν κορυφὴν τοῦ λόφου, ἀπεκαλύφθησαν διὰ τῶν ἐφετινῶν ἀνασκαφῶν.

Αἱ ἄνω τοῦ Ἡρῶν σειραὶ νεκρικῶν δωματίων δὲν εἶναι κανονικαί, ὅπως ἡ κατωτάτη. Τὰ νεκρικὰ δωμάτια κατεσκευάζοντο, ὡς φαίνεται, ἀναλόγως τῆς ἀνάγκης καὶ τοῦ ἀριθμοῦ τῶν ἐν αὐτοῖς θαπτομένων νεκρῶν. Δὲν ὑπάρχει ἀμφιβολία ὅτι ἕκαστον νεκρικὸν δωματίον περιελάμβανε τοὺς τάφους μιᾶς οἰκογενείας. Ἐκ τούτου δὲ προέρχεται τὸ γεγονός ὅτι εὐρίσκομεν ἐν δωματίον περιλαμβάνον πέντε, ἄλλο ἑπτὰ, εὐρέθη μάλιστα καὶ ἐν μέγα περιέχον ἑννέα τάφους. Ἐν ὄλῳ εὐρέθησαν περὶ τὰ δέκα νεκρικὰ δωμάτια καὶ περὶ τοὺς ὀγδοήκοντα τάφοι. Πιθανὸν νὰ ἦτο ἐνταῦθα μικρὸν νεκροτα-

φείον πατριᾶς ἢ συντεχνίας. Τὰ δωμάτια ἦσαν, ὡς φαίνεται ἐκ τῶν σφζομένων λειψάνων, θολωτά, μονοκάμαρα, ὡς πρέπει νὰ εἴπωμεν ἀκριβέστερον. Οἱ τάφοι εἶναι ἔσκαμμένοι κατὰ σειρᾶν, ὁ εἰς παραπλεύρως τοῦ ἄλλου, κατὰ πλάτος πρὸς τὸ ἐσωτερικὸν τοῦ δωματίου. Ὁ τελευταῖος τάφος, ἀπέναντι τῆς εἰσόδου, ἦτο κατεσκευασμένος κάτωθεν τοῦ τόξου τῆς καμάρας, οὕτως, ὥστε σχηματίζεται ἄνευ αὐτοῦ τύμπανον ἔχον ἀψιδωτὸν περιγύραμμα, ὁμοιότατον μὲ τὰ γνωστὰ *arcosolia* τῶν χριστιανικῶν τάφων τῶν κατακομβῶν. Ἡ τοιαύτη ἀρχιτεκτονικὴ διάταξις, προστιθεμένη καὶ εἰς ἄλλα τεκμήρια, δεικνύει



Εἰκ. 2. Οἱ ἄνω τοῦ Ἡρώου τάφοι.

ὅτι οἱ τάφοι οὗτοι εἶναι τῆς ἰδίας ἐποχῆς μὲ τοὺς χρόνους τῶν κατακομβῶν, ἦτοι τῶν πρώτων αἰώνων μετὰ Χριστόν. Τὰ ἄλλα τεκμήρια εἶναι ἡ οἰκοδομία τῶν τάφων διὰ μεγάλων πλίνθων κατὰ τὸν τρόπον τῆς Ρωμαϊκῆς ἐποχῆς. Τὸ μέγα νεκρικὸν δωμάτιον ἔχει μῆκος 7 μ. × πλάτος 2.00 μ. × ὕψος 2 μ. 80. Ἡ κατὰ τὸν τρόπον τῶν Ἑλληνορωμαϊκῶν χρόνων τοιχοδομία ἔχει γίνεαι μὲ μεγάλην ἐπιμέλειαν καὶ στερεότητα, ὡς καὶ ἡ ὅλη κατασκευὴ τῶν μονοκαμάρων δωματίων. Ἐχουν διασωθῆ τὰ ἐπιχρίσματα τῶν τοίχων καὶ ἴχνη τοιχογραφιῶν εἰς ὅλα τὰ νεκρικὰ δωμάτια.

Οἱ τάφοι ὅλοι ἦσαν σεσυλημένοι ἀπὸ παλαιᾶς ἐποχῆς. Δὲν εὐρέθησαν ἐντὸς αὐτῶν ἢ πλησίον αὐτῶν, ἐκτὸς ἐννοεῖται ὀστῶν ἀνθρωπίνων ἀτάκτως

ἔσκορπισμένων, εἰμὴ τεμάχια ἀγγείων καὶ λύχνοι τινὲς εἰδωλολατρικοί, κεκοσμημένοι μὲ διακοσμήσεις καὶ μὲ μορφὰς σατύρων, ἄλλοι μὲ εἰκονογραφικὰς μορφὰς, ἴσως τοῦ ἐργοστασιάρχου, ἴσως τοῦ τεθαμμένου. Εἰς μικρὰν δὲ στήλην, ὕψους 0.70 καὶ πλάτους 0.17, εἶναι ἀμελῶς γεγραμμένη ἡ ἑξῆς συγκινητικὴ ἐν τῇ βραχυλογίᾳ αὐτῆς ἐπιγραφή:

ΦΙΛΟΥΜΕΝΗΣ  
ΤΟ ΚΑΛΛΟΣ  
ΗΡΠΑΓΘΗ ΤΑΧΟΣ  
ΖΗΣΑΣΑ ΒΙΟΤΟΥ  
ΚΒ ΕΤΗ.

Τὰ εὐρήματα ταῦτα εἶναι ὑπὸ πολλὰς ἐπόψεις ἄξια λόγου. Εἶναι δὲ καὶ



Εἰκ. 3. Εἰς τὸ μέσον τὸ μέγα νεκρικὸν δωμάτιον μὲ ἑννέα τάφους.

κατὰ τὴν ἔποψιν ταύτην ἑξαιρετικῶς σπουδαῖα, ὅτι δεικνύουν τὴν ἑξακολούθησιν τοῦ εἰδωλολατρικοῦ βίου καὶ μετὰ τὴν διάδοσιν τοῦ Χριστιανισμοῦ, ἑξακολούθησιν ἰδιαζόντως ἐπίμονον εἰς τὰ μεμακρυσμένα κέντρα τοῦ ἀρχαίου βίου καὶ δὴ εἰς τὴν Λακωνικὴν.

Συγχρόνως ἐπανελήφθη ἡ ἀνασκαφὴ εἰς τὸν ἐπὶ τῆς ἀκροπόλεως χῶρον, ὅπου ἦτο ἡπλωμένη ἡ μεγάλη μονὴ τοῦ Ὁσίου Νίκωνος. Ἡ συνέχισις τῆς ἐρεῦνης ἀποδεικνύει ἀναμφισβήτητον τὴν παλαιὰν γνώμην μου ὅτι

ἔχομεν εἰς ὅλην σχεδὸν τὴν ἑκτασιν τῆς ἀκροπόλεως, τοῦλάχιστον μέχρι τοῦ ναοῦ τῆς Χαλκιοῖκου Ἀθηνᾶς, μέγα μοναστήριον, τοῦ ὁποῖου καθολικὸν ἦτο



Εἰκ. 4. Ἐρείπια τῆς Μονῆς τοῦ Ὁσίου Νίκωνος. — Εἰς τὸ βάθος ἡ βασιλική.

ἡ ἀνακαλυφθεῖσα βασιλικὴ τοῦ Ὁσίου Νίκωνος. Ἐμπροσθεν τῆς εἰσόδου τῆς βασιλικῆς, πρὸς τὸ ΒΑ μέρος, ἀποκαλύπτονται τὰ λείψανα ποικίλων κτι-

σμάτων, τὰ ὅποια ἦσαν παρεκκλήσια, κελλία, τράπεζαι τῶν μοναχῶν, τῶν ὁποίων ὅμως δύσκολος εἶναι ἡ ἔξακριβώσις πρὶν ἀνακαλυφθῆ ὠρισμένη τις ἔνδειξις ἔκ τινος εὐρήματος. Τὰ μόνα εὐρήματα εἶναι ἄφθονα ἀνθρώπινα ὄστᾶ, τεμάχια μικρὰ ἀγγείων καὶ γλυπτῶν ἀρχαίων, εἴτε βυζαντινῶν. Πάντως δυνάμεθα νὰ εἴμεθα βέβαιοι περὶ τῆς ἐπὶ αἰῶνάς τινος, μεταξὺ τοῦ 11<sup>ου</sup> καὶ 14<sup>ου</sup> αἰῶνος, ὑπάρξεως ἐπὶ τῆς ἀρχαίας Σπαρτιατικῆς ἀκροπόλεως μεγάλης μονῆς κτισθείσης περὶ τὴν λαμπρὰν βασιλικήν, τὴν ὁποίαν εἶχεν ἀνεγείρει κατὰ τὰ τέλη τοῦ 10<sup>ου</sup> αἰῶνος ὁ προστάτης τῆς Λακεδαίμονος Ὅσιος Νίκων ὁ Μετανοεῖτε. Ἐπιβεβαίωσις περὶ τοῦ χρόνου τῆς ἰδρύσεως καὶ τοῦ κτίτορος εἶναι ἐπιγραφὴ κεχαραγμένη ἀμελῶς ἐπὶ πλακὸς εἰς τὸ μέσον τοῦ δαπέδου τοῦ ναοῦ, κατὰ τὴν ὁποίαν ἐτάφησαν ἐκεῖ δύο «μακάριοι ἐπίσκοποι» τὸ ,ΣΦΜΑ', ἦτοι 1033.

Ἡ εὕρεσις τῆς βασιλικῆς τοῦ Ὁσίου Νίκωνος καὶ τοῦ παρὰ τὴν χαράδραν νεκροταφείου ἔχουν, πλὴν τῆς ἄλλης σημασίας, καὶ τὴν μεγάλην σπουδαιότητα ὅτι ἀποκαλύπτουν χρόνους ἱστορικοὺς σκοτεινοὺς ἢ καὶ ἀγνώστους ἕως τῶρα καὶ μὴκύνουν τὴν ἱστορίαν τῆς Σπάρτης κατὰ τοὺς τελευταίους Ἑλληνιστικοὺς χρόνους καὶ κατὰ τὸ δεύτερον ἡμίσιον τοῦ Μεσαιῶνος.

ΑΔΑΜΑΝΤΙΟΣ ΑΔΑΜΑΝΤΙΟΥ

#### 8. ΑΝΑΣΚΑΦΑΙ ΕΝ ΑΜΝΙΣΩΙ ΤΗΣ ΚΡΗΤΗΣ

Ἡ ἀνασκαφὴ τοῦ 1934 ἐν Ἀμνισῶ ἔσυνεχίσθη ἔκ μόνων τῶν πόρων τῆς Ἀρχαιολογικῆς Ἑταιρείας καὶ διεξήχθη τμηματικῶς εἰς δύο περιόδους, ἀπὸ 12 - 21 Ἰουλίου καὶ ἀπὸ 1 - 4 Νοεμβρίου. Λόγω τοῦ μικροῦ χρηματικοῦ ποσοῦ περιορισθήμεν ἀποκλειστικῶς εἰς τὴν ἔρευναν τοῦ πέρυσιν ἀποκαλυφθέντος ἑλληνικοῦ ἱεροῦ ἐπὶ παλαιότερου μινωικοῦ οἰκοδομήματος (ΠΑΕ 1933, 93 κ.εξ.). Τὰ ἀποτελέσματα ἐμφανίζουν διαρκῶς μεγαλυτέραν ἐπιστημονικὴν σπουδαιότητα, ἀλλὰ συγχρόνως φανερῶνουν πόσον δύσκολος καὶ ἀσύμφορος εἶναι ἡ διεξαγωγὴ τοιούτου εἴδους ἀνασκαφῶν διὰ περιορισμένων χρηματικῶν μέσων. Διότι ὁ ἀνασκαφεύς, ἀναγκασόμενος νὰ περιορίζεται ἐκάστοτε εἰς ἓνα μικρὸν ἀνασκαπτόν χωρὸν, δυσκολεύεται πολὺ νὰ παρακολουθῆσθαι ἐπακριβῶς τὰ ἀλλεπάλληλα στρώματα τῶν διαφόρων ἐποχῶν. Ἡ ἐπαφὴ πρὸς τὰς παρατηρήσεις προγενεστέρων ἀνασκαφικῶν περιόδων ἀποκαθίσταται μετὰ χαλαρότητος καὶ ἐνίοτε φαίνονται τὰ ἀποτελέσματα ὡς ἀντιπρακτικά. Ἡ ἐπομένῃ ἀνασκαφὴ τοῦ σπουδαιοτάτου ἐκείνου χώρου πρέπει