

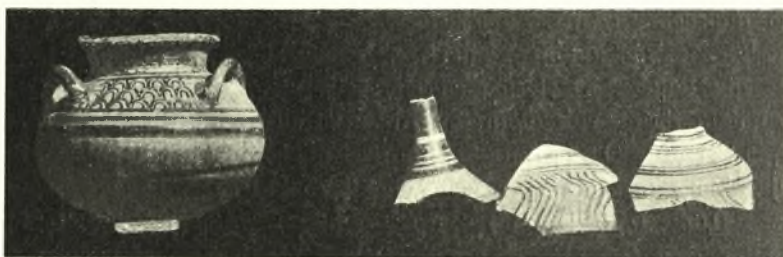
Ὁ τάφος δυστυχῶς ἠνοίχθη κατὰ τὸν μεγάλον πόλεμον, διάφοροι δὲ πληροφορίες (πρβλ. ΑΕ 1932, 53) περὶ τῶν ἐν αὐτῷ γενομένων εὐρημάτων μὲ παρεκίνησαν νὰ καταφύγω καὶ εἰς τὸν γνωρίζοντα περὶ αὐτῶν Σεβ. Μητροπολίτην Βερροίας-Ναούσσης, τότε Φλωρίνης κ. Πολύκαρπον. Κατὰ τὰς προθύμους πληροφορίας τοῦ Σεβασμιωτάτου, διὰ τὰς ὁποίας καὶ ἐνταῦθα τὸν εὐχαριστοῦμεν, εὐρέθη ἐν τῷ τάφῳ ἔκτος διαφόρων ἄλλων δακρυδόχων καὶ πηλίνων ἀγγείων ἐκ τῶν συνήθων ἐν τάφοις εὐρισκομένων, καὶ πλαγγὼν πηλίνῃ, τῆς ὁποίας εὐτυχῶς διέσωσε τὴν ἐνταῦθα παραθετομένην εἰκόνα (10) τῆς. Τὸ ἀρχαῖον ἀνεζητήσαμεν καὶ εἰς τὴν Μητρόπολιν Φλωρίνης καὶ εἰς τὴν Νομαρχίαν, ὅπου ἔπρεπε νὰ εὐρίσκωνται κατὰ τὰς σημερινὰς πληροφορίας τὰ τεμάχιά του, καταθραυσθέντος κατὰ τὰς αὐτὰς πληροφορίας.

Ἡ παραθετομένη τοῦλάχιστον φωτογραφία δὲν εἶναι ἄσχετος καὶ ἄχρηστος διὰ τὴν τελειωτικὴν τῆς πόλεως ταύτης μελέτην, εἰς τὴν ὁποίαν πόλιν προφανῶς ἀνῆκον οἱ τάφοι οὗτοι.

Γ. ΜΠΑΚΑΛΑΚΗΣ

5. ΑΝΑΣΚΑΦΑΙ ΕΝ ΑΡΧΑΙΑ ΑΧΑΪΑ

Κατὰ τοὺς μῆνας Ὀκτώβριον καὶ Νοέμβριον 1934 ἐξηκολούθησα τὰς ἐρεῦνας μου Μυκηναϊκῶν νεκροταφείων ἐν ἀρχαίᾳ Ἀχαΐᾳ διὰ τῆς εὐρέσεως καὶ ἐξερευνήσεως τῶν ὑστερομυκηναϊκῶν νεκροταφείων καθ' ὅλην τὴν ἔκτασιν τῆς ἀρχαίας Ἀχαΐας.



Εἰκ. 1. Ἀγγεῖα Ὑστερομυκηναϊκά.

Ἰρεύνησα συμπληρωματικῶς τὰ νεκροταφεῖα τοῦ Μποτιά, ἀνέσκαψα εἰς Καμάρας, ὅπου οὐδὲν εὖρον σχετικόν, ἐμελέτησα τὸ μέγιστον παρὰ τὰς Πάτρας νεκροταφεῖον, ὅπερ κατὰ τὸ παρελθὸν ἔτος ἀνεκάλυψα καὶ διὰ μικρῶν αὐτόθι σκαφῶν ἔφερον εἰς φῶς καὶ ἄλλας ἐνδείξεις περὶ τῆς αὐτόθι

ὑπάρξεως νεκροταφείου ἐκτεταμένου, τοῦ ὁποίου ἡ ἀνασκαφή θὰ ἀπαιτήσῃ μεγάλην δαπάνην εἰς τὸ προσεχὲς μέλλον.

Ἐξαιρετικὴν σημασίαν ἔλαβεν ἡ ἀνασκαφή εἰς τὸ χωρίον τοῦ τέως δήμου Πατρέων Τσαπλατέικα καὶ Παυλόκαστρον εἰς τοὺς ΝΑ γηλόφους



Εἰκ. 2. Ἄγγεϊα Ὑστερομυκηναϊκά.

τοῦ Παναχαϊκοῦ ὄρους, ὅπου εὐρέθησαν Μυκηναϊκὰ εὐρήματα, ἀγγεῖα ὕστερομυκηναϊκά (εἰκ. 1 καὶ 2), χάνδραι ἐξ ἀχάτου μεταξὺ τῶν ὁποίων μία εὐμεγέθους (εἰκ. 3).

Ἡ ἀνασκαφή αὕτη ἔφερεν εἰς φῶς ἴσως νέον τρόπον ταφῆς, ὃν ἡ μέλλουσα ἔρευνα μέλλει νὰ πιστοποιήσῃ σαφῶς.



Εἰκ. 3. Χάνδραι ἐξ ἀχάτου.

Δηλαδή εἰς τοὺς ἐξ εὐθρύπτου ὕλης λόφους ἐξ ἀσβεστοβριθοῦς συστάσεως δὲν συνήντησα λαξευτοὺς τάφους, ὥς συνήθως, ἀλλὰ κιβωτοειδῆ κτίσματα διὰ μικρῶν λίθων ποταμίων, ἐντὸς τῶν ὁποίων οὐδὲν εὕρημα ὑπῆρχεν, οὐδὲ ὅσπου νεκροῦ, ἀλλ' ἔξω τῶν κτισμάτων αὐτῶν ὑπῆρχον τὰ εὐρήματα, ἀγγεῖα καὶ χάνδραι.

Ἡ ἔρευνα κατὰ τὸ ἐπὶ ἔτος λεπτομερεστέρα καὶ εἰς σημεῖα, ἔνθα ἡ ἐκ τοῦ χρόνου καταστροφὴ ὑπῆρξε μικροτέρα, θέλει καθορίσει σαφῶς τὸ ζήτημα τοῦτο τῆς ταφῆς τῶν χρόνων ἐκείνων.

Ν. ΚΥΠΑΡΙΣΣΗΣ