

4. ΑΝΑΣΚΑΦΑΙ ΚΑΙ ΕΡΕΥΝΑΙ ΕΝ ΜΑΚΕΔΟΝΙΑ.

Ἀλμωπία

Κατὰ τὸ θέρος τοῦ 1934 ἀπασχολήθη ἐν Ἀλμωπίᾳ (Καρατζόβα), Λύγκῳ (Φλώρινα) καὶ Ἐλιμείᾳ (Τσοτύλιον) παρὰ τὸν Ἀλιάκμονα.

Ἐν τῷ Ἐπαρχείῳ τῆς Ἀρδέας (πρῶην Σούμποσκον) πρωτευούσης τῆς Ἀλμωπίας εὑρον ἔγγραφα τῆς 6. IV. 1913, καθ' ἃ ὑπάρχουσιν εἰς τὰ χωρία Δραγομάντσι, Ρούδινο, Πό-

λιανη καὶ Ὅσσιανη λείψανα ἑλληνικὰ καὶ βυζαντιακά, εἰς τὸ χωρίον Πρόδρομος τεῖχος καὶ ἑλληνικὰ ὄστρακα, εἰς Μπάχοβον καὶ Τρέσινο νομίσματα βυζαντιακά, εἰς Ζλάτινο φρούριον καὶ ἐπιγραφαὶ βυζαντιακαὶ ἐπὶ μαρμαρίνων πλακῶν, εἰς Νώτιαν διάφορα νομίσματα καὶ ὄστρακα καὶ λείψανα τειχῶν, τεμάχια ἀγαλμάτων καὶ ἀνάγλυπτοι πλάκες (γράφει ὁ τότε διοικητικὸς ἐπίτροπος Λουδάρης). Ἐπειδὴ ὁ Παππαδάκης (Ἀθηνᾶ 1913, 453 ἑξ.) ἐπεσκέφθη κατὰ τὸ αὐτὸ ἔτος τὴν Ἀλμωπίαν καὶ πολλὰ σημεῖα ἀρχαιολογικὰ ἐσημείωσε, δὲν ἔκρινα ἀναγκαῖον νὰ ἀκολουθήσω πάντα τὰ ἔγνη του, ἀλλ' ἂν οὗ δι' ἄλλον σκοπὸν εὑρέθη ἐν τῷ τόπῳ, δὲν ἔμεινα ἄλλως ἀδρανής. Διὰ τοῦτο θὰ εἴπω τινὰς παρατηρήσεις μου.

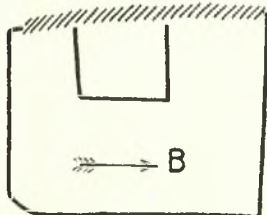
1) Ἐν τῷ Ἐπαρχείῳ τῆς Ἀρδέας εὑρον ἀνάγλυφον μαρμαρίνον ῥωμαϊκῶν χρόνων (εἰκ. 1) εἰς σχῆμα δίσκου διαμ. 0,54 φέρον κάτω ἔμβολον ὕψ. 0,08 καὶ πλ. 0,10. Τὸ ἀνάγλυφον εἶνε ἐν πεδίῳ ἐγκοίλῳ περιθεωμένῳ ὑπὸ ἀνέχοντος περιθωρίου πλ. 0,03. Εἰκονίζονται τέσσαρες προτομαί, δύο ἄνω καὶ δύο κάτω. Ἄνω ἀριστερὰ εἶνε ἀνὴρ πωγωνοφόρος, δεξιὰ δὲ γυνὴ κρηδεμνοφόρος. Κάτω ἀριστερὰ νέος καὶ δεξιὰ ἐπίσης νέος ἀλλὰ γενειοφορῶν.



Εἰκ. 1. Ἀνάγλυφον μαρμαρίνον ἐπιτάφιον ἐξ Ἀλμωπίας.

Λέγεται, ὅτι προέρχεται ἐξ Ἑνωτίας. Ὅρα παρόμοια καὶ Ἀρχ. Δελτ. 1930 Παράρτ. σελ. 40.

2) Τὸ φρούριον *Ζλάτινο* (νῦν Χρυσῇ)—Struck, Makedonische Fahrten II, 1908 σ. 74. Ἀθηνᾶ ἔ. ἄ. 453 ἔξ. — νομίζω ὅτι εἶνε ἡ ἔδρα τῆς ἐπισκοπῆς *Διοκλητιανουπόλεως* (τοῦ 8 αἰ.), ἣτις ὑπήγето ὑπὸ τὴν Μητρόπολιν τῆς Θεσσαλονίκης καὶ ἦτο ἄλλη ἢ ἡ Διοκλητιανούπουλις ἡ ὑπαγομένη ὑπὸ τὴν Μητρόπολιν τῆς Λαρίσης. Περὶ τῆς δευτέρας ἔγραψα ἤδη ἐν *Byzantinisch-neugriechische Jahrbücher* 1932, 55 ἔξ., ὅτι ἔκειτο κατὰ τὴν σημερινὴν Χρούπισταν παρὰ τὴν λίμνην τῆς Καστορίας. Ὅρα νῦν Κονιδάρη, Αἱ μητροπόλεις καὶ ἀρχιεπισκοπαὶ κλπ. 1934 σ. 94 ἀριθ. 236 καὶ πβλ. σ. 101 ἀριθ. 612. Ἡ Ἀλμωπικὴ Διοκλητιανούπουλις μετωνομάσθη ἴσως ἔπειτα Μογλενὰ καὶ συνδέεται οὕτω πρὸς τὸν κυριεύσαντα αὐτὴν τῷ 1905 Βασίλειον τὸν Βουλγαροκτόνον.



Εἰκ. 2. Σχῆμα τοῦ φρουρίου
Μαργαρίτας (Πότσεπ)
ἐν Ἀλμωπία.

3. Ἐκ τῶν ἄλλων φρουρίων, ἅτινα ἀναφέρει ὁ Παππαδάκις ἐν Ἀλμωπία χωρὶς νὰ διακρίνῃ πάντα ὀξέως κατὰ τὸν οἰκοδομικὸν τρόπον, ἐπεσκέφθην τὸ τοῦ *Πότσεπ* (νῦν *Μαργαρίτα*). Τοῦτο εἶνε ὅμοιον πρὸς τὰ παλαιά, ἃς εἵπωμεν ἀπλῶς τὰ ἀρχαῖα μακεδονικὰ φρούρια, ἅτινα περιέγραψα ἐν τῇ ΑΕ 1932, 80 ἔξ. Τὸ φρούριον κεῖται πρὸς Β τοῦ νῦν χωρίου καὶ εἶνε ὁρατὸν ἀπὸ τῆς Ἀρδέας ἐν εὐδίᾳ. Ἐκτείνεται ἐπὶ βραχέδους κορυφῆς ἀποτόμου πρὸς δυσμὰς καὶ ἀπροσίτου, κατ' ἀκολουθίαν δ' ἀτειχίστου (εἰκ. 2). Τὸ τεῖχος ἀναχωρεῖ ἀπὸ τοῦ νοτίου ἄκρου τοῦ βράχου πρὸς ἀνατολὰς καὶ περιλαμβάνον ἔκτασιν τῆς αὐτόθι κλιτύος κάμπτεται εἴτα πρὸς δυσμὰς καὶ καταλήγει εἰς τὸ βόρειον ἄκρον τοῦ βράχου. Τὸ πάχος του ὑπερβαίνει τὰ 2 μέτρα. Οἱ λίθοι δὲν εἶνε πολὺ μεγάλοι, ἀλλ' ἴσως τοῦτο συμβαίνει, διότι, καταρρυνέντων τῶν χωμάτων, σφύζεται νῦν μόνον τὸ ἀόρατόν ποτε θεμέλιον. Τὸ ὑψηλότερον κατὰ τὴν κορυφὴν τοῦ βράχου μέρος περιβάλλεται διὰ μικροτέρου περιβόλου ἀποτελοῦν ἀκρόπολιν. Ἐντὸς τῶν περιβόλων ἐρείπια, ὧν πολλὰ μέρη ἠφανίσθησαν μετὰ τῶν χωμάτων. Ἐνιαχοῦ οἱ ἀρχαῖοι ἑλληνικοῦ σχήματος κέραμοι τῶν στεγῶν εἶνε σωρηδὸν ἐπάλληλοι ὥς ἐκ καταρρεύσεως τῶν οἰκοδομημάτων. Φαίνεται, ὅτι τὸ πόλισμα κατακείμετο καὶ ἐν ἑλληνιστικοῖς χρόνοις ἢ ῥωμαϊκοῖς (Ἰουστινιανός;), διότι οἱ κέραμοι εἶνε καλῶς ὥπτημένοι καὶ μετ' αὐτῶν εὐρίσκονται καὶ ὄστρακα ὀξυπυθμένων ἀμφορέων. Ὅστρακα ὁμως ἑλληνιστικὰ δὲν εὗρον, ὥστε ἡ κατάστασις εἶνε προσομοία πρὸς τὴν τοῦ φρουρίου τῆς Ἀναρράχης (ΑΕ 1932, 96. ΠΑΕ 1933, 63), ἀφ' οὗ ὑπάρχουσι καὶ τινὰ ἐπικρίσματα ἀσβεστόκτιστα.

Ὑπὸ τὸν βράχον πρὸς Δ εἶνε μέγα σπήλαιον. Πρὸς Ν δὲ ἔξω τοῦ

τείχους πλησίον ὑπόκειται μέγα κοίλωμα ὡς ἐκ λατομίας. Ὁ πυθμὴν του εἶνε νῦν κεκαλυμμένος ὑπὸ χωμάτων καταρρεόντων ἐκ τοῦ βραχώδους λόφου, ἀλλ' εἶνε ἀκόμη βαθύτερος τοῦ πέραξ χώρου.

Ἐντὸς τοῦ χωρίου καὶ τοῦ σχολικοῦ κήπου εὗρηνται παλαιὰ θεμέλια οἰκιῶν. Πρὸς Α δὲ εἰς τὸ ἄκρον τοῦ χωρίου ἐρείπια ἐκκλησίας μικρᾶς καὶ πολλὰ μάρμαρα ἄλλοθεν εἰλημμένα, ὧν τινὰ ὡς ὑπέρθυρα, τινὰ φέροντα γεισίποδας, τινὰ βάθρα κίωνων κυβικὰ ἔχοντα συναφῇ τὴν βάσιν τοῦ κίονος ἐξέχουσιν ἐπάνω καὶ ἄλλα. Τὸ μάρμαρον ὑποκῦανον ἢ λευκὸν ἐγγώριον. Πέραξ τάφοι φανεροὶ παλαιοί.

Ἡ νῦν ἐκκλησία τῶν Ταξιαρχῶν εἶνε ἐκτισμένη κατὰ τὸ διεργωγὸς παλαιὸν μέρος διὰ πωρίνων ὕδατογενῶν πλίνθων μετὰ παρεμβολῆς ὀπτῶν κατὰ δόμους. Ἡ ἀριστερὰ παραστάς τῆς εἰσόδου φέρει χρονολογίαν 1673 ἀλλὰ τὸ 6 διωρθώθη εἰς 8 καὶ τὸ 7 προσέλαβε τὴν τέμνουσαν τὸ μέγα σκέλος ὀριζόντιον, ἣν συνηθίζει νῦν ὁ χειρόγραφος χαρακτήρ.

Τὴν ἐπιγραφὴν τοῦ ἀριστερὰ τῆς εἰσόδου ἐντετειχισμένου ἀναγλύφου, ἣν ὁ Παπαδάκις ἔ.ἄ. σ. 455 ἀνέγνωσε «Ἀντίγονον Ἡουλίων καὶ Ὀνοριονόν», ἐν ᾧ τὸ ἀνάγλυφον εἰκονίζει τὸν γνωστὸν Θράκιον ἱππέα (δρα Kazanow, The Cambr. Ancient History VIII, 550 ἔξ. Pauly-Wissowa RE ἀρθρ. Thrake σ. 478 ἔξ.) καὶ εἶνε λατρευτικόν, ὅτε ἡ αἰτιατικὴ τριῶν μάλιστα ὀνομάτων εἶνε ἀπροσάρμοστος, ἀνέγνωσα ἄλλως, ἀφ' οὗ ἐκαθάρισά πως τὴν ἐπικαλύπτουσαν ἄσβεστον:

| | |
|-------------|------------------|
| ΑΝΤΙΓΟΝΟΣ | Ἀντίγονος |
| ΗΟΥΛΙΩΝ ΚΑΤ | (Ἡουλίων κατ' |
| ΟΝΑΡΤΟΝ Θ | ὄναρ τὸν Θ[εόν]. |

Ὑπὲρ τὴν ἐκκλησίαν ταύτην εἶχον θεμελιωθῇ οἰκαίαι προσφυγικαὶ μὴ ἀποτελειωθεῖσαι, εὐρέθησαν δὲ κατὰ τὰς ἐργασίας ταύτας μεγάλα μάρμαρα λαξευτὰ καὶ ἐρείπια. Ἐξ εὐρήματος νομισματικοῦ μοι ἐπεδείχθη σκυφωτὸν χαλκοῦν βυζαντιακὸν ἱσοπεδωθὲν δι' ἐπικρούσεως καὶ οὕτω ἀδιάγνωστον γενόμενον.

3. Τὸ χωρίον *Πρόδρομος* ΒΑ τῆς Ἀρδέας ἦτο καθαρῶς Τουρκικὸν μέχρι τῆς ἀνταλλαγῆς τῶν πληθυσμῶν μετὰ τὴν συνθήκην τῆς Λωζάννης.

Καὶ ὅμως καὶ τὸ ὄνομά του εἶνε χριστιανικόν καὶ παρὰ τὴν πλατεῖάν του ἀπεκαλύφθησαν ἐρείπια ἐκκλησίας ἐστρωμένης διὰ τετραγώνων πλακῶν ἐγχωρίου μαρμάρου καὶ κίονες (Παπαδάκις ἔ.ἄ. 459) καὶ κιονόκρανα (ἐν ἰωνικὸν καὶ δύο βυζαντιακὰ) καὶ μαρμαρίνη πλάξ (ῥ. 0.825, πλ. 0,715, πάχ. 0,12). Αὕτη ἔφερε ποτε μικρογράμματον ἐπιγραφὴν ἴσως τοῦ 4 αἰ. π. Χ., ἔπειτα κατὰ τοὺς ὑστέρους αὐτοκρατορικοὺς χρόνους ἐπεγράφη ἄλλη καὶ τελευταίον

καταλειφθείσης κατὰ τὰς πλευρὰς ταινίας ὀριζομένης ἐνδοτέρω δι' αὐλάκος, ἐσκάφη μικρὸν περαιτέρω ὅλος ὁ χώρος, καταληφθέντος ἐν μέσῳ σταυροῦ ἐξέχοντος καὶ ἔχοντος βάσιν ἕνα κύκλον μείζονα, ἀνὰ δύο δὲ εἰς τὰ ἄλλα τρία ἄκρα τοῦ σταυροῦ. Ἡ διάταξις εἶνε οὕτω, ὥστε ὅταν δώσωμεν τὴν ὀρθὴν θέσιν πρὸς ἀνάγνωσιν τῶν λειψάνων τῶν ἐπιγραφῶν, ἡ βάσις τοῦ σταυροῦ εἶνε πρὸς τὰ δεξιὰ. Ἐκ τῆς πρώτης ἐπιγραφῆς σφύζονται ἐλάχιστα λείψανα ἐπὶ τοῦ σταυροῦ καὶ ὑπεράνω τῶν ἐπὶ τῆς ταινίας λειψάνων τῆς δευτέρας. Ἐκ τῆς δευτέρας ἐπιγραφῆς ἄνω ἐπὶ τῆς ταινίας ἀναγινώσκονται

ΙΙΓΟΝΗΣ ... Ἀν/ιγόνης
 ΗΟΛΙΜΠΙΑΔΙΤΗ ... ἡ Ὀλυμπιαδί τη ...

Εἰς τὸ ἀριστερὸν περιθώριον ὑπελείφθησαν ἀνὰ ἓν ἡ δύο γράμματα εἰς 8 στίχους Ι—Υ—CΑ—ΥΗ(=Η)—ΛΛ—ΙΝ—ΤΗ(=Η)—Ν
 εἰς δὲ τὸ κάτω περιθώριον ΩCΚΑΙΤΟΙCΜΕΤΑ·ΕΕΝ.

Εἰς τὴν νέαν πρόχειρον ἐκκλησίαν τῶν ἐν τῷ χωρίῳ ἐγκατασταθέντων νῦν προσφύγων ἐλλήνων εἶνε ἐντετειχισμένον κατὰ τὴν νοτίαν μὲν πλευρὰν δεξιὸν μέρος ἐπιτυμβίας στήλης δεικνύον ἀνάγλυπτον ἄνδρα ἐνδεδυμένον ποδηρῆς ἱμάτιον μετὰ στενῶν πτυχῶν ὥς ἐν ζύμῃ διὰ γραμμικῶν πέσεων γενομένων. Ἡ ἀριστερὰ χεὶρ καθευμένη, ἡ δὲ δεξιὰ ἐν τῷ ἱματίῳ πρὸ τοῦ στήθους. Δεξιὰ τῆς πρὸς δυσμὰς κειμένης εἰσόδου τῆς ἐκκλησίας *τεμάχιον στήλης* ἐκ τῆς βάσεως τοῦ αἰτώματος πιθανῶς, μεταξὺ ταινιῶν ὀριζομένων διὰ κυματίων λέγον·

ΙΜΟCΣΤΡΑΤΕΥCΑΜΕΝΟΝ ... ἰμος στρατευσάμενον
 ΟΙΙΔΙΟΙΗΡΟΑ ... οἱ ἴδιοι ἥρ(ω)α

Ἐκ τῶν ἀγρῶν συλλεχθέντα ὑπὸ τῶν χωρικῶν μοι ἐπεδείχθησαν νομί-
 σματα χαλκᾶ βυζαντιακὰ πρῶϊμα (Κωνσταντίνου) καὶ ὄψιμα μετὰ μεγάλου
 σταυροῦ καὶ σκυφωτὰ (βαθυῦλες) καὶ ἓν ἀργυροῦν δηνάριον Ἀντωνίνου
 Αὐγούστου — PONTIF — TRP III.

Λύγκος

Μεταβὰς εἰς Φλώριναν ἔτυχον καὶ πάλιν τῆς εὐνοίας τοῦ Δήμου, οὗτινος ὁ δήμαρχος κ. Χάσος καὶ τὸ δημοτικὸν συμβούλιον, συνεχίζοντες τὴν σχημα-
 τισθεῖσαν ἤδη πατριωτικὴν παράδοσιν, ἐψήφισαν τῇ αἰτήσει μου 15 χιλ.
 δραχμῶν κυρωθεῖσαν καὶ ὑπὸ τοῦ Νομάρχου κ. Σολιώτου πρὸς ἐξακολούθησιν
 τῶν ἀνασκαφῶν. Πρὸς τοῦτο ἐξήτησα παρὰ τοῦ Ὑπουργείου τὴν παρ' ἐμοὶ
 ἀπόσπασιν πάλιν τοῦ ἐπιμελητοῦ τῶν Ἀρχαιοτήτων Καβάλας κ. Μπακαλάκη.

Εἰς τοῦτον ἀφικθέντα παρέδωκα τὸ ἔργον, τὸ ὁποῖον ἐξετελέσθη μετὰ τῆς αὐτῆς πάλιν ἐπιμελείας καὶ προσέτι μετὰ τῆς πέρυσιν κτηθείσης πείρας. Τὴν ἔκθεσιν τῆς ἀνασκαφῆς ταύτης συνάπτω τῇ ἑμῇ.

Ἐν ᾧ δὲ ἐγὼ ἡσχολούμην περὶ τὴν παραλιακόνιον κατὰ τὸ Τσοτύλιον χώραν, μοι ἀνήγγειλεν ὁ Μπακαλάκης τὴν εὑρεσιν πλὴν ἄλλων πραγμάτων καὶ κεράμων στρωτήρων φερόντων ὅπισθεν σφραγίδας, αἵτινες ἔδωκαν ἀφορμὴν νὰ ἐξετασθῶσι προσεκτικώτερον καὶ τὰ θραύσματα κεράμων τὰ πρότερον ἀνασκαφέντα, ἐν οἷς εὐρέθησαν ἐπίσης τινὰ ἐσφραγισμένα. Ὅλαι αἱ εὐρεθεῖσαι σφραγίδες εἶνε 6, ἀναγινώσκονται δὲ ἐκ δεξιῶν πρὸς ἀριστερά, ἐπειδὴ οἱ τύποι εἶχον χαραχθῇ ὀρθῶς ἥτοι ἐπὶ δεξιὰ ἀναγινωσκόμενοι. Πᾶσαι ἀναγράφουσιν ἐν δύο στίχοις μᾶλλον ἢ ἥττον ἀρτίοις τὴν ἐπιγραφὴν βασιλέως | Φιλίππου.

Ἐπειδὴ ἀπὸ ἐτῶν εἶχον τὴν γνώμην, ὅτι ἡ ἀνασκαπτομένη πόλις εἶνε ἡ Ἡράκλεια, ἣν εἶχε κτίσει ὁ Φίλιππος II ὁ πατὴρ τοῦ Μεγάλου Ἀλεξάνδρου, εἶχον δὲ διατυπώσει καὶ ἐγγράφως τοὺς συλλογισμούς μου πρὸς τὴν Ἑταιρείαν καὶ ἐν μελέτῃ μου καὶ εἶχον ἐξαγγεῖλει αὐτὴν καὶ διὰ δημοσίων διαλέξεών μου ἐν Ἀθήναις ἐν τῇ Παντείῳ σχολῇ καὶ ἐν Φλωρίνῃ καὶ Καστοριάᾳ πρὸ τῆς ἐπαναλήψεως τῆς τελευταίας ἀνασκαφῆς, [ὄρα τὴν ἐμὴν «ἐπιτομον ἱστορίαν Φιλίππου τοῦ Β' τῆς Μακεδονίας 1935 σ. 13], ὑπῆρξε μεγάλη ἡ χαρὰ μου διὰ τὴν βεβαίωσιν τῆς γνώμης ἐκείνης, καθ' ἣν ἔχομεν πρὸ ἡμῶν πόλιν κτισθεῖσαν ὑπὸ τοῦ Φιλίππου. Καὶ τὰ μὲν ἄλλα τεκμήρια τῆς γνώμης μου ταύτης παρεδόθησαν ἤδη ὑπὸ τῆς Ἑταιρείας εἰς τὸ τυπογραφεῖον καὶ τυπῶνται εἰς τὴν ΑΕ τοῦ 1933 [ἐτυπώθησαν ἤδη αὐτ. σ. 25 ἐξ.]. Θὰ εἶπω ὅμως ὀλίγα περὶ τῶν σφραγίδων, ἃν καὶ ἡ ἔκθεσις τοῦ Μπακαλάκη, ἣτις ἐπακολουθεῖ ἐνταῦθα, ἐκθέτει λεπτομερῶς τὰ τε ἄλλα εὐρήματα κινητὰ καὶ ἀκίνητα καὶ τὰς σφραγίδας, ἃς ὑπέβαλεν εἰς τὴν προσήκουσαν ἐπιμελῇ μελέτην.

Αἱ μορφαὶ τῶν γραμμάτων τῶν σφραγίδων οὐδαμῶς εἶνε ἀσύμφωνοι πρὸς τοὺς χρόνους τοῦ Φιλίππου II. Τὸ π εἶνε ἀνισοσκελές, τὸ ο μικρότερον τῶν ἄλλων γραμμάτων· τὸ σ εἶνε ἢ ὡς τρισκελές ἀρχαϊκὸν ἢ τετρασκελές ἢ ὡς γωνία ἀμβλεῖα (παράδειγμα τοιοῦτον, παλαιότερον τοῦ 361 π. Χ. ὄρα ἐν Sitz. Ber. der Preuss. Akad. Phil.-Hist. Klasse 1934 XXXIII σελ. 8) ἢ μηνοειδές· τὸ ε μηνοειδές. Πᾶσαι αἱ μορφαὶ αὗται εὗρηνται κατὰ τὸν 4^{ον} αἰ. π. Χ., ὥστε, ἂν ἡ Ἡράκλεια ἐκτίσθῃ ὑπὸ τοῦ Φιλίππου τῷ 352 (Beloch³ III: 490, καὶ III: 282), κερδαίνομεν ὠρισμένην χρονολογίαν, καθ' ἣν αἱ μορφαὶ αὗται τῶν εἰρημένων γραμμάτων ἀπαντῶσι. Ἀξιοσημείωτος εἶνε ἡ μορφή τοῦ ω, ἣτις εἶνε μεταβατικὴ ἐκ τοῦ ς πρὸς τὸ ω. Εἰς τὴν πρώτην δηλ. μορφήν ἀνακάμπτονται ὑψηλὰ τὰ ἄκρα τῆς ἐλισσομένης ἐνιαίας γραμμῆς καὶ συστέλλεται κατὰ πλάτος ἢ καὶ ὕψος τὸ καμπύλον κέντρον, ὥστε

παράγεται νέα μορφή μὴ ἀνήκουσα μήτε εἰς τὴν πρώτην μήτε εἰς τὴν δευτέραν ἀκόμη μορφήν, ἀλλ' εὗρισκομένη ἐν μέσῳ. Προφανῶς αἱ μορφαὶ αὗται τοῦ σ, τοῦ ε καὶ τοῦ ω, εἶνε ἀποτέλεσμα τῆς συνειρμένης γραφῆς τοῦ καθ' ἡμέραν βίου, ἀδιαφοροῦσης πρὸς τὰς ἐπισήμως οὕτως εἰπεῖν συνηθισμένας λαξευτάς ἐπὶ λίθου μορφάς. Οἱ κεραμεῖς οἱ κατασκευάζοντες τὰς κεράμους κατεσκεύαζον καὶ τὰς ἐκ πηλοῦ πιθανῶς σφραγίδας, πλείονας τῆς μιᾶς, ἵνα ὑπάρχῃ ἐπάρκεια κατὰ τὴν ἐργασίαν. Τοῦ πηλοῦ δὲ ὄντος μαλακοῦ πρὸ τῆς ὀπτήσεως, ἡ χεὶρ τοῦ γράφοντος ἔκαμνεν οἰκονομίαν κινήσεων οἷαν ἐπὶ τοῦ παπύρου, τῆς μεμβράνης ἢ τοῦ λελευκωμένου γραμματείου καὶ τῆς σανίδος.

Ἐπειδὴ δὲ αἱ κέραμοι δὲν εὗρέθησαν στεγάζουσαι δημόσιόν τι οἰκοδόμημα ἢ ἱερὸν ἀλλ' ἰδιωτικὰς οἰκίας, δηλοῦται οὕτω οὐχὶ στενόν τι ἐνδιαφέρον τοῦ διατάξαντος τὴν κατασκευὴν τῶν κεράμων βασιλέως ἀλλ' εὐρὺ ὑπὲρ τῆς ὅλης πόλεως. Ἡ σπάνις τῶν ἐσφραγισμένων κεράμων, δηλοῖ μακρὸν τὸν παρελθόντα χρόνον, ἀφ' ὅτου εἶχε ληφθῇ ἡ μέριμνα αὕτη, καὶ μεγάλην φθορὰν τῶν πρώτων κεράμων, ἀντικατασταθειῶν εἰτα διὰ νεωτέρων ἀσφραγίστων κατὰ τὰς μετοικοδομήσεις ἐν τῷ χρόνῳ μεταξὺ τοῦ 352 καὶ τοῦ 48 π. Χρ., ὅτε ἐπυρπολήθη ἡ πόλις. Ὡστε ὄχι μόνον περὶ τῶν τειχῶν ἐμερίμνησεν ὁ κτίστης βασιλεὺς (Στέφ. Βυζ. λ. Ἡράκλεια + Beloch ἔ. ἀ. Δημ. Φιλ. 1,48 «φασὶ Φίλιππον . . . ἐν Ἰλλυριοῖς πόλεις τειχίζειν» πρβλ. Ὀλυνθ. 1,13), ἀλλὰ καὶ περὶ τῶν οἰκιῶν, αἵτινες τότε ἐκτίσθησαν, ἵνα στεγάσωσι πλῆθος ἀνθρώπων συνοικισθέντων πρὸς ἀποτέλειν αὐτάρχους καὶ εἰς ἔμψυχον ὕλικὸν πόλεως. Αὕτη λοιπὸν ἐγένετο πολυανθρωποτέρα τῆς κατὰ τινὰ ὅστρακα (Πρακτ. 1930, 76 ἐξ.) προϋπαρχούσης πιθανῶς κώμης.

Καὶ ἡ ἐκλογὴ δὲ τοῦ τόπου τῆς πόλεως ταύτης προσαρμόζεται πρὸς τὸν πολιοδομικὸν τρόπον τοῦ Φιλίππου II· διότι ἡ θέσις δὲν εἶναι βράχος ἄγριος καὶ ἀπρόσβατος καὶ ἀπρόσφορος πρὸς κατοικίαν, ὥς εἰς τὰ παλαιὰ φρούρια, περὶ ὧν ἐπραγματεύθη ἡδη ἐν ΑΕ 1932, 80 ἐξ., ἀλλ' εἶνε γήλοφος εὐφορος καὶ ὄχι ἄνυδρος, εἶνε δηλ. ὥς πάντες οἱ γήλοφοι, ἐφ' ὧν ἡγέρθησαν αἱ πόλεις τῶν χρόνων τοῦ Φιλίππου, τῶν ὁποίων τὴν ἵδρυσιν ἀπαιτοῦσιν οἱ λόγοι τοῦ Ἀλεξάνδρου (Ἀρριαν. 7, 9, 2). Τοιοῦτον δὲ γεγονός τειχίσεως πόλεως παρὰ τὴν Ἰλλυρίαν, ἔνθα καὶ ἐπολέμησεν ὁ Φίλιππος II ἐπανειλημμένως, δύναται μὲν εὐλόγως νὰ ἀποδοθῇ εἰς αὐτόν, ἀλλ' οὐχὶ καὶ εἰς τὸν Φίλιππον V, ὅστις πολὺ μακρὰν τῆς Ἰλλυρίας, παρὰ τὴν Ἀντιγόνηαν ὠχύρωσέ ποτε θέσιν τινὰ ἐπὶ τοῦ Ἀφού (Tit. Liv. 35,5).

2) *Χωρίον Παλαίστρα* (πρόφην Μπορένιτσα) ἐν τῇ πεδιάδι τῆς Λύγκου πρὸς Α τῆς Φλωρίνης καὶ τοῦ Ἀρμενοχωρίου, ἐν ᾧ ἀνέσκαψεν ὁ Heurtley (Amer. Journ. of Archeol. 1932, 61). Εἰς τὸν τοῖχον τῆς οἰκίας τοῦ Τριανταφύλλου (Τρέντου) Μπανιτσιώτη εἶνε ἐντετελιχισμένον ἐπιτύμβιον ἀνάγλυφον, πάχους 0,25 περίπου, ὕψ. δὲ καὶ πλ. 0,50 περίπου, ἀπο-

λήγον ἄνω πυραμιδοειδῶς πως, ἦτοι ἔμπροσθεν ἀετωματωδῶς. Ἐν τῷ βεβαθυμένῳ πεδίῳ ἀνάγλυπτος ἀνὴρ ὄρθιος φορῶν βραχὺν χιτῶνα πτυχωτὸν μετὰ βραχειῶν χειρίδων, ἱμάτιον καὶ ἐπίβλημα. Ἡ δεξιὰ καθευμένη στηρίζεται εἰς ῥάβδον, ἡ δ' ἀριστερὰ κρατεῖ ξίφος. Δεξιὰ καὶ ἀριστερὰ ἀνὰ δύο ὑπεράλληλοι κεφαλαί: ἄνω ἀριστερὰ τῷ ὀρῶντι γυνὴ κρηδευνοφόρος, ὑπ' αὐτὴν δ' ἄλλη γυνὴ πιθανῶς, ἄνευ κρηδέμνου. Αἱ δεξιὰ εἶνε πιθανῶς ἀνδρικά. Εὐρέθη εἰς τὴν θέσιν Νησιτικὸς κάμπος ἐν τοῖς ἀγροῖς, ἐνθα καὶ πίθος μέγας εὐρέθη.

Ἐξω τοῦ χωρίου εἶνε ἡ ἐκκλησία τοῦ Προφήτου Ἡλίας ἐπὶ τεχνητοῦ λοφίσκου, οὗ τὰ χῶματα πλήρη προϊστορικῶν δοτράκων, ὥστε καὶ ὁ λοφίσκος ὅλος ἐσηματίσθη ἐκ τῆς διαλύσεως τῶν καλυβῶν προϊστορικῆς κώμης ὡς ἡ τοῦ Ἀρμενοχωρίου.

Περαιτέρω εἶνε ἡ θέσις «Φράγκοι» μεταξὺ δ' αὐτῆς καὶ τῆς ἐκκλησίας τοῦ Προφ. Ἡλίας ὡς καὶ πρὸς ἀνατολὰς τῆς ἐκκλησίας ἐν τοῖς ἀγροῖς εἶνε κατεσκευασμένα ἄπειροι *σχωραὶ ἐκ τῆς τήξεως ποτε μετάλλων*. (πρβλ. Casson, Macedonia Thrace and Illyria 32 ἐξ. κ. ἄ.) κατὰ δὲ τὴν θέσιν «λατινικὴ ἐκκλησία» *ἐρείπια ἀσβεστόκτιστα, κέραμοι, δοτράκα ἀγγείων, πέτραι μύλων χειροκινήτων, ὑδραγωγεῖον πηλίνων σωλήνων καὶ νομίσματα*.

3) **Χωρίον Ἰτέα** (πρῶην Βέρμπιανη). Ἐν τῇ θέσει Σίκλοβες εὐρίσκονται κέραμοι, *θεμέλια ἄνευ ἀσθέστον*, πίθοι μεγάλοι, σωλήνες πήλινοι ὑδραγωγείου. Ἐν τῇ θέσει Κουρὶ λέγεται ὅτι ἀκούεται ὑπόγειος βοή ὡς ῥέοντος ὕδατος φύονται δὲ ὑδροχαρῆ φυτά. Τὸ ἔδαφος τοῦ ἡμίσεος χωρίου ἀναδίδει *ἐπὶ ξείνον ὕδωρ πεπτικώτατον ὡς τὸ τοῦ νοτιωτέρου χωρίου Ξεινοῦ νεροῦ* (Ἐξι - σοῦ) τῆς Ἑορδίας πρβλ. Θεόπ. παρ' Ἀθηναίῳ 2, 19 «Θεόπομπος δέ φησι περὶ τὸν Ἑριγῶνα ποταμὸν ὅξυ εἶναι ὕδωρ καὶ τοὺς πίνοντας μεθύσκεσθαι καθὰ καὶ τοὺς τὸν οἶνον». Ἀριστοτ. Μετεωρολ. 2, 3 «εἰσὶ δὲ πολλαχοῦ καὶ κρῆναι καὶ ρεύματα ποταμῶν παντοδαποὺς ἔχοντα χυμούς, ὧν πάντων αἰτιατέον τὴν ἐνοῦσαν ἢ ἐγγιγνομένην δύναμιν πυρός. Καιομένη γὰρ ἡ γῆ τῷ μᾶλλον καὶ ἥττον παντοδαποὺς λαμβάνει μορφὰς καὶ χροὰς χυμῶν. Στυπηθείας γὰρ καὶ κονίας καὶ τῶν ἄλλων τῶν τοιούτων γίνεται πλήρης δυνάμεων, δι' ὧν τὰ ἡθούμενα ὕδατα, ὄντα γλυκέα, μεταβάλλει καὶ τὰ μὲν ὀξεῖα γίνεται καὶ χρώνται καθάπερ ὀξει πρὸς ἔνια τῶν ἐδεσμάτων αὐτῶν· ἔστι δὲ καὶ περὶ Λύγκων κρῆνη τις ὕδατος ὀξεός». Ἡ κρῆνη αὕτη δύναται νὰ εἶνε τις τῆς πεδιάδος Λύγκου περὶ τὸ νῦν χωρίον Ἰτέα, ἀλλὰ πιστεύω μᾶλλον, ὅτι πρόκειται περὶ τῆς πλουσίας κρῆνης τοῦ χωρίου Ἐξι - σοῦ (Ξεινὸ νερό), τὸ ὁποῖον κεῖται ἀμέσως νοτιώτερον τῆς Λύγκου ἐν τῇ Ἑορδίᾳ. Λέγων δὲ καὶ «ρεύματα ποταμῶν» ὁ Ἀριστοτέλης, ἴσως ὑπονοεῖ καὶ τὴν μεταλλικὴν πηγὴν τοῦ κατὰ τὰ δυτικὰ μέρη τῆς Ἀλμωπίας ρεύματος Πόζαρ (Ἀθηνᾶ, 1913 455), ἐνθα καὶ λουτρὰ ἐκτίσθησαν τῶρα καὶ ξενοδοχεῖα, ὀνομασθέντος τοῦ λουτροῦ «Ἡπιόνη». Περὶ

τοῦ παρὰ τὸν Ἑριγῶνα «μεθυστικοῦ» ὕδατος ὅρα καὶ Ovid. *Metamor.* 15, 329 «Huic fluit effectu dispar Lyncestius amnis, quem quicumque parum moderato gutture traxit, haud aliter titubat, quam si mera vina bibisset». Senec. *Natur. quaest.* III, 20 «similem habent vim mero, sed vehementiorem (nam quemadmodum ebrietem, donec exsiccetur, dementia est et nimia gravitate defertur in somnum, sic huius aquae sulfurea vis habens quodam acrius ex aere noxio virus mentem aut furore movet aut sopore opprimit) hoc habet mali

Lynceus amnis

quem quicumque parum moderato gutture traxit,
haud aliter titubat, quam si mera vina bibisset».

(Πρβλ. Δήμιτσα, Μακεδονικῶν II σ. 108 ἐξ.).

Παρὰ τὴν ἔκκλησίαν τοῦ χωρίου (τῆς Παναγίας) εὐρίσκονται εἰς τοὺς ἀγροὺς *σκωροίαι* ἐκ τήξεως μετάλλων. Πέριξ τῆς ἔκκλησίας εὐρέθησαν πίθοι. *Μάρμαρα* εἰς δευτέραν χρῆσιν ἐνεκτίσθησαν εἰς τὴν ἔκκλησίαν καὶ μάρμαρον παλαιὸν σχηματίζει τὴν ἁγίαν τράπεζαν. Ὑπεράνωθεν δὲ τῆς θύρας ἀφῆ-
ρέθη, λέγουσιν, ὑπὸ ἀξιωματικοῦ ἀνάγλυφον μέγα (ὑψ. 1 μ. περίπου).

Εἰς τὴν κρήνην τῆς θέσεως Σακολέφσκα εὐρίσκονται *νομίσματα* (πρβλ. ΑΕ 1932, σ. 54).

Ὁ μεταξὺ Παλαίστρας καὶ Ἰτέας ποταμὸς ὁ διασχίζων ἄλλουβιακὰς προσχώσεις λέγεται *Χρυσόρρεμμα* καὶ ἐνθυμοῦνται οἱ κάτοικοι ὅτι ἄλλοτε ποτε ἔμπειροί τινες χωρικοὶ κατῶρθωνον νὰ κερδαίνωσι χρυσὸν ἐκ τῆς ἰλῦος διὰ πλύσεως (πρβλ. Casson ἔ. ἄ. σ. 60 ἐξ. Kazarow, *Beitr. z. Kulturgesch. der Thraker* 57 ἐξ. Α. Βαμβαρέσσου «ὁ χρυσὸς τῆς Ἑλλάδος» ἐν *Τεχν. Χρονικ.* 1933, ἀριθ. 47 - 48 σελ. 1202 ἐξ.).

Ἑλίμεια (Τσοτύλιον)

Ἐγκαταστήσας ἐν Φλωρίνῃ τὸν ἀφικόμενον ἐκεῖ Μπακαλάκην ἀπῆλθον διὰ Καστορίας εἰς Τσοτύλιον, ἵνα ἐρευνήσω πάλιν τὴν περίξ χώραν.

Ἐνταῦθα ἔτυχον ἐπίσης ἔξαιρέτου ὑποστηρίξεως ὑπὸ πάντων τῶν πολι-
τῶν, μάλιστα δὲ ὑπὸ τοῦ προέδρου τῆς κοινότητος κ. Ν. Γιαννούση ἱατροῦ καὶ τοῦ Γυμνασιάρχου κ. Γ. Ἑμμανουήλ, τῇ συμβουλῇ καὶ προτροπῇ τῶν ὁποίων ὥς καὶ τοῦ ἐφόρου κ. Κοτζιά ἡ κοινότης καὶ ἄλλας μὲν δαπάνας ἐπροθυμοποιήθη νὰ ἀναλάβῃ, ἐψήφισε δὲ καὶ ἱκανὸν κονδύλιον πρὸς θεμε-
λίωσιν μουσείου, τὸ ὅποτον φιλοδοξεῖ νὰ ἀναδείξῃ ὅχι μόνον ὥς ἀρχαιο-
λογικόν, ἀλλὰ καὶ ὥς λαογραφικόν. Πρὸς πάντας ἐκφράζω δημοσίᾳ τὴν εὐγνω-
μοσύνην μου, ὥς καὶ πρὸς τὸν ἐν ταῖς ἐργασίαις παραστάτην μου διδάσκαλον κ. Κ. Τσιούμην. Αἱ ἐργασίαι μου ἐνταῦθα ἐγένοντο εἰς διαφόρους θέσεις :

Σιανίσι

Τάφος 1. Εἰς τὴν ἐγγὺς τοῦ Τσοτυλίου θέσιν Σιανίσι εὗρον ἐπιπόλαιον τάφον ἀνδρός, οὗ ἡ κεφαλὴ ΝΑ. Καταρρυεῖσης τῆς κλιτύος ἔλειπον τὰ κάτω μέρη τοῦ σώματος. Παρὰ τὴν ἀριστερὰν πλευρὰν τῆς κεφαλῆς δύο λόγχοι σιδηραῖ ὡς φέρουσιν οἱ πολεμισταὶ Μακεδόνες ἐπὶ τῶν νομισμάτων τοῦ 6^{ου} καὶ τοῦ 5^{ου} αἰ. π. Χρ. Παρὰ τὴν κεφαλὴν τὸ ἥμισυ χρυσοῦ διαδήματος. Περαιτέρω ἀτάκτως τεμάχια μαχαίρας σιδηρεῖς, ἧς ἡ λεπίς εἶχε παχεῖαν τὴν ῥάχιν. Ἡ λαβὴ σφῆζει κνώδακας καὶ ἄλλα ἐλάσματα προσηλωμένα δι' ἥλων καὶ ἐνισχύοντα τὴν ξυλίνην ποτὲ κώπην.

Τάφος 2. Ἡ κεφαλὴ πρὸς Ν, παρ' αὐτὴν δὲ περόνη χαλκῇ στρογγυλοκέφαλος. Δύο ἀγγεῖα παρὰ τοὺς πόδας. Μικρὸς ὁ σκελετός, ἐν τῷ χώματι.

Τάφος 3. Πλησίον τοῦ τάφου, ἐν ᾧ εὗρέθη προπέρουσιν ὁ χαλκοῦς ἀμφορεὺς ὁ ἔχων δελφῖνας ὡς [λαβάς, (ΠΑΕ 1933, 68) εὗρον καύτραν ἀρχομένην ὑψηλὰ καὶ καταλήγουσαν εἰς τάφον βαθὺν ἐσκαμμένον ἐν τῷ μαλακῷ βράχῳ πλήρη δὲ ἀνθράκων τέφρας καὶ ὀστέων κεκαυμένων. Ἐβαινε ἀπὸ ΒΑ πρὸς ΝΔ. Ἐσκάφη ἐν τῷ βράχῳ 0.25 (ὑψηλότερον εἶνε χώματα). Ἐντὸς ἐν νόμισμα ἑλληνικὸν τελείως ἐφθαρμένον, ἀλλ' ἀναγόμενον κατὰ τὸν Κωνσταντόπουλον εἰς τὸν 3^{ον} αἰ. π. Χρ. Κατὰ τὸ ΝΔ μέρος τοῦ τάφου δύο ἀγγεῖα. Ὁ πυθμὴν τοῦ τάφου ἐπίπεδος ὡς καὶ τὰ χεῖλη αὐτοῦ, ἅτινα ἔχουσι πλάτος δεξ. καὶ ἀρ. 0.40, ΒΑ 0.50 καὶ ΝΔ 0.25. Αἱ πλευραὶ τοῦ τάφου καὶ τῆς καύτρας μέχρις ὕψ. 0.60 ἀπὸ τοῦ πυθμένος εἶνε ἐσκληρυμέναι ὑπὸ τοῦ πυρός. Τὰ ὑψηλότερα χώματα 30 - 40 ἐκ. μ. εἶνε ἄκαυτα καὶ προέρχονται ἐκ προσχώσεων εἰς τὸ ἐπικλινὲς ἔδαφος.

Τάφος 4. Ἐν τῷ αὐτῷ καὶ ὁ ταφ. 1 ἀγρῷ ἐπὶ κορυφῆς λόφου.—Πλησίον νοτιώτερον εὗρέθησαν δεξιὰ τῆς σχεδὸν ἐπὶ κορυφῆς ὁδοῦ *ερείπια οἰκίας*, ὅπται πλίνθοι, ὀστρακα ἀγγείων, ἀγνῦθες· μία ἔχει τὸ γράμμα Ν ἐπὶ νωποῦ τοῦ πηλοῦ γεγραμμένον δι' ὁξέος ὀργάνου καὶ ἔχον τὰ ἄκρα τῶν ἐκατέρωθεν σκελῶν ἀποκλίνοντα καμπύλως, ὡς τὰ καλλιγραφικὰ κεφαλαῖα τῆς σήμερον, ὥστε ἡ οἰκία εἶνε ὄχι παλαιότερα τοῦ 4^{ου} αἰ., μᾶλλον δὲ νεωτέρα—.

Ὁ τάφος 4 ἐπιπόλαιος ὢν ἀνήκει πιθανῶς (ὡς καὶ ὁ 1) εἰς τὸ α' ἥμισυ τοῦ 5^{ου} αἰ. Ὁ νεκρὸς ἐν τοῖς χώμασιν. Ἡ κεφαλὴ πρὸς Δ. Ὁ τάφος περιεῖχε μίαν συντετριμμένην σιλεγγίδα σιδηρεῖαν καὶ μίαν ἀρύταιναν χαλκῇν, ἀγγεῖα δὲ 1) ἐν ὑάλινον ληκύθιον δίωτον *millefiori*, 2-3) δύο «ἀλατοθήκας» μελαμβαφεῖς (πρβλ. Ἀρχ. Δελτ. 1917, 22ο 1927-8, 78), ὧν ἡ ἑτέρα μεῖζων, 4) οἶονεϊ «τορευτὸν» μόνωτον μέλαν, 5) ληκύθιον μόνωτον μετ' ἀνάπλαστον γοργόνειον καὶ ἐλικοειδὲς πρόσφυμα μετὰ πλαστοῦ ῥόδακος ἐπὶ τῆς ῥάχεως ἢ τῆς κοιλίας καὶ γραπτὰ κοσμήματα διὰ στιλπνοῦ βερνικίου ἐπὶ ἔρυνθροῦ τοῦ ἐδάφους, ὡς φαίνεται τὸ ἀγγεῖον ἀκαθάριστον ὄν, 6) χονδροειδῇ Schna-

belkappe πηλίνην, πιθανώτατα ἐγγώριον ἔργον ὅμοιον τὸ σχῆμα πρὸς ἕτερον χαλκοῦν, φέρον κατὰ τὴν ἄνω σύμφυσιν τῆς λαβῆς κεφαλὴν γυναικὸς ἀνήκουσαν τεχνικῶς εἰς τὸ α' ἡμισυ τοῦ 5^{ου} αἰ. π. Χ. 7) πῆλινον ἀσκοειδὲς μὲ ἔκτυπον πρόσωπον ἐπάνω, 8) τὴν ἐν ἀριθ. 6 χαλκὴν ῥαμφόστομον οἰνοχόην, 9) τηγάνιον χαλκοῦν μετὰ λαβῆς ἀποληγούσης εἰς κεφαλὴν πτηνοῦ (εὐρέθη παρὰ τοὺς πόδας τοῦ νεκροῦ), 10) ληκύθιον χαλκοῦν ῥαβδωτὸν στιλπνόν.

Τάφος 5. Ἐν τῷ αὐτῷ ἀγρῷ κεινημένος ἐν μέρει. Ἡ κεφαλὴ πρὸς Α, ἀλλ' ἐσφύζετο μικρὸν μόνον μέρος τὸ κατὰ τὰς σιαγόνας, ἔνθα λεπτότατον καὶ λίαν μικρὸν ἐλασμάτιον χρυσοῦν. Τὰ ὀστέα ἐν μεγάλῃ ἀταξίᾳ καὶ ὄχι πολλά. Ὅστρακα συνελέχθησαν κανθάρου μικροῦ καὶ ἄλλου τινός «μακεδονικοῦ», καὶ χονδρὸν ῥαμφόστομον ὡς τὸ τοῦ τάφου 4. Προσέτι εὐρέθη καὶ σπείρα καὶ δακτύλιος χαλκᾶ. Ὅλα ἄνω κάτω. Εἶχα τὴν ἐντύπωσιν, ὅτι ὁ τάφος ἐκινήθη ἢ ὅτι ἴσως δύο ταφαὶ ἐγένοντο ἐνταῦθα καὶ ὅτι ἡ δευτέρα, ἣν ὀρίζει νόμισμα χαλκοῦν, ἔβλαψε τὴν πρώτην, βλαβεῖσα καὶ αὐτὴ ἔπειτὰ ποτε ὑπὸ τοῦ ἀρότρου πιθανῶς. Τὸ νόμισμα εἶνε τοῦ Φιλίππου τοῦ πέμπτου (220-178 π. Χ.) δεικνύον κεφαλὴν μὲ κράνος περωτῶν πρὸς δεξιὰ, ὅπισθεν δὲ ἐν στεφάνῳ δρυὸς Φ καὶ ῥόπαλον (;). Ἡ γνώμη περὶ δύο ταφῶν θὰ σταθῇ ἢ θὰ πέσῃ, ὅταν συγκολληθῶσι τὰ ἀγγεῖα καὶ δυνηθῶμεν νὰ κρίνωμεν κατ' αὐτά.

Τάφος 6 πρὸς Β τοῦ 5 κατὰ τὴν κλιτῦν τοῦ ἀγροῦ. Διεύθυνσις ΑΔ Ἦτο ἑλλιπὴς καταρρυσθέντων τῶν χωμάτων. Εὐρέθη ἐν αὐτῷ πηλίνη ῥαμφόστομος οἰνοχόη μὲ ἀποκεκολλημένην τὴν διφυῆ λαβήν. Τὸ χεῖλος ἑλλιπές. Προσέτι εὐρέθη ἡμισυ χαλκοῦν «ἀμφιπέλεκκον» ἢ ξυράφιον καὶ συρμάτινος δακτύλιος χαλκοῦς.

Τάφος 7. Διεύθυνσις ἀπὸ ΝΑ πρὸς ΒΔ, ἔνθα ἡ κεφαλὴ, Κτέρισμα ψέλιον χαλκοῦν ἐλασμάτινον εἰς δύο τεθραυσμένον.

Τάφος 8. Ὅμοία διεύθυνσις. Φανερὰ βεβλαμμένη ἡ κοιλία διώτου ὕδρας ἐπρόδωκε τὸν τάφον, ἐν ᾧ εὕρομεν προσέτι «ἀλατοθήκην» μεθ' ὕδαροῦς βαφῆς (ταῦτα παρὰ τὸν ἀριστερὸν βραχίονα), καὶ μεγαρικὸν ἔκτυπον σκύφον (δεξιὰ τῆς κοιλίας).

Πλὴν τῶν τάφων τούτων κατὰ τὴν αὐτὴν θέσιν Σιανίστι ἐπιστῶθήσαν καὶ ἄλλοι τάφοι κατεστραμμένοι, ἐξ ὧν συνελέχθησαν σποράδην ἐν τοῖς ἀγροῖς: α) μικρὸν ἑλικτὸν ψέλιον, β) πίθος, γ) κάλυμμα ἀγγείου ἀποκεκολλημένον καὶ φέρον ἐν ἐκτύπῳ ῥόδακι γοργόνειον, δ) μαρμαρίνη ἢ λιθίνη μίμησις σκαραβαίου καὶ τεμάχια ὀπτοῦ πηλοῦ φέροντος κοιλότητος, αἷς κατεῖχον πρότερον ξύλινοι κλάδοι ἢ κάλαμοι ἐκλιπόντες, ε) σιδηρὰ αἰχμὴ δόρατος, στ) μικρὸν κοτύλιον «τορευτὸν» ἄωτον θραυσθὲν κατὰ τὴν εὐρεσιν. Ὅπισθεν τοῦ λόφου τῶν τάφων πρὸς Α ἡ γεωργουμένη κλιτὺς εἶνε πλήρης

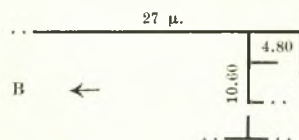
θηρασμάτων ἀγγείων, ἐν οἷς γεωμετρικά, with bone handles (πρβλ. Annual of the B. Sc. 1926-7, σ. 179 ξξ. Proceedings of the first internat. congress of prehist. and protohist. sciences 1932, σ. 187), ὅπου τοῦ πηλοῦ τεμάχια ὥς τὰ προερχόμενα ἐκ κλιβάνων ἢ πιθανῶς φραγμῶν ἢ παλαιῶν καλυβῶν, ἀγνῶτες, «μακεδονικά» ὄστρακα καὶ παντοῖα ἄλλα καὶ πόρπη χαλκῇ μὲ διατμήτους ὄγκους, ἄνευ βελόνης.

Μικρὰ κώμη.

Πρὸς Δ τῆς κορυφογραμμῆς καὶ τῆς κλιτύος τῶν τάφων εἰς τὸ βάθος τῆς μικρᾶς κοιλάδος (2 λεπτῶν ἀπόστασις παρὰ τὸ βαθὺ ρεῦμα καὶ ὑπὲρ τὴν αὐτόθι πηγὴν Κρυονέρι εἶνε τὸ ἀρχαῖον πόλισμα (εἰκ. 3), ἔνθα κατῴκει ποτὲ τὸ γένος τὸ δεσπότην τῶν πέριξ ἀγρῶν (πρβλ.

ΑΕ 1932, 105). Διὰ τὰ ἐξῆξ ἀσφάλειαν τὸ συγκρότημα προσέλαβε τεχνητὴν τάφρον πρὸς Α. ἣτις, ἂν καὶ ἠνοίχθη εἰς τὴν ἀνηφορικὴν πλευρὰν τῆς κλιτύος καὶ ἂν καὶ ἀπὸ αἰώνων καταρρέουσιν εἰς αὐτὴν χώματα, δὲν καταρθώθῃ ὅμως ἀκόμη νὰ πληρωθῇ τελείως. Πρὸς πάσας ὅμως τὰς πλευρὰς τὸ πόλισμα εἶχε συνεχεῖς τοὺς τοίχους του ὥς τοίχους μοναστηρίου σημερινοῦ,

μετρίου μάλιστα μεγέθους. Πρόκειται περὶ κώμης μακεδονικῆς, ἐν ἣ κατῴκει μάλιστα ἓν γένος. Ὁ τρόπος οὗτος γίνεται ἡμῖν ὁσημέραι σαφέστερος, διότι εὐρίσκομεν αὐτὸν σφριζόμενον καὶ σήμερον ὑπὸ τινα μορφῇ. Οὕτω π.χ. θεώμενος μακρόθεν τὸ μικρὸν χωρίον Βουδουρίνα ἐξεπλάγην βλέπων ἐν αὐτῷ μεγάλα καὶ σύνθετα οἰκοδομικὰ συγκροτήματα ἀσυνήθη καὶ ἀσυμβίβαστα πρὸς τὴν σμικρότητα τοῦ χωρίου. ἔμαθον δέ, ὅτι εἰς πολλὰ χωρία οἱ οἰκογενεῖαι δὲν ἀποχωρίζονται ἀπὸ τῶν νυμφευομένων τέκνων, ἀλλὰ προσκίττουσιν εἰς τὰς οἰκίας των ἄλλας, ὥστε ὅλον τὸ γένος κατοικεῖ ἐντὸς ἐνὸς οἴκου συνθέτου ἐκ πλειόνων κατὰ διαφόρους χρόνους κτισθέντων ἀξιολόγων μερῶν. Τὸ ἔθιμον τοῦτο τῆς παραλιακμονίου χώρας ἐνταῦθα καθὼς καὶ ἡ ἐπαγγελματικὴ ῥοπὴ τῶν ἀνθρώπων σήμερον πρὸς τὴν κτιστικὴν καὶ τὰς συναφεῖς ἀσχολίας (ξυλουργικὴ, ἐργολαβία οἰκοδομῶν, ἀρχιτεκτονικὴ) κατάγονται ἐκ παμπалаίων χρόνων (ὄρα καὶ κατωτ.). Ἐπειδὴ τώρα ἦτοι εἰς τοὺς νεωτέρους χρόνους οἱ ἄνθρωποι δὲν ἐξαρτῶνται ἐκ μόνης τῆς γεωργίας, διὰ τοῦτο δὲν κτίζουν τὰς «συνοικίας» ταύτας χωριστὰ εἰς ἰδίαν κώμην παρὰ τοὺς ἀγρούς των εἰς τοὺς λόφους ἢ τὰς κοιλάδας τῆς πολυπτύχου χώρας, ἀλλὰ πλησίον ἀλλήλων, ὥστε νὰ ἀποτελῶνται κῶμαι ὥς ἡ τῆς Βουδουρίνας ἦτοι εὐρύτεραι τῶν παλαιῶν, ὧν μία εἶνε ἡ τοῦ Σιανιστιοῦ. Ἀκριβὲς ἔρευνα θὰ δείξῃ, ὅτι καὶ αἱ μείζονες κῶμαι, αἱ «πόλεις» τοῦ Φιλίππου, ἦσαν σύνθετοι ἐκ τοιούτων



Εἰκ. 3. Μέρους τοῦ πολίσματος κατὰ τὴν θέσιν Σιανιστί τοῦ Τσουτλίου τῆς Δ. Μακεδονίας.

συνοικιῶν ὡς νῦν ἡ Βουδουρίνα. Ἡ κώμη τοῦ Σανιστιοῦ εἶνε ὁ ἀπλοῦς τύπος τῶν πόλεων τοῦ Φιλίππου, περὶ ὧν κατωτέρω ἔσται ὁ λόγος. Ἀλλ' ἐν γένει ἡ κατὰ κώμας, ἐγκατάστασις διετηρήθη ἔκπαλαι κυρίως εἰς τὴν μεταξὺ Ἀλιάκμονος καὶ Βοῖου χώραν καὶ διὰ τοῦτο οἱ κάτοικοι, διψῶντες παιδεῖαν καὶ μὴ δυνάμενοι εἰς τὰ μικρὰ χωρία νὰ ἔχωσιν ἀνώτερα σχολεῖα, εἶχαν συμπήξει ἤδη ἐπὶ Τουρκοκρατίας ἀδελφότητα ἐν Κωνσταντινουπόλει, ἣτις ἴδρυσεν τὸ καὶ νῦν ἀκμάζον Γυμνάσιον μετ' οἰκοτροφείου, χρήσιμα ἀμφοτέρω εἰς ὅλην τὴν περιχώραν καὶ εὐρύτερον εἰς τὰς ἐκπαιδευτικὰς ἀνάγκας τῆς Ἑλλάδος.

Αἱ κῶμαι ἦσαν μικραὶ καὶ ἐπομένως ἀσήμαντοι καὶ διὰ τοῦτο δὲν ἐσώθησαν τὰ ὀνόματά των, ὥστε νὰ μὴ γνωρίζωμεν νῦν τοπωνύμια τῶν παλαιῶν χρόνων. Ἀνάλογα πρὸς τὴν μικρότητα τῶν κωμῶν εἶνε τὰ νεκροταφεῖα. Ἀφ' οὗ ἀνασκάφη τις τάφους τινάς, πρέπει νὰ μὴ ἐλπίζει, ὅτι θὰ εὕρῃ πολλῶν πλείονας.

Ἡ κώμη τοῦ Σανιστιοῦ ἔζησε μέχρι τῶν Βυζαντιακῶν χρόνων, ἐπειδὴ εὐρέθῃ μικρὸν χαλκοῦν νόμισμα τοῦ Ἀρκαδίου (Sabatier ἀρ. 47).

Μικρὰ ἀνασκαφή εἰς τὸ ἔξαρμα τὸ σχηματιζόμενον ὑπὸ τῶν γεωργουμένων ἐρειπίων τῆς κώμης ἀπεκάλυψε συνεχῇ τὸν ΒΑ τοῖχον αὐτῆς (εἰκ. 3) τὸν πρὸς τὸ ἄναντες καὶ πρὸς τὴν τεχνητὴν τάφρον ἐπὶ μῆκος 27 μ. (παντὸς τοίχου πᾶχ. 0.75). Πρὸς ΝΔ εἶνε δωμάτιον (4.80 × 2.00 μ. ἄνευ τοῦ πάχους τῶν τοίχων) καὶ ἕτερον παράλληλον αὐτοῦ, μεθ' ὃ (εἰς ἀπόστασιν 6.30 ἀπὸ τοῦ μακροῦ τοίχου εἶνε διακριτὴ θύρα ἑτέρου δωματίου τερματιζομένου εἰς ἀπόστασιν 10.60 ἀπὸ τοῦ μακροῦ τοίχου. Τὸ πρῶτον δωμάτιον, ἐφ' ὅσον ἀνεσκάφη, ἦτο ἐπικεχρισμένον διὰ στρώματος ἀσβέστου πᾶχ. μέχρι 0.07, ἐφ' οὗ ἦτο λεπτότατον ἐπίστρωμα κεραμοκονιάματος ἐρυθροποῦ λείου. Τὸ γειτνιάζον δωμάτιον δὲν ἔφερε τοιοῦτον ἐπίχρισμα. Ἀμφοτέρω ὁμως ἦσαν ἐστεγασμένα διὰ κεράμων στρωτήρων μεγάλων ἑλληνικοῦ τύπου καὶ δι' ἡμικυλινδρικῶν καλυπτήρων. Ἐντὸς τοῦ πρώτου εὗρομεν τὸ ἥμισυ σιδηρᾶς ψαλίδος καὶ ἀμφιβληστροειδὲς πιόσχημον (Π) σιδηροῦν μέρος κλείθρου ἐκ θύρας τινὸς πιθανῶς. Μεταξὺ τῶν ἐρειπίων εὐρέθῃσαν καὶ ὅπται πλίνθοι στεναὶ ὥς ἐν Φλωρίνῃ (δρα ΑΕ 1932, σελ. 72 εἰκ. 33,4).

Ἐπειδὴ οἱ δύο ἐκεῖνοι μικροὶ ἐστεγασμένοι χώροι ἦσαν κλειστὰ δωμάτια, συνάγεται πιθανῶς, ὅτι ὁ χώρος 10.60 ἦτο αὐλὴ, ἀφ' οὗ μάλιστα ἐν αὐτῇ οὐδεὶς κέραμος μακρὰν τῶν τοίχων εὐρέθῃ. Ἐπὶ τοῦ χώρου τῶν ἐρειπίων τούτων πρὸς τὴν ΝΔ πλευρὰν εὗρον πέρυσιν τοῖχον ἀσβεστόκτιστον καὶ ψηφιδωτὸν δάπεδον καὶ λείψανα κλιβάνου [;] (ΙΑΕ 1933, 67). Ἀλλὰ πέρυσιν δὲν εἶχον ἀντιληφθῇ τὸν ὅλον ἐρειπιῶνα καὶ τὴν σημασίαν του.

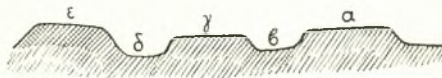
Εἰς τὸν ἐρειπιῶνα τοῦτον εὐρέθῃ ὑπὸ τινος μικρὸν τεμάχιον μαρμάρου λίαν ἀποτετριμμένον φέροντος ἔχνη γραμμάτων ὅχι παλαιότερων τοῦ 4^{ου} αἰ. Ἀπετέθη τοῦτο εἰς τὸ Οἰκοτροφεῖον τοῦ Τσοτυλίου.

Χωρίον Βουδουρίνα (νῦν Νέα Σπάρτη).

Περὶ τοῦ χωρίου τούτου γράφω τινὰ ἄνωτέρω, ἔγραψα δὲ καὶ πέρυσι (ΠΑΕ 1933, 69). Ἐφέτος ἠρευνήσαμεν λοφίσκον τινὰ ΝΑ πλησίον τῆς Βουδουρίνας, ἐφ' οὗ εὗρομεν τάφους.

Τάφος 9. Διεύθυνσις ΑΔ. Τὸ κρανίον πρὸς Α. Μήκος τοῦ τάφου 0.75. Ἄνευ κτερισμάτων. Μόνον τὸ κρανίον τοῦ τεθαμμένου παιδίου ἐσφύζετο. Ὁ τάφος ἦτο δι' ὀρθίων πλακῶν πεποιημένος, δύο εἰς ἑκατέραν πλευρὰν καὶ ἀνὰ μίαν εἰς τὴν κεφαλὴν καὶ τοὺς πόδας.

Τάφος 10. Ἦτο τάφος ἀνδρὸς τεχνίτου. Τὸ περιθώριόν του ἦτο ἔρυθρόν. Ἐν αὐτῷ εὐρέθησαν δύο ἀγγεῖα «ἀλατοθῆκαι» πήλιναι, ἐν ὑάλινον, εἰς πρίων, μία σμίλη πλατεῖα μετὰ κρίκου κατὰ τὴν λαβὴν, περισφιγγοντός ποτε τὴν ἐπενδύουσαν τὴν λαβὴν ξυλίνην κόπην, ἠφανισμένην νῦν, ἑτέρα σμίλη καὶ ἕτερος κρίκος χωριστὰ εὐρεθεῖς ἀλλὰ πιθανῶς συναπτός τῇ σμίλῃ, στάθμη πηλίνῃ διάτρητος καὶ ἕξ ἦλοι, μεγάλοι τινὲς καὶ λυγισμένοι, τοὺς ὁποίους θὰ ἤθελα νὰ ἀποδώσω εἰς ξυλίνην λάρνακα, ἀλλὰ μοι φαίνονται ὀλίγοι. Ἄν δὲ τὰ μέρη τῆς λάρνακος συνεδέοντο δι' ὀδόντων ὀργανικῶς πρὸς ἄλληλα, τότε ἔπρεπε νομίζω νὰ λείπουν ἐντελῶς οἱ ἦλοι, διότι εὗρισκω ἀπίθανον τὴν μικτὴν συνάρθρωσιν τοῦ σαρκοφάγου (πρβλ. ΑΕ 1910, 1994 ἑξ.).



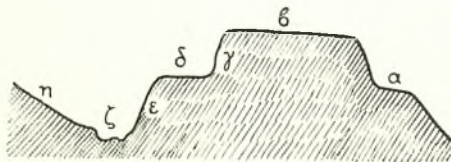
Εἰκ. 4. Τομὴ σχηματικὴ κατὰ μῆκος τῆς τριπλῆς «πόλεως» τοῦ Μπουφαριοῦ (ἀπὸ Β πρὸς Ν).

Ἐπειδὴ εἰς τὸν αὐτὸν λόφον εὗρομεν ἕτερον τάφον τεχνίτου τὸν ὑπ' ἀριθ. 16 (ὄρα κατωτ.), ἕτερον δὲ κατεστραμμένον δηλοῦ τεμάχιον πρίονος εὐρεθὲν μόνον ἐπιπολαίως καὶ ἕτερος εὐρέθη τυχαίως ἐν Σιανίστι ὑπὸ χωρικῶν περιέχων σμίλην, σκέπαρνον καὶ διπλὴν σκαπάνην (κασμᾶν), προκύπτει αὐτόματος ἡ ἑξῆς παρατήρησις τοῦ γινώσκοντος τὸν τόπον καὶ τοὺς ἀνθρώπους παρατηρητοῦ :

Σήμερον καὶ πρόην, ὅσον ἐνθυμοῦνται οἱ ἄνθρωποι, οἱ κάτοικοι τῆς πέραν τοῦ Ἀλιάκμονος ἐπαρχίας Βοΐου ἐπαγγέλλονται τὸ ἐπάγγελμα τοῦ κτίστου καὶ τὸ συναφὲς τοῦ ξυλουργοῦ. Ἐπειδὴ 4 τάφοι τοιούτων τεχνιτῶν μετὰ 20 περίπου ἀνασκαφέντων εἶνε ἰσχυρὰ μοῖρα, συνάγομεν, ὅτι καὶ οἱ παλαιοὶ κάτοικοι ἠσχολοῦντο ὁμοίως εἰς τὰ αὐτὰ ἐπαγγέλματα καὶ ἀγόμεθα εἰς τὸ προφανὲς πόρισμα, ὅτι αἱ ἐπαγγελματικαὶ ἀσχολίαι τῶν σημερινῶν κατοίκων εἶνε πατροπαράδοτοι ἐκ παλαιῶν χρόνων. Τὸ πόρισμα τοῦτο δεικνύει τὴν συντηρητικότητά τοῦ ὀρεινοῦ τούτου λαοῦ μαρτυρουμένην καὶ ἐκ τῆς ἄλλης παρατηρήσεως περὶ τῆς κατὰ κόμας οἰκήσεως ἑκπαλαί. Ἡ συντηρητικότης αὕτη, ἕξ ἧς δὲν ἀπεμακρύνθη ὁ λαὸς οὗτος οὐδέποτε, οὔτε ἐν

εὐτυχίαις οὔτε ἐν δυστυχίαις, προσδίδει εἰς πάσας τὰς παραδόσεις αὐτοῦ ἐξαίρετον σημασίαν καὶ διὰ τοῦτο εἶνε ἀνάγκη νὰ μελετηθῶσι συντόνως καὶ τὰ γλωσσικὰ καὶ τὰ λαογραφικὰ μνημεῖά του.

Τάφος 11. Διεύθυνσις ΑΔ. Ἡ κεφαλὴ πρὸς Δ καὶ ὡς κεφαλᾶρι τοῦ τάφου λίθος. Δὲν ὑπάρχουν ἄλλα ὁστᾶ πλὴν τῆς κεφαλῆς. Πρὸς τὸ μέρος, ὅπου ἔπρεπε νὰ κεῖνται οἱ πόδες, ἀλλ' ὑψηλὰ εὐρέθησαν δύο ἀγγεῖα, ὧν τὸ ἕτερον στρογγυλοπύθμενον καὶ μὲ λαβὰς ὑπερεχούσας. Ταῦτα ἀνήκουσιν εἰς ἄλλον τάφον, οὗτινος εὐρέθησαν τὰ ὁστᾶ εἰς τὸ ὕψος τῆς θέσεως τῶν ἀγγείων.



Εἰκ. 5. Σχηματικὴ τομὴ ἀπὸ Α πρὸς Δ τοῦ νοτίου μέρους τῆς «πόλεως» τοῦ Μπουφαριοῦ.

Τάφος 12. Κεκαυμένος. Μέρος αὐτοῦ εἶχε καταστραφῇ. Ἐντὸς εὐρέθη εὐρυγιάστερον ληκύθιον μόνωτον, ἐν σιδηροῦν μαχαίριον καὶ ἐν ἐφθαρμένον χαλκοῦν νόμισμα (διαμ. 15) ὡς ῥωμωμαϊκῶν αὐτοκρατορικῶν χρόνων. Ἐπὶ τῆς μιᾶς ὀψεως κεφαλὴ κρανοφόρος πρὸς δεξιὰ. Ἡ ἐτέρα τελείως ἐφθαρμένη.

Τάφος 13. Κεκαυμένος ἐπὶ τόπου. Μῆκος καύστρας 1.50 περίπου, πλ. 0.80. Ἐντὸς οἰνοχόη στενόλαιμος μόνωτος στρογγυλοπύθμενος.

Τάφος 14. Κεκαυμένος, ἐπιμήκης ΑΔ. Ἐντὸς λύχνος ἑλλιπτής, οἰνοχόη μικρὰ τεθραυσμένη, πινάκιον ἔρυθρον μικρὸν ὁμοίως τεθραυσμένον, ἄλλα πολλὰ θραύσματα ἀγγείων, ἐν οἷς καὶ ὑάλινα. Ἐν νόμισμα τῆς Ἡπείρου δεικνύει κεφαλὴν Διὸς δαφνοστεφῇ πρὸς ἀρ. - ὄπ. [] Μονογράφημα, Πτερωτὸς κεραυνός· τὸ ὄλον ἐν στεφάνῳ δρυός (BMC Thessaly to Aetolia Pl. XVII, 3 (3^{ον} αἰ. π. Χρ.)).

Τάφος 15. Ἀκαυστος. Ἡ κεφαλὴ πρὸς Δ. Δύο ἀργυρᾶ ἐνώτια κριοειδῇ μὲ μικρὸν πρόσφυμα κάτω καὶ δύο ψηφίδες ἡλέκτρον.

Τάφος 16. Κεκαυμένος, ἐπιμήκης· διεύθυνσις ΑΔ. Ἐντὸς εὐρέθη 1) τρύπανον σιδηροῦν μετὰ δύο αἰχμῶν, διαφόρων διαστάσεων, κατὰ τὰ ἄκρα (ματουκάπι κοινῶς λεγόμενον), 2) «σκαρπέλλο» σιδηροῦν μὲ κεκαμμένην κόψιν καὶ κρίκον εἰς τὴν λαβήν, δι' οὗ συνεσφίγγετο ἡ ἀφανισθεῖσα νῦν ξυλίνη κώπη, 3) πλατεῖα σμίλη καὶ 4) τεθραυσμένον ἀγγεῖον μὲ ἔντυπα κοσμήματα. Προφανῶς εἶνε τάφος τεχνίτου περὶ οὗ ὄρα ἀνωτέρω.

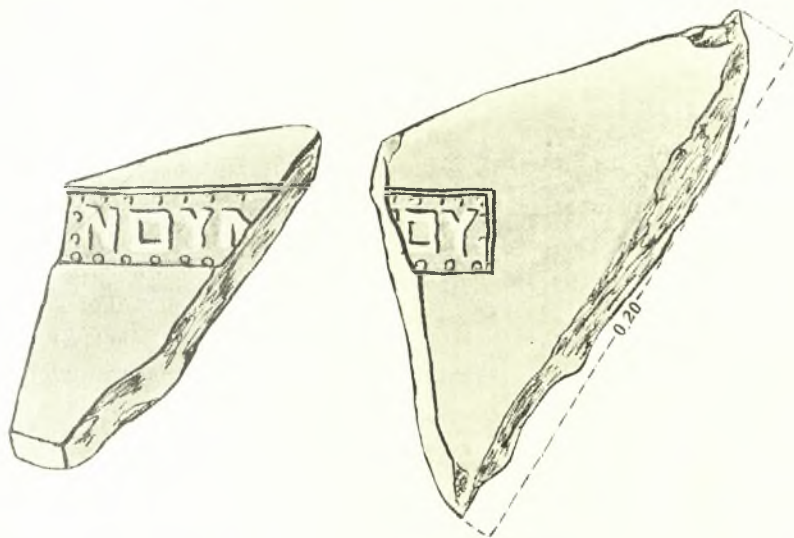
Χωρίον Λουκόμι.

Τὸ χωρίον Λουκόμι κεῖται ΒΔ τοῦ Τσοτύλιου εἰς ἀπόστασιν ἡμισείας ὥρας. Ἐπὶ κορυφῇ αὐτοῦ εἶνε ὁ Ἅγ. Ἀθανάσιος καὶ τὸ νεκροταφεῖον. Πρὸς ΒΔ ἔξω τοῦ νεκροταφείου ἀμέσως λείψανα συνοικισμοῦ. Αὐτόθι δ' ἐπὶ τῆς ὁδοῦ πρὸς Τσοτύλιον μικραὶ καῦστραι (0.80 διαμ. περίπου) ἄνευ ὁστῶν ἢ

ἐλαχίστων. Εὗρονται καὶ ἄκαυστα ὅστ᾽ ἀλλὰ πάντα συντρίμματα. Λαβαὶ ἀρχαϊκῶν ἢ προϊστορικῶν ἀγγείων. Εἰς «τάφος» ἐκαλύπτετο ὑπὸ τῆς κοιλίας μεγάλου πίθου περιέχοντος θητίνην, ἐξ ἧς φυλάττομεν ἐν Τσοτυλίῳ δείγμα.

Ὑπόκειται τοῦ χωρίου κοιλίας, ἐν ᾗ ὑπάρχει κρήνη. Ἐπὶ τῆς ἀτραποῦ, ἣτις ἄγει ἐκ τῆς κρήνης εὐθὺς πρὸς τὴν μεταξὺ Τσοτυλίου καὶ Νεαπόλεως ἀμαξιτόν, εὐρέθησαν τρεῖς τάφοι ἐν τῷ τόπῳ, ὅστις ἔχει τὰ πρῶτα πρὸς τὸν ἀνήφορον νεροφαγώματα.

Τάφος 17. Διεύθυνσις ΑΔ. Ἡ κεφαλὴ πρὸς Δ. Ἐντὸς εὐρέθησαν μέγα



Εἰκ. 6. Δύο τεμάχια κεράμων φέροντα τὴν ἐπιγραφὴν ΜΟΥ[ΜΗΝ]ΙΟΥ
ἐκ Μπουφαρίου τοῦ Τσοτυλίου

πινάκιον συντετριμμένον, εὐρύστομον δίωτον, ἕτερα δύο τεθραυσμένα ἐρυθρομέλανος πηλοῦ καὶ χαλκοῦν κοχλιάριον. Χαλκῇ κακκάβη μετὰ σιδηρᾶς λαβῆς καὶ τριποδικῷ ἀποκεκολλημένου πυθμένος. Μετὰ τῶν ὀσταρίων τῶν ποδῶν εὐρέθησαν περὶ τοὺς 30 μικροὶ ἤλοι προερχόμενοι προφανῶς ἐκ τῶν ὑποδημάτων. Καὶ δὲν γνωρίζω μὲν ἐλληνικῶν χρόνων ὑποδήματα μεθ' ἧλων ὑποκάτω, ἀλλ' ἂν τὰ ἀγγεῖα δὲν ἀνάγωνται εἰς χρόνους προρρωμαϊκοὺς (ὅπερ θὰ φανῇ μετὰ τὴν πλύσιν καὶ συγκόλλησιν), τότε δυνάμεθα νὰ δεχθῶμεν ἐπίδρασιν τῆς ῥωμαϊκῆς caliga ἐξ ἧς ἐσχηματίσαμεν καὶ ἡμεῖς ῥῆμα τὸ καλιγώνω = καρφώνω, καθηλώνω τὰ πέταλα τῶν ἵππων καὶ ἐπίθετα ὡς τὸ Καλιγᾶς. Τὰ ἀνωτέρω κτερίσματα εὐρέθησαν παρὰ τοὺς πόδας ὅλα μαζί. Ἀλλὰ καὶ παρὰ τὴν κεφαλὴν ὑψηλὰ εὐρέθη μέγα ἀγγεῖον ἐρυθροῦ πηλοῦ καὶ ἄλλα μαζί οὕτως ὑψηλά, ὥστε νὰ εἰκάζεται, ὅτι ὁ νεκρὸς εἶχε κατατεθῇ εἰς τὸν

τάφον ἐντὸς ξυλίνης λάρνακος, ἔξω δὲ αὐτῆς εἶχον τετθὴ τὰ ἀγγεῖα καὶ οὕτως εἶχον στερεωθῆ ἔν τοις χώμασιν, ὡς εὐρέθησαν. Διὰ τοῦτο τὸ κρανίον εὐρέθη πεπτωκὸς ἐπὶ τοῦ στέρνου· ἡ πτώσις ἐγένετο μετὰ τὴν διάλυσιν τῶν σαρκῶν ἐντὸς τῆς κενῆς λάρνακος ἀντεχούσης τότε ἀκόμη, ἥτοι μήπω σεσηπυίας.

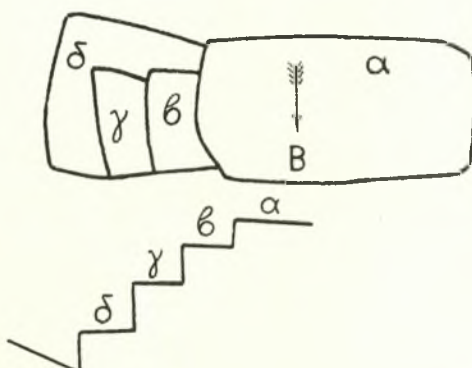
Τάφος 18. Διεύθυνσις Α Δ. Ἡ κεφαλὴ πρὸς Δ. Εὐρέθησαν ἐντὸς μόνον χαλκᾷ θρύψαλα.

Τάφος 19. Ἐλάχιστα ὁστᾶ ἀντεῖχον. Κτέρισμα οἰνοχόη στρογγυλόστομος.

Μπουφάρι.

Περὶ τῆς θέσεως ταύτης καὶ τῶν ἐρειπίων τῆς ἔγγραφά τινα ἐν τοῖς ΠΑΕ 1933 σ. 67.

Κατὰ τὸ θέρος τοῦ 1934 μετέβην πάλιν ἐκεῖ καὶ ἐπεχείρησα σκαφικὴν ἔρευναν. Τὰ ἐρείπια ἐκτείνονται ἐπὶ τῆς τελευταίας προβολῆς λόφου μεταξὺ



Εἰκ. 7. Σχηματικὴ κάτοψις καὶ τομὴ τῆς «πό-
λεως» Γραδίστας παρὰ τὸ χωρίον Πέτρες
(Πέτερσκο) τῆς Ἑορδίας.

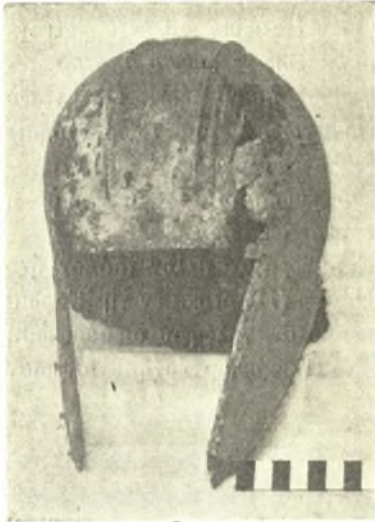
δύο ρευμάτων, ὧν τὸ δυτικὸν εἶνε τὸ Λεμπίνι, ἐφ' οὗ τὸ χωρίον Λόπες ὑπὸ τὸ Μπουφάρι.

Ὁ ἐρειπιὼν ἀποτελεῖται ἐκ τριῶν ἐπιπέδων κορυφῶν α, γ, ε καὶ δύο ἐπιπέδων λαιμῶν β, δ συνδεόντων αὐτὰς (εἰκ. 4). Εἰς ἀμφότερα τὰ εἶδη τῶν ἐπιπέδων ὑπάρχουσι κτίσματα. Τὸ σύνολον ὅμως δὲν εἶνε μέγα, ἕκαστος δὲ χώρος θὰ ἠδύνατο νὰ καλυφθῇ ὑπὸ τῆς συνοικίας ἑνὸς γένους μόνου. Πρὸς ἀνατολὰς τοῦ πρώτου (N) ἐπιπέδου χώρου ἡ κλιτὺς ἐγένετο τεχνητῶς διὰ σκαφῆς ἀπο-

τομωτέρα ἢ ὅσον θὰ ἦτο φύσει. Ἐσχηματίσθη δ' οὕτω βαθμὶς πλατεῖα χρησιμοποιουμένη νῦν ὡς ἀγρός, ὑφ' ὃν εἶνε ἄλλη κλιτὺς ἐπίσης ἀπότομος μέχρι τῆς κοίτης τοῦ ὑποκειμένου χειμάρρου. Τὸ σχῆμα ἔχει ὡς ἐν τῇ εἰκ. 5, ἔνθα β εἶνε ἡ κορυφή, γ ἡ κλιτὺς, δ ἡ βαθμὶς ἡ ταινία, ε ἡ δευτέρα κλιτὺς, ζ ἡ κοίτη καὶ η ἡ ἀπέναντι ὄχθη τοῦ χειμάρρου. Ὁ λαιμὸς εἶνε εἰς τὸ μέσον τῆς κλιτύος γ· α εἶνε ὁδὸς εἰς τὴν ἄλλην πλευράν.

Εἰς τὸν βόρειον πρὸς τὸν λαιμὸν ὄχθον τοῦ πρώτου ἥτοι νοτίου λόφου ἐσκάψαμεν καὶ εὔρομεν τοῖχον περιθέοντα τὸν λόφον. Οἱ λίθοι τοῦ τοίχου εἶνε μετρίου μεγέθους, ὡς συμβαίνει εἰς οἰκοδομὰς ἰδιωτικὰς (τινὲς ἔχουσι μῆκος μέχρι 0.80).

Ἐπὶ τοῦ δευτέρου (μεσαίου) λόφου ἠνοίξαμεν μακρὰν τομὴν καὶ εὔρομεν πολλὰς κεράμους καὶ ὄστρακα ἀγγείων μεγάλων καὶ μικρῶν ἐντὸς καθαρῶν χωμάτων ὡς ἐκ διαλυθεισῶν πλίνθων. Ἐν ὄστρακον ἔφερε κοσμήματα ἐκ λευκῶν διὰ χρώματος καὶ χαρακτῶν ἅμα γραμμῶν (Hadra). Ἄλλ' οὐδεὶς τοίχος καὶ οὐδὲν θεμέλιον ἐν μέσῳ. Ἐπειδὴ δὲ αἱ κέραμοι ἐξήτουν κτίσματα, ἀνεξήγησα αὐτὰ κατὰ τὴν περιφέρειαν, ὅπου εὔρον τοίχον περιθέοντα τὴν



Εἰκ. 8. Χαλκοῦν κράνος ἐξ Ἀκρινῆς (Ἰνοβασί) τῆς Ἑορδίας.

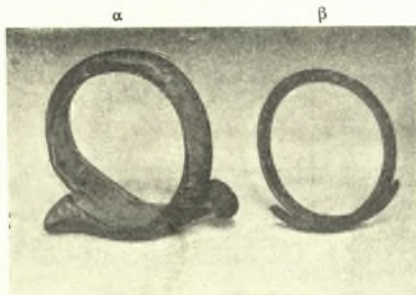


Εἰκ. 9. Πλαγία ὄψις τοῦ κράνουσ τῆς εἰκ. 8.

κορυφὴν ταύτην ὡς συνέβαινε καὶ μὲ τὴν προηγουμένην κορυφὴν. Εἰς τὸν τοίχον τοῦτον ἐστηρίζοντο τὰ πλίνθινα κτίσματα. Εὐρέθησαν προσέτι τεμάχια ὀπτῆς γῆς ἐκ καλυβῶν ἄλλα μὲν ἐκ τῶν παρειῶν αὐτῶν, ἄλλα δ' ἐκ τοῦ δαπέδου· ἐκεῖνα ἦσαν ἐπάνω ἐπίπεδα, ὑποκάτω δὲ ἔφερον τοὺς κοίλους τύπους ξύλων ἢ κλάδων καὶ ἐδίδασκον, ὅτι πρὸς κτίσιν καλύβης ἐσχηματίζετο πρῶτον πλέγμα ἐκ λεπτῶν κλώνων, ἐφ' ὧν ἠπλοῦτο πηλός, σκληρυνθεὶς κατὰ τὴν πυρπόλησιν τῶν καλυβῶν, αἵτινες καὶ ἐπὶ Φιλίππου Β' ἐκτίζοντο οὕτω ἐν ταῖς «πόλεσιν», ὅς ὁ βασιλεὺς οὗτος ἔκτισεν (ὄρα κατωτ.).

Πρὸς ΒΑ τῆς μεσαίας κορυφῆς καὶ πολὺ πλησίον εἰς τὴν κλιτὸν εὔρον ψηφιδωτὸν ἐκ ποταμοχαλίκων δάπεδον διαστάσεων 3×4 μ. περίπου καὶ ἐκτείνόμενον ἀκόμῃ. Ἐπ' αὐτοῦ ἐν τοῖς χώμασιν εὔρον τεμάχια ἀσβεστοκονιάματος φέροντα ἐρυθρὸν «πομπηϊανόν» χρῶμα. Εὔρον προσέτι καὶ δύο τεμάχια κεράμων φέροντα σφραγίδα ΝΟΥ[ΜΗΝΙ]ΟΥ (ὄρα εἰκ. 6).

Ὁ τύπος τῆς πολίχνης τοῦ Μπουφαριοῦ εὐρίσκεται ἀπλούστερος εἰς τὸν Παλαιογλαῦν παρὰ τὸ χωρίον Παλαιοκόπρια (ΠΑΕ 1933, 69)· διότι ἐκεῖ εἶνε δύο κορυφαὶ ὀχυραὶ (ἢ μία πολὺ μικρὰ καὶ ὀξεῖα) καὶ μεταξὺ



Εἰκ. 10. Χαλκὰ ψέλια ἐκ τοῦ χωρίου
Ρυάκι (Μοραινῇ) τῆς Ἑορδίας.

λαιμὸς ὁμαλός. Ἐκατέρωθι ἔχομεν γηλόφους καὶ οὐχὶ βραχῶδεις σχηματισμούς, ὥς εἰς τὰ προϊστορικά φρούρια, περὶ ὧν ἔγραψα ἐν ΑΕ 1932 σ. 80 ἐξ. Αἱ κλιτύες καὶ ἐκεῖ φαίνονται διὰ σκαφῆς γενόμεναι ἀποτομώτεραι ἢ ὅσον ἦσαν φύσει. Οἱ μεταξὺ τῶν κορυφῶν λαιμοὶ ἴσως ἐχρησίμευον πρὸς φύλαξιν τῶν ζώων ἀποφρασσόμενοι ἢ διὰ τείχους τινὸς ἢ διὰ ξυλίνων φρακτῶν.

Ἐντεχνος κατ' ἄλλον τρόπον ἦτο ἡ ὀχύρωσις τῆς Γραδίστας παρὰ τὸ χωρίον Πέτρες (Πέτρεςκο ἐν τῇ Ἑορδίᾳ ΠΑΕ 1933, 62 ἐξ.). Ἐδῶ τὸ μαλακὸν πέτρωμα τοῦ γηλόφου διεμορφώθη διὰ σκαφῆς οὕτως, ὥστε ὑπὸ τὴν εὐρεῖαν ἰσόπεδον κορυφὴν ἐσχηματίσθησαν τρία προσέτι ὑπάλληλα ἐπίπεδα (εἰκ. 7) μὲ κατακορύφους σχεδὸν παρειὰς μέχρι τῆς ὑποκειμένης βαθείας χαράδρας. Πάντα ἦσαν κατακημένα. Ἡ ὀχύρωσις αὕτη εἶνε ὁμοιοτάτη πρὸς τὴν τῆς Ἡρακλείας τῆς Λύγκου ἥτοι τῆς πυρπολημένης πόλεως, ἣν ἀνασκάπτω παρὰ τὴν Φλώριναν καὶ ἥς σχῆμα ἔδωκα ἐν ΠΑΕ 1930 σ. 75.

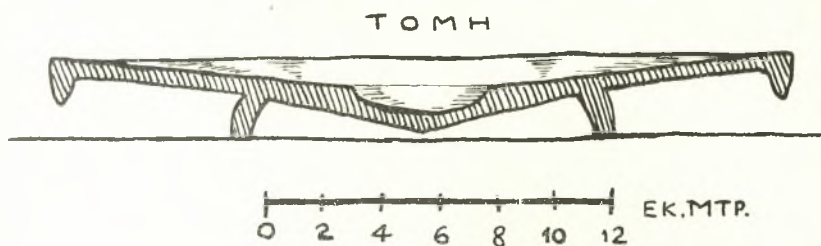
Ἡ κώμη Μαναστηράκι παρὰ τὸ χωρίον Ἄνω Κλειναὶ (Κλέσταινα) πρὸς Β τῆς Φλωρίνης, τὸ Σιανίστι τοῦ Τσοτυλίου, ἴσως δὲ καὶ ὁ ἐρειπιὼν παρὰ τὴν Βουδουρίναν (ΠΑΕ 1933, 69) εἶνε ὁ ἀπλούστατος τύπος τῶν ὀχυρῶν Μακεδονικῶν κωμῶν.

Ἄλλ' εἰς τὸ Μαναστηράκι εὗρομεν νόμισμα τοῦ Κασσάνδρου, ἡ δὲ πυρπολημένη πόλις τῆς Φλωρίνης ἀποφαίνεται, ὥς εἵπομεν ἀνωτέρω καὶ ὥς



Εἰκ. 11. Μελαμβαφές πινάκιον ἐκ Κοζάνης.

γράφομεν ἑκτενέστερον ἐν ΑΕ 1933, σ. 60 ἑξ., κτίσμα τοῦ Φιλίππου περὶ τοῦ Φιλίππου δὲ λέγει ὁ υἱὸς του Ἀλέξανδρος (Ἀρριαν. 7, 9, 2), ὅτι παραλαβὼν τοὺς Μακεδόνας «πλανήτας καὶ ἀπόρους, ἐν διφθέραις τοὺς πολλοὺς νέμοντας ἀνὰ τὰ ὄρη πρόβατα ὀλίγα καὶ ὑπὲρ τούτων κακῶς μαχομένους Ἰλλυριοῖς καὶ Τριβαλλοῖς καὶ τοῖς ὁμόροις Θραξίν, γλαμύδας μὲν... ἀντὶ τῶν διφθερῶν φορεῖν ἔδωκεν, κατήγαγε δὲ ἐκ τῶν ὄρων ἐς τὰ πεδία, ἀξιομάχους καταστήσας τοῖς προσχώροις τῶν βαρβάρων, ὥς μὴ χωρίων ἔτι ὀχυρότητι πιστεύοντας μᾶλλον ἢ τῇ οἰκείᾳ ἀρετῇ σφῆζεσθαι, πόλεων τε οἰκήτορας ἀπέριγνε καὶ νόμοις καὶ ἔθεσι χρηστοῖς ἐκόσμησε».



Εἰκ. 12. Τομή τοῦ πινακίου εἰκ. 10.

Τοὺς λόγους τούτους περὶ τοῦ Φιλίππου δὲν ἐτίμησαν, νομίζω, προσηκόντως οὐδ' οἱ θαυμασταὶ αὐτοῦ ἱστορικοί, εἰ καὶ δηλοῦσιν ἀνατροπὴν εἰς τοὺς μέχρι τότε ὅρους τοῦ βίου, ἐπειδὴ οἱ μέχρι τότε πλάνητες γίνονται ἀστοί, οἱ ποιμένες τῶν ὀρέων κατέρχονται εἰς τὰς πεδιάδας, ὅπου κτίζονται πόλεις ἀνύπαρκτοι πρότερον (πλὴν τῶν παραλίων καὶ ἴσως καὶ τῶν μεθορίων πρὸς τοὺς περιοίκους λαοὺς πρβλ. ΑΕ 1932, 106 ἑξ.), αἱ δὲ πόλεις αὗται ἦσαν τοιαῦται, ὥστε ἀντὶ νὰ ἀποτελέσωσιν ἀδυναμίαν τοῦ κράτους κατέστησαν τοὺς Μακεδόνας ἀξιομάχους τοῖς προσχώροις τῶν βαρβάρων. Πρὸς δικαίαν ἐκτίμησιν τῶν λόγων τούτων, ἐχρειάζετο βεβαίως καὶ ἀρχαιολογικὴ ἔρευνα, ἐπειδὴ ἡ εὐρεσις τῶν Φιλιππειῶν τούτων πόλεων ἐν τῇ ἀνερευνήτῳ μέχρι τοῦδε χώρᾳ ἦτο ἔργον τοῦ ἀρχαιολόγου.

Νομίζω λοιπόν, ὅτι ἡ ὀχυρωτικὴ μορφή τῆς Ἡρακλείας ἐν Φλωρίνῃ καὶ τῆς Γραδίστας ἐν Ἑορδίᾳ ἀνάγουσιν αὐτὰς εἰς τὸν αὐτὸν ἰδρυτὴν, ὃν γινώσκομεν ἐκ τῆς Ἡρακλείας. Ἐπειδὴ δὲ ἡ διὰ σκαφῆς ἀποτομὴ τῶν κλιτύων τῆς τε Ἡρακλείας καὶ τῆς Γραδίστας συνάπτει αὐτὰς πρὸς τὴν κώμην τοῦ Παλαιογουλᾶ, τὴν τοῦ Μπουφαριοῦ καὶ τὴν τῆς Καισαρειᾶς (πρβλ. ΑΕ 1933, 38 ἑξ.), ἔπεται ἐκ τούτου, ὅτι εἰς πάσας ταύτας ἔχομεν «πόλεις» ἰδρυθείσας ἢ διαμορφωθείσας ὑπὸ τοῦ Φιλίππου.

Αἱ πόλεις αὗται ἐλέγοντο οὕτω, διότι εἶχον τὸ κύριον χαρακτηριστικὸν τῶν πόλεων τῆς νοτίου Ἑλλάδος, δηλ. τὰ τείχη, δὲν ἦσαν ὅμως αὐτόνομοι,

δὲν ἀπετέλουν κράτη ἢ τὴν καρδίαν κράτους τινός. Ἦσαν τόσον ὀχυραί, ὅσον ἦτο ἀνάγκη πρὸς ἀπόκρουσιν ληστρικῶν ἐπιδρομῶν τῶν Ἰλλυριῶν ἢ συγκράτησιν τούτων ἔξω τῶν τειχῶν μέχρις ἀφίξεως ἐπικουριῶν, πλὴν τῶν παραμεθοριῶν, αἵτινες ἦσαν ἰσχυρότεροι, ὥς ἡ Ἡράκλεια. Ὅποῖος ἐφιάλτης ἦσαν καὶ εἶνε ἀκόμη καὶ σήμερον ὁ φόβος καὶ ἡ ἀνάμνησις τῶν ἰλλυρικῶν ἢ ἀλβανικῶν ἐπιδρομῶν ἐν Δυτικῇ Μακεδονίᾳ, γινώσκει πᾶς ὅστις ἐξῆσεν ἐκεῖ. Σχεδὸν εἰς πᾶσαν κώμην ὑπάρχουσι παραδόσεις περὶ ἐπιδρομῆς ἀλβανικῆς. Ἴδου τὶ γράφει πρὸς τὴν «Βόρειον Ἑλλάδα» τῆς Κοζάνης (16 Δεκ. 1934 σελ. 2) ἐκ τοῦ 5 χλμ. παρὰ τὸν Πεντάλοφον (Ζουπάνι) χωρίου Ἀγ.



Εἰκ. 13. Ἀγγεῖα ἐκ Κοζάνης.

Σωτήρα (Σβόλιανη) ὁ ἀνταποκριτὴς Ι. Λώλλας: «... ἡ καταγωγή τῆς Σβόλιανης, νῦν Ἀγ. Σωτήρα, εἶνε ἐκ τοῦ χωρίου Τσέρος κειμένου ἄνωθεν τοῦ Διλόφου, ὅπου καὶ νῦν ὑπάρχουν ἐρείπια σπιτιῶν, ἡ δὲ κάθοδος τῶν κατοίκων ἔγινε κατὰ τὴν ἐποχὴν τῆς Τουρκαλβανικῆς τρομοκρατίας. Μὴ δυνάμενοι οἱ πατέρες μας νὰ ἀνθέξωσιν εἰς τὰς συνεχεῖς ἐπιδρομὰς τῶν Ἀλβανῶν, ἠναγκάσθησαν νὰ ἀφήσουν τὰ σπίτια των καὶ νὰ φύγουν καὶ νὰ ἐγκατασταθοῦν εἰς τὴν Σβόλιανην, ὅπου τὰς πρώτας οἰκίας ἔκτισαν ἐντὸς τοῦ δάσους, ἵνα μὴ διατρέχουν τόσον κίνδυνον ἀπὸ τοὺς ληστὰς τῆς ἐποχῆς ἐκείνης. Ὁ πληθυσμὸς ὑπῆρξε πάντοτε χριστιανικὸς καὶ διετήρησε τὴν γλῶσσαν καὶ τὸν πολιτισμὸν του πάντοτε ἄγνόν ἀπὸ ἀπόψεως ἰδία ἥθους καὶ ἐθίμων... ».

Ἴσως θὰ ὑπάρξωσι πολλοὶ ἀρχαιολόγοι, οἵτινες θὰ ζητήσωσι πλεῖονα τεκμήρια περὶ τῆς ἐκ τοῦ Φιλίππου καταγωγῆς τοῦ ὀχυρωτικοῦ τούτου τρόπου,

ἄφ' οὗ μάλιστα κωμαί τινες οὕτως ὠχυρωμένοι δίδουσι καὶ προϊστορικά ὄστρακα, ὡς συμβαίνει ἀληθῶς καὶ εἰς τὸ Μπουφάρι.

Ἄλλ' ἐπειδὴ εἰς τὴν προϊστορικὴν κώμην τοῦ Μπουμπουστιοῦ (νῦν Πλατανιά) τοῦ Ἀλιάκμονος ὁ Heurtley (Annual of the British School at Athens 1926 - 7, 163 ἐξ.) δὲν εὔρε τεῖχος, παρὰ τὴν μονότητα τοῦ παραδείγματος τούτου πιστεύω, ὅτι ἄλλος ἦτο ὁ τρόπος τῆς περὶ τούτου σκέψεως τῶν ἀνθρώπων εἰς τοὺς προϊστορικοὺς χρόνους καὶ ἄλλος ἔπειτα ἐπὶ Φιλίππου, ὅτε οἱ Μακεδόνες συνφκίσθησαν ῥητῶς εἰς «πόλεις».

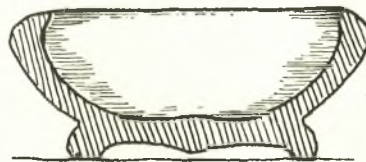
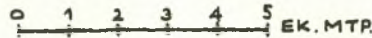
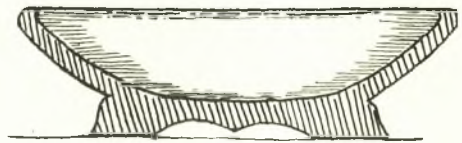
Ἑορδία

Μετὰ τὸ τέλος τῶν ἐργασιῶν περὶ τὸ Τσοτύλιον μετέβην εἰς Κοζάνην, ὅθεν ἐξέδραμον εἰς τὴν νότιον Ἑορδίαν συνοδείᾳ τοῦ κ. Τέρπου Δημάρχου Κοζάνης καὶ ἄλλων φίλων, ὧν ἡ ἐμπιστοσύνη καὶ ἀγάπη προκαλεῖ ζωηρὰν τὴν εὐγνωμοσύνην μου. Ἐπειδὴ ἡ ἐκδρομὴ αὕτη ἐγένετο μετὰ σπουδῆς, δὲν ἦτο δυνατόν νὰ δώσῃ πολλὰ ἀποτελέ-

σματα. Μοὶ ἐπεδείχθησαν ὅμως δύο νομίσματα εὑρεθέντα, ὧς ἔλεγτο, εἰς τὰ ἀσβεστόκλιστα ἑρείπια τὰ ὑπεράνω τοῦ Τεκῆ τοῦ Τοπιταίᾳ τῶν νομισμάτων τὸ μὲν ἦτο τοῦ Φιλίππου Γ', τὸ δὲ τοῦ Ἰουστινιανοῦ.

Εἰς τὸ χωρίον Ἀκρινὴ (*Isobasí*) ὁ Ι. Λαζ. Μερτζανίδης σκάπτων ἐντὸς τοῦ κήπου του εὔρε τάφον παλαιὸν καὶ ἐν αὐτῷ κράνος χαλκοῦν (εἰκ. 8; 9), τὸ ὁποῖον παραλαβὼν κατέθηκα μετ' ἄλλων ἀρχαίων εἰς τὴν ἐν τῷ Δημαρχεῖῳ ἀρχαιολογικὴν συλλογὴν Κοζάνης. Ἡ κατωτέρω περιγραφὴ πάντων τῶν ἀκολουθούντων ἀρχαίων Κοζάνης ἐγένετο κατ' ἐκθεσιν τοῦ ἐπιμελητοῦ Μακαρόνα, ὅστις πρὸς χάριν μου ἐφωτογράφησε καὶ ἐσχέδιασεν αὐτά. Παρὰ τὴν Ἀκρινὴν εἶνε καὶ ἑρείπια ἐρευνητέα.

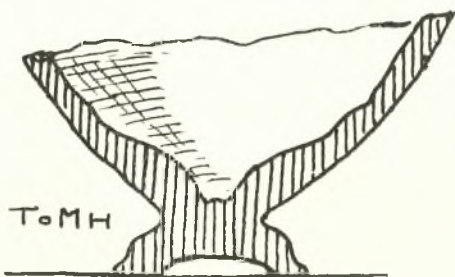
Ἀριθ. εὐρετηρίου συλλογῆς Κοζάνης 23. εἰκ. 8. 9. Χαλκοῦν χυτὸν κράνος ἑλληνικὸν μὲ συμφυεῖς παραγναθίδας, ἀποληγούσας εἰς ὄξυ καὶ καμπύλως τετμημένας πρὸς τὰ ὀπίσω, ἐνθα κατὰ τὰ ὦτα, συναντῶσαι τὰ ἅκρα τοῦ καταυχενίου, σχηματίζουσι γωνίαν. Ἐμπρὸς διὰ τὸ πρόσωπον ὑπάρχει πιοειδὴς τομή, ὑπερθεν δὲ (0.011 μ.) μικρὸν ἄγκιστρον, διευθυνόμενον πρὸς τὰ ἔμπροσ. Τοῦτο ἄφ' ἑνός, ἄφ' ἑτέρου δὲ δύο μικραὶ ὀπαὶ



ΤΟΜΑΙ

Εἰκ. 14. Τομή τῶν ἀγείων εἰκ. 13 β καὶ α.

ἀντιστοιχῶς κατὰ τὸ καταυχένιον ἠνεωγμέναι, ἐκρησόμενον διὰ τὴν στερέωσιν τοῦ λόφου. Ὀλίγῳ ὑπερθεν τῆς τομῆς τοῦ προσώπου (0,028 μ.) διήκουσιν ἐκ τῶν ἐμπροσθεν πρὸς ὀπισθεν δύο παράλληλοι, κατὰ 0,041 μ. ἀφιστάμεναι, γραμμικαὶ ἐξάρσεις μέχρι 0,19 μ. ἀπὸ τοῦ ἄκρου τοῦ καταυχενίου. Καθ' ὅλας τὰς ἐξωτερικὰς παρυφὰς ἔφερε κανονικῶς διατεθειμένα ἐν μιᾷ γραμμῇ πλεῖστα ἡλίδια, διαμ. $\pm 0,004$, (σφύζονται νῦν ἀρκετὰ), τὰ ὅποια ἐκρησόμενον πρὸς στερέωσιν τοῦ πηλίου, ὅπερ φαίνεται, ὅτι ἐδιπλοῦτο πρὸς τὰ ἔξω, εὐθὺς δ' ἀμέσως σύρμα πεπλατυσμένον πως, διαμ. $\pm 0,003$, προσηλωμένον διὰ μικρῶν πηκτῶν καὶ μόλις δρατῶν ἡλιδίων καὶ χρησιμεῖον πρὸς κάλυψιν τῶν ἄκρων τοῦ πηλίου οὕτως, ὥστε ταῦτα νὰ μὴ φαίνωνται.



Εἰκ. 15. Τομή τοῦ ἀγγείου εἰκ. 13 δ.

Βεβλαμμένον ὀλίγον κατὰ τὴν μετωπικὴν χώραν καὶ ἐνιαχοῦ πεπιεσμένον. Πάχος χαλκῶν τοιχωμάτων $\pm 0,0017$. Ὑψ. μέγ. 0.233». Πρβλ. τὰ ἄλλα δύο ἐξ Ἑλιμείας κρᾶνη ἐν ΑΕ 1932, σ. 131, 132.

Ἐκ τοῦ χωρίου Ρυάκι (Μορανλῆ) ἐκομίσθησαν ἡμῖν δύο ψέλια καὶ ἡγοράσθησαν τῇ συστάσει μου

ὑπὸ τοῦ Δήμου· κατετέθησαν δὲ εἰς τὴν συλλογὴν. Τούτων τὸ παχύτερον (εἰκ. 10^α) εἶνε ὅμοιον πρὸς ἕτερα δύο προερχόμενα ἐκ τοῦ παρὰ τὸ Μπουφάρι χωρίου Λόπες (ΠΑΕ 1933 σ. 67).

Ἀριθ. εὐρ. 24. Εἰκ. 10^α. Ψέλιον χαλκοῦν τριγωνικῆς τομῆς. Κατὰ τὰ ἄκρα ὀγκοῦται ὡς πέλμα. Πλ. 0.02 - 0.025. μεγ. διάστ. 0.10.

Ἀριθ. εὐρ. 25 (εἰκ. 10^β). Ψέλιον τομῆς ῥομβοειδοῦς μετὰ λεπτοτέρων τῶν ἄκρων, ἔνθα χαρακταὶ γραμμαί. Μικρὰ διάμετρος 0.01, μεγάλη δὲ 0.075.

Τὰ ἐπόμενα πῆλινα εὐρέθησαν ἐν αὐτῇ τῇ Κοζάνῃ ὀπισθεν τῆς νέας οἰκίας Τσιτσελίκη (θέσις Τριπόταμος) ὑπὸ Ἰω. Γκουσγκούνη καὶ ἡγοράσθησαν τῇ συστάσει μου ὑπὸ τοῦ Δήμου χάριν τῆς Συλλογῆς, εἰς ἣν καὶ κατετέθησαν.

Ἀριθ. εὐρ. 25 (εἰκ. 11.12). Ἀγγεῖον μελαμβαφὲς σχήματος πινακίου μετὰ βάσεως. Γάνωμα ἐνιαχοῦ ἐξηλειμμένον. Διάμ. 0,26, ὕψ. 0,03 μ. Πηλὸς ἐρυθρός.

Ἀριθ. εὐρ. 27 εἰκ. 13^β, 14^β. Πινάκιον μετὰ βάσεως μελαμβαφὲς, ἀποκεκρουμένον κατὰ τὰ χεῖλη. Κατὰ τὸν πυθμένα πιεστὰ κοσμήματα (κύκλοι καὶ περίε 4 ἀνθήμια). Πηλὸς ἐρυθρός. Διάμ. χεῖλ. 0.088, ὕψ. 0.025 μ.

Ἀριθ. εὐρ. 28. Ὅμοιον (εἰκ. 13^α. 14^α) ἄνευ πιεστῶν κοσμημάτων. Διάμ. χεῖλ. 0.075, ὕψ. 0.03 μ. Πηλὸς ἐρυθρός, διατήρησις καλή.

Ἀριθ. εὐρ. 29 εἰκ. 13 γ Μικρὰ ὕδρια μελαμβαφῆς. Γάνωμα ἀμαυρόν,

πολλαχοῦ ἐξηλειμμένον. Ἐλλείπει μέρος τῆς ἐτέρας κατὰ τὴν κοιλίαν δριζοντίας λαβῆς. Ὑψ. 0.145. Μεγ. διάμ. κοιλίας 0.095. Πηλὸς τεφροχρῶς.

Ἀριθ. εὗρ. 30. Κάτω μέρος κοιλίας μετὰ τῆς βάσεως ὕδριας ἴσως ἢ οἰνοχόης μελαμβανοῦς (εἰκ. 13^δ. 15). Μεγ. διάστ. 0.063. Μέγ. ὕψ. 0.04.

Δύνανται νὰ ἀνέλθωσιν εἰς τὸν 4^{ον} αἰ. π. Χρ.



Εἰκ. 16. Πλαγγόνες ἐξ Ἀμφιπόλεως.

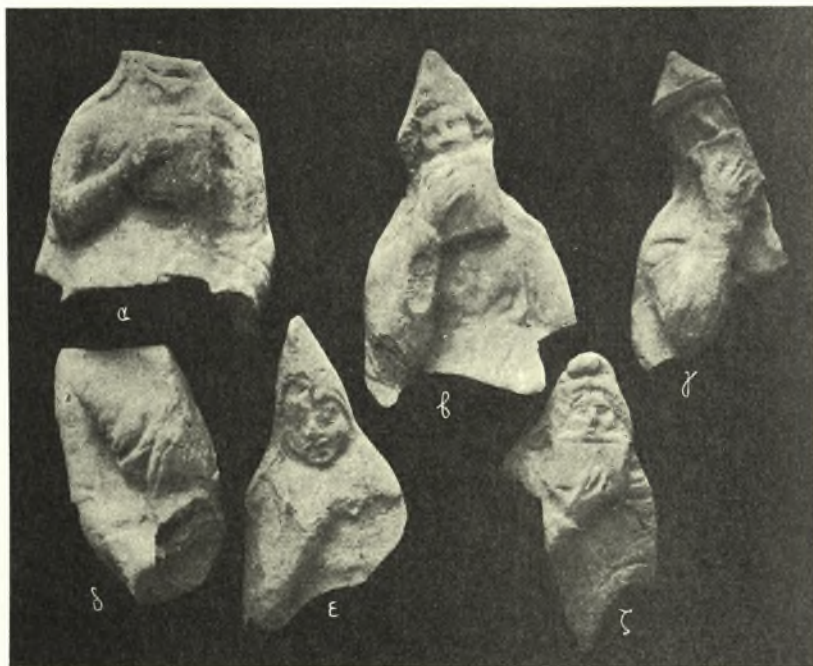
Πλαγγόνες ἐξ Ἀμφιπόλεως.

Ἐκ τοῦ περυσικοῦ μου ταξιδίου εἰς ἀνατολικὴν Μακεδονίαν δὲν ἐμνημονεύθησαν ἐν τῇ περυσινῇ μου ἐκθέσει ἐν ΑΕ 1932 ἀρχαιολ. χρονικ. σελ. 1 ἐξ. πλαγγόνες τινὲς τῶν εὗρισκομένων ἐπιπολαίως ἐν τινι σημείῳ τῶν ἐρειπίων τῆς Ἀμφιπόλεως, ἃς ἐκόμισα εἰς τὸ Ἑθν. Ἀρχαιολ. Μουσεῖον.

Περὶ τοιούτων πλαγγόνων ἔγραψεν ὁ Perdrizet ἐν BCH 1897 πρβλ. Winter die ant. Terrakotten I σ. XXXVIII ἐξ. II σ. 371.

1) Εἰκ. 16^α. Κόρη πηλίνῃ κοίλῃ ἑλλιπῆς τὴν κεφαλὴν καὶ τοὺς πόδας. Εἶνε ἐνδεδυμένη χιτῶνα ἐξωσμένον ὕψηλὰ καὶ κατερχόμενον εἰς μακρὰς

εὐθείας διευρυνομένης κάτω πτυχάς. Ἐπικείται ὀπισθεν ἐπίβλημα ἱμάτιον καλύπτον τὸν ἀριστερὸν ὦμον καὶ τὴν ὅλην χεῖρα, ἥτις ἀναστρεφομένη ἐπὶ τοῦ ἰσχίου συνθλίβει τὸ ἱμάτιον κατερχόμενον δεξιὰ εἰς εὐρείας πτυχάς. Ἐκ τῶν ὀπισθεν ἐρχόμενον τὸ ἐπίβλημα καλύπτει τὴν συλλαμβάνουσαν αὐτὸ δεξιὰν χεῖρα καὶ κατέρχεται ἐπτυχωμένον. Ἰχνη λευκοῦ χρώματος. Ὑψ. 0.095.



Εἰκ. 17. Πλαγγόνες ἐξ Ἀφιδόλεως.

2) Εἰκ. 16^δ. Κεφαλὴ ἐξ ὁμοίας πιθανῶς πλαγγόνος κόρης, φερούσης ὀπισθεν τῆς κεφαλῆς ἐπίβλημα. Ὑψ. 0.03. Ἰχνη λευκοῦ καὶ ἐρυθροῦ χρώματος.

3) Εἰκ. 16^ε. Κεφαλὴ γυναικεία μετὰ λαιμοῦ σφύζουσα ἰχνη λευκοῦ χρώματος. Ἡ κόμη πλαισιώνει τὸ πρόσωπον, ὑπεράνω δὲ αὐτῆς ἐπίβλημα. Μεγ. διάστ. 0.06.

4) Εἰκ. 17^ε. Τὸ ἀπὸ τῆς κοιλίας ἄνω μέρος νέου ἐνδεδυμένου καθημένου. Ὁ δεξιὸς βραχίων φορῶν μέχρι τοῦ καρποῦ χειρὶδα κρατεῖ ἐπὶ τοῦ κάτω χεῖλους προσκεκολλημένην σύριγγα τετραγώνου σχήματος πεπλατυσμένην. Ὁ ἀριστερὸς βραχίων καθευμένος. Ὑπὲρ τὴν κεφαλὴν φρυγίος πῖλος. Μεγ. διάστ. 0.095. Ὁ τύπος ἐπαναλαμβανόμενος πλειστάκις μὲ μικρὰς διαφορὰς

δὲν δύναται νὰ σημαίῃ θνητόν τινα. Ὁ Perdrizet ἐρμηνεύει αὐτὸν ὡς ἝΑττιν, ἀλλ' ὁ Gruppe, Griech. Mythol. 153, δὲν εὐρίσκει τὴν γνώμην πιθανήν. Διερωτῶμαι ὅμως, πῶς ἐν τῇ χώρᾳ τῆς λατρείας τοῦ Ὁρφέως δὲν εὐρέθησαν εἰκόνες αὐτοῦ. Καὶ δὲν μνημονεύεται μὲν ὑπὸ τῆς γραπτῆς παραδόσεως ἡ σύριγξ ὡς μουσικὸν ὄργανον τοῦ Ὁρφέως, ἀλλ' ἡ παράδοσις αὕτη προέρχεται ἐκ τῆς νοτίου Ἑλλάδος. Δὲν δύναται ἄρα γε αἱ τοιαῦται πλαγγόνες νὰ ἔχωσι μαρτυρικὴν δύναμιν οἷαν ἡ γραπτὴ παράδοσις;

5) Εἰκ. 16^ε. Κεφαλὴ μετὰ φρυγίου πύλου ἢ κουκκούλας καὶ τοῦ ἄνω ἄκρου τῆς σύριγγος ὑπὸ τὸ κάτω χεῖλος. Ἐξ ἄλλου τύπου. Ὑψ. 0.05.

6) Εἰκ. 16^ν. Ὅμοια παιδικοῦ χαρακτῆρος πλαγγὼν ἀπὸ τοῦ στήθους καὶ ἄνω. Ὁ πύλος διακριτὸς καλύπτων τὰ ὦτα καὶ κατερχόμενος μέχρι κάτω τοῦ ἀριστεροῦ ὤμου. Ἡ σύριγξ κρατεῖται ὑπὸ τὴν σιαγόνα. Ζώνη περὶ τὴν ὀσφύν. Ὑψ. 0.085.

7) Εἰκ. 17^ε. Ὅμοιον βεβλαμμένον τὴν ἐπιφάνειαν. Ὑψ. 0.085.

8) Εἰκ. 17^ν. Ἡ κεφαλὴ μετὰ φρυγίου πύλου, ἡ δὲ δεξιὰ κρατοῦσα ἐπὶ τοῦ στόματος τὴν σύριγγα. Ἡ κουκκούλα χαμηλὴ. Μεγ. διάστασις 0.087.

9) Εἰκ. 17^ξ. Τὸ ἄνω μέρος ὁμοίου τύπου μετὰ συμπεπλεγμένης πρὸς τὰ πρόσω κουκκούλας. Ἡ ἄκρα δεξιὰ σφύζεται μετὰ τῆς σύριγγος εἰς τὸ στόμα. Μεγ. διάστ. 0.077.

10) Εἰκ. 17^α. Ἐκ καθημένης λευκῇ ἀλλημιμένης ὁμοίας πλαγγόνος τὸ ἀπὸ τῆς κοιλίας μέχρι τοῦ λαιμοῦ μέρος. Ἡ σύριγξ ἐπὶ τοῦ στήθους. Μεγ. διάστ. 0.087.

11) Εἰκ. 17^δ. Τὸ δεξιὸν μέρος τοῦ στήθους ἄνευ κεφαλῆς. Ἡ δεξιὰ κρατεῖ τὴν σύριγγα πρὸς τὸ στόμα. Μεγ. διάστ. 0.073.

ΑΝΤ. Δ. ΚΕΡΑΜΟΠΟΥΛΛΟΣ

4^Α. ΑΝΑΣΚΑΦΗ ΕΝ ΦΛΩΡΙΝῇ ΤΗΣ ΑΝΩ ΜΑΚΕΔΟΝΙΑΣ

Ψηφίσαντος καὶ ἐφέτος τοῦ Δήμου Φλωρίνης τὸ ποσὸν τῶν δέκα πέντε χιλιάδων δραμῶν, ἐπανελήφθη καθ' ὅλον τὸν Αὐγουστον μῆνα καὶ μέρος τοῦ Σεπτεμβρίου ἡ ἀνασκαφὴ τῆς ἐπὶ τοῦ λόφου Φλωρίνης ἀρχαίας πόλεως, ἡ ὁποία προῶρως μὲν ἴσως ὄχι ὅμως καὶ ἀνεπιτυχῶς ἐταυτίσθη μὲ τὴν Ἀρχαίαν Ἡράκλειαν ἐπὶ Λύκου (Λύγκου), μαρτυρουμένην ὑπὸ ἐπιγραφῆς καὶ τινων μεταγενεστέρων συγγραφέων¹. Ὁφείλω καὶ ἐνταῦθα νὰ εὐχαριστήσω θερμῶς τὸν κ. Κεραμοπούλλον, διότι ἀνέθεσεν εἰς ἐμὲ τὴν ἐποπτείαν τῆς ἐργασίας καὶ μοι ἐπέτρεψε τὴν δημοσίευσιν τῶν εὐρημάτων.

¹ Βλ. ΠΑΕ 1933 σ. 58, ΑΕ. 1932 σ. 50 Ἀνασκαφαὶ καὶ ἔρευναι ἐν τῇ Ἀνω Μακεδονίᾳ Ἀ. Κεραμοπούλλου.