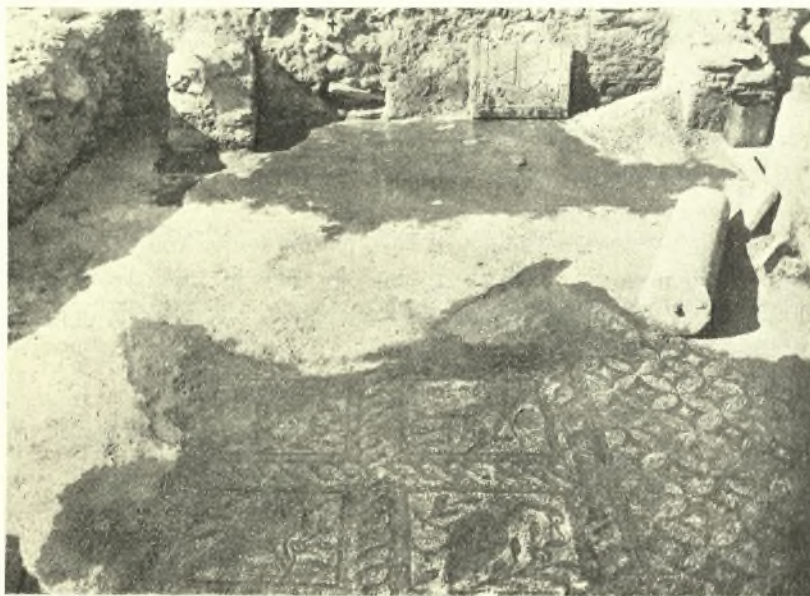


Εἰκ. 1. Τμήμα μωσαϊκοῦ δαπέδου ἀνευρεθὲν κάτωθεν τῶν θεμελίων τῆς βασιλικῆς Γ.

3. ΑΝΑΣΚΑΦΑΙ ΝΕΑΣ ΑΓΧΙΑΛΟΥ

Κατὰ τὰς ἀνασκαφὰς τῆς Ν. Ἀγχιάλου ἐν ἔτει 1934 ἐξήτησα ἀφ' ἐνὸς μὲν νὰ συμπληρώσω τὴν ἔρευναν τοῦ διαθεσίμου χώρου τῆς τρίτης μεγάλης βασιλικῆς τῆς ἀνευρεθείσης εἰς τὸ ἀπαλλοτριωθὲν οἰκόπεδον Ζορμπᾶ καὶ τὸ ἐλεύθερον οἰκόπεδον Εὐλογημένου — ἀφ' οὗ ἡ συνέχισις τῆς ἀποχωματώσεως



Εἰκ. 2. Τὸ δεξιὸν τμήμα τοῦ ἀνασκαφέντος αἰθρίου τῆς βασιλικῆς Γ, ἐπεστρω-
μένον διὰ ψηφιδωτοῦ δαπέδου, μέρη τοῦ ὁποίου διασφύζονται. Εἰς τὸ βάθος
διακρίνεται ἡ ἐντοιχισμένη εἰς μεταγενεστέρους χρόνους κιονοστοιχία τοῦ αἰθρίου.

τῶν κλιτῶν τοῦ ναοῦ τῶν ἐκτεινομένων εἰς τὰ μὴ ἀπαλλοτριωθέντα εἰσέτι οἰκόπεδα Βοϊνόγλου καὶ Ζώτου ἀποκλείεται — καὶ ἀφ' ἑτέρου προέβην εἰς συστηματικὴν, ἀλλὰ περιορισμένην, ἀνασκαφὴν τῆς πέρυσι διὰ δοκιμαστικῆς ἐρεῦνης ἀναφανείσης βασιλικῆς Δ τῆς κειμένης ἔξω τῶν τειχῶν τῆς ἀρχαίας πόλεως ἐπὶ λόφου φέροντος ἀνέκαθεν τὸ ὄνομα «Ἅγιος Δημήτριος».

Α' Ἀνασκαφὴ μερῶν τῆς βασιλικῆς Γ.

1. Εἰς τὴν βασιλικὴν Γ ἐγένετο *συνέχσις* τῆς ἐκκαθάρισεως τοῦ αἵθριου τοῦ ναοῦ εἰς ἔκτασιν 6.65 μ. Ἀνεφάνη μετὰ τὴν ἐκκαθάρισιν τῶν ὀγκῶν τῶν χωμάτων (βάθους 3 μέτρων εἰς τὰ μέρη μάλιστα ὅπου ἦτο ἡ κατεδαφισθεῖσα οἰκία Εὐλογημένου) ἡ ἀρχὴ τῆς δεξιᾶς κιονοστοιχίας τοῦ αἵθριου καὶ μέγα μέρος τοῦ ψηφιδωτοῦ δαπέδου τῆς δεξιᾶς στοᾶς, ὡς καὶ τμῆμα τοῦ ὑπαίθρου χώρου τοῦ ἀντιστοιχοῦντος εἰς τὸ μεσαῖον κλιτὸς τοῦ ναοῦ, ἐπεστρωμένον διὰ μαρμάρων, μικρὰ μόνον τμήματα τῶν ὁποίων διασφύζονται. Ἡ ἐφετινὴ ἐρευνα ἀπέδειξεν ὅτι τὸ αἶθριον τοῦτο ἐχρησιμοποιήθη εἰς χρόνους ἴσως καταστροφῆς τοῦ μνημείου πιθανώτατα διὰ οἰκήσεις ἀνευρέθη ἡ κιονοστοιχία ἐντοιχισμένη — τὰς βάσεις τῶν κίωνων καλύπτουν μεταγενέστεροι τοῖχοι ἐπικεκολλημένοι ἐπὶ τῶν ἀρχικῶν παραστάδων τῆς δυτικῆς πλευρᾶς — ἀνεφάνησαν δὲ εἰς τὸ ἐκκαθαρισθὲν τμῆμα τῆς κιονοστοιχίας καὶ ἐπὶ τοῦ νοτίου τοίχου τοῦ αἵθριου ἕτεραι μεταγενέστεραι παραστάδες, ἐφ' ὧν ἔβαινε πιθανώτατα τόξον (βλ. εἰκ. 2). Τὸ οἶκημα δὲ τοῦτο φαίνεται ὅτι κατεστράφη εἰς χρόνους ἐρημώσεως τῆς πόλεως ἐκ πυρκαϊᾶς, ἡ ξυλεία δὲ αὐτοῦ καυθεῖσα ἐπὶ τοῦ μωσαϊκοῦ δαπέδου τὸ ἀπηνθράκωσε καὶ οὕτω σήμερον ἐλάχιστα



Εἰκ. 3. Τμῆμα τοῦ διασφυζομένου ψηφιδωτοῦ δαπέδου τοῦ αἵθριου τῆς βασιλικῆς Γ.

τμήματα αὐτοῦ δύνανται νὰ διακριθῶσι (εἰκ. 3). Τὸ ψηφιδωτὸν τοῦτο — ἐκ τῶν καλυτέρων μωσαϊκῶν δαπέδων τῶν ἀνευρεθέντων ἐν Νέᾳ Ἀγχιάλῳ καὶ περὶ τοῦ ὁποίου ὠμίλησα ἤδη εἰς τὴν περυσινὴν μου ἔκθεσιν ἐπ' εὐκαιρίᾳ



Εἰκ. 4. Τὰ ἀνευρεθέντα δεξιὰ τῆς βασιλικῆς Γ' παλαιότερα κτίσματα

τῆς ἐμφανίσεως τμήματος αὐτοῦ κατὰ τὸ παρελθὸν ἔτος — ἔχει ἀξιολογωτάτην τέχνην δυναμένην νὰ χρονολογήσῃ τοῦτο εἰς τὸν 5^{ον} αἰῶνα (βλ. περιγραφὴν του ἐν ΠΑΕ 1933 σ. 51).

2. Πλὴν τῆς ἐκκαθαρίσεως τῶν ἀνωτέρω τμημάτων τοῦ αἰθρίου ἐζήτησα νὰ προσδιορίσω ἑφέτος καὶ τὸ ἀρχικὸν κτίσμα ἐφ' οὗ ἰδρῦθη ἡ ἀνασκαπτομένη βασιλική. Πρὸς τοῦτο ἤνοιξα ἐπὶ μέρος τῆς νοτίας πλευρᾶς — ἔχοντος σχετικῶς χαμηλότεραν ἐπίχωσιν (2.30 μ.) — τάφρον πλάτους 3 μ. εἰς ἔκτασιν 7.30 μ. Ἀνεῦρον πρῶτον εἰς ἀπόστασιν 1.30 μ. τὸν τοῖχον ἔνθα τελευτᾷ τὸ ἀναφανέν πέρυσιν κάτωθεν τῶν θεμελίων τῆς ἐξωτερικῆς πλευρᾶς τοῦ δεξιοῦ κλίτους μωσαϊκόν (βλ. εἰκ. 4^I πρβλ. καὶ εἰκ. 1), εἶτα δὲ εἰς ὁμοίαν ἀπόστασιν

ἄλλ' ὑψηλότερον τοῦ τοίχου τούτου κατὰ 0.40 μ. μικρὰν κιονοστοιχίαν — ἀνεφάνησαν τρεῖς κορμοὶ κυλινδρικῶν κιόνων μήκ. 1.35 μ. καὶ μία τῶν βάσεων αὐτῶν κατὰ χώραν (εἰκ. 4^{II}) — καὶ τέλος εἰς ἀπόστασιν ἀπὸ τῆς κιονοστοιχίας ταύτης 3.72 μ. ἕτερον τοῖχον (πάχ. 0.65 μ.), παρὰ τὸ ὁποῖον εὗρέθη πлагίως κορμὸς κίονος ἐκ γρανίτου μήκους 3 μ. ὁμοῖος πρὸς τοὺς ἀνευρεθέντας κατὰ τὴν θεμελίωσιν τῆς οἰκίας Ζορμπᾶ (εἰκ. 4^{III}). Εἶναι προφανές, ὅτι ὁ τελευταῖος οὗτος τοῖχος εἶναι ὁ ἐξωτερικὸς τοῖχος τοῦ παλαιότερου κτίσματος, ἢ δ' ἐν τῷ μέσῳ ἀναφανεῖσα μικρὰ κιονοστοιχία ἐτέθη εἰς τοὺς χρόνους τῆς μετασκευῆς τούτου εἰς χριστιανικὴν βασιλικήν, ἥτοι κατὰ τὰ τέλη τοῦ 6^{ου} ἢ

τὰς ἀρχὰς τοῦ 7^{ου} αἰῶνος, ὥς ἡ τέχνη τῶν ἀνευρεθέντων γλυπτῶν καὶ μωσαϊκῶν διαπέδων, περὶ ὧν διέλαβον εἰς τὰς προηγουμένας ἐκθέσεις μου, ἀποδεικνύει. Ἐν τούτοις καὶ πάλιν ἐκ τῆς ἐφετινῆς ἐρεῦνης δὲν προσδιορίζεται σαφῶς τὸ ἀρχικὸν κτίσμα· τὰ ἀνευρεθέντα γλυπτὰ καὶ μωσαϊκὰ ἀνάγουν τοῦτο εἰς τὸν 5^{ον} αἰῶνα, πιθανώτατα δὲ ἔχομεν πρὸ ἡμῶν παλαιότεραν βασιλικὴν ἀνακαινισθεῖσαν μετὰ τοὺς χρόνους τοῦ Ἰουστινιανοῦ, ἂν λάβῃ τις ὑπ' ὄψιν ὅτι οἱ νάρθηκες καὶ τὸ αἶθριον εἶναι μέρη τοῦ ἀρχικοῦ κτίσματος ὑποστάντα ἐλαφρὰς μόνον τροποποιήσεις.

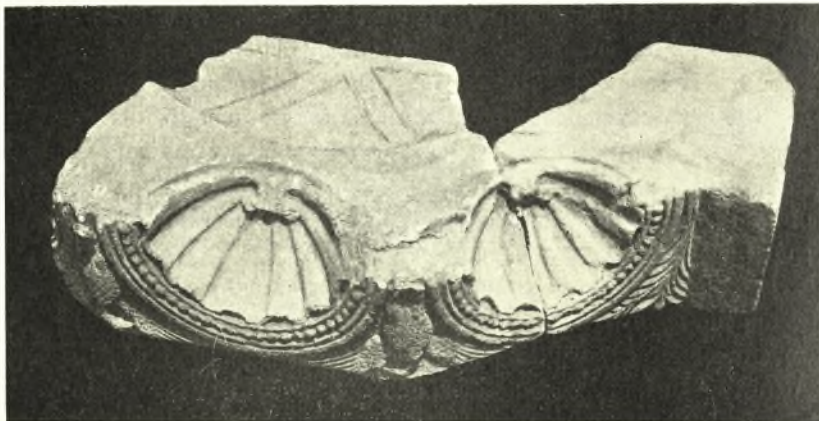
Ἡ ἔρευνα τοῦ διαθεσίμου χώρου ἔχει περατωθῇ πλέον εἰς τὰ κύρια αὐτοῦ σημεῖα, εἶναι δὲ ἀπόλυτος ἀνάγκη πρὸς συνέχισιν τῆς ἀνασκαφῆς τοῦ ἀξιολογωτάτου τούτου μνημείου τῶν θεσσαλικῶν Θηβῶν νὰ γίνη ὅσον τὸ δυνατόν ταχύτερον ἢ ἀπαλλοτριώσεις τῶν δύο οἰκοπέδων Βοϊνόγλου καὶ Ζώτου.



Εἰκ. 5. Τὰ ἀνασκαφέντα τμήματα τῆς βασιλικῆς Δ.

Β' Ἀνασκαφὴ βασιλικῆς Δ.

Μετὰ τὴν συμπλήρωσιν τῆς ἐρεῦνης τοῦ διαθεσίμου χώρου τῆς βασιλικῆς Γ ἐνήργησα *συστηματικὴν ἀνασκαφὴν τῆς τετάρτης κατὰ σειρὰν ἐν Νέᾳ Ἀγχιάλῳ καὶ ἐπὶ ἀρχαιολογικοῦ χώρου ἀναφανείσης βασιλικῆς*, ἔνθα πέρυσιν εἶχον προβῇ εἰς δοκιμαστικὰς ἐρεῦνας καὶ εἶχον ἀνεύρει μικρὸν τεμάχιον μαρμαρίνου ἄμβωνος (βλ. ΠΑΕ 1933 σ. 56). Ἡ βασιλικὴ αὕτη ἀπέχει τοῦ τείχους τῆς ἀρχαίας πόλεως περὶ τὰ 300 μέτρα καὶ εὐρίσκεται εἰς τὸ ΝΔ ἄκρον τῆς σημερινῆς κωμοπόλεως ἐπὶ λόφου δεσπόζοντος τῆς ἐκτεινομένης παρὰ τὴν παραλίαν τοῦ Παγασητικοῦ πεδιάδος. Τῆς βασιλικῆς ταύτης, ἥτις



Εἰκ. 6. Ἀνευρεθέντα τμήματα τοῦ ἄνω μαρμαρίνου δαπέδου τοῦ πολυγωνικοῦ ἁμβωνος τῆς βασιλικῆς Δ κοσμουμένου με κογχύλας καὶ ἀετούς.

δὲν διαφέρει κατὰ τὸ σχῆμα καὶ τὴν διάταξιν τῶν λοιπῶν τρικλίτων βασιλικῶν τῆς Ν. Ἀγχιάλου, ἀνέσκαψα ἐφέτος τὸ ἱερὸν βῆμα καὶ τμήμα τοῦ δεξιοῦ αὐτῆς κλίτους· ἀτυχῶς ἡ ἄψις τοῦ ναοῦ καὶ τὸ σύνθρονον ἀνευρέθησαν



Εἰκ. 7. Ἀνευρεθέντα τμήματα μαρμαρίνων κογχῶν με ἠνωμένους κιονίσκους (ἐκ τῶν κοσμοῦντων τὰ κάτω μέρη τοῦ ἁμβωνος τῆς ἀνασκαπτομένης βασιλικῆς Δ).

τελείως σχεδὸν κατεστραμμένα· κατὰ τὴν μαρτυρίαν τοῦ ἐπιμελητοῦ Ν. Γιαννοπούλου καὶ προϋχόντων ἀξιοπίστων τῆς κωμοπόλεως ἡ ἄψις ἐσφύζετο εἰσέτι κατὰ τὸ 1908 εἰς ὕψος 3 μέτρων, ἐπετράπη δὲ κατὰ τὰς αὐτὰς μαρτυρίας εἰς τὸν ἐργολήπτην Καραῖσκον ὑπὸ τοῦ τότε ἐφόρου Θεσσαλίας νὰ κατεδαφισθῇ διὰ νὰ ληφθῶσι λίθοι διὰ τὴν οἰκοδομὴν τῶν πέριξ οἰκίσκων· ἐννοεῖται, ὅτι δὲν ἐλήφθησαν μόνον οἱ ἐπὶ τῆς ἐπιφανείας λίθοι, ἀλλ' ἀνεσκάφησαν εἰς βάθος ὅλοι

οἱ τοῖχοι τοῦ μνημείου καὶ ὑπέστησαν σημαντικὴν βλάβην τὰ διακοσμητικὰ μέλη αὐτοῦ.

Κατὰ τὴν ἐφετινὴν ἀνασκαφὴν τοῦ μνημείου ἀνευρέθη ὁ στυλοβάτης τῆς δεξιᾶς κιονοστοιχίας καὶ δύο βάσεις κατὰ χώραν βαίνουσαι ἐπὶ τραχυτῶν ἔρυθρων λίθων, παρ' αὐτὸν δὲ αἱ μαρμάριναι βάσεις τοῦ τέμπλου κοσμούμεναι διὰ γλυφῶν καὶ ἀστραγάλου (εἰκ. 5). Ὅμοίως ἀνεφάνησαν τμήματα τοῦ ἐκ μαρμαροθετημάτων συγκειμένου δαπέδου καὶ μέγα τμήμα τοῦ ψηφιδωτοῦ δαπέδου τοῦ δεξιοῦ κλίτους μετὰ γεωμετρικῶν διακοσμήσεων. Πλὴν τούτων ἀνευρέθησαν τμήματα διατρήτων μαρμαρίνων θωρακίων καὶ μικρὸν τμήμα τοῦ ἄμβωνος ὅπερ συμπληροῖ τὸ πέρυσιν ἀνευρεθὲν μὲ κογχύλας καὶ ἀναγλύφους ἀετοὺς τμήμα (εἰκ. 6). Τοῦ ἄμβωνος τούτου οὕτινος δὲν ἀνεφάνη εἰσέτι ἡ βάση, ἀνευρέθησαν προσέτι τμήματα κογχῶν μὲ ἠνωμένους κιονίσκους (εἰκ. 7) προερχόμενα προφανῶς ἐκ τῶν κοσμοῦντων τὰ κάτω αὐτοῦ μέρη, καὶ μικρὸν κιονόκρανον χαρακτηριστικὸν διὰ τὴν τεχνικὴν τῆς κοσμοῦσης αὐτὸ ἀκάνθου (εἰκ. 8), πιθανῶς ἐκ τῶν στηριζόντων τὸν οὐρανὸν κιονίσκων, τῶν βαινόντων ἐπὶ τοῦ ἄνω δαπέδου τοῦ πολυγωνικοῦ μετὰ κογχῶν ἄμβωνος, τμήματα τοῦ ὁποίου εἶναι τὰ ἀνευρεθέντα μεγάλα τεμάχια μὲ τοὺς ἀετούς. Ἐξω τοῦ ναοῦ ἀνεφάνησαν θολωτοὶ τάφοι πεπληρωμένοι διὰ τεμαχίων γλυπτῶν μελῶν (θωρακίων, γείσων, μερῶν ἐξ ἰωνικῶν κιονοκράνων κ.ἄ.), τινὰ τῶν ὁποίων παριστᾷ ἡ εἰκ. 9.

Ἡ σημασία τοῦ ἀνασκαπτομένου μνημείου εἶναι μεγάλη, καθόσον ἐκ τῆς ἀνασκαφῆς ἀπεδείχθη, ὅτι πρόκειται περὶ τῆς ἐκκλησίας τοῦ κοιμητηρίου τῆς ἀρχαίας πόλεως, ἡ προσεχὴς δὲ ἀνασκαφὴ τοῦ χώρου τούτου ἐλπίζω ν' ἀποδώσῃ εἰς ἡμᾶς καὶ ἐπιγραφὰς διαφωτιστικὰς τῆς σημασίας τῆς μεγάλης ταύτης χριστιανικῆς πόλεως τῆς Θεσσαλίας. Ἐκ τῆς βασιλικῆς ταύτης προέρχονται καὶ αἱ κατωτέρω παρατιθέμεναι ἐπιγραφαὶ περισυλλεγεῖσαι ὑπὸ τοῦ φύλακος ἐκ τῶν πέριξ τῆς ἀνασκαπτομένης ἐκκλησίας οἰκίσκων.



Εἰκ. 8. Ἀνευρεθὲν μικρὸν κιονόκρανον ἀνήκον εἰς τοὺς στηρίζοντας τὸν οὐρανὸν τοῦ ἄμβωνος κιονίσκους.



Εἰκ. 9. Τμήματα θωρακίων τῆς βασιλικῆς Δ ἀνευρεθέντα κατὰ τὰς ἀνασκαφάς.

1) Στήλη ἐγγχωρίου ὑποφαίου λίθου ($0,50 \times 0,40$, πάχ. $0,07$, ὕψ. γραμμ. $0,04$ μ.). (βλ. εἰκ. 10).



Εἰκ. 10. Ἐπιτύμβιος στήλη Θωμᾶ
νοταρίου Θεβῶν.

†

Μνημῖον Θωμᾶ
νοταρίου τῆς ἀγιοτ(άτης)
Ἐκ(κλησίας)Θηβ(ῶν). Ἐνθά(δε)
κῆτε Θεοσέβι-
ος Κυζίκης.

Ἡ ἐπιγραφὴ αὕτη εἶνε σπουδαιοτάτη καὶ διὰ τὴν μνείαν τῆς ἐκκλησίας Θηβῶν καὶ διὰ τὸ ἀξίωμα τοῦ νοταρίου Θωμᾶ καὶ διὰ τὴν χρῆσιν τοῦ μνημείου τούτου τοῦ νοταρίου καὶ ὑπ' ἄλλων (τοῦ Θεοσεβίου), ὥς ἐν τῇ τελικῇ περιγραφῇ τῶν ἀνασκαφῶν θὰ ἐρμηνευθῇ.

2) Στήλη ὁμοίου λίθου (0,70×0,35 πᾶχ. 0,05 ὕψ. 0,04 - 5 μ.) (βλ. εἰκ. 11).

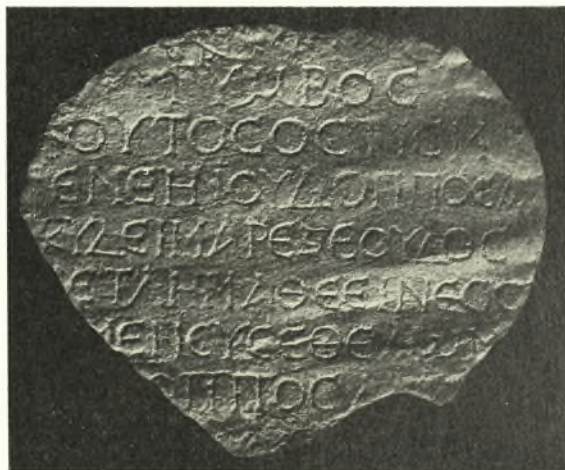
(εἰς κα)τοχὴν(;) Σα-
ββατίου ὁθ-
ονιακοῦ κ
αὶ 'Αλεξάν
δρας τῆς
συνθίου αὐ
τοῦ



Εἰκ. 11. 'Επιτύμβιος στήλη
Σαββατίου ὁθονιακοῦ

Καὶ ἡ ἐπιγραφὴ αὕτη εἶνε ἀξιόλογος διὰ τὴν δήλωσιν τοῦ ἐπαγγέλματος τῶν θανόντων ἥτοι οἰκογενείας ὑφαντουργῶν, δύναται δὲ αὕτη καὶ διὰ τὴν μελέτην τῆς ἀναπτύξεως τῆς βιομηχανίας τῶν θεσσαλικῶν Θηβῶν νὰ χρησιμεύσῃ.

3) Πλᾶξ ἐκ λευκοῦ μαρμάρου τεθραυσμένη εἰς ἀμφοτέρας τὰς πλαγίας πλευρὰς (0,40×0,40, πᾶχ. 0,05, ὕψ. γραμμ. 0,04 μ.). Τέλος παραθέτω ἐν τῇ ἐφετινῇ ἐκθέσει μου καὶ ἐπιγραφὴν παλαιοτέραν, πολλαχῶς ἐλλιπῇ χρησιμοποιεῖσαν πιθανώτατα ὑπὸ τὸν χριστιανῶν ὡς οἰκοδομήσιμον ὕλικόν, ἀνευρεθεῖσαν δὲ ἐσχάτως ὑπὸ τοῦ φύλακος εἰς μάνδραν οἰκίσκου τῆς Ν. 'Αγχιάλου (εἰκ. 12). Ἡ ἀνάγνωσις καὶ ἐρμηνεία τῆς ἐπιγραφῆς ταύτης ἐγένετο κατὰ παρακλήσιν μου ὑπὸ τοῦ συναδέλφου 'Αντ. Χατζῆ.



Εἰκ. 12.

1	A	[.]
	τύμβος	
3	[_____]	οὔτις, ὅστις μ [_____]
	[_____ κ]	ενεήν, οὐδ' ὀππόσα [_____]
	[_____]	κύδ<ε>ιμα ῥέξε, οὐδ' ὅσ[α_____]
6	[_____ ἄν]	έτλη μαθέειν ε σ ο [_____]
	[_____]	ΜΕΝCΥC ἐθέλων [_____]
	[_____]	ὀππόσ[α [_____]
9	[_____]	[_____]

Στίχ. 3: Ἐπειδὴ τὸ οὔτις εἶναι τὸ τέλος στίχου δακτυλικοῦ, ἐξέπεσαν πρὸ αὐτοῦ 10 - 15 συλλαβαί.

- » 4: ὀππόσα: ἐπικὸς τύπος τοῦ ὀπόσα.
- » 5: σφάλμα τοῦ χαρακίου, ἀντὶ κύδιμα.
- » 5-6: Πβ. Ὅμηρ. ὕμν. XV 6 ῥεξεεν — ἀνέτλη.
- » 5: ῥέξε: τέλος στίχου δακτυλικοῦ.
- » 6 [ἄν]/έτλη: ἵχνος τοῦ η διακρίνεται.
- » 6 ε σ ο: ἐσό[δους] ἢ ἐς ο [...];
- » 7 ΜΕΝCΥC ἢ ΜΕΝΕΥC: μᾶλλον [Ἰδο]μενεύς.
- » 8 ὀππόσ[α]: ἵχνος τοῦ α διακρίνεται.

Γ. Α. ΣΩΤΗΡΙΟΥ