

ΕΚΘΕΣΕΙΣ  
ΠΕΡΙ ΤΩΝ ΕΡΓΑΣΙΩΝ ΤΗΣ ΑΡΧΑΙΟΛΟΓΙΚΗΣ ΕΤΑΙΡΕΙΑΣ  
ΚΑΤΑ ΤΟ ΕΤΟΣ 1934

1. ΑΝΑΣΚΑΦΗ ΜΑΡΑΘΩΝΟΣ

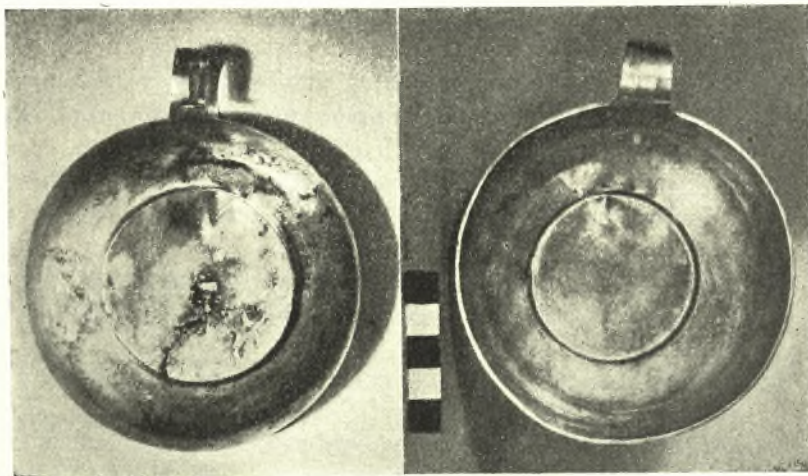
Εἰς τὸν Μαραθῶνα τὸ παρελθὸν ἔτος παρέδωκεν εἰς τὸ πρὸ μικροῦ λήξαν δύο σπουδαίας ἐργασίας, τὸν θολωτὸν Μυκηναϊκὸν τάφον καὶ τὸ Ἡράκλειον, τὸ ἱερὸν ἢ τέμενος ἄλλως τοῦ Ἡρακλέους. Εἰς ταῦτα πέρυσι προσετέθη καὶ μία ἐκτεταμένη νεκρόπολις, ἡ πρώτη ἐμφανιζομένη εἰς τὸ πλούσιον καὶ ὠραῖον, ἱερὸν δὲ διὰ τὴν ἱστορικὴν του σημασίαν διαμέρισμα ἐκεῖνο τῆς



Εἰκ. 1. Κύπελλον χρυσοῦν εὑρεθὲν ἐν τῷ Μυκηναϊκῷ τάφῳ Μαραθῶνος.

Ἀττικῆς, τὴν Τετράπολιν αὐτῆς. Καὶ εἰς τὰ τρία ταῦτα σημεῖα ἡ ἐπὶ ἕξ σχεδὸν μῆνας τοῦ παρελθόντος ἔτους διαρκέσασα ἐργασία δύναται νὰ θεωρηθῆ ἔν μέρει τοῦλάχιστον καὶ ὡς περατωθεῖσα σχεδόν, ἀλλὰ πλήρης συντελεσθῆ κυρίως μόνον ὡς πρὸς τὸν Μυκηναϊκὸν τάφον. Εἰς τὸ Ἡράκλειον μένουσι πιθανῶς πράγματά τινα ἀκόμη νὰ ἐρευνηθῶσι. Προήχθη ὅμως ἱκανῶς καὶ εἰς αὐτὸ πέρυσι ἡ ζήτησις καὶ παρέσχεν αὕτη νέα τινα στηρίγματα εἰς τὴν πεποιθήσιν μου περὶ τῆς πρὸς τὸ ζητούμενον ἱερὸν ταυτότητος ταύτης τοῦ περιτειχισμένου χώρου τοῦ παρὰ τὸ ἐκκλησίδιον τοῦ Ἁγίου Δημητρίου καὶ εἰς τὴν βορείαν ὑπώρειαν τοῦ βουνοῦ Ἀγριελίκι παρὰ τὰ εἱλεῖπια τοῦ Μετοχίου Βρανᾶ.

Ἡ ἐντὸς τοῦ περιβόλου τοῦ Ἡρακλέους ἔρευνά μου κατὰ τὸ παρελθὸν ἔτος συνεδυσάσθη μὲ μίαν ἀνασκαφὴν κατ' ἀρχὰς εἰς τὸ ἔδαφος τὸ ἀμέσως κείμενον ἔξω τοῦ νοτίου (κυρίως νοτιοδυτικοῦ) σκέλους τοῦ τείχους τοῦ περιβόλου, ὅπου μεταξὺ τῶν πυκνῶν θάμνων μόλις διεφαίνοντο τότε τοῖχοί τινες. Οἱ τοῖχοι λοιπὸν οὗτοι ἀπεδείχθησαν μετὰ τὸν καθαρισμὸν τῶν ὄχι μόνον ἀρχαϊκοί, ὅποιοι εἶνε καὶ οἱ τοῦ περιβόλου τοῦ ἱεροῦ — εἰς τὸν ἕνατον πρὸ Χρ. αἰῶνα αὐτοὶ δυνάμενοι νὰ ἀναχθῶσι — ἀλλὰ καὶ ἔτι ἀρχαιώτεροι. Αὐτοὶ



Εἰκ. 2. Ἐξωτερικὴ κάτω ὄψις τοῦ χρυσοῦ κυπέλλου.

Εἰκ. 3. Ἐσωτερικὴ ὄψις τοῦ χρυσοῦ κυπέλλου.

πρέπει νὰ εἶνε κτίσματα τοῦ ἑβδόμου αἰῶνος. Οἱ δύο ἔξ αὐτῶν πλάτους μὲν ἀκαθορίστου ἔτι μετὰ πλήρους ἀκριβείας, μήκους ὅμως τριάκοντα δύο μέτρων, συναπαρτίζουσιν ἐπίμηκες οἰκοδόμημα, τὸ ὁποῖον καὶ ὡς πρὸς ἀνατολὰς βλέπον δὲν δύναται ἄλλως νὰ νοηθῆ παρα ὡς στενόμακρος ναὸς τῶν παλαιότερων ἐκείνων χρόνων. Οἱ λίθοι αὐτοῦ εἶνε βραχώδεις ὄγκοι καὶ τόσον λαξευμένοι, ὅσον διὰ νὰ σχηματίζουν τελείως κανονικὸν τοῖχον, ἀλλὰ προφανῶς κατὰ τρόπον τῆς οἰκοδομῆς ἀρχαιώτερον τῶν τοίχων τοῦ περιβόλου. Ἐπειδὴ δὲ καὶ ἄλλου ναοῦ ἔγνη ἐντὸς τοῦ περιβόλου τοῦ Ἡρακλείου οὐδαμοῦ εὐρέθησαν, ὃ ἐκτὸς αὐτοῦ ναὸς πρέπει νὰ θεωρηθῆ ὅτι ἀνῆκεν εἰς τὸ παλαιότατον ἱερὸν τοῦ ἡμιθέου, τοῦ ὁποίου πάλιν ἡ λατρεία ἐν Μαραθῶνι ἀνέρχεται εἰς τοὺς μυθικοὺς τῆς χώρας ταύτης χρόνους. Τοιοῦτοτρόπως τὸ Ἡράκλειον, τὸ ὁποῖον καὶ ἱστορικῶς ἤδη ὡς σχετιζόμενον στενῶς μὲ τὰ γεγονότα τοῦ 490 πρὸ Χρ. πρέπει νὰ θεωρηθῆ ὑπάρχον τὸν ἕκτον ἤδη αἰῶνα — διότι δὲν εἶναι δυνατὸν βέβαια νὰ ὑποτεθῆ ὅτι πρωταρχικῶς ἐκεῖ

τὴν πρώτην μόνον κατὰ τὸ τέλος τοῦ ἔκτου αἰῶνος δεκαετίαν—τίθεται εἰς τὸ χρονολογικὸν ἐκεῖνο πλαίσιον, τὸ ὁποῖον ὑπὸ τῆς πολιᾶς ἤδη ἀρχαιότητος δι' αὐτὸ καθορίζεται. Μένει ὅμως πάντως ἔτι νὰ ἐρευνηθῇ τὸ ἔδαφος περὶ τοῦτο τὸ οἰκοδόμημα, μήπως ἀγγείων τυχὸν θραύσματα μᾶς διδάξωσι τι ἀκριβέστερον περὶ αὐτοῦ. Τὸ αὐτὸ ἐννοεῖται πρέπει νὰ γίνῃ καὶ περὶ τὸν ἄλλον μνημονευθέντα λίαν ἀρχαῖκόν ἐπίσης τοῖχον, ὅπου πυκνότετοι ὁμοίως θάμνοι βλαστάνουσι καὶ παρὰ τοὺς ὁποίους κοινῶν τοῦλάχιστον ἑλληνικῶν πηλίνων ἀγγείων θραύσματα ἐδῶ κ' ἐκεῖ παρουσιάζονται. Ἀλλὰ καὶ τούτου τοῦ τοίχου ἡ οἰκοδομικὴ ἀναβιβάζει τὴν ἡλικίαν εἰς τὸν ἑβδομον μᾶλλον παρὰ εἰς τὸν ἕκτον αἰῶνα. Δὲν ἔγινε μόνον ἀντιληπτὸν ἀκόμη εἰς ὁποῖον οἰκοδόμημα καὶ αὐτὸς ἀνήκει ἐκ τῶν περιλαμβανομένων εἰς τὴν ἑξαιρετικὴν ταύτην θέσιν διὰ τὰ παλαιότατα, ὡς φαίνεται, μνημεῖα τοῦ ἱεροῦ. Ἀλλ' ἡ περαιτέρω ἀνασκαφὴ καὶ ἐνταῦθα θὰ διαλευκάνῃ πιθανῶς τὸ ζήτημα.

Ἀμέσως δὲ ἐδῶ πλησίον πάλιν, ἀλλ' ἐντὸς τώρα τοῦ τεμένους κείται ἡ γνωστὴ εὐρεῖα, ἐπίπεδος καὶ ὁμαλὴ πλατεῖα τῶν ἀσκήσεων τῶν ἐφήβων, περὶ ἧς τὰ εἰκότα ἐλέχθησαν (πρβ. Archäologischer Anzeiger παρελθόντος ἔτους).

Ὁφθαλμοφανῶς ὅμως ἀπ' αὐτῆς διακρίνεται, διότι καὶ ὡς ὑψηλότερον ἐπίπεδον ἀπ' αὐτῆς ἀποχωρίζεται, τὸ μῆμα ἐκεῖνο τοῦ αὐτοῦ περιτειχίστου χώρου, τὸ ὁποῖον ἔτι μᾶλλον κατόπιν πρὸς δυσμὰς ὄλοεν ἐκτεινόμενον συνεχίζει μετὰ τὴν πλατεῖαν τὸ λοιπὸν ὅλον ἐσωτερικὸν τοῦ τεμένους, μέχρι τῶν παρὰ τὸ φρέαρ καὶ τὴν πλάτανον ἄλλων εὐρέων χώρων.

Ἐπὶ τοῦ κρασπέδου λοιπὸν ἤδη τοῦ ἐπιπέδου τούτου φαίνονται διασκορπισμένα ἐπὶ τοῦ ἐδάφους ἢ μόλις κρύπτονται ὑπὸ τὴν ἐπιφάνειαν αὐτοῦ μάρμαρα ὡς οἰκοδομήσιμοι λίθοι ἐκ κτίσματός τινος ἀρχαίου προερχόμενα, ἐνῶ ἐδῶ ἄλλως ἐκλείπει πᾶν ἵχνος πλέον θραυσμάτων ἐκ τῶν κοινῶν ἐκείνων πηλίνων ἀγγείων, τὰ ὅποια καλύπτουν τὴν ἐπιφάνειαν τῆς πλατείας ἀπ' ἄκρου



Εἰκ. 4. Ληκύθιον ἐκ τῶν εὐρημάτων τῆς νεκροπόλεως Μαραθῶνος.



εἰς ἄκρον, ὡς τελευταῖα λείψανα τῶν σιτιοδόχων καὶ ὕδροδόχων ἀγγείων τῶν ἐκφυμαζομένων ποτὲ ἐπ' αὐτῆς ἐφήβων.

Ἐξ ἐναντίας ἐδῶ ἀπήντησα ἀμέσως παρὰ τὴν ῥίζαν τοῦ ὑψηλοτέρου



Εἰκ. 5. Πρόγονος μελανόμορφος  
μετὰ τριφύλλου στομίου ἐκ Μαραθῶνος.

τούτου ἐπιπέδου ἀριθμὸν  
τινα θραυσμάτων ἀγγείων  
πολυτελῶν τοῦ πέμπτου πρὸ  
Χρ. αἰῶνος ἐκ τῶν φερόν-  
των τὸ γνωστὸν στιλπνότα-  
τον μέλαν μεταλλικὸν ἐπί-  
χρισμα τῶν ὠραίων ἀγγείων  
τῶν λαμπρῶν ἐν γένει τῆς  
Ἑλλάδος χρόνων. Μετ' αὐ-  
τῶν δὲ καὶ τεμάχια κεράμων  
στέγης τῶν αὐτῶν χρόνων  
— ἴσως καὶ τοῦ ἕκτου ἡδη  
πρὸ Χρ. αἰῶνος — μὲ τὸ  
λεπτὸν αὐτῶν καστανόχρουν  
ἐπίχρισμα. Οὕτω ἐκ τῶν  
εὐρημάτων τούτων προῆλ-  
θον εἰς τὸ συμπέρασμα ὅτι  
ἐπὶ τοῦ ἐν λόγῳ ὑπὲρ τὴν  
πλατεῖαν ὑψουμένου ἐπιπέ-  
δου, παρὰ τὸ κράσπεδον  
αὐτοῦ τοῦλάχιστον, ὡς εἶπα,  
ἠγείροντο κτίσματά τινα  
πολυτελέστερα μάλιστα, ἂν  
καὶ μικρὰ πάντως, ὡς ἐγί-  
νετο τοῦτο δῆλον ἐκ τῶν  
μικρῶν κεράμων στέγης.  
Ἄλλὰ τόσον ἐντελῶς παρα-  
πλεύρως τῆς πλατείας τῶν  
ἀσκήσεων τῶν ἐφήβων καὶ

στίβου ἅμα τῶν ἀγῶνων ἄλλων ἀθλητῶν — κατὰ τὰ προειρημένα περὶ τῆς  
μαρτυρίας τοῦ Πινδάρου — δὲν ἠδυνάμην ἐδῶ ἄλλο τι νὰ δεχθῶ ὑπάρξαν  
ποτέ, εἰ μὴ τὸν βωμὸν καὶ τὸ ἄγαλμα τοῦ ἡμιθέου, εἰς ὃν τὸ ἱερὸν ἦτο ἀφιε-  
ρωμένον, πιθανώτατα δὲ καὶ τῆς ἕδρας τῶν Ἑλλανοδικῶν καὶ ἄλλων ἐπισή-  
μων προσώπων. Εἰς τὴν ζήτησιν διὰ τοῦτο λειψάνων ἢ σημείων τινῶν  
αὐτῶν ὀπωσδήποτε, καὶ προέβην ἀμέσως ἐνταῦθα.

Καὶ δὲν εὐρῆκα μὲν ταῦτα ἀκριβῶς τὰ ζητούμενα ἐδῶ, τὰ ὅποια εἰς

ἄλλο καταλληλότερον ἔδαφος διόλου δὲν θὰ ἦτο ἀπίθανον καὶ νὰ εὑρισκὰ ἴσως σφζόμενα ἔτι. Διότι ἐδῶ πάντες οἱ πρὸς τοῦτο ἀναγκαῖοι ὄροι λείπουνσι. Τὸ φυτικὸν τοῦ ἐδάφους χῶμα εἶνε λεπτὸν γῆς στρώμα, ἀπὸ πολλῶν αἰῶνων — ἀπὸ τῶν ἀρχαιοτέρων ἴσως ἔτι χριστιανικῶν — ὑπὸ τοῦ ἀρότρου καὶ τῆς σκαπάνης τοῦ καλλιεργητοῦ ἀνασκαλευόμενον. Ὑπόκειται δὲ εἰς τὸ στρώμα τοῦτο τὸ κατὰ τὸ πλεῖστον σκληρὸν καὶ πετρῶδες φυσικόν, τὸ ὁποῖον δὲν φαίνεται ὅτι ἔψαυσε κἄν ἡ ἀρχαιότης, ἐφόσον τοῦλάχιστον ἠδυνήθηεν νὰ ἐρευνησῶ μέρος αὐτοῦ ἐπαρκῶς. Ποῦ λοιπὸν ἠδύνατο νὰ μένη ἔτι κεκρυμμένον ἀρχαῖόν τι ὀγκωδέστερον ἢ εὐδηλότερον λείψανον ἐνταῦθα; Εὐρήματά τινα



Εἰκ. 6. Σκύφος μελανόμορφος ἐκ Μαραθῶνος.

ἐν τούτοις δὲν ἔλειψαν οὔτε ἐδῶ τελείως, ὡς πιστεύω, δικαιολογοῦντα τὴν ὑπόθεσίν μου περὶ τῆς ἀναποφεύκτου εἰς τὴν θέσιν ταύτης ὑπάρξεως ὄχι βεβαίως πλέον αὐτοῦ τοῦ βωμοῦ καὶ τοῦ ἀγάλματος τοῦ ἡμιθέου καὶ τῶν ἄλλων περὶ αὐτὸ ἱδρυμάτων, ἀλλ' ἐνδεικτικῶν τινων τοῦλάχιστον σημείων αὐτῶν.

Τὰ σημεῖα λοιπὸν ταῦτα εἶναι συντρίμματα μεγάλων μαρμάρων, τὰ ὅποια περιεσώθησαν μὲν μέχρι σήμερον ὡς οἰκοδομήσιμοι ἀπλῶς λίθοι εἰς εὐτελέστατον νεωτάτων χριστιανικῶν χρόνων ἐκκλησιδίων εἰς τὴν θέσιν ταύτην, κατὰ τὸν ἀρχικόν των ὕμωσ προορισμὸν μὲ τὸ πρῶτον βλέμμα εὐθὺς διακρίνονται ὡς ἀνήκοντα εἰς τι αὐτόθι πάλιν κείμενον ἑλληνιστικῶν χρόνων μνημεῖον.

Ἄλλὰ τὸ ἑλληνιστικῶν χρόνων τοῦτο μνημεῖον, ἐν τῇ συναφείᾳ του πρὸς τὰ εἰς τὴν αὐτὴν θέσιν ὑπὸ τῶν θραυσμάτων τῶν πολυτελεστέρων ἀγγείων καὶ τῶν λοιπῶν μετ' αὐτῶν εὐρημάτων διαπιστούμενα κτίσματα τῆς κλασσικῆς καὶ ἀρχαϊκῆς ἀρχαιότητος, διδάσκει ἡμᾶς τὴν συνέχειαν τῆς

μνημειακῆς παραδόσεως ἀπὸ τῶν παλαιότερων ἐκείνων τῆς Ἑλλάδος χρόνων μέχρι τοῦ τέλους αὐτῶν κατὰ τοὺς ἑλληνιστικούς.

Τοιοτοτρόπως τὰ συντρίμματα τῶν μαρμάρων αὐτῶν λαμβάνουσι διὰ τὴν ἔρευναν τοῦ ἐσωτερικοῦ τοῦ Ἡρακλείου, εὐθὺς παρὰ τὸ ὄριον τῆς μεγάλης αὐτοῦ πλατείας, τὴν ἰδιαιτέραν τῶν σημασίαν. Διότι εἶναι τὰ μόνα ἀσφαλῆ σημεῖα περὶ τῶν μόνων ἀναμενομένων ἐνταῦθα λειψάνων κτισμάτων τοῦ ἱεροῦ. Ἡ πλήρης ὅμως αὐτῶν σημασία θὰ καταδειχθῆ, ὅταν ἀποσπώμενα ἀπὸ τῆς νῦν θέσεως καὶ ἀκριβῶς ἐξεταζόμενα ὡς μνημείου τινὸς μέλη, διαφωτίσωσιν ἡμᾶς περὶ τῆς φύσεως τοῦ μνημείου τούτου.

Καὶ ἡ τοιαύτη μὲν διάγνωσις αὐτῶν θ' ἀκολουθήσῃ εὐθὺς ὡς καταστῆ δυνατὴ ἡ ἐπανάληψις τῆς ἀποτόμωσ πέρυσι διακοπέισις ἐργασίας ἐνταῦθα.



Εἰκ. 7. Φιάλαι μελανόμορφοι ἐκ Μαραθῶνος.

Ἄλλ' ἡ μερικὴ συνέχισις τῆς ἐρεῦνης, πέρυσι ἤδη καὶ μικρὸν πρὸ τῆς διακοπῆς τῆς, εἰς τοὺς ἔτι περαιτέρω τῆς ὑπ' ὄψει μας θέσεως ἀλλήλους διαδεχομένους πρὸς δυσμὰς χώρου τοῦ ἐσωτερικοῦ τοῦ Ἡρακλείου παρέσχον καὶ ἄλλο εὔρημα σαφῶς δηλωτικὸν τῆς ἀρχαιότητος τῶν μνημείων, τὰ ὅποια εἰς τὸ ἐσωτερικὸν τοῦτο τοῦ τεμένους τὴν θέσιν τὴν ποτε εὔρον.

Εἰς ἓνα ἀτείχιστον χῶρον, παραπλευρῶς κείμενον πρὸς ἓνα ἄλλον κυκλικὸν περιφρακτὸν ποτε ὑπὸ ἐρειπωμένου νῦν τείχους (μόνον ἓνα ἀκριβῆς σχεδιογράφημα σύμπαντος τοῦ ἐσωτερικοῦ μέχρις ἐγγύτατα τοῦ Βρανᾶ ἐκτενομένου τεμένους δύναται ἐναργῆ νὰ καταστήσῃ τὰ πράγματα ταῦτα)—εἰς ἓνα ἀτείχιστον, λέγω, τοιοῦτον χῶρον ἀπεκαλύφθη τὸ δάπεδον δωματίου ἑστέρων χρόνων, καλυπτόμενον ὑπὸ πλακῶν πηλίνων. Τὸ ἔδαφος εἶνε καὶ ἐδῶ ἀγρὸς σήμερον μὲ δλίγον φυσικὸν χῶμα καὶ τὸ δάπεδον τοῦτο καλύπτον. Παρὰ τὸ δάπεδον, εἰς τὸ καλλιεργούμενον ἔδαφος εὑρέθη πηλίνου ἀγάλματος λείψανον δηλοῦν τὸ ὅσοῦν τῆς κνήμης αὐτοῦ. Παρ' αὐτὸ δὲ καὶ τεμάχιον πηλίνης πλίνθου μὲ ἐγχάρακτα δύο γράμματα τῆς ἀρχαίας ἀλφαβήτου Π Ε μὲ κυρτὰς ὅμως τὰς κεραίας τοῦ Ε τοῦ σχήματος ἀκριβῶς τῶν περὶ Μιλτιάδην καὶ Θεμιστοκλέα χρόνων (ΠΕ). Καὶ τί μὲν δύναται νὰ εἰκάσῃ τις περὶ τοῦ σκοποῦ τῶν ἐγχαρακτῶν τούτων γραμμάτων (ἄρά γε ΠΕΡΙΚΛΕΣ; ἢ ΠΕΡΙΚΛΕΟΣ;),



ἐγὼ τοῦλάχιστον δὲν ἤξεύρω. Ἄλλ' ἢ προφανῆς δι' ἡμᾶς σημασία των εἶνε ὅτι τὴν ὑπαρξιν ἐδῶ καὶ ταῦτα μαρτυροῦσι μνημείων ἀρχαίων, τὰ ὅποια εἰς τοὺς αὐτοὺς χρόνους ἀνέρχονται τῶν ἀρχῶν τοῦ πέμπτου αἰῶνος καὶ τῇ μεσολαβῆσει αὐτῶν εἰς τοὺς τοῦ ἔκτου ἀκόμη καὶ τοῦ ἐβδόμου, κατὰ τὰ ἀνωτέρω πρὸ μικροῦ μνημονευθέντα. Μεγαλύτεροι ἐνταῦθα περίφρακτοι χώροι ὑπὸ ἐρειπωμένων νῦν κυκλικῶν τειχῶν δεικνύουσιν ἄλλως καὶ καθαρὰ τὰ λείψανα διαμέσων μαρμαρίνων τοίχων τῶν ἐντός ποτε διαμερισμάτων αὐτῶν. Τὰ μάρμαρα τῶν βαθῆως εἰς τὰ ἐδάφη εἰσχωρούντων τοίχων εἶνε ὀγκώδη. Ἄλλων σφίζονται σήμερον τὰ συντρίμματα μόνον. Ἄλλὰ καὶ αὐτὰ ἐξαφανίζονται ὁσημέραι ὑπὸ τῶν καλλιεργητῶν.



Εἰκ. 8. Σκύφος γεωμετρικῆς ἐποχῆς ἐκ Μαραθῶνος.

Εἰς τὴν νεκρόπολιν προήχθη τοῦλάχιστον μεγάλως ἡ ἐργασία διὰ τῆς ἀνακαλύψεως παμπόλων αὐτῆς τάφων, ἀθίκτων παραμεινάντων ἀπὸ τῶν παλαιότερων τῆς γεωμετρικῆς ἐποχῆς χρόνων μέχρι τοῦ τετάρτου πρὸ Χρ. αἰῶνος. Ἄλλὰ μένει καὶ ἐκεῖ ἐργασία τις ἀκόμη νὰ γίνῃ, διὰ νὰ ἐρευνηθῇ ὁ τόπος πρὸς ἀνακάλυψιν καὶ ἄλλων, ἀσφαλῶς ἀκόμη ὑπαρχόντων ἐκεῖ τάφων. Τόσον πλουσία ἀπεδείχθη διὰ τὰ εὐρήματά της ἢ παρὰ πᾶσαν προσδοκίαν εἰς τὸ φῶς ἐσχάτως ἐλθοῦσα νεκρόπολις αὕτη.

Ἄλλὰ παρὰ πᾶσαν προσδοκίαν ἀσύλητον, ἀθικτον ἐντελῶς διετήρησε τὸ ἐσωτερικόν του κατὰ τὰς τρεῖς καὶ ἐπέκεινα χιλιάδας τῶν ἐτῶν τῆς ὑπάρξεώς του καὶ ὁ Μυκηναϊκὸς τάφος καὶ πρὸ πάντων αὐτός. Δύο τάφους οὗτος βασιλικούς, ἀπαραλλάκτους μὲ τοὺς σημερινούς ὀριζοντίους ἐντὸς τῆς κυψέλης του παρουσίασε, τεσσαράκοντα ἑκατοστὰ τοῦ μέτρου ὑπὸ τὸ ἔδαφος αὐτῆς ἐξαιρετα ἐξησφαλισμένους, τὸν ἓνα ἐξάπαντος τοῦ βασιλέως τοῦ τόπου, τὸν ἄλλον τῆς βασιλίσσης πιθανῶς. Ἡ βασίλισσα εἶχε παραλάβει μαζί της ὡς κτέρισμα, νεκρικὸν δηλονότι δῶρον, ἓνα χάλκινον, σκεῦος ἴσως μικρὸν ἢ κόσμημα, τὸ ὅποιον εἰς τὸ ὑπὸ τῶν βροχῶν ἐπὶ αἰῶνας ποτισθὲν χῶμα τοῦ τάφου δὲν ἦτο δυνατὸν εἶ μὴ ἐντελῶς ἐφθαρμένον νὰ διασωθῇ μέχρι σήμερον. Ἄλλ' ὁ βασιλεὺς εὐρέθη πιστῶς εἰς τὰς χεῖράς του κρατήσας τὸ χρυσοῦν κύπελλον, τελείως καλὰ διατηρούμενον, μὲ τὸ ὅποιόν ποτε εἶχεν ἡδονικώτατα πιθανῶς

γευθῆ πολλάκις τὸν οἶνόν του εἰς τὸ ἐπὶ τῆς ἀκροπόλεως τῆς ἀρχαίας πόλεως Μαραθῶνος μέγαρόν του μετὰ τῶν λοιπῶν τῆς χώρας ἀνάκτων. Ἐντὸς τῆς κυψέλης εὐρέθησαν καὶ τὰ λείψανα τῆς πυρᾶς, ἀπηνθρακωμένα τεμάχια ξύλων, πολλὴ τέφρα, δλόκληρον τὸ δάπεδον τῆς κυψέλης καλύπτουσα εἰς πᾶχος δέκα ἑκατοστῶν καὶ μέγα πλῆθος πρὸ πάντων ὀστέων ζώων, βοῶν τὸ πλεῖστον καὶ χοίρων, ἀλλὰ καὶ αἰγῶν, προβάτων καὶ πτηνῶν ἀκόμη, τὰ ὅποια ἐν θυσίᾳ προσεφέρθησαν εἰς τὸν νεκρὸν τοῦ κυρίου τῆς χώρας, ἀποτελέσαντα



Εἰκ. 9. Πρόχοι γεωμετρικῆς ἐποχῆς ἐκ Μαραθῶνος.

στρώμα δλόκληρον, ὕψους δύο μέτρων, ἐπὶ διαμέτρου ἐπτὰ μέτρων εἰς τὸ βάθος τῆς κυψέλης, πολλὰ δὲ καὶ θραύσματα μυκηναϊκῶν, ἐγχρώμων ἀγγείων, τὰ ὅποια ὑπὲρ πᾶν ἄλλο μαρτυροῦσι καὶ τοὺς χρόνους, εἰς τοὺς ὁποίους τὸ μεγαλειῶδες τοῦτο μνημεῖον ἀνηγέρθη, διὰ νὰ δεχθῆ εἰς τὴν αἰωνίαν του κατοικίαν τὸν Μαραθῶνιον μονάρχην, μικρὸν βέβαια καὶ ὄχι κατὰ τοὺς Ἀτρείδας ἐκείνους τῶν Μυκηνῶν καὶ τῶν Ἀμυκλῶν ἢ τοὺς Νηλείδας τῆς Πύλου, ἀλλ' ὁμότιμον καθ' ὅλα τὰ ἄλλα πρὸς ἐκείνους καὶ ἴσως ὑμνηθέντα καὶ αὐτὸν εἰς ἔπος τι ἐκ τῶν κυκλίων, τὰ ὅποια τίς οἶδε πόσοι πολυαριθμότεροί ποτε τῶν Ὀμηρικῶν ἔψαλαν οἱ αἰοῖδοι τῆς δευτέρας πρὸ Χρ. χιλιετηρίδος εἰς ὅλην τὴν Ἑλλάδα τῶν Ἀχαιῶν, τῶν Ἀργείων, τῶν Δαναῶν.



Ὁ Μυκηναϊκὸς ὄμως θολωτὸς τάφος εἶνε καὶ δι' ἄλλα του χαρακτηριτικὰ ἀξιοσημείωτος, ἀλλὰ καὶ διὰ τὰ εὐρήματα αὐτοῦ (εἰκ. 1, 2, 3). Ἐδῶ θὰ περιορισθῶ εἰς εἰκόνων τινων μόνον περὶ τῶν εὐρημάτων τοῦ πολιτίμου τούτου μνημείου ἐπίδειξιν, ἐν συγκρίσει μάλιστα καὶ πρὸς ἄλλα ὅμοια αὐτοῦ μνημεῖα πρὸς καλλιτέραν καὶ τοῦ ἡμετέρου Μαραθωνίου κατανόησιν. Διὰ τῶν εἰκόνων δὲ κατ' ἀνάγκην καταληπτὰ θὰ ἔχουν νὰ γίνουσι σήμερον καὶ τῆς νεκροπόλεως τοῦ Μαραθῶνος τὰ εὐρήματα, ἀγγεῖα ταῦτα ἀποκλειστικῶς ὡς δῶρα ἐπίσης εἰς τοὺς κοιμηθέντας τῶν μεγάλων καὶ ὠραίων τῆς ἀρχαίας Ἑλλάδος χρόνων, τῶν ἀμέσως τοὺς Μυκηναϊκοὺς ἀκολουθησάντων ἢ καὶ τῶν συγχρόνων πρὸς τὰ Μηδικὰ καὶ ἢ προηγηθέντων αὐτῶν ἢ ἀκολουθησάντων αὐτοὺς κλασικῶν. Ἄλλ' ἐν σχέσει πρὸς τοὺς τάφους τούτους πρέπει ἐν τι ἀκόμη ν' ἀναφέρω, ὅτι εἰς ἰδιαιτερόν τι τμήμα τῆς λίαν ἐκτεταμένης, ὡς εἶπα, νεκροπόλεως εὐρέθη ἀποκλειστικῶς μικρῶν



Εἰκ. 10. Σκύφος μελανόμορφος ἐκ Μαραθῶνος.



Εἰκ. 11. Πρόχοι γεωμετρικῆς ἐποχῆς ἐκ Μαραθῶνος.

παιδίων κοιμητήριον, νηπίων καὶ ἄλλων, ὀλίγα τῆς νηπιότητός των ἔτη ὑπερ-βάντων, ὀκτὼ ἢ δέκα ἴσως μόνον. Συγκινεῖ δὲ καὶ σήμερον ἀκόμη τὴν ψυχὴν βαθέως ἡ διάταξις τῶν τάφων τούτων τῶν νηπίων καὶ μειρακυλλίων. Ὡς φαίνεται, ἐπιδημία τις κατὰ τὸν ὄγδοον πρὸ Χρ. αἰῶνα ἤρπασεν ἀπὸ τὰς ἀγκάλας τῶν γονέων των τοὺς μικροὺς τούτους. Οἱ τάφοι εἶνε κομψότατοι, μὲ πλάκας κατὰ τὰς τέσσαρας αὐτῶν πλευράς, μὲ μίαν δὲ μεγάλην πλάκα συνήθως σκεπαζόμενοι. Παρὰ τὴν κεφαλὴν τῶν νεκρῶν, ἀλλὰ καὶ παρὰ τοὺς πόδας εὐρέθησαν τὰ νεκρικά των δῶρα, μικρὰ τῆς τραπέζης τῶν παιδιῶν πῆλινα γεωμετρικὰ ἀγγεῖα. Ἀλλὰ τάφοι πολλάκις εἶνε καὶ πίθοι ὀλόκληροι, ἄλλοι μεγάλοι καὶ μὲ πλάκας πάλιν ὡς πώματα, εἰς τὸ ὅποιον ὀλόκληρον τοῦ νεκροῦ τὸ σῶμα ἐχώρει. Ἄλλοι δὲ καὶ πολὺ μικρότεροι ἢ τόσον μικροὶ ὥστε οὔτε ἔμβρουον νὰ χωροῦν, πάντοτε ὅμως μὲ μικρότατά τινα ἀγγεῖα τῆς χρήσεως βέβαια τῶν μικρῶν πάλιν, ἢ ἔντος τῶν μικρῶν τούτων πηλίνων δοχείων ἢ περὶ αὐτά. Ὡς φαίνεται, πολλοὶ νεαρῶν παιδιῶν νεκροὶ οὐδὲ εἰς τάφους κατετέθησαν ἀλλ' ἐπὶ πυρᾶς ἐκαύθησαν. Ἡλικιωμένοι πολλοὶ καὶ εἰς ἄλλας θέσεις τῆς νεκροπόλεως ἀναμφιβόλως καὶ αὐτοὶ δὲν ἐτάφησαν, ἀλλ' ἐκάησαν μόνον· διότι ἐκδηλος εἶνε ἀμέσως ὑπὸ τὸ νῦν ἔδαφος παρουσιασθεῖσα μία πολὺ μεγάλη τυμβοειδὴς πυρᾶ, εἰς τὴν ὁποίαν πολλοὶ νεκροὶ ἀναμφιβόλως πρέπει νὰ ἐκαύθησαν καὶ οὐχὶ ἐφ' ἄπαξ, ἀλλὰ κατὰ τὴν διάρκειαν μάλιστα καὶ πολὺ μακρῶν ἐτῶν. Ἀγγεῖα ῥιφθέντα ὑπὸ τῶν παρισταμένων οἰκείων καὶ φίλων εἰς αὐτὴν ἀφῆκαν μέχρι σήμερον τὰ θραύσματά των τοῦλάχιστον εἰς τὸ κατάμαυρον στρῶμα τῆς πυρᾶς. Ἐν πῆλινον ἀγαλμάτιον γυμνῆς γυναικείας μορφῆς, θεᾶς ἴσως, ἐκπάγλου ὠραιότητος, κατάμαυρον ὅμως, εὐρέθη ἐπίσης ἐπὶ τῆς κορυφῆς τῆς πυρᾶς μετὰ πολλῶν θραυσμάτων εὐμεγέθους ἀμφορέως.

Ταῦτα καὶ τοιαῦτα εἶνε, τὰ ὅποια εἰς φῶς ἔφερε τῆς νεκροπόλεως τοῦ Μαραθῶνος ἡ ἀνασκαφή. Ὡς λίαν ἀξιοσημείωτον ἐν τούτοις πρέπει ἐδῶ ἐπίσης νὰ μνημονευθῆ καὶ τὸ ἀναμφισβήτητον λείψανον ἐνὸς ἀρχαίου Ἑλληνικοῦ ὕδραγωγείου, δι' οὗ τὸ πόσιμον τῆς κρήνης τοῦ Ἡρακλείου ὕδωρ εἰς αὐτὸ διωχετεύετο.

Γ. ΣΩΤΗΡΙΑΔΗΣ