

ὑπῆρχεν ἱερὸν ἴδιον τῇ Μεσάτιδι Ἀρτέμιδι, ζητητέον εἰς τοὺς λόφους παρὰ τὸ Γηροκομεῖον. Τὸ ἀνωτέρω σπουδαιότατον Μυκηναϊκὸν νεκροταφεῖον τῆς παναρχαίας Μεσάτιδος θέλομεν ἐρευνήσει προσεχῶς, ἐλπίζοντες εἰς γενναιοτέραν χορηγίαν πρὸς ἐκτέλεσιν τῆς ἀνασκαφῆς αὐτοῦ, ἐκ τῆς ὁποίας οὐ μόνον ἄφθονος πλουτισμὸς τῆς ἤδη σπουδαίας προϊστορικῆς συλλογῆς τῶν εὐρημάτων τοῦ ἀνὰ τὴν ἐκτεταμένην ἀρχαίαν Ἀχαΐαν Μυκηναϊκοῦ πολιτισμοῦ θέλει ἐπέλθῃ, ἀλλὰ καὶ σπουδαιότατη συμβολὴ εἰς τὴν σκοτεινὴν καὶ μυθικὴν εἰσέτι προελληνικὴν ἱστορίαν τῶν Πατρῶν διὰ τοῦ ἀκριβοῦς καθορισμοῦ τῶν τριῶν συνοικισμῶν, ἐξ ὧν συνεκροτήθη ἡ πόλις τῶν Πατρῶν κατὰ τοὺς ἱστορικοὺς χρόνους, καὶ μάλιστα ἐπὶ τῇ ἐλπίδι, ὅτι ταχέως θέλομεν εὑρεῖ καὶ τὴν θέσιν τοῦ Μυκηναϊκοῦ νεκροταφείου τοῦ τρίτου συνοικισμοῦ, τῆς Ἀνθείας.

Ν. ΚΥΠΑΡΙΣΣΗΣ

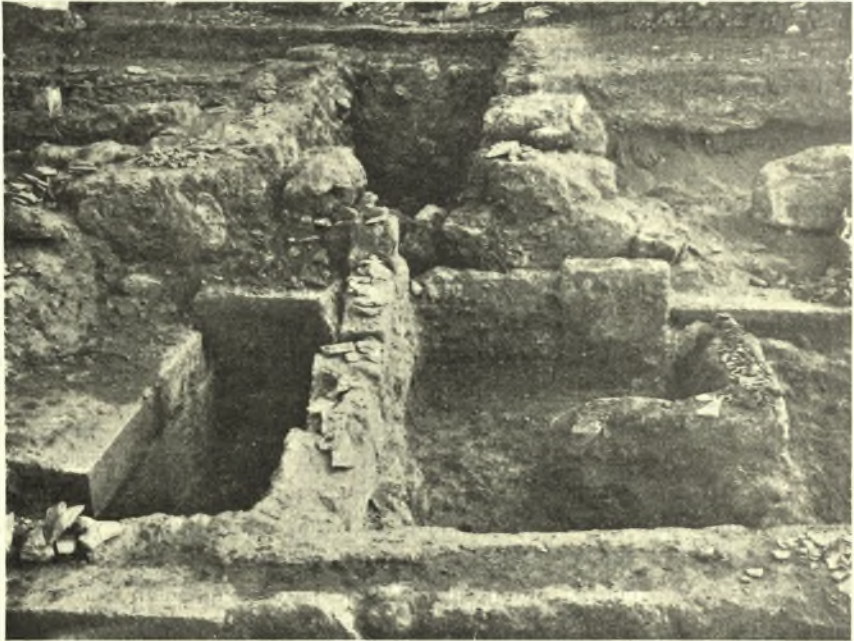
7. ΑΝΑΣΚΑΦΗ ΑΜΝΙΣΟΥ ΚΡΗΤΗΣ

Ἡ ἀνασκαφὴ τοῦ 1933 διεξήχθη ἐν Ἀμνισῷ διὰ δραχμῶν 5 χιλιάδων ἐκ μέρους τῆς Ἀρχαιολογικῆς Ἑταιρείας καὶ 10 χιλ. δραχ. φιλαρχαίων ὁμογενῶν, φροντίδι τοῦ κ. Γεωργίου Ζαρίφη. Τὰ ἀποτελέσματα ταύτης ὑπῆρξαν τὰ ἀκόλουθα:

Κατὰ πρῶτον ἐπεχειρήσαμεν νὰ καθαρίσωμεν ἐντελῶς τὸ περιεργον πυργοειδὲς οἰκοδόμημα, τὸ ὁποῖον εἶχεν ἀνακαλυφθῇ κατὰ τὰς ἀνασκαφὰς τοῦ 1932 (Πρακτικὰ 1932 σ. 80). Ἄν καὶ ἡναγκάσθημεν πάλιν νὰ ἐγκαταλείψωμεν τοῦτο πρὸ τῆς ἐντελοῦς σκαφῆς του πρὸς ἐξοικονόμησιν χρημάτων δι' ἄλλο μέρος, ἐν τούτοις ἐξηκριβώθη ὁ προσορισμὸς του. Πρόκειται περὶ δεξαμενῆς γλυκέος ὕδατος διαρρυθμισθείσης κατὰ μνημειώδη τρόπον ὥς ἑξῆς: Σύριζα πρὸς τοὺς βορείους πρόποδας τοῦ βράχου τῆς Παληοχώρας καὶ ἀρκετὰ βαθέως εἶχεν ἀνακαλυφθῇ φλὲψ γλυκέος ὕδατος, ἣν καὶ τὸ μέρος τοῦτο εὐρίσκεται ἐν κυριολεξίᾳ ἐντὸς τῆς ἄμμου τοῦ αἰγιαλοῦ. Τὸ ὕδωρ τοῦτο, τὸ ὁποῖον εἶναι καλλίστης ποιότητος πόσιμον χωρὶς νὰ παρουσιάξῃ ὑφάμυρον γεῦσιν, περισυνέλεξαν καλύτερον λαξεύσαντες φρεατοειδῇ ἀκανόνιστον κοιλότητα εἰς τὸν βράχον. Ἐπειδὴ θὰ ἦτο ἀδύνατον νὰ μὴ καταχωθῇ ὑπὸ τῆς ἄμμου ἣν ἔμενεν ἀκάλυπτον, ἔκτισαν πέριξ τούτου τὸ πυργοειδὲς στερεώτατον οἰκοδόμημα, τὸ ὁποῖον ἤγαγον μέχρι τῆς ἐπιφανείας τοῦ ἐδάφους καὶ ἔτι ὑψηλότερον. Ἀναμφιβόλως εἶτα ἐστέγασαν τοῦτο, κατήρχοντο δ' εἰς τὴν οὕτω σχηματισθεῖσαν ὑπόγειον δεξαμενὴν διὰ θυρίδος καὶ κλιμακωτῆς πιθανώτατα ἐγκαταστάσεως, ἣν μένει νὰ ἐξακριβώσωμεν διὰ μελλούσης σκαφῆς. Οὕτως ἐδημιούργησαν ὕδαταποθήκην ἐνθυμίζουσαν ἐν μικρῷ τὴν ἀνάλογον μνημειώδη ἐγκατάστασιν τῶν Μυκηναίων.

Μετά τὴν ὑφ' ἡμῶν συνάντησιν τοῦ ὕδατος ἡ ἐργασία καθίστατο δυσκολωτέρα καὶ ἀπῆτει εἰδικὴν ἐγκατάστασιν, δι' ἣν διεκόπη ἡ ἔρευνα, ἵνα συγκεντρώσωμεν τὰς οἰκονομικὰς ἡμῶν δυνάμεις ἀλλαχοῦ. Ἐν τούτοις τὰ ἀκόλουθα συμπεράσματα δύνανται νὰ θεωρηθῶσιν ὡς βέβαια:

Ἡ δεξαμενὴ ἐκτίσθη κατὰ τὴν ὑστερωτέραν περίοδον τῆς μινωικῆς ἐποχῆς (ΥΜ 2 ἢ 3), τὸ δὲ ὕλικόν ἐλήφθη ἐκ παρακειμένων ἀχρήστων ἤδη οἰκοδομημάτων, διότι εἶναι ποικίλον καὶ ὁ τρόπος οἰκοδομῆς δὲν εἶναι



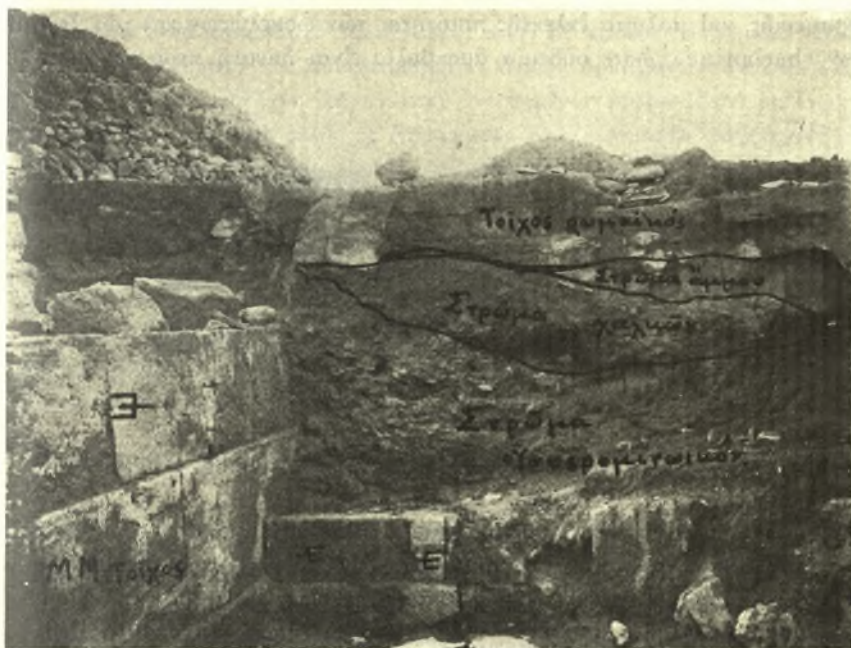
Εἰκ. 1. Τὸ ἱερὸν Ἀμνισοῦ. Ἀριστερά, τὸ βαθύτερον μινωϊκὸν οἰκοδόμημα. Δεξιὰ, τὸ κτίσμα τῆς ἑλληνορρωμαϊκῆς ἐποχῆς.

ὁμοιομερῆς. Εἰς τὰ κατώτατα στρώματα καὶ εἰς αὐτὸ ἔτι τὸ ὕδωρ ἀνευρίσκοντο ὄστρακα, τὰ ὁποῖα εἶναι χρονολογίας ἀποκλειστικῶς ΥΜ 3. Οὐδὲ ἐν ἑλληνικῆς ἢ ἄλλης ἐποχῆς ὄστρακον ἀνεκαλύφθη. Ἐπομένως ἡ δεξαμενὴ ἠχρηστεύθη εἰς μινωϊκοὺς ἔτι χρόνους καὶ βαθμὴδὸν κατεχώθη ἐξαφανισθεῖσα.

Ἐτέρα ἔρευνα πρὸς ἀναγλύψιν τυχόν κρυπτομένων τάφων ἐγένετο εἰς τοποθεσίαν Μαφεζέ, ὅπου πρὸ ἐτῶν εἶχον ἀνασκάψει σπουδαῖον λαξευτὸν τάφον (Ἀρχ. Δελτ. 11, 1927-28, 68-90). Ἡ ἔρευνα ἀπέβη ἄκαρπος. Ἐν τῷ μεταξὺ ὅμως εἶχον ἀναφανῇ τὰ ἔχνη ἐνδιαφερουσῶν ἀρχαιοτήτων εἰς τοὺς

δυτικούς πρόποδας τῆς Παληοχώρας, ἐντὸς τοῦ ἀγροῦ Π. Λαγουδάκη. Ἐκεῖ εἶχεν ἤδη εὐρεθῇ ὁ πρῶτος σωρὸς μινωϊκῶν δοστράκων καὶ ἄλλων ἀρχαιοτήτων, ἅτινα εὐθὺς ἐξ ἀρχῆς εἶχον χαρακτηρίσει ὡς προερχόμενα ἐξ ἀποθέτου τινὸς (Πρακτικά 1932, 79). Ἡ ἀνασκαφή τοῦ 1933 ἐβεβαίωσε τοῦτο καὶ ἀπεκάλυψε καὶ τὸ οἰκοδόμημα, εἰς ὃ ἀρχικῶς τὰ συντρίμματα ἐκεῖνα ἀνῆκον.

Νῦν, ὁπότε ἡ ἀνασκαφή τοῦ ἔτους εὐρίσκεται περὶ τὸ πέρας τῆς, τὰ πράγματα θὰ ἐκτεθῶσιν οὐχὶ κατὰ χρονολογικὴν σειρὰν τῶν προόδων τῆς

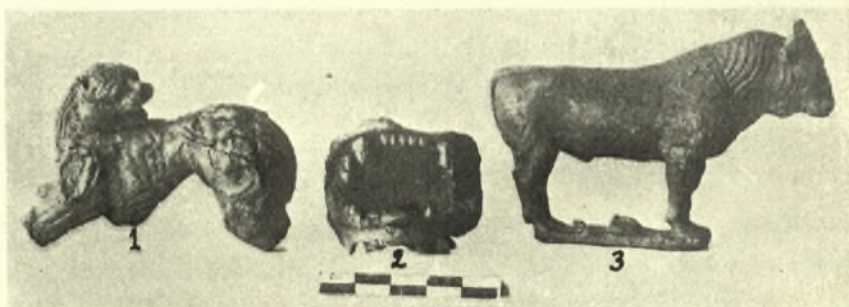


Εἰκ. 2. Ἄριστ., ὁ τοίχος τοῦ μινωϊκοῦ κτίσματος. Εἰς τὸ βάθος τὰ διοδοχικὰ στρώματα.

ἀνασκαφῆς, πρᾶγμα τὸ ὁποῖον ἄλλως ἐγένετο εἰς τὰς ἐβδομαδιαίας ἐκθέσεις μου πρὸς τὸ Ὑπουργεῖον Παιδείας. Προτιμότερον εἶναι νὰ ἀναφέρωμεν κατὰ λογικὴν ἀλληλουχίαν τὰ πράγματα, ὥς ἐγένοντο φανερά μετὰ τὸ πέρας τῆς σκαφῆς:

Πέντε μόλις μέτρα δυτικώτερον τοῦ μνημονευθέντος ἀποθέτου ἦλθον εἰς φῶς τὰ λείψανα διαφόρων κτισμάτων, ἐν μέρει ἐντὸς ἀλλήλων καὶ ἐν μέρει ὑπερκειμένων ἀλλήλων. Ὀλόκληρος ἡ ἱστορία τούτων ἔχει κατὰ τὰ πορίσματα καὶ τὰς παρατηρήσεις ἡμῶν ὡς ἑξῆς: Κατὰ τὴν Μεσομινωικὴν ἐποχὴν ὑπῆρχεν ἐκεῖ μέγα καὶ σπουδαῖον κτίσμα, περὶ τοῦ ὁποίου πρὸς τὸ παρὸν οὐδὲν

ἄλλο δυνάμεθα νὰ εἴπωμεν. Οἱ τοῖχοι τοῦ κτίσματος τούτου ἦσαν κατεσκευασμένοι διὰ μεγάλων ὀρθογωνίων ἢ τετραγώνων πελεκητῶν πῶρων λίθων, ἐπιμελέστατα συνηρμοσμένων πρὸς ἀλλήλους (εἰκ. 1 - 2). Ἐκαστος δόμος τῶν λίθων εἰσέχει κατὰ 0,05 τοῦ ὑποκειμένου, εἰς τρόπον ὥστε νὰ ἀποτελεῖται κλιμακοειδῆς ἢ πρόσοψις τοῦ τοίχου. Ὁ μέγιστος τῶν ἀποκαλυφθέντων μέχρι τοῦδε λίθων ἀριθμεῖ μῆκος 2,75 μ. Οἱ περισσότεροι τῶν λίθων φέρουν βαθέως κεχαραγμένον τὸ σύμβολον τῆς τριαίνης, ἐξ οὗ καὶ ὁ πορισμὸς τῆς χρονολογίας τοῦ κτηρίου. Εὐρέθησαν ἄλλως τόσον ἄφθονα τὰ ἴχνη τῆς ΜΜ κεραμεικῆς, καὶ μάλιστα ἐκλεκτῆς ποιότητος τῶν ὠκελύφων καὶ τῶν λεγομένων «barbotine», ὥστε οὐδεμία ἀμφιβολία εἶναι δυνατὴ περὶ τῆς χρονολο-



Εἰκ. 3. Χαλκᾶ ἐκ τοῦ ἱεροῦ Ἀμνισοῦ. 1) Αἰλουροειδής. 2) στόμα λέοντος. 3) βοῦς.

γίας ταύτης, ἀλλὰ καὶ τῆς σπουδαιότητος τοῦ κτίσματος κατὰ τὴν ΜΜ ἐποχὴν.

Πότε καὶ πῶς τὸ κτίσμα τοῦτο κατεστράφη δὲν εἶναι δυνατόν πρὸς τὸ παρὸν νὰ ὀρισθῇ, ἂν καὶ τεμάχια εὐμεγέθη ξύλων ἀρχιτεκτονικῆς χρήσεως εὐρέθησαν ἐν πλήρει ἀπανθρακώσει καὶ θὰ ὑπεδήλουν πυρκαϊάν. Βέβαιον ὅμως εἶναι, ὅτι μετὰ τὸ τέλος τοῦ μινωικοῦ πολιτισμοῦ ἐνταῦθα ἀνεπτύχθη λατρεία τις. Τὸν χρόνον δὲν δυνάμεθα ἀκόμη νὰ ὀρίσωμεν μετ' ἀπολύτου ἀκριβείας, τοῦλάχιστον ὅμως κατὰ τὸ τέλος τῆς γεωμετρικῆς περιόδου ἢ λατρεία αὕτη ὑπῆρχε. Ἡ λογικὴ ἀλληλουχία τῶν γεγονότων, ὡς ἐκ τῆς ἀνασκαφῆς πάλιν ἐξάγεται, εἶναι ἡ ἀκόλουθος :

Κατὰ τὴν ἐποχὴν ταύτην ἢ ὀλίγον προγενέστερον τὸ ἡρειπωμένον μινωικὸν οἰκοδόμημα ἀνεσκάφη ἐν μέρει καὶ ἐκαθάρθη πρὸς ἀνέγερσιν τοῦ ἱεροῦ. Κατὰ τὸν καθαρισμὸν εὐρέθησαν ἄφθονα μεσομινωϊκὰ ἴχνη κεραμεικῆς καὶ ἄλλων ἀντικειμένων ἅτινα δὲν ἀπερρίφθησαν, ἀλλ' ἀπετέθησαν εἰς τὸν μνημονευθέντα ἀποθέτην, ὅστις ἀνεκαλύφθη πρὸ τριῶν ἡδὴ ἐτῶν. Ἀπόδειξις, ὅτι εἰς τὸ μινωικὸν ἐκεῖνο οἰκοδόμημα ἀπεδίδετο ἱερὰ σημασία καὶ ὅτι δὲν ἐξελέγη ὁ χώρος τυχαίως. Ἰχνη γεωμετρικῶν κτισμάτων δὲν εὐρέθησαν, ἐπειδὴ

δὲ οἱ στερεοὶ τοῖχοι τοῦ μινωικοῦ κτηρίου διατηροῦνται μέχρις ἀρκετοῦ ὕψους, φαίνεται ὅτι ὑψωθέντες προχείρως ὀλίγον ἔτι ἐστεγάσθησαν (ἂν δὲν ἐπρόκειτο κατ' ἀρχὰς περὶ ἐντελῶς ὑπαιθρίου ἱεροῦ).

Ἡ λατρεία ἐξηκολούθησε κυρίως ἐντατικῇ κατὰ τὴν ἀρχαϊκὴν ἐποχὴν, ἀντιπροσωπευομένη ὑπὸ στρώματος μελανοῦ καὶ λιπαροῦ, ἔχοντος πάχος 0,70 κατὰ τὸ μέσον, λεπτυνομένου δὲ πρὸς τὰ ἄκρα τῶν τοίχων. Τὸ στρώμα τοῦτο περιεῖχε μεγάλην ἀφθονίαν συντριμμάτων ἐκ χαλκῶν σκευῶν, ἐργαλείων καὶ εἰδωλίων. Δυστυχῶς ἡ γειτνίασις τῆς θαλάσσης εἶχεν ἐμποτίσει πάντα ταῦτα τὰ ἀντικείμενα ὑπὸ κακότητος ὀξειδώσεως, πλὴν δὲ τούτου εὐρέθησαν καὶ εἰς κατάστασιν ἀμόρφων καὶ συνοξειδωμένων ὄγκων θρυμμάτων. Τὸ στρώμα ἐκτὸς τούτων περιεῖχε καὶ ἱχνη ἐλεφαντίνων ἀντικειμένων (σφραγίδων), ὑαλίνων (ψήφων ἢ μικρῶν σκευῶν), τέλος δὲ ἀντικείμενα ἐξ αἰγυπτιακῆς φαγεντιανῆς.

Ὑπὲρ τὸ μελανὸν στρώμα εὐρέθη ἕτερον στρώμα καθαρᾶς ἄμμου, ὅπερ ἀποδεικνύει ὅτι τὸ ἱερὸν καταστραφὲν ἢ ἄλλως ἐγκαταλειφθὲν ἔμεινε ἐπὶ τινα καιρὸν ἔρημον. Τὸ πάχος τῆς ἄμμου ὑπερβαίνει εἰς ἓν σημεῖον τὰ 50 ἑκατοστά, λεπτύνεται δὲ καὶ μηδενίζεται ἐφόσον βαίνει πρὸς Ἀνατολὰς (εἰκ. 2).

Ἐπὶ τοῦ στρώματος τούτου ἐπικάθηται ἕτερον στρώμα καλλιεργησίμου γῆς, πάχους 0,60-0,70, εἰς τὸ ὁποῖον, ἂν προστεθῶσιν ἔτι 15-20 ἑκατοστά γῆς ἀπὸ αἰῶνων αὐλακουμένης ὑπὸ τοῦ ἀρότρου, φθάνομεν εἰς τὴν σημερινὴν ἐπιφάνειαν τοῦ ἄγρου. Τὸ στρώμα τοῦτο παρουσίασε τοίχους ἐκτισμένους δι' ἀρχαίου ὕλικου, λεπτοῦς καὶ εὐτελεῖς, ἄνευ συνδετικῆς ὕλης, ἐν μέρει ἀποτελουμένους μόνον ἐξ ὀρθίων πλακῶν. Οἱ τοῖχοι οὗτοι ἀπετέλουν ἀφ' ἑνὸς μὲν ὀρθογώνιον δωματίον διαστάσεων 4×7 μ. περίπου, ἀφ' ἑτέρου μικρὸν τετράγωνον ῥῶρον $1,70 \times 170$ ὅστις περιεκλείετο ὑπὸ τοῦ ἀνωτέρω δωματίου καὶ ἀπετελεῖτο ἐν μέρει μὲν ἐξ ὀρθίων πλακῶν, ἐν μέρει δὲ ἐκ τοίχου πάχους μόλις 0,25. Τὸ στρώμα τοῦτο περιεῖχε κεραμικὴν ἀνάμεικτον ἀπὸ τῆς ΜΜ ἐποχῆς μέχρι τῆς ρωμαϊκῆς. Ἀφθονα τεμάχια λύχνων χρονολογοῦσι τὸ κατώτερον ὄριον τῆς μακρᾶς ταύτης ἱστορίας εἰς τὸν Β'. μ. Χ. αἰῶνα.

Τὰ εὐρήματα, τῆς ἀνασκαφῆς ἂν καὶ ἐνδιαφέροντα, ἦσαν ὀλίγα: Χαρακτηριστικὸν εἶναι, ὅτι ἐντελῶς ἀδιατάρακτα δὲν ἦσαν τὰ στρώματα. Οὕτως ὁμοῦ μετὰ τῶν ἀρχαϊκῶν τοῦ μελανοῦ στρώματος εὐρίσκετο σποραδικῶς ἓν τεμάχιον ἑλληνικοῦ, ἑλληνιστικοῦ ἢ καὶ ρωμαϊκοῦ ἀγγείου. Ὑπὸ τὸ ἀρχαϊκὸν μελανὸν στρώμα εὐρίσκοντο κυρίως γεωμετρικὰ ἢ ἀνατολίζοντα τεμάχια, μετὰ τῶν ὁποίων καὶ τεμάχια πίθων μὲ ἐμπιέστους συγκεντρικοὺς κύκλους. Ἐν τούτοις εὐρέθη ὁμοῦ καὶ ληκύθιον μετ' ἀνθεμίου, τέλους τοῦ 5^{ου} ἢ ἀρχῆς τοῦ 4^{ου} αἰῶνος. Ἐτι βαθύτερον εὐρίσκοντο κυρίως μινωικὰ ὄστρακα καὶ πλήρη μικρὰ ἄωτα κύπελλα, τὰ ὁποῖα εἶναι κοινότατα εἰς τὴν ΥΜ ἐποχὴν. Ἀκριβῶς κατὰ τὸ τέλος τοῦ μελανοῦ ἀρχαϊκοῦ στρώματος καὶ τὴν ἀρχὴν τοῦ ὑποκειμένου εὐρέθη ἐγγχειρίδιον χαλκοῦν διατηροῦν ἓνα ἐπίχρυσον ἥλον, τὸ ὁποῖον ἀνήκει

ἀναμφιβόλως εἰς μινωϊκὴν ἐποχὴν, προδήλως μάλιστα μεσομινωϊκὴν. Δὲν θὰ ἦτο ἀπίθανον νὰ εὗρέθῃ ὑπὸ τινος εὐσεβοῦς, ὅστις ὡς παλαῖον καὶ σπάνιον ἀλλὰ καὶ εἰς αὐτὸν ἄχρηστον εὗρημα, ἀφιέρωσε τοῦτο εἰς τὸ ἱερὸν τῶν ἑλληνικῶν χρόνων. Φυσικὰ δὲν δύναται νὰ ἀποκλεισθῇ καὶ ἡ πιθανότης, ὅτι τοῦτο ἀνήκει εἰς τὸ ἀρχικὸν ΜΜ οἰκοδόμημα.

Ἐκ τῶν ἄλλων εὗρημάτων τὰ σπουδαιότερα ἐσημειώθησαν ἐντὸς τοῦ



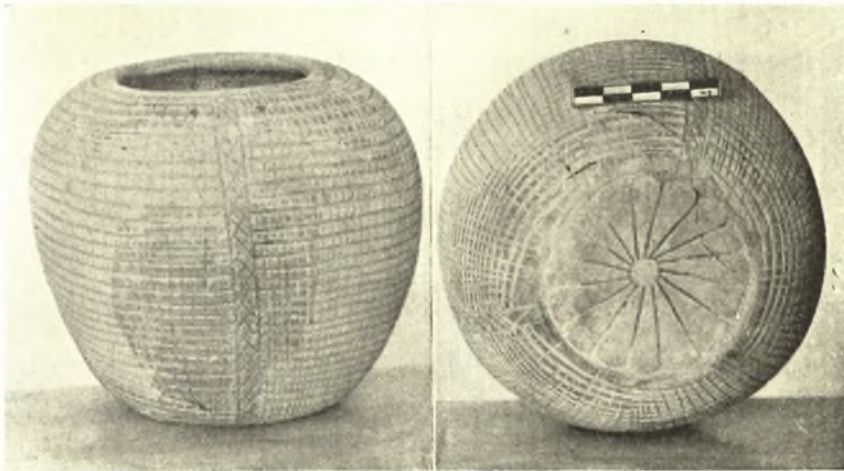
Εἰκ. 4. Αἰγυπτιακὰ ἀντικείμενα ἐκ φαγεντιανῆς, εὗρεθέντα ἐν τῷ στρώματι τῶν χαλκῶν. 1) Ὁ Αἰγύπτιος θεὸς Βησᾶς. 2) Εἰδῶλιον «Αἰδήμονος Ἀφροδίτης».

3) Καθημένη αἰγυπτιακὴ θεότης. 4) Κεφαλὴ αἰγυπτιακῆς θεότητος.

μελανοῦ στρώματος καὶ ἀπεικονίζονται ἐπὶ τῶν εἰκόνων 3-5: Χάλκινα εἰδῶλια βοῶς καὶ αἰλουροειδοῦς ὀκλάζοντος καὶ στρέφοντος τὴν κεφαλὴν πρὸς τὰ ὀπίσω μὲ χαῖνον στόμα. Τεμάχιον εἰκονίζον τὸ στόμα μετὰ τῶν ὀδόντων καὶ τῆς γλώσσης λέοντος ἢ ἄλλου αἰλουροειδοῦς. Τοῦτο θὰ ἦτο τεμάχιον ἐξ ὀλοκλήρου ζῶον καὶ ἐνθυμίζει τὴν διὰ τὴν ἀρχαϊκὴν ἐποχὴν ἀναφερομένην κατασκευὴν χαλκῶν μεγαλυτέρων ἔργων, τὰ ὅποια ὡς μὴ δυνάμενα νὰ γίνωσι χυτὰ κατεσκευάζοντο σφυρήλατα. (Ὁ ὑποτιθέμενος λέων θὰ εἶχεν ἐνταῦθα μέγεθος μεγάλης γαλῆς ἢ μικροῦ κυνός. Κατὰ τι μεγαλύτερος τούτου εἶναι ὁ

ἀρχαῖκός πήλινος λέων τῆς Πραισοῦ, BSA 8 πίν. 13 - 14, ὅστις καὶ δέον νὰ θεωρηθῇ παράλληλον λίαν πιστόν). Ἐπίσης ἀνευρέθη ἑλλιπὲς σύμπλεγμα θεότητος ἐπὶ ἵππου, θέμα προσφιλὲς εἰς τὴν ἀρχαϊκὴν ἐποχὴν. Ὅμοια πήλινα εὐρέθησαν εἰς τὸ τέμενος τῆς Ὀρθίας καὶ εἰς τὸ Μενελαῖον τῆς Σπάρτης, ἐξ οὗ οἱ Ἀγγλοι ἔδωκαν εἰς τὴν μορφὴν τὸ ὄνομα «Ἑλένη».) Ἔτερα τεμάχια εἶναι ἄμορφα καὶ πρὸ τοῦ ἐντελοῦς καθαρισμοῦ των δὲν εἶναι δυνατόν νὰ λεχθῇ τι περὶ αὐτῶν.

Τὰ πλεῖστα τῶν θραυσμάτων χαλκῶν ἀγγείων προέρχονται ἐξ εὐμεγέθων



Εἰκ. 5. Ἀγγεῖον ἐξ αἰγυπτιακῆς φαγεντιανῆς (συμπληρωθέν).

σκευῶν. Ἐν τεμάχιον διατηρεῖ ἐγχαράκτως τεχνικὸν ὥραϊον πλοχμόν (Flechtband) μετ' ὀμφαλοῦ εἰς τὸ κέντρον ἐκάστου μέλους τοῦ κοσμήματος. Διατηρήθη ἐπίσης καὶ ἡ λαβὴ ἑνὸς χαλκοῦ σκεύους, καταλήγουσα ἄνω εἰς λωτοειδὲς ἄνθος.

Τὰ ἐκ φαγεντιανῆς ἀντικείμενα (εἰκ. 4 - 5) εἶναι κολοβὸν ἀγαλμάτιον τοῦ αἰγυπτιακοῦ θεοῦ Βησᾶ (Bê), κολοβὸν ἐπίσης εἰδώλιον γυμνῆς θεᾶς, τοῦ τύπου τῆς καλουμένης Venus Pudica, γνωστῆς καὶ ἐκ τῆς ἀρχαϊκῆς Κρήτης καὶ ἐξ ἄλλων μερῶν (Πρβλ. Val. Müller Frühgr. Plastik κλπ. 207 ἐξ.), τέλος δὲ κορμὸς καθημένου ἀγαλματίου καὶ κεφαλὴ αἰγυπτιακῆς θεότητος. Ἐπὶ τῆς εἰκ. 4 κορμὸς καὶ κεφαλὴ ἔχουν συνενωθῇ δοκιμαστικῶς, ἐν τούτοις δὲν εἶναι πιθανὸν ὅτι συνανήκουν. Ἡ κεφαλὴ καὶ τὸ εἰδώλιον τῆς Ἀφροδίτης διατηροῦν ἔχνη τοῦ βαθέος ἐρυθροῦ χρωματισμοῦ των. Τοῦ Βησᾶ ὁ χρωματισμὸς ἦτο μέλας. Ἡ φαγεντιανὴ εἰς ὅλας τὰς περιπτώσεις ἦτο ὑπόλευκος ἢ πρασι-

νωπή. Τέλος εὐρέθησαν τὰ τεμάχια ἀγγείων ἐξ αἰγυπτιακῆς φαγεντιανῆς, ὧν ἓν συνεπληρώθη μετ' ἀσφαλείας (εἰκ. 5).

Ἐκ τῶν κεραμικῶν συντριμμάτων οὐδὲν ἀπεικονίζεται ἐνταῦθα. Ἰδιαιτέρως μνημονεύονται προϊσκη σχεδὸν ἀκεραία, πρῶϊμου ἀρχαίης ἢ ὑστερογεωμετρικῆς ἐποχῆς, μικρὰ τεμάχια ἀγγείων τῆς ἀνατολιζούσης περιόδου, δύο ἢ τρία ρωμαϊκὰ ἀγγεῖα ἄνευ ἰδιαίτερου ἐνδιαφέροντος καὶ ἰσάριθμα τοιαῦτα ἐξ ἀρρετινῆς γῆς (Terra sigillata). Ἐν ἓκ τούτων (πινάκιον ἀβαθὲς μετὰ καθέτου περιχειλώματος) ἔφερε περίξ τοῦ χείλους ἐξωτερικῶς ἀνάγλυφα κυνάρια.

Πολλὰ συντρίμματα κεράμων εὐρέθησαν ἓκ τοῦ ὑποτιθεμένου ἱεροῦ. Στρωτῆρες ὑπάρχουσι πολλοί, μᾶλλον ἢ ἥττον κολοβοί. Ἐκ τῶν καλυπτῆρων εὐτυχῶς διατηρεῖται εἰς πρακτικῶς ἀκέραιος, τῆς συνήθους ἀετοειδοῦς μορφῆς, μήκους 0,70 καὶ πλάτους 0,18 Στρωτῆρες καὶ καλυπτῆρες ἀνήκουσιν εἰς διαφόρους τύπους μικρὸν παραλλάσσοντας μεταξὺ τῶν. Ἐπομένως προέρχονται ἓκ διαφόρων οἰκοδομῶν ἢ ἓκ διαφόρων ἐπισκευῶν ἑνὸς καὶ τοῦ αὐτοῦ κτηρίου. Εὐρέθη ἐπίσης τεμάχιον ἀκροκεράμου μετ' ἀναγλύφου σπειροειδοῦς κοσμήματος ἐν σχήματι ∞.

Ἐκ τῶν λιθίνων ἀντικειμένων μνημονεύονται πώρινος βομίσκος, τεμάχιον πωρίνου ἀκρωτηρίου (;) μετ' ἀνθεμίου καὶ ἄλλα θραύσματα. Ἐν τεμάχιον πωρίνου μικροῦ κιονοκράνου εὐρεθὲν ἤδη πρὸ δύο ἐτῶν ἐκεῖ, ἐπὶ τῆς ἐπιφανείας τοῦ ἀγοῦ, ἐχαρακτήρισα ἤδη ὡς ἀρχαῖκὸν μᾶλλον ἢ μινωϊκόν (Α. Αnζ. 1933, 295).

Ἡ σπουδαιότης τῆς ἐφετεινῆς ἀνασκαφικῆς περιόδου ἔγκειται εἰς τοῦτο, ὅτι διὰ πρώτην φορὰν παρουσιάζεται οὕτω χειροπιαστὴ ἢ συνέσις μιᾶς λατρείας ἐπὶ οἰκοδομήματος παλαιότερου. Διὰ τὴν ἱστορίαν τῆς θρησκείας εἶναι γνωστὸν πόσῃ σημασίαν ἔχουν τοιαῦτα παρατηρήσεις, κυροῦσαι τὴν ἐπιβίωσιν λατρείας τινὸς ἓκ προελληνικῶν χρόνων. Εἶναι γνωστόν, ὅτι ἐφ' ὅλων σχεδὸν τῶν μυκηναϊκῶν ἀνακτόρων εἶχον ἐγκαθιδρυθῆ κατὰ τὴν ἑλληνικὴν ἐποχὴν λατρεῖαι θεοτήτων (Τίρυνς σαφέστατα, ἐπίσης Μυκῆναι, Ἀκροπολις, Θῆβαι). Ἐν Κρήτῃ ἀκόμη ἐπιστῶθη λατρεία κατὰ τὴν ἀρχαϊκὴν ἐποχὴν ὑπὲρ τὰ πρὸ πολλοῦ ἐξαφανισθέντα ἀνάκτορα Κνωσοῦ, Φαιστοῦ καὶ τὸ μέγαρον Τυλίσου. Διὰ πρώτην ὁμως φορὰν βλέπομεν τόσον ἐντατικὴν καὶ τόσον μακρόβιον λατρείαν ἐν ἑλληνικοῖς χρόνοις, ἐπὶ τῶν ἐρειπίων ἑνὸς μινωικοῦ οἰκοδομήματος.

Φυσικὰ ἡ ἀξία τῆς ἀνακαλύψεως θὰ εἶναι πλήρης, ὅταν ἐξακριβωθῇ ἡ φύσις τοῦ μινωικοῦ οἰκοδομήματος. Διότι δυνατὸν νὰ εἶναι τυχαία ἡ ἐγκατάστασις τῆς ἑλληνικῆς λατρείας, τῆς ὁποίας τὴν φύσιν ἀγνοοῦμεν ἔτι, ὑπὲρ τὰ ἐρεῖπια τοῦ μινωικοῦ οἰκοδομήματος. Ἄν ὁμως ἤθελεν ἀποδειχθῇ ὅτι καὶ τοῦτο ἦτο ἀρχῇθεν χαρακτήρος ἐπισημοτέρου καὶ δὴ θρησκευτικοῦ (τοιαῦτα δὲ ἀγνοοῦμεν σχεδὸν μέχρις ὥρας ἓκ τῆς μινωικῆς ἐποχῆς), τότε φυσικὰ τὸ πρᾶγμα θὰ ἦτο μεγάλης σημασίας διὰ τὴν ἱστορίαν τῆς ἑλληνικῆς θρησκείας.

Ἡράκλειον, Δεκέμβριος 1933.

ΣΠ. ΜΑΡΙΝΑΤΟΣ