

# ΕΚΘΕΣΕΙΣ

## ΠΕΡΙ ΤΩΝ ΕΡΓΑΣΙΩΝ ΤΗΣ ΑΡΧΑΙΟΛΟΓΙΚΗΣ ΕΤΑΙΡΕΙΑΣ ΚΑΤΑ ΤΟ ΕΤΟΣ 1933

---

### 1. ΑΝΑΣΚΑΦΗ ΜΑΡΑΘΩΝΟΣ

Κατὰ Σεπτέμβριον τοῦ λήξαντος ἔτους ἐξηκολούθησα τὴν ἐν Μαραθῶνι ἐργασίαν μου, ἣ ὁποία ἀρχίσασα κυρίως τὸ 1926, διακοπεῖσα δὲ κατόπιν κατὰ τὰ ἔτη τῆς ἐν Θεσσαλονίκῃ ὑπηρεσίας μου, ἐπανελήφθη τὸ 1931. Καὶ



Εἰκ. 1. Πλάτανος παρὰ τὸ φρέαρ (πηγὴ) εἰς τὸ ΝΔ. ἄκρον τοῦ Ἡρακλείου.

φέτος ἐμεσολάβησε βραχεῖα διακοπὴ αὐτῆς κατὰ τὰς τελευταίας τοῦ Ὀκτωβρίου ἡμέρας, ἀλλ' ἐπανελήφθη τὸν ἐνεστῶτα μῆνα Νοέμβριον. Περὶ τὴν ἀρχὴν Φεβρουαρίου προσεχοῦς ἔτους θὰ εἶναι ἀνάγκη νὰ ἀναλάβω αὐτὴν αὖθις εἰς τὰ σημεῖα τοῦλάχιστον ἐκεῖνα, εἰς τὰ ὁποῖα ἐπεχείρησα αὐτὴν τελευταίως.

Ἀντικείμενον τῆς ἐρεῦνης μου φέτος κατὰ πρῶτον λόγον ἦτο ὁ ἀκριβὴς εἰ δυνατόν προσδιορισμὸς τῆς θέσεως, ἐν ᾗ ἔπρεπε νὰ ζητηθῇ τὸ Ἡράκλειον τοῦ Ἡροδότου (κατὰ Πίνδαρον ἐν μυθῷ Μαραθῶνος)<sup>1</sup>. Τὴν θέσιν ταύτην ἀνεζήτησα, καθὼς εἶχα προδηλώσῃ διὰ τῶν Πρακτικῶν τοῦ παρελθόντος ἔτους ἐν σελ. 42,<sup>2</sup> εἰς τὴν ἐγγυτάτην περιφέρειαν τοῦ Μετοχίου τοῦ Βρανᾶ καὶ ἀρκετὰ πλησιέστερα εἰς τὴν ἀρχαίαν πόλιν Μαραθῶνα παρὰ εἰς τὰ ἐνδότερα τῆς λεγομένης Αὐλώνας σήμερον (ἡ Αὐλώνα) μικρᾶς κοιλάδος, ἣτις κεῖται εἰς τὸ ἐνδότερον σημεῖον τοῦ δυτικοῦ τμήματος τῆς πεδιάδος τοῦ Μαραθῶνος καὶ ἀποτελεῖ αὐτὸ τοῦτο «Αὐλώνα» (στενὸν κοίλωμα), σχηματιζόμενον ἐν εἵδει κολοσσιαίου σταδίου μεταξὺ τοῦ βουνοῦ Κοτρῶνι καὶ τῆς ὑπωρείας τοῦ βουνοῦ Ἀφορισμοῦ τῆς πρὸς τὸ μέρος τοῦ Μετοχίου τοῦ Βρανᾶ. Διὰ τοῦ Αὐλώνος τούτου διέρχεται ἡ πλησιέστερα ἐκ Μαραθῶνος ὁδὸς πρὸς τὴν Οἰνὸν (σήμερον Νοινὸν) παρὰ τὴν Πύλιν τοῦ ἀγροκλήματος τοῦ Ἡρώδου Ἀττικοῦ καὶ τῆς Ρηγίλλης, περὶ τὴν νῦν Μάνδραν τῆς Γρηᾶς. Εἰς τὰ λείψανα τῆς Πύλης ταύτης εὗρηκεν ὁ μὲν Fauvel τὸ 1792 τὴν εἰς τὸν Ἡρώδην ἀναφερομένην ἐπιγραφὴν: ΠΥΛΗ. Ἡρώδου ὁ χῶρος εἰς ὃν εἰσέρχει, ἐγὼ δὲ τὴν εἰς τὴν Ρηγίλλην: ΠΥΛΗ. Ρηγίλλης ὁ χῶρος εἰς ὃν εἰσέρχει, μὲ τὴν ὡς ἐπικεφαλίδα ἀμφοτέρων ὑποθέτω νοουμένην: ΟΜΟΝΟΙΑΣ ΑΘΑΝΑΤΟΥ<sup>3</sup>.

Ματαίως δὲ δὲν ἀνεζήτησα τὸ Ἡράκλειον (ἡ Τέμενος Ἡρακλέους) εἰς τὴν προεῖπα θέσιν, ἀφοῦ προηγουμένως ἐπιμελῶς ἠρεῦνησα πᾶσαν τὴν βορείαν ὑπώρειαν τοῦ βουνοῦ Ἀγριελίκι ἀπὸ τῆς θέσεως τῆς ἀρχαίας πόλεως Μαραθῶνος (κειμένης βεβαίως ὑπὸ τὴν ἀκρόπολιν τῆς) μέχρι τοῦ Μετοχίου τοῦ Βρανᾶ καὶ τῆς ἐν αὐτῷ εἰς τὴν πεδιάδα καταληγούσης χαράδρας τοῦ χειμάρρου τοῦ ἐγκαταλείμμενου σήμερον χωρίου Ραπεντόζας ἢ τοῦ Διονύσου.

<sup>1</sup> Ἐν Πυθιον. VIII 78-79: ἐν Μεγάροις δ' ἔχεις γέρας, | μυθῷ τ' ἐν Μαραθῶνος κτλ. Πρβ. σὺν τούτῳ καὶ ἐν Ὀλυμπιον. IX 89-90: οἶον δ' ἐν Μαραθῶνι συλαθείς ἀγε- νείων | μένεν ἀγῶνα πρεσβυτέρων ἀμφ' ἀργυρίδεσιν. Ἀργυρίδες ἐλέγοντο αἱ ἀργυραῖ φιάλαι (ποτήρια), αἵτινες ἐδίδοντο ὡς γέρας εἰς τοὺς νικητὰς τῶν ἐν τῷ Μαραθωνιακῷ Ἡρακλείῳ τελουμένων ἀγώνων (ὡς ἐτελοῦντο τοιοῦτοι καὶ ἐν τῷ Ἡραίῳ τοῦ Ἀργους: αὐτόθι: Ἡρας τ' ἀγῶν' ἐπιχώριον | νίκαις τρισσαῖς, ὧν μία ἦτο ἡ ἐν Μεγάροις, ἡ δευτέρα ἡ ἐν Μαραθῶνι καὶ τρίτη ἡ ἐν Ἀργεῖ).

<sup>2</sup> Πρβ. καὶ Πρακτικά τῆς Ἀκαδημίας Ἀθηνῶν τῆς 26 Μαΐου 1932 (ἄρθρον μου: Ἐπιγραφὴ ἐκ Μαραθῶνος) σ. 227.

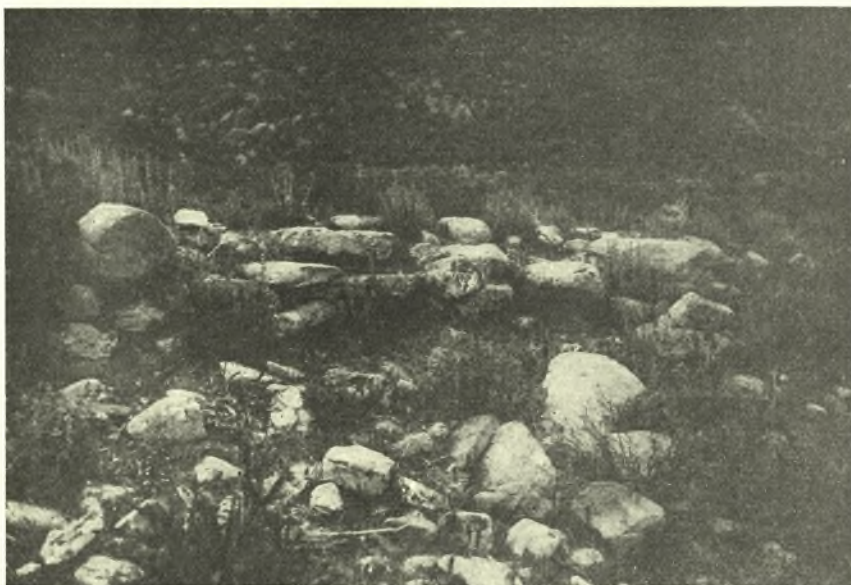
<sup>3</sup> Πρβ. περὶ αὐτῆς Paul Graindor, Un milliardaire Antique, Hérode Atticus, le Caire 1930 ἐν σ. 185: ὡς ἀκριβοῦς ἀντιγράφου ἐπιγραφῆς νομίσματος concordia aeterna συγχάκεις ἀπαντήσεως ἐπὶ νομισμάτων αὐτοκρατορικῶν, ἀπὸ Καρακάλλα καὶ κατόπιν, κατὰ τὸ Ὁμόνοια Σεβαστή: Concordia Augusta, ἣτις ἀπαντᾷ ἀπὸ τῶν πρώτων τῆς Αὐτοκρατορίας χρόνων. Ἐν Ἀττικῇ ἐπὶ ἐπιγραφῶν ἀπαντᾷ: Ἀθάνατον ὁμόνοϊαν (τῶν δσίων βασιλέων). IG III 10=IG II<sup>2</sup> 1077. Ἡ Πύλη ἐχρησίμευεν ὡς βάθρον ἀγαλμάτων μελῶν τῆς αὐτοκρατορικῆς οἰκογενείας.





Εἰκ. 2. Μέρος τῆς ἀνατολικῆς πλευρᾶς τοῦ περιβόλου τοῦ Ἡραλείου.

Τὸ Ἡράκλειον δὲν ἠδύνατο νὰ ἀπέχη πολὺ ἀπὸ τῆς πόλεως Μαραθῶνος, καθὼς καὶ ἄλλοτε ἐσημείωσα. Καὶ πραγματικῶς ἀνεύρον αὐτό, ὡς ἀδιστακτικῶς πιστεύω, εἰς ὃ σημεῖον περίπου ἔπρεπε πλέον νὰ ὑποτεθῇ κείμενον—ἀφοῦ οὐδαμοῦ ἄλλοῦ εἰς τὴν αὐτὴν ὑπώρειαν ἔχνος οἰουδήποτε περιβόλου τεμένους τοιοῦτου ὑπάρχει—ὑπὸ τὴν βραχώδη τοῦ βουνοῦ προεξοχὴν, ἐφ' ἧς ἐγείρεται τὸ ἐκκλησιδίων Ἅγιος Δημήτριος καὶ παρὰ τὴν ὁποίαν ὑπάρχει φρέαρ καὶ ἀληθῆς πηγὴ ἐν αὐτῷ ἀρίστου ποοίμου ὕδατος ὑπὸ τοὺς βράχους τοῦ Ἀγριελίκι, παραπλεύρως πλατάνου εὐμεγέθους. Ἐντὸς εἴκοσι



Εἰκ. 3. Μέρος τῆς ΝΑ πλευρᾶς τοῦ Ἡρακλείου παρὰ τὴν ΝΑ αὐτοῦ γωνίαν.

λεπτῶν τῆς ὥρας φθάνει ἐκ τῆς θέσεως τῆς ἀρχαίας πόλεως Μαραθῶνος πεζοπόρος μέτριος μέχρι τῆς πηγῆς ταύτης, μόνης καθ' ἅπασαν τὴν ξηρὰν καὶ τελειῶς ἀνυδρον ἄλλως περιφέρειαν τοῦ τόπου. Ἐκ τῆς αὐτῆς δὲ πηγῆς, ἀφθονωτάτης κατὰ καιρούς, διότι πολλάκις τὸ ὕδωρ ἀνέρχεται μέχρι τῶν χειλέων τοῦ δεκαπέντε μέτρα βαθέος φρέατος, πρέπει νὰ ἐλάμβανε τὸ ὕδωρ τοῦ καὶ τὸ ὕδραγωγεῖον, τοῦ ὁποίου τὰ πολλὰ λείψανα εὗρηκα εἰς διάφορα σημεῖα τῶν ἀμπελώνων καὶ τοῦ Μικροῦ λεγομένου ἔλους (τῆς Μπρεξίζας ἄλλως) κατερχόμενον μέχρι τῶν κτισμάτων τοῦ Ἡρώδου τῶν παρὰ τὴν θάλασσαν κειμένων εἰς τὴν θέσιν Νησί ἢ Βορός, ὑπὸ τοῦ Φωβέλ ἤδη παρατηρηθέντων καὶ ἐρευνηθέντων (καὶ συληθέντων), ὑπ' ἐμοῦ δὲ τὸ 1926 ἐπανεξ-



ετασθέντων. Πρβ. τὰ περὶ τούτου ἐν τῇ πραγματείᾳ μου: Ἡ Τετράπολις τοῦ Μαραθῶνος καὶ τὸ Ἡράκλειον τοῦ Ἡροδότου, ἥτις τὸ 1928 ἐδημοσιεύθη ἐν τῇ Ἑπετηρίδι τοῦ πρώτου ἔτους τοῦ Πανεπιστημίου Θεσσαλονίκης καὶ παρουσιάσθη εἰς τὸ VI Διεθνὲς τῶν ἱστορικῶν συνέδριον τὸ συνελθὼν κατ' Αὐγούστον τοῦ 1928 ἐν Ὁσλφ τῆς Νορβηγίας. Πρβ. καὶ Ἀνακοίνωσίν μου ἐν τῇ Ἀκαδημίᾳ Ἀθηνῶν: Ἐπιγραφή ἐκ Μαραθῶνος ἐν Πρακτικοῖς αὐτῆς τοῦ 1932. Ἔτι δὲ ἐν Ἡμερολογίῳ Μεγάλης Ἑλλάδος ἔτους 1933 ἄρθρον μου: Ὁ δισεκατομμυριοῦχος τῶν ἀρχαίων Ἀθηνῶν Ἡρώδης Ἀττικὸς σελ. 517 ἔ. Ἰδιαίτερος τὰ περὶ τοῦ Ἡρακλείου τοῦ Ἡροδότου, ἔνθα οἱ



Εἰκ. 4. Ἐκκλησίδιον Ἅγιος Δημήτριος καὶ ὑπ' αὐτὸ μέρος τῆς ΝΑ πλευρᾶς τοῦ περιβόλου τοῦ Ἡρακλείου.

Ἀθηναῖοι, ἐξελθόντες ἀπὸ πρωΐας ἐκ τοῦ ἄστεως τὴν 7<sup>ην</sup> τοῦ μηνὸς Μεταγεινιῶνος καὶ αὐθημερὸν πορευθέντες εἰς τὸν Μαραθῶνα, ἐστρατοπέδευσαν, ἐξέθηκα ἐν Ἀνακοινώσει μου ἐν τῇ Ἀκαδημίᾳ Ἀθηνῶν κατὰ τὴν 14<sup>ην</sup> Ὀκτωβρίου παρελθόντος. (Πρβ. Πρακτικὰ αὐτῆς ἐν τεύχει Ἰανουαρίου ἔ. ἔτους 1934. σελ. 14 ἔ. ἄρθρον I, ὅπερ θὰ ἀκολουθήσῃ ἄρθρον II ἐν προσεχεῖ τινι τεύχει. Ἴδὲ καὶ τὴν ἐφημερίδα *Messenger d'Athènes* 11 καὶ 12 Νοεμβρίου 1933).

Καὶ περὶ τῆς ἀνασκαφῆς ἐνὸς Μυκηναϊκοῦ τάφου τοῦ Μαραθῶνος ἐξέθηκα ἱκανὰ ἐν τῇ αὐτῇ Ἀνακοινώσει μου εἰς τὴν Ἀκαδημίαν. Ἐδῶ ἔξακο-

λουθῶ τὰ περὶ τῆς προσφάτου ἐν τῷ τάφῳ τούτῳ κατὰ τὸν ἐνεστῶτα μῆνα Νοέμβριον ἐργασίας μου.

Τὸν Ὀκτώβριον σκάπτων ἐκ τῆς εἰς τὸν «δρόμον» εἰσόδου πρὸς τὰ ἔνδον αὐτοῦ διὰ νὰ πλησιάσω εἰς τὸν τοῖχον τῆς κυψελοειδοῦς χοάνης τοῦ «θολωτοῦ» τούτου τάφου, ἠναγκάσθην νὰ σταματήσω τὴν ἐργασίαν κατὰ τὴν ἐπαφὴν τοῦ διὰ τριῶν κολοσσιαίων πλακῶν ἐστεγασμένου ὑπογείου δρόμου πρὸς τὴν κυψέλην. Ἐδῶ περιέμενα νὰ εὕρω ἐν τέλει καὶ τὴν πρὸς τὴν κυψέλην φέρουσαν εἴτε θύραν εἴτε ἀνοιγμὰ τι πρὸς αὐτὴν οἰονδήποτε.

Ἄλλ' ἔπειδὴ ὁ τοῖχος ἠπείλει κατάρρευσιν, περιωρίσθην προσωρινῶς εἰς ἐξασφάλισιν μόνον αὐτοῦ ἔσθην, ἐκ τῆς κυψέλης, διὰ στηριγμάτων ξυλίνων ἰσχυρῶν καὶ ξηροτόιχων δευτερευόντων. Ὅτε ὅμως κατόπιν, τὴν 10<sup>ην</sup> Νοεμβρίου, κατέστη δυνατόν ν' ἀναλάβω αὖθις τὴν ἐργασίαν, βοηθούμενος ὑπὸ μηχανικοῦ, τοῦ κ. Fernand Ghiol φιλικῶς τὴν πολύτιμον συνεργασίαν ἑαυτοῦ τε καὶ δύο ἐμπείρων ἐργατῶν του προσενεγκόντος, εὐθὺς μὲν εἶδα ἀποκαλυπτόμενον τὸ ἐκ τοῦ δρόμου ἀναμενόμενον ἀνοιγμα ἀντὶ θύρας πρὸς τὴν κυψέλην, ἥρχισα δὲ εὐθὺς ἀνασκάπτων τὰ μέχρις ὕψους πέντε καὶ ἕξ μέτρων πληροῦντα τὴν κυψέλην χώματα<sup>1</sup> καὶ ἀνασύρων αὐτὰ διὰ τριῶν μαγγάνων ἐκ τῶν ἐν χρήσει πρὸς ἀνόρυξιν φρεάτων πρὸς πλήρη εἰ δυνατόν καθαρισμόν καὶ ἀποκάλυψιν τοῦ ἐδάφους της, διανοίγων στενὴν μόνον τάφρον δι' αὐτῆς πρῶτον δοκιμαστικῶς.

Ἐν τῇ τάφρῳ ταύτῃ εὗρηκα στρώμα παχὺ τέφρας καλύπτον τὸ ἀρχικὸν δάπεδον, ἀναμίκτου μὲ πολλὰ ὀστᾶ βοῶν, αἰγοπροβάτων καὶ πτηνῶν ἀκόμη, προερχομένων ὑποθέτω ἐκ τῶν θυμάτων ἢ ἐπὶ βωμοῦ ἐπὶ τοῦ δαπέδου παρὰ τὸν τάφον ἐγεγθέντος, ἢ ἐπ' αὐτοῦ τοῦ τάφου. Πλείστους δὲ ὥσαύτως μεγάλους προερχομένους ἐκ τοῦ βωμοῦ τούτου ἴσως ἢ τοῦ τάφου<sup>2</sup>, ἀργοὺς λίθους τοῦ χειμάρρου, καὶ μεταξὺ αὐτῶν ὀστᾶ ἐπίσης ἐκ τῶν θυμάτων καὶ τεμάχια ἀνθρώκων ἐκ ξύλων δρυὸς τῆς ἡμέρου (βαλανιδέας) καὶ τεμάχια μεγαλειτέρων καὶ μικροτέρων κοινῶν χονδροειδῶν ἀγγείων, ἐλάχιστα δὲ ἄλλα καλλιτέρων, λεπτοτέρων ἐγχρώμων, Μυκηναϊκῶν ὥς εἰκὸς πάντων.

Ἀνευρέθη ὅμως σφᾶ μεταξὺ τῶν λίθων τούτων καὶ τῶν μικροτέρων πλακοειδῶν τοῦ καταρρευσάντος ἄνω ἡμίσεος τῆς κυψέλης καὶ ἡ στρογγύλη παχυτάτη πλάξ, τὸ κάλυμμα δηλονότι τῆς κορυφῆς τῆς κυψέλης τοῦ

<sup>1</sup> Ἐρινεὸς ἦτοι ἀγριοσυκὴ μετ' ἄλλων φυτῶν ἐφύετο εἰς αὐτὰ μέχρι τοῦ 1926. Διὸ καὶ ἡ πέριξ τοῦ ὡς ἀσβεστοκαίμινου ὑπὸ τῶν βοσκῶν καὶ γεωργῶν θεωρουμένου κυψελοειδοῦς τάφου (θολωτοῦ Μυκηναϊκοῦ) θέσις καλεῖται ἔτι Ὅρνιός.

<sup>2</sup> Ὁ κ. Κάρο διευθυντὴς τοῦ Ἀθηνῶν Γερμαν. Ἀρχ. Ἰνστιτούτου πιστεύει μάλλον ὅτι οἱ ὀγκώδεις οὗτοι λίθοι καθῶς καὶ τὰ πολὺ ὀγκωδέστερα ἐπιμήκη μάρμαρα περὶ ὧν κατωτέρω ὁμιλῶ κείμενα ἐπὶ τῆς παρυφῆς ἢ περὶ τὴν κορυφὴν τῆς κυψέλης κατέπεσαν μετ' αὐτῆς ἐντὸς τῆς κυψέλης.





Εικ. 5. Μέρος τῆς ΝΔ πλευρᾶς τοῦ περιβόλου τοῦ Ἡραλείου.

ψευδοθόλου τούτου. Ἀνευρέθησαν ὡσαύτως καὶ ἐπιμήκη παχύτατα μάρμαρα (ιδεῖ σημ. 2) προσερχόμενα ἐκ τοῦ βωμοῦ ἢ τάφου, τὸν ὁποῖον ἐλήστευσαν οἱ τυμβωρύχοι κατὰ τὰ τέλη τοῦ Μυκηναϊκοῦ βέβαια ἔτι αἰῶνος. Ἐν μικρότατον τέλος χαλκοῦ τεμάχιον ἀνῆκον εἰς κόσμημά τι ὥς ἐπένδυσιν αὐτοῦ. Ἴσως κατὰ τὴν σύλησιν ἐκείνην τοῦ τάφου ἀνετράπησαν καὶ τὰ μάρμαρα περὶ ὧν ὁμιλῶ πρὸς ἀφαίρεσιν τῶν ἐν αὐτῷ τιμαλφῶν, καὶ τοῦ βωμοῦ ἅμα οἱ μεγαλόλιθοι, ἃν δὲν ἔπесαν ταῦτα πάντα μᾶλλον ἄνωθεν ὥς ὀρθότερον ἴσως φρονεῖ ὁ κ. Κάρο.

Ἄλλ' ἐδῶ ἦτον ἀνάγκη ἐπίσης νὰ σταματήσῃ αὐτῆς προσωρινῶς ἡ δαπανηρὰ διὰ τὰ μικρὰ μέσα μου ἐργασία τῆς τελείας ἐκχωματώσεως τῆς κυψέλης, ἣτις ἔλπιζω δὲν θὰ λείψῃ μετ' οὐ πολὺ ἐν δέοντι χρόνῳ νὰ γίνη.

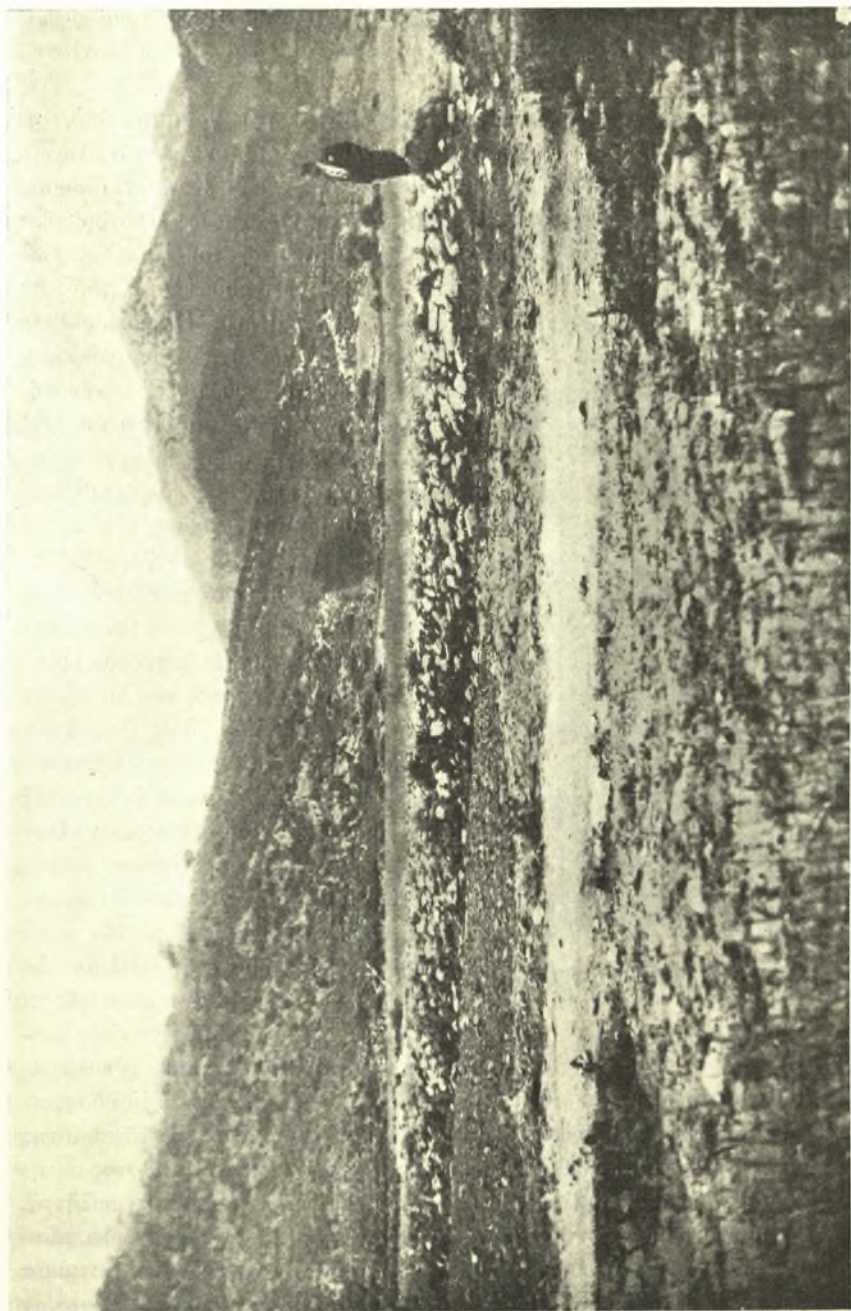
Ἐκ τῶν τριῶν πλευρῶν τῆς ἐντὸς τῆς κυψέλης ἀνασκαφείσης τάφρου ὑψοῦνται ἔτι τὰ εἰς τὴν ἐκ τοῦ παραρρέοντος χειμάρρου βεβαίως κατὰ τὸ πλεῖστον ἀπὸ τριῶν χιλιετηρίδων εἰσρεύσαντα χώματα, ἀνάμικτα μετὰ πολλῶν μεγαλολίθων καὶ τῶν πλακοειδῶν ἅμα λίθων τῶν τοιχωμάτων τῆς κυψέλης. Τὰ χώματα ταῦτα, χρησιμεύοντα ἐν τῷ παρόντι ὥς στήριγμα τοῦ σφισμένου κατωτέρου τμήματος τῶν παρειῶν τῆς κυψέλης θὰ ἐκκενωθῶσι κατὰ τὴν ἐπανάληψιν τῆς ἐργασίας. Πρὸς τὸν αὐτὸν σκοπὸν ὁμως τῆς πλήρους ἐξασφαλίσεως τῶν τοιχωμάτων προσετέθησαν νῦν καὶ ἄλλα στηρίγματα ξύλινα ἐξ ἰσχυρῶν δοκῶν, ὥς ὑπηγόρευεν ἡ ἀνάγκη.

Δι' ἐπιστεγάσματος ἀμφικλινούς ἐκ μεγάλων φύλλων αὐλακωτοῦ ζίγκου ἐλήφθη ἐπίσης πᾶσα πρόνοια ἵνα ἀποχετεύωνται τὰ ὄμβρια ὕδατα εἰς περιφερικὸν χάνδακα μακρὰν τοῦ πέντε ἢ ἑξέμετρα βαθέος φρεατοειδοῦς ὀρύγματος, εἰς τὸ βάθος τοῦ ὁποίου εὗρέθη μετὰ δοκιμαστικὴν ζήτησιν ἡ εἴσοδος ὥς εἶπα εἰς τὸν δρόμον. Ὁ δρόμος οὗτος ἔχει πλάτος δύο μέτρων καὶ ὕψος μ. 2.80. Εἶνε προφανὲς ὅτι εἰς βάθος τοιοῦτον καὶ οἱ κτίσται ποτὲ τοῦ τάφου ὀρύσσοντες, τὸν δρόμον κατεσκεύασαν, οὐχὶ δὲ ἐκ χαμηλοτέρου τινὸς ἐδάφους ἀρξάμενοι καὶ πρὸς τὴν πλαγιὰν τῆς κυψέλης προχωροῦντες, ὥς βλέπομεν τοῦτο εἰς ἄλλους Μυκηναϊκοὺς τάφους. Ἐννοεῖται δὲ ὅτι καὶ τὸν νεκρὸν διὰ τοῦ αὐτοῦ ὀρύγματος μέχρι τῆς εἰσόδου τοῦ δρόμου καταβιβάσαντες, εἰσήγαγον εἰς τὴν κυψέλην. Ἐν τούτοις ταῦτα θὰ μᾶς διδάξῃ καλλίτερα μόνον ἢ μέλλουσα ἀνασκαφὴ καὶ τοῦ πρὸ τοῦ φρεατοειδοῦς ὀρύγματος χώρου.

Χάρις εἰς τὸν φίλον μηχανικὸν ἀρχαιολόγον κ. Ghiol κατηρτίσθη καὶ τὸ σχεδιογράφημα τῆς προσόψεως τοῦ δρόμου καὶ τῶν ὑπερκειμένων τῆς εἰσόδου αὐτοῦ ὀριζοντίων τοίχων, τὸ ὁποῖον εἰς τὴν ἔκθεσιν ταύτην παρεμβάλλω.

Ὀλίγον πέραν τοῦ πρὸς τὸ βουνὸν Κοτρῶν ἐστραμμένου μετώπου τοῦ τειχέους τεμένους τοῦ Ἡρακλέους εὗρέθη μικρὸς ναὸς ὥς ὑποθέτω, μ. 11×6, μὲ πλῆθος κατατεμαχισθέντων ὑπὸ τοῦ ἀρότρου θραυσμάτων ἀγγείων

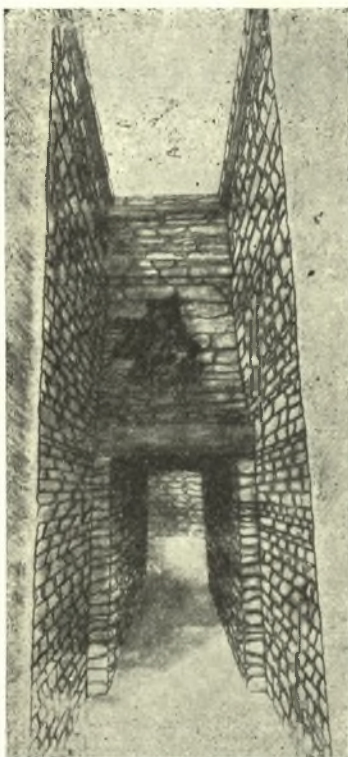




Είχ. 6. 'Ερείκια του Μετοχίου του Βρανά κάτωθεν του ἐκκλησιδίου αὐτοῦ Ἀγ. Γεώργιος καὶ ἡ κοίτη τοῦ χειμάρρου Ραπεντόζας.

τοῦ τετάρτου καὶ τρίτου πρὸ Χρ. αἰῶνος, ἐν οἷς τινα καὶ ἐξ ἐρυθρομόρφων τοιούτων. Καὶ ἐκ τῆς στέγης αὐτοῦ εὐρέθησαν κέραμοι καὶ πληλὴν λεοντοκεφαλὴ ὡς ὑδρορροή.

Ἐκατοντάδας δέ τινας μέτρων κατωτέρω μιᾶς νοητῆς γραμμῆς ἀπὸ τοῦ



Εἰκ. 7. Σχεδιογράφημα τῆς προσόψεως τοῦ δρόμου τοῦ Μυκηναϊκοῦ τάφου.

βουνοῦ Ἀγριελίκι περὶ τὸν Ἅγιον Δημήτριον μέχρι τοῦ καταντικρὺ Κοτρῶνι διηκούσης, εὐρέθη κατ' ἀποστάσεις ὡς εἶπα διὰ τῶν ἀμπελώνων μέχρι τοῦ ἐσχάτου πρὸς τὴν θάλασσαν ὁρίου τοῦ Μικροῦ ἔλους, τοῦ τῆς Μπρεξιζας, ἡ συνέχεια ἑνὸς Ἡρωδείου ἐξάπαντος, ἐκ πληλύνων σωλήνων ὑδραγωγείου, ὅπερ ἔφερε τὸ πόσιμον ὕδωρ εἰς τὰ ἐν τῷ Νησίῳ ἢ Βορῷ μνημεῖα τοῦ Ἡρώδου. Ἐν τῷ προπέρυσι, ὡς ἐσημείωσα ἀλλαχοῦ, ἀποξηρανθέντι τούτῳ ἔλει, ὅπερ ἀναμφιβόλως κατὰ τὴν ἀρχαιότητα δὲν ὑπῆρχεν, εὐρήκα τὸ ἐν λόγῳ ὑδραγωγεῖον φέρον τὸ ὕδωρ εἰς ἓν ἐκ τῶν Ἡρωδείων μνημείων, τῶν ὁποίων τὰ λείψανα μακρόθεν σήμερον γίνονται εὐδιάκριτα ὡς εὐμεγέθεις τεχνητοὶ λοφίσκοι. Πλησίον αὐτοῦ κεῖνται καὶ λείψανα τῶν θεμελίων ἑνὸς ὅχι πλέον Ἡρωδείου, ἦτοι ῥωμαϊκῶν χρόνων μνημείου, ἀλλὰ κλασικῶν ἑλληνικῶν χρόνων. Τὰ θεμέλια ταῦτα ἀποτελοῦνται ἐξ ἀρουραίων λίθων — τὰ τῶν Ἡρωδείων εἶναι *opus incertum*, ἅμα δὲ καὶ πλίνθων κοιτάσματα—, λίθων μόνον τῶν λεγομένων ἀμυγδαλωτῶν ἢ κροκκαλοπαγῶν, τὰ ὅποια κατὰ παραδρομὴν εἶχα μνημονεύσῃ ἄλλοτε ὡς λείψανα ναοῦ. Ἀνήκουν καὶ ταῦτα εἰς τι μνημεῖον μᾶλλον, πάντως ὅμως ἐντελῶς διαφορὸν τῶν Ἡρωδείων, ὡς πρὸς τὴν θεμε-

λίωσιν τουλάχιστον, ἥτις καὶ μόνη σήμερον σώζεται. Οἱ σωλήνες τοῦ ὑδραγωγείου, διαμέτρου δέκα καὶ δώδεκα ἑκατοστῶν τοῦ μέτρου, εἶναι στερεᾶς ἀρίστης κατασκευῆς, περιβάλλονται δὲ ὑπὸ παχέος στρώματος ἀσβεστοχρίσματος σκληροῦ καὶ ὑπὸ λίθων συγκεκολλημένων μετ' αὐτοῦ κύκλῳ περὶ τοὺς σωλήνας.

Ἀξιοσημείωτον ὡς τεχνικὸν ἔργον τὸ ὑδραγωγεῖον τοῦτο, μᾶς δίδει μίαν ἰδέαν καὶ πόσον περιποιημένον εἶχε τὸν τόπον ὁ Ἡρώδης περὶ τὰ μνημεῖα τῶν φίλων καὶ ἐταίρων του παρὰ τὴν ἀκτὴν τοῦ ἐπινείου τῆς ἀρχαίας



πόλεως Μαραθῶνος, καθὼς τὰ περὶ τούτου εἰς τὰ προηγούμενα δημοσιεύματα μου ἀνέπτυξα.

Ἀλλὰ τὸ ἐνδιαφέρον μας ὑπὲρ τοῦ ἔργου τούτου αὐξάνει, ὅταν σκεφθῶμεν πόθεν ἄρα γε θὰ ἦτο δυνατόν, νὰ λαμβάνη τὸ ὑδραγωγεῖον τὸ ὕδωρ, τοῦ ὁποίου στερεῖται ὅλη ἡ πεδιάς τοῦ Μαραθῶνος ἢ περὶ τὸ Μετόχιον τῆς Βρανᾶ καὶ τὴν Αὐλώνα μεταξὺ Ἀγριελίκι καὶ Κοτρῶνι, ὅπου ἀκριβῶς συναντῶμεν αὐτὸ σήμερον κατευθυνόμενον πρὸς ἀνατολὰς καὶ νοτιανατολὰς μέχρι τοῦ Βοροῦ ὡς εἶπα καὶ τῆς περὶ τὸ Μικρὸν ἔλος ἐπομένως ἀκτῆς. Ἐνταῦθα ἐσημείωσα εἰς τὰ ἄλλα μου δημοσιεύματα καὶ τὰ ἀποστραγγιστικά ἄμα καὶ λιμενικά ἔργα τοῦ Ἡρώδου κατὰ τὸ παράκτιον ἀκριβῶς τοῦ ἔλους.

Καθὼς καὶ ἀνωτέρω ἀνέφερα, ἡ περιφέρεια αὕτη εἶναι κατὰξηρος, δὲν παρέχει δὲ οὐδὲ φρέαρ πρὸς ὕδρευσιν. Ἡ χαράδρα Διονύσου - Βρανᾶ, ἢ τῆς Ραπεντόζας ἄλλως, βεβαίως δύναται νὰ παράσχη ἓνα ποσὸν ὕδατος, τὸ ὁποῖον θὰ ἠδύνατο νὰ διοχετευθῇ καὶ πρὸς τὴν κατεύθυνσιν ἣν ἔχει τὸ ἐν λόγῳ Ἡρώδειον ὑδραγωγεῖον. Ἀλλ' ἐὰν αὕτη ἦτο ἡ πηγή του, τότε τὸ ἕξ αὐτῆς ὕδωρ θὰ ἐλαμβάνετο πρωτίτως ἐκεῖ ὅπου καὶ θὰ ἐχρειάζετο ὡς καὶ σήμερον περισσότερον· εἰς τὸν ἀρχαῖον δηλαδὴ συνοικισμόν τὸν ἐν τῷ νῦν Μετοχίῳ τοῦ Βρανᾶ (ἢ θέσις τὸ ἀπαιτεῖ νὰ εἶχε τοιοῦτόν τινα ἀγροτικὸν καθαρῶς καὶ ποιμενικὸν συνοικισμόν, οὐχὶ πόλιν) καὶ εἰς τὸ βοσκήσιμον ἄλλο μέρος ἔνεκα τοῦ πλήθους τῶν αἰγοπροβάτων, τὰ ὅποια ὡς ἡ σύστασις τοῦ ἐδάφους διδάσκει, μόνον ἐδῶ θὰ ἠδύναντο καὶ ἔκπαλαι νὰ τρέφωνται, ὅπως συμβαίνει τοῦτο καὶ σήμερον, εἰς τὸ δυτικὸν δηλαδὲ τοῦτο μόνον τμήμα τοῦ πεδίου τοῦ Μαραθῶνος καὶ ὅχι εἰς τοὺς πρὸς τὴν θάλασσαν τείνοντας πλουσίους ἀμπελῶνας, ἐλαιῶνας καὶ ὀπωρῶνας. Εἰς τὸ ἐν λόγῳ τμήμα δύναται νὰ εὐδοκιμῇ πῶς καὶ ὁ σῖτος, περισσότερον δὲ ἢ βρύζα σήμερον· ἀλλὰ βοσκήσιμον τόπον δὲν ἠδύναντο νὰ στερηθοῦν ὅλως οἱ ἀγρόται οἱ τῆς περιοχῆς τῆς ἀρχαίας πόλεως Μαραθῶνος. Πρὸς τοιαύτην δὲ χρῆσιν παρείχοντο εἰς αὐτοὺς μόνον οἱ ξηρότοποι τῆς περὶ τὴν Αὐλῶναν καὶ τὸ Μετόχιον τοῦ Βρανᾶ περιφερείας.

Ἐκ τῆς χαράδρας ὁμως τῆς Ραπεντόζας δὲν λαμβάνεται σήμερον ἐν τῇ ἀκμῇ τοῦ θέρους καὶ κατὰ τὸ φθινόπωρον εἰ μὴ ὀλίγιστον ὕδωρ. Οὐσιωδῶς δὲ διάφορος δὲν ἠδύνατο νὰ εἶναι ἐνταῦθα ἡ καὶ ἀτάστασις οὔτε καὶ κατὰ τὴν ἀρχαιότητα.

Ἡ μόνη ἐν τούτοις ἀστείρευτος πηγή, — καὶ εἶπα ἀνωτέρω πόσον ἄφθονος, — ἦτο ἡ παρὰ τὴν πλάτανον καὶ τὸ φρέαρ πηγὴ τοῦ περιτειχισμένου τεμένους, τοῦ Ἡρακλείου.

Ἀλλὰ τότε ἀπὸ τὸν χῶρον δὲν ἔλειπε τὸ κυριώτατον καὶ ἀπαραίτητον στοιχεῖον, τὸ ἀφθονον καὶ ἀγαθὸν ὕδωρ δι' ἓνα τέμενος ἐν αὐτῷ ὡς τὸ Ἡρά-

κλειον, ἐν τῷ ὁποίῳ θὰ ἠδύναντο νὰ διατρίβωσι συχνὰ καὶ νὰ ἐκγυμνάζωνται οἱ νεοσύλλεκτοι τοῦ Μαραθῶνος ἔφηβοι.

Καὶ ἐπειδὴ οὔτε τέμενος ἄλλο ὅμοιον παρατηρεῖται καθ' ὅλην τὴν ὑπ' ὅψιν μας δυτικωτάτην περιοχὴν τῆς πεδιάδος, δυνάμενον νὰ εἶναι Ἡράκλειον, δηλαδὴ ὡς θὰ ἐλέγαμεν σήμερον ἕνα «ὠχυρωμένον στρατόπεδον» διὰ τοὺς νεοσύλλεκτους, ἀλλ' οὐδὲ ἄλλη πηγὴ ποσίμου, ἀρίστου μάλιστα ὕδατος, ἦτο δυνατόν νὰ ὑπάρξῃ εἰ μὴ μόνον ἡ παρὰ τὸ τέμενος τοῦτο, ἄρα πᾶς λόγος ὑπάρχει διὰ νὰ ταυτίσωμεν αὐτὸ πρὸς τὸ ζητούμενον Ἡράκλειον. Ὁμόζυγον πρὸς αὐτό, ἐγγύτατα τῆς περιφερείας ταύτης καὶ ἑκατοντάδας τινὰς μόνον μέτρων ἀνατολικώτερα τοῦ Ἡρακλείου, τέμενος τῆς Ἀθηνᾶς μαρτυρεῖται ὑπὸ τῆς ἐνεπιγραφῆς στήλης, κατὰ χώραν ὑπὸ τοῦ Μαραθωνίου ἀγρότου Χρίστου Δημαντώνη εὐρεθείσης ἐντὸς τῶν ἀμπελώνων. Εὐθὺς μετὰ τὸ κλάδευμα τῶν κλημάτων περὶ τὰ τέλη τοῦ Ἰανουαρίου θὰ δυνηθῶ ἐλπίσω νὰ ἐξετάσω τὸ ὑπέδαφος εἰς τὴν θέσιν ταύτην, ὅπου ἴσως θέλει εὐρεθῇ μέρος τι τοῦ περιτειχίσματος καὶ τούτου τοῦ τῆς Ἀθηνᾶς τεμένους. Ἡ ἐν λόγῳ ἐπιγραφὴ σχήματος γραμμάτων τῶν περὶ Μιλτιάδην καὶ Θεμιστοκλέα χρόνων ἔχει ὡς ἑξῆς:

Η Ο Ρ Ο Σ  
Τ Ε Μ Ε Ν Ο Σ  
Α Θ Ε Ν Α Α Σ

Ὁ λίθος ὁ φέρων τὴν ἐπιγραφὴν ταύτην δὲν εἶναι διόλου ἀποτετριμμένος, τὰ γράμματα εἶνε καθαρῶτατα. Σημεῖον καὶ τοῦτο ὅτι ὁ λίθος ὁ τόσον ἀνέπαφος διατηρηθεὶς ἐπὶ δύο χιλιετηρίδας καὶ ἡμίσειαν δὲν ἐκινήθη ἀπὸ τὴν πρώτην του θέσιν. Εἰς αὐτὴν καὶ εὐρέθη κατὰ πάντα τὰ φαινόμενα ὑπὸ τοῦ ἀγρότου, σκάπτοντος λάκκους εἰς τὴν ἀμπελὸν του διὰ καταβολάδας, καὶ καλῶς διαφυλαχθεὶς παρεδόθη εἰς ἐμὲ ἐν ἀρίστη καταστάσει. Ἡ πρᾶξις αὕτη ἐχρησίμευσεν οὕτω ὡς παράδειγμα μιμήσεως ἄξιον καὶ εἰς ἄλλους συντοπίτας του, τοὺς ἐκ μιᾶς καὶ τῆς αὐτῆς οἰκογενείας Ἰωάννην Παναγιώτου, Παναγ. Δημητρίου καὶ Γεώργιον Ξενοφ. Ρούσση, οἵτινες τὰς ἀμπέλους των ὡσαύτως καλλιεργοῦντες, εἰς δὲ ὁ Βασίλειος Σπανὸς εἰς θέσιν τινὰ παρὰ τὸν ἀγρόν του πρὸς εὐρεσιν ἀρχαίων ἀνασκάπτων, εὐρῆκαν καὶ οἰκειοθελῶς παρέδωκαν εἰς ἐμὲ τρεῖς ἄλλους ἐνεπιγράφους λίθους, τὴν θέσιν των νῦν εὐρόντες εἰς τὸ δημοτικὸν σχολεῖον τῆς Κοινότητος Μαραθῶνος, τέως χωρίου ἢ Μαραθώνα, μετὰ τινων ἀναγλύφων εὐρεθέντων ὑπὸ τοῦ Γεωργίου Γκινάκη ἢ ἐπεμβάσει τῆς ἀστυνομίας ἀνασυρθέντων ἐξ ἑρειπίων τοῦ περιβόλου τοῦ παρὰ τὸ χωρίον «τοῦ Μπέη» παρεκκλησίῳ Ἀγ. Γεωργίου.

Τῶν λίθων τούτων αἱ ἐπιγραφαὶ εἶναι αἱ ἀκόλουθοι:

Μία ἀρχαϊκὴ ἐκ τοῦ πρώτου ἡμίσεος τοῦ ἔκτου αἰῶνος ἐπὶ σκληροῦ



λίθου χαραγμένη μᾶλλον μετὰ δυσκολίας παρὰ ἐγκεκολαμμένη. Πλὴν τῆς πρώτης γραμμῆς, ἐν ᾗ ἀναγινώσκεται:

Σῆμα τόδε ἐπὶ κοι [ἄρά γε Κοίνῳ ἢ Κοίῳ;] ἦτοι σῆμα τόδε ἐπὶ Κοι—, ἂν καλῶς ἀναγινώσκω, αἱ λοιπαὶ ἐφθάρησαν ἐντελῶς ὑπὸ τοῦ ἐπ' αὐτῶν πολλάκις διελθόντος ὕνιου τοῦ ἀρότρου.

Ἡ ἄλλη ἐπὶ μαρμάρου στοιχηδὸν ἐγγεγλυμμένη ἔχει ὥς ἑξῆς:

*Θεογένης Γύλητος Πρ-  
οβαλίσιος ἀνέθηκεν.  
Ὀνητορίδης ἐπόησεν.*

Τὰ γράμματα εἶναι τῶν μετὰ τὰ 400 πρὸ Χρ. χρόνων. Ἡ ἐπιφάνεια τοῦ μαρμάρου δὲν ἔπαθε καμμίαν φθοράν. Οὔτε τὰ καλῶς ἐγκεκολαμμένα γράμματα. Τὸν λίθον ἐνσφηνωμένον βαθέως εἰς τὸ ἔδαφος ἐν τινι ἀγρῷ εἰς τὴν θέσιν Ὁρνιὸς παρὰ τὸν Μυκηναϊκὸν τάφον εἶχα ἰδῆ προπερυσιν ἀκόμη. Ἦτο ἐπιτυμβία στήλη μνημείου μεγάλου, ἐξ οὗ σώζονται ἔτι κατὰ χώραν δύο βάσεις κίωνων καὶ βάσεις ἄλλων στηλῶν. Ὁ χωρικός μὲ προέλαβε μετενεγκὼν αὐτὸν εἰς τὴν οἰκίαν του, διὰ νὰ τὸν μεταχειρισθῇ διὰ τина οἰκιακὴν χρῆσιν, ἀλλὰ καλλίτερα σκεφθεὶς τὸν διεφύλαξε καὶ τέλος παρέδωκεν εἰς ἐμὲ διὰ νὰ στησω καὶ αὐτὸν εἰς τὴν αὐλὴν τοῦ σχολείου. Ἐκ τοῦ αὐτοῦ μνημείου ἄλλα μάρμαρα ἐξορυχθέντα (ἴσως καὶ κομμάτια ἔτι ἀνδριάντος) κατασυνετρίβησαν καὶ ἐσωρεύθησαν κάπου ἐκεῖ πλησίον κατὰ τὰ τελευταῖα ἔτη. Ἡ περιοχὴ αὕτη πᾶσα περὶ τὸ Μετόχιον τοῦ Βρανᾶ καὶ τὴν ὑπώρειαν τοῦ Ἀγριελίκι καὶ τοῦ Κοτρῶνι εἶχε νὰ δείξῃ ἄλλοτε πλῆθος συντριμμάτων ἐπιτυμβίων στηλῶν καὶ λείψανα μεγαλειτέρων μνημείων, ἀρκετὰ δὲ τοιαῦτα περιέχει ἔτι καὶ σήμερον, ἀλλὰ καταθρυμματισμένα ὑπὸ τῶν χωρικῶν, οἵτινες ἀνεζήτησαν ἐνταῦθα τάφους ἀρχαίους. Καὶ ὅντως ὁ τόπος οὗτος ἅπας ἢ τοῦλάχιστον τὸ πλεῖστον αὐτοῦ ἦτο ἡ νεκρόπολις τῆς ἀρχαίας πόλεως Μαραθῶνος, καθ' οὗς χρόνους ὁ λοιπὸς ἅπας μέχρι τῆς θαλάσσης, ὥς ἀρίστην γῆν ἔχων, καὶ ἐκαλλιεργεῖτο ἐντατικῶς ὅπως σήμερα καὶ ἔτι καλλίτερον ἀκόμη, ἐνῷ ὁ κατάξηρος περὶ τὸν Ὁρνεόν, καὶ τὴν Αὐλώναν καὶ τὸ Μετόχιον τοῦ Βρανᾶ ὅπου δὲν ἦτο πλήρης τάφων, ὥς δεικνύουσι τὰ πολλὰ αὐτῶν μέχρι σήμερον λείψανα, ἦτο ἡ βοσκή τῶν κτηνῶν. Διὰ τοῦτο οὔτε καὶ ἀρχῆθεν ἔπρεπε οἱ ἐρευνηταὶ νὰ ζητήσουν τὴν θέσιν ἢ τῆς πόλεως Μαραθῶνος ἢ τῆς πόλεως Προβαλίνθου περὶ τὸ Μετόχιον τοῦ Βρανᾶ πλὴν ἴσως πενιχοῦ τινος οἰκισμοῦ ποιμενικοῦ μᾶλλον ὅπως καὶ σήμερον εἴτε ἀμέσως περὶ τὰ ἐκκλησιάδια Ἁγίος Ἀθανάσιος καὶ Ἁγίος Νικόλαος καὶ τὰ ἐρειπωμένα νῦν οἰκήματα τοῦ Μετοχίου τοῦ Βρανᾶ εἴτε εἰς μίαν ἄλλην μικρὰν θέσιν ὑψηλότερα τοῦ Βρανᾶ καὶ τῆς ἀριστερᾶς πλευρᾶς τῆς Αὐλώνας διὰ τὸν εἰσερχόμενον εἰς ταύτην. Διότι ἐδῶ μόνον παρατηροῦνται καὶ σήμερον ἐλάχιστά τινα ἔχνη ὀλίγι-

στων ἀρχαίων μικρῶν κατοικιῶν, ἀντιστοίχων πρὸς τὰς σημερινὰς παρὰ τὸ Μετόχιον τοῦ Βρανᾶ καλύβας νῦν τῶν ποιμένων. Πραγματικὰ λείψανα ὥραίων τινῶν μικρῶν τοίχων ἐκ μεγαλολίθων καλῶς εἰργασμένων τῶν κλασικῶν ἑλληνικῶν χρόνων παρατηροῦνται πάλιν ἀποκλειστικῶς καὶ μόνον ὀλίγον ὑπερθεῖν τοῦ Ἡρακλείου μεταξὺ τῶν φυσικῶν βράχων παρὰ τὸν Ἅγιον Δημήτριον καὶ οὐδαμοῦ ἄλλου. Καὶ ἡ σφόδρα ἀνάντης ὑπώρεια ἐνταῦθα σώζει ἀρκετὰ λείψανα ἀναλημμάτων πρὸς χρησιμοποίησιν καὶ τῶν ἐλαχίστων μεταξὺ λίθων καὶ βράχων ἀγρῶν ὑπὸ τῶν φιλοπονωτάτων καὶ ἐργατικωτάτων προφανῶς ἀρχαίων Μαραθωνίων. Σπεύδουν ὅμως σήμερον καὶ οἱ νέοι Μαραθῶνιοι μετὰ τῶν ἐκ τῆς Μικρᾶς Ἀσίας προσφύγων καταπληκτικὰ νὰ τοὺς μιμηθοῦν.

Διὰ νὰ ἐπανέλθω εἰς τὴν ἐπιγραφὴν (ἦν καὶ Γάλλος τις ἀρχαιολόγος εἶδε πρὸ ἐμοῦ καὶ ἐδημοσίευσεν) τοῦ Θεογένους υἱοῦ τοῦ Γύλῆτος πρέπει νὰ παρατηρήσω ὅτι τὸ μὲν ὄνομα Γύλης ἐγὼ τοῦλάχιστον δὲν γνωρίζω ἄλλοθεν. Δὲν γνωρίζω ὅμως τίποτε καὶ περὶ τοῦ γλύπτου Ὀνητορίδου τοῦ ποιήσαντος τὸν ἐπὶ τοῦ τάφου στηθέντα ἀνδριάντα τοῦ Θεογένους.

Ἡ τρίτη, ἐπιτυμβίας στήλης καὶ αὐτὴ ἐπιγραφή (τετάρτη μετὰ τὴν τοῦ Ὄρου) εἶναι τῶν πρώτων Ρωμαϊκῶν χρόνων, ὥς δηλοῖ τὸ σχῆμα τῶν γραμμάτων:

*Δημοκράτεια Δημοφάνους.*

Ἐκ τῶν ἐπιτυμβίων ἀναγλύφων τῶν τοποθετηθέντων μετὰ τῶν ἀνωτέρω ἐπιγραφῶν εἰς τὸ σχολεῖον τῆς Κοινότητος Μαραθῶνος ἐν εἶναι τοῦ 4<sup>ου</sup> ἔσως ἐτι αἰῶνος πρὸ Χρ. Τὰ ἄλλα τρία εἶναι τῶν ῥωμαϊκῶν χρόνων<sup>1</sup>.

Πολὺν πλησίον τῆς θέσεως ἐξ ἧς προέρχεται ἡ ἐπιγραφή τοῦ Ὄρου τεμένους τῆς Ἀθηνᾶς ὀλίγον μόνον καθαρίσας τὸ ἔδαφος εὗρηκα ὥραϊον μικρὸν τοῖχον ὅστις ἔσως ἔχει σχέσιν πρὸς τὸ τέμενος τοῦτο. Ἀλλ' αἱ δοκιμαί μου αὐταὶ ἐντὸς τῶν πυκνῶν εἰς τὸν τόπον τοῦτον ἀμπελώνων χρησιμεύουν ἐπὶ τοῦ παρόντος εἰς ἐπισήμανσιν ἀπλῶς θέσεων, ὅπου ἐπιμονωτέρα ζήτησις δύναται ἐλπίζω νὰ φέρῃ εἰς φῶς περισσότερα ἀρχαῖα λείψανα παρὰ ὅσα παρουσιαζονται εἰς μίαν πρόχειρον μᾶλλον ἐξέτασιν.

Προσοχὴ πρέπει νὰ δοθῇ καὶ εἰς τὴν ἀρκετὰ ἀπώτερον κειμένην θέσιν Πλάσι. Τὸ Πλάσι ἦτο νεώτερον χωρίον, μὴ ὑπάρχον πλέον. Ἡ θέσις του σημειώνεται ἀκριβῶς εἰς τὸν γερμανικὸν χάρτην κλίμακος 1:25,000. Καὶ ἐδῶ,

<sup>1</sup> Ἐπιγραφαὶ καὶ ἀνάγλυφα μετεφέρθησαν νεωστὶ ἄνευ οὐδεμιᾶς ἀνάγκης εἰς τὰ ὑπόγεια τοῦ Μουσείου εἰς Ἀθήνας ὑπὸ ὑπαλλήλων τινῶν τοῦ Ὑπουργείου. Ἡ Κοινότης Μαραθῶνος ἀπαιτεῖ τώρα τὴν ἐπιστροφὴν των εἰς τὸ ὥραϊον σχολεῖον τῆς καὶ θὰ ἐπιτύχῃ αὐτήν, ὥς μοι εἶπεν ὁ Πρόεδρος αὐτῆς κ. Κωνστ. Χρυσίνας.



ὅπως εἰς πολλὰ ἄλλα σημεία τῆς πεδιάδος, καὶ παρὰ τὴν Αὐλῶνα ἀκόμη εὗρηκα ὀψιανούς, οἱ ὅποιοι καθὼς πρὸ ἐτῶν παρετήρησα εὗρίσκονται ἐν μεγαλειτέρῳ ἀριθμῷ εἰς τὴν θέσιν τῆς ἀρχαίας πόλεως Μαραθῶνος, εἰς τὴν ὑπόρειαν δηλαδή τῆς ἀκροπόλεως αὐτῆς. Ἡ πηγὴ Μάτι εἰς τὴν ἀρχὴν τοῦ πρώην ἔλους παρ' αὐτὴν τὴν δημοσίαν ἀμαξιτὴν ὁδὸν σήμερον προσφέρει ἀφθονώτατον ὕδωρ, ὅπερ ῥυάκιον ὁλόκληρον σχηματίζει ἀέναον ῥέον εὐθὺ πρὸς τὴν παρὰ τὸ Νηοὶ ἢ Βορὸν θάλασσαν, ὅπου παρετήρησα τὸ 1926 ἤδη τὰ συμφανέστατα πλέον μετὰ τὴν ἀποστράγγισιν τοῦ ἔλους γενόμενα διὰ πάντα ἐπισκέπτῃ τῶν τόπων ἀποστραγγιστικά καὶ λιμενικά ἔργα τοῦ Ἑρώδου.

Ἐδῶ ἀναμφιβόλως ἔκειτο καὶ τὸ ἐπίνειον τῆς ἀρχαίας πόλεως Μαραθῶνος. Ἀλλὰ κατὰ τὸν νεολιθικὸν ἤδη αἰῶνα πᾶσα ἡ μέχρι τῆς Τρικορύνθου (σήμερον Κάτω Σοῦλι) καὶ τοῦ Μεγάλου ἔλους ἕξ ἐνός, ἕξ ἐτέρου δὲ μέχρι τῆς Αὐλῶνας πεδιάς πρέπει νὰ εἶχε πυκνοὺς νεολιθικοὺς οἰσμούς.

Πρὸς ἀποκάλυψιν πάντων, εἰ δυνατόν, τῶν λειψάνων τῆς ἀρχαιότητος, τῶν ἑλληνικῶν πρώτον χρόνων ἀλλὰ καὶ τῶν ἀρχαιοτέρων μέχρι τῶν Μυκηναϊκῶν καὶ τῶν τοῦ νεολιθικοῦ αἰῶνος τείνουσιν αἱ ἀπὸ πολλοῦ τώρα ἐρευνητικαὶ μου προσπάθειαι εἰς τὸν Μαραθῶνα. Ἐφόσον ἀκόμη εἶναι καιρός. Διότι ἡ ἐντατικωτάτη εἰς τὸν τόπον τοῦτον κατὰ τὰ τελευταῖα μάλιστα ἔτη καλλιέργεια τείνει ἐπίσης εἰς τὸ νὰ ἐξαλείψῃ πᾶν ἕχνος μέχρι πρό τινας ἀκόμη σωζόμενον ἐν Μαραθῶνι ἀρχαίου κτίσματος ἢ μνημείου. Τοῦτο μάλιστα παρετήρησα καὶ εἰς τὴν πολὺ εὐρυτέραν τῶν τόπων τούτων ἑκτασιν ἀπὸ τῆς Προβαλίνθου τῆς πρὸς δυσμὰς τοῦ συνοικισμοῦ Νέας Μάκρης κειμένης μέχρι τοῦ Ραμνοῦντος καὶ τῆς Δρακονέρας. Παντοῦ εἰς τοὺς τόπους τούτους τὸ ἄροτρον καὶ ἡ σκαπάνη ἕξ ἐνός τοῦ καλλιεργητοῦ καὶ ἡ ἀξίνη τοῦ ὑλοτόμου ἀφ' ἐτέρου φέρουν εὐλογίαν εἶναι ἀληθὲς εἰς τὸν ὠραῖον τόπον, ἀλλὰ καὶ τελείαν καταστροφὴν εἰς τὰ ἀρχαῖα. Μὲ τὰ σφόδρα περιορισμένα ὅμως μέσα, τὰ ὅποια σήμερον δύνανται νὰ διατεθῶσι πρὸς ἀρχαιολογικὴν τοῦ τόπου ἔρευναν, μόλις δύναται νὰ ἐλπίσῃ τις ὅτι θὰ κατορθωθῇ τι ἄξιον λόγου.

Διὰ τοῦτο εὐπρόσδεκτος λίαν εἶναι καὶ εὐγνωμοσύνης ἀξία ἡ ἐκ δέκα χιλιάδων δραχμῶν ἐπικουρία, τὴν ὁποίαν εἶχε τὴν καλοσύνην νὰ ὑποσχεθῇ διὰ τὴν προσεχῇ ἐξακολούθησιν τῆς φειτειῆς ἐργασίας μου ἐν Μαραθῶνι ὁ φιλόκαλος Πρόεδρος τῆς Κοινότητος Μαραθῶνος, καὶ εὐεργέτης αὐτῆς κ. Κωνστ. Χρυσίνας.

Προσεχῶς εἶναι ἀπόλυτος ἀνάγκη, εὐθὺς ὥς τελειώσῃ ὁ καθαρισμὸς τοῦ Μυκηναϊκοῦ τάφου, νὰ γίνῃ μία ἀνασκαφὴ ὁλοκληρωτικὴ κατὰ πρῶτον λόγον εἰς τὰς ἐπισημανθείσας ὥς εἶπα θέσεις. Ὅμοιως δὲ καὶ παρὰ τὴν Τρικορύνθον τοῦτο μὲν εἰς τὴν θέσιν Μάρμαρα ὀλίγον ἐντεῦθεν τοῦ Λοιμικοῦ λεγομένου, ἕξ ἄλλου δὲ περὶ τὸν λεγόμενον Πύργον, ἀνακαίνισθέντα πρό τινων ἐτῶν, ἔνθα ἔκειτο τὸ τῆς Τετραπόλεως κατὰ τὰς ἐπιγραφὰς κοινὸν

θησκευτικὸν κέντρον, τὸ Διονύσιον ἦτοι ἱερὸν τοῦ Διονύσου. Εἰς τὰ Μάρμαρα, ὅπου ἔσκαψαν οἱ πανταχοῦ παρόντες ἀρχαιοθῆραι, ἀνασύραντες ἐκ τοῦ ἐδάφους ἓνα ὀγκῶδες μάρμαρον ἀπέρριψαν αὐτὸ ὥς ἄχρηστον διὰ τὴν ἰδικὴν των προσπάθειαν. Ἀναγνωρίσας ὅμως αὐτὸ ἐγὼ ὥς βάθρον ἀγάλματος καὶ ἀναστρέψας παρετήρησα ἐπιγραφὴν ἐπὶ τῆς κυρίας ὄψεως αὐτοῦ ἣτις καθαροῖς γράμμασι λέγει ταῦτα:

*Ἀθηνᾶς τελεσιουργοῦ.*

Ἡ λέξις ἐγκλείει ἴσως εὐχὴν εὐκαιρον καὶ διὰ τὴν νῦν ἐργασίαν εἰς τὸν ἱερὸν Μαραθῶνα.

Ἐργαφον κατὰ τὸ τέλος Νοεμβρίου τοῦ 1933.

ΓΕΩΡΓΙΟΣ ΣΩΤΗΡΙΑΔΗΣ

## 2. ΠΕΡΙ ΤΩΝ ΕΝ Ν. ΑΓΧΙΑΛΩΙ ΑΝΑΣΚΑΦΩΝ

Ἐσυνεχίσθησαν καὶ κατὰ τὸ ἔτος 1933 ἐν Νέᾳ Ἀγχιάλῳ αἱ ἀπὸ δύο κυρίως ἐτῶν ἀρξάμεναι ἀνασκαφαὶ τῆς τρίτης μεγάλης Βασιλικῆς τῶν Χριστιανικῶν Θηβῶν τῆς Θεσσαλίας ἐπὶ τοῦ ἀπαλλοτριωθέντος οἰκοπέδου Ζορμπᾶ καὶ τοῦ συνεχομένου οἰκοπέδου Εὐλογημένου, τοῦ παραχωρηθέντος μοι, ὥς γνωστόν, ἄνευ ἀποζημιώσεως ὑπὸ τοῦ Δημοσίου.

Σκοπὸν τῆς ἐφετεινῆς ἀνασκαφῆς ἔταξα: τὴν ἐπέκτασιν τῆς ἐρεῦνης εἰς τὰ μετ' ἐπιφυλάξεων ἐρμηνευθέντα τῷ 1931 μέρει τοῦ ναοῦ (πρβλ. ΠΑΕ. 1931 σ. 40) καὶ τὴν ἀποκάλυψιν τῶν ἀναφανέντων τότε ἐλαχίστων τμημάτων τοῦ ψηφιδωτοῦ δαπέδου τῆς Βασιλικῆς.

Πρὸς προσδιορισμὸν τῶν μερῶν τοῦ μνημείου — τοῦ ἐπεκτεινομένου εἰς τέσσαρα οἰκόπεδα — περιωρίσθην καὶ ἐφέτος εἰς τὴν ἀνασκαφὴν τοῦ διαθεσίμου χώρου (τῶν οἰκοπέδων: Ζορμπᾶ καὶ Εὐλογημένου), δὲν προέβην δὲ εἰς δοκιμαστικὰς ἐρεῦνας ἐπὶ τῶν δύο ἄλλων οἰκοπέδων (Βαῖνόγλου καὶ Ζώτου) ἵνα μὴ οἱ ἰδιοκτῆται ἐγείρῳσιν ἀξιώσεις ἀποζημιώσεως. Μικρὸν μόνον τμήμα τοῦ οἰκοπέδου Βαῖνόγλου, ἔνθα εἶχεν ἀναφανῆ τῷ 1931 μέρος τοῦ στυλοβάτου τῆς ἀριστερᾶς κιονοστοιχίας τοῦ ναοῦ (ΠΑΕ. 1931, σ. 39 εἰκ. 6), ἠναγκάσθην ν' ἀνασκάψω τῇ συγκαταθέσει τοῦ ἰδιοκτήτου, παραχωρήσαντος τοῦτο ἄνευ ἀποζημιώσεως, συμπεριέλαβον δὲ τὸ ἀνασκαφὲν ἐντὸς τοῦ περιβόλου τοῦ ἀρχαιολογικοῦ χώρου.