

## ΕΚΘΕΣΕΙΣ

### ΠΕΡΙ ΤΩΝ ΕΡΓΑΣΙΩΝ ΤΗΣ ΑΡΧΑΙΟΛΟΓΙΚΗΣ ΕΤΑΙΡΕΙΑΣ ΚΑΤΑ ΤΟ ΕΤΟΣ 1933

#### 1. ΑΝΑΣΚΑΦΗ ΜΑΡΑΘΩΝΟΣ

Κατὰ Σεπτέμβριον τοῦ λήξαντος ἔτους ἐξηκολούθησα τὴν ἐν Μαραθῶνι ἐργασίαν μου, ἣ ὁποία ἀρχίσασα κυρίως τὸ 1926, διακοπεῖσα δὲ κατόπιν κατὰ τὰ ἔτη τῆς ἐν Θεσσαλονίκῃ ὑπηρεσίας μου, ἐπανελήφθη τὸ 1931. Καὶ



Εἰκ. 1. Πλάτανος παρὰ τὸ φρέαρ (πηγὴ) εἰς τὸ ΝΔ. ἄκρον τοῦ Ἑρακλείου.

φέτος ἐμεσολάβησε βραχεῖα διακοπὴ αὐτῆς κατὰ τὰς τελευταίας τοῦ Ὀκτωβρίου ἡμέρας, ἀλλ' ἐπανελήφθη τὸν ἐνεστῶτα μῆνα Νοέμβριον. Περὶ τὴν ἀρχὴν Φεβρουαρίου προσεχοῦς ἔτους θὰ εἶναι ἀνάγκη νὰ ἀναλάβω αὐτὴν αὖθις εἰς τὰ σημεῖα τοῦλάχιστον ἐκεῖνα, εἰς τὰ ὁποῖα ἐπεχείρησα αὐτὴν τελευταίως.

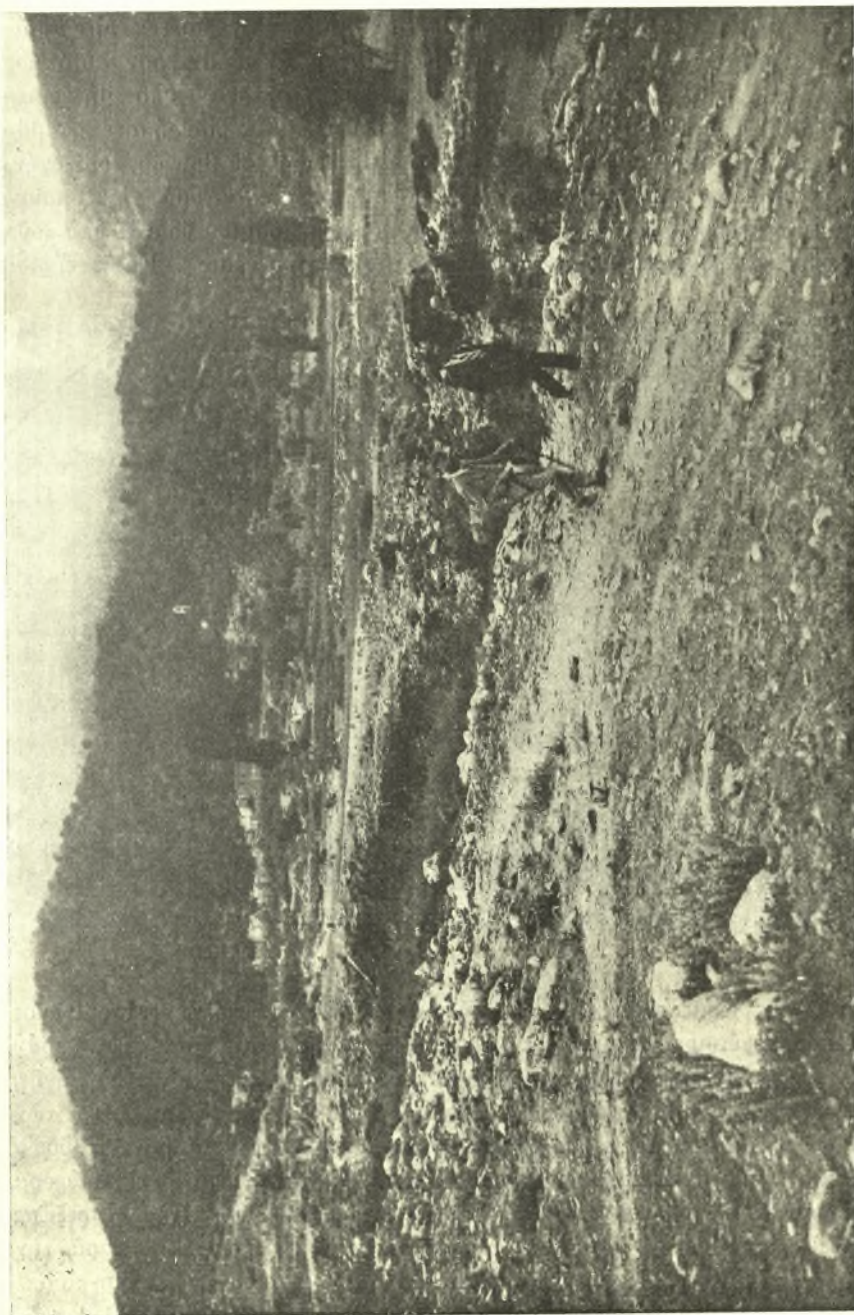
Ἀντικείμενον τῆς ἐρεύνης μου φέτος κατὰ πρῶτον λόγον ἦτο ὁ ἀκριβῆς εἰ δυνατὸν προσδιορισμὸς τῆς θέσεως, ἐν ἣ ἔπρεπε νὰ ζητηθῆ τὸ Ἡράκλειον τοῦ Ἡροδότου (κατὰ Πίνδαρον ἐν μυθῶ Μαραθῶνος)<sup>1</sup>. Τὴν θέσιν ταύτην ἀνεζήτησα, καθὼς εἶχα προδηλώσῃ διὰ τῶν Πρακτικῶν τοῦ παρελθόντος ἔτους ἐν σελ. 42,<sup>2</sup> εἰς τὴν ἐγγυτάτην περιφέρειαν τοῦ Μετοχίου τοῦ Βρανᾶ καὶ ἀρκετὰ πλησιέστερα εἰς τὴν ἀρχαίαν πόλιν Μαραθῶνα παρὰ εἰς τὰ ἐνδότερα τῆς λεγομένης Αὐλώνας σήμερον (ἢ Αὐλώνα) μικρᾶς κοιλάδος, ἣτις κεῖται εἰς τὸ ἐνδότερον σημεῖον τοῦ δυτικοῦ τμήματος τῆς πεδιάδος τοῦ Μαραθῶνος καὶ ἀποτελεῖ αὐτὸ τοῦτο «Αὐλώνα» (στενὸν κοίλωμα), σχηματιζόμενον ἐν εἴδει κολοσσαίου σταδίου μεταξὺ τοῦ βουνοῦ Κοτρῶνι καὶ τῆς ὑπωρείας τοῦ βουνοῦ Ἀφορισμοῦ τῆς πρὸς τὸ μέρος τοῦ Μετοχίου τοῦ Βρανᾶ. Διὰ τοῦ Αὐλώνος τούτου διέρχεται ἡ πλησιέστερα ἐκ Μαραθῶνος ὁδὸς πρὸς τὴν Οἰνίην (σήμερον Νοινὴ) παρὰ τὴν Πύλιν τοῦ ἀγροκλήματος τοῦ Ἡρώδου Ἀττικοῦ καὶ τῆς Ρηγίλλης, περὶ τὴν νῦν Μάνδραν τῆς Γρηᾶς. Εἰς τὰ λείψανα τῆς Πύλης ταύτης εὗρηκεν ὁ μὲν Fauvel τὸ 1792 τὴν εἰς τὸν Ἡρώδην ἀναφερομένην ἐπιγραφὴν: ΠΥΛΗ. Ἡρώδου ὁ χώρος εἰς ὃν εἰσέρχει, ἐγὼ δὲ τὴν εἰς τὴν Ρηγίλλην: ΠΥΛΗ. Ρηγίλλης ὁ χώρος εἰς ὃν εἰσέρχει, μὲ τὴν ὡς ἐπικεφαλίδα ἀμφοτέρων ὑποθέτω νοουμένην: ΟΜΟΝΟΙΑΣ ΑΘΑΝΑΤΟΥ<sup>3</sup>.

Ματαίως δὲ δὲν ἀνεζήτησα τὸ Ἡράκλειον (ἢ Τέμενος Ἡρακλέους) εἰς ἣν προεῖπα θέσιν, ἀφοῦ προηγουμένως ἐπιμελῶς ἠρεύνησα πᾶσαν τὴν βορείαν ὑπώρειαν τοῦ βουνοῦ Ἀγριελίκι ἀπὸ τῆς θέσεως τῆς ἀρχαίας πόλεως Μαραθῶνος (κειμένης βεβαίως ὑπὸ τὴν ἀκρόπολιν τῆς) μέχρι τοῦ Μετοχίου τοῦ Βρανᾶ καὶ τῆς ἐν αὐτῷ εἰς τὴν πεδιάδα καταληγούσης χαράδρας τοῦ χειμάρρου τοῦ ἐγκαταλειμμένου σήμερον χωρίου Ραπεντόζας ἢ τοῦ Διονύσου.

<sup>1</sup> Ἐν Πυθιον. VIII 78-79: ἐν Μεγάροις δ' ἔχεις γέρας, | μυθῶ τ' ἐν Μαραθῶνος κτλ. Πρβ. σὺν τούτῳ καὶ ἐν Ὀλυμπιον. IX 89-90: οἶον δ' ἐν Μαραθῶνι συλαθεῖς ἀγεναίω | μένεν ἀγῶνα πρεσβυτέρων ἀμφ' ἀργυρίδεσιν. Ἀργυρίδες ἐλέγοντο αἱ ἀργυραὶ φιάλαι (ποτήρια), αἵτινες ἐδίδοντο ὡς γέρας εἰς τοὺς νικητὰς τῶν ἐν τῷ Μαραθωνιακῷ Ἡρακλείῳ τελουμένων ἀγῶνων (ὡς ἐτελοῦντο τοιοῦτοι καὶ ἐν τῷ Ἡραίῳ τοῦ Ἄργους: αὐτόθι: Ἡρας τ' ἀγῶν' ἐπιχώριον | νίκαις τρισσαῖς, ὧν μία ἦτο ἢ ἐν Μεγάροις, ἢ δευτέρα ἢ ἐν Μαραθῶνι καὶ τρίτη ἢ ἐν Ἄργει).

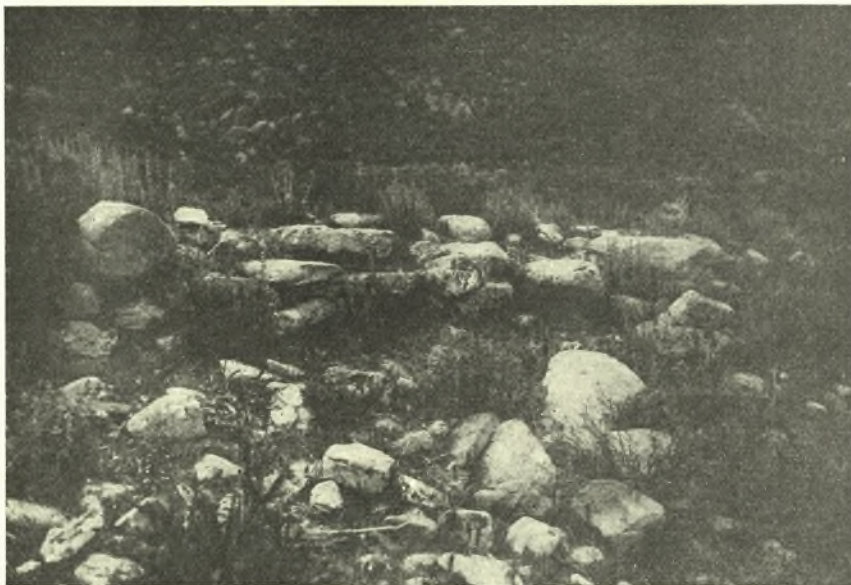
<sup>2</sup> Πρβ. καὶ Πρακτικά τῆς Ἀκαδημίας Ἀθηνῶν τῆς 26 Μαΐου 1932 (ἄρθρον μου: Ἐπιγραφὴ ἐκ Μαραθῶνος) σ. 227.

<sup>3</sup> Πρβ. περὶ αὐτῆς Paul Graindor, Un milliardaire Antique, Hérode Atticus, le Caire 1930 ἐν σ. 185: ὡς ἀκριβοῦς ἀντιγράφου ἐπιγραφῆς νομίσματος concordia aeterna συγνάκις ἀπαντώσης ἐπὶ νομισμάτων αὐτοκρατορικῶν, ἀπὸ Καρακάλλα καὶ κατόπιν, κατὰ τὸ Ὀμόνοια Σεβαστή: Concordia Augusta, ἣτις ἀπαντᾷ ἀπὸ τῶν πρώτων τῆς Αὐτοκρατορίας χρόνων. Ἐν Ἀττικῇ ἐπὶ ἐπιγραφῶν ἀπαντᾷ: Ἀθάνατον ὁμόνοιαν (τῶν δσιῶν βασιλέων). IG III 10 = IG II<sup>2</sup> 1077. Ἡ Πύλη ἐχρησίμευεν ὡς βᾶθρον ἀγαμάτων μελῶν τῆς αὐτοκρατορικῆς οἰκογενείας.



Εικ. 2. Μέρος της ανατολικής πλευράς του περιβόλου του Ήρακλείου.

Τὸ Ἡράκλειον δὲν ἠδύνατο νὰ ἀπέχη πολὺ ἀπὸ τῆς πόλεως Μαραθῶνος, καθὼς καὶ ἄλλοτε ἐσημείωσα. Καὶ πραγματικῶς ἀνεῦρον αὐτό, ὡς ἀδιστακτικῶς πιστεύω, εἰς ὃ σημεῖον περίπου ἔπρεπε πλέον νὰ ὑποτεθῆ κείμενον—ἀφοῦ οὐδαμοῦ ἄλλοῦ εἰς τὴν αὐτὴν ὑπώρειαν ἔγνος οἰουδήποτε περιβόλου τεμένους τοιοῦτου ὑπάρχει—ὑπὸ τὴν βραχώδη τοῦ βουνοῦ προεξοχὴν, ἐφ' ἧς ἐγείρεται τὸ ἐκκλησιδίων Ἅγιος Δημήτριος καὶ παρὰ τὴν ὁποίαν ὑπάρχει φρέαρ καὶ ἀληθῆς πηγὴ ἐν αὐτῷ ἀρίστου ποσίμου ὕδατος ὑπὸ τοὺς βράχους τοῦ Ἀγριελίκι, παραπλευρῶς πλατάνου εὐμεγέθους. Ἐντὸς εἴκοσι



Εἰκ. 3. Μέρος τῆς ΝΔ πλευρᾶς τοῦ Ἡρακλείου παρὰ τὴν ΝΑ αὐτοῦ γωνίαν.

λεπτῶν τῆς ὥρας φθάνει ἐκ τῆς θέσεως τῆς ἀρχαίας πόλεως Μαραθῶνος πεζοπόρος μέτριος μέχρι τῆς πηγῆς ταύτης, μόνῃ καθ' ἅπασαν τὴν ξηρὰν καὶ τελειῶς ἄνυδρον ἄλλως περιφέρειαν τοῦ τόπου. Ἐκ τῆς αὐτῆς δὲ πηγῆς, ἀφθονωτάτης κατὰ καιρούς, διότι πολλάκις τὸ ὕδωρ ἀνέρχεται μέχρι τῶν χειλέων τοῦ δεκαπέντε μέτρα βαθέος φρέατος, πρέπει νὰ ἐλάμβανε τὸ ὕδωρ του καὶ τὸ ὕδραγωγεῖον, τοῦ ὁποίου τὰ πολλὰ λείψανα εὗρηκα εἰς διάφορα σημεῖα τῶν ἀμπελώνων καὶ τοῦ Μικροῦ λεγομένου ἔλους (τῆς Μπρεξίζας ἄλλως) κατερχόμενον μέχρι τῶν κτισμάτων τοῦ Ἡρώδου τῶν παρὰ τὴν θάλασσαν κειμένων εἰς τὴν θέσιν Νησι ἢ Βορός, ὑπὸ τοῦ Φωβέλ ἤδη παρατηρηθέντων καὶ θερυνηθέντων (καὶ συληθέντων), ὑπ' ἐμοῦ δὲ τὸ 1926 ἐπανεξ-

ετασθέντων. Πρβ. τὰ περὶ τούτου ἐν τῇ πραγματείᾳ μου: Ἡ Τετράπολις τοῦ Μαραθῶνος καὶ τὸ Ἡράκλειον τοῦ Ἡροδότου, ἤτις τὸ 1928 ἐδημοσιεύθη ἐν τῇ Ἐπετηρίδι τοῦ πρώτου ἔτους τοῦ Πανεπιστημίου Θεσσαλονίκης καὶ παρουσιάσθη εἰς τὸ VI Διεθνὲς τῶν ἱστορικῶν συνέδριον τὸ συνελθὸν κατ' Αὐγουστον τοῦ 1928 ἐν Ὁσλοφ τῆς Νορβηγίας. Πρβ. καὶ Ἀνακοίνωσίν μου ἐν τῇ Ἀκαδημίᾳ Ἀθηνῶν: Ἐπιγραφή ἐκ Μαραθῶνος ἐν Πρακτικοῖς αὐτῆς τοῦ 1932. Ἔτι δὲ ἐν Ἡμερολογίῳ Μεγάλης Ἑλλάδος ἔτους 1933 ἄρθρον μου: Ὁ δισεκατομμυριοῦχος τῶν ἀρχαίων Ἀθηνῶν Ἡρώδης Ἀττικὸς σελ. 517 ἔ. Ἰδιαιτέρως τὰ περὶ τοῦ Ἡρακλείου τοῦ Ἡροδότου, ἔνθα οἱ



Εἰκ. 4. Ἐκκλησίδιον Ἅγιος Δημήτριος καὶ ὑπ' αὐτὸ μέρος τῆς ΝΑ πλευρᾶς τοῦ περιβόλου τοῦ Ἡρακλείου.

Ἀθηναῖοι, ἐξεληθόντες ἀπὸ πρωΐας ἐκ τοῦ ἄστεως τὴν 7<sup>ην</sup> τοῦ μηνὸς Μεταγεινιῶνος καὶ αὐθημερὸν πορευθέντες εἰς τὸν Μαραθῶνα, ἐστρατοπέδευσαν, ἐξέθηκα ἐν Ἀνακοινώσει μου ἐν τῇ Ἀκαδημίᾳ Ἀθηνῶν κατὰ τὴν 14<sup>ην</sup> Ὀκτωβρίου παρελθόντος. (Πρβ. Πρακτικὰ αὐτῆς ἐν τεύχει Ἰανουαρίου ἔ. ἔτους 1934. σελ. 14 ἔ. ἄρθρον I, ὅπερ θὰ ἀκολουθήσῃ ἄρθρον II ἐν προσεχεῖ τινι τεύχει. Ἴδὲ καὶ τὴν ἐφημερίδα *Messenger d'Athènes* 11 καὶ 12 Νοεμβρίου 1933).

Καὶ περὶ τῆς ἀνασκαφῆς ἐνὸς Μυκηναϊκοῦ τάφου τοῦ Μαραθῶνος ἐξέθηκα ἱκανὰ ἐν τῇ αὐτῇ Ἀνακοινώσει μου εἰς τὴν Ἀκαδημίαν. Ἐδῶ ἔξακο-

λουθῶ τὰ περὶ τῆς προσφάτου ἐν τῷ τάφῳ τούτῳ κατὰ τὸν ἐνεστῶτα μῆνα Νοέμβριον ἔργασίας μου.

Τὸν Ὀκτώβριον σκάπτων ἐκ τῆς εἰς τὸν «δρόμον» εἰσόδου πρὸς τὰ ἔνδον αὐτοῦ διὰ νὰ πλησιάσω εἰς τὸν τοῖχον τῆς κυψελοειδοῦς χοάνης τοῦ «θολωτοῦ» τούτου τάφου, ἠναγκάσθην νὰ σταματήσω τὴν ἔργασίαν κατὰ τὴν ἐπαφὴν τοῦ διὰ τριῶν κολοσσιαίων πλακῶν ἔστεγασμένου ὑπογείου δρόμου πρὸς τὴν κυψέλην. Ἐδῶ περιέμενα νὰ εὔρω ἐν τέλει καὶ τὴν πρὸς τὴν κυψέλην φέρουσαν εἴτε θύραν εἴτε ἄνοιγμά τι πρὸς αὐτὴν οἰονδήποτε.

Ἄλλ' ἐπειδὴ ὁ τοῖχος ἠπειλεῖ κατάρρευσιν, περιορίσθην προσωρινῶς εἰς ἔξασφάλισιν μόνον αὐτοῦ ἔσωθεν, ἐκ τῆς κυψέλης, διὰ στηριγμάτων ξυλίνων ἰσχυρῶν καὶ ξηροτοίχων δευτερευόντων. Ὅτε ὁμως κατόπιν, τὴν 10<sup>ην</sup> Νοεμβρίου, κατέστη δυνατὸν ν' ἀναλάβω αὖθις τὴν ἔργασίαν, βοηθούμενος ὑπὸ μηχανικοῦ, τοῦ κ. Fernand Ghioi φιλικῶς τὴν πολύτιμον συνεργασίαν ἑαυτοῦ τε καὶ δύο ἐμπείρων ἐργατῶν του προσενεγκόντος, εὐθὺς μὲν εἶδα ἀποκαλυπτόμενον τὸ ἐκ τοῦ δρόμου ἀναμενόμενον ἄνοιγμα ἀντὶ θύρας πρὸς τὴν κυψέλην, ἤρχισα δὲ εὐθὺς ἀνασκάπτων τὰ μέχρις ἕψους πέντε καὶ ἕξ μέτρων πληροῦντα τὴν κυψέλην χώματα<sup>1</sup> καὶ ἀνασύρων αὐτὰ διὰ τριῶν μαγγάνων ἐκ τῶν ἐν χρήσει πρὸς ἀνόρυξιν φρεάτων πρὸς πλήρη εἰ δυνατὸν καθαρισμὸν καὶ ἀποκάλυψιν τοῦ ἐδάφους τῆς, διανοίγων στενὴν μόνον τάφρον δι' αὐτῆς πρῶτον δοκιμαστικῶς.

Ἐν τῇ τάφρῳ ταύτῃ εὗρηκα στρῶμα παχὺ τέφρας καλύπτον τὸ ἀρχικὸν δάπεδον, ἀναμίκτου μὲ πολλὰ ὀστᾶ βοῶν, αἰγοπροβάτων καὶ πτηνῶν ἀκόμη, προερχομένων ὑποθέτω ἐκ τῶν θυμάτων ἢ ἐπὶ βωμοῦ ἐπὶ τοῦ δαπέδου παρὰ τὸν τάφον ἐγεθέντος, ἢ ἐπ' αὐτοῦ τοῦ τάφου. Πλείστους δὲ ὡσαύτως μεγαλολίθους προερχομένους ἐκ τοῦ βωμοῦ τούτου ἴσως ἢ τοῦ τάφου<sup>2</sup>, ἀργούς λίθους τοῦ χειμάρρου, καὶ μεταξὺ αὐτῶν ὀστᾶ ἐπίσης ἐκ τῶν θυμάτων καὶ τεμάχια ἀνθρώκων ἐκ ξύλων δρυὸς τῆς ἡμέρου (βαλανιδέας) καὶ τεμάχια μεγαλειτέρων καὶ μικροτέρων κοινῶν χονδροειδῶν ἀγγείων, ἐλάχιστα δὲ ἄλλα καλλιτέρων, λεπτοτέρων ἐγγρώμων, Μυκηναϊκῶν ὡς εἰκὸς πάντων.

Ἄνευρέθη ὁμως σφᾶ μεταξὺ τῶν λίθων τούτων καὶ τῶν μικροτέρων πλακοειδῶν τοῦ καταρρευσαντος ἄνω ἡμίσεος τῆς κυψέλης καὶ ἡ στρογγύλη παχυτάτη πλάξ, τὸ κάλυμμα δηλονότι τῆς κορυφῆς τῆς κυψέλης τοῦ

<sup>1</sup> Ἐρινεὸς ἦτοι ἀγριοσυκὴ μετ' ἄλλων φυτῶν ἐφύετο εἰς αὐτὰ μέχρι τοῦ 1926. Διὸ καὶ ἡ πέριξ τοῦ ὡς ἀσβεστοκαμίνου ὑπὸ τῶν βοσκῶν καὶ γεωργῶν θεωρουμένου κυψελοειδοῦς τάφου (θολωτοῦ Μυκηναϊκοῦ) θέσις καλεῖται ἔτι Ὅρνιός.

<sup>2</sup> Ὁ κ. Κάρο διευθυντὴς τοῦ Ἀθῆνησιον Γερμαν. Ἀρχ. Ἰνστιτούτου πιστεύει μᾶλλον ὅτι οἱ ὀγκώδεις οὗτοι λίθοι καθὼς καὶ τὰ πολὺ ὀγκωδέστερα ἐπιμήκη μάρμαρα περὶ ὧν κατωτέρω ὁμιλῶ κείμενα ἐπὶ τῆς παρυφῆς ἢ περὶ τὴν κορυφὴν τῆς κυψέλης κατέπεσαν μετ' αὐτῆς ἐντὸς τῆς κυψέλης.



Εικ. 5. Μέρος τῆς ΝΔ πλευρῆς τοῦ περιβόλου τοῦ Ἡραλείου.

ψευδοθόλου τούτου. Ἐνευρέθησαν ὡσαύτως καὶ ἐπιμήκη παχύτατα μάρμαρα (ιδὲ σημ. 2) προερχόμενα ἐκ τοῦ βωμοῦ ἢ τάφου, τὸν ὁποῖον ἐλήστευσαν οἱ τυμβωρύχοι κατὰ τὰ τέλη τοῦ Μυκηναϊκοῦ βέβαια ἔτι αἰῶνος. Ἐν μικρότατον τέλος χαλκοῦ τεμάχιον ἀνῆκον εἰς κόσμημά τι ὡς ἐπένδυσιν αὐτοῦ. Ἴσως κατὰ τὴν σύλησιν ἐκείνην τοῦ τάφου ἀνετράπησαν καὶ τὰ μάρμαρα περὶ ὧν ὁμιλῶ πρὸς ἀφαίρεσιν τῶν ἐν αὐτῷ τιμαλφῶν, καὶ τοῦ βωμοῦ ἅμα οἱ μεγαλόλιθοι, ἃν δὲν ἔπασαν ταῦτα πάντα μᾶλλον ἄνωθεν ὡς ὀρθότερον ἴσως φρονεῖ ὁ κ. Κάρο.

Ἄλλ' ἐδῶ ἦτον ἀνάγκη ἐπίσης νὰ σταματήσει αὐτίς προσωρινῶς ἡ δαπανηρὰ διὰ τὰ μικρὰ μέσα μου ἐργασία τῆς τελείας ἐκχωματώσεως τῆς κυψέλης, ἧτις ἐλπίζω δὲν θὰ λείψῃ μετ' οὐ πολὺ ἐν δέοντι χρόνῳ νὰ γίνη.

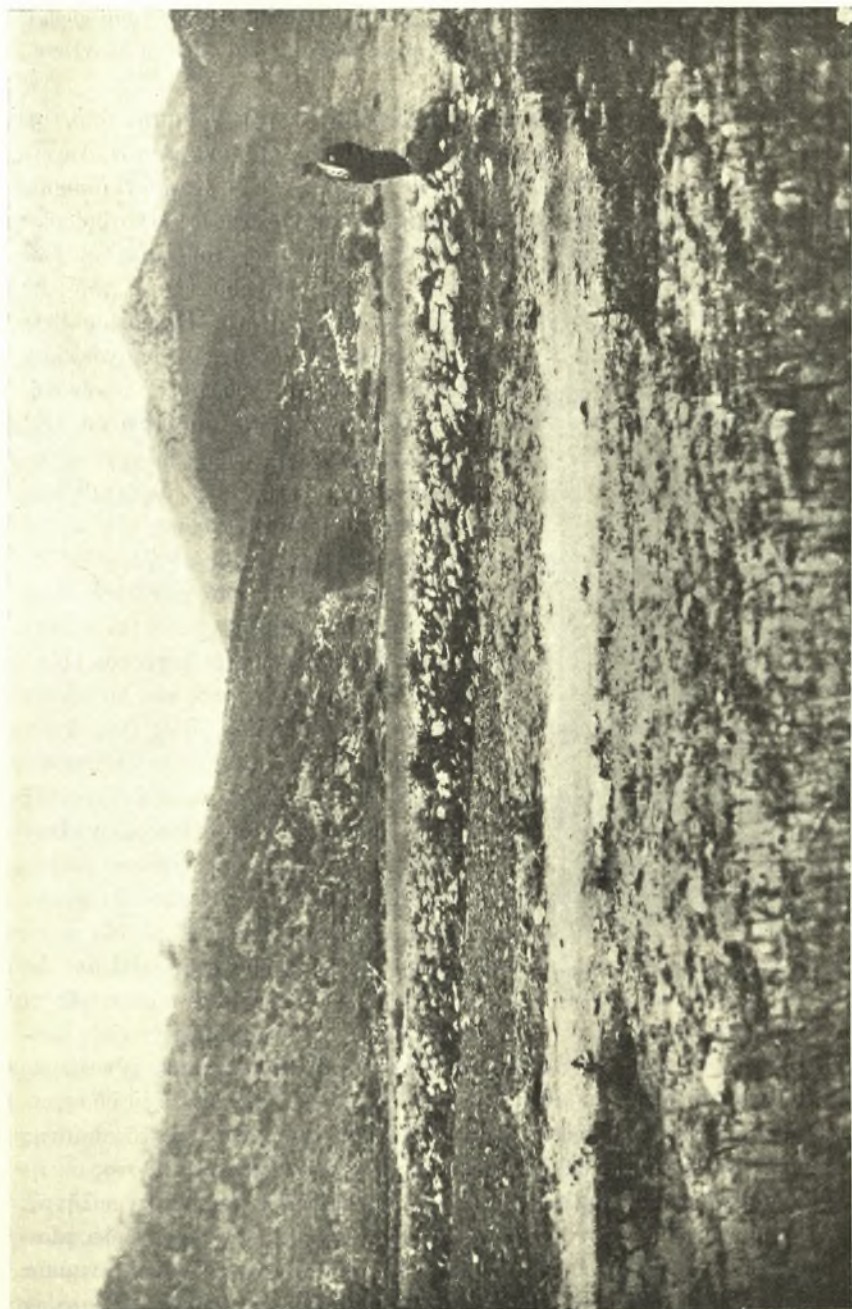
Ἐκ τῶν τριῶν πλευρῶν τῆς ἐντὸς τῆς κυψέλης ἀνασκαφείσης τάφρου ὑψοῦνται ἔτι τὰ εἰς τὴν ἐκ τοῦ παραρρέοντος χειμάρρου βεβαίως κατὰ τὸ πλεῖστον ἀπὸ τριῶν χιλιετηρίδων εἰσρεύσαντα χρώματα, ἀνάμικτα μετὰ πολλῶν μεγαλολίθων καὶ τῶν πλακοειδῶν ἅμα λίθων τῶν τοιχωμάτων τῆς κυψέλης. Τὰ χρώματα ταῦτα, χρησιμεύοντα ἐν τῷ παρόντι ὡς στήριγμα τοῦ σφισσομένου κατωτέρου τμήματος τῶν παρειῶν τῆς κυψέλης θὰ ἐκκενωθῶσι κατὰ τὴν ἐπανάληψιν τῆς ἐργασίας. Πρὸς τὸν αὐτὸν σκοπὸν ὁμοῦ τῆς πλήρους ἐξασφαλίσεως τῶν τοιχωμάτων προσετέθησαν νῦν καὶ ἄλλα στηρίγματα ξύλινα ἐξ ἰσχυρῶν δοκῶν, ὡς ὑπηγόρευεν ἡ ἀνάγκη.

Δι' ἐπιστεγάσματος ἀμφικλινοῦς ἐκ μεγάλων φύλλων αὐλακωτοῦ ζίγκου ἐλήφθη ἐπίσης πᾶσα πρόνοια ἵνα ἀποχετεύονται τὰ ὄμβρια ὕδατα εἰς περιφερικὸν χάνδακα μακρὰν τοῦ πέντε ἢ ἕξι μέτρα βαθέος φρεατοειδοῦς ὀρύγματος, εἰς τὸ βάθος τοῦ ὁποῖου εὐρέθη μετὰ δοκιμαστικὴν ζήτησιν ἡ εἴσοδος ὡς εἶπα εἰς τὸν δρόμον. Ὁ δρόμος οὗτος ἔχει πλάτος δύο μέτρων καὶ ὕψος μ. 2.80. Εἶνε προφανές ὅτι εἰς βάθος τοιοῦτον καὶ οἱ κτίσται ποτὲ τοῦ τάφου ὀρύσσοντες, τὸν δρόμον κατεσκεύασαν, οὐχὶ δὲ ἐκ χαμηλοτέρου τινὸς ἐδάφους ἀρξάμενοι καὶ πρὸς τὴν πλαγιὰν τῆς κυψέλης προχωροῦντες, ὡς βλέπομεν τοῦτο εἰς ἄλλους Μυκηναϊκοὺς τάφους. Ἐννοεῖται δὲ ὅτι καὶ τὸν νεκρὸν διὰ τοῦ αὐτοῦ ὀρύγματος μέχρι τῆς εἰσόδου τοῦ δρόμου καταβιάσαντες, εἰσήγαγον εἰς τὴν κυψέλην. Ἐν τούτοις ταῦτα θὰ μᾶς διδάξῃ καλλίτερα μόνον ἢ μέλλουσα ἀνασκαφὴ καὶ τοῦ πρὸ τοῦ φρεατοειδοῦς ὀρύγματος χώρου.

Χάρις εἰς τὸν φίλον μηχανικὸν ἀρχαιολόγον κ. Ghiol κατηρέτισθη καὶ τὸ σχεδιογράφημα τῆς προσόψεως τοῦ δρόμου καὶ τῶν ὑπερκειμένων τῆς εἰσόδου αὐτοῦ ὀριζοντιῶν τοίχων, τὸ ὁποῖον εἰς τὴν ἔκθεσιν ταύτην παρεμβάλλω.

Ὀλίγον πέραν τοῦ πρὸς τὸ βουνὸν Κοτρῶνι ἐστραμμένου μετώπου τοῦ τειχέου τεμένους τοῦ Ἡρακλέους εὐρέθη μικρὸς ναὸς ὡς ὑποθέτω, μ. 11×6, μὲ πλῆθος κατατεμαχισθέντων ὑπὸ τοῦ ἀρότρου θραυσιμάτων ἀγγείων

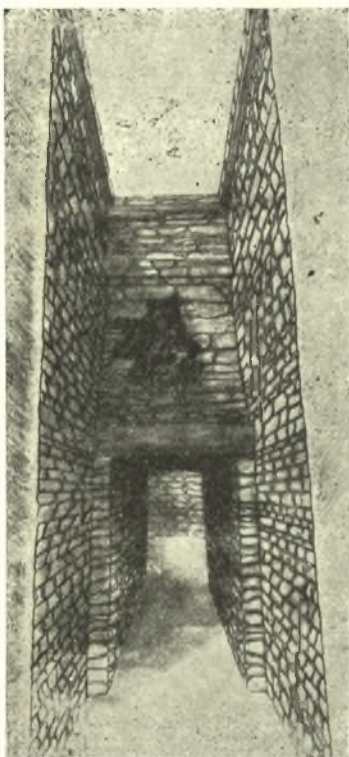




Είχ. 6. Ήρεμία του Μετοχίου του Βρανά κάτωθεν του εκκλησιδίου αυτού "Αγ. Γεώργιος και ή κοίτη του χειμάρρου Ραπεντόζας.

τοῦ τετάρτου καὶ τρίτου πρὸ Χρ. αἰῶνος, ἐν οἷς τινα καὶ ἐξ ἐρυθρομόρφων τοιούτων. Καὶ ἐκ τῆς στέγης αὐτοῦ εὐρέθησαν κέραμοι καὶ πηλίνη λεοντοκεφαλή ὡς ὑδρορροή.

Ἐκατοντάδας δέ τινας μέτρων κατωτέρω μιᾶς νοητῆς γραμμῆς ἀπὸ τοῦ



Εἰκ. 7. Σχεδιογράφημα τῆς προσέψεως τοῦ δρόμου τοῦ Μυκηναϊκοῦ τάφου.

βουνοῦ Ἀγριελίκι περὶ τὸν Ἅγιον Δημήτριον μέχρι τοῦ καταντικρῦ Κοτρῶν διηκούσης, εὐρέθη κατ' ἀποστάσεις ὡς εἶπα διὰ τῶν ἀμπελώνων μέχρι τοῦ ἐσχάτου πρὸς τὴν θάλασσαν ὄριον τοῦ Μικροῦ ἔλους, τοῦ τῆς Μπρεξίτζας, ἢ συνέχεια ἐνὸς Ἡρωδείου ἐξάπαντος, ἐκ πηλίνων σωλῆνων ὑδραγωγείου, ὅπερ ἔφερε τὸ πόσιμον ὕδωρ εἰς τὰ ἐν τῷ Νησίῳ ἢ Βορῶ μνημεῖα τοῦ Ἡρώδου. Ἐν τῷ προτέρῳ, ὡς ἐσημείωσα ἀλλαχοῦ, ἀποξηρανθέντι τούτῳ ἔλει, ὅπερ ἀναμφιβόλως κατὰ τὴν ἀρχαιότητα δὲν ὑπῆρχεν, εὐρέθη τὸ ἐν λόγῳ ὑδραγωγεῖον φέρον τὸ ὕδωρ εἰς ἓν ἐκ τῶν Ἡρωδίων μνημείων, τῶν ὁποίων τὰ λείψανα μακρόθεν σήμερον γίνονται εὐδιάκριτα ὡς εὐμεγέθεις τεχνητοὶ λοφίσκοι. Πλησίον αὐτοῦ κεῖνται καὶ λείψανα τῶν θεμελίων ἐνὸς ὅχι πλέον Ἡρωδείου, ἤτοι ῥωμαϊκῶν χρόνων μνημείου, ἀλλὰ κλασικῶν ἑλληνικῶν χρόνων. Τὰ θεμέλια ταῦτα ἀποτελοῦνται ἐξ ἀρουραίων λίθων — τὰ τῶν Ἡρωδίων εἶναι *opus incertum*, ἅμα δὲ καὶ πλίνθων κοιτάσματα—, λίθων μόνον τῶν λεγομένων ἀμυγδαλωτῶν ἢ κροκκαλοπαγῶν, τὰ ὅποια κατὰ παραδρομὴν εἶχα μνημονεύσει ἄλλοτε ὡς λείψανα ναοῦ. Ἀνήκουν καὶ ταῦτα εἰς τι μνημεῖον μᾶλλον, πάντως ὅμως ἐντελῶς διάφορον τῶν Ἡρωδίων, ὡς πρὸς τὴν θεμελίωσιν τουλάχιστον, ἣτις καὶ μόνη σήμερον σώζεται. Οἱ σωλῆνες τοῦ ὑδραγωγείου, διαμέτρου δέκα καὶ δώδεκα ἑκατοστῶν τοῦ μέτρου, εἶναι στερεᾶς ἀρίστης κατασκευῆς, περιβάλλονται δὲ ὑπὸ παχέος στρώματος ἀσβεστοχρίσματος σκληροῦ καὶ ὑπὸ λίθων συγκεκολλημένων μετ' αὐτοῦ κύκλῳ περὶ τοὺς σωλῆνας.

Ἀξιοσημείωτον ὡς τεχνικὸν ἔργον τὸ ὑδραγωγεῖον τοῦτο, μᾶς δίδει μίαν ἰδέαν καὶ πόσον περιποιημένον εἶχε τὸν τόπον ὁ Ἡρόδης περὶ τὰ μνημεῖα τῶν φίλων καὶ ἐταίρων του παρὰ τὴν ἀκτὴν τοῦ ἐπινείου τῆς ἀρχαίας

πόλεως Μαραθῶνος, καθὼς τὰ περὶ τούτου εἰς τὰ προηγούμενα δημοσιεύματα μου ἀνέπτυξα.

Ἄλλὰ τὸ ἐνδιαφέρον μας ὑπὲρ τοῦ ἔργου τούτου αὐξάνει, ὅταν σκεφθῶμεν πόθεν ἄρα γε θὰ ἦτο δυνατόν, νὰ λαμβάνη τὸ ὑδραγωγεῖον τὸ ὕδωρ, τοῦ ὁποίου στερεῖται ὅλη ἡ πεδιάς τοῦ Μαραθῶνος ἢ περὶ τὸ Μετόχιον τῆς Βρανᾶ καὶ τὴν Αὐλώνα μεταξὺ Ἀγριελίκι καὶ Κοτρῶνι, ὅπου ἀκριβῶς συναντῶμεν αὐτὸ σήμερον κατευθυνόμενον πρὸς ἀνατολὰς καὶ νοτιανατολὰς μέχρι τοῦ Βοροῦ ὡς εἶπα καὶ τῆς περὶ τὸ Μικρὸν ἔλος ἐπομένως ἀκτῆς. Ἐνταῦθα ἐσημείωσα εἰς τὰ ἄλλα μου δημοσιεύματα καὶ τὰ ἀποστραγγιστικά ἄμα καὶ λιμενικά ἔργα τοῦ Ἡρώδου κατὰ τὸ παράκτιον ἀκριβῶς τοῦ ἔλους.

Καθὼς καὶ ἀνωτέρω ἀνέφερα, ἡ περιφέρεια αὕτη εἶναι κατάξηρος, δὲν παρέχει δὲ οὐδὲ φρέαρ πρὸς ὕδρευσιν. Ἡ χαράδρα Διονύσου - Βρανᾶ, ἢ τῆς Ραπεντόζας ἄλλως, βεβαίως δύναται νὰ παράσχη ἕνα ποσὸν ὕδατος, τὸ ὁποῖον θὰ ἠδύνατο νὰ διοχετευθῆ καὶ πρὸς τὴν κατευθύνσιν ἣν ἔχει τὸ ἐν λόγῳ Ἡρώδειον ὑδραγωγεῖον. Ἄλλ' ἐὰν αὕτη ἦτο ἡ πηγὴ του, τότε τὸ ἕξ αὐτῆς ὕδωρ θὰ ἐλαμβάνετο πρωτίτως ἐκεῖ ὅπου καὶ θὰ ἐχρειάζετο ὡς καὶ σήμερον περισσότερον· εἰς τὸν ἀρχαῖον δηλαδὴ συνοικισμὸν τὸν ἐν τῷ νῦν Μετοχίῳ τοῦ Βρανᾶ (ἢ θέσις τὸ ἀπαιτεῖ νὰ εἶχε τοιοῦτόν τινα ἀγροτικὸν καθαρῶς καὶ ποιμενικὸν συνοικισμὸν, οὐχὶ πόλιν) καὶ εἰς τὸ βοσκήσιμον ἄλλο μέρος ἕνεκα τοῦ πλήθους τῶν αἰγοπροβάτων, τὰ ὁποῖα ὡς ἡ σύστασις τοῦ ἐδάφους διδάσκει, μόνον ἐδῶ θὰ ἠδύναντο καὶ ἔκπαλαι νὰ τρέφωνται, ὅπως συμβαίνει τοῦτο καὶ σήμερον, εἰς τὸ δυτικὸν δηλαδὴ τοῦτο μόνον τμήμα τοῦ πεδίου τοῦ Μαραθῶνος καὶ ὄχι εἰς τοὺς πρὸς τὴν θάλασσαν τείνοντας πλουσίους ἀμπελῶνας, ἐλαιῶνας καὶ ὄπωρῶνας. Εἰς τὸ ἐν λόγῳ τμήμα δύναται νὰ εὐδοκιμῆ πῶς καὶ ὁ σίτος, περισσότερον δὲ ἢ βρύζα σήμερον· ἀλλὰ βοσκήσιμον τόπον δὲν ἠδύναντο νὰ στερηθοῦν ὅλως οἱ ἀγρόται οἱ τῆς περιοχῆς τῆς ἀρχαίας πόλεως Μαραθῶνος. Πρὸς τοιαύτην δὲ χρῆσιν παρείχοντο εἰς αὐτοὺς μόνον οἱ ξηρότοποι τῆς περὶ τὴν Αὐλώναν καὶ τὸ Μετόχιον τοῦ Βρανᾶ περιφερείας.

Ἐκ τῆς χαράδρας ὅμως τῆς Ραπεντόζας δὲν λαμβάνεται σήμερον ἐν τῇ ἀκμῇ τοῦ θέρου καὶ κατὰ τὸ φθινόπωρον εἰ μὴ ὀλίγιστον ὕδωρ. Οὐσιωδῶς δὲ διάφορος δὲν ἠδύνατο νὰ εἶναι ἐνταῦθα ἡ κατάστασις οὔτε καὶ κατὰ τὴν ἀρχαιότητα.

Ἡ μόνη ἐν τούτοις ἀστείρευτος πηγὴ, — καὶ εἶπα ἀνωτέρω πόσον ἄφθονος, — ἦτο ἢ παρὰ τὴν πλάτανον καὶ τὸ φρέαρ πηγῆ τοῦ περιτειχισμένου τεμένους, τοῦ Ἡρακλείου.

Ἄλλὰ τότε ἀπὸ τὸν χῶρον δὲν ἔλειπε τὸ κυριώτατον καὶ ἀπαραίτητον στοιχεῖον, τὸ ἄφθονον καὶ ἀγαθὸν ὕδωρ δι' ἕνα τέμενος ἐν αὐτῷ ὡς τὸ Ἡρά-

κλειον, ἐν τῷ ὁποίῳ θὰ ἠδύναντο νὰ διατρίβωσι συχνὰ καὶ νὰ ἐκγυμνάζωνται οἱ νεοσύλλεκτοι τοῦ Μαραθῶνος ἔφηβοι.

Καὶ ἐπειδὴ οὔτε τέμενος ἄλλο ὅμοιον παρατηρεῖται καθ' ὅλην τὴν ὑπ' ὄψιν μας δυτικωτάτην περιοχὴν τῆς πεδιάδος, δυνάμενον νὰ εἶναι Ἡράκλειον, δηλαδὴ ὡς θὰ ἐλέγαμεν σήμερον ἓνα «ὠχυρωμένον στρατόπεδον» διὰ τοὺς νεοσύλλεκτους, ἀλλ' οὐδὲ ἄλλη πηγὴ ποσίμου, ἀρίστου μάλιστα ὕδατος, ἦτο δυνατὸν νὰ ὑπάρξῃ εἰ μὴ μόνον ἢ παρὰ τὸ τέμενος τοῦτο, ἄρα πᾶς λόγος ὑπάρχει διὰ νὰ ταυτίσωμεν αὐτὸ πρὸς τὸ ζητούμενον Ἡράκλειον. Ὅμοζυγον πρὸς αὐτὸ, ἐγγύτατα τῆς περιφερείας ταύτης καὶ ἑκατοντάδας τινὰς μόνον μέτρων ἀνατολικώτερα τοῦ Ἡρακλείου, τέμενος τῆς Ἀθηνᾶς μαρτυρεῖται ὑπὸ τῆς ἐνεπιγραφῆς στήλης, κατὰ χώραν ὑπὸ τοῦ Μαραθωνίου ἀγρότου Χριστοῦ Δημαντώνη εὐρεθείσης ἐντὸς τῶν ἀμπελώνων. Εὐθύς μετὰ τὸ κλάδευμα τῶν κλημάτων περὶ τὰ τέλη τοῦ Ἰανουαρίου θὰ δυνηθῶ ἐλπίζω νὰ ἐξετάσω τὸ ὑπέδαφος εἰς τὴν θέσιν ταύτην, ὅπου ἴσως θέλει εὐρεθῆ μέρος τι τοῦ περιτειχίσματος καὶ τούτου τοῦ τῆς Ἀθηνᾶς τεμένους. Ἡ ἐν λόγῳ ἐπιγραφὴ σχήματος γραμμάτων τῶν περὶ Μιλτιάδην καὶ Θεμιστοκλέα χρόνων ἔχει ὡς ἑξῆς:

Η Ο Ρ Ο Σ  
Τ Ε Μ Ε Ν Ο Σ  
Α Θ Ε Ν Α Α Σ

Ὁ λίθος ὁ φέρων τὴν ἐπιγραφὴν ταύτην δὲν εἶναι διόλου ἀποτετριμμένος, τὰ γράμματα εἶνε καθαρῶτατα. Σημεῖον καὶ τοῦτο ὅτι ὁ λίθος ὁ τῶσον ἀνέπαφος διατηρηθεὶς ἐπὶ δύο χιλιετηρίδας καὶ ἡμίσειαν δὲν ἐκινήθη ἀπὸ τὴν πρώτην του θέσιν. Εἰς αὐτὴν καὶ εὐρέθη κατὰ πάντα τὰ φαινόμενα ὑπὸ τοῦ ἀγρότου, σκάπτοντος λάκκους εἰς τὴν ἀμπελὸν του διὰ καταβολάδας, καὶ καλῶς διαφυλαχθεὶς παρεδόθη εἰς ἐμὲ ἐν ἀρίστη καταστάσει. Ἡ πράξις αὕτη ἐχρησίμευσεν οὕτω ὡς παράδειγμα μιμήσεως ἄξιον καὶ εἰς ἄλλους συντοπίτας του, τοὺς ἐκ μιᾶς καὶ τῆς αὐτῆς οἰκογενείας Ἰωάννην Παναγιώτου, Παναγ. Δημητρίου καὶ Γεώργιον Ξενοφ. Ρούσση, οἵτινες τὰς ἀμπέλους των ὡσαύτως καλλιεργοῦντες, εἰς δὲ ὁ Βασίλειος Σπανὸς εἰς θέσιν τινὰ παρὰ τὸν ἀγρόν του πρὸς εὔρεσιν ἀρχαίων ἀνασκάπτων, εὐρήκαν καὶ οἰκειοθελῶς παρέδωκαν εἰς ἐμὲ τρεῖς ἄλλους ἐνεπιγράφους λίθους, τὴν θέσιν των νῦν εὐρόντες εἰς τὸ δημοτικὸν σχολεῖον τῆς Κοινότητος Μαραθῶνος, τέως χωρίου ἢ Μαραθώνα, μετὰ τινων ἀναγλύφων εὐρεθέντων ὑπὸ τοῦ Γεωργίου Γκινάκη ἢ ἐπεμβάσει τῆς ἀστυνομίας ἀνασυρθέντων ἐξ ἑρειπίων τοῦ περιβόλου τοῦ παρὰ τὸ χωρίον «τοῦ Μπέη» παρεκκλησίου Ἁγ. Γεώργιος.

Τῶν λίθων τούτων αἱ ἐπιγραφαὶ εἶναι αἱ ἀκόλουθοι:

Μία ἀρχαϊκὴ ἐκ τοῦ πρώτου ἡμίσεος τοῦ ἔκτου αἰῶνος ἐπὶ σκληροῦ

λίθου χαραγμένη μᾶλλον μετὰ δυσκολίας παρὰ ἐγκεκολαμμένη. Πλὴν τῆς πρώτης γραμμῆς, ἐν ἣ ἀναγινώσκεται:

Σῆμα τόδε ἐπι κοι [ἄρα γε Κοίωφ ἢ Κοίω;] ἦτοι σῆμα τόδε ἐπι Κοι—, ἂν καλῶς ἀναγινώσκω, αἱ λοιπαὶ ἐφθάρησαν ἐντελῶς ὑπὸ τοῦ ἐπ' αὐτῶν πολλακίς διελθόντος ὕνιου τοῦ ἀρότρου.

Ἡ ἄλλη ἐπὶ μαρμάρου στοιχηδὸν ἐγγεγλυμμένη ἔχει ὡς ἐξῆς:

*Θεογένης Γύλητος Πρ-  
οβαλίσιος ἀνέθηκεν.  
Ὀνητορίδης ἐπόησεν.*

Τὰ γράμματα εἶναι τῶν μετὰ τὰ 400 πρὸ Χρ. χρόνων. Ἡ ἐπιφάνεια τοῦ μαρμάρου δὲν ἔπαθε καμμίαν φθοράν. Οὔτε τὰ καλῶς ἐγκεκολαμμένα γράμματα. Τὸν λίθον ἐνσφηνωμένον βαθέως εἰς τὸ ἔδαφος ἐν τινι ἀγρῷ εἰς τὴν θέσιν Ὀρνιὸς παρὰ τὸν Μυκηναϊκὸν τάφον εἶχα ἰδῆ προπέρουσιν ἀκόμη. Ἦτο ἐπιτυμβία στήλη μνημείου μεγάλου, ἐξ οὗ σώζονται ἔτι κατὰ χώραν δύο βάσεις κίωνων καὶ βάσεις ἄλλων στηλῶν. Ὁ χωρικός μὲ προέλαβε μετενεγκὼν αὐτὸν εἰς τὴν οἰκίαν του, διὰ νὰ τὸν μεταχειρισθῆ διὰ τина οἰκιακὴν χρῆσιν, ἀλλὰ καλλίτερα σκεφθεὶς τὸν διεφύλαξε καὶ τέλος παρέδωκεν εἰς ἐμὲ διὰ νὰ στησω καὶ αὐτὸν εἰς τὴν αὐλὴν τοῦ σχολείου. Ἐκ τοῦ αὐτοῦ μνημείου ἄλλα μάρμαρα ἐξορυχθέντα (ἴσως καὶ κομμάτια ἔτι ἀνδριάντος) κατασυνετρίβησαν καὶ ἐσωρευθήσαν κάπου ἐκεῖ πλησίον κατὰ τὰ τελευταῖα ἔτη. Ἡ περιοχὴ αὕτη πᾶσα περὶ τὸ Μετόχιον τοῦ Βρανᾶ καὶ τὴν ὑπώρειαν τοῦ Ἀγριελίκι καὶ τοῦ Κοτρῶνι εἶχε νὰ δείξῃ ἄλλοτε πλῆθος συντριμμάτων ἐπιτυμβίων στηλῶν καὶ λείψανα μεγαλειτέρων μνημείων, ἀρκετὰ δὲ τοιαῦτα περιέχει ἔτι καὶ σήμερον, ἀλλὰ καταθρυμματισμένα ὑπὸ τῶν χωρικῶν, οἵτινες ἀνεζήτησαν ἐνταῦθα τάφους ἀρχαίους. Καὶ ὄντως ὁ τόπος οὗτος ἅπας ἢ τοῦλάχιστον τὸ πλεῖστον αὐτοῦ ἦτο ἡ νεκρόπολις τῆς ἀρχαίας πόλεως Μαραθῶνος, καθ' οὓς χρόνους ὁ λοιπὸς ἅπας μέχρι τῆς θαλάσσης, ὡς ἀρίστην γῆν ἔχων, καὶ ἐκαλλιεργεῖτο ἐντατικῶς ὅπως σήμερα καὶ ἔτι καλλίτερον ἀκόμη, ἐνῶ ὁ κατάξηρος περὶ τὸν Ὀρνεόν, καὶ τὴν Αὐλώναν καὶ τὸ Μετόχιον τοῦ Βρανᾶ ὅπου δὲν ἦτο πλήρης τάφων, ὡς δεικνύουσι τὰ πολλὰ αὐτῶν μέχρι σήμερον λείψανα, ἦτο ἡ βοσκή τῶν κτηνῶν. Διὰ τοῦτο οὔτε καὶ ἀρχῆθεν ἔπρεπε οἱ ἐρευνηταὶ νὰ ζητήσουν τὴν θέσιν ἢ τῆς πόλεως Μαραθῶνος ἢ τῆς πόλεως Προβαλίνθου περὶ τὸ Μετόχιον τοῦ Βρανᾶ πλὴν ἴσως πενιχροῦ τινος οἰκισμοῦ ποιμενικοῦ μᾶλλον ὅπως καὶ σήμερον εἶτε ἀμέσως περὶ τὰ ἐκκλησιδία Ἁγίος Ἀθανάσιος καὶ Ἁγίος Νικόλαος καὶ τὰ ἐρειπωμένα νῦν οἰκήματα τοῦ Μετοχίου τοῦ Βρανᾶ εἶτε εἰς μίαν ἄλλην μικρὰν θέσιν ὑψηλότερα τοῦ Βρανᾶ καὶ τῆς ἀριστερᾶς πλευρᾶς τῆς Αὐλώνας διὰ τὸν εἰσερχόμενον εἰς ταύτην. Διότι ἐδῶ μόνον παρατηροῦνται καὶ σήμερον ἐλάχιστά τινα ἴχνη ὀλιγί-

στον ἀρχαίων μικρῶν κατοικιῶν, ἀντιστοίχων πρὸς τὰς σημερινὰς παρὰ τὸ Μετόχιον τοῦ Βραναῖ καλύβας νῦν τῶν ποιμένων. Πραγματικὰ λείψανα ὠραίων τινῶν μικρῶν τοίχων ἐκ μεγαλολίθων καλῶς εἰργασμένων τῶν κλασικῶν ἑλληνικῶν χρόνων παρατηροῦνται πάλιν ἀποκλειστικῶς καὶ μόνον ὀλίγον ὑπερθεῖν τοῦ Ἡρακλείου μεταξὺ τῶν φυσικῶν βράχων παρὰ τὸν Ἅγιον Δημήτριον καὶ οὐδαμοῦ ἄλλου. Καὶ ἡ σφόδρα ἀνάντης ὑπώρεια ἐνταῦθα σώζει ἀρκετὰ λείψανα ἀναλημμάτων πρὸς χρησιμοποίησιν καὶ τῶν ἐλαχίστων μεταξὺ λίθων καὶ βράχων ἀγρῶν ὑπὸ τῶν φιλοπονωτάτων καὶ ἐργατικωτάτων προφανῶς ἀρχαίων Μαραθωνίων. Σπεύδουν ὅμως σήμερον καὶ οἱ νέοι Μαραθῶνιοι μετὰ τῶν ἐκ τῆς Μικρᾶς Ἀσίας προσφύγων καταπληκτικὰ νὰ τοὺς μιμηθοῦν.

Διὰ νὰ ἐπανέλθω εἰς τὴν ἐπιγραφὴν (ἦν καὶ Γάλλος τις ἀρχαιολόγος εἶδε πρὸ ἐμοῦ καὶ ἐδημοσίευσεν) τοῦ Θεογένους υἱοῦ τοῦ Γύλητος πρέπει νὰ παρατηρήσω ὅτι τὸ μὲν ὄνομα Γύλης ἐγὼ τοῦλάχιστον δὲν γνωρίζω ἄλλοθεν. Δὲν γνωρίζω ὅμως τίποτε καὶ περὶ τοῦ γλύπτου Ὀνητορίδου τοῦ ποιήσαντος τὸν ἐπὶ τοῦ τάφου στηθέντα ἀνδριάντα τοῦ Θεογένους.

Ἡ τρίτη, ἐπιτυμβία στήλης καὶ αὐτὴ ἐπιγραφὴ (τετάρτη μετὰ τὴν τοῦ Ὄρου) εἶναι τῶν πρώτων Ρωμαϊκῶν χρόνων, ὡς δηλοῖ τὸ σχῆμα τῶν γραμμάτων:

*Δημοκρατία Δημοφάνους.*

Ἐκ τῶν ἐπιτυμβίων ἀναγλύφων τῶν τοποθετηθέντων μετὰ τῶν ἀνωτέρω ἐπιγραφῶν εἰς τὸ σχολεῖον τῆς Κοινότητος Μαραθῶνος ἐν εἶναι τοῦ 4<sup>ου</sup> ἔως ἐτι αἰῶνος πρὸ Χρ. Τὰ ἄλλα τρία εἶναι τῶν ῥωμαϊκῶν χρόνων<sup>1</sup>.

Πολὴ πλησίον τῆς θέσεως ἐξ ἧς προέρχεται ἡ ἐπιγραφὴ τοῦ Ὄρου τεμένους τῆς Ἀθηνᾶς ὀλίγον μόνον καθαρίσας τὸ ἔδαφος εὗρηκα ὠραῖον μικρὸν τοῖχον ὅστις ἔσως ἔχει σχέσιν πρὸς τὸ τέμενος τοῦτο. Ἄλλ' αἱ δοκιμαί μου αὐταὶ ἐντὸς τῶν πυκνῶν εἰς τὸν τόπον τοῦτον ἀμπελώνων χρησιμεύουν ἐπὶ τοῦ παρόντος εἰς ἐπισήμανσιν ἀπλῶς θέσεων, ὅπου ἐπιμονωτέρα ζήτησις δύναται ἐλπίζω νὰ φέρῃ εἰς φῶς περισσότερα ἀρχαῖα λείψανα παρὰ ὅσα παρουσιάζονται εἰς μίαν πρόχειρον μᾶλλον ἐξέτασιν.

Προσοχὴ πρέπει νὰ δοθῇ καὶ εἰς τὴν ἀρκετὰ ἀπώτερον κειμένην θέσιν Πλάσι. Τὸ Πλάσι ἦτο νεώτερον χωρίον, μὴ ὑπάρχον πλέον. Ἡ θέσις του σημειώνεται ἀκριβῶς εἰς τὸν γερμανικὸν χάρτην κλίμακος 1:25,000. Καὶ ἐδῶ,

<sup>1</sup> Ἐπιγραφαὶ καὶ ἀνάγλυφα μετεφέρθησαν νεωστὶ ἄνευ οὐδεμιᾶς ἀνάγκης εἰς τὰ ὑπόγεια τοῦ Μουσείου εἰς Ἀθήνας ὑπὸ ὑπαλλήλων τινῶν τοῦ Ἐπιμελητοῦ. Ἡ Κοινότης Μαραθῶνος ἀπαιτεῖ τώρα τὴν ἐπιστροφὴν των εἰς τὸ ὠραῖον σχολεῖόν της καὶ θὰ ἐπιτύχῃ αὐτήν, ὡς μοι εἶπεν ὁ Πρόεδρος αὐτῆς κ. Κωνστ. Χρυσίνας.

ὅπως εἰς πολλὰ ἄλλα σημεῖα τῆς πεδιάδος, καὶ παρὰ τὴν Αὐλώνα ἀκόμη εὗρηκα ὀψιανούς, οἱ ὁποῖοι καθὼς πρὸ ἐτῶν παρετήρησα εὗρισκονται ἐν μεγαλειτέρῳ ἀριθμῷ εἰς τὴν θέσιν τῆς ἀρχαίας πόλεως Μαραθῶνος, εἰς τὴν ὑπόρειαν δηλαδή τῆς ἀκροπόλεως αὐτῆς. Ἡ πηγὴ Μάτι εἰς τὴν ἀρχὴν τοῦ πρῶην ἔλους παρ' αὐτὴν τὴν δημοσίαν ἀμαξιτὴν ὁδὸν σήμερον προσφέρει ἀφθονώτατον ὕδωρ, ὅπερ ῥυάκιον ὀλόκληρον σχηματίζει ἀέναον ῥέον εὐθὺ πρὸς τὴν παρὰ τὸ Νηοὶ ἢ Βορὸν θάλασσαν, ὅπου παρετήρησα τὸ 1926 ἤδη τὰ συμφανέστατα πλέον μετὰ τὴν ἀποστράγγισιν τοῦ ἔλους γενόμενα διὰ πάντα ἐπισκέπτῃ τῶν τόπων ἀποστραγγιστικὰ καὶ λιμενικὰ ἔργα τοῦ Ἡρώδου.

Ἐδῶ ἀναμφιβόλως ἔκειτο καὶ τὸ ἐπίγειον τῆς ἀρχαίας πόλεως Μαραθῶνος. Ἀλλὰ κατὰ τὸν νεολιθικὸν ἤδη αἰῶνα πᾶσα ἡ μέχρι τῆς Τρικυρύνθου (σήμερον Κάτω Σοῦλι) καὶ τοῦ Μεγάλου ἔλους ἕξ ἑνός, ἕξ ἑτέρου δὲ μέχρι τῆς Αὐλώνας πεδιάς πρέπει νὰ εἶχε πυκνοὺς νεολιθικοὺς οἰκισμούς.

Πρὸς ἀποκάλυψιν πάντων, εἰ δυνατόν, τῶν λειψάνων τῆς ἀρχαιότητος, τῶν ἑλληνικῶν πρῶτον χρόνων ἀλλὰ καὶ τῶν ἀρχαιοτέρων μέχρι τῶν Μυκηναϊκῶν καὶ τῶν τοῦ νεολιθικοῦ αἰῶνος τείνουσιν αἱ ἀπὸ πολλοῦ τώρα ἐρευνητικαὶ μου προσπάθειαι εἰς τὸν Μαραθῶνα. Ἐφόσον ἀκόμη εἶναι καιρός. Διότι ἡ ἐντατικωτάτη εἰς τὸν τόπον τοῦτον κατὰ τὰ τελευταῖα μάλιστα ἔτη καλλιέργεια τείνει ἐπίσης εἰς τὸ νὰ ἐξαλείψῃ πᾶν ἕγχοσ μέχρι πρὸ τινος ἀκόμη σωζόμενον ἐν Μαραθῶνι ἀρχαίου κτίσματος ἢ μνημείου. Τοῦτο μάλιστα παρετήρησα καὶ εἰς τὴν πολὺ εὐρυτέραν τῶν τόπων τούτων ἔκτασιν ἀπὸ τῆς Προβαλίνθου τῆς πρὸς δυσμὰς τοῦ συνοικισμοῦ Νέας Μάκρης κειμένης μέχρι τοῦ Ραμνοῦντος καὶ τῆς Δρακονέρας. Παντοῦ εἰς τοὺς τόπους τούτους τὸ ἄροτρον καὶ ἡ σκαπάνη ἕξ ἑνός τοῦ καλλιεργητοῦ καὶ ἡ ἀξίνη τοῦ ὑλοτόμου ἀφ' ἑτέρου φέρουν εὐλογίαν εἶναι ἀληθῆς εἰς τὸν ὠραῖον τόπον, ἀλλὰ καὶ τελείαν καταστροφὴν εἰς τὰ ἀρχαῖα. Μὲ τὰ σφόδρα περιορισμένα ὅμως μέσα, τὰ ὁποῖα σήμερον δύνανται νὰ διατεθῶσι πρὸς ἀρχαιολογικὴν τοῦ τόπου ἔρευναν, μόλις δύνανται νὰ ἐλπίσῃ τις ὅτι θὰ κατορθωθῇ τι ἄξιον λόγου.

Διὰ τοῦτο εὐπρόσδεκτος λίαν εἶναι καὶ εὐγνωμοσύνης ἀξία ἡ ἐκ δέκα χιλιάδων δραχμῶν ἐπικουρία, τὴν ὁποίαν εἶχε τὴν καλοσύνην νὰ ὑποσχεθῇ διὰ τὴν προσεχῆ ἐξακολούθησιν τῆς φειτειῆς ἐργασίας μου ἐν Μαραθῶνι ὁ φιλόκαλος Πρόεδρος τῆς Κοινότητος Μαραθῶνος, καὶ εὐεργέτης αὐτῆς κ. Κωνστ. Χρυσίνας.

Προσεχῶς εἶναι ἀπόλυτος ἀνάγκη, εὐθὺς ὡς τελειώσῃ ὁ καθαρισμὸς τοῦ Μυκηναϊκοῦ τάφου, νὰ γίνῃ μία ἀνασκαφὴ ὀλοκληρωτικὴ κατὰ πρῶτον λόγον εἰς τὰς ἐπισημανθείσας ὡς εἶπα θέσεις. Ὅμοίως δὲ καὶ παρὰ τὴν Τρικυρύνθου τοῦτο μὲν εἰς τὴν θέσιν Μάρμαρα ὀλίγον ἐντεῦθεν τοῦ Λοιμικοῦ λεγομένου, ἕξ ἄλλου δὲ περὶ τὸν λεγόμενον Πύργον, ἀνακαινισθέντα πρὸ τινων ἐτῶν, ἔνθα ἔκειτο τὸ τῆς Τετραπόλεως κατὰ τὰς ἐπιγραφὰς κοινὸν

θησκευτικὸν κέντρον, τὸ Διονύσιον ἦτοι ἱερὸν τοῦ Διονύσου. Εἰς τὰ Μάρμαρα, ὅπου ἔσκαψαν οἱ πανταχοῦ παρόντες ἀρχαιοθῆραι, ἀνασύραντες ἐκ τοῦ ἐδάφους ἓνα ὀγκῶδες μάρμαρον ἀπέριψαν αὐτὸ ὡς ἄχρηστον διὰ τὴν ἰδικὴν των προσπάθειαν. Ἀναγνωρίσας ὅμως αὐτὸ ἐγὼ ὡς βῆθρον ἀγάλματος καὶ ἀναστρέψας παρετήρησα ἐπιγραφὴν ἐπὶ τῆς κυρίας ὄψεως αὐτοῦ ἣτις καθαροῖς γράμμασι λέγει ταῦτα:

*Ἀθηνᾶς τελεσιουργοῦ.*

Ἡ λέξις ἐγκλείει ἴσως εὐχὴν εὐκαιρον καὶ διὰ τὴν νῦν ἐργασίαν εἰς τὸν ἱερὸν Μαραθῶνα.

Ἐγγραφον κατὰ τὸ τέλος Νοεμβρίου τοῦ 1933.

ΓΕΩΡΓΙΟΣ ΣΩΤΗΡΙΑΔΗΣ

## 2. ΠΕΡΙ ΤΩΝ ΕΝ Ν. ΑΓΧΙΑΛΩΙ ΑΝΑΣΚΑΦΩΝ

Ἐσυνεχίσθησαν καὶ κατὰ τὸ ἔτος 1933 ἐν Νέᾳ Ἀγχιάλῳ αἱ ἀπὸ δύο κυρίως ἐτῶν ἀρξάμεναι ἀνασκαφαὶ τῆς τρίτης μεγάλης Βασιλικῆς τῶν Χριστιανικῶν Θηβῶν τῆς Θεσσαλίας ἐπὶ τοῦ ἀπαλλοτριωθέντος οἰκοπέδου Ζορμπᾶ καὶ τοῦ συνεχομένου οἰκοπέδου Εὐλλογημένου, τοῦ παραχωρηθέντος μοι, ὡς γνωστόν, ἄνευ ἀποζημιώσεως ὑπὸ τοῦ Δημοσίου.

Σκοπὸν τῆς ἐφετεινῆς ἀνασκαφῆς ἔταξα: τὴν ἐπέκτασιν τῆς ἐρεῦνης εἰς τὰ μετ' ἐπιφυλάξεων ἐρμηνευθέντα τῷ 1931 μέρη τοῦ ναοῦ (πρβλ. ΠΑΕ. 1931 σ. 40) καὶ τὴν ἀποκάλυψιν τῶν ἀναφανέντων τότε ἐλαχίστων τμημάτων τοῦ ψηφιδωτοῦ δαπέδου τῆς Βασιλικῆς.

Πρὸς προσδιορισμὸν τῶν μερῶν τοῦ μνημείου — τοῦ ἐπεκτεινομένου εἰς τέσσαρα οἰκόπεδα — περιορίσθη καὶ ἐφέτος εἰς τὴν ἀνασκαφὴν τοῦ διαθεσίμου χώρου (τῶν οἰκοπέδων: Ζορμπᾶ καὶ Εὐλλογημένου), δὲν προέβην δὲ εἰς δοκιμαστικὰς ἐρεῦνας ἐπὶ τῶν δύο ἄλλων οἰκοπέδων (Βαϊνόγλου καὶ Ζώτου) ἵνα μὴ οἱ ἰδιοκτῆται ἐγείρωσιν ἀξιώσεις ἀποζημιώσεως. Μικρὸν μόνον τμημα τοῦ οἰκοπέδου Βαϊνόγλου, ἔνθα εἶχεν ἀναφανῆ τῷ 1931 μέρος τοῦ στυλοβάτου τῆς ἀριστερᾶς κιονοστοιχίας τοῦ ναοῦ (ΠΑΕ. 1931, σ. 39 εἰκ. 6), ἠναγκάσθη ν' ἀνασκάψω τῇ συγκαταθέσει τοῦ ἰδιοκτῆτου, παραχωρήσαντος τοῦτο ἄνευ ἀποζημιώσεως, συμπεριέλαβον δὲ τὸ ἀνασκαφὴν ἐντὸς τοῦ περιβόλου τοῦ ἀρχαιολογικοῦ χώρου.