

7. ΑΝΑΣΚΑΦΑΙ ΛΑΞΕΥΤΩΝ ΘΑΛΑΜΟΕΙΔΩΝ ΤΑΦΩΝ
ΕΝ ΓΟΥΡΖΟΥΜΙΣΗΙ ΑΡΧΑΙΑΣ ΑΧΑΪΑΣ

Συνεχίζοντες καὶ κατὰ τὸ θέρος τοῦ 1932 τὴν ἔρευναν τῶν λαξευτῶν θαλαμοειδῶν τάφων τῶν περὶ τὴν Γουρζούμισαν νεκροταφείων ἡρευνήσαμεν οὐ μόνον τὸ καὶ κατὰ τὸ παρελθὸν θέρος περὶ τὸ αὐτόθι κεφαλόβρυσον νεκροταφεῖον, ἀλλὰ καὶ ἕτερα δύο περὶ τὴν Γουρζούμισαν κείμενα καὶ εἰς ἀντιθέτους διευθύνσεις, ἱκανῶς ἀπεχούσας ἀλλήλων.

Καὶ πρῶτον ἐξηντήσαμεν τὴν ἔρευναν τοῦ περὶ τὸ κεφαλόβρυσον νεκροταφείου καταστραφέντος, ὥς πέρυσιν εἵπομεν (ΠΑΕ. 1931 σ. 71), τελείως ὑπὸ τῆς ὑπὲρ αὐτὸ ἀφθόνου πηγῆς ὕδατος, ἥτις σὺν τῇ παρόδῳ τοῦ χρόνου ἀλλάξασα διευθύνσιν διήλθεν ὑπεράνω τοῦ νεκροταφείου καὶ κατέφαγε τὸν μαλακὸν καὶ εὐθρυπτον βράχον, καταστρέψασα ὁλοσχερῶς πληθὺν τοιούτων τάφων καὶ φανερώσασα τοὺς ὑπολειφθέντας καὶ ὥς ἐκ τούτου συληθέντας τάφους.

Τοιούτους εὗρομεν καὶ κατὰ τὸ θέρος τοῦτο πολλοὺς καὶ ἀρκούντως καλῶς διατηρουμένους, ἀλλ' οὐδὲν ἀπολύτως περιέχοντας.

Ἔνεκα τούτου ἔστρεψα τὴν προσοχήν μου εἰς τὴν ἡμίσειαν ὥραν τῆς Γουρζουμίσῃς ἀπέχουσαν θέσιν Κουτρεῖκα παρὰ τὸν ποταμὸν τῆς περιφερείας, ἐν τῇ ὁποίᾳ ἐξετείνετο ἱκανῶς μέγα νεκροταφεῖον λαξευτῶν τάφων, ἀπάντων καταστραφέντων διὰ τῆς καταπτώσεως τῶν βράχων, προελθούσης ἐκ τοῦ ὑπ' αὐτὸν διερχομένου χειμάρρου, ὅστις κατέφαγε τὰ ὑπὸ τοὺς βράχους γήϊνα στρώματα καὶ προεκάλεσεν τὴν κατάπτωσιν.

Ἡ ἔρευνα αὐτόθι ὑπῆρξεν ἐντελῶς ἄνευ ἀποτελέσματος, διότι οἱ ὑπολειφθέντες τάφοι καὶ ὑπ' ἐμοῦ ἐρευνηθέντες οὐδὲν ἀπολύτως περιεῖχον, διότι εἶχον συληθῇ κατὰ καιροὺς, ὅσάκις ἤρχοντο εἰς φῶς διὰ τῆς καταπτώσεως τῶν βράχων ὑπὸ τῶν διαβαινόντων ἐκεῖθεν βοσκῶν καὶ χωρικῶν.

Εὐτυχέστερος ὑπῆρξα εἰς τὴν ἔρευναν ἐτέρας θέσεως κειμένης τρία τέταρτα τῆς ὥρας πρὸ τοῦ χωρίου Γουρζουμίσῃς καὶ ἀριστερὰ τῷ πορευομένῳ εἰς αὐτήν, παρὰ τὸ ἐκκλησίδιον τοῦ ἁγίου Ἰωάννου, ὅφ' ὃ ὑπάρχει καὶ πηγὴ ἀρίστου ὕδατος, καὶ ἐκτεινομένης εἰς τοὺς ἀγροὺς τοῦ κατοίκου κ. Νάσου Ἡ. Πολυδωροπούλου, πολὺ προθύμως δεχθέντος τὴν ἐν τοῖς ἀγροῖς αὐτοῦ ἔρευναν.

Τὰ ἀποτελέσματα αὐτόθι ὑπῆρξαν λίαν ἱκανοποιητικὰ, διότι παρὰ τὴν πληθὺν ὥσάντως κατεστραμμένων καὶ καταβεβυθισμένων τάφων εὗρον καὶ ἓνα ὅλως ἀνέπαφον καὶ ἀβύθιστον, ἔξ οὗ ἐξήγαγον τὰ κάτωθι εὑρήματα.

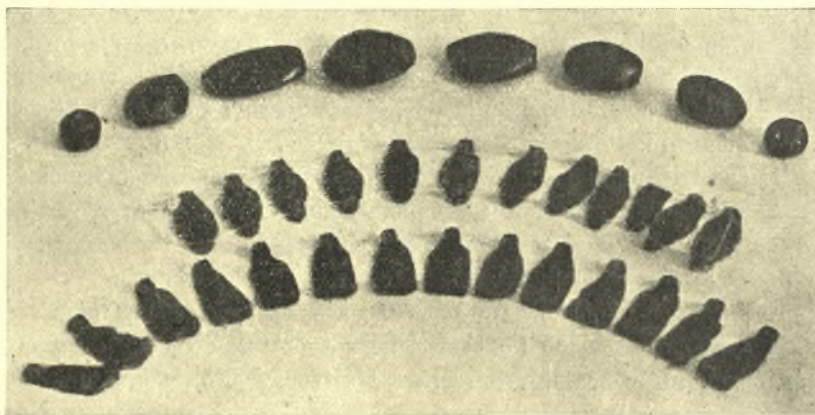
1) Ἰκανὰ ἀγγεῖα τῶν συνήθων τύπων μὲ γεωμετρικὴν διακόσμησιν, τὸ πλεῖστον ἀκέραια, τὰ ὁποῖα κομισθέντα εἰς τὴν ἀρχαιολογικὴν συλλογὴν

Πατρῶν ἐκαθαρίσθησαν καὶ ἐφωτογραφήθησαν, (τυφλόστομα ἀμφορείδια, δίσκωτα λεβήτια κ. λ.) (εἰκ. 1).

2) Χάνδρας ἐκ κυανῆς ὑαλώδους μάζης διαφόρων σχημάτων, διατρήτους καὶ εἰς τὸ ἄνω καὶ εἰς τὸ κάτω μέρος αὐτῶν, ὥστε νὰ διέρχεται διὰ τῶν ὀπῶν



Εἰκ. 1. Ἀγγεῖα ἐξ ἀγίου Ἰωάννου Γουρζουμίσης (ἀνασκαφαὶ θέρους 1932).



Εἰκ. 2. Χάνδραι κυανῇ ἐξ ἀγίου Ἰωάννου Γουρζουμίσης ἐξ ὑαλώδους μάζης καὶ κάτω χάνδραι ἐξ ἀχάτου διάτρητοι.

αὐτῶν τὸ συνέχον αὐτὰς νῆμα, ἵνα χρησιμοποιοῦνται ὡς περιδέραια (εἰκ. 2).

3) Χάνδρας μικρὰς καὶ μεγάλας ἐξ ἀχάτου διατρήτους (εἰκ. 2).

4) Κομβία ἐκ στεατίτου τρία, ἐν ὀστέινον μὲ δύο ὀπὰς, μίαν λεπίδα ἐκ πυρίτου λίθου (εἰκ. 3 κάτω).

5) Ἰκανὰς χάνδρας ἐξ ἡλέκτρου, λίαν εὐθρύπτου λόγῳ τῆς λεπτότητος αὐτῶν, μὲ ποικιλίαν σχημάτων (εἰκ. 3).

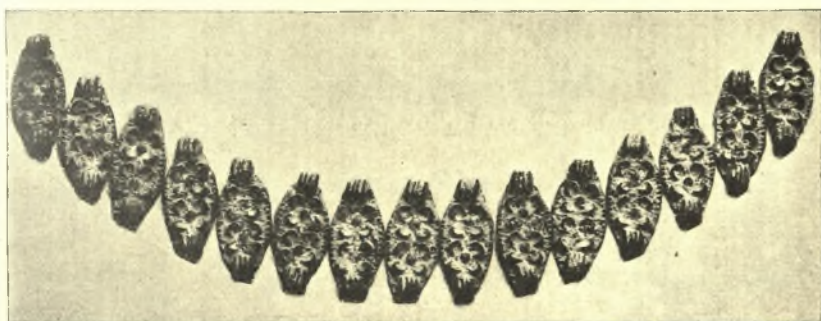
Ἡ εὕρεσις τῶν ἐξ ἡλέκτρου χανδρῶν εἶναι τι ἐντελῶς νέον εἰς τὰς ἀνασκαφὰς τῶν Μυκηναϊκῶν νεκροταφείων τῆς ἀρχαίας Ἀχαΐας καὶ ἔχει τὴν



Εἰκ. 3. Χάνδραι ἐξ ἡλέκτρου ἄνω καὶ κομβία ἐκ στεατίτου καὶ ἐν ὀστέϊνον κάτω.

σπουδαιότητα, ὅτι καθορίζει μετὰ βεβαιότητος τὴν ἔξωθεν εἰσαγωγὴν αὐτῶν εἰς τὴν Ἑλλάδα καὶ δὴ ἐκ τῆς Μικρᾶς Ἀσίας, ὅπου κατεργάζοντο τὸν ἡλεκτρον (βλ. Σοφ. Ἀντιγ. 1037).

Τοιαῦτα περιδέραια ἐκ χανδρῶν ἐξ ὑαλώδους κυανῆς μάξης εὗρον μέχρι



Εἰκ. 4. Περιδέραιον ἐκ χανδρῶν κυανῆς ὑαλώδους μάξης μετ' ἀνθυλλίων (Λόπεσι).

τοῦδε μόνον εἰς τὸ πρῶτον Μυκηναϊκὸν νεκροταφεῖον τῆς ἀρχαίας Ἀχαΐας τὸ ὁποῖον ἀνέσκαψα πρὸ δέκα ἐτῶν εἰς τὸ χωρίον Λόπεσι τοῦ δήμου Φαρῶν καὶ τὰ ὁποῖα δημοσιεύω σήμερον ἐκ τῆς ἀφορμῆς τῆς εὐρέσεως ὁμοίων εἰς τὰ νεκροταφεῖα τῆς Γουρζουμίσης.

Ταῦτα ἀποτελοῦνται ἐκ χανδρῶν ἀμφοτέρωθεν διατρήτων καὶ με ποικιλίαν κοσμημάτων.

Ὡραιότατον περιδέριον εἶναι τὸ ἀποτελούμενον ἐκ χανδρῶν με τετράφυλλα ἀγροτικά ἀνθύλλα (εἰκ. 4).

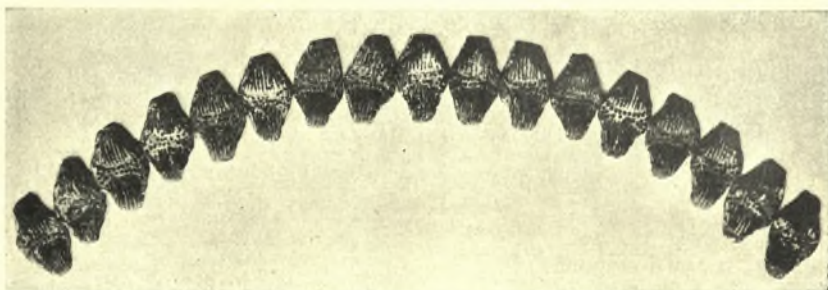
Τὰ πλεῖστα ὅμως τῶν κοσμημάτων εἶναι ἐκ τοῦ βασιλείου τῆς θαλάσσης καὶ δὴ τῶν ὀστράκων αὐτῆς.

Χάνδραι με σχῆμα ἀπλοῦ κελύφους θαλασσίου ζῴου (εἰκ. 5).

Χάνδραι με διπλᾶ συνηνωμένα κελύφη (εἰκ. 6).



Εἰκ. 5. Χάνδραι με σχῆμα κελύφους θαλασσίου ζῴου (Λόπεσι).



Εἰκ. 6. Χάνδραι με διπλᾶ κελύφη θαλασσίων ζῴων (Λόπεσι).



Εἰκ. 7. Χάνδραι με διπλᾶ κελύφη θαλασσίου ζῴου, τὸ ὁποῖον ἐξέρχεται ἐκ τοῦ κάτω κελύφους (Λόπεσι).

Χάνδραι μὲ διπλᾶ κελύφη θαλασσίου ζῶου, ἀλλ' ἐκ τοῦ κάτω κελύφους ἔξέρχεται τὸ ζῶον (εἰκ. 7).

Χάνδραι μὲ ἐλικοειδῇ κοσμήματα, ἐσχηματοποιημένα θαλάσσια ζῶα διπλᾶ (εἰκ. 8) καὶ ἀπλᾶ, εἰς τὰ ὅποια κάλλιον διαβλέπομεν τοὺς πλοκάμους τῶν θαλασσίων ζῶων (εἰκ. 9).



Εἰκ. 8. Χάνδραι μὲ ἐλικοειδῇ κοσμήματα διπλᾶ (Λόπεσι).



Εἰκ. 9. Χάνδραι μὲ ἐλικοειδῇ κοσμήματα, μὲ σχηματοποιηθέντας τοὺς πλοκάμους θαλασσίων ζῶων (Λόπεσι).

Πλὴν ὅμως τῆς περὶ τὴν Γουρζούμισαν ἐρεῦνης τῶν Μυκηναϊκῶν νεκροταφείων, ἠρευνήσαμεν καὶ τὸ παρὰ τὸ χωρίον Μέντζενα καὶ εἰς κτῆμα τοῦ κ. Δημητρίου Μπιθέλη νεκροταφεῖον, τὸ ὅποιον καὶ αὐτὸ λίαν κατεστραμμένον ἀπέδωκε μόνον εἰς ἡμᾶς τέσσαρα ἀγγεῖα συνήθη ἔξ ἐνὸς τῶν κατεστραμμένων καὶ σεσυλημένων τάφων.

ΝΙΚ. ΚΥΠΑΡΙΣΣΗΣ