

## 5. ΑΝΑΣΚΑΦΗ ΔΟΥΠΙΑΝΗΣ ΚΑΙ ΚΑΣΤΡΑΚΙΟΥ

Ὁ σκοπὸς τῶν ἐν τῇ περιοχῇ Καλαμπάκας καὶ Καστρακίου ἐρευνῶν ἦτο διπλοῦς, ἀφ' ἑνὸς ἡ μελέτη ἀρχιτεκτονικῶν τυχὸν λειψάνων, ἔξ ὧν θὰ ἡδύνατο ἴσως νὰ διαφωτισθῇ τὸ σκοτεινὸν ζήτημα τῆς θέσεως, ἣν κατεῖχεν ἡ μεσαιωνικὴ πόλις τῶν Σταγῶν, καὶ ἀφ' ἑτέρου ἡ ἐξερεύνησις τοῦ Ναοῦ καὶ τῆς περιοχῆς τῆς Δούπιανης.

Ὡς γνωστόν, περὶ τῆς θέσεως τῶν μεσαιωνικῶν Σταγῶν μεγάλη ἐπικρατεῖ διχογνωμία, τῶν μὲν ὑποστηριζόντων ὅτι ἡ πόλις αὕτη εὑρίσκετο, ὅπου ἡ νῦν Καλαμπάκα, τῶν δὲ τοποθετούντων αὐτὴν παρὰ τὸ σημερινὸν χωρίον Καστράκι. Τελευταῖον ὑπεστηρίχθη ἡ γνώμη, ὅτι πρέπει νὰ γίνῃ διάκρισις μεταξὺ ἄστωος Σταγῶν, κειμένου παρὰ τὸ Καστράκι, καὶ Σταγῶν ἢ Ἐμπορίου, κειμένου εἰς τὴν θέσιν τῆς σημερινῆς Καλαμπάκας. (Ι. Βογιατζίδης, ἐν Ἐπετηρίδι τῆς Ἐταιρείας Βυζαντ. Σπουδῶν, Β', 1925, 160 κ.έ.).

Δυστυχῶς ἡ ἔρευνα ἡμῶν δὲν ὑπῆρξεν εὐτυχῆς ἀπὸ τῆς ἀπόψεως ταύτης, διότι πᾶσαι αἱ γενόμεναι δοκιμαστικαὶ σκαφαὶ εἰς τὰ διάφορα σημεῖα τῆς περιφερείας Καστρακίου καὶ παρὰ τὸ Παλαιόκαστρον, ἀρχαῖον ἑλληνικὸν φρούριον, γνωστὸν ἤδη ἐκ τῶν περιγραφῶν τοῦ Heuzey κ. ἄ. οὐδὲν ἔφερον εἰς φῶς. Φαίνεται ὅτι ἡ καταστροφὴ παντὸς μεσαιωνικοῦ λειψάνου εἰς τὴν περιοχὴν ταύτην ὑπῆρξε πλήρης, μόνον δὲ εἰς τυχαῖον εὔρημα δυνάμεθα πλέον νὰ ἐλπίζωμεν.

Περισσότερα ὑπῆρξεν ἡ ἐπιτυχία εἰς τὴν ἐπίτευξιν τοῦ δευτέρου ἡμῶν σκοποῦ, τὴν ἐξερεύνησιν δηλαδὴ τῆς Δούπιανης.

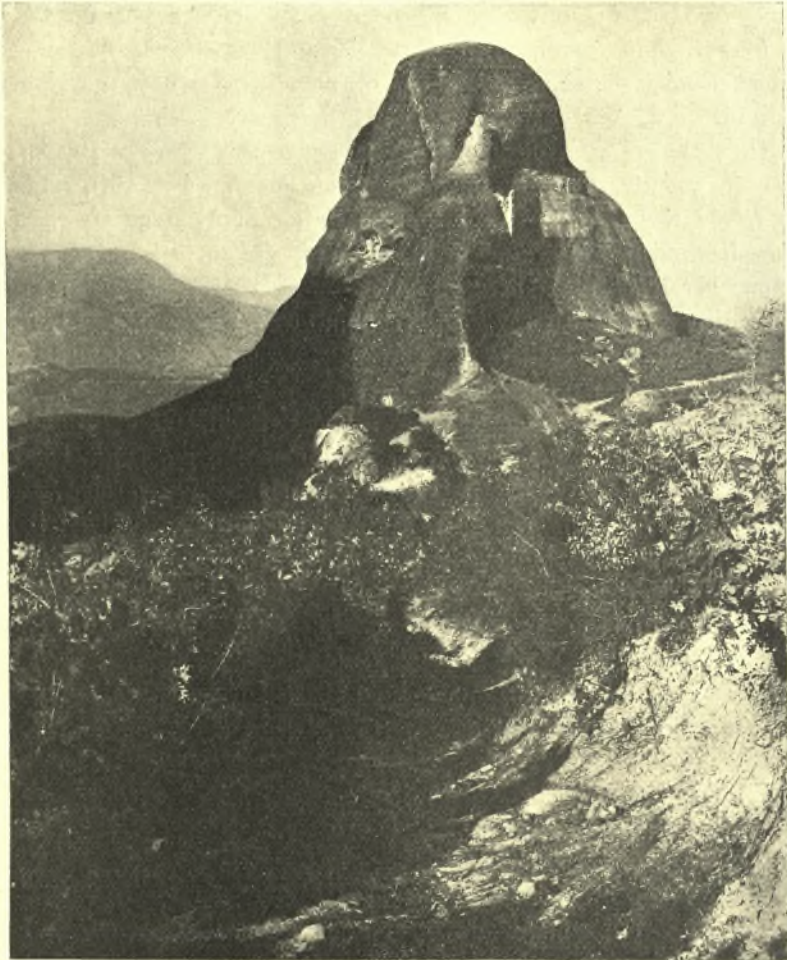
Βορειανατολικῶς τοῦ Καστρακίου καὶ ἔναντι τοῦ κυρίου συγκροτήματος τῶν Μετεώρων, εὑρίσκεται ἀπομονωμένος ὑψηλὸς βράχος, ὁ στύλος τῆς Δούπιανης (*εἰκ. 1*). Εἶναι γνωστὸν ἐκ τῶν περὶ Μετεώρων μεσαιωνικῶν πηγῶν, ὅτι ἤδη τὸν 12<sup>ον</sup> αἰῶνα ὑπῆρχεν «εἰς τὴν γῆν καὶ πρὸς ταῖς ρίζαις τῶν Μετεώρων λίθων» ναῖσκος τῆς Θεοτόκου, ὅστις ἐχρησίμευεν ὡς τὸ Κυριακόν, ὁ κοινὸς δηλαδὴ ναός, τῆς πρώτης ἐκεῖ ἰδρυθείσης Σκήτεως Σταγῶν, πολὺ πρὸ τῆς ἀνεγέρσεως τῶν μεγάλων Μονῶν τῶν Μετεώρων.

Ἐπὶ τοῦ Στύλου τῆς Δούπιανης, τοῦ ὑψηλοῦ δηλαδὴ βράχου, τοῦ ὑπερκειμένου τοῦ ναῖσκου, εἶναι ἀκόμη ὁρατὰ τὰ λείψανα δύο Μονῶν, αἷς ἡ παράδοσις θεωρεῖ ὡς τὰς Μονὰς Παντοκράτορος καὶ Δούπιανης. Ἀλλὰ ἡ ἄνοδος εἰς τὰ ἐρείπια ταῦτα εἶναι πλέον ἀδύνατος.

Ἡ προσοχὴ ἡμῶν ἐστράφη κυρίως εἰς τὸν μικρὸν ναῖσκος τῆς Δούπιανης. Ἡ ἐξέτασις αὐτοῦ καὶ αἱ μικραὶ περὶ αὐτὸν δοκιμαστικαὶ σκαφαὶ ἔδωκαν εἰς ἡμᾶς τὰ ἀκόλουθα πορίσματα.

Ὁ ναῖσκος οὗτος ἐξωτερικῶν διαστάσεων 4,90 × 7,95 μ. εἶναι μικρὰ

μονόκλιτος βασιλική, ἔχουσα κατὰ τὴν ἀνατολικὴν πλευρὰν ἡμικυλινδρικήν ἀψίδα καὶ στεγαζομένη διὰ ξυλίνης σαμαρωτῆς στέγης. Ὁ ναῖσκος ὑπέστη κατὰ καιροὺς ἐπισκευάς τινας, ὧν ἡ τελευταία ἐγένετο κατὰ τὸ ἔτος 1861, ὡς



1. Ἀποψις τοῦ Στύλου τῆς Δούπιανης μετὰ τῶν ἐπ' αὐτοῦ λειψάνων Μονῶν.

μανθάνομεν ἐξ ἐπιγραφῆς ἐπὶ μαρμάρου, εὕρισκομένης ὑπεράνω τῆς δυτικῆς εἰσόδου. Κατὰ τὴν δυτικὴν πλευρὰν ὑπῆρχεν ὑπόστεγον, ἐκτεινόμενον πιθανῶς καὶ εἰς τὰς δύο ἄλλας πλευράς, βορείαν καὶ νοτίαν, τοῦ ὁποίου λείψανα ἀνεύρομεν κατὰ τὴν γενομένην σκαφικὴν ἔρευναν.

Ὁ ναῖσκος οὗτος τῆς Δούπιανης ἐθεωρεῖτο ὡς πολὺ νεώτερος, ἐκτισμένος εἰς τὴν θέσιν τοῦ παλαιοῦ. Ἀλλὰ τοῦτο δὲν εἶναι ἀκριβές. Ἡ ἡμετέρα ἔρευνα διεπίστωσιν ὅτι οὗτος εἶναι αὐτὸ τοῦτο τὸ Κυριακὸν τῆς Σκήτης τῆς Δούπιανης, τὸ ἀναφερόμενον ἤδη τὸν 12<sup>ον</sup> αἰῶνα. Περὶ τούτου πείθουσι πολλοὶ λόγοι. Ἡ ἀρχιτεκτονικὴ καὶ μάλιστα ἡ τοιχοδομίᾳ αὐτοῦ, παρὰ τὰς κατὰ καιροὺς ἐπισκευάς, αἵτινες ἠλλοίωσαν τὸ ἄνω ἰδίως αὐτοῦ μέρος, ὁμοιάζει πρὸς μονόκλιτα τοιαῦτα ναῖδρια, εὐρισκόμενα ἐν Μακεδονίᾳ, ὅπως ἐν Καστοριᾷ, Βεροσίᾳ καὶ ἀλλαχοῦ. Εἶναι ἄλλωστε γνωστὸν ὅτι ἡ ἀρχιτεκτονικὴ τῆς Θεσσαλίας καὶ μάλιστα τῶν Μετεώρων, συνδέεται στενῶς μὲ τὴν μακεδονικὴν.

Ἀλλὰ ὑπάρχει καὶ ἄλλη ἔνδειξις ὅτι ὁ ναῖσκος τῆς Δούπιανης εἶναι παλαιότερος τοῦ 16<sup>ου</sup> τουλάχιστον αἰῶνος. Εἰς τὴν βορείαν ἑξωτερικὴν αὐτοῦ πλευρὰν ἀνεγνώσαμεν χάραγμα τοῦ ἔτους 1567, ἀναγράφον τὸν θάνατον Μητροπολίτου τινὸς τῆς Λαρίσης, οὗ τὸ ὄνομα δὲν διακρίνεται καλῶς.

Ἐχομεν οὕτω τὸ θετικὸν πόρισμα ὅτι ὁ ταπεινὸς ναῖσκος τῆς Δούπιανης, ὁ μέχρις ἡμῶν διασωθείς, εἶναι αὐτὸς ὁ ἴδιος ἐντὸς τοῦ ὁποίου προσηχηθήσαν οἱ πρῶτοι ἀναχωρηταὶ τῶν Μετεώρων, πολὺ πρὸ τῆς ἐκεῖ ἰδρύσεως τῶν μεγάλων Μονῶν.

Περαίνων τὴν παροῦσαν ἔκθεσιν καθήκον μου θεωρῶ, νὰ εὐχαριστήσω θερμότατα τὴν Ἀρχαιολογικὴν Ἑταιρείαν διὰ τὴν ἐνίσχυσιν, ἣν μοὶ παρέσχε πρὸς ἐκτέλεσιν τῶν ἐρευνῶν τούτων.

A. ΞΥΓΓΟΠΟΥΛΟΣ

## 6. ΑΝΑΣΚΑΦΗ ΕΝ ΘΕΡΜΩΙ

Ἡ διὰ τῆς γενναίας χορηγίας τῶν Ἀδελφῶν Παπαστράτου ὑποστηριζομένη ἀνασκαφὴ τῆς Ἀρχαιολογικῆς Ἑταιρείας ἐν Θέρμῳ, ἡ τελειωτικὴ τῶν ἰδικῶν μου τουλάχιστον ἐρευνῶν τοῦ Αἰτωλικοῦ ἱεροῦ, ἐπερατώθη ὀριστικῶς. Δὲν ἔχομεν εἶναι ἀληθὲς τὴν ἀφθονίαν τῶν περυσινῶν κεραμικῶν εὐρημάτων, ἀλλὰ δὲν ἔλειψαν ἐντελῶς. Ὁ ἐρευνηθεὶς πρὸς δυσμὰς τοῦ μεγάλου ναοῦ, καὶ βορείως τοῦ Μουσείου, ἐκτάσεως  $25 \times 12 \times 1\frac{1}{2}$  — 2 μ. χῶρος δὲν ἔφερεν εἰς τὸ φῶς εἰμὴ διαλελυμένα τοιχάρια προϊστορικῶν ἑλλειψοειδῶν σχεδὸν ἄχρηστα. Ἐπειδὴ ἐνταῦθα τὸ ἀρχαῖον ἔδαφος ἦτο κατὰ πολὺ χαμηλότερον τὰ προϊστορικὰ οἰκήματα κατεστράφησαν ἤδη κατὰ τοὺς μετέπειτα ἱστορικοὺς αἰῶνας. Ἐν τούτοις συνεπληρώθη ἀρκούντως τὸ σχέδιον τοῦ πέρυσιν ἐν μέρει ἀποκαλυφθέντος ἑλλειψοειδοῦς (Πρακτικὰ 1931, σ. 64), ἐγένετο δὲ ἐντὸς αὐτοῦ καὶ ἀξιόλογοι παρατηρήσεις ὡς πρὸς τὴν οἰκιακὴν λατρείαν. Τὸ οἰκήμα διατηροῦν κατὰ τὸ μέσον τῆς μεγάλης ἀψίδος ἑστίαν περιφερικὴν ἐκ