

Εἰς τὴν αὐτὴν βιβλιοθήκην κατέθηκα καὶ κακότεχνον ῥωμαϊκῶν χρόνων μαρμάρινον ἀνάγλυφον ἀναθηματικὸν (μέγ. ὕψ. 0.18. πλ. 0. 19) ἑλλιπὲς ἄνω, εὐρεθὲν κατὰ τὴν τελευταίαν ἐσπερινὴν διάβασίν μου ἐν τῷ χωρίῳ Γκόμπλιτσα (νῦν Κρόκος) πρὸς νότον ἐγγυὲς τῆς Κοζάνης καὶ προερχόμενον πιθανῶς ἐκ Καισαρείας. Ὁ ἐπιμελητὴς τῶν ἀρχαιοτήτων κ. Μακαρόνας μοι ἔστειλε τὴν ἑξῆς περιγραφὴν :

... Εἰκονίζει τὸ κάτω ἥμισυ μορφῆς φερούσης βραχὺν χιτῶνα (ὑπὲρ τὰ γόνατα). Ἐκατέρωθεν τῆς μορφῆς ἐπιγραφή:

	ΡΙΩ	
	ΤΡΑ	
•	ΟCK	[Θεόδωρ;]ος κ[αι
ΛΙΠ	ΠOC	Φί]λιπ-πος
ΕΜΟ	ΝΕΥCΑ	κηδ]εμο-νεύσα -
ΝΤΕCΑ	ΝΕΘΗ	ντεc. Ἄ-νέθη -
ΚΕΘΕΩ	ΔΩΡOC	κε Θε(ό) -δωρος.

ΑΝΤ. Δ. ΚΕΡΑΜΟΠΟΥΛΛΟΣ

4. ΑΝΑΣΚΑΦΗ ΔΩΔΩΝΗΣ

Μικρὰ ὑπῆρξεν ἡ ἐφετινὴ ἀνασκαφὴ τῆς Δωδώνης περιορισθεῖσα κυρίως εἰς τὴν ἐξέτασιν τῆς περὶ τοὺς ἀνασκαφέντας πέρυσι χώρους τῆς προϊστορικῆς ἐπιχώσεως. Κατ' αὐτὴν εὐρέθησαν λείψανα μικροῦ τετραγώνου κτιρίου καὶ τινα κινητὰ εὐρήματα περὶ τῶν ὁποίων κατωτέρω.

Οὕτω κατὰ τὴν νδ γωνίαν τοῦ μικροῦ ναῖσκου Ζ (πίν. 1) ἀπεκαλύφθησαν τὰ θεμέλια οἰκοδομήματος Η ἐκ μεγάλων δόμων ὅχι πλήρως εἰργασμένων, τοῦ οὐοίου αἱ τέσσαρες πλευραὶ ἔχουσι τὰς αὐτὰς διαστάσεις 4.65 μ. καὶ ἀποτελοῦν τετράγωνον κτίσμα, χρησιμεῦον ἴσως ὥς βάθρον ἀναθήματός τινος ἢ ὥς θεμέλια βωμοῦ.

Κατὰ τὴν β. πάλιν πλευρὰν τοῦ μικροῦ ναῖσκου εὐρέθη τάφος συλημένος, ῥωμαϊκῶν κατὰ πᾶσαν πιθανότητα χρόνων. Αἱ πλευραὶ αὐτοῦ ἀπετελοῦντο ἐκ μεγάλων πλακῶν, αἱ μὲν στεναὶ α. καὶ δ. ἐκ μιᾶς ἐκάστη, αἱ δὲ μακραι ἐκ δύο. Ὑπεράνω τῆς β. μακρᾶς πλευρᾶς ἦτο κτισμένος τοῖχος διὰ μικρῶν λίθων. Ὁ τάφος ἦτο πλήρης χωμάτων τῆς γύρω ἐπιχώσεως, ἡ ὁποία περιεῖχε πλείστας μολυβδίνας ἐπιγραφάς. Φαίνεται ὅτι μετὰ τὴν σύλησιν αὐτοῦ ἐπληρώθη πάλιν διὰ χωμάτων, διὰ τοῦτο οὐδὲν κτέρισμα ἐν αὐτῷ εὐρέθη, ἐλάχιστα δὲ ὀστᾶ. Ἐχει μῆκος 3,15 μ. καὶ πλάτος 1,85 μ. καὶ περιεῖχε πιθανῶς πλείονας τοῦ ἐνὸς νεκρούς.

Τοῦ δὲ πρὸς α. τοῦ μικροῦ ναῖσκου μεγάλου τετραγώνου κτιρίου Ε διηυκρινίσθησαν ὠρισμέναι λεπτομέρειαι. Οὕτω, ὅπως καὶ εἰς τὴν περυσινήν



Εἰκ. 1. Κορμός μαρμαρίνου ἀγάλματος ἀρχαϊκῆς κόρης.

ἔκθεσιν ἔγραφον, τὸ ἀπὸ βορρᾶ ἐπίμηκες κτίριον εἶναι αὐτοτελὲς καὶ εἰσέρχεται εἰς τὸ τετράγωνον ἔχον μῆκος 14 μ. καὶ πλάτ. 7 μ. Τὸ βόρειον αὐτοῦ τμήμα, τὸ ἐξέχον ἀντιστοίχως πρὸς τὴν ν. πρόστασιν ἀπεχωρίσθη βραδύτερον κατὰ τοὺς ρωμαϊκοὺς χρόνους καὶ ἀπετέλεσεν ἰδιαιτερον δωματίον.

Τὰ ἐντὸς τοῦ τετραγώνου τούτου κτιρίου θεμέλια δὲν εἶναι δυνατὸν νὰ ἀποδοθοῦν σαφῶς εἰς ὠρισμένας ἐσωτερικὰς αὐτοῦ διαιρέσεις, μολον-ότι ἅπαντα ἀνήκουν εἰς ἑλληνικοὺς χρόνους, ὅπως καὶ αὐτὸ τὸ κτίριον.

Κινητὰ εὑρήματα. Εἰκ. 1: Τὸ κάτω μέρος κορμοῦ ἀγαλματίου. Εὑρέθη πρὸς β. τοῦ μικροῦ ναῖσκου παρὰ τὸν ρωμαϊκὸν τάφον. Εἶναι ἐκ λευκοῦ λεπτοκόκκου μαρμάρου καὶ εἰκονίζει κόρην ἰσταμένην καὶ κρατοῦσαν διὰ τῆς δεξιᾶς ἄνθος ἢ ἄλλο τι πρὸ τοῦ στήθους. Ἔφερε χιτῶνα καὶ ἱμάτιον, τοῦ ὁποίου δύο ἄκρα ἀναδιπλούμεναι καταπίπτουν ἔμπρὸς σχηματίζουσαι ζητοειδῆ κράσπεδα διακοσμητικά, εἰς τὰ ὁποῖα καταλήγουν πυκνότατοι ἀλλεπάλληλοι πτυχαὶ τοῦ λεπτοῦ φορέματος ὕψ. 0,26. Τῶν μελῶν τοῦ σώματος διακρίνεται μόνον μικρὸν τμήμα τοῦ δεξιοῦ βραχίονος.

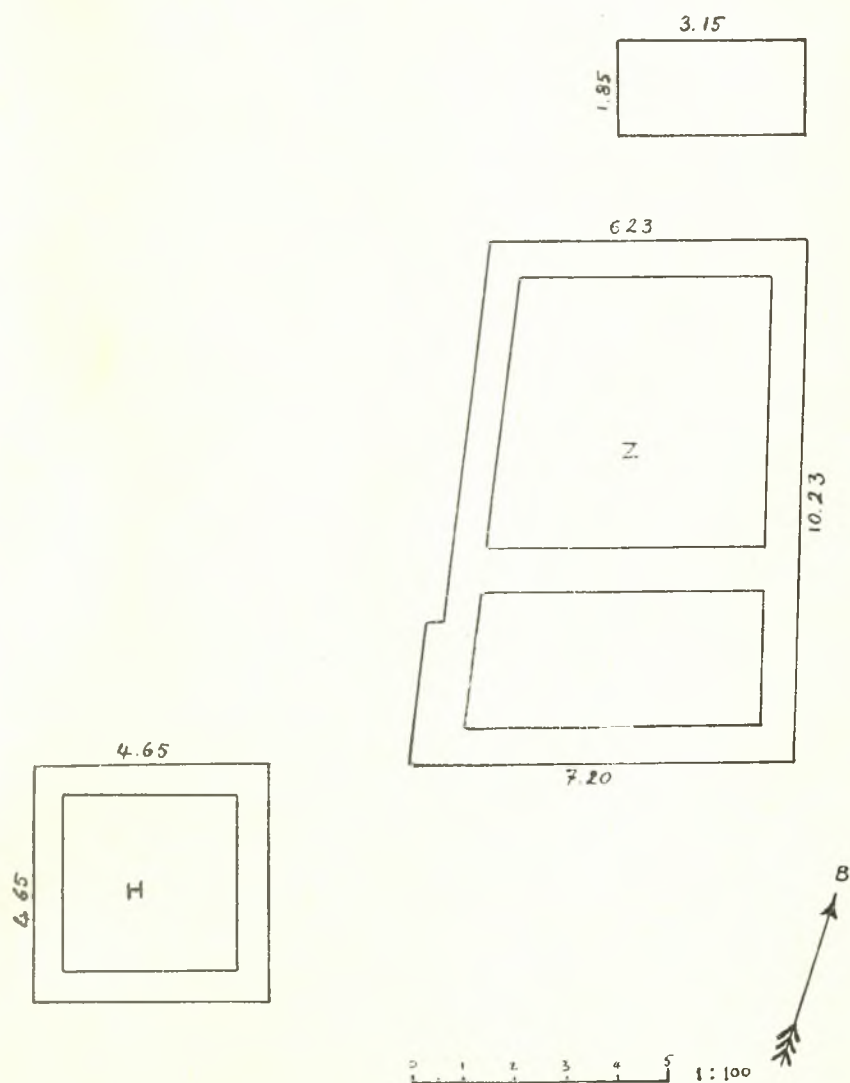
Εἶναι ἐκ τῶν ἐλαχίστων μαρμαρίνων γλυπτῶν, τὰ ὁποῖα εὑρέθησαν ἐν Δωδώνῃ καὶ τοῦτο μικρόν. Μὴ ὑπάρχοντος μαρμάρου ἐκεῖ ἦτο πολὺ δύσκολον, ἂν μὴ ἀδύνατον, νὰ μετακομισθοῦν μεγάλα ἀγάλματα ἔνεκα τοῦ δυσπροσίτου καὶ δυσβάτου τῆς χώρας.

Εἰκ. 2: Τμήμα μαρμαρίνου ἀνθεμίου ἀκροκεράμου ὕψ. 0,18 μ. Εὑρέθη ἐπίσης πλησίον τοῦ ρωμαϊκοῦ τάφου. Ἐκ τῶν μορφῶν του καὶ τῆς ἀραιᾶς διατάξεως τῶν φύλλων τὸ ἀνθέμιον ἀνήκει εἰς τὸν δ' π. Χ. αἰῶνα.

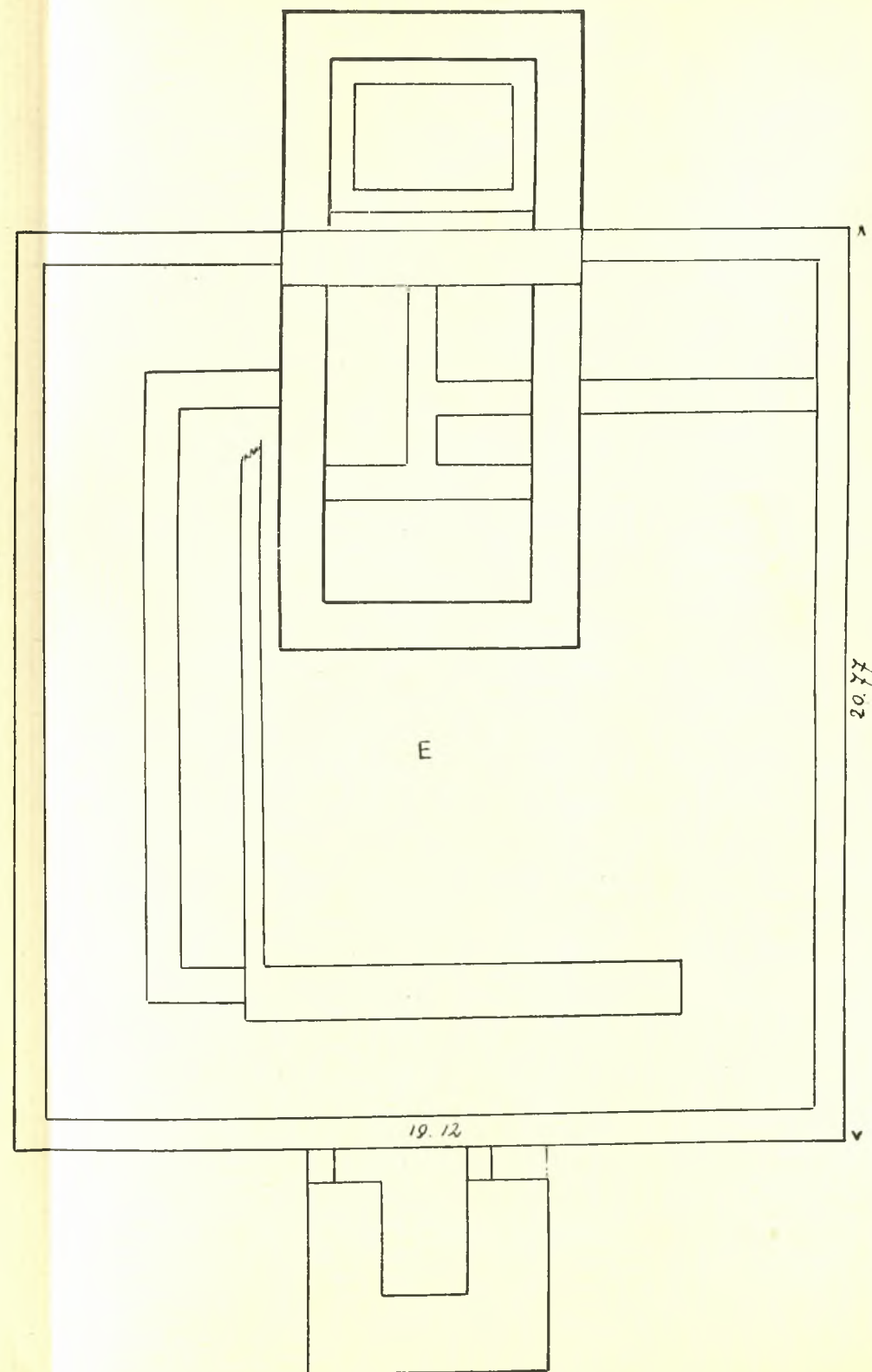


Εἰκ. 2. Μαρμαρίνου ἀνθέμιον ἀκροκεράμου.

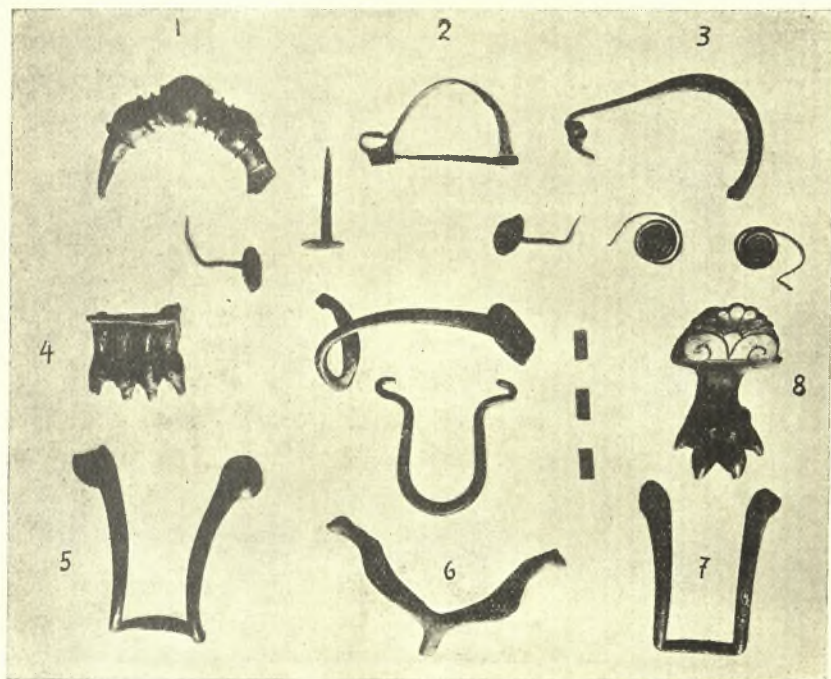
Εἰκ. 3: Ἐκ τῶν ἐν τῇ εἰκόνι πάντων χαλκῶν ἀντικειμένων ἀναφέρω τὴν μικρὰν πόρπην ἀρ. 2, ἥτις ἔχουσα διάτρητον τόξον εὑρέθη ἐν τῇ ἄκρῳ πόλει, ὅπου ἐγένετο δοκιμαστικὴ σκαφή, ἥτις ἐγκατελήφθη, ἵνα ἐπαναληφθῇ κατ' ἄλλην χρονικὴν περιόδον, ὅποτε θὰ εἶναι εὐκολωτέρα ἡ ἐργασία εἰς τὸ σκληρότατον ἔδαφος. Αἱ ἄλλαι εἰκονιζόμεναι πόρπαι εἶναι γνωστὰ καὶ ἐκ προηγουμένων ἀνασκαφῶν, ὥς καὶ αἱ λαβαὶ καὶ οἱ ἥλοι. Ἀξιοσημείωτοι οἱ λεοντόποδες ἀρ. 4 καὶ 8, ἐκ τῶν ὁποίων ὁ δεύτερος λήγει ἄνω εἰς ἀνθέμιον.



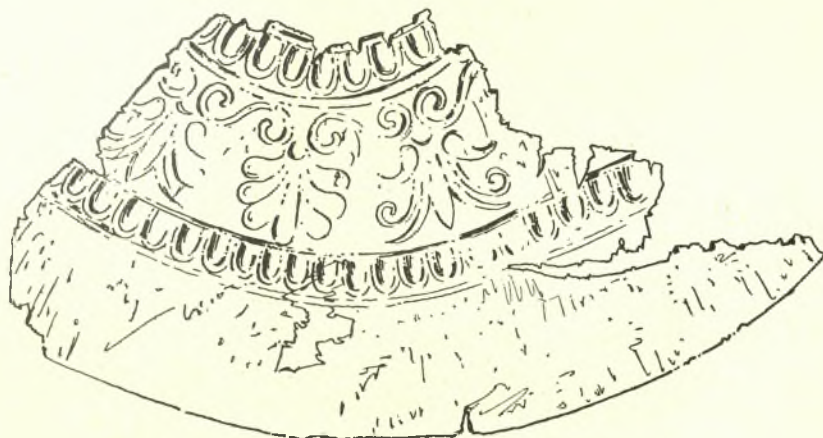
ΣΧΕΔΙΟΝ ΑΝΑΣΚΑΦΗΣ ΔΩΔΩΝΗΣ 1932



Εἰκ. 4: Τεμάχιον λεπτοτάτου χαλκοῦ ἑλάσματος ἐκ κύκλου ἐπενδύοντος ξύλινόν τι σκεῦος. Ζώνη λωτῶν καὶ ἀνθεμίων κοσμεῖ τὸ μέσον περίπου μεταξὺ φῶν. Μῆκ. 0,12 πλάτ. 0,06.



Εἰκ. 3. Χαλκᾶ ἀντικείμενα ἐκ Δωδώνης.



Εἰκ. 4. Χαλκοῦν ἑλάσμα μετ' ἐκτύπων κοσμημάτων.



Εἰκ. 5. Χαλκᾶ ἀντικείμενα ἐκ Δωδώνης.

Εἰκ. 5: Ἀρ. 1. Χαλκοῦν ἔλασμα μὲ ἔκτυπα κοσμήματα πλοχμοῦ περι-
κλείοντος ἀνθέμια.

Ἀριθ. 2. Ἀνθέμιον ἐκ χαλκοῦ ἔλασματος.

» 3. Χαλκοῦν ἔλασμα μὲ ἔκτυπα κοσμήματα.

» 4. Κυλινδρικὸν τμῆμα χαλκῆς λαβῆς λέβητος.

» 5. Τμῆμα ἐκ κόμης κεφαλῆς λέοντος.

» 6. Χαλκῆ βελόνη μὲ τρῆμα.

» 7. Ἐλασμα χαλκοῦν μὲ ἐγγάρακτα κοσμήματα, οἷα καὶ πέρυσιν
εὐρέθησαν. Τὰ λοιπὰ εἶναι λαβαί, ῥόδαξ καὶ κρόικοι χαλκοῖ.



Εἰκ. 6. Εὐρήματα τῆς ἀνασκαφῆς Λαδώνης.

Εἰκ. 6: Ἀρ. 1. Χαλκοῦν ἔλασμα, ἐπὶ τοῦ ὁποίου διὰ στιγμῶν ἐγράφη ἐπιγραφὴ σφύζουσα τὰ ἑξῆς:

αἰτήσατο Διοκλῆς
 Δύκω τὰ κλαρωτε
 ολεῖ τι δικαία υ τ

ῥψ. 0,04 μῆκ. 0,098 εἰς τρία τεμάχια.

Ἀριθ. 2. Ἀργυρᾷ ταινία μῆκ. 0,074 πλάτ. 0,007, ἐφ' ἣς ἐχαράχθη ἡ ἐπιγραφὴ τῶν ἀρχῶν τοῦ ε' αἰῶνος.

Δάμιχος.

Τὰ ἐν τῇ εἰκόνι 6 λοιπὰ ἀντικείμενα κρῖκοι, σπεῖρα κτλ. εὐρέθησαν μετὰ προϊστορικῶν ἀγγείων ἀνάμικτα.

Πλεῖσται καὶ ἐφέτος ἦλθον εἰς φῶς μολύβδιναι ἐπιγραφαί, ἐκ τῶν ὁποίων τὴν ἀνάγνωσίν τινων πληρέστερον διατηρουμένων παρέχομεν ἑνταῦθα:

1. Ὑελασμα μῆκ. 0,10 πλάτ. 0,015.

Ἐπερωτῶντι τοὶ Δίαίτοι τὸν Δία τὸν Νάϊον καὶ ||

Ταῖς τὸ πρυτανῆον τὰ πάρ τᾶς πόλιος ἔλαβε δικαίως ||

Διαίτοις ἀναλῶσαι ἰς τὸ πρυτανῆον δικαίως τουται ||

Ἦσως τοῦ ε' αἰῶνος π. Χρ.

Ὅπισω ὑπάρχουν καὶ δύο σειραὶ μεταγενεστέρων γραμμάτων.

2. Ὑελασμα ἐπίμηκες 0,175 πλάτ. 0,08 - 0,09:

Θεὸς τύχα ἀγαθᾶ. Φαινύλῃ θεμιστεύει ὁ θεὸς τὰμ πατρώαν τέχνην ἐργάζεσθαι ||
ἀλιεύεσθαι καὶ λῶον καὶ ἄμεινον πράξειν

Τοῦ δ' αἰῶνος π. Χρ.

3. Ὑελασμα μῆκ. 0,15 πλάτ. 0,025.

Θ]ρασύβολος τίνη κα θεῶν θυσ . . .

καὶ ἡιλαξάμενος τὸς ὀπίλλ[ος

ὑγιέστερος γένοιτο

Ὁ Θρασύβουλος πάσχων τοὺς ὀφθαλμοὺς ἐρωτᾷ τὸν θεὸν εἰς ποῖον νὰ θυσιάσῃ.

4. Ὑελασμα μῆκ. 0,035 πλάτ. 0,007.

Διονυσίο

Δ Σ Ο Ν Υ Μ Σ Ο

Ἦσως τοῦ F' αἰῶνος

5. Ὑελασμα μῆκ. 0,06 πλάτ. 0,015.

Θεὸς τύχη. Ἐπικοινωνῆται Ἀλκίνο . . .

Διτ τῷ Ναῖῳ καὶ τᾷ Διῶναι εἰ λ[ῶον

καὶ] ἄμεινον Νικέαν κατασκευάζ[ειν

τὸ ἐργαστήριον

Τοῦ δ' αἰῶνος.

6. Ὑελασμα μῆκ. 0,04 πλάτ. 0,014.

Ἐξοικήσαντες ἐκ τᾶς

οἰκίας βέλτερον πράξον-

τι τὰ παιδιά τὰ Εὐρύνου.

ΔΗΜ. ΕΥΑΓΓΕΛΙΔΗΣ