

τερα τῶν περυσινῶν. Καὶ δὴ εἰς μὲν τὰ ἀνώτερα στρώματα συνελέχθησαν θραύσματα πηλίνων λύχνων καὶ τεμάχια μαρμαρίνων παλαιοχριστιανικῶν θωρακείων, ἐφ' ἑνὸς τῶν ὁποίων, ἐντὸς κύκλου, ὑπάρχει τὸ ἔνσταυρον σύνηθες συμπίλημα ΒΟΗ[θει, εἰς δὲ τὰ κατώτερα δύο τεμάχια ἐπιγραφῶν ρωμαϊκῶν χρόνων ἀκαθορίστου περιεχομένου καὶ τέλος εἰς τὰ κατώτατα στρώματα



Εἰκ. 2. Ἡρακλῆς διώκων Ἀμαζόνα.

εὑρέθησαν ὄστρακα ἐρυθρογράφων καὶ μελανογράφων ἀγγείων, ἐν οἷς ἐνδιαφέρον θραῦσμα (μήκους 0.10) μελανόγραφον εἰκονίζον τὸν Ἡρακλέα διώκοντα Ἀμαζόνα (εἰκ. 2). Ἡ ὀπισθεν τοῦ Ἡρακλέους σφζομένη ἀνδρική κεφαλὴ καὶ ἡ προτεταμένη χεὶρ ἀνήκουσι πιθανώτατα εἰς τὸν Ἴόλαον.

Α. Κ. ΟΡΛΑΝΔΟΣ

2. ΑΝΑΣΚΑΦΑΙ ΜΑΡΑΘΩΝΟΣ

Ἡ κατὰ τὸ λήξαν ἔτος ἀνασκαφικὴ μου ἐργασία εἰς τὸν Μαραθῶνα εἶναι συνέχεια παλαιότερων μου ἐκεῖ ζητήσεων, ἀπὸ τῶν ἐτῶν 1925 καὶ 1926, ὅτε εἶχα τὴν καλὴν τύχην ν' ἀνακαλύψω τὴν ἀκρόπολιν τῆς ἀρχαίας πόλεως Μαραθῶνος. Μὲ τὴν πλήρη πλέον βεβαίωσιν τῆς μέχρι τότε ἀρκετὰ ἀμφισβητηθείσης θέσεως τῆς πόλεως ταύτης συνεπληρώθη ἡ τοπογραφία τῆς χώρας, ἡ ὁποία ἀναντίρρητος ἔως τότε ὡς πρὸς τὰ δύο μόνον κυρίως μέλη τῆς Ἀττικῆς Τετραπόλεως, ἐξησφαλιζέτο τώρα ὄχι μόνον κατὰ τὴν τρίτην, κυριωτάτην αὐτῆς πόλιν, τὴν πόλιν Μαραθῶνα, ἀλλὰ καὶ κατὰ τὴν τετάρτην, τὴν

Προβάλινθον, ἢ ὁποία πολλάκις ὑπετέθη ὅτι ἔκειτο μᾶλλον εἰς τὴν δυτικωτάτην γωνίαν τοῦ πεδίου τοῦ Μαραθῶνος περὶ τὸ νῦν Μετόχι τοῦ Βρανᾶ, πρὶν τοποθετηθῆ εἰς τὴν μόνην προσήκουσαν εἰς αὐτὴν θέσιν ἕξω τῆς κυρίας Μαραθωνίας χώρας, εἰς τὴν ἱκανῶς εὐρύχωρον καὶ αὐτὴν προπεδιάδα τοῦ Μαραθῶνος. Ἡ πεδιάς αὕτη εἶναι ἢ περὶ τὸν νεώτατον συνοικισμὸν τῆς Νέας Μάρης, κατὰ τὸ 32^{ον} χιλιόμετρον τῆς ἐξ Ἀθηνῶν διὰ τῶν Μεσογειῶν εἰς Μαραθῶνα ἀμαξιτῆς ὁδοῦ, ἐκτεινομένη ἀπὸ τοῦ Μικροῦ λεγομένου ἔλους τοῦ Μαραθῶνος, ἢ τῆς Μπρεξίτσας ἄλλως, μέχρι τοῦ σημερινοῦ Ἁγίου Ἀνδρέου. Ἡ δὲ Προβάλινθος δὲν δύναται νὰ ὑπάρχη καμία πλέον ἀμφιβο-



Εἰκ. 1. Ὁ Μαραθῶν (κατὰ τὸν χάρτην τοῦ Κουρτίου καὶ Κάουπερτ).

λία σήμερον ὅτι κατεῖχε τὴν καλλίστην ἐν τῇ προπεδιάδι ταύτῃ θέσιν, ὀλίγον ὑψηλότερα τῆς Νέας Μάρης πρὸς τὸ βουνόν, καὶ εἰς τοὺς χαμηλοὺς πόδας αὐτοῦ, γεώδεις καὶ πλήρεις ἡμέρων δένδρων, ὅπου Μετόχιον πάλιν τῆς Μονῆς Πεντέλης ὁρίζει τὴν ἀκριβῆ θέσιν τῆς ἀρχαίας τοῦ τόπου πόλεως διὰ τινων ἀρχαίων λειψάνων τῆς. Ἡ μόνη καθ' ἅπασαν τὴν ἐν λόγῳ περιφέρειαν καθαροῦ ποσίμου ὕδατος πηγῆ, ἐνδεικτικὴ καὶ αὐτῇ, εἴπερ τι ἄλλο, θέσεως ἀρχαίου οἰκισμοῦ, εὐρίσκεται ἐπίσης περὶ τὰ λείψανα ταῦτα. Περὶ τὸ Μετόχιον ὅμως τοῦ Βρανᾶ, δὲν ὑπάρχει θέσις διὰ καμίαν ἀρχαίαν πόλιν, τὰ δὲ

δῆθεν λείψανα τοιαύτης ὑπὸ τὴν συνεχιζοῦσαν τὰ μικρὰ ὑψώματα τοῦ Βρανᾶ βορείαν τοῦ ὄρους Ἀγριελίκι πλευράν, εἶναι κατὰ ἀλήθειαν λείψανα τῶν ἐπιτυμβίων μόνον στηλῶν τῆς νεκροπόλεως τῆς πόλεως Μαραθῶνος, ἥτις κεῖται ἐν τῇ ἀνατολικῇ πλευρᾷ τοῦ αὐτοῦ ὄρους κάτωθεν τῆς ἐπὶ βραχῶδους ράχως αὐτοῦ ὑψουμένης ἀκροπόλεως. Ἄλλο δὲ οὐδὲν λείψανον οἰκισμοῦ ἀρχαίου ἐνταῦθα ὑπάρχει, καὶ κακῶς ἐπίσης ἐπιστεύθη ὅτι καὶ πόσιμον ὕδωρ αὐτόθι παρέχει ὁ χεῖμαρρος ὁ ἐκ τῆς χαράδρας τοῦ Διονύσου, ἢ τῆς Ραπετόζας ἄλλως, παρὰ τὸ Μετόχιον τοῦ Βρανᾶ εἰς τὴν πεδιάδα τοῦ Μαραθῶνος ἐκβάλλων. Τὸ ὕδωρ τοῦτο καὶ ὅταν ἀφθονώτερον ὑπάρχη, εἶναι ἐλάχιστον, οὐδὲ διὰ μικρότατόν τινα συνοικισμὸν ἐπαρκές. Τοῦναντίον ὕδωρ ἀφθονώτατον, ἀπαραίτητον δὲ διὰ τὴν ὑπαρξιν ἀρχαίας πόλεως, ὑπάρχει πραγματικῶς, μόνον ἔξω τῆς ξηροτάτης πέριξ τοῦ Μετοχίου Βρανᾶ περιφερείας, ἐκεῖ ὅπου ἕνεκα τῆς ἀκροπόλεως πρέπει ἀναμφισβητήτως νὰ τεθῆ καὶ ἡ πόλις Μαραθῶν, κάτωθεν δηλονότι αὐτῆς ὡς εἶπα. Αὕτη δὲ ἡ πόλις εἶναι ἡ ὁποία, ἐντοπισθεῖσα πρῶτον ὑπὸ τῶν ζητησάντων αὐτὴν ἐπὶ τῆς ἀκτῆς τῆς θαλάσσης, ὅπου δι' οὐδένα λόγον θὰ ἐπετρέπετο νὰ ὑποτεθῆ ὑπάρξασά ποτε ἀρχαία πόλις· μετακινήθεισα δὲ ἐντεύθεν ἔπειτα εἰς τὸ νεώτατον χωρίον ἢ Μαραθῶνα, ὅπου οὐδὲν ἴχνος ἀρχαίου οἰκισμοῦ παρετηρήθη ποτέ, καὶ ἐκ τῆς Μαραθῶνας πάλιν εἰς τοῦ Βρανᾶ τὸ Μετόχιον, εὗρηκε μόλις ἐν τέλει τὴν ὀριστικὴν καὶ μόνην ἀληθῆ θέσιν της χάρις εἰς τὴν ἀνακάλυψιν τῆς ἀκροπόλεως της. Ὁ Μαραθῶν, ἡ πόλις, ἥτις ἐκ τοῦ τόπου καθόλου Μαραθῶνος διὰ τὴν βοτάνην αὐτοῦ ἴσως τὸ μάρathon ἢ μάρathon ἢ μάλαθρον οὕτως ὀνομάσθη, ἂν δὲν συνέβη καὶ τὸ ἐναντίον, ἐκ τῆς διὰ τὸ παρ' αὐτὴν φυόμενον μάρathon αὐθις, Μαραθῶν κληθείσης πόλεως νὰ ὀνομασθῆ οὕτω καὶ πᾶς ὁ τόπος, ὁ Μαραθῶν λέγω ἢ πόλις κατελάμβανε τὴν ἀμέσως ὑπὸ τὴν ἀκρόπολιν, ὅπως καὶ μόνον ἦτο δυνατόν, ἐκτεινομένην ἀπὸ τῆς ρίζης τοῦ βουνοῦ μέχρι τοῦ ἔλους ὀμαλῆν ὑπώρειαν. Ἡ ὑπώρεια αὕτη ἀποτελεῖ καὶ τὴν στενὴν ἀπόροδον ἀπὸ τὴν προπεδιάδα τῆς Προβαλίνθου εἰς τὸ πεδῖον τοῦ Μαραθῶνος. Ὡς ἀπόροδος δὲ ἄλλως μεταξὺ τοῦ βουνοῦ καὶ τῆς πόλεως ἅμα μετ' αὐτοῦ ἔξ ἑνός, τῆς θαλάσσης δὲ ἔξ ἑτέρου, ἥτις ὀκτακόσια μόνον μέτρα ἀπέχει τῆς πόλεως, παραμένει ὁ στενὸς οὗτος τόπος καὶ ὅταν λάβωμεν ὑπ' ὄψιν ὅτι τὸ νῦν ἔλος ἀναμφιβόλως, καθὼς ἐκ πολλῶν τεκμηρίων ἐξάγεται, δὲν ὑπῆρχε κατὰ τὴν ἀρχαιότητα. Ἔχει δὲ καὶ τοῦτο σημασίαν τινὰ διὰ τὴν μάχην, τὴν παράταξιν καὶ τὴν παρασκευὴν τῶν ἀντιπάλων στρατῶν πρὸς τὴν μάχην, πρὸς τὰ καθέκαστα τῆς ὁποίας συγκεντρώνεται πᾶσα ἡ προσοχή μας, ὅταν τὸ μαγικὸν ὄνομα: Μαραθῶν! ὅπως λέγει ὁ Βύρων προφέρωμεν. Ἐπειδὴ δέ, ὡς εἶναι γνωστόν, περὶ τῶν δύο τοῦλάχιστον ἐκ τῶν τεσσάρων τοῦ Μαραθῶνος πόλεων ἀρχῆθεν δὲν ὑπῆρξεν ἀμφιβολία ἢ διχογνωμία ποῦ ἔκειντο, διὰ τοῦτο εἶπα ὅτι τελείως βεβαιώνεται καὶ

συμπληροῦται πλέον ἢ τοπογραφία τοῦ Μαραθῶνος. Αἱ δύο ἐν λόγῳ πόλεις εἶναι ἡ Οἰνότη, τῆς ὁποίας τὴν θέσιν καὶ τὸ νῦν ὄνομά της Νοινότη τελείως ἔξασφαλίζει (N - Οἰνότη κατὰ μετάβασιν τοῦ γράμματος ν τῆς αἰτιατικῆς τοῦ θηλυκοῦ ἄρθρου «τὴν» εἰς τὴν ἐκ φωνήεντος ἀρχίζουσαν ὀνομαστικὴν τοῦ ὀνόματος), καὶ ἡ ἐκ τοῦ Στράβωνος καὶ τοῦ Πausανίου καλῶς γνωστὴ Τρικόρυνθος, παρὰ τὴν μυθικὴν Μακαρίαν τὸ ὄνομα πλουσίαν πηγὴν, τὸ «Μεγάλο Μάτι» τοῦ σημερινοῦ μικροχωρίου Κάτω Σοῦλι, παρ' αὐτὴν τὴν ρίζαν τοῦ βραχωδεστάτου βουνοῦ Σταυροκοράκι. Τῆς τοπογραφίας δὲ τοῦ



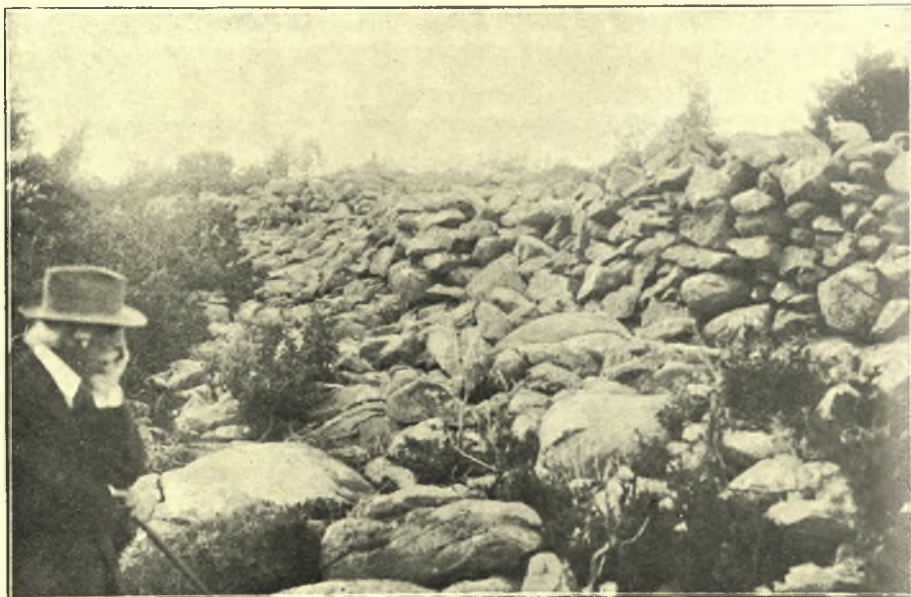
Εἰκ. 2. Ἡ μυκηναϊκὴ ἀκρόπολις τῆς ἀρχαίας πόλεως Μαραθῶνος.

τόπου ἡ ἀσφαλῶς πλέον ἐπιτευχθεῖσα συμπλήρωσις, ὡς κυριωτάτου ὄρου τοῦ πολεμικοῦ πρὸς αὐτὸν συνδεομένου γεγονότος, εἶναι οὐσιωδεστάτη συμβολὴ πρὸς διευκρίνησιν ἀμφισβητουμένων τινῶν σημείων αὐτοῦ τούτου τοῦ γεγονότος, ἡ περὶ ὧν συζήτησις, ἡ ἕρις μᾶλλον, δὲν ἔληξεν ἔτι¹.

Ἄλλὰ περὶ τούτων πάντων διέλαβα ἐγὼ ἐπαρκῶς πρὸ ἱκανοῦ χρόνου, δημοσιεύσας τὸ 1928 μελέτην περὶ αὐτῶν, καρπὸν ταύτην τῶν πρώτων

¹ Ἀναφέρομαι εἰς τὸ ἄρθρον τὸ ὑπὸ τοῦ Ἄγγλου στρατηγοῦ καὶ στρατιωτικοῦ συγγραφέως Sir Frederic Maurice δημοσιευθὲν ἄρτι ἐν Journal of Hellenic Studies τοῦ 1932 Part I σ. 13-24, ἐν τῷ ὁποίῳ ὅμως οὐδὲν σχεδὸν εἶναι ὀρθόν, καθὼς ζητῶ νὰ δείξω τοῦτο ἐν μελέτῃ μου ὅσον οὐπω δημοσιευομένη.

μου ἐν Μαραθῶνι ζητήσεων καὶ τῆς ἀνασκαφικῆς αὐτόθι ἐργασίας κατὰ τὸ ἔτος 1926¹. Τὴν ἐργασίαν ταύτην ἐξετέλεσα δαπάνη τοῦ Ὑπουργείου καὶ διὰ τινος δωρεᾶς τοῦ ἐν Λονδίῳ ὁμογενοῦς κ. Ἀλεξάνδρου Μητσοτάκη, ὅστις καὶ ἐξ ἀφορμῆς τῆς ἐν Δίῳ κατοπιν ὑπ' ἐμοῦ ἐπιχειρηθείσης ἀνασκαφῆς δαπάνη τοῦ Πανεπιστημίου Θεσσαλονίκης, καὶ τῆς Ἀρχαιολογικῆς ἄμα Ἑταιρείας καὶ τοῦ Ὑπουργείου, πρὸς κτίσιν ἐνὸς ἀπαραιτήτου μικροῦ μουσείου εἰς τὴν πολυτελεστάτην ἐκείνην ἀρχαίαν Μακεδονικὴν πόλιν, ἄλλην Ὀλυμπίαν τῆς βορείας Ἑλλάδος, προσέφερε μετὰ τοῦ ἀδελφοῦ του δι' ἐμοῦ 30 χιλιάδας



Εἰκ. 3. Τὰ τείχη τῆς ἀκροπόλεως τῆς ἀρχαίας πόλεως Μαραθῶνος.

δραχμῶν. Τὴν εὐκαιρίαν δὲ ἐκείνην ἐπωφελοῦμενος ἠδυνήθην τότε ἀρκετὰ πράγματα νὰ ἐρευνήσω ἐν Μαραθῶνι, λόγου ἄξια διὰ τὴν ἀρχαιολογίαν τοῦ τόπου, τάφον τινὰ πρῶτον παρὰ τὴν ἀκρόπολιν, συλημένον βεβαίως πρὸ πολλοῦ, ἴσως κατὰ τὴν ἀρχαιότητα ἤδη, ἀλλὰ καὶ πρὸ ὀλίγων δεκαετηρίδων, καθὼς καλῶς ἐπληροφορήθην, ὑπὸ γαιοκτημόνων ἐν Μαραθῶνι ἀνασκαλευθέντα δι' ἀρκετῶν ἐργατῶν· εἶτα εἰς ἄλλην θέσιν τὰ ἐρείπια τῆς πύλης ἀγροκτημάτος

¹ Ἐδημοσιεύθη ἐν τῇ Ἐπετηρίδι τοῦ Πρώτου ἔτους τοῦ Πανεπιστημίου Θεσσαλονίκης (1926/27) ὑπὸ τὸν τίτλον ἢ Τετράπολις τοῦ Μαραθῶνος καὶ τὸ Ἡράκλειον τοῦ Ἡροδότου, παρουσιασθεῖσα πρῶτον εἰς τὸ ἕκτον Διεθνὲς συνέδριον τῶν ἱστορικῶν, τὸ συγκροτηθὲν κατ' Αὐγουστον τοῦ 1928 ἐν Ὁσλῶ τῆς Νορβηγίας.

τοῦ Ἡρώδου καὶ τῆς Ρηγίλλης παρὰ τὴν ἀκροτάτην γωνίαν τῆς ἐν εἵδει ὑπερ-μεγέθους σταδίου μικρᾶς κοιλάδος, τῆς καλουμένης σήμερον Αὐλώνας, ἦτοι Αὐλῶνος ἀληθινῶς κατὰ τὸ ἀρχαῖον, καὶ τρίτον εἰς τὴν θέσιν «νησί», ἦτοι πραγματικὴν νῆσον τοῦ Μικροῦ ἔλους τὰ ὑπὸ τοῦ πάλαι ποτὲ ἐν Ἀθήναις Γάλλου προξένου κατὰ τὸ 1792 τὸ πρῶτον παρατηρηθέντα λείψανα πολυτελῶν τοῦ Ἡρώδου μνημείων, κατὰ τὸ βορειανατολικὸν τοῦ ἔλους τμήμα παρὰ τὴν ἀκτὴν ἐντελῶς τῆς θαλάσσης καὶ ὀλίγον κατωτέρω τοῦ σημερινοῦ ἀγκυροβολίου πλοιαρίων δι' ὅλην τὴν πεδιάδα τοῦ Μαραθῶνος· ἔξ οὗ σημείου ἄρχεται καὶ ὁ ὑπὸ τῆς Κυνοσοῦρας ἀπὸ τῶν ἀνέμων ἀσφαλιζόμενος τοῦ Μαραθωνίου κόλπου μυχός. Μόνον ἐκ τῶν λειψάνων τούτων, ἔξ ὧν ὁ Φωβέλ μετεκόμισε τότε εἰς τὴν πατρίδα του τὰς ἐν τῷ Λούβρω νῦν ἀποκειμένας προτομὰς τοῦ Ἡρώδου καὶ συγχρόνων του αὐτοκρατόρων Ρωμαίων, δὲν εἶχα πλέον τὴν εὐτυχίαν ν' ἀποκομίσω εὖρημά τι ἐπίσης ἀξιόλογον, καὶ πολυτιμον μάλιστα, ὡς τὰ τοῦ Φωβέλ. Μὲ εἶχαν πρὸ πολλοῦ προλάβῃ οἱ δραστήριοι τοῦ ξένου ἐκείνου νεώτεροι μιμηταί, ἐγγώριοι αὐτοὶ ἀρχαιοθηραὶ, ἀφήσαντες κατὰ χώραν κατατεμαχισμένα κολοσσαϊὰ τινὰ μόνον μάρμαρα, μέλη ἀρχιτεκτονικὰ τῶν μεγαλοπρεπῶν τοῦ Ἡρώδου κτισμάτων, ὅσα δὲν ἠδύναντο οἱ ἀσυγκίνητοι αὐτοὶ ἄνθρωποι νὰ μετακομίσουν εἰς τὰς ἐστίας των διὰ τὰς εὐτελεῖς οἰκιακάς των χρήσεις.

Ἄλλ' ὅσον ὄφελος κατόπιν ἐκ τῶν παρατηρήσεών μου εἰς τὸν ἱερὸν Μαραθῶνα προσεπορίσθην, παρακολουθῶν τὰ ἐκεῖ μὲ πᾶσαν ἀγάπην καὶ θερμὸν πάντοτε ὡς εἶναι ἐπόμενον ἐπιστημονικὸν διαφέρον, τοῦτο ὀφείλω εἰς τὴν ἀνασκαφικὴν πρὸ πάντων ἐργασίαν ἐκεῖ, τὴν ὁποίαν κατὰ τὸ λῆξαν ἔτος δυνατὴν κατέστησε τῆς Ἀρχαιολογικῆς Ἐταιρείας ἡ πρόθυμος ὑποστήριξις. Καὶ μὲ βαθεῖαν συγκίνησιν ἐνθυμοῦμαι τοὺς θερμοὺς λόγους, μὲ τοὺς ὁποίους ὁ προώρως ἐκ τῶν ἐνταῦθα μεταστὰς ἀλησμόνητος Πρόεδρος αὐτῆς συνάδευσε τὴν βεβαίωσιν τῆς ἐπικουρίας τῆς Ἐταιρείας καὶ εἰς τοῦ Μαραθῶνος τὸ ἔργον, ὅπως εἰς τόσα ἄλλα. Ἡ ἐργασία ἐκεῖ, ἀπὸ προπέρουσιν ἤδη συντονώτερον αὐθις ἀρχίσασα, διὰ νὰ γίνῃ ὡς πρὸς τινὰ πράγματα κατὰ τὸ λῆξαν ἔτος ἀρτιωτέρα, κατέστη πλέον καὶ αὐτὴ τῆς Ἀρχαιολογικῆς Ἐταιρείας σταθερὰ φροντίς. Καὶ εἶναι καιρὸς νὰ μὴ μείνῃ πλέον εἰς τὸν Μαραθῶνα ἀνεξέταστον ὅ,τι ὑπελείφθη ἐκ τῶν διασωθέντων εἰς αὐτὸν λειψάνων τῆς ἀρχαιότητος μέχρι πρὸ ὀλίγων δεκαετηρίδων ἀκόμη. Διότι ἡ καλλιέργεια τῆς γῆς μας εἶναι κατὰ μοιραίαν ἀνάγκην ὁ ἓνας κακὸς ἐχθρὸς τῶν μὴ ἐξαντληθέντων βέβαια ἀκόμη ἀρχαίων ποῦ κρύπτονται εἰς τοὺς κόλπους τῆς, ἀλλ' ὀσημέραι ἐπικινδύνως ἐξαντλουμένων. Καὶ δὲν εἶναι τόσον ἡ διὰ τὰ σπαρτὰ τῶν ἀγρῶν καλλιέργεια ὁ κύριος ἐχθρὸς των, ἀλλ' ἡ ἀμπελοφυτεία πρὸ πάντων καθὼς ἐννοεῖ ἕκαστος ὡς ἐκ τοῦ τρόπου τῆς παρασκευῆς τοῦ ἐδάφους διὰ τὰς ἀμπέλους καὶ διὰ τὴν καλλιέργειαν αὐτῶν κατόπιν. Εἰς

δὲ τὸν πολυστάφυλον Μαραθῶνα, ἀπὸ πολλοῦ ἤδη ἡ ἀμπελοφυτεία τόσον ἐντατικῆ εἶναι, ὥστε αὐτὴ κατέστη, καθὼς πολλαχοῦ παρετήρησα, τῆς καταστροφῆς ἢ αἰτία διὰ πάντα τὰ ὑπεράνω τοῦ ἐδάφους μέχρις ἐσχάτων ἀκόμη ὄρατὰ ἀρχαῖα. Ποικίλα μαρμάρων ἐξεργασμένων τεμάχια, σημεῖα ἀλάνθαστα μνημείων ἀξιολόγων βέβαια τῆς ἀρχαιότητος, ἐκεῖ κειμένων πολλαχοῦ ὅπου μόνις τὸ 1925 καὶ 1926 ἀνέλαφα εἶχα εὔρη αὐτά, ἀργότερον δὲν ἐπανεῦρον πλέον. Τὰ ἐξαφανίζει αὐτὰ ὄχι μόνον ἡ φύτευσις ἤδη τῆς ἀμπέλου ἀλλὰ καὶ ἡ κατ' ἔτος τῶν ἀμπελώνων διπλῆ ὡς γνωστὸν σκαφή. Οἱ δὲ νέοι εἰς τὴν χώραν προσελθόντες καλλιεργηταὶ κήπων καὶ ἀμπελώνων, ἡ εὐλογία βεβαίως τῆς γῆς εἰς χέρσα ἢ τελματώδη ἐδάφη, ὅποια ἀκριβῶς εἶναι, τελματώδη δηλαδὴ πρὸ πάντων, τοῦ Μαραθῶνος τὰ ἐδάφη, ἀκουσίως, ἀλλὰ μοιραίως ἠΰξησαν τὸ κακόν. Ἄλλὰ ποῦ θὰ ἦτο δυνατόν ὁ θερμοουργὸς νήλυς γεωργὸς ἢ κηπουρὸς ἢ ἀμπελουργὸς νὰ σταματήσῃ τὸ ἄροτρον ἢ τὴν σκαπάνην του, διὰ νὰ σώσῃ, ὅτι εἰς τὴν δρᾶσιν αὐτοῦ συναντᾷ ἀνθιστάμενον; Εἰς σπουδαιότατον διὰ τὰς ἐμὰς ζητήσεις τόπον, εἰς τὴν μνημονευθεῖσαν παραπάνω νεκρόπολιν τῆς ἀρχαίας πόλεως Μαραθῶνος, ὑπὸ τὰς ὄψεις μου σχεδὸν ἐξηφανίσθησαν ἐπιτύμβια ἐνεπίγραφοι στήλαι, ἐν αἷς ἓνα ὄνομα πολλάκις ἢ ἄλλο τι τοιοῦτον, καὶ τὸ σχῆμα ἀκόμη τῶν γραμμάτων, δύναται νὰ εἶναι πολύτιμος συμβολὴ πρὸς διαφώτισιν τοῦ ἐρευνητοῦ εἰς τὰ ζητήματά του. Ἐγὼ εἶχα ἐτοιμάσῃ τὸ ἔδαφος διὰ μίαν περαιτέρω ἐξέτασιν, εἰς ἓνα σημεῖον ὅπου ὑπὸ τὴν σκαπάνην εἶχε παρουσιασθῆ εὐμέγεθες μνημεῖον. Ὅταν ὅμως εἰς τὴν αὐτὴν θέσιν ἐπανήλθα καιρὸν τινα μετὰ τὴν διακοπὴν τῆς ἐργασίας, οὐδὲ τεμάχιον πλέον εὗρηκα ἐκ τῶν ἐξορυχθεισῶν ὑπὸ τοῦ λιθολόγου στηλῶν, αἱ ὅποια ἐν τούτοις ἀσφαλῶς ἐβεβαιώθη ὅτι ἔσωζον σειρὰς τινὰς γραμμάτων. Φαντάζεσθε τὴν θλίψιν καὶ τὴν ἀδημονίαν μου. Καὶ ὅμως τὸ κακόν τοῦτο σπανίως μόνον περιορίζεται, διότι, διὰ νὰ ἐκλείψῃ ἐντελῶς, ποτὲ καὶ ἀπὸ τίποτε δὲν ἐμποδίζεται.

Τοιοιτοτρόπως καὶ κατὰ τὴν ἐμὴν προπερυσινὴν καὶ τὴν τοῦ λήξαντος ἔτους ἐργασίαν ἡ ἀξιάγαστος μόνον καλὴ θέλησις καλλιεργητῶν δὲν μὲ ἐστέρησεν ὠφελημάτων ἐκ τῆς ἀνασκαφῆς, ἄνευ τῶν ὁποίων αὕτη οὐδὲ νὰ ἐπιχειρηθῆ ὄλως θὰ μοῦ ἐδίδετο καιρὸς. Τὴν χάριν αὐτὴν ὀφείλω εἰς τρεῖς φιλοπονωτάτους τῆς Νέας Μάκρης γεωργοὺς ἅμα καὶ κηπουροὺς καὶ ἀμπελουργοὺς, τὸν πρόεδρον τῆς κοινότητος κ. Νίκον Καραβασίλην, τὸν παντοτεινὸν ἄλλως καὶ περὶ πάντα παραστάτην καὶ βοιηθὸν μου ἐν Μαραθῶνι, τὸν κ. Τάσον Τσίρκον, τὸν κ. Χαρίτινα Μαυρίκιον καὶ τὸν κ. Χαράλαμνον Ἐμεῖν. Αὐτοὶ ὄχι μόνον μὲ προϊδέασαν ποῦ ἔμελλαν νὰ σκάψουν, ἀλλὰ καὶ μὲ ἐπληροφόρησαν ἀμέσως περὶ τοῦ τί ἀπεκάλυπτον ἐν τῷ καλλιεργουμένῳ ἐδάφει πρὶν ἐγὼ φθάσω ἐπὶ τόπου, ἀφοῦ δὲν δύναμαι βέβαια νὰ παρευρίσκωμαι εἰς τὰς ἐργασίας των πρὶν παρουσιασθῆ τοιαύτη ἀνάγκη, καὶ μὲ

διευκόλυναν ἔπειτα παντοιοτρόπως νὰ προσθέσω ἐγὼ εἰς τὴν ἰδικήν των ἐργασίαν τὴν ἰδικήν μου. Ὁ Μαραθῶν ἔχει τὰς δυσκολίας του πρὸς διαμονὴν ἐκεῖ καὶ ἐπὶ ἡμέρας τινὰς μόνον διαρκῶς, ἔνεκα τῆς ἁλλείψεως κατοικίας πρὸ παντός. Ἀλλὰ τὸ μέγα ἐμπόδιον ἐκεῖ πρὸς διαρκεστέραν διαμονὴν εἶναι πάντοτε τὸ ἀνθυγιεινὸν τοῦ τόπου ἔνεκα τῆς ἑλονοσίας. Περίφημοι ἦσαν ἐκεῖ καὶ κατὰ τὴν ἀρχαιότητα αἱ ἐμπίδες, ἓνα ἰδιαίτερον εἶδος φαίνεται τῶν πυρετογόνων κωνώπων.

Περὶ τῶν τελευταίων ὅμως τούτων ἐν Μαραθῶνι ἐργασιῶν μου δὲν ἀνέβαλα νὰ δημοσιεύσω ὅτι ἔπρεπε, εἰμὴ ἓνα μόνον μῆνα μετὰ τὸν Μαῖον, καθ' ὃν κατ' ἀνάγκην ἔσπευσα καὶ τὸ πλεῖστον αὐτῆς ἔνεκα τῶν ἀπειλητικῶν πυρετῶν νὰ διαπεράνω οὕτως, ὥστε μεταβαίνων ἐκεῖ ἀπὸ βαθείας πρωΐας ἔνωρίς, καὶ τὴν ἑσπέραν αὐθημερὸν νὰ ἐπιστρέφω. Προσβληθεὶς τὴν 21^{ην} ἤδη Μαΐου ὑπὸ τοῦ πυρετοῦ ἠναγκάσθην καὶ εἰς τὸ Δῖον κατὰ τὸ θέρος νὰ μὴ μεταβῶ, εἰς τὸ ἄλλο τοῦτο σπουδαῖον πεδῖον τῆς ἐργασίας, δι' ἣν ἀπὸ τοῦ 1928 κατ' ἔτος ἡ Ἀρχαιολογικὴ Ἑταιρεία πρώτη εὐθὺς μου παρασκευάζει τὰ μέσα μετὰ τοῦ Πανεπιστημίου Θεσσαλονίκης καὶ τοῦ Ὑπουργείου ὡς προεμνήσθην. Τῆς ἐν Μαραθῶνι ἐργασίας μου τὰποτελέσματα δὲν ἐβράδυνα διὰ τοῦτο κατὰ τὸ θέρος ἤδη νὰ καταστήσω γνωστὰ διὰ δύο μου δημοσιευμάτων τοῦ μὲν ἑνὸς ὡς Ἀνακοινώσεως ἐν τῇ Ἀκαδημίᾳ Ἀθηνῶν ὑπὸ τὸν τίτλον Ἐπιγραφὴ ἐκ Μαραθῶνος, συμπληρωθείσης ἀργότερα διὰ νὰ καταχωρισθῇ κατὰ Ἰούλιον ἐν τῷ τότε ἐκτυπωθέντι τοῦ Μαΐου τεύχει τῶν Πρακτικῶν αὐτῆς· τοῦ δὲ ἄλλου ὡς ἄρθρου μου, περὶ τὰ Χριστούγεννα μόλις συμπληρωθέντος διὰ τῶν μετὰ τὸ φθινόπωρον ἐν Μαραθῶνι τελευταίων μου παρατηρήσεων ἐν τῷ τότε ἐκτυπωθέντι Ἡμερολογίῳ τῆς Μεγάλης Ἑλλάδος τοῦ ἐνεστῶτος ἔτους 1933, ὑπὸ τὸν τίτλον: Ὁ δισεκατομμυριοῦχος τῶν ἀρχαίων Ἀθηνῶν Ἡρώδης Ἀττικός. Εἰς τὰ δύο μου διὰ τοῦτο προσηγθέντα τῆς σήμερον ἡμέρας δημοσιεύματα θὰ παραπέμψω περὶ πασῶν τῶν ἰδιαιτέρων λεπτομερειῶν τῆς ἐρένης μου (διὰ τὴν περυσινήν ἀνασκαφὴν τὴν γενομένην ἐπιμελεῖα ἐμοῦ, ἀλλὰ φροντίδι καὶ δαπάνῃ τῆς Ἀρχαιολογικῆς Ἑταιρείας τὰ ὁδοιπορικὰ ἔξοδα παρέχοντος τοῦ Ὑπουργείου). Τὰ ἀποτελέσματα ὅμως, γενικῶς λαμβανόμενα, θὰ ἐκθέσω μετ' ἀκριβείας καὶ ἐδῶ.

Περὶ τῆς θέσεως τῆς ἀρχαίας πόλεως Μαραθῶνος δὲν δύναται πλέον νὰ ὑπάρξῃ ἀμφιβολία ὅτι αὕτη ἦτο ἡ ὑπὸ τὴν ἀκρόπολιν τῆς ὡς εἰκός, πρὸ τῶν ποδῶν δηλαδὴ αὐτῆς ὑπώρεια, μέχρι τῆς ἐπαφῆς ἀκριβῶς ταύτης πρὸς τὸ ἔλος. Τὸ ἔλος τοῦτο περιτράνω πλέον ἀπεδείχθη κατὰ τοὺς πρώτους ἡδη μῆνας τοῦ λήξαντος ἔτους, τελειωτικῶς δὲ κατὰ τέλος τοῦ φθινοπώρου ὅτι κατὰ τὴν ἀρχαιότητα δὲν ὑπῆρχε. Ἐγὼ εἶχα πεισθῆ περὶ τούτου, ὅτι ἀκόμη εἶχα κατὰ τὸ 1926 καταδείξῃ ὅτι ἡ πόλις ἔνεκα τοῦ ἀπαραιτήτου δι' αὐτὴν ποσίμου

ὔδατος δὲν ἦτο δυνατόν παρὰ ἐγγύτατα ἀκριβῶς αὐτοῦ νὰ οἰκισθῆ, ἀφοῦ εἰς πᾶσαν τὴν περὶ τὸ ὄρος Ἀγριελίκι καὶ τὸν δυτικὸν καθόλου τόπον τοῦ Πεδίου τοῦ Μαραθῶνος οὐδὲ μικροτάτη πηγὴ τοιοῦτου ὔδατος ὑπάρχει, οὐδὲ φρέαρ δὲ ἀκόμη ἦτο δυνατόν εἰς αὐτὸν νὰ ἀνορυχθῆ, πλὴν μόνον δι' ἐλαχίστην ποσότητα, κακὴν δὲ ποιότητα καθ' ἅπασαν τὴν ὑπώρειαν, ἦτοι καθ' ὅλην τὴν βορείαν τοῦ ὄρους πλευρὰν μέχρι καὶ τοῦ Βρανᾶ καὶ τῆς Αὐλώνας ὅπου ξηρότατον ὅλως διόλου εἶναι τὸ ἔδαφος. Ἦδη δὲ διὰ τοῦτον τὸν λόγον οὐδὲ περὶ τοῦ στρατοπέδου τῶν Ἀθηναίων ἔπρεπε νὰ ὑποτεθῆ ποτε ὡς ἐκεῖ διήθεν στηθέντος, ὡς ἠξιώσῃ ποτε ἐρευνητῆς τις, πλὴν τῶν ἄλλων λόγων, οἵτινες καθίστων τὴν πρότασιν ταύτην ἀπαράδεκτον, ὡς κατέδειξα ἐν τῇ κατὰ τὸ 1928 δημοσιευθείσῃ μελέτῃ μου.

Τὸ ὕδωρ τῆς ἡ πόλις εἶχε προχειρότατον, ἄριστον δὲ καὶ ἄφθονον πρὸ τῶν ποδῶν τῆς ἐν τῇ ρυακίου μικροῦ δίκην πηγῆ Μάτι, ἐν τῇ παρυφῇ τοῦ ἔλους, τὸ ὅποιον διὰ τοῦτο καὶ δὲν ἦτο δυνατόν ἐκεῖ νὰ ὑπάρχη. Ἄσας ὁ τοῦ νῦν ἔλους χῶρος μέχρι θαλάσσης ἦτο τὸ ἐπίνειον τῆς πόλεως. Τὰ ἀποχευτικά τοῦ Ἡρώδου ἔργα, ὡς ὠνόμασα τότε αὐτά, τὰ ὅποια ἀνεκάλυψα τὸ 1926 εἰς τὸ ἀνατολικὸν τοῦ ἔλους μέρος παρὰ τὴν θάλασσαν, μοῦ ἔδιδαν τὸ δικαίωμα νὰ εἰκάσω τοῦτο ἀσφαλῶς τότε ἀκόμη. Καὶ νὰ διαπιστώσω δὲ συνάμα ὅτι ὄχι μόνον ἐπὶ Ἡρώδου, ὡς φαίνονται δεικνύοντα τὰ ἀντιπλημμυρικά του ἔργα, ἀλλὰ καὶ κατὰ τοὺς κλασικοὺς τῆς Ἑλλάδος χρόνους ἐλώδης δὲν ἦτο δυνατόν ν' ἀφεθῆ νὰ μείνῃ ἢ νὰ γίνῃ ὁ τόπος. Ἡ τάφος αὕτη ἦτο ἐν ἀληθείᾳ πραγματικῆ διῶρυξ εἰς ἣν καὶ τῆς θαλάσσης τὰ ὕδατα εἰσήρχοντο διὰ νὰ καθιστοῦν αὐτὴν ἀσφαλῆ λιμενίσκον τῶν μικρῶν πλοιαρίων, προσδενομένων ἐκεῖ, ἐνῶ ὁ προλιμὴν θέσιν εὔρισκε πρὸ τῆς ἀκτῆς διὰ μόλου, ὅστις οὐδὲ σήμερον ἔχει ἐκλίπῃ ἐντελῶς, ὡς ἀλιεῖς μὲ ἐβεβαίωσαν.

Τὴν εἰκασίαν μου ἐκείνην κατέστησε, πιστεύω, ἀναμφισβήτητον ἀλήθειαν ἡ δαπάνη τοῦ δισεκατομμυριοῦχου τῆς Ἀμερικῆς τοῦλάχιστον, ἂν μὴ τῶν νέων Ἀθηναίων, τοῦ Ροκφέλλερ, χάριν ἐξυγείανσεως τοῦ τόπου ἀποστράγγις τοῦ ἔλους κατὰ τὸ λῆξαν ἔτος, ἢ συντελεσθεῖσα κατὰ τὸ τελευταῖον φθινόπωρον.

Ἄλλ' αὐταὶ ἀκριβῶς εἶναι αἱ λεπτομέρειαι, περὶ τῶν ὁποίων εἶπα ὅτι τὰ δέοντα ἔγραψα εἰς τὰ μνημονευθέντα δύο μου δημοσιεύματα.

Ἐδῶ δὲ τοῦτο μόνον ἔτι ἔχω νὰ προσθέσω, ὑπαγορευθὲν μοι ἐκ τῆς κατὰ τὸν Ἰανουάριον τοῦτον γενομένης ἀκολούθου παρατηρήσεως ἐν Μαραθῶνι, χάριν τῆς ὁποίας καὶ ἐκλήθην ἐκεῖ ὑπὸ τοῦ παραστάτου μου προέδρου τῆς κοινότητος Νέας Μάκρης, διὰ νὰ μοι δώσῃ εὐκαιρίαν νὰ μελετήσω τὸ πρᾶγμα.

Ὁ ἐκπερωθεις ὀκτακοσίων στρεμμάτων χῶρος τοῦ ἔλους, ἀπεδείχθη ἐμπεποτισμένος ἄλατος τῆς θαλάσσης, καὶ διὰ τοῦτο ἀνεπίδεκτος ἀμέσου τοῦλάχιστον καλλιεργείας, μολονότι δύναται καὶ αὕτη ἀργότερα νὰ ἐπιτύχῃ, λαμβανομένων πρῶτον μέτρων τινῶν ἄλλων θεραπείας τοῦ κακοῦ ἐπὶ τινα

χρόνον. Ἡ φθορὰ ὅμως τοῦ ἐδάφους ἠδύνατο νὰ ἐπέλθῃ διὰ τοὺς ἐγγύτερον πρὸς τὴν μεγάλην διώρυγα, καὶ ὄχι τάφρον ἀπλῆν, κειμένους ἀγροὺς — περὶ τῶν ὁποίων εἶναι τώρα ὁ λόγος, διότι ὁ παρὰ τὸ ἔλος ἄλλος χῶρος ἔχει ἀγαθὴν γῆν καὶ διὰ τοῦτο καλλιεργείται ἤδη — μόνον ἐξ αἰτίας τῆς ὑπάρξεως τῆς διώρυγος ὡς ἐσωτερικοῦ λιμένος τοῦ ἐπινείου, ὅστις ἐκ τῆς θαλάσσης τὰ ὕδατά του ἐδέχετο, ὄχι δὲ βεβαίως ἔνεκα τῆς γλυκειάς ἐν τῇ παρυφῇ τοῦ ἔλους ἀναπηδώσης μεγάλης αὐτοῦ πηγῆς. Πραγματικῶς ἡ πηγὴ αὕτη ὅσον καὶ ἂν καὶ τὸ θέρος ἀκόμη καὶ τὸ φθινόπωρον εἶναι ἄφθονος καὶ οὔτε ἐλαττοῦται κατὰ τοὺς ξηροὺς μῆνας οὔτε αὐξάνει κατὰ τὸν χειμῶνα, ὡς ἀντιλαμβάνομαι τώρα, ἀποτελεῖ ὅμως ἀσθενὲς μόνον σχετικῶς ρυάκιον, περιλαμβανόμενον εἰς μικρὸν αὐλάκιον, διὰ νὰ ἐκρέυση εἰς τὴν ὀκτακόσια μόνον μέτρα ἀπέχουσαν θάλασσαν μὲ ἐλαφρὰν ἐπίσης κλίσιν. Ἡ τάφρος λοιπὸν ἢ πρὸς ἐξουδετέρωσιν τῆς κυριωτέρας αἰτίας τοῦ τέλματος δὲν θὰ ἦτο ἀνάγκη νὰ γίνῃ μεγάλη διῶρυξ καὶ ἐπὶ προβλέψει ἀκόμη πλημμυρῶν μεγάλων ἔνεκα πολυομβρίας ἀσυνήθους, ὡς τοῦτο κατὰ καιροὺς παρατηρεῖται ἐν τῇ χώρᾳ. Ἄλλ' οὔτε καὶ εἰσέδυνεν, ἢ νῦν κάλλιστα σωζομένη καὶ καλῶς τὰ χεῖλη ἔχουσα στερεωμένα μὲ ὥραίας ρωμαϊκῆς κατασκευῆς τοῖχον ἑκατέρωθεν, πέραν σημείου τινὸς ἀπὸ τῆς ἀκτῆς. Τοῦτο δὲ θὰ συνέβαινεν ἐξάπαντος ἂν ἐπρόκειτο περὶ διοχετεύσεως ὑδάτων ἐκ τοῦ ἔλους, ὧν τὸ κύριον ποσὸν καὶ τὸ μόνον μᾶλλον, καθόσον τώρα βλέπω, παρέρχεται ὑπὸ τῆς μοναδικῆς πηγῆς Μάτι, καὶ ὄχι ὑπὸ ἄλλων τοῦ τέλματος ἀφανῶν. Ἡ πηγὴ δὲ αὕτη ἦτο, ὡς τὸ ἀπαραίτητον στοιχεῖον τῆς ὑπάρξεως τῆς παρ' αὐτὴν ἐντελῶς ἰδρυμένης πόλεως, ἢ κρήνη αὐτῆς, ἀληθῆς Ἐννεάκρονος καὶ πολὺ πλεόν αὐτῆς ἴσως, πλὴν ἐὰν τὸ ὕδωρ τῆς συναλαμβάνετο ὀλίγον ὑψηλότερα εἰς τὸ στερεὸν νῦν παρ' αὐτὴν ἔδαφος τῆς ὑπωρείας. Διὰ τοῦ ἐδάφους τούτου διέρχεται σήμερον ὀλίγα βήματα ὑψηλότερον τῆς πηγῆς ἢ δι' ἐπιχωματώσεως ἐνταῦθα κατασκευασθεῖσα δημοσίᾳ ἀμαξιτὴ ὁδὸς ἢ ἐξ Ἀθηνῶν φέρουσα εἰς τὸν Μαραθῶνα.

Τὸ μνημονευθὲν ὅμως ἐπίνειον ἀπετέλει μικρὸν μόνον μέρος τοῦ νῦν — μέχρι χθὲς δηλαδὴ καὶ προχθὲς κυρίως — ἔλους. Ὁ λοιπὸς χῶρος ἅπας νοτίως αὐτοῦ ἠδύνατο νὰ εἶναι καὶ προάστειον τῆς πόλεως, τὸ κάλλιστον δὲ αὐτῆς προάστειον, ὡς ἐκ τῆς θέσεώς του παρὰ τὴν ἀκτὴν τῆς θαλάσσης καὶ ὡς ἐκ τῆς ἀγαθῆς αὐτοῦ γῆς ἐν γένει διὰ μίαν ὄχι αὐχμηρὰν ἐξοχικὴν περιφέρειαν τῆς πόλεως, παραπλευρῶς τοῦ ἐπινείου αὐτῆς, τὸ ὁποῖον ἦτο τὸ μέρος τῆς πόλεως τὸ πρὸς τὴν θάλασσαν· διότι καὶ τὰς λέξεις ἐπίνειον καὶ πόλις, δὲν εἶναι καμία ἀνάγκη νὰ λάβῃ τις ὡς διακριτικὰ δύο χωριστῶν ὄλως διόλου πραγμάτων ὀνόματα, ἀφοῦ ἢ πόλις ἐν γένει ἦτο παραθαλασσία, ἑκατοντάδας τινὰς μέτρων μόνον τῆς θαλάσσης ἀπέχουσα, ἢ καὶ ὀλιγώτερον ἴσως, διότι δὲν εἶναι διόλου πιθανὸν ὅτι ἡ τότε ἀκτὴ ἀπεῖχεν αὐτῆς κατὰ τὴν ἀρχαιότητα τόσον ὅσον σήμερα. Ἡ ἀκτὴ πᾶσα σήμερον εἶναι ἀμμόχω-

στος, πρόχωμα δὲ ἄμμου κολοσσιαῖον καλύπτει αὐτὴν ὄλην σήμερον ἀπὸ τοῦ ἐπινείου ἀκριβῶς καὶ κατωτέρω πρὸς νότον. Ἐλεύθερον οὕτω μένει μόνον τὸ πρὸς ἀνατολὰς μέρος αὐτῆς τὸ ἐκτεινόμενον πρὸς τὴν ἐκβολὴν τοῦ ἀληθοῦς ποταμοῦ τοῦ πεδίου τοῦ Μαραθῶνος, τῆς Χαράδρας ἀρχαία λεγομένης, καὶ ἀπωτέρω πρὸς τὴν στενὴν παραλίαν τοῦ μεγάλου ἔλους τοῦ πεδίου τοῦ Μαραθῶνος καὶ τὴν Δρακονέραν. Ὁ λόγος δὲ τούτου εἶναι ὅτι ἐδῶ μὲν ὑπήνεμον ὄλον γίνεται τὸ μέρος, ἔνεκα τῆς ἐπιπροσθούσης Κυνοσοῦρας καὶ αὐτοῦ τοῦ βουνοῦ τῆς Δρακονέρας. Τοῦτο δὲ ἦτο καὶ ὁ μόνος κατὰ τῶν ἀνέμων καλῶς προστατευμένος μυχός, ὡς προανέφερα, τοῦ κόλπου τοῦ Μαραθῶνος, εἰς ὃν καὶ ὁ ἐκ τριήρων ἑξακοσίων στόλος τῶν Περσῶν εἰς ἕξ σειρὰς ἕξ ἑκατὸν τριήρων ἠδύνατο νὰ προσορμισθῇ¹ καὶ τὸν στρατὸν τῶν εἴκοσι ἢ τεσσαράκοντα χιλιάδων βαρέος πεζικοῦ καὶ ψιλῶν τοξοτῶν ἀνδρῶν του ν' ἀποβιβάσῃ. Ἐνῶ ὄλη ἢ λοιπὴ παραλία, εὐθὺς πρὸ πάντων μετὰ τὸ ἐπίνειον

¹ Πρβ. τὴν ὀλίγον γνωστὴν ἴσως, ἐξηκριβωμένην παρὰ στρατιωτικοῦ ἀνδρὸς μελέτην: Le général Arthur Boucher, La bataille de la Marne de l'antiquité, Marathon, d'après Hérodote, 1920. Ὁ ἀριθμὸς τῶν πλοίων τοῦ Περσικοῦ στόλου καὶ ἂν θεωρηθῇ «τυπικός», διὸ καὶ καταβιβάζεται ὑπὸ τοῦ μνημονευθέντος Ἀγγλοῦ κριτικοῦ τοῦ Ἡρόδοτου εἰς μόνον τετρακόσια, πάλιν δὲν ἦτο δυνατόν νὰ εἶναι μικρὸς τις καὶ ἀσήμαντος, προκειμένου περὶ μιᾶς ὑπερποντίου ἐκστρατείας τῶν Περσῶν, καὶ ταύτης μετὰ τὴν οἰκτρῶς τοῦ Μαρδονίου δύο ἔτη πρότερον ἀποτυχοῦσαν παρὰ τὸν Ἄθω. Δι' ἀμφοτέρων τῶν ἀποστολῶν τούτων, τῆς τοῦ Μαρδονίου καὶ τῆς τοῦ Δάτιδος μετὰ τοῦ Ἀρταφέρνης, ἐπεδίωκεν ὁ Δαρεῖος καὶ εὐρύτερους κατακτητικούς σκοποὺς ἐν Ἑλλάδι, μάλιστα δὲ διὰ τῆς τοῦ Δάτιδος καὶ Ἀρταφέρνης. Διὰ τὴν τελευταίαν ταύτην καὶ αἱ παρασκευαὶ τοῦ Δαρείου ἦσαν μεγάλαι (Ἡροδ. VI 48. 49. 94. 95). Πάντως θὰ ἦσαν ἀντάξια ἐνὸς μεγάλου κράτους καὶ οὕτε ὑπερβολὴ δύναται νὰ θεωρηθῇ ὅτι ὁ Ἡρόδοτος λέγει (VI 95), ὅτι Δάτις καὶ ὁ Ἀρταφέρνης ἦγον μεθ' ἑαυτῶν «πεζὸν στρατὸν πολλόν τε καὶ εὖ ἐσκευασμένον». Ἄλλ' οἱ Πέρσαι ἐγνώριζαν βέβαια πολὺ καλὰ ὅτι οἱ Ἀθηναῖοι, καθ' ὃν κυρίως ἐγένετο ἡ ἐκστρατεία, ἠδύνατο νὰ παρατάξουν ὀκτώ ἕως δέκα χιλιάδας ὀπλίτας. Οἱ Πέρσαι ἠδύνατο νὰ προβλέψουν καὶ τῶν Σπαρτιατῶν τὴν βοήθειαν εἰς τὴν ἄμυναν τῶν Ἀθηνῶν. Ματαίως δὲν ἐσκευώρουν οἱ ἐν τῇ Περσικῇ ἀθλῇ φυγάδες Ἀθηναῖοι μετὰ τοῦ βασιλέως τῶν Ἰππίου (Ἡροδ. VI 94). Θὰ ἔπεμπον λοιπὸν οἱ Πέρσαι μόνον δέκα ἢ δώδεκα χιλιάδας περσικοῦ στρατοῦ τῆς γραμμῆς (βαρέος πεζικοῦ στρατοῦ) εἰς μίαν τόσον σπουδαίαν κατὰ τῆς Ἑλλάδος ἐκστρατείαν; Ὁ Ἀγγλὸς στρατηγὸς Sir Frederic Maugice ὑπολογίζει τὸ βαρὺ πεζικὸν τῶν Περσῶν κατὰ τὴν ἐκστρατείαν τοῦ Μαραθῶνος εἰς δύο «μεραρχίας», ἑκατέραν ἀνά δώδεκα χιλιάδας ἀνδρας (Πέρσας καὶ Σάκκας), πλὴν τοῦ ἀναλογοῦντος ἐννοεῖται πολυαριθμότερου σώματος τῶν τοξοτῶν. Πολεμικὰ πλοῖα οἱ Ἀθηναῖοι διέθεταν τότε μόνον ἑβδομήκοντα. (Ἡροδ. VI 132). Ἄλλ' οἱ Ἴωνες προηγουμένως εἶχον παρατάξει κατὰ τῶν Περσῶν 353 τριήρεις (Ἡροδ. VI 8) ἐν τῇ νήσῳ Λάδη τῇ παρὰ τὴν Μίλητον, ἄλλως δὲ τόσας θὰ εἶχαν βέβαια καὶ οἱ Πέρσαι ἐκεῖ, πάντως ὄχι πολὺ ὀλιγωτέρας τῶν 600, τὰς ὁποίας τοὺς δίδει ὁ Ἡρόδοτος (VI 9). Εἰς τὴν ἐκστρατείαν τοῦ Μαραθῶνος ὁ Περσικὸς στόλος δὲν θὰ ἠρίθμει βέβαια ὀλιγώτερα τῶν ἐν Λάδῃ Ἴωνικῶν. Ἦγε δὲ μεθ' ἑαυτοῦ τῶρα ὁ Δάτις καὶ τοὺς Ἴωνας καὶ τοὺς Αἰολεῖς (Ἡροδ. VI 98).

ἀκριβῶς (πρὸς νότον) γίνεται δυσπρόσιτος καὶ εἰς μεγάλα πλοῖα, διὸ καὶ πολὺ ὀλιγώτερον παρέχει ἀσφαλὲς ἀγκυροβόλιον εἰς τὰ μικρότερα ὡς ἦσαν τὰ ἀρχαῖα, οἱ δὲ βίαιοι πάντοτε σχεδὸν ἐνταῦθα ἄνεμοι ἐκβράζουσι μεγάλους ὄγκους ἄμμου εἰς τὴν καταμαστιγυμένην ὑπὸ ἀγρίων κυμάτων ξηράν.

Περὶ τὸ προάστειον λοιπόν, ἢ τὸ παραθαλάσσιον ἄλλως μέρος τῆς πόλεως, καὶ ἡ πόλις ἠδύνατο νὰ δείξη τὴν καλλιτέραν τῆς ὄψιν καὶ ὁ τόπος ὁ παρ' αὐτὸ νὰ θεωρηθῆ ὁ κάλλιστος ἀμέσως ἔξω τῆς πόλεως, ὅπως πρὸς οὐδεμίαν ἄλλην κατεύθυνσιν ἔξω πάλιν αὐτῆς. Ἐσκέφθην διὰ τοῦτο ὅτι ὁ Ἑρῳδῆς βέβαια δὲν ἦτο ὁ πρῶτος, ὅστις μὲν κατὰ τὸν δεῦτερον αἰῶνα μετὰ Χριστὸν ἠσθάνθη τοῦτο. Κατὰ πάντας τοὺς ἀρχαίους αἰῶνας τῆς μεγάλης ἱστορίας τῶν Ἀθηνῶν, καὶ ὄχι μόνον τῆς δόξης των, καὶ κατὰ πάντας ἔτι τοὺς προτέρους καὶ τούτων χρόνους καθ' οὓς αἱ μικροπόλεις τῆς Ἀττικῆς ὑπῆρξαν πρωτεύουσαι ἡγεμόνων καὶ ἤκμασαν βεβαίως διὰ τῆς τοιαύτης ἢ τοιαύτης χρησιμοποίησεως τῶν πόρων τῆς χώρας τῶν γεωργικῶν καὶ τῶν βιομηχανικῶν, ἀντελήφθησαν οἱ ἄνθρωποι ὅτι καὶ ὁ Ἑρῳδῆς ἀργότερα, ὅστις τόσον ἐβοήθησεν εἰς τὴν μεγαλειτέραν ἢ κατὰ τὴν ἰδίαν αὐτῶν φυσικὴν ὠραιότητα ἐξωραΐσιν τῶν τόπων τῆς γενειέρας του. Τὴν σκέψιν ταύτην μοῦ ἐνέβαλεν ἡ ἀναπαράστασις καὶ τῆς Πύλης ἀκόμη τῆς πρὸ ἐνὸς πετρώδους ἄλλως ἀπλοῦ ἀγροκτήματος ἢ βοσκημάτων καταυλισμοῦ κτισθείσης, ὑπ' αὐτοῦ καὶ τῆς Ρηγίλλης, ὡς ἀνέφερα, Μάνδρας τῆς Γρηῆς σήμερον λεγομένης μεταξὺ Αὐλώνας καὶ Νοινός. Ἔτι βαθύτερον ὅμως ἀντιλαμβάνεται τις τοῦτο, νοερώς ἀναπαριστῶν τὰ πολυτελῆ καὶ πολυάρθμα μνημεῖα, δι' ὧν ὁ Ἑρῳδῆς ἐκόσμησε τὸν τόπον ἐντὸς τοῦ σήμερον ἔλους παρὰ τὸ ἐπίνειον τῆς πόλεως, τὸ ὁποῖον εἰς τὸ βορειοανατολικόν του μάλιστα τμήμα θὰ ἦτο ἄλλως ἀνθυγιεινότερον καὶ ὡς τέλμα ἀκατοίκητον, ἢ τοῦλάχιστον ἀκαταλληλότατον πρὸς τοιαύτας ἐξωραΐσεις. Παρείχeto ὅμως πρὸς τοιαῦτα ἔργα τοῦτο ἤδη κατὰ τὴν ἀρχαιότητα, ὡς βεβαιούμεθα καὶ σήμερον ὑπὸ τῶν σπουδαίων λειψάνων τῶν ἐν αὐτῷ Ἑρῳδεῖον μνημείων καὶ ὑπὸ τῶν λειψάνων ἔτι ἐνὸς ναοῦ γνησιῶν ἑλληνικῶν πιθανώτατα χρόνων. Τότε μάλιστα ἀκόμη περισσότερον πρὸς ὁμοίους σκοποὺς θὰ εἴλκε καὶ ὁ νῦν φύσει ὠραῖος καὶ δεινῶδης τόπος παρὰ τὸ νοτιοανατολικόν πρὸ πάντων τοῦ ἔλους κράσπεδον, ὅστις καὶ μᾶλλον θὰ ἦτο τῆς αὐτῆς πόλεως τὸ κάλλιστον παρὰ τὴν θάλασσαν τμήμα.

Πρὸς τὰς θέσεις ταύτας διὰ τοῦτο ἔστρεψα πέρυσι τὴν προσοχὴν μου. Καὶ εἰς τὴν ἀπόπειράν μου ἐδῶ, δι' ἀνασκαφῆς νὰ ἐξετάσω τὰ τοῦ τόπου, ἐπέτυχα ὡς πρὸς τὰ εὐρήματα ὅσον τοῦλάχιστον περιέμενα.

Εὐρῆκα δύο ἱερά ἀρχαῖα: τὸ ἐν Διονύσιον ἀσφαλῶς, τὸ δεῦτερον Διονύσιον καὶ αὐτὸ πιθανώτατα, μέγα ὅμως, τὸ ὁποῖον προσεχῶς ἴσως κατορθώσω νὰ ἐξακριβώσω πόσον μέγα ἦτο. Ὁ ληνὸς τοῦ ἐνὸς (τὸ πατητήρι τῶν σταφυλῶν κοινῶς), ἡ ἀρχαῖζουσα κεφαλὴ Διονύσου εἰς τὸ ἄλλο, μᾶς βεβαιώ-

νον περι τίνος ἐδῶ ἐπρόκειτο. Ἐνα νόμισμα ρωμαϊκὸν τοῦ δευτέρου μετὰ Χριστὸν αἰῶνος ἐκ τοῦ πρώτου μᾶς βεβαιώνει καὶ περι τῶν χρόνων του.

Εἰς τὸ αὐτὸ πρῶτον ὁ μέγας εἰς τὴν γῆν βόθρος διὰ τὴν τέφραν βωμοῦ μετὰ τεμαχίων ὄσταριων, τῶν θυμάτων πάντως, δεικνύει ὅτι εἰς τὸν αὐτὸν χρόνον καὶ πολλοὺς μάλιστα αἰῶνας πρὸ τοῦ δευτέρου μετὰ Χριστὸν, τοῦ τέλους τούτου τῆς ἀκραιφνοῦς ἑλληνικῆς ἀρχαιότητος τῶν Ρωμαϊκῶν χρόνων, εἶχε προϋπάρξει ἱερὸν τῶν αὐτῶν θεῶν. Περι αὐτοῦ ἄλλως μαρτυρεῖ καὶ ἡ ἐπὶ μαρμαρίνης στήλης χαραγμένη τοῦ δευτέρου μετὰ Χριστὸν αἰῶνος ὄχι ἀκεραία δυστυχῶς εὐρεθεῖσα ἐπιγραφή, ἣτις ὀμιλεῖ περι ἀνακαινίσεως τοῦ βωμοῦ ἐνταῦθα. Ἐνα δὲ μικρὸν καὶ κομψὸν ἀνάγλυφον Ἑρμοῦ καὶ Χαρίτων, ῥωμαϊκῶν χρόνων, τοῦτο ὅμως ἐξ ἄλλης τινὸς ἀδήλου θέσεως ἐνταῦθα προερχόμενον, δεικνύει ἴσως ὅτι καὶ ἄλλο τι ἱερὸν ἐκεῖ ὑπῆρχε, ἂν μὴ καὶ τῶν Χαρίτων ἴσως, τῶν ὁποίων ἄξιον θὰ ἦτο καὶ τὸ σημερινὸν ἀκόμη χαριτωμένον, αὐτόφυτον ἄλσος παρὰ τὴν ὀλίγα βήματα μόνον ἀπέχουσαν ἀκτὴν τῆς ὠραιότητος Μαραθωνίας θαλάσσης.

Ἄλλὰ πόλις ὁμοῦ, μὲ τὴν ἀκρόπολιν της, ἐπίνειον, προάστειον, ἱερὰ καὶ ἄλλα, τὰ ὁποῖα βεβαίως ὑπῆρξαν ἐνταῦθα ὅπως καὶ σήμερον, ἔρχονται τῶρα ὡς ἀπόδειξις καὶ ἄλλων πραγμάτων.

Ἐπειδὴ ἵχνος νεκροταφείου ἀρχαίου τῆς πόλεως Μαραθῶνος δὲν ὑπάρχει οὐδαμοῦ ἐνταῦθα εἰς τὸν παρακείμενον εἰς αὐτὴν τόπον, νοτιῶς τοῦ ἔλους, στήλαι δὲ μόνον ἐπιτύμβια εἶναι τὰ λείψανα τῆς ἀρχαιότητος κάτωθεν τῆς βορείας πλευρᾶς τοῦ ὄρους Ἀγριελίκι, ἐκεῖ βεβαίως δὲν ὑπῆρξε οὐδεμία πόλις ποτέ· ὁ μὲν Μαραθῶν ὡς πόλις, διότι ἡ θέσις αὕτη κεῖται πολὺ μακρὰν τῆς μόνης ἐνταῦθα ἀκροπόλεως τῆς ὑπ' ἐμοῦ ἀνακαλυφθείσης ἐπὶ τῆς ὑψηλῆς βραχώδους ῥάχως τῆς ἀνατολικῆς πλευρᾶς τοῦ Ἀγριελίκι. Δὲν δύναται δὲ κανεὶς πλέον νὰ ὑποθέσῃ ὅτι ἐδῶ που παρὰ τὴν ἀκρόπολιν ταύτην ἔκειτο ἴσως ἡ Προβάλινθος, διότι ἡ πόλις Μαραθῶν ἔπρεπε τότε νὰ κεῖται εἰς τὴν μόνην ὑπολειπομένην διὰ μίαν πόλιν θέσιν ἔξω τοῦ πεδίου τοῦ Μαραθῶνος, εἰς τὴν προπεδιάδα αὐτοῦ, ἣτις δὲν εἶναι πλέον ὁ κυρίως Μαραθῶν. Ἡ Προβάλινθος λοιπὸν καλῶς τοποθετεῖται ἐκεῖ ὅπου ἀνωτέρω εἶπα, δυτικῶς τῆς Νέας Μάκρης καὶ εἰς τὸ Μετόχιον ἀκριβῶς τῆς Πεντέλης εἰς τοὺς ὑπερέχοντας ὀλίγον τῆς πεδιάδος καταφύτους καὶ εὐμοιροῦντας ὕδατος ἀγαθοῦ πηγῆς. Ἡ πόλις ὅμως Μαραθῶν, ὡς ἡ κυριωτάτη τῆς Μαραθωνίας χώρας εἶτε ἔδωκεν ὡς εἶπα εἰς αὐτὴν τὸ ὄνομά της εἶτε ἔλαβε τοῦτο παρ' αὐτῆς, κατελάμβανεν ἀναμφιβόλως καὶ τὴν ἐπικαιροτάτην ἄμα διὰ τὰς συγκοινωνίας ἀπάσης τῆς χώρας θέσιν καὶ τὴν ἀσφαλεστάτην ἐνταυτῷ ὡς ἐκ τῆς ὀχυρωτάτης ἀκροπόλεώς της. Αὕτη εἶναι τὸ κραταιότατον ἐν γένει ὀχύρωμα τοῦ τόπου. Ἡ Προβάλινθος ἐλαχίστην ὀχυρωτικὴν σημασίαν ἔχει καὶ οὐδεμίαν συγκοινωνιακὴν, ὅπως ἀνέπτυξα τὰ περι αὐτῆς εἰς τὰ μνημονευθέντα δύο

δημοσιεύματά μου. Ἡ Νοινότη κεῖται εἰς τὸ περισσότερον πάντων τῶν λοιπῶν ἀπόκεντρον καὶ πολὺ μακρὰν τῆς θαλάσσης μέρος τῆς Μαραθωνίας χώρας, δὲν σώζει δὲ καὶ κανὲν ἴχνος οἰασθήποτε εἴτε ἀκροπόλεως εἴτε ὀχυρώσεως καὶ εὐρίσκεται ἐν τελείᾳ σχεδὸν πρὸς τὸ ἐξωτερικὸν ἀνοδία. Ἡ Τρικορύνθος τέλος οὔτε τὸ πλεονέκτημα τῆς ἐγγύτητος τῆς θαλάσσης ἔχει ὅπως ἡ πόλις Μαραθῶν, καὶ ἄλλως δὲ μειονεκτεῖ ἔνεκα τοῦ πρὸ αὐτῆς πάντοτε ἐπικινδύνου ἔλους, τοῦ Μεγάλου ἔλους (καὶ ἂν ἀκόμη ὑποτεθῆ ὅτι κατὰ τὴν ἀρχαιότητα τοῦτο πλησίον τοῦλάχιστον τῆς πόλεως Τρικορύνθου ἦτο ὀπωσθήποτε μικρότερον παρὰ τῶρα) καὶ διότι ἐπὶ μιᾶς μόνον ὁδοῦ τῆς πρὸς τὸν Ὁρωπὸν ἔκειτο, ἀλλὰ καὶ ἀκρόπολιν ἔχει ἐπὶ τῶν βράχων τῆς μικρᾶς καὶ ἀσήμαντον μᾶλλον.

Ὅτι ἡ μὴ ὑπαρξίς τοῦ μικροῦ ἔλους ἐν Μαραθῶνι, ἣτις εἶναι βεβαία πλέον, ἔχει σημασίαν τινὰ καὶ διὰ τὴν μάχην τοῦ Μαραθῶνος, ἀνέφερα ἀνωτέρω. Διὰ τὸν Μιλτιάδην μὲ τὴν παράταξιν τοῦ στρατοῦ του στηριζομένην ἐξ ἀριστερῶν καὶ ἀνάγκην εἰς τὸ μικρόβουνον Κοτρῶνι, ἐφόσον ἡ δεξιὰ τῶν Περσῶν ἐστηρίζετο ἐξάπαντος εἰς τὸ Σταυροκοράκι, ἦτο ἀπαραίτητος βεβαίως πρὸς ἀποφυγὴν ὑπερφαλαγγήσεως ὑπὸ τοῦ ἐχθροῦ ἡ ὀχύρωσις ἐκ τῆς ἀριστερᾶς του πλευρᾶς, ὡς τὴν προφύλαξιν αὐτὴν ἐννοεῖ ὁ Κορνήλιος Νέπωσ, διὰ κοπῆς δένδρων εἰς τὴν ἐλαιόφυτον αὐτὴν καὶ κατὰ τὴν ἀρχαιότητα χώραν, ἡ ὁποία γυμνὴ δένδρων μᾶλλον πρέπει πάντως νὰ ἦτο μόνον εἰς τὸν τόπον τῆς συγκρούσεως τῶν ἀντιπάλων στρατῶν. Ἄλλ' ἀπαραίτητος ὡσαύτως παρουσιάζετο ἡ τοιαύτη ὀχύρωσις — καὶ διὰ τάφρων ἴσως συγχρόνως — οὐχ ἦσσαν κατὰ τὴν δεξιὰν τοῦ Ἀθηναϊκοῦ στρατοῦ πτέρυγα. Ἡ ὑπερφαλάγγησις καὶ ἐντεῦθεν, κυρίως μάλιστα ἐντεῦθεν, ἠδύνατο νὰ εἶναι εὐκόλος εἰς τοὺς Πέρσας, διὰ κινήσεως ἂν μὴ τοῦ ἱππικοῦ των, τὸ ὁποῖον οὕτως ἢ ἄλλως δὲν ἐμφανίζεται εἰς τὴν μάχην, ἀλλὰ πάντως ὅμως τοῦ παρ' αὐτοῖς πολυαριθμοῦ σώματος τῶν ἰδίως τοξοτῶν, μαχητικοῦ καὶ αὐτοῦ καὶ σημαίνοντος ἐν τῷ στρατῷ σώματος αὐτοῦ ἀντικαθιστῶντος τότε τὸ σημερινὸν πυροβολικὸν τρόπον τινὰ, ἀρχομένης τῆς μάχης, διὰ τῶν ἀπείρων χιλιάδων τῶν βελῶν του, τὰ ὁποῖα ἠδύνατο νὰ ἐκτοξεύσῃ, καθ' ἕκαστον λεπτὸν τῆς ὥρας, ἂν ἡ δύναμις του ἦτο ἀναλόγως μεγάλη¹.

Ἄλλὰ τοιαύτην ὑπερφαλάγγησιν δὲν ἀπεπειράθησαν βεβαίως οἱ Πέρσαι, ὅσον δυνάμεθα νὰ γνωρίζωμεν τὰ καθέκαστα τῆς μάχης ἐκ τῆς ἀφηγήσεως

¹ Ἰδὲ Boucher, ἐνθα ἀνωτέρω ἐν σελίδι 25. Ὁ Γάλλος στρατηγὸς ὑπολογίζει τοὺς τόξα φέροντας Πέρσας (πεξοὺς τῆς γραμμῆς ἦτοι γεροφόρους) εἰς 48 χιλιάδας ἄνδρας ἐν ὄλῳ οἱ ὁποῖοι ἐντὸς ἐνὸς λεπτοῦ ἠδύνατο νὰ ῥίψουν 200 χιλιάδας «βολὰς», δηλαδὴ βέλη. Ἄλλὰ καὶ μόνον εἰς 24 χιλιάδας ἄνδρας ἂν ἀνήρχετο σύμπας ὁ πεξικός τῶν Περσῶν στρατός, 100 χιλιάδες βέλη κατὰ λεπτὸν τῆς ὥρας δὲν θὰ ἦτο μικρὰ διὰ τοὺς ἀντιπάλους των ἐνόχλησις. Περὶ τῆς παρατάξεως τῶν Περσῶν διδασκόμεθα πολλὰ ἐκ τῆς Κύρου Παιδείας τοῦ Ξενοφῶντος κατὰ τὰ ὄπλα, τὰ ὁποῖα ἔφερον, καὶ κατὰ τὴν θέσιν ἣν ἐν τῇ μάχῃ τὰ διάφορα σώματα κατελάμβανον.

τοῦ Ἡροδότου. Πρέπει λοιπὸν ἀράγε ἐκ τούτου νὰ συμπεράνωμεν ὅτι δὲν εἶχε νὰ φοβηθῆ ὁ Μιλτιάδης καὶ ἐκ τῆς δεξιᾶς τοῦ στρατοῦ του πλευρᾶς τίποτε ἀπὸ μέρους τῶν Περσῶν, καὶ δὲν θὰ ἔπρεπε τότε νὰ δεχθῶμεν ὅτι ἀκριβῆ εἶναι τὰ ὑπὸ τοῦ Κορνηλίου Νέπωτος περὶ ὀχυρώσεως τοῦ Ἀθηναϊκοῦ στρατοῦ ἐκατέρωθεν τῆς κατὰ μέτωπον παρατάξεώς του, ὅσον καὶ ἂν τίποτε περὶ τοιοῦτου μέτρου τοῦ Ἑλληνος στρατηγοῦ δὲν λέγει ὁ Ἡρόδοτος; Φαίνεται τοῦλάχιστον ὅτι τίποτε ἄλλο δὲν δυνάμεθα νὰ εἰκάζωμεν εἰμὴ ὅτι ὀρθὰ εἶναι ὅσα ὁ Ρωμαῖος συγγραφεὺς μᾶς παρέδωκεν ἐκ πηγῆς ἀρχαιοτέρας βεβαίως, καλῶς πληροφορημένης, ἀρνούμενος αὐτά.

Καὶ ἡ θέσις τέλος τοῦ τεμένους τοῦ Ἡρακλέους, ὅπου οἱ Ἀθηναῖοι ἐξεληθόντες ἐκ τοῦ ἄστεως εἰς τὸν Μαραθῶνα, ἅμα τῇ ἀναγγελίᾳ τῆς ἀποβάσεως τῶν Περσῶν εἰς τὸν Μαραθῶνα, ἐστρατοπέδευσαν, ξέγεται τώρα, ἐκ τῶν ἀνωτέρω λεχθέντων περὶ τῆς ἀκριβοῦς θέσεως τῆς πόλεως Μαραθῶνος, μετὰ μεγαλειτέρας ἀσφαλείας. Ἀφοῦ ἡ παράταξις τοῦ Ἀθηναϊκοῦ στρατοῦ κατὰ τὴν ἡμέραν τῆς μάχης ἀπέιχε ὀκταστάδιον ἑλληνικὸν ἤτοι ἐν ρωμαϊκὸν μίλιον, ἐν καὶ ἡμισυ περίπου χιλιόμετρον, ἀπὸ τῆς παρατάξεως τοῦ ἐχθροῦ, ὡς γνωρίζομεν ἐκ τοῦ Ἡροδότου αὐθις, τότε ἡ σύγκρουσις τῶν δύο στρατῶν ἐπῆλθεν ἀκριβῶς περὶ τὴν θέσιν, ἣν κατέχει σήμερον ὁ Σωρὸς λεγόμενος, ἤτοι ὁ τυμβόχωστος τῶν Μαραθωνομάχων τάφος¹. Διότι τοῦτο ἀπαιτεῖ ἡ δεδομένη τοῦ μεταίχιμιου μεταξὺ τῶν δύο στρατῶν ἀπόστασις. Ἀλλὰ τότε καὶ τὸ Ἡρακλείον τοῦ Ἡροδότου, τὸ τέμενος τοῦ Ἡρακλέους, γνωρίζομεν ἀκριβῶς ποῦ πρέπει νὰ θέσωμεν. Ἀρκεῖ νὰ λάβωμεν ὑπ' ὄψιν ὅτι τοῦτο ὡς τόπος ἐκχυμνάσεως τῶν νέων ἐπὶ δύο ἔτη πρὸ τῆς εἰσόδου αὐτῶν εἰς τὸν τακτικὸν στρατὸν τῆς πόλεως τῶν δὲν ἦτο μὲν δυνατὸν νὰ εὐρίσκειται, διὰ τὴν στενότητα τοῦ χώρου ὃν αἱ ἀρχαῖαι πόλεις κατελάμβανον, ἐντὸς τοῦ περιβόλου τῆς πόλεως· ἀλλ' οὔτε καὶ πολὺ μακρὰν αὐτῆς· διότι στρατῶνας βέβαια δὲν εἶχαν τὰ ἱερά τοῦ Ἡρακλέους πρὸς στρατωνισμόν ἐκεῖ τῶν ἐκχυμναζομένων ἐφήβων. Καὶ τότε κατὰ τὴν θέσιν τῆς ἐγγύς πόλεως Μαραθῶνος πρέπει νὰ ὀρισθῆ καὶ ἡ τοῦ Ἡρακλείου αὐτῆς θέσις ὀλίγον τι ἀπωτέρω τῆς ὑπὸ τὴν ἀκρόπολιν ὑπωρείας καὶ εἰς τὸ σημεῖον ἀκριβῶς τῆς γραμμῆς, ἣτις ἐκ τῆς πόλεως χαρασσομένη δύναται νὰ διασταυρωθῆ πρὸς τὴν ἐκεῖθεν καθέτως

¹ Παραγνωρίζεται ἐντελῶς τοῦ Σωροῦ ἡ σημασία καὶ ἡ αἰτία τῆς ὑπάρξεώς του ἐν τῷ ἀνωτέρω σημειωθέντι ἄρθρῳ ἐν JHS. Ἀλλὰ εἰς τὸ ἄρθρον τοῦτο, ὀφειλόμενον ἄλλως εἰς παλαίμαχον Ἀγγλὸν στρατηγὸν καὶ ἐπιφανῆ στρατιωτικὸν συγγραφεᾶ, ἐτοιμάζω ἀπάντησιν, ἣτις θὰ δημοσιευθῆ ἐλπίζω προσεχῶς. Λυποῦμαι νὰ εἰπῶ ὅτι τίποτε ἐν αὐτῷ δὲν εὐρίσκω ὑγιᾶς καὶ ὀρθόν. Πρόκειται περὶ μιᾶς τελείας πρώτον παρενοήσεως τῶν ὑπὸ τοῦ Ἡροδότου παραδιδόμενων εἰς ἡμᾶς. Ἀλλὰ καὶ πᾶσι αἱ ἄλλαι παρατηρήσεις τοῦ Ἀγγλοῦ κριτικοῦ περιέχουσι μόνον ἐσφαλμένα πράγματα, τινὲς δὲ καὶ προκαλοῦσι τόσον παρρησιαστικὴν τὴν ἀνασκευὴν ὅσον τραχεῖα καὶ ἥκιστα δικαιολογημένη εἶναι καὶ τοῦ στρατηγοῦ κ. Maurice ἡ γλῶσσα, προκειμένου περὶ τοῦ Ἡροδότου.

βαίνουσαν, πρὸς τὸν ἐν ὀκταστάδιον (ἦτοι περὶ τὰ 1500 μέτρα) ἐκ τοῦ σημείου τούτου ἀπέχοντα Σωρόν.

Ταῦτα εἶναι ἀποτελέσματα τῆς ἐν Μαραθῶνι ἀνασκαφικῆς ἐρεῦνης μέχρι τοῦ τέλους τοῦ λήξαντος ἔτους καὶ τῆς ἀρχῆς τούτου. Ἀλλὰ καὶ πρὸς ἄλλα σημεία ἔχει νὰ κατευθυνθῆ ἡ ἔρευνα αὕτη προσεχῶς ἐκεῖ. Καὶ πρῶτον ὡς σκέπτομαι πρὸς τὴν ἀναζήτησιν ἑνὸς βασιλικοῦ μεγάρου ἢ ἑνὸς ἀρχαϊκοῦ ναοῦ ἐντὸς τῆς ἀκροπόλεως τῆς πόλεως Μαραθῶνος. Πρὸς περαιτέρω δὲ συγχρόνως ἐξερεύνησιν τοῦ ἐδάφους καὶ περὶ τὰ δύο μνημονευθέντα ἱερὰ τοῦ Διονύσου ἐν τῷ παραθαλασσίῳ αὐτῆς τμήματι νοτιῶς τοῦ ἐπινείου. Ἀλλὰ καὶ πρὸς καθαρισμόν ἑνὸς μυκηναϊκοῦ θολωτοῦ τάφου, ὅστις ἀναμφιβόλως δὲν εἶναι νεωτέρα ἀσβεστοκάμινος, ὡς ἤθελε τις ὑποπεύσει, διότι καὶ ἄνευ ἀνασκαφῆς σχεδὸν βεβαίαν θεωρῶ τὴν ὑπαρξίν τοῦ πρὸς τὸν τάφον φέροντος «δρόμου». Εἶναι ἐπίσης ἀνάγκη νὰ ζητήσω καὶ Τυρρηνικὰ ἴσως λείψανα παρὰ τὴν ἀκρόπολιν τῆς πόλεως Μαραθῶνος, κατὰ σύστασιν τοῦ ἐπιφανοῦς ἐν Λειψίᾳ καθηγητοῦ τοῦ Πανεπιστημίου κ. Bethe εἰκάζοντος τοιαῦτα λείψανα ἐκ τῆς παρὰ Στεφάνῳ τῷ Βυζαντίῳ μαρτυρίας, ὅτι τὸ παλαιότερον ὄνομα τῆς Ἀττικῆς «Τετραπόλεως» ἦτο Ὑττηνία, ὅπερ περίεργον ὁμοιότητα ἔχει πρὸς τὸ «χοῦθ ἢ χοῦτ» τὸ σημαῖνον τέσσαρα¹ ἐν τῇ γλώσσῃ τῶν Ἑτρούσκων - Τυρρηνῶν τῆς Ἰταλίας, τῶν γνωστῶν καὶ ἐκ τοῦ Ἡροδότου Πελασγῶν τῆς Λήμνου, παλαιῶν κατοίκων καὶ τῆς Ἀττικῆς. Κατεῖχον μάλιστα οὗτοι καὶ τὴν ὑπὸ τὸν Ὑμητιόν, εἰς τὰ πρόθυρα τῶν Ἀθηνῶν, χώραν, ὡς ὁ Ἡρόδοτος πάλιν παραδίδει (ἐν VI 137), καὶ ἐκ τῆς ὁποίας οἱ Ἀθηναῖοι βία τοὺς ἐξέβαλον, ἀδίκως μὲν, καθὼς παραλαμβάνων ἐκ τοῦ Ἐκαταίου ἀφηγείται ὁ Ἡρόδοτος, διότι ἐφθόνησαν αὐτοὺς διὰ τὴν καλῶς καλλιεργηθεῖσαν ὑπὸ τῶν ἐπηλύδων τούτων γῆν, ἣν οἱ ἴδιοι εἰς αὐτοὺς ἔδωκαν ὡς ἀντιμισθίαν διὰ τὴν κρίσιν τῶν καὶ σήμερον ἐν τοῖς λειψάνοις των σωζομένων πελασγικῶν τειχῶν τῆς Ἀκροπόλεως. Δικαίως δέ, καθὼς διετείνοντο οἱ Ἀθηναῖοι, διότι παρηνώχλων οἱ Πελασγοὶ τὰς θυγατέρας των, πορευομένας ἐπὶ ὕδωρ εἰς τὴν ἐν τῷ Ἴλιῳ τότε κρήνην τῆς πόλεως. Τὸ Ἐθνικὸν Ἀρχαιολογικὸν Μουσεῖον τῶν Ἀθηνῶν ἀπέκτησε πρὸ χρόνων ἐπιγραφὴν ἐκ Λήμνου μὲ ἑλληνικὰ μὲν γράμματα γεγραμμένην, εἰς γλῶσσαν ὅμως «Πελασγικὴν» ἀκατάληπτον σήμερον, ὅποια παραμένει ἔτι καὶ ἡ Ἑτρούσκικῆ. Ἀνασκαφὰς σπουδαίας ἐνήργησαν πρὸ διετίας ἐν τῇ «πελασγικῇ» Λήμνῳ, οἱ Ἴταλοὶ ἀρχαιολόγοι.

ΓΕΩΡΓ. ΣΩΤΗΡΙΑΔΗΣ

¹ Ἡρνήθη μολαταῦτα τὴν συγγένειαν τῶν δύο λέξεων ὁ μέγας πρὸ διετίας ἀποθανὼν ἱστοριοδίφης Ἐδουάρδος Μέιερ ἐν τῇ νεωτάτῃ ἐκδόσει τῆς ἑαυτοῦ Ἱστορίας τῆς Ἀρχαιότητος.