

femme qui n'est pas compatriote, une Syrienne, une Arménienne ou même une Sarrasine, qui a reçu la Grâce du baptême; tel autre a chez lui ou son gendre ou sa bru, son beau-fils, celui-ci est entouré de ses neveux, ou même de ses petits-neveux; l'un cultive les vignes, l'autre des champs; ils parlent diverses langues et sont déjà parvenus tous à s'entendre. Les idiomes les plus différents sont maintenant communs à l'une et à l'autre nation, et la confiance rapproche les races les plus éloignées. Il a été écrit en effet: Le Lion et le

Bœuf mangent au même râtelier. Celui qui est étranger est maintenant indigène, le pèlerin est devenu habitant; de jour en jour nos parents et nos proches nous viennent rejoindre ici».

(Τὸ ἀνωτέρω ἀναφερόμενον ἀπόσπασμα εἶναι τῆς ἐποχῆς τοῦ Βωδοῦίνου τοῦ 2^{ου}, τελευταίου Λατίνου Αὐτοκράτορος Κωνσταντινουπόλεως· ἐγεννήθη ἐν Κωνσταντινουπόλει τὸ 1217 καὶ ἀπέθανε περὶ τὸ 1273, υἱὸς τοῦ Pierre de Courtenay καὶ Yolande de Hainaut ἀδελφῆς τοῦ Βωδοῦίνου τοῦ 1^{ου} (1171-1206).

M. K.

ΕΚ ΤΩΝ ΝΗΣΩΝ

ΥΠΟ ΝΙΚΟΛΑΟΥ Μ. ΚΟΝΤΟΛΕΟΝΤΟΣ

Α'. ΑΡΧΑΪΚΟΝ ΑΝΘΕΜΙΟΝ ΕΚ ΧΙΟΥ. Τὸ ἐν εἰκόνι 1 ἀπεικονιζόμενον ἀνθέμιον παρέτηρησα ἐπὶ ὑπερθύρου παλαιᾶς οἰκίας εἰς τὴν συνοικίαν Καλοπλύτης τῆς πόλεως Χίου κατὰ τὸ 1936· ἀποτεχισθὲν ἀπόκειται ἤδη τοῦτο ἐν τῷ Μουσείῳ Χίου (πρβ. ΑΑ 53, 1938 σ. 579).

Ἀποτελεῖται ἐξ ἐπιτοπίου πώρου λίθου καὶ εἶναι ἀποκεκρουμένον κατὰ τὸ κατώτατον αὐτοῦ τμήμα· ἀποτετριμμένη εἶναι κατὰ τὸ πλεῖστον ἢ ἐπιφάνεια τῶν ἐλίκων καὶ κατ' ὀλίγον ἢ τῶν κατωτέρων φύλλων¹. Ἔχει ὕψος 40,5 ἐκ., πλ. 35,5 ἐκ. καὶ πάχ. 10,5 ἐκ.², τὸ ἀκραῖον περίγραμμα τῶν φύλλων εἶναι ἀνάγλυφον εἰς βάθος 4 ἐκ. ἐπὶ τοῦ πάχους τῆς στήλης κατὰ τεχνικὴν συνήθη εἰς τοὺς ἀρχαῖκούς χρόνους· πρβ. καὶ στήλην τῆς Τροάδος καὶ τὰς Σαμιακάς, περὶ ὧν κατωτέρω. Εἶναι προφανές, ὅτι τὸ ἀνθέμιον ἡμῶν ἀπετέλει ἐπίστεψιν ἐπιτυμβίου στήλης, οὕτω δὲ ἀποκτῶμεν ἐκ Χίου τὸ πρῶτον δεῖγμα μνημείων Ἰωνικῆς καταγωγῆς· ἀντιστρόφως ἄφθονον εἶναι τὸ ἐκ Σάμου ὕλικόν· βλ. Δ. Εὐαγγελίδου, Ἐπιτύμβιοι στήλαι τῆς Σάμου ἐν ΑΕ, 1924 σ. 63 κέ. καὶ Ε. Buschor, Altsamische

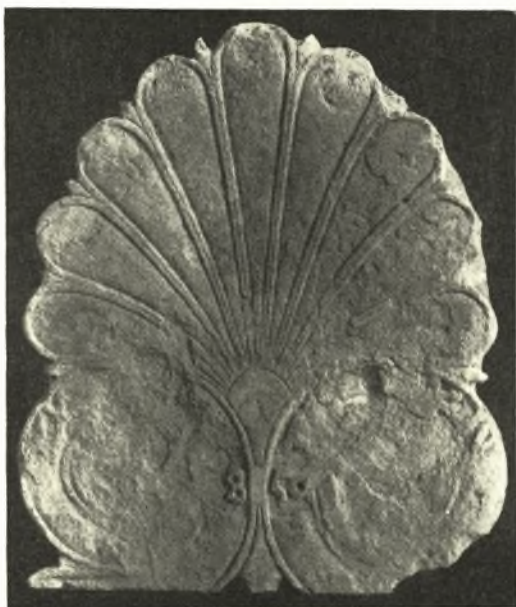
¹ Ἐκατέρωθεν τοῦ σημείου ἐπαφῆς τῶν δύο ἐλίκων ὑπάρχει ἀνάγλυφος κατόπιν ἀποξέσεως μέρους τῶν ἐλίκων ὁ ἀριθμὸς [1]8-50, προφανῶς ἡ χρονολογία τῆς ἀνευρέσεως καὶ χρησιμοποίησεως τοῦ ἀνθемίου ὡς ὑπερθυραίας διακοσμήσεως· ὡς ἐπληροφορήθη ἐν τὴν περιοχὴν συχνάκις ἀνευρίσκονται τυχαίως ὑπὸ ἰδιωτῶν

Arch. Anz., 53 τάφοι.

² Ἡ ἀναλογία τοῦ πλάτους πρὸς τὸ πάχος 3: 1 περὶπου εἶναι ἡ συνήθης καὶ εἰς τὰς παλαιότερας παρίνας Σαμιακάς στήλας. Athen. Mitt. (58), 1933 σ. 23 βλ. καὶ Arch. Anz. 1938 σ. 587.

Grabstelen ἐν ΑΜ, 58, 1933 σ. 22 κέ. πρβ. καὶ τὰς παρατηρήσεις ἐν Arch. Anz. 53, 1938 στ. 587 κέ. (K. Kübler).

Τὸ ἀνθέμιον ἡμῶν ἀποτελεῖται ἐξ ἀπλοῦ ζεύγους ἐλίκων καὶ ἐννέα φύλλων, κατὰ δὲ τὸ σημεῖον ἐπαφῆς τῶν ἐλίκων ὑπάρχει μικρὸς σύνδεσμος δηλούμενος διὰ δύο ἐγχαράκτων γραμμῶν ὁ μεταξὺ τῶν ἐλίκων σχηματιζόμενος γωνιώδης χώρος πληροῦται κάτωθεν μὲν τοῦ συνδέσμου διὰ ρομβοειδοῦς κάλυκος, ἄνωθεν δὲ διὰ τοῦ ἐγχαράκτου πυρῆνος τοῦ ἀνθεμίου· ἕκαστον φύλλον ὡς καὶ αἱ ἑλικες περιβάλλονται ὑπὸ λεπτοῦ πλαισίου· μεταξὺ τῶν ἀπολήξεων τῶν φύλλων καθὼς καὶ τῶν ἐλίκων ἐκφύονται μικρὰ αἰχμηρὰ φύλλα.



Εἰκ. 1. Ἀρχαῖκόν ἀνθέμιον ἐκ Χίου.

Ἡ ἱχνογραφικὴ παράστασις τοῦ ἀνθεμίου καὶ τὰ περιβάλλοντα τὰ φύλλα πλάισια ἐνθυμίζουν κατὰ πρῶτον τὴν ἐν Βοστώνῃ ἐκ Τρωάδος στήλην εἰκ. 2 (Caskey, Catalogue of Greek and Roman Sculpture σ. 25, ΑΕ, 1924 σ. 69 εἰκ. 9 P. Jacobstahl, Ornam. Griech. Vasen πίν. 137), ἣτις ὅμως εἶναι ἀσφαλῶς παλαιότερα, ὡς δεικνύει ὁ ἀριθμὸς τῶν φύλλων - ἑπτὰ ἐκεῖ, ἐννέα ἐδῶ, - οἱ μέχρι τοῦ πυρῆνος τοῦ ἀνθεμίου κατερχόμενοι μίσχοι, οἱ πλαστικῶς παριστανόμενοι μεταξὺ τῶν ἐλίκων σύνδεσμοι. Ἐξ ἄλλου ὅμως ἡ σειρὰ τῶν πολυκρατείων ἀνθεμίων τῆς Σάμου (Buschor, ἐνθ' ἄνωτ. σ. 31 Beil. 11,1 - 14,2), χρονολογουμένων περὶ τὸ 530 - 520 π.Χ., εἶναι

μεταγενεστέρα τοῦ ἡμετέρου· λείπει π. χ. ἀπὸ τούτων τὸ περιβάλλον τὰ φύλλα καὶ τὰς ἑλικας πλάισιον· ἡ παρουσία τούτου ἀποτελεῖ ἔνδειξιν ἀρχαιότερας κατασκευῆς εἶναι φανερόν ἐκ τῶν δι' ἀνθεμίων κοσμουμένων χαλκῶν ἐλασμάτων τῆς πρὸ τοῦ μέσου τοῦ αἰῶνος ἐποχῆς (πρβ. Buschor, αὐτ. σ. 39· ἐπίσης καὶ τὰ νεωσιὶ ἐξ Ὀλυμπίας JDI (52) 1937, Olympiabericht σ. 64 κέ., εἰκ. 26-28 πίν. 14-17).

Τὸν χαρακτῆρα τοῦ ἀνθεμίου ἡμῶν μὲ τὸ αὐστηρῶς κλειστὸν περίγραμμα, ἀποτελεῖ ἀπλὴ καὶ σύμμετρος διάθεσις τῶν μορφῶν εἰς πλαστικὴν ἐνότητα, ἐπικρατούσης μιᾶς πρὸς τὰ ἄνω τάσεως· ἀντιθέτως ἡ στήλη τῆς Τρωάδος - 560 περίπου π. Χ. - παρουσιάζει μίαν παρατακτικὴν ὀριζόντιον διάθεσιν τῶν μορφῶν· τὰ φύλλα ἐλκόμενα τρόπον τινὰ ὑπὸ τῶν ἐλίκων ἐμποδίζονται νὰ ἀναπτυχθοῦν πρὸς τὰ ἄνω· ἀνάλογος εἶναι ὁ χαρακτῆρ καὶ τῶν συγχρόνων καὶ παλαιότερων ταύτης ἀνθεμίων ἐπὶ ἀκροκεράμων καὶ χαλκῶν ἐλασμάτων· ἀντιστρόφως ἐπὶ τῶν ἀνθεμίων τῆς μετὰ τὸ 530 περιόδου - κατ' ἀνάγκην βεβαίως ἡ σύγκρισις γίνεται μόνον πρὸς τὰ Σαμιακά· ἀλλὰ θεωρουμένου ὅτι ἡ Σάμος κατέχει πρωτεύουσαν θέσιν εἰς τὴν ἐξέλιξιν τῆς συγχρόνου πλαστικῆς, εἶναι φανερόν ὅτι ἀνάλογος ἐν γενικαῖς τοῦλάχιστον γραμμαῖς εἶναι ἡ ἐξέλιξις καὶ ἀνὰ τὰ ἄλλα κέντρα τῆς Ἰωνικῆς τέχνης - ἐπὶ τῶν ἀνθεμίων τῆς μετὰ τὸ 530 περιόδου, κατὰ τὴν ὁποίαν «ἡ

εὐρεῖα μεστότης καὶ ἡ δύναμις τῆς τετάρτης δεκάδος καὶ τῆς παλαιότερας τρίτης δεκάδος ἐτῶν διαλύεται εἰς πλουσιωτέραν, ρευστοτέραν οὐσίαν» (Buschor, αὐτ. σ. 33), εἶναι ἐντονωτέρα ἢ ἐπὶ τοῦ ἀνθεμίου ἡμῶν ἡ τάσις τῆς πρὸς τὰ ἄνω ἀναπτύξεως ἔχουν ζωηροτέραν κίνησιν καὶ τάσιν πρὸς πλουσιωτέραν διακόσμησιν, ἢ ὅποια παρατηρεῖται π. χ. εἰς τὸ παίγνιον τῆς ἐναλλαγῆς κυρτῶν πρὸς κοῖλα φύλλα.

Ἐνδιαφέρον εἶναι ἀκόμη, ὅτι ἐπὶ τοῦ ἀνθεμίου ἡμῶν αἴτε ἔλικες καὶ τὰ φύλλα ἔχουν κυρτὴν μορφήν· ὅμοιος σχηματισμὸς ἐπὶ ἀνθεμίου στήλης ἄλλως δὲν ἀπαντᾷ. Ἀρχικὴ μορφή εἶναι ἡ κυρτὴ (ἀκροκέραμοι, χαλκᾶ ἐλάσματα), κατὰ τὸ δεύτερον ὅμως τέταρτον τοῦ ἔκτου αἰῶνος ἐπικρατεῖ ὁ κοῖλος σχηματισμὸς. Ἀλλὰ κατὰ τοὺς μετὰ τὰ μέσα τοῦ αἰῶνος χρόνους εἰς τὴν Σάμον καὶ τὰ πέριξ αὐτῆς ἐπὶ κιονοκράνων ἀπαντοῦν κυρταὶ ἔλικες, τὰς ὁποίας ὅμως κοιλαίνει πάλιν ἡ ὑστέρα ἀρχαϊκὴ περίοδος τοῦ τρίτου τρίτου τοῦ αἰῶνος (βλ. Buschor αὐτ. σ. 29· γενικῶς περὶ τῆς ἀρχῆς τοῦ ἀνθεμίου, αὐτ. σ. 38 κέ.). Ἐπειδὴ ἀνάλογος εἶναι ἡ ἐξέλιξις καὶ εἰς τὰς ἔλικας τῶν ἀνθεμίων πρέπει νὰ παραδεχθῇ τις τὴν ὑπαρξίν ἀνθεμίων στηλῶν, τῶν ὁποίων αἱ ἔλικες καὶ τὰ φύλλα εἶχον κυρτὴν διαμόρφωσιν (πρβ. Buschor αὐτ. σ. 30). Τοιαύτην ἀκριβῶς μορφήν ἔχει τὸ ἀνθέμιον ἡμῶν, τοῦ ὁποίου ἐπομένως ἡ θέσις εἶναι μετὰ τὴν στήλην τῆς Τρωάδος, πρὸς τὴν ὁποίαν ἔχει τὴν προσεχέστεραν συγγένειαν, πρὸ τῶν Πολυκρατειῶν τῆς Σάμον καὶ παρὰ τὰ κιονάκρανα τῶν περὶ τὰ μέσα τοῦ 6^{ου} αἰῶνος καὶ ἀμέσως μετὰ ταῦτα χρόνων (βλ. τὰ ὑπὸ τοῦ Buschor, ἐνθ. ἀνωτ. σ. 29 συνειλεγμένα παραδείγματα καὶ Délos XII σ. 210 εἰκ. 264, Milét I, 4 π. 5, 2), ἥτοι οἱ περὶ τὸ 540 π. Χ. χρόνοι. Κιονόκρανα ἔχοντα κυρτὰς σπείρας ἀπαντοῦν ὡς γνωστὸν καὶ μέχρι τῶν ἀρχῶν τοῦ 5^{ου} αἰῶνος. (Buschor, ἐνθ. ἀνωτ. σ. 29. AM, 52, 1927 σ. 162 κέ. (H. Möbius). ΑΕ 1936 σ. 1 κέ. (Μπακαλάκης)). Ἄλλ' ἢ πρὸς τὴν ὁμάδα τῶν περὶ τὸ ἐκ τοῦ Ἀρτεμισίου τῆς Ἐφέσου κιονοκράνων ὁμοιότης τοῦ σχηματισμοῦ τῆς σπείρας τοῦ ἡμετέρου ἀνθεμίου εἶναι ἀπαραγνώριστος. Κυρτὰς ἔλικας ἔχει καὶ τὸ ἐκ τοῦ ἐν Χίῳ ναοῦ τοῦ Ἀπόλλωνος Φαναίου κιονόκρανον (ΑΔ 2, 1916 σ. 192 εἰκ. 6 (Κ. Κουρουνιώτης) = BSA, 35, 1934-35 σ. 142 πίν. 30 d, c. (W. Lamb)), τὸ ὁποῖον ὅμως ἀνήκει εἰς τὸ τέλος τοῦ 6^{ου} αἰῶνος (W. Lamb, αὐτ. σ. 144). Αἱ ἔλικες αὐτοῦ εἶναι ρευστότεραι, εὐχυμότεραι, σχηματίζουσαι, τρόπον τινά, περὶ τὸν ὀφθαλμὸν διπλοῦν πλαίσιον· βλ. καὶ τὸ ἀνθεμον AM 57, 1933 Beil. 15 (τέλος τοῦ 6^{ου} αἰῶνος), ὅπου ἐπίσης αἱ ἔλικες στενοῦνται πρὸς τὸ κέντρον λαμβάνουν τὸ αὐτὸ πάχος πρὸς τὸ πλαίσιον· χαρακτηριστικὴ ἐπίσης εἰς τὸ Χιακὸν κιονόκρανον εἶναι ἡ μεῖξις κοίλης καὶ κυρτῆς μορφῆς εἰς τὸ κοσμοῦν τὸ προσκεφάλαιον κυμάτιον. Ἀνάλογος εἶναι ὁ σχηματισμὸς

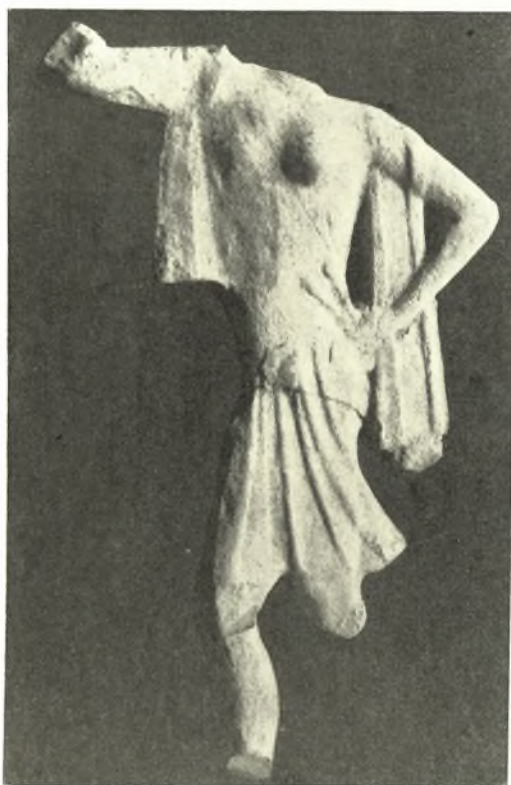


Εἰκ. 2. Στήλη ἐκ Τρωάδος.

εἰς τὰ ἀνθήμια τοῦ τελευταίου τετάρτου τοῦ 6^{ου} αἰῶνος (ΑΜ ἔνθ. ἀν. Beil. XI κ. ἐ.).

Δεύτερον ἀνθέμιον ἐκ Χίου εἶναι τὸ τῆς στήλης Borgia ἐν Νεαπόλει, ἐὰν ὄντως αὕτη εἶναι Χιακὴ (Langlotz, Frühgr. Bildhauersch. σ. 138 πίναξ 75 β). Εἰς τὴν ἀπλότητα τοῦ σχηματισμοῦ τοῦ ἀνθεμίου ταύτης εἶναι φανερὰ ἴσως μία κοινότης καταγωγῆς πρὸς τὸ νῦν δημοσιευόμενον παρὰ τὴν πεντηκονταετῇ χρονολογικὴν διαφορὰν, διὰ τὴν χρονολογίαν τῆς στήλης Borgia βλέπε καὶ BCH, 62, 1938 σ. 100 (X. Καρούζος).

Β'. ΔΥΟ ΜΗΛΙΑΚΑ ΑΝΑΓΛΥΦΑ. Τὸ ἐν εἰκόνι 3 εἰκονιζόμενον ἀνάγλυφον ἐγένετο ποτε γνωστὸν ὑπὸ τοῦ M. Collignon (BCH, V, 1881 σ. 436) ὡς ἀνήκον εἰς τὴν ἐν Θήρᾳ



Εἰκ. 3. Μηλιακὸν ἀνάγλυφον ἐν Θήρᾳ.

Συλλογὴν Δελένδα· ὁ P. Jacobsthal, Die melischen Reliefs σ. 36 τὸ καταλέγει ὑπ' ἀριθ. 42 ὡς ἀπολεσθὲν· ἀνεῦρον τοῦτο καταλέγων τὴν ὁμοίως ἐν Θήρᾳ εὑρισκομένην Συλλογὴν Νομικοῦ, εἰς ἣν εἶχε περιέλθει μετὰ τὴν διάλυσιν τῆς Συλλογῆς Δελένδα¹. Τὸ ἀνάγλυφον παριστᾷ ὀρχηστρίδα μετὰ κροτάλων· ὕψος σημερινὸν 0.155 μ. πηλὸς ἐρυθρός· ἔχνη ἐπιχρίσματος δὲν σφύζονται· τῆς ὀρχηστρίδος λείπει ἡ κεφαλὴ, ἡ δεξιὰ χεὶρ ἀπ' ὀλίγον ἀνωτέρω τοῦ ἀγκῶνος καὶ ἀμφότεροι οἱ πόδες· συγκεκολλημένη εἶναι ἡ δεξιὰ κνήμη· ἡ ἀριστερὰ ἐλλείπει. Εἶναι προφανὲς ὅτι τὸ ἀνάγλυφον προέρχεται ἐξ ἥς μήτρας καὶ τὰ ὑπὸ τοῦ Jacobsthal ἔνθ. ἀνωτ. ὑπ' ἀριθ. 35-41 πίν. 20-21 δημοσιευόμενα· ὁ τύπος ἀνήκει εἰς τὴν πρώτην περίοδον τῶν μηλιακῶν ἀναγλύφων (480-460) Jacobsthal σ. 174.

Τὸ ἐν εἰκ. 4 εὑρίσκεται εἰς τὴν ἐν Σύρῳ μικρὰν Συλλογὴν τοῦ δικηγόρου κ. Α. Δρακάκη, ὁ ὁποῖος φιλοφρόνως μοῦ ἐπέτρεψε τὴν δημοσίευσιν καὶ μοῦ ἀνεκοίνωσεν ὅτι τὸ εὔρεν εἰς πλείονα τεμάχια εἰς τὴν ἐν Τρυπητῇ Μή-

λου προγονικὴν αὐτοῦ οἰκίαν. Πηλὸς χρώματος ἀνοικτοῦ ἐρυθροῦ μέχρι φαιοῦ· ἱκανὰ ἔχνη λευκοῦ ἐπιχρίσματος. Ἔχει ὕψος 0.155 μ., πλάτος 0.15 καὶ πάχος κατὰ τὸ κατώτερον πλαίσιον 0.01-0.06. Παράστασις εἶναι ἡ συνήθης Πηνελόπης καὶ Ὀδυσσεώς. Ἀριστερὰ κάθεται ἡ Πηνελόπη, τῆς ὁποίας ἐλλείπει ἡ κεφαλὴ μετὰ μικροῦ μέρους τοῦ στήθους, ἡ ἀριστερὰ ἄκρα χεὶρ καὶ ἐν μέρει ἡ δεξιὰ. Ἡ μορφὴ εἶναι ἐστραμμένη πρὸς τὰ δεξιὰ κατὰ τὸ ὑπόλοιπον σῶμα πλὴν τοῦ ἄνω κορμοῦ, ὅστις παρίσταται σχεδὸν κατ'

¹ Τὸ ὑπὸ τοῦ M. Collignon αὐτ. ἀναφερόμενον ὡς ἀνήκον εἰς τὴν Συλλογὴν Δελένδα ἀνάγλυφον (Jacobsthal ἀρ. 63 εἰκ. 8) δὲν εὑρίσκεται νῦν οὔτε εἰς τὴν Συλλογὴν

Νομικοῦ οὔτε εἰς τὸ Μουσεῖον Θήρας, εἰς δὲ κατὰ τὸ πλεῖστον περιήλθεν ἡ Συλλογὴ Δελένδα.

ἐνώπιον. Φορεῖ χιτῶνα λινοῦν, τοῦ ὁποῖου αἱ λεπταὶ πτυχαὶ φαίνονται κάτωθι τοῦ μέχρι τοῦ μέσου ὕψους τῶν κνημῶν φθάνοντος ἱματίου· τοῦτο περιβάλλει αὐτὴν κατὰ τὴν ὀσφύν, τὸ δὲ ἀριστερὸν αὐτοῦ ἄκρον κατέρχεται πρὸς τὰ κάτω ἀπὸ τοῦ δεξιοῦ μηροῦ εἰς κλιμακοειδεῖς πτυχάς. Τὸ δεξιὸν σκέλος ἔχει ἐπὶ τοῦ ἀριστεροῦ τὴν κεφαλὴν ἐστήριξεν ἐπὶ τῆς ἀριστερᾶς χειρὸς· ἡ δεξιὰ κρατεῖ τὴν ἄνω ἀριστερὰν γωνίαν τοῦ καθί-



Εἰκ. 4. Μηλιακὸν ἀνάγλυφον ἐν Σύρῳ.

σματος, ὑπὸ τὸ ὁποῖον εἰκονίζεται κάλαθος. Δεξιὰ καὶ πρὸς τὴν Πηνελόπην ἐστραμμένος εἰκονίζεται ὁ Ὀδυσσεύς· τούτου ἐλλείπει ἡ κεφαλὴ μετὰ τοῦ λαιμοῦ καὶ μέρους τῶν ὤμων, ὥς καὶ ἡ δεξιὰ χεὶρ, διὰ τῆς ὁποίας ἐλαμβάνετο τοῦ πήχεως τῆς Πηνελόπης, ὥς δεικνύει τὸ σφζόμενον ἔχνος. Λείπει ἐπίσης τὸ δεξιὸν ἄκρον τοῦ ἀπὸ τῶν ὤμων πίπτοντος ἱματίου· ὁ ἀριστερὸς ὤμος καὶ τὸ ἐπὶ τούτου τμήμα τοῦ ἱματίου εἶναι ἀποτετριμμένα· συμπεπληρωμένον εἶναι τμήμα τῶν μηρῶν ἀμέσως ὑπὲρ τὰ γόνατα καὶ αὐτὸ τὸ ἀριστερὸν γόνυ. Ὁ Ὀδυσσεὺς γυμνὸς «πτωχῷ λευγαλέῳ ἓνα λίγκιος ἢ δὲ γέροντι» στηρίζεται ἐπὶ ράβδῳ τὴν ὁποίαν κρατεῖ διὰ τῆς ἀριστερᾶς, πρὸς τὰ ἔμπρὸς ἐλαφρῶς κεκλιμένος, ἔχων κεκυρτωμένους τοὺς ὤμους καὶ κεκαμμένα τὰ γόνατα. Ἀπὸ τῆς ἀριστερᾶς χειρὸς εἶναι ἐξηρημένα ἐν ἀγγεῖον, ἢ «ἀεικὴς πήρη» καὶ βαλάντιον. Πρὸς

τὸ ὑπ' ἀρ. 91 παρὰ Jacobstahl ἀνάγλυφον (σ. 90 πίναξ 52) εἶναι τοσοῦτον ὅμοιον τὸ νῦν δημοσιευόμενον, ὥστε ἡ ἀπὸ τῆς αὐτῆς μήτρας προέλευσις εἶναι ἀναμφίβολος. Οὕτω αὐξάνεται κατὰ ἓν ἡ παρὰ Jacobstahl ὑπ' ἀρ. 91,92 καὶ 93 σειρὰ τῶν Μηλιακῶν ἀναγλύφων, ἀποκτῶμεν δὲ ἀκριβῆ γνῶσιν τῆς κάτω ἀριστερᾶς γωνίας τοῦ ἀναγλύφου. Ἐπίσης ἐδῶ διακρίνονται σαφέστερον τὰ ἀντικείμενα, τὰ ὅποια εἶναι ἐξηρητημένα ἀπὸ τῆς χειρὸς τοῦ Ὀδυσσέως. Ἀπὸ τοῦ ὑπ' ἀρ. 91 ἔχει τὰς ἐξῆς δύο διαφορὰς: αἱ ἐπὶ τοῦ κορμοῦ τῆς Πηνελόπης κατακόρυφοι πλαστικῶς δεδηλωμένοι πτυχαὶ τοῦ χιτῶνος λείπουν ἀπὸ τοῦ ἡμετέρου· διότι ἐδῶ ἦσαν ἀσφαλῶς δεδηλωμένοι διὰ χρώματος· πρβ. Jacobstahl ἐνθ. ἀνωτ. σ. 146. Δευτέρα διαφορὰ εἶναι, ὅτι ἐδῶ ἡ διάτρητος τεχνικὴ δὲν εἶναι γενικὴ· τὰ ἐντὸς ἐκατέρας μορφῆς κενὰ ἐδῶ δὲν εἶναι διάτρητα, ὅπως εἰς πάντα τὰ ὅμοια ἀνάγλυφα (ἐκτὸς τοῦ καὶ ἄλλως παραλλάσσοντος ὑπ' ἀρ. 88), ἀλλὰ μόνον ὁ μεταξὺ τῶν δύο μορφῶν καὶ ὑπὲρ τὸ ὕψος τῶν γονάτων χῶρος (νῦν συμπληρωμένος κακῶς διὰ γύψου)· τὰ ἀνάλογα ὅμως δὲν ἐλλείπουν μεταξὺ τῶν Μηλιακῶν ἀναγλύφων· βλέπε τὰ ἔχοντα θέμα τὸν θάνατον τοῦ Ἀκταίωνος ἀνάγλυφα (ἀρ. 24, 25 καὶ 26 πίν. 13 καὶ 14), τὰ ὅποια παρὰ τὴν ἐκ τῆς αὐτῆς μήτρας προέλευσιν, ἀλλ' ὅμως δεικνύουσι παραλλάσσουσαν εἰς ἕκαστον τὴν διάτρητον τεχνικὴν· ἀνάλογος εἶναι ἡ διαφορὰ καὶ εἰς τὰ ὑπ' ἀρ. 81-88, 78-79, 95-99, 37-38· χρονολογία τοῦ ἀναγλύφου ἡμῶν περίπου 460-450 π. Χ. (Jacobstahl ἐνθ. ἀν. σ. 174).

Παρ' ὅλον ὅτι τὸ ἡμέτερον εἶναι ἓν τισιν ἐλλιπὲς συμπληροῖ ὅμως τὸ παρὰ Jacobstahl ὑπ' ἀρ. 91 ἀποτελοῦν προσέτι ἐντονώτερον καὶ σαφέστερον ἔκμαγμα· ἡ ἀσφαλὴς δὲ αὐτοῦ καταγωγή ἐκ Μήλου ἀποτελεῖ μίαν ἀκόμη ἔνδειξιν διὰ τὴν ἐν τῇ νήσῳ ταύτῃ ἐντόπισιν τῶν «Μηλιακῶν» ἀναγλύφων.

ΝΙΚΟΛΑΟΣ Μ. ΚΟΝΤΟΛΕΩΝ

ΕΚ ΤΟΥ ΙΕΡΟΥ ΤΗΣ ΠΑΡΘΕΝΟΥ ΕΝ ΝΕΑΠΟΛΕΙ (ΚΑΒΑΛΑ¹)

ΥΠΟ ΓΕΩΡΓΙΟΥ ΜΠΑΚΑΛΑΚΗ

Τὸ ὕλικόν τῆς παρούσης μελέτης προέρχεται ἐκ δύο λατρευτικῶν πυρῶν τοῦ ἱεροῦ τῆς θεᾶς Παρθένου ἐν Νεαπόλει (Καβάλα), τὰς συνθήκας δὲ ὑπὸ τὰς ὁποίας περισυνελέγη ἐξεθέσαμεν ἐν τοῖς Πρακτικοῖς τῆς Ἀρχαιολογικῆς Ἑταιρείας 1937 σ. 59 ἐ.¹ Ἐνταῦθα μελετῶμεν ὅ,τι ἦτο δυνατόν ἐκ τοῦ πλήθους τῶν θρυμμάτων ἐκείνων νὰ ἀριθμηθῇ² καὶ νὰ φωτογραφηθῇ. Δὲν ἀποκλείεται μεταξὺ τοῦ ὑπολειπομένου σωροῦ

¹ Βλ. καὶ BCH 1936 (LX) Chronique des fouilles σ. 480 (P. Lemerle). JdI, Anzeiger 1937 σ. 156 (Riemann).

² Ὁ αὐξων ἀριθμὸς τῶν ὁστράκων ἀντεστοίχει κατὰ τὴν ὑποβολὴν τῆς μελέτης πρὸς ἰσαριθμούς ἀπεικονίσεις των. Ἀφαιρεθεισῶν εἶτα πολλῶν εἰκόνων παρέμει-

νεν ἡ ἀρίθμησης καθὼς καὶ ἡ περιγραφή τῶν μὴ εἰκονιζομένων ὁστράκων. Οὕτως ἔχομεν μίαν ἰδέαν τοῦ πλήθους τῶν δικαιουμένων ἰδιαιτέρας μνείας ὁστράκων καὶ μικροεργημάτων.