

Ο ΠΑΡΑ ΤΟ ΑΕΡΟΔΡΟΜΙΟΝ ΤΗΣ ΘΕΣΣΑΛΟΝΙΚΗΣ (ΣΕΔΕΣ) Γ' ΤΑΦΟΣ

ΥΠΟ Ν. Χ. ΚΟΤΖΙΑ

Α'. Κατὰ Φεβρουάριον τοῦ ἔτους 1938 κατασκευαζομένων στρατιωτικῶν ἔργων εἰς τὴν ὑπερθεῖν καὶ πρὸς βορρᾶν τοῦ διοικητηρίου τοῦ παρὰ τὴν Θεσσαλονίκην ἀεροδρομίου Σέδες μικρὰν γήινην, φυσικὴν ἑξαρσιν, ἢ σκαπάνη τῶν ἐργατῶν προσέκρουσεν ἐπὶ μικροῦ τάφου. Ὁ τάφος οὗτος ἦτο κατασκευασμένος ἐκ τεσσάρων πωρί-



Εἰκ. 1. Ὁ μικρὸς Α' τάφος τοῦ ἀεροδρομίου τοῦ Σέδες
(μετατοπισθεὶς πρὸ τοῦ μεγάλου Β' τάφου).

νων ἡμειωγασμένων πλακῶν ποικίλλοντος πάχους ἀπὸ 0.21-0.32 μ., συνηρημολογημένων ἄνευ συνδετικῆς τινος ὕλης εἰς σχῆμα μικρᾶς σαρκοφάγου (ἥσπερ τὸ ἐσωτερικὸν μὲν μῆκος 1.25 μ., πλάτος 0.61 μ. καὶ ὕψος 0.60 μ., τὸ ἐξωτερικὸν δὲ μῆκος 1.81 μ. καὶ πλάτος 1.20 μ.) καλυπτομένης διὰ μονολίθου πλακός, μήκους 1.41 μ. καὶ μεγίστου ὕψους 0.33 μ., ἐχούσης σχῆμα ἀμφικλινούσας στέγης (εἰκ. 1). Ἐντὸς τοῦ τάφου εὐρέθησαν δύο τεμάχια χρυσοῦ στεφάνου ἐλαίας· τὸ στέλεχος τοῦ στεφάνου ἦτο σωλὴν ἐκ χρυσοῦ λεπτοῦ ἐλάσματος φέρων κατ' ἀποστάσεις ἑκατέρωθεν τρήματα, ἐν οἷς εἶχον ἐμπαγῇ οἱ μίσχοι τῶν χρυσῶν φύλλων, οἱ ὅποιοι εἶχον στερεωθῇ διὰ λεπτοῦ χρυσοῦ σύρματος ἐπὶ τοῦ στελέχους. Τὰ ὑπόλοιπα τμήματα τοῦ στεφάνου εὐρέθησαν ἀργότερον διεσκορπισμένα ἐντὸς τῆς τέφρας μεγάλης πυρᾶς καυθείσης ὑπεράνω τοῦ τάφου· φύλλα τινὰ τούτου εἶχον συγκολληθῇ, εὐμεγέθη δὲ τεμάχια τακέντια εἶχον τελείως παραμορφωθῇ, πλεῖστα δὲ θραύσματα ἐκ τοῦ λεπτοῦ χρυσοῦ σύρματος μήκους μὴ ὑπερβαίνοντος τὸ 0.01 μ. εἶχον διασκορπισθῇ εἰς τὸ πέριξ ἔδαφος. Μεταξὺ τούτων εὐρέθησαν ἀνάμεικτα: φύλλα χρυσοῦ

στεφάνου, μικρὸς χρυσοῦς σωλὴν, μικρὸν τμήμα ἀλύσεως ἐκ λεπτοτάτου χρυσοῦ σύρματος, πιθανῶς ἐκ περιδεραίου (εἰκ. 2), λαβαὶ καὶ ὑπολείμματα χαλκοῦ ἀγγείου, θραύσματα μικροῦ, λεπτοῦ χαλκοῦ κατόπτρου, χαλκαὶ κεφαλαὶ ἤλων, ἤλοι σιδηροῖ ἀκέφαλοι, πῆλινα εἰδῶλια τεθραυσμένα κ.λπ. Ὀλικὸν βάρος τῶν χρυσῶν γραμμάρια 17.5.

Ὁ ἡμέτερος τάφος ὅμοιος τὴν μορφήν τῷ ἐν Duvanlij τῆς βορείου Θράκης ἢ νοτίου Βουλγαρίας ἀποκαλυφθέντι καὶ ἀναγομένῳ εἰς τὸ τέλος τοῦ Ε΄. π.Χ. αἰῶνος¹ φαίνεται



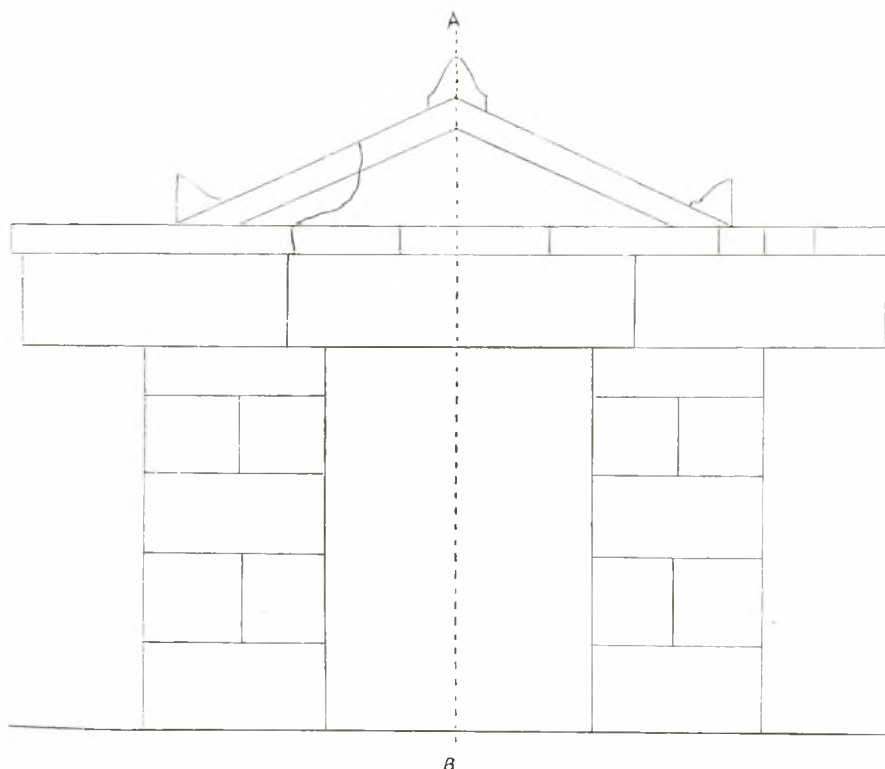
Εἰκ. 2. Τεμάχια χρυσοῦ στεφάνου καὶ λοιπὰ χρυσὰ ἀντικείμενα εὑρεθέντα ἐν τῷ μικρῷ Α.΄ τάφῳ.

ὄν νεώτερος ἐκείνου. (Ὁ τάφος διαλυθεὶς ἐξ ἀνάγκης μετεφέρθη εἰς τὸν παρακείμενον μέγαν τάφον συναρμολογηθεὶς, ὥς εἶχεν).

Β΄. Εἰς ἀπόστασιν ἐπὶ περίπου μέτρων δυτικώτερον τοῦ προηγουμένου ἀπεκαλύφθη ἕτερος τάφος. Ἦτο δ' οὗτος μέγας ὑπόγειος νεκρικὸς θάλαμος μήκους 2.56 μ., πλάτους 2.12 καὶ ὕψους 2.07 μ. Κατὰ τὸ μέσον τῆς νοτιοδυτικῆς πλευρᾶς ἔφερε θύραν ὕψους 2.07 μ. καὶ πλάτους 1.26 μ., πεφραγμένην ἔξωθεν διὰ τεσσάρων μεγάλων πωρίνων πλακῶν μήκους 1.52 μ., πλάτους 0.55 μ. καὶ πάχους 0.24 μ. (σχεδ. I), στέγην δὲ ἀμφικλινῇ κατεσκευασμένην δι' ὁμοίων πλακῶν μήκ. 1.76, πλάτ. 0.42 καὶ πάχ. 0.10 μ. (εἰκ. 3). Ἡ θύρα δὲν ἔφερε θυρόφυλλα. Ἡ δὲ στέγη κατὰ μὲν τὴν ὀπισθίαν πλευρὰν ἐκλείετο διὰ τοιχαρίου, ἀμελῶς κατεσκευασμένου διὰ πωρίνων πλίνθων καλῶς ἔσωθεν λαξευθεισῶν, ἐφ' οὗ ἑστηρίζοντο αἱ πλάκες τῆς τριγωνικῆς στέγης (εἰκ. 4), κατὰ δὲ τὴν

¹ B. Filow, Die Grabhügeln nekropole bei Duvanlij ..., Sofia 1934, σελ. 98 κ.ε., εἰκ. 123 - 126.

προσθίαν πλευράν ἐσχημάτιζεν ἀέτωμα, βεβλαμμένον ἀριστερά, φέρον πώρινα κινητὰ ἀνθεμοειδῇ ἀκρωτήρια (εἰκ. 5) ὑπενθυμίζουσα τὴν ὁμοίαν στέγην τῶν τάφων τῆς 'Ολύμπου' καὶ τοῦ Τριλόφου (ἀδημοσιεύτου). Ἐνταῦθα τὸ ἐπιστύλιον ἐκτεινόμενον περὶ τὸ μέτρον πέραν τῶν τοίχων τῶν μακρῶν τοῦ τάφου πλευρῶν ἐκατέρωθεν στηρίζεται ἐπὶ τοῦ καταλλήλως παρασκευασθέντος ἐδάφους (σχ. I καὶ II). Ὁ τάφος οὗτος συληθεὶς ἐπὶ Τουρκοκρατίας ἦτο, φαίνεται, πλούσιος, διότι ἔκτοτε τὸ ὕψωμα ἐκλήθη τουρκιστὶ Altin-tere ἥτοι χρυσοῦν ὕψωμα, χρυσόλοφος, ἔφερε δὲ πιθανῶς καὶ κινητὴν



Σχεδ. I. Πρόσοψις τοῦ μεγάλου τάφου τοῦ ἀεροδρομίου τοῦ Σέδες.

νεκρικήν κλίνην, ὡς τοῦλάχιστον δεικνύουσι τὰ τέσσαρα παρὰ τὰς γωνίας κοιλώματα τοῦ δαπέδου διαμ. 0.30 μ. Τῶν κοιλωμάτων ἓν διακρίνεται ἐν τῇ εἰκ. 4. Τῆς συλήσεως διέφυγον μία πελίκη καὶ σιδηροῦν ξίφος ἀμφότερα τεθραυσμένα, ἅτινα εὑρέθησαν ἔξωθεν καὶ δεξιὰ τῆς θύρας τοῦ τάφου.

Γ'. Εἰς ἀπόστασιν τέλος ἑξέ μέτρων βορειοδυτικῶς τοῦ μικροῦ καὶ ὀκτὼ μέτρων βορείως τοῦ μεγάλου τάφου, δι' εἰδικῆς ἐρεῦνης ἀπεκαλύφθη τρίτος τάφος, σχηματίζων μετὰ τῶν δύο ἐτέρων οἶονεὶ σκαληνὸν τρίγωνον· τὴν ἀκριβῆ θέσιν τούτων παρέχει τὸ σχεδιογρ. IV. Τοιαύτην περίπτου θέσιν ἔχουσι καὶ οἱ παρὰ τὸ Τζάγεζι τοῦ Στρυμόνος ἀποκαλυφθέντες ἀργότερον τρεῖς πλούσιοι τάφοι, ὧν οἱ δύο κάθετοι (Schachtgräber) καὶ ὁ τρίτος καμαροσκέπαστος.

1 Πρβλ. D. Robinson, *Die Antike* XI, 1935, σελ. 289 εἰκ. 8 καὶ A.J.A. 1935/39, σελ. 229, εἰκ. 27 καὶ 28.

Ὁ τρίτος οὗτος τάφος, περὶ οὗ κυρίως ἐνταῦθα ὁ λόγος, εὑρεθεὶς ἄθικτος, εἶχε διεύθυνσιν ἐκ ΝΑ. πρὸς ΒΔ. καὶ ἐκαλύπτετο διὰ πέντε πωρίνων πλακῶν μήκ. 2.30, πλάτ. 0.45-0.55 καὶ ὕψ. 0.22-0.23 μ., ἡμειωγασμένων, παραλλήλως τοποθετημένων καὶ καλῶς προσηρμοσμένων· οἱ ἄρμοι ἐκλείοντο, ὥς καὶ ἐν Τζάγεζι, διὰ λεπτοῦ ἐρυθροποῦ πηλοῦ. Πᾶσαι αἱ πλάκες εἶχον ραγὴ κατὰ τὸ μέσον περίπου ἐκ τοῦ βάρους τοῦ ὑπερκειμένου χώματος, τούτου δὲ ἀφαιρουμένου τὸ ἥμισυ τῆς δευτέρας πρὸς ἀνατολὰς πλακὸς ἐλευθερωθὲν καὶ πεσὼν ἐντὸς τοῦ τάφου παρουσίασε τὸ ἐσωτερικὸν αὐτοῦ. Ἦτο δὲ οὗτος κάθετος, μήκ. 2.66, πλάτ. 1.86 καὶ ὕψ. 1.78 μ. (σχεδ. III), ἐπενδεδυμένος διὰ τριῶν ἐπαλλήλων σειρῶν πωρίνων κυβολίθων κεκονιαμένων διὰ μαρμαροκονιάματος ἐστιλβωμένου, πάχους 0.0025-0.003 μ. καὶ διὰ λεπτῶν γραμμῶν μελανοῦ χρώματος σηπίας κεχωρισμένου εἰς ὀρθογώνια τμήματα, παρέχοντα τὴν ἐντύπωσιν ἰσοδόμου κατασκευῆς. Ἡ ἀνωτάτη σειρὰ τῶν λίθων, σχηματίζουσα τὸ χεῖλος τοῦ τάφου, φέρει μικρὰν κατὰ πάσας τὰς πλευρὰς ἐντομὴν πλάτ. 0.05 καὶ ὕψ. 0.03 μ. (σχεδ. V καὶ VI), ἐν ἣ εὐρέθησαν κατὰ χώραν ὑπόλοιπα σανίδων ἐκ λευκῆς ξυλείας, συγκρατούμενα ὑπὸ τῶν πλακῶν τοῦ καλύμματος· αἱ σανίδες διαλυθεῖσαι ἐκ τοῦ χρόνου εἶχον καλύψει δι' ἐλαφροτάτης



Εἰκ. 3. Θύρα καὶ στέγη τοῦ Β.' τάφου τοῦ ἀεροδρομίου τοῦ Σέδες ἐκ τοῦ ἐσωτερικοῦ.



Εἰκ. 4. Ἡ ἐναντι τῆς θύρας πλευρὰ τοῦ Β.' τάφου ἐκ τοῦ ἐσωτερικοῦ.

παχείας ἐπιστρώσεως πάντα τὰ ἐν αὐτῷ κείμενα. Τὸ πλάτος ἐκάστης τούτων φαίνεται ὅν 0.25-0.3 μ., τὸ δὲ πάχος 0.025-0.03 μ. Αἱ σανίδες τοποθετημέναι ἢ μία παρὰ τὴν ἄλλην ἐσχημάτιζον ὀριζοντίαν ὀροφήν, ἣν ὑπεβάσταξε δοκὸς ἐκ ξύλου πλατάνου, πλάτ. 0.30 καὶ πάχ. 0.10 μ., στηριζομένη ἐκατέρωθεν εἰς ὑποδοχὴν λαξευθεῖσαν εἰς τὸ μέσον τῶν στενῶν τοῦ τάφου πλευρῶν (σχεδ. VI). Τῆς δοκοῦ τεμάχια ἐν διαλύσει εὐρέθησαν ἐν τε ταῖς ὑποδοχαῖς καὶ ἐν τῇ διαπέδῳ τοῦ τάφου.

Δι' ὁμοίων δοκῶν ἐκαλύπτοντο καὶ οἱ ἐν Βορείῳ Θράκῃ νῦν Νοτίῳ Βουλγαρίᾳ ἀποκαλυφθέντες τάφοι τῶν λόφων τῆς Baschova¹ καὶ τοῦ Ἀραμπατζῆ². Ξυλίνην ἀμφικλινῆ στέγην ἔφερε καὶ ὁ ἐν Ὀλύνθῳ μέγας τάφος³. Ἡ ξυλίνη ὀροφή φαίνεται, ὅτι ἔφερεν ἐπένδυσιν ἐκ πολυχρώμου ὑφάσματος κεκοσμημένου πιθανῶς δι' ἀστέ-

1 Filow, Duvanlij σελ. 62 εἰκ. 79.

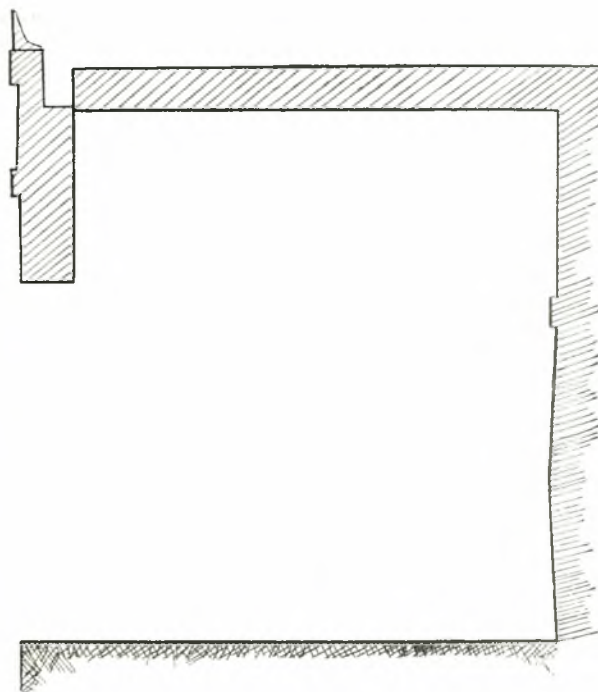
2 Filow, αὐτ. σελ. 128 εἰκ. 152.

3 D. Robinson, Die Antike ἑ.ἀ. σελ. 289 κ.ἐξ. A.J.A. 1935/39 σελ. 229.

ρων κ.τ.τ. Τοῦτο τοῦλάχιστον ἐξάγω ἐκ τεμαχίου ὑφάσματος μόλις 0.01 - 0.02 μ. διαλυθέντος ἀργότερον, ὅπερ ἔφερε λευκόν (ὑποκίτρινον), βαθὺ κυανοῦν καὶ ἐρυθρὸν χρώμα. Ὑφάσματα δὲ παρατηροῦνται μὲν ἐν τάφοις, δὲν φαίνονται ὅμως νὰ χρησιμοποιῶνται ὁμοίως. Οὕτω ἐν τῷ καμαροσκεπάστῳ τάφῳ τοῦ Τζάγεζι (Στρυμόνος) αἱ ἐκατέρωθεν τῆς θύρας καὶ ἐπὶ τοῦ δαπέδου θέσεις τῶν νεκρῶν ἦσαν κεκαλυμμέναι δι' ἀργυροῦφάντου καὶ ἐκ τῆς ὑγρασίας διαλελυμένου ὑφάσματος, καίτοι ὑπὸ τῶν ἀρχαιοκαπήλων διατεταραγμένοι ἐν τῷ ἑτέρῳ τῶν αὐτόθι καθέτων τάφων ἀνεῦρον χρυσοῦς καὶ βαμβακίνους,



Εἰκ. 5. Ἡ πρόσοψις τοῦ Β' τάφου τοῦ ἀεροδρομίου τοῦ Σέδες.



Σχεδ. II. Τομή τοῦ Β' τάφου κατὰ τὴν ΑΒ τοῦ σχεδίου III.

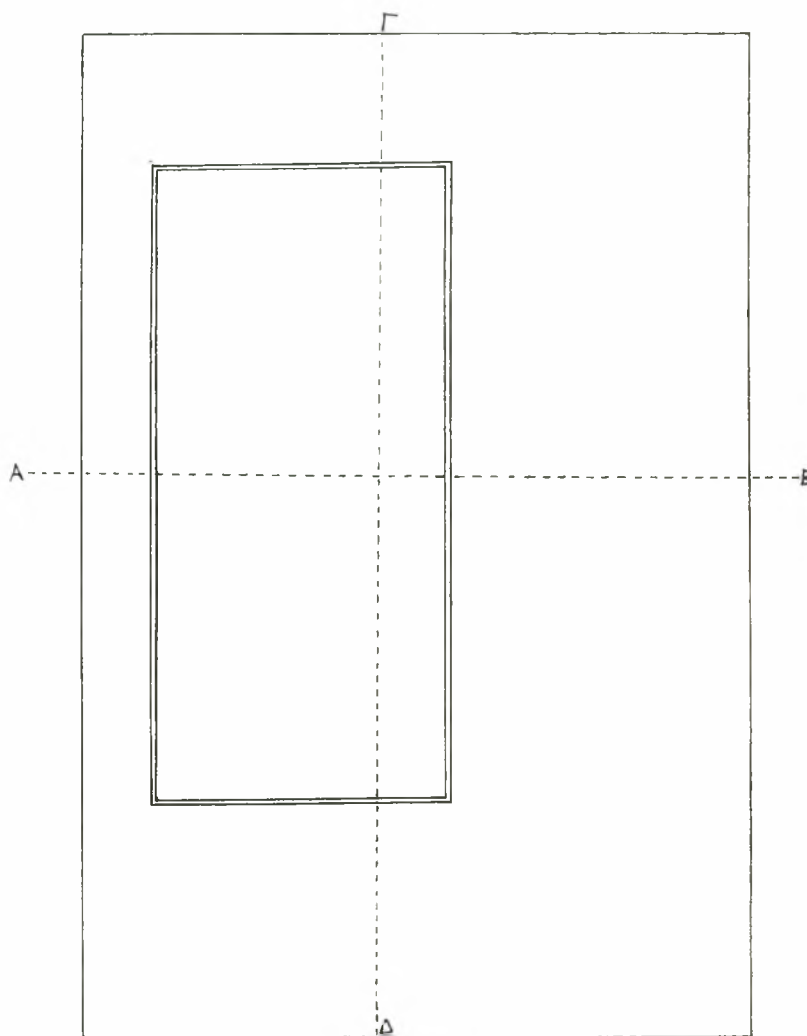
οἶονεὶ μεταξίνους μίτους, συνυφασμένους μετὰ μικρῶν χρυσῶν σφαιρικῶν ὀρμων διαμ. 0.0015 μ. ἐξ ὑφάσματος, πιθανῶς πέπλου· ἐν τῷ ἐν Golemata mogila (=μεγάλῳ τάφῳ) τῆς Ν. Βουλγαρίας τάφῳ ὁ Filow¹ παρατήρησεν ἐπὶ τῆς ἄνω ἐπιφανείας τῶν χωμάτων, τῶν ἐντὸς τοῦ τάφου κειμένων, καὶ εἰς τὸ μέσον αὐτοῦ ὑπόλοιπα ὑφάσματος χρώματος καρμινίου καὶ ὠχροῦ, ἀρχικῶς λευκοῦ· ἐν τῷ αὐτῷ τάφῳ ἀνεῦρεν ἕτερον ἐλάχιστον τεμαχίον ἐρυθροῦ ὑφάσματος ἐπενδεδυμένου δι' ἑτέρου μὲ χρυσοῦς μίτους· ἐπίσης ἐν τῇ ἑτέρᾳ τῶν ἐκ Μεσημερίου τῆς Χαλκιδικῆς προερχομένων καὶ ἐν τῷ Ἀρχ. Μουσείῳ Θεσ/νίκης ἀποκειμένων (ἀδημοσιεύτων) χαλκῶν περικνημίδων διετηρήθη κατὰ τὸ γόνυ ἐπικεκολλημένον τεμαχίον λευκοῦ ὑφάσματος, ὁμοίου τοῖς ὑπὸ τῶν χωρικῶν ἐργαλειῶ ὑφαινομένοις². Ὁ Filow ὑποθέτει, ὅτι διὰ τῶν πολυτίμων ὑφασμάτων ἐκαλύπτοντο τὰ

¹ Duvanlij, σελ. 103.

² Ποβλ. καὶ C.-R. de la Comm. Imper. Archéol., St-Pétersbourg, 1865 σ. 9 καὶ 10, 1878/79 σ. 40 πίν. III-VI.

μετὰ τὴν καῦσιν ὑπόλοιπα τῶν ὀστέων τοῦ νεκροῦ. Ὁ τρόπος οὗτος τῆς ταφῆς εἶναι γνωστός ἀπὸ τῶν Ὀμηρικῶν ἤδη χρόνων καὶ αὐτὸς ὁ Ἑκτωρ οὕτως ἐτάφη:

*ὅστέα λευκὰ λέγοντο κασίγνητοι θ' ἔταροί τε
μυρόμενοι, θαλερὸν δὲ κατεΐβετο δάκρυ παρειῶν.*

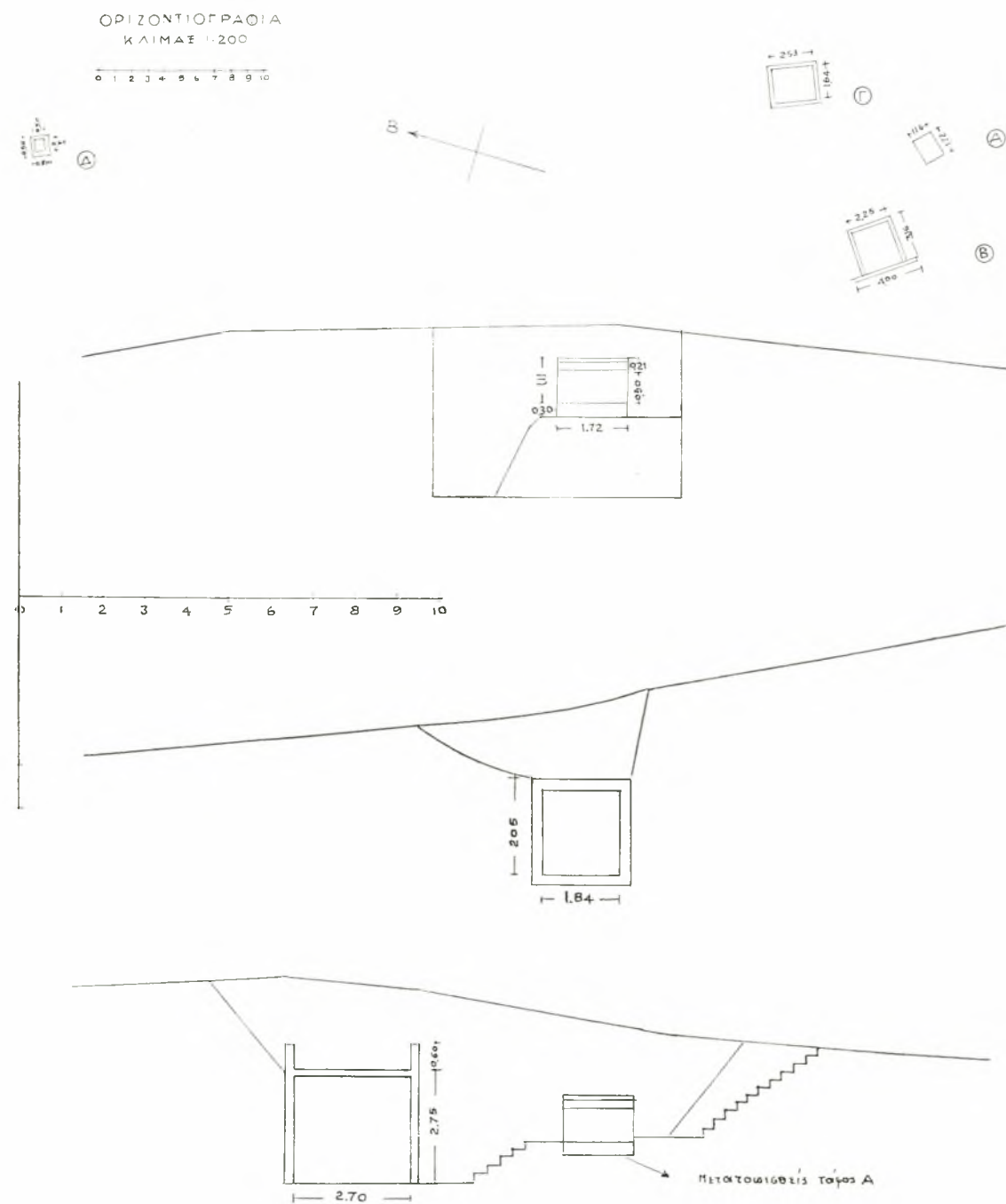


Σχεδ. III. Κάτοψις τοῦ Γ.' τάφου τοῦ Σέδες.

*καὶ τὰ γε χρυσεῖην ἐς λάρνακα θῆκαν ἐλόντες,
πορφυρέοις πέπλοισι καλύψαντες μαλακοῖσιν.* (Ἰλ. Ω 793)

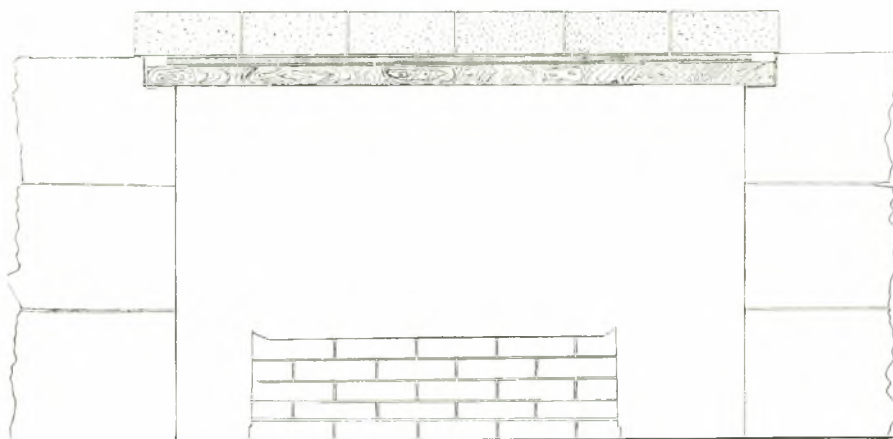
Ἡ προέλευσις λοιπὸν τῶν ἐν τοῖς τάφοις ἀνευρεθέντων ὑφασμάτων δὲν φαίνεται νὰ ᾖ ὁμοίας χρήσεως. Νομίζω δηλὰ δῆ, ὅτι τό τε ἐν τῷ τάφῳ τοῦ Σέδες καὶ τὸ εἰς τὴν ἐπιφάνειαν τῶν χωμάτων τοῦ ἐν Golemata mogila τάφου ὑπὸ Filow εὑρεθὲν προέρχονται ἐκ τῆς ὁροφῆς τῶν τάφων, ἣτις πεποικιλμένη ἀναλόγως ἐσχημάτιζεν οἷονεὶ τὸν οὐρανὸν τοῦ τάφου, ὥς συμβαίνει καὶ ἐν τῷ ἐσωτερικῷ τοῦ καλύμματος τῶν Αἰγυπτια-

ΑΡΧΑΙΟΙ ΤΑΦΟΙ ΑΕΡΟΔΡΟΜΙΟΥ ΣΕΔΕΣ



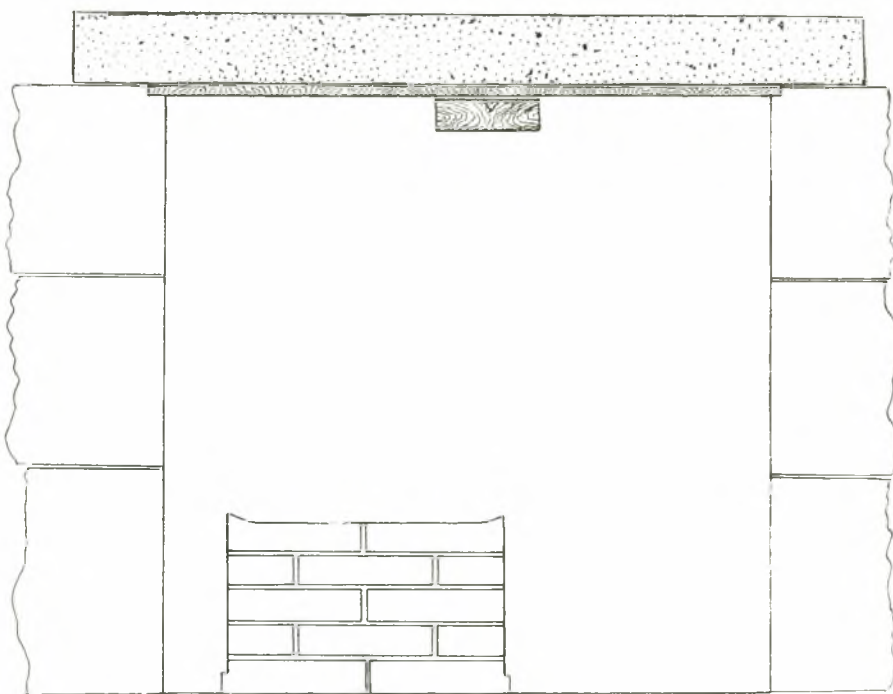
Σχεδ. IV.

κῶν τάφων ἢ σαρκοφάγων, ἦσαν δὲ διάφορα τῶν ὑφασμάτων τῶν εὑρεθέντων ἐν τοῖς ἐν Τζάγεξι, Golemata mogila καὶ Blisnitsa τῆς Ρωσσίας τάφοις, ἅτινα προήρχοντο ἀναμ-



Σχεδ. V. Τομή κατὰ τὴν ΓΔ τοῦ Γ.' τάφου τοῦ Σέδες.

φισβητήτως ἐκ πολυτίμων ὑφασμάτων ἢ πέπλων διαστίκτων χρυσοῖς ἢ ἀργυροῖς μίτοις ἢ ἐλάσμασιν ἢ ὑαλίνοις κομβίοις κεκοσμημένων, δι' ὧν ἐκαλύπτοντο οἱ νεκροὶ ἢ περιε-



Σχεδ. VI. Κατακόρυφος τομή κατὰ τὴν ΑΒ τοῦ Γ.' τάφου τοῦ Σέδες.

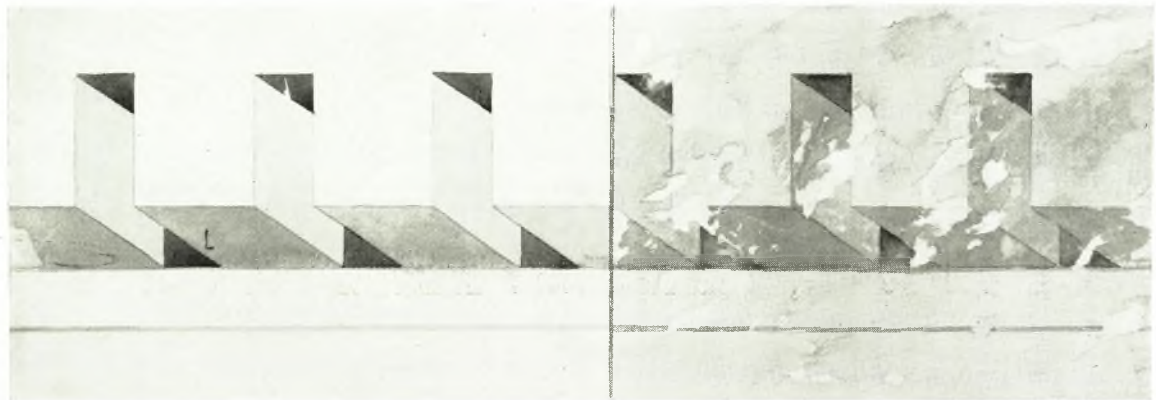
βάλλοντο τὰ ὁστὰ αὐτῶν καὶ ἐντελῶς διάφορα τοῦ τῆς περικνημίδος τοῦ τάφου τοῦ Μεσημερίου Χαλκιδικῆς, ὅπερ ἦτο τμῆμα τοῦ ἱματίου τοῦ νεκροῦ.

Ὅτι τὸ ὕφασμα προήρχετο ἐκ τῆς ἐπενδύσεως τῆς ὀροφῆς τοῦ τάφου τοῦ Σέδες δηλοῦται καὶ ἐκ τοῦ ὅτι τοῦτο εὐρέθη εἰς τὸ μέσον τοῦ τάφου καὶ ἀρκετὰ μακρὰν τῆς νεκρικῆς κλίνης, ὡς τὸ ἐν Golemata mogila ἐπὶ τῆς ἐπιφανείας τῶν ἐντὸς τοῦ τάφου



Σχεδ. VII. Οἱ ἐν τῷ Γ' τάφῳ χρώμασι προοπτικῶς δεδηλωμένοι γεισιπόδες.

χωμάτων¹. Ἐκτὸς δὲ τούτου ἀμέσως κάτωθεν τῆς ἐντομῆς τοῦ χεῖλους περιθέει τὸν τάφον ζώνη προοπτικῶς χρώμασι δεδηλωμένων γεισιπόδων (σχεδ. VII - VIII) ὡς ἐν τῷ δρόμῳ καὶ τῷ νεκρικῷ θαλάμῳ τοῦ ἐν τῇ χερσονήσῳ Tamian τοῦ Κέρως τάφου². Ἐνταῦθα δὲ ὑπὲρ τοὺς χρώμασιν ἐπίσης προοπτικῶς ἐξωγραφημένους ὁδόντας ὑπάρχει



Σχεδ. VIII. Οἱ γεισιπόδες τοῦ Γ' τάφου τοῦ ἀεροδρομίου τοῦ Σέδες εἰς οἷαν κατάστασιν εὐρέθησαν.

καὶ κυμάτιον³ ἐν ἄλλοις πάλιν τάφοις καὶ ἰδίᾳ τοῖς καμαροσκεπάστοις π.χ. τῆς Παλατίτης⁴, τοῦ Δίου⁵, τῆς Πέλλης⁶, ὅστις κατὰ Heuzey⁶ εἶναι καθ' ὅλα ὅμοιος τῷ τῆς Παλατίτης, εἰς οὓς προσθετοὶ καὶ οἱ τῆς Ἀζώρου καὶ Ἄνω Κοπανοῦ τῆς Ναούσης



Σχεδ. IX. Ἡ περιθέουσα τὰς πλευρὰς τοῦ Γ' τάφου τοῦ ἀεροδρομίου τοῦ Σέδες γιρλάνδα.

(ἀδημοσίευτοι) τὸ κατὰ τὴν γένεσιν τῆς καμάρας διάζωμα φέρει κυμάτιον. Ἡ δὲ διὰ γεισιπόδων καὶ κυματίων ἑγχρωμος διακόσμησις προϋποθέτει ἀναλόγως κεκοσμημένην ὀροφήν τοιαύτην δὲ ὀροφήν ἔφερον καὶ οἱ εἰρημένοι τάφοι τοῦτο ἄλλως τε ἦτο σύμ-

¹ Minns, *Scythians and Greeks*, Cambridge 1913, σελ. 212 καὶ 237 εἰκ. 113 καὶ 244.

² Πρὸβλ. *Comp.-Rend.* 1869 σελ. 17 καὶ 1872 πίν. XII.

³ Heuzey, *Mission archéologique de Macédoine*, Paris 1876, σελ. 226, πίν. 15, 17, 18. Δήμιτσα, Μακεδο-

νία σελ. 206 καὶ παρένθ. πίν.

⁴ Σωτηριάδης, Ἐπιστ. Ἐπ. Παν. Θεσσ. 1931 σ. 5 κ.εξ.

⁵ Delacoulonche, *Annales de la mission scientifiques et littéraires* 1858 σελ. 76.

⁶ *Mission* σελ. 251.



Σχεδ. X. Ἡ γιρλάνδα τοῦ Γ.΄ τάφου
τοῦ ἀεροδρομίου τοῦ Σέδες.

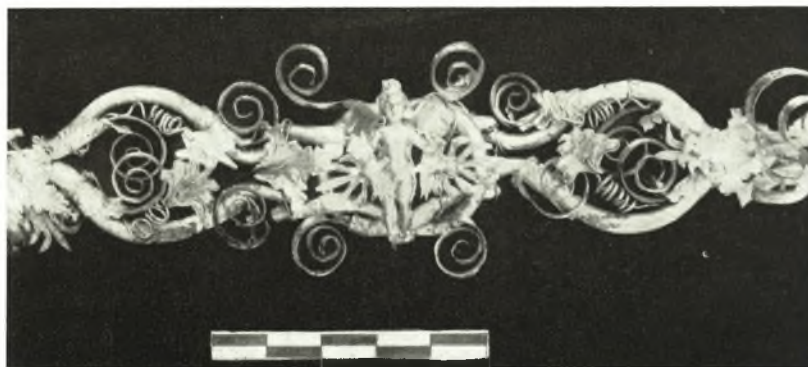
φωνον πρὸς τὴν αἰσθητικὴν τῶν μετὰ τούτης φιλοκαλίας κατασκευασάντων τὴν τελευταίαν κατοικίαν νεκρῶν φερόντων πλούσια καὶ ἄφθονα κτερίσματα¹.

Ἡμισυ μέτρον κάτωθεν τῶν γεισιπόδων περιυθεί τὰς πλευρὰς τοῦ τάφου ἔγχρωμος ἀνθοπλόκαμος (γιρλάνδα) ἐκ φύλλων δάφνης φέρουσα κατὰ διαστήματα 0.35 - 0.40 μ. δεσμούς ἐκ ροδίνης ταινίας πεποικιλμένης διὰ διασταυρουμένων ἀκτίνων, στιγμῶν, ἐλίκων, ἀνθεμίων καὶ σπειρομαϊάνδρων διαφοροτρόπως ἐν ἐκάστῳ διατεταγμένων (σχεδ. IX - X). Ὁμοίαν γιρλάνδαν φέρει καὶ ὁ τάφος τοῦ Δίου, παρεμφερῆ δὲ καὶ ὁ ἐν Τζάγεζι Στρυμόνος· ἐν τῷ τελευταίῳ ὁμοῦς τάφῳ ἡ γιρλάνδα φέρει οἶονεϊ φύλλα δρυὸς μελανῷ μόνον χρώματι. Τὸ δάπεδον τοῦ τάφου ἐστρωμένον ἐπίσης ἀμμοκονιάματι εἶχε βαφῇ κατὰ τὰς παρυφὰς μελανῷ ἐξιτήλῳ χρώματι, παρὰ δὲ τὴν νοτίαν πλευρὰν ὑπῆρχε μικρὰ πυρὰ καὶ περὶ ταύτην τρεῖς εὐμεγέθεις ἀργοὶ λίθοι. Ὁμοιοὶ λίθοι εὐρέθησαν ὀλίγοι καὶ κατὰ τὴν ΝΑ. γωνίαν πρὸς στερέωσιν ἴσως φθαρέντων ἀντικειμένων ἢ δι' ἄγνωστον λόγον. Τὸν παρὰ τὴν βορείαν πλευρὰν χώρον καταλαμβάνει ἡ νεκρική κλίνη ἐκτισμένη διὰ τεσσάρων σειρῶν ὤμων πλίνθων, ὧν ἐκάστη 0.38 x 0.38 μ. καὶ ὕψους 0.09 μ. Αἱ πλίνθοι ἐναλλάσσονται κατὰ τὰς γωνίας διὰ δύο ἡμίσεων. Πᾶσαι αἱ πλευραὶ τῆς κλίνης ἦσαν ἐπιμελῶς κεκονιαμέναι, ἡ δὲ ἐπιφάνεια, ἐπίσης κεκονιαμένη, ἦτο ὑψηλοτέρα κατὰ τὰ χεῖλη οὕτως, ὥστε ἐσχημάτιζεν εἰς τὸ μέσον ἐλλειψοειδὲς ἐπίμηκες κοίλωμα. Ὀλικὸν μῆκος τῆς κλίνης 1.70 μ., πλάτος 0.80 καὶ ὕψος 0.50 μ. (σχεδ. V καὶ VI). Ἐπὶ τῆς κλίνης ἔκειτο εἰς νεκρὸς ἔχων τὴν κεφαλὴν πρὸς ΝΑ., τοῦ ὁποίου τὰ ὀστέα εἶχον διαλυθῇ (εὐρέθη εἰς κοπτὴρ καὶ ὑπόλοιπα ἐκ τῆς

¹ Περὶ ζωγραφικῆς ἐν τοῖς τάφοις βλ. Ernst Fabricius, Ein bemaltes Grab aus Tanagra AM. 1885 σελ. 158 — K. Vollmöller, Über zwei euböische Kammergräber AM. 1901, σελ. 333 κ.έ., πίν. XIII - XVII — Compt. - Rend. 1864 σελ. V κ.έ. 1872 σελ. 240 1875 πίν. XXV — Perrot-Chipiez, IX σ. 175 κ.έ., X σ. 761 κ.έ.

δεξιᾶς πλευρᾶς καὶ τοῦ δεξιοῦ ποδός), καὶ ὅστις, ὡς ἐκ τῶν κτερισμάτων δύναται τις νὰ εἰκάσῃ, ἀνῆκεν εἰς νεαρὰν γυναῖκα. Ἐπειδὴ δὲ ἔνθεν καὶ ἔνθεν τῶν στενῶν πλευρῶν τῆς κλίνης καὶ ἐπὶ τοῦ δαπέδου εὐρέθησαν σεσηπὸτα τεμάχια δοκίδων, φαίνεται ὅτι ἡ νεκρὰ εἶχε τοποθετηθῇ ἐντὸς θήκης. Ἐπὶ τε τῆς κλίνης καὶ διεσκορπισμένα ἐπὶ τοῦ δαπέδου τοῦ τάφου εὐρέθησαν τὰ κάτωθι, ἥτοι:

Ι Χρυσᾶ. 1) Χρυσοῦς στέφανος χρυσοῦν ἔχων προμετωπίδιον Ἑρωτα κατ' ἐνώπιον φέροντα ἐπὶ τῆς κεφαλῆς πόλον, τὸν δεξιὸν πόδα ἐλαφρῶς προβεβλημένον, τὸν δ' ἀριστερὸν ἐλαφρῶς κεκαμμένον, τὰς πτέρυγας ἀναπεπταμένας, τὰς χεῖρας πλαγίως καὶ κάτω τεταμένας καὶ κρατούσας ἀνὰ ἓν πτηνὸν ἔχον τὰς πτέρυγας ἀναπεπταμένας, τὴν κεφαλὴν πρὸς τὰ κάτω καὶ ἐστραμμένην πρὸς τὸν Ἑρωτα¹ (εἰκ. 6). Προμετωπίδια (frontalia) ἐκ χρυσῶν κοσμημάτων καὶ πολυτίμων λίθων ἔφερον πολλοὶ τῶν



Εἰκ. 6. Ὁ ἐρωτιδεὺς ὡς προμετωπίδιον τοῦ χρυσοῦ στεφάνου τοῦ Γ.' τάφου τοῦ ἀεροδρομίου τοῦ Σέδες.

ἐν Κέρτς τῆς Ρωσσίας εὐρεθέντων χρυσῶν στεφάνων, τῶν ἀποκειμένων ἐν τῷ Ἀρχ. Μουσείῳ τοῦ Ermitage· τινὲς τούτων φέρουσιν ὡς προμετωπίδιον γοργόνειον χρυσοῦν ἢ ἐπὶ πολυτίμου λίθου, Ἑρωτιδέα, Ἀρτεμιν, Ἥλιον κ.τ.τ.² Ἐπίσης ὁ ἐκ Παγασῶν στέφανος τοῦ Μουσείου Βόλου, νῦν ἐν τῷ Ἑθν. Ἀρχ. Μουσείῳ μετὰ ρουβινίου ὡς προμετωπίδος³. Ταῦτα ὁ Stephani⁴ ὀνομάζει φυλακτήρια. Μῆκος τοῦ στεφάνου 0.50 μ., ὀλικὸν βάρος 77 γραμμάρια.

Ὁ ἡμέτερος στέφανος σχηματίζεται διὰ δέκα ἕξ τεμαχίων σωλήνων σχήματος S, ἅπερ ἀνὰ δύο δεδεμένα διὰ λεπτῶν χρυσῶν συρμάτων δίδουσιν ὁκτὼ ἐλλειψοειδῇ ἢ λυροειδῇ σχήματα⁵, ἕκαστον δὲ τούτων κοσμεῖται ἔσωθεν καὶ κατὰ τὴν βάσιν ὑπὸ ζεύγους χρυσῶν φύλλων ἀκάνθης, ζεύγους σπειροειδῶν ἐλίκων ἐκ χρυσῶν ἐλασμάτων καὶ ζεύγους χρυσῶν ἀνθεμίων ἐξηρτημένων ἐπὶ ἐλικοειδῶν χρυσῶν συρμάτων καὶ στερεομένων

1 Πρβλ. Arch. Anz. 1940 σελ. 268 εἰκ. 75.

2 Πρβλ. Compt.-Rend. 1865 σελ. 166· 1868, 1g· 1875 σελ. 7. 16-31, πίν. II 5· 1880 σελ. 35, ἀρ. 6-8 — E. H. Minns, αὐτ. σελ. 383, εἰκ. 285 — Kondakof-Tolstoi-Reinach, Antiquités de la Russie Meridionale, σελ.

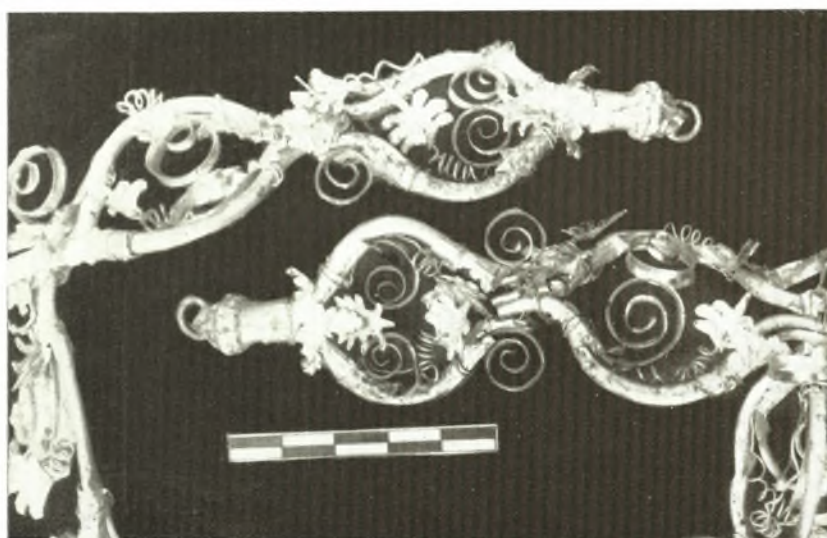
43-47 καὶ 60 εἰκ. 47-53 καὶ 78 — K. Vollmöller, αὐτ. σ. 364.

3 Ἡμερολογ. Μεγάλης Ἑλλάδος 1932 σελ. 284, 289.

4 Compt.-Rend. 1866 σελ. 70 κ.ε. καὶ 1869 σελ. 129.

5 Πρβλ. Kondakof-Tolstoi-Reinach, αὐτ. σελ. 58 εἰκ. 72.

ἐπὶ τοῦ λυροειδοῦς στελέχους διὰ λεπτοῦ χρυσοῦ ὡσαύτως σύρματος· ἡ αὐτὴ διακόσμησις ἐπαναλαμβάνεται ἐκατέρωθεν περὶ τὸ μέσον ἐκάστου λυροειδοῦς καὶ ἔξωθεν. Τὰ λυροειδῆ ἀνὰ τέσσαρα συνηρισμένα ἐκατέρωθεν σχηματίζουνσι δύο οἶονεϊ ἀλύσεις, αἵτινες ἐνοῦνται πρὸς ἀλλήλας εἰς τὸ μέσον διὰ πλοχμοῦ, οἶονεϊ ἡρακλείου ἄμματος¹, ἐξ ὁμοίου χρυσοῦ σωλῆνος· τὰ σημεῖα τῆς ἐνώσεως καλύπτει ἀνὰ ἓν φύλλον ἀκάνθης καὶ ἓν ἀνθέμιον· ἄνω δὲ καὶ κάτω τοῦ ἄμματος ἐξέχουσι τέσσαρες ἑλικες· τὸ δὲ ἐν τῷ μέσῳ τοῦ ἄμματος σχηματιζόμενον κενὸν πληροῖ ἡ παρὰστασις τοῦ Ἑρωτιδέως (εἰκ 6). Ὁ στέφανος καταλήγει ἐκατέρωθεν εἰς δύο λεοντοκεφαλὰς, ἐχούσας μακρὸν λαιμόν· τὰ ἐντὸς τούτου συγχωνευόμενα δύο ἐλεύθερα ἄκρα τῶν ἐκατέρωθεν λυροειδῶν στερεοῦν-



Εἰκ. 7. Αἱ κοσμοῦσαι τὰ ἄκρα τοῦ χρυσοῦ στεφάνου τοῦ Γ.΄ τάφου τοῦ Σέδες λεοντοκεφαλαί.

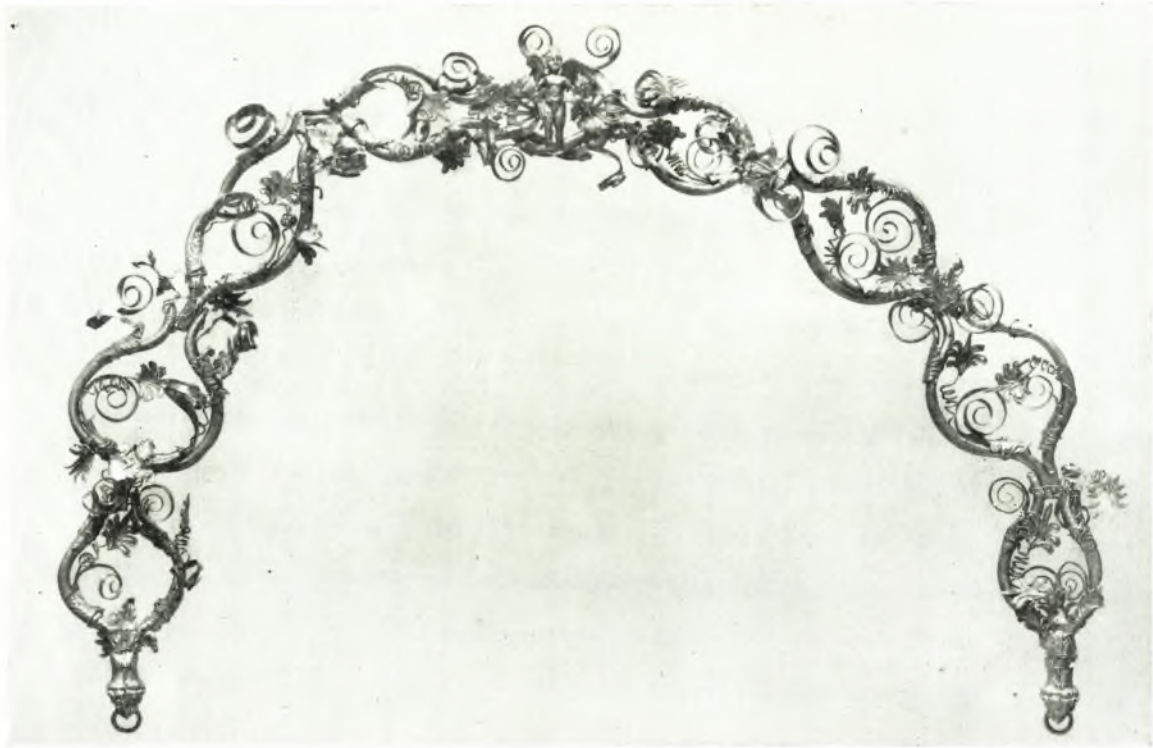
ται ἐπίσης διὰ χρυσοῦ σύρματος καὶ καλύπτονται κύκλῳ δι' ὁμοίων χρυσῶν φύλλων ἀκάνθης. Ὁ λαιμὸς εἶναι διηνητισμένος δι' ἀνθεμίων (filigran), ἐν δὲ τῷ στόματι ἐκατέρωθεν τῶν λεοντοκεφαλῶν στηρίζεται ἀνὰ εἰς κρῖκος (εἰκ. 7)². Ἡ ὑπαρξὶς κρῖκων κατ' ἀμφοτέρα τὰ ἄκρα τοῦ στεφάνου εἶναι δηλωτική, ὅτι οὗτος ἐστερεοῦτο ἐν τῇ κεφαλῇ προσδεγόμενος ταινίᾳ ἢ ἄλλῳ τινὶ μέσῳ. Τὸ σύνολον τοῦ στεφάνου καὶ τὴν θέσιν αὐτοῦ ἐν τῇ κλίνῃ δίδει ἡ εἰκὼν 8, ἐξ ἧς φαίνεται, ὅτι οὗτος δὲν περιέβαλε τὴν κεφαλὴν τῆς νεκρᾶς, ἀλλ' εἶχε τεθῆ ἑπ' αὐτῆς ἀνοιχτός. Ἡ χρησιμοποίησις τῆς παραστάσεως τοῦ Ἑρωτος ὡς προμετωπιδίου κρατοῦντος πτηνά, πιθανώτατα περιστεράς, καὶ τῶν λεοντοκεφαλῶν κατὰ τὰ ἄκρα δὲν εἶναι τυχαία, διότι ὁ μὲν λέων εἶναι συνοδός, ἡ δὲ περιστέρα τὸ ἱερὸν πτηνὸν καὶ ὁ Ἑρως ὁ υἱὸς τῆς Ἀφροδίτης, ἣτις περιλαμβάνεται εἰς τὸν κύκλον τῶν Ἑλευσινίων θεῶν· ἀφ' ἑτέρου ὁ λέων μετὰ τοῦ πάνθηρος

¹ E. H. Minns, αὐτ. σελ. 432 εἰκ. 322. Kondakof-Tolstoï-Reinach, αὐτ. σελ. 57 εἰκ. 71.

² Πρὸβλ. Eug. v. Mercklin, Führer durch das Hamburgische Museum für Kunst u. Gewerbe, Ham-

burg 1930, II σ. 124. C.-R. 1865 σελ. 9 καὶ 10 ἀριθ. κατ. 6 καὶ πίν. II. 4. S. Reinach, Antiq. du Bospore cimm. πίν. XI, 1.

εἶναι οἱ ἀχώριστοι σύντροφοι τῆς Ρέας, ἣτις νοεῖται πάντοτε στενώτατα συνδεδεμένη μετὰ τῆς Δήμητρος καὶ τῆς Κόρης. Ἐκτὸς τούτων ὁ λέων, ἡ ἄκανθα καὶ ἡ λοιπὴ διακόσμησις τοῦ στεφάνου ἔχει προφυλακτικὴν ἔννοιαν. Θὰ ἦτο δ' ὑπερβολὴ ἴσως νὰ ἰσχυρισθῶμεν, ὅτι καὶ αὐτὰ τὰ λυρσοειδῆ σχήματα ὑπονοοῦσι τὸν Μουσηγέτην Ἀπόλλωνα, ἐπίσης στενώτατα μετὰ τῶν χθονίων συνδεόμενον· ὁ αὐτὸς ἄλλως τε Ἀπόλλων παρίσταται κοσμῶν καὶ ἄλλα τοῦ τάφου εὐρήματα, περὶ ὧν κατωτέρω. Ἐν τῷ στεφάνῳ τούτῳ φύλλα ἀκάνθης, ἀνθέμια καὶ ἔλικες, ὁμοίας μορφῆς καὶ μεγέθους ἔχουσι τύπῳ



Εἰκ. 8. Ὁ χρυσοῦς στέφανος τοῦ Γ. τάφου τοῦ ἀεροδρομίου τοῦ Σέδες.

κατασκευασθῇ· καὶ αὐταὶ αἱ λεοντοκεφαλαὶ καὶ ὁ Ἑρωτιδεὺς, κατασκευασμένα ἐκ δύο ἐμπιέστων ἢ τύπῳ πεποιημένων τεμαχίων συνηρμοσμένων κατὰ τὰ πλάγια (εἰκ. 6-8), δὲν παρουσιάζουσι ἔργον ἐξαιρετικῆς τέχνης· ἐκτὸς δὲ τούτων ἡ συναρμολόγησις τῶν τεμαχίων καὶ ἡ στερέωσις αὐτῶν διὰ σύρματος δεικνύει, ὅτι ὁ στέφανος εἶναι ἔργον τῆς συνήθους βιοτεχνίας. Ἀντιθέτως ὅμως ἡ σύνθεσις τῶν τεμαχίων καὶ ὁ συνδυασμὸς αὐτῶν ἐξαιροῦσι τὴν αἰσθητικὴν αὐτοῦ ἀξίαν καὶ ἀναδεικνύουσι τὸ σύνολον εἰς καλλιτέχνημα.

2) Χρυσοῦν περιδέραιον μήκ. 0.39 μ., βάρους 22 γραμμαρίων (εἰκ. 9)· ἀποτελεῖται ἐκ πλεκτῆς χρυσῇ σύρματι ἀλύσεως καὶ ἐκ τῶν κατ' ἀμφοτέρω τὰ ἄκρα λεοντοκεφαλῶν· ἐν τῷ στόματι τῆς μιᾶς τούτων συγκρατεῖται χρυσοῦς κινητὸς κρίκος, ἐν δὲ τῷ τῆς ἐτέρας στερεοῦται ἡράκλειον ὕμμη ἐκ τεσσάρων δρακόντων μετὰ λεοντοκεφαλῶν· τὸ ἐν τῷ μέσῳ τοῦ ὕμματος κενὸν πληροῖ ἀνωθεν μὲν ἐξάφυλλος ρόδαξ, κάτωθεν δὲ περόνη

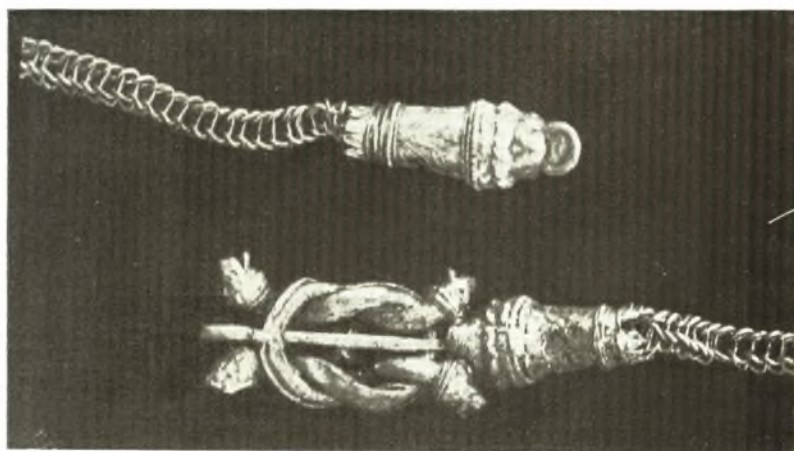
καταλήγουσα εἰς ἄγκιστρον (εἰκ. 10). Λεοντοκεφαλαὶ καὶ ἡράκλειον ἄμια διηνηθισμένα ἀνθεμίοις καὶ σφαιρικοῖς κόκκοις, οἷονεὶ ἀστραγάλῳ, ἐκ λεπτοτάτου στρεπτοῦ σύρματος (filigran) εἶναι κατασκευῆς καὶ τέχνης ὁμοίας τῇ τοῦ στεφάνου. Παρεμφερῆ περιδέραια εἶναι καὶ τὰ ἐκ τῶν τάφων τῆς γερονήσου Ταμιαὶ τῆς Ρωσίας¹, ἀναγόμενα εἰς τὸν Δ΄



Εἰκ. 9. Χρυσοῦν περιδέραιον ἐκ τοῦ Γ.΄ τάφου τοῦ ἀεροδρομίου τοῦ Σέδες.

ἢ Γ΄ αἰῶνα, καὶ τοῦ ἐν Blisnitsa τάφου τῆς Δήμητρος ἱερείας τοῦ Δ΄ π.Χ. αἰῶνος². Τὸ περιδέραιον, εὐρεθὲν κάτωθεν τοῦ στεφάνου ἡγκιστρωμένον, δεικνύει ὅτι κατὰ τὴν ταφὴν περιέβαλε τὸν λαιμὸν τῆς νεκρᾶς³.

3) Πόρπαι χρυσαῖ ἕξ, ἀποτελοῦσαι τρία ζεύγη· αἱ περόναι τούτων χαλκαῖ· ὀλικὸν



Εἰκ. 10. Αἱ κατὰ τὰ ἄκρα τοῦ περιδεραίου τοῦ Γ.΄ τάφου λεοντοκεφαλαὶ ἢ φέρουσα τὸ ἡράκλειον ἄμια παρίσταται ἀνεστραμμένη.

βάρος γραμμάρια τριάκοντα ἑννέα (εἰκ. 11). Ἐκάστη τούτων ἀποτελεῖται ἐξ ἡμικυκλικοῦ χρυσοῦ σωλῆνος, ἐφ' οὗ προσαρμόζονται κατ' ἀποστάσεις τρεῖς φακοειδεῖς ἢ ρομβοειδεῖς σφαῖραι ἐκ δύο ἡμισφαιρικῶν τεμαγίων διπλῷ στρεπτῷ σύρματι συνηρμοσμένων καὶ πεποικιλμένων ἕξωθεν ὁμοίῳ σύρματι διὰ φύλλων, οἷονεὶ συγκλινόντων ροδάκων (εἰκ. 12). Ὅμοιαι φακοειδεῖς σφαῖραι κοσμοῦσαι περιδέραια εὐρέθησαν ἐν Ἀρα-

¹ Compt.-Rend. 1880 σελ. 6 πίν. I, 2, 3, 6.

² Compt.-Rend. 1865 σελ. 9 - 10, ἀριθ. κατ. 6 πίν. II, 4. E. H. Minns, σελ. 401 εἰκ. 294, 1. Et. Gâbrici,

Necropoli di età Ellenistica, Roma 1910, σελ. 43 εἰκ.

24 καὶ Ant. du Bosp. cimm. πίν. IX, 1-3 καὶ X, 1.

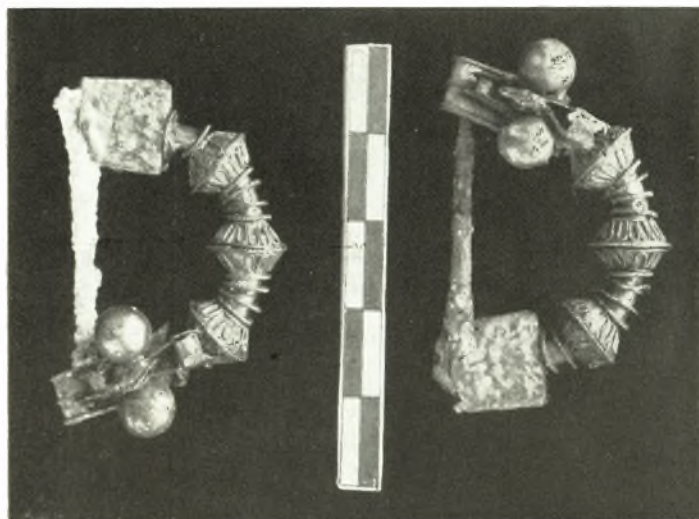
³ Arch. Anz. 1940 σελ. 268 εἰκ. 76.

μπατζίσκη καὶ Μουσοβίτζη τῆς νοτίου Βουλγαρίας ἀναγόμενα εἰς τὸν Ε' ἢ Δ' π.Χ. αἰῶνα¹, ἐν τοῖς τάφοις τοῦ Ταμια² καὶ ἐν τοῖς c καὶ d τάφοις τοῦ Απαρά ἐν Κέρως³ τοῦ Δ' ἢ Γ' π.Χ. αἰῶνος· ὅμοιαι σφαῖραι ἐναλλασσόμεναι μετὰ χρυσῶν σωλήνων κο-



Εἰκ. 11. Χρυσαὶ πόρπαι ἐκ τοῦ Γ' τάφου τοῦ ἀεροδρομίου τοῦ Σέδες.

σμοῦσι καὶ τὸ λαμπρὸν περιδέραιον τοῦ Τζάγεζι (ἀδημοσίευτον). Τὸ μεταξὺ τῶν σφαιρῶν διάστημα κοσμεῖται διὰ τεσσάρων δακτυλίων καὶ δύο ὁμοίων ἐν τῷ ἑτέρῳ τῶν ἄκρων, ἅτινα ἔνθεν μὲν καταλήγουσιν εἰς πεπλατυσμένην ἐκ δύο ἠνωμένων ἐλασμάτων,



Εἰκ. 12. Ζεύγος χρυσῶν πορπῶν ἐκ τοῦ Γ' τάφου τοῦ ἀεροδρομίου τοῦ Σέδες ἐν μεγεθύνσει.

ὁμοίων ἄνω καὶ κάτω, λεοντοκεφαλὴν δάκνουσαν τὴν βάσιν τῆς κινητῆς περόνης, ἔνθεν δὲ εἰς πλατὺ ἔλασμα, φέρον δύο ἐκατέρωθεν χρυσᾶς σφαῖρας· τὸν μεταξὺ τῶν σφαιρῶν χώρον πληροῖ παράστασις Πηγάσου⁴ τρέχοντος ἐπὶ τοῦ ἐλάσματος, ὅπερ ἀναδιπλούμενον σχηματίζει τὸ εἰς τὸ ἄκρον ἄγκιστρον (σχεδ. XI). Ἡ παράστασις τοῦ Πηγάσου εὐρίσκεται ὡς κόσμημα ἐνδυμάτων ἐν τοῖς χρυσοῖς ἐλάσμασι τοῦ ἐν Blisnuitza τάφου⁵, ἀλλαχοῦ ἤρεται εἰς ἐνώτια, ὀμφαλοὺς

ἀσπίδων κλπ. ἐν πᾶσι δὲ τούτοις ἔχει προστατευτικὴν σημασίαν.

Ἡ ἡμικυκλικὴ πόρπη κατὰ τὸν Blinkenberg⁶ δὲν εἶναι ἐλληνικὴ, ἀλλ' ἀντιπρόσωπος τῆς μικρασιατικῆς τέχνης, ἥτις διὰ τῶν νήσων διαδοθεῖσα εἰς τὴν ἡπειρωτικὴν

¹ Filow, Duvanlij σελ. 85 εἰκ. 108 καὶ σελ. 132 εἰκ. 154.

² Compt.-Rend. 1880 πίν. I, 4, II, 9, 10, 12.

³ Compt.-Rend. 1882 πίν. II, 11 καὶ IV, 13.

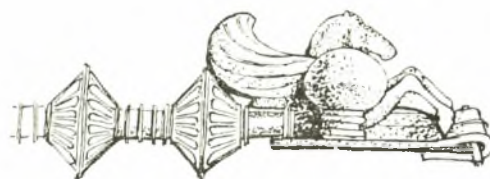
⁴ Τὸν καλλιτέχνην κ. Χ. Λεφάκη ἐκτελεστήν τῶν ἐσχεδιασμένων παραστάσεων εὐχαριστῶ θερμῶς διὰ τὴν

δωρεάν παρασχεθεῖσαν βοήθειαν.

⁵ Compt.-Rend. 1865. σελ. 9 - 10 ἀριθ. 13, πίν. III 16· 1866 σελ. 69, πίν. II, 27. Πρβλ. καὶ Ant. du Bosp. cimm. πίν. VII, 2.

⁶ Fibules grecques et orientales, Copenhagen 1926, σελ. 207 - 208.

Ἑλλάδα εἰς εὐρεῖαν κλίμακα διαρκεῖ πέραν τοῦ Δ' π.Χ. αἰῶνος. Ἡ μορφή ὁμως τῶν ἡμετέρων πορπῶν σχετίζεται πρὸς τὰς ἐν τῷ ἐν Παγασαῖς τεμένει τοῦ Θαυλίου Διὸς εὐρεθείσας¹. Τὸν τύπον τοῦτον ὁ Blinkenberg δέχεται δημιουργηθέντα ἐν Θεσσαλίᾳ. Ὁ αὐτὸς ὁμως τύπος δὲν εἶναι ἄσχετος καὶ πρὸς τὰς ἐν σελ. 224 εἰκ. 257 XII 14κ ἐκ Δωδώνης καὶ σελ. 226, εἰκ. 259 XII 15b ἐκ τοῦ αὐτοῦ ὡς ἄνω τεμένους προερχομένας, οὐδὲ πρὸς τὴν ἐν εἰκ. 263 XXI 17a ἐξ Ἡλείου προερχομένην τοῦ Μουσείου τῆς Στοκχόλμης καὶ τὴν 264 XII 17e τοῦ Μουσείου τῆς Κοπεγχάγης, ἅς, ἀκολουθῶν τὸν V. Curdié² ἀνάγοντα ταύτας εἰς τὸ δεύτερον ἥμισυ τοῦ Δ' π.Χ. αἰῶνος, δέχεται ὡς προερχομένας κατὰ τὸ πλεῖστον ἐκ βορείου ἐπιδράσεως καὶ οὐσας ὁμοίας πρὸς τὰς τῆς Βοσνίας. Ἐπειδὴ ὁμως πολλαὶ ὁμοιαι εὐρέθησαν παρὰ τὴν Θεσσαλονίκην ὑπὸ τοῦ Πε-



Σχεδ. XI. Ὁ κατὰ τὸ ἔτερον ἄκρον τῶν χρυσῶν πορπῶν τοῦ Γ.' τάφου τοῦ Σέδες Πήγασος.



Εἰκ. 13. Ἀργυραὶ πόρπαι Μακεδονίας : αἱ μικραὶ ἐκ Θεσσαλονίκης, ἡ μεγάλη ἐκ Κοζάνης.

λεκίδου³, ὧν δύο δείκνυνται ἀριστερὰ τῆς εἰκ. 13, ἑτέρα δὲ ὁμοία ὑπ' ἐμοῦ παρὰ τὴν Κοζάνην (ἐν Μαυροπηγῇ ἢ Καραμπουνάρ), ἡ δεξιὰ τῆς εἰκ. 13, πᾶσαι ἀργυραῖ, ἐπειδὴ δὲ ἀφ' ἑτέρου τὸ ρομβοειδὲς ἢ φακοειδὲς τῶν σφαιρῶν, τοῦ αὐτοῦ μεγέθους, ὁμοίως πεποικιλμένων καὶ χρησιμοποιουμένων συναντᾶται ἐν Θεσσαλονίκῃ, Τζάγεζι Στρυμόνος, νοτίῳ Βουλγαρίᾳ καὶ Ρωσίᾳ, ἄγομαι νὰ πιστεύσω, ὅτι ὁ τύπος οὗτος ἐδημιουργήθη ἐν Μακεδονίᾳ, ἐν αὐτῇ τῇ παρὰ τοὺς τάφους κειμένη Θέρμῃ μᾶλλον ἢ ἐν Θεσσα-

¹ Πρβλ. Blinkenberg, αὐτ. σελ. 116 εἰκ. 136 VI 11 a, σελ. 121 εἰκ. 149, VI 20 c, σελ. 122 εἰκ. 151 VI 21 a, VI 22 καὶ εἰκ. 152 VI 22 b.

² Jahrbuch für Altertumskunde II 1908 σελ. 3 κ.έ.

³ Τὸν κ. Εὐστρ. Πελεκίδην ὁμοίως ἐπιτρέψαντα τὴν φωτογράφησιν καὶ δημοσίευσιν τῶν πορπῶν εὐχαριστῶ ἐνταῦθα θερμῶς.

λία καὶ ὅτι ἐντεῦθεν διαδοθεὶς εἰς ἅπασαν τὴν Ἰλλυρικὴν καὶ τὴν νότιον Ρωσσίαν ἐδέχθη κατὰ τὸ μᾶλλον ἢ ἥττον ξενικὰς ἐπιδράσεις. Εἰς τοῦτο δὲ φαίνεται, ὅτι συνετέλεσε τὰ μέγιστα καὶ ἡ ἀπὸ τοῦ τέλους τοῦ Ε' αἰῶνος ὁλονὲν αὖξουσα καὶ ἐπεκτεινομένη δύναμις τοῦ Μακεδονικοῦ Ἑλληνισμοῦ, ὅστις μεσοῦντος τοῦ Δ' αἰῶνος διὰ τοῦ Φιλίππου τοῦ Β' καὶ τοῦ Μ. Ἀλεξάνδρου κατέστη παντοδύναμος καὶ ὑπερπόντιος.

4) Ἐνωτίων χρυσῶν ζευγος (εἰκ. 14). Τὸ ἐν τούτων, βάρους 3,5 γραμμ., καρδιόσχημον ἢ ἀπιόσχημον καταλήγει εἰς τρία ἐπ'ἀλλήλα σφαιρίδια· ἄνω πλατὺ ἀναδιπλούμενον χρυσοῦν ἔλασμα σχηματίζει ἄγκιστρον ἐξαρτήσεως· πρὸ αὐτοῦ ρόδαξ ἑννεάφυλλος¹. Τὸ δὲ ἕτερον, βάρους 4,5 γραμμ., ἔχει στρεπτῷ σύρματι σῶμα ὅφεως καταλήγον εἰς λεοντοκεφαλὴν, ἣς ἡ μὲν βάσις κοσμεῖται διὰ φύλλων οἰονεὶ ρόδακος, ὁ δὲ λαιμὸς διὰ σπειρῶν (filigran). Ὁ τύπος οὗτος ὢν πανελλήνιος συναντᾶται ἐν Αἰγίνῃ, Λαμῖα, Ἀμφιαρείῳ, Θεσσαλίᾳ, Ἐρετρίᾳ, Δημητριάδι, Πάτραις, Κρήτῃ (βλ. Εὐρ. Ἐθν. Ἀρχ. Μουσείου Ἀθηνῶν ἀριθ. 3428, 3476, 3508, 3509, 10879, 10880, 12121, 12123, 13733, 13734, 15468 καὶ τὸ ἐξ Αἰγάλεω ζευγος, ἐν ᾧ αἱ λεοντοκεφαλαὶ καὶ αἱ οὐραὶ



Εἰκ. 14. Ζευγος χρυσῶν ἐνωτίων ἐκ τοῦ Γ' τάφου τοῦ Σέδες.



Εἰκ. 15. Ὁ χρυσοῦς δακτύλιος τοῦ Γ' τάφου τοῦ Σέδες· δεξιὰ ἢ ἐν τῇ σφενδόνῃ παράστασις.

τῶν ὀφεων ἔχουσι προσαρμοσθῇ ἐπὶ κυλινδρικών ρουβινίων μήκ. 0.012 μ. Τοῦτο εὐρίσκεται ἐν τῷ Ἐθν. Ἀρχ. Μουσείῳ²).

5) Δακτύλιος χρυσοῦς· βάρους 15 γραμμ. Σφενδόνῃ ἐλλειψοειδῆς· ἐπὶ ταύτης κοιλανάγλυφος παράστασις γυναικὸς καθημένης ἐπὶ ἔδρας καὶ θηλαζούσης βρέφος (κουροτρόφου) (εἰκ. 15). Ὁμοία ἐμπέστος παράστασις ἐπὶ δανάκης τοῦ δευτέρου τάφου τοῦ Τζάγεζι Στρυμόνος, παραπλησία καὶ ἡ παράστασις τῆς σφενδόνῃς τοῦ δακτυλίου τοῦ ἐν Τάμαν τοῦ Κέρτς τάφου³.

6) Ἐλάσματα χρυσᾶ λεπτότατα, τετράγωνα καὶ ὀρθογώνια, φέροντα τύπῳ πεποιημένας παραστάσεις πλαισίους πανταχόθεν περιβαλλομένας (εἰκ. 16).

Τέσσαρα τούτων φέρουσι τὴν παράστασιν Ἀπόλλωνος κιθαρωδοῦ ἔχοντος ἔνθεν μὲν τὴν Δήμητρα κρατοῦσαν διὰ τῆς ἀνυψωμένης ἀριστερᾶς σκῆπτρον ἢ ἕτερόν τι ἀντικείμενον, ἔνθεν δὲ τὴν Κόρην φέρουσαν ἐπὶ τοῦ ἀριστεροῦ ὤμου πυρσὸν κρατούμε-

¹ Πρβλ. Ant. du Bosp. cimm. πίν. VI, 1-2· VII, 1. 4. 5· XIX, 1. 4-7.—Compt.-Rend. 1865 σ. 9 ἀριθ. κατ. 6, 7 πίν. II, 4. 5.—Minns, Scythians and Greeks, Cambridge 1913, εἰκ. 316.—M. Rostovtzeff, Iranians and Greeks in South Russia, Oxford 1922, πίν. XVIII, 1.—Filow, Duvanlij σελ. 42, 142 εἰκ. 47.

² Πρβλ. καὶ Hadaczek, Der Ohrschmuck der Grie-

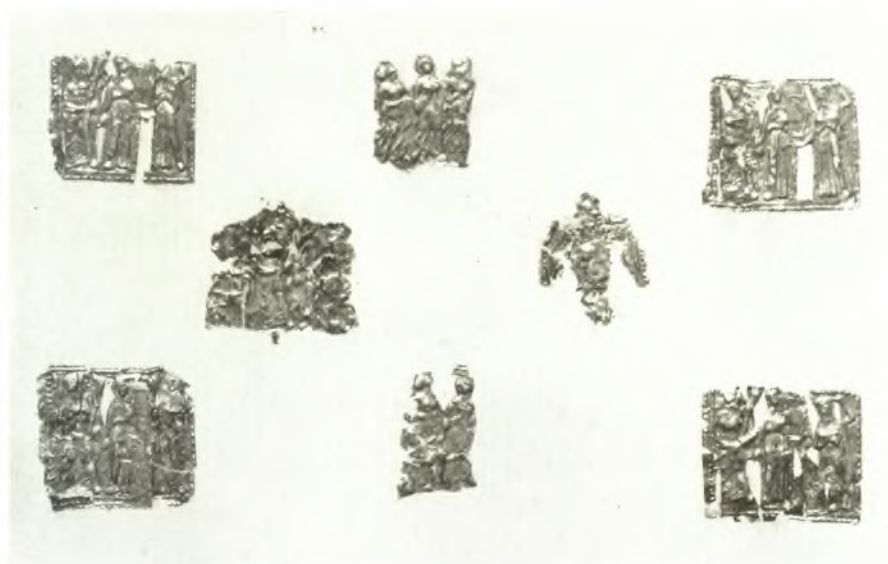
chen u. Etrusker, Wien 1903, σελ. 5 καὶ 21.—Rostovtzeff, αὐτ. πίν. XVI, 2.—Minns, αὐτ. 106, 42.—Εὐρετ. Βρεττ. Μουσείου πίν. XXXI ἀριθ. 1728-1729 καὶ πίν. X ἀρ. 1830 καὶ Α.Α. 1940 σελ. 268, εἰκ. 76.

³ Πρβλ. Compt.-Rend. 1859 σελ. 133 πίν. IV, 3· 1878/79 σελ. 37, παρὲνθ. πίν. 7 καὶ Α.Α. 1940 σελ. 268 εἰκ. 76.

νον διὰ τῆς ἀριστερᾶς. Ὁ ὄμιλος φαίνεται βαίνων ἀριστερά. Ὅμοια πρὸς ταῦτα τὰ ἐκ τοῦ ἐν Blisnitsa τοῦ Κέρτς τάφου Δήμητρος ἱερείας¹, τὰ ἐκ τοῦ τάφου Steblejevka τοῦ Κέρτς² καὶ τὰ ἐκ τῶν τάφων τῆς Ἑρετρίας³.

Ἔτερα τέσσαρα, ὧν τὸ ἐν τελείως ἐφθαρμένον, τὰ δὲ τρία ἐλλιπῆ, παριστῶσιν ἀνὰ τρεῖς Μούσας βαινούσας κατ' ἀγκῶνα πρὸς δεξιὰ, κρατουμένας ἐκ τῶν χειρῶν ἢ κρατούσας ἐν χερσὶν ἀντικείμενόν τι, ὡς ἐν τοῖς ἀρχαῖκοις ἀναγλύφοις τοῦ Ἀπόλλωνος Νυμφαγέτου τῆς Θάσου⁴.

Ἔτερα τέσσαρα, ὧν τὸ ἐν μόνον βεβλαμμένον ἐσώθη, φέρουσι τὴν παράστασιν Ἑρωτος ἱπταμένου λοξῶς πρὸς ἀριστερὰ καὶ κρατοῦντος διὰ τῆς δεξιᾶς πυρσόν. Ὅμοια



Εἰκ. 16. Τὰ μετὰ παραστάσεων χρυσαῖάσματα τοῦ Γ.΄ τάφου τοῦ Σέδες μετὰ τὸν καθαρισμόν.

παράστασις ἐπὶ ὀστράκου ἐρυθρομόρφου ἀγγείου εὐρεθέντος ἐν τῷ παρὰ τὴν Λητὴν ἱερῷ τῆς Δήμητρος ἀναγομένῳ εἰς τὸν Δ΄ αἰῶνα π.Χ.⁵ καὶ ἐν ἐρυθρομόρφοις ἀγγείοις συνηθεστάτη.

Πάντα τὰ ἐλάσματα φέρουσιν εἰς τὴν ὀπισθίαν πλευρὰν κολλητικὴν ὕλην, δι' ἧς εἶχον στερεωθῆ ἐπὶ ὑαλίνων πλακιδίων ἐν τῷ Ἀρχ. Μουσείῳ Θεσσαλονίκης ἀποκειμένων· ταῦτα δὲ εἶχον ἐπικολληθῆ ἐπὶ τῶν ἐξωτερικῶν πλευρῶν ὀστεῖνης κίστεως, ἣτις εὐρέθη διαλελυμένη παρὰ τὴν ΒΔ. γωνίαν τῆς κλίνης.

7) Στατήρος χρυσοῦ τὸ ὄγδοον. Ἐνθεν μὲν κεφαλὴ ἀγενείου Ἡρακλέους βλέποντος δεξιὰ (εἰκ. 17), ἔνθεν δὲ καὶ κατὰ τὸ μέσον κεραυνός, οὗ ἄνωθεν ΦΙΛΙ, κάτωθεν

1 Compt.-Rend. 1865 σελ. 9 κ.έ. ἀριθ. καταλ. 13 b, c πίν. II, 7. 8.

2 Αὐτ. σελ. 48 - 49, πίν. II, 6 - 9. Πρβλ. καὶ Compt.-Rend. 1864 σελ. 181, πίν. V, 6 - 9· 1872 πίν. III, 7 - 9.

3 K. Kourouniotis, Goldschmuck aus Eretria, AM. 1913 σελ. 289 - 328. πίν. XIV - XVIII καὶ G. Karo

ἐν Daremberg - Saglio III, 2 σελ. 1986 κ.έ. εἰκ. 5131.

4 E. Miller, Rev. arch. 1865 σελ. 438. Δήμιττας, Μακεδονία σελ. 846, παρένθ. πίν. 2. Πρβλ. καὶ τὰ ἐκ Μαντινείας O. Navarre, Daremberg-Saglio III, 2 σελ. 2064 εἰκ. 5208. Fougères BCH XII, 1888, σελ. 10 κ.έξ.

5 Πρβλ. Compt.-Rend. 1859 πίν. I - II.

ΠΠΟΥ (Α. Α. 1940, σελ. 268, εικ. 76). Βάρος αὐτοῦ γραμμ. 1¹. Ὁ στατήρ, χρησιμοποιοῦντες ὡς δανάκη, εὐρέθη ἐπὶ τοῦ δαπέδου δεξιὰ τῆς κλίνης καὶ κάτωθεν τῆς θέσεως, ἔνθα ἡ κεφαλὴ, μετὰ τοῦ ἀπιοειδοῦς ἑνωτίου. Ἐξέφυγον δὲ τῆς κλίνης πιθανῶς ἀμφότερα μετὰ τὴν πτώσιν τῆς πλακὸς τοῦ καλύμματος. Διατήρησις καλή.



Εἰκ. 17. Τὸ ὡς δανάκη χρησιμοποιοῦντες 1/8 Φιλίππου στατήρ.

Ἡ παρουσία τοῦ νομίσματος τούτου ἐντὸς τοῦ τάφου δὲν δύναται νὰ δηλώσῃ τὸν χρόνον τῆς κατασκευῆς τοῦ τάφου, χρησιμεύει ὅμως ὡς ἀπόδειξις ἀναντίρρητος, ὅτι οὗτος ἀνάγεται εἰς τὴν μετὰ τὴν δευτέραν δεκαετηρίδα τοῦ δευτέρου ἡμίσεος τοῦ Δ' π. Χ. αἰῶνος ἐποχὴν ἢ ἀκριβέστερον μετὰ τὴν ὑπὸ τοῦ Φιλίππου ἄλωσιν τῆς Ὀλύμπου (348 π.Χ.), μεθ' ἣν ἐκόπησαν οἱ χρυσοὶ φιλιππικοὶ στατήρες πρὸς ἀνάμνησιν τῆς νίκης. Περὶ τῆς χρονολογίας τοῦ τάφου κατωτέρω.

II. Ἀργυρῶν. Σκύφος ἄπυρος, ἄωτος, ὁμφαλωτός, ὕψ. 0,055 μ., διαμ., 0,087 μ. (εἰκ. 18). Χεῖλη ἰσχυρῶς πρὸς τὰ ἔξω ἀποκλίνοντα· λαιμὸς ὑψηλὸς λεῖος· ὦμος, κεχωρισμένος διὰ τριῶν σειρῶν στιγμῶν, οἷον ἀστραγάλων, εἰς δύο ζώνας, κοσμεῖται διὰ λεσβίου κυματίου· κοιλία ἡμισφαιρική μετὰ ραβδώσεων· ἐν τῷ ὁμφαλῷ τῆς βάσεως ὀκτάφυλλος ῥόδαξ· διατηρεῖ ἔχνη ἐπιχρυσώσεως (εἰκ. 19). Τὸ ἰσχυρῶς ἀποτετριμμένον ἐν τισὶ τμήμασι τοῦ κοσμήματος τοῦ ὦμου δεικνύει, ὅτι ὁ σκύφος ἦτο ἐν χρήσει πολὺ πρότερον. Ὁμοῖος τῷ ἡμετέρῳ ὁ ἐν τῷ Μουσείῳ τοῦ Ἀμβούργου ἀποκείμενος καὶ ἐπίσης ἐκ Μακεδονίας προερχόμενος, ὕψ. 0,065 μ· τοῦτον ὁ Mercklin ἀνάγει εἰς τὰς ἀρχὰς τοῦ Γ' π.Χ. αἰῶνος².



Εἰκ. 18. Ἀργυρῶν σκύφος ἐκ τοῦ Γ' τάφου τοῦ ἀεροδρομίου τοῦ Σέδες.

Πανομοιότυπος σχεδὸν καὶ ὁ ἐν Βαρβίτση τῆς νοτίου Βουλγαρίας εὐρεθεὶς ἐπίσης ἀργυρῶν, ὃν ὁ εὐρέτης ἀνάγει εἰς τὸν Δ' π.Χ. αἰῶνα³.

Ὁμοῖος φαίνεται ὢν καὶ ὁ ἐν τῷ παρὰ τῷ Zlokucene τύμβῳ εἰς τεμάχια εὐρεθείς⁴.

Δὲν εἶναι ἄσχετοι πρὸς τοὺς ἀνωτέρω καὶ δύο ἕτεροι, ὧν ὁ εἰς ἐν μέρει ἐπιχρυσὸς ἐξ Ἰθακῆς⁵, ὁ δὲ ἕτερος, ὕψ. 0,06 καὶ διαμ. 0,082 μ., ἐπίσης ἐκ Βαρβίτσης τῆς Βουλγαρίας, ἀλλὰ πῆλινος⁶. Ἐκ τῶν ἀνωτέρω συνάγεται, ὅτι κέντρον τῆς κατασκευῆς τῶν τοι-

¹ Gaebler, Die Münzen Nordgriechenlands σελ. 164 ἀριθ. 13. Α. Α. 1940 σελ. 268 εικ. 76.

² E. v. Mercklin, Führer durch das Hamburgische Museum für Kunst und Gewerbe. II Griechische und römische Altertum, Hamburg 1930, σελ. 134, ἀριθ. 634, πίν. XXV, 1.

³ B. Filow, Duvanlij, σελ. 173, 214-215 εικ. 188-189.

⁴ Πρβλ. Velkoff, Bullet. Instit. Archéol. VI, 1931, σελ. 255, εικ. 187.

⁵ Daremberg - Saglio I σελ. 807 εικ. 980.

⁶ Filow, Duvanlij, σελ. 179 εικ. 200.

ούτων σκύφων εἶναι ἡ Μακεδονία· τοῦτο δὲ ἐνισχύει τὴν ἀνωτέρω ἐκτεθεῖσαν γνώμην, ὅτι τὸ ἐργαστήριον ἴσως ἔκειτο ἐν τῇ παρακειμένῃ Θέρμῃ. Ὅτι δὲ ἡ τορευτικὴ ἦν ἐν τῇ περιοχῇ ταύτῃ τῆς Μακεδονίας ἀπὸ τοῦ Γ΄ ἤδη αἰῶνος π.Χ. βεβαιοῖ ὁ Ἡρόδοτος (Η 119):

τοῦτο δὲ χρύσέα τε καὶ ἀργύρεα ποτήριά τε καὶ κρητῆρας ἐποιεῦντο (οἱ Ἀκάνθιοι) καὶ τὰλλα ὅσα ἐπὶ τράπεζαν τιθέσθαι πάντα. Ὁ σκύφος εὐρέθη εἰς τὸ μέσον τῆς κλίνης.



Εἰκ. 19. Ὁ αὐτὸς σκύφος ἐν πλαγίᾳ θέσει.

χαλκᾷ καὶ ἄνθη ἢ σφαιρικοὺς καρποὺς ἐκ πηλοῦ ἐπιχρυσωμένους.

Οἱ στέφανοι οὗτοι δὲν φαίνεται νὰ ἔχωσι τιμητικὸν χαρακτῆρα, διότι ἄλλως θὰ ἔκειντο ἐπὶ τῆς κλίνης ἢ θὰ ἦσαν ἀνηρτημένοι ἐπὶ τῶν πλευρῶν τοῦ τάφου, ὡς ἐν Ὀλύμπῳ, Ἐρετρίᾳ καὶ Ἀλλαχοῦ¹, τεθέντες δὲ ἐπὶ τοῦ δαπέδου καὶ στηριζόμενοι ἐν μέρει ἐπὶ τῆς ἀκμῆς τῆς βάσεως τῶν γωνιῶν εἶναι πρόδηλον, ὅτι προωρίζοντο, ἵνα προστατεύσωσι τὴν ἐπὶ τῆς κλίνης κειμένην νεκρὰν ἐκ τῶν κάτω, ὡς ἐπροστάτευσεν αὐτὴν ἐκ τῶν ἄνω ὁ ἐπὶ κεφαλῇς αὐτῆς χρυσοῦς στέφανος. Νομίζω δηλ. ὅτι καὶ οἱ στέφανοι ἦσαν φυλακτῆριοι.

2) Φιάλη χαλκῇ· ἐλαφρῶς συμπεπιεσμένη καὶ ἐφθαρμένη· ὕψ. 0.053, διαμ. 0.20. Εὐρέθη παρὰ τὸν ἀργυροῦν σκύφον.

3) Κάτοπτρον χαλκοῦν, διαμ. 0.142 μ., φέρον ἐτέρωθεν χεῖλος ἐλαφρῶς ἐξέχον καὶ τρία ζεύγη ὁμοκέντρων κύκλων (εἰκ. 20). Εὐρέθη παρὰ τὴν ΝΔ. γωνίαν τῆς κλίνης, ἐπὶ τοῦ δαπέδου.

4) Ἦλοι χαλκοῖ σφυρήλατοι τεσσαράκοντα τέσσαρες μήκ. 0.06 - 0.09 μ. ἄρτιοι ἀκέφαλοι 2.

5) Ἦλοι χαλκοῖ, σφυρήλατοι· ἄρτιοι τέσσαρες μήκ. 0.04 - 0.05 μ. ἄνευ περόνης



Εἰκ. 20. Κάτοπτρον χαλκοῦν καὶ στλεγγίς σιδηρᾷ ἐκ τοῦ Γ.΄ τάφου τοῦ Σέδες.

¹ Robinson, αὐτ. — Vollmöller, αὐτ. σελ. 310.

τρεις· ἡ κεφαλὴ τούτων στρογγύλη, ἰσχυρῶς πεπλατυσμένη.

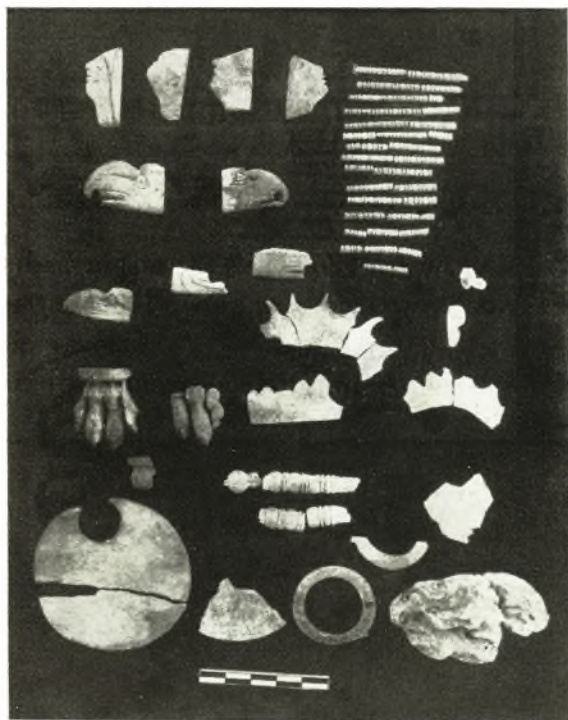
6) Κροίκοι χαλκοῖ μικροί ἄρτιοι τρεῖς διαμ. 0.015 μ· τεθραυσμένοι δύο.

IV. Σιδηρᾶ. 1) Σιλεγγίς σιδηρᾶ, πλήρης, τεθραυσμένη εἰς δύο συνανήκοντα τεμάχια· ὅλ. μῆκ. 0.165 (εἰκ. 20). Εὐρέθη εἰς τὸ μέσον τῆς νοτίας πλευρᾶς τοῦ τάφου, παρὰ τὴν πυρὰν μεταξὺ ξυλίνων ὑπολοίπων.

2) Ἴηλοι σιδηροῖ σφυρήλατοι τεσσαράκοντα τέσσαρες εἰς τεμάχια· οὗτοι εὐρεθέντες κατὰ μῆκος καὶ ἐν τῷ μέσῳ τοῦ δαπέδου προήρχοντο προδήλως ἐκ τῆς ὀροφῆς·

τινὲς τούτων ἴσως προήρχοντο ἐκ τῆς θήκης. Οἱ Ἴηλοι εἶναι πολλοὶ καὶ ὑποθέτομεν, ὅτι θὰ προέρχωνται ὅχι μόνον ἐξ ἐργασιῶν οἰκοδομικῶν τοῦ τάφου, ἀλλὰ καὶ ἐκ τῆς ξυλίνης λάρνακος.

V. Ὅστεινα. 1) Πλάκες ὀρθογώνιοι, ὀστεῖναι, ποικίλων μεγεθῶν· μέγ. μῆκ. 0.125 μ., μέγ. πλ. 0.025 μ., πάχ. 0.003 μ· τινὲς τούτων φέρουσι κατ' ἀποστάσεις τρήματα· ἄλλαι κοσμοῦνται κατὰ τὴν ἐτέραν τῶν μακρῶν πλευρῶν δι' ὧν ἡ ἐξωτερικὴ πλευρὰ πασῶν λεία· ἡ ἐσωτερικὴ φέρει κολλητικὴν ὕλην· αὗται προέρχονται ἐκ δύο κιστῶν ἀγνώστου μορφῆς καὶ μεγέθους· τούτων ἡ μὲν εὐρέθη παρὰ τὴν ΒΔ. γωνίαν τῆς κλίνης, ἡ δέ, κατὰ τι πιθανῶς μεγαλυτέρα, παρὰ τὴν ΝΔ. γωνίαν τοῦ τάφου. Φαίνεται δέ, ὅτι αἱ ἐξωτερικαὶ τῶν κιστῶν πλευραὶ ἔφερον ποικίλον διάκοσμον, ἐξ οὗ διεσώθησαν δύο ἰωνικοὶ κιονίσκοι, ὧν ὁ εἰς ἄρτιος, ὁ ἕτερος εἰς τεμάχια, ἔχοντες κιονόκρανα

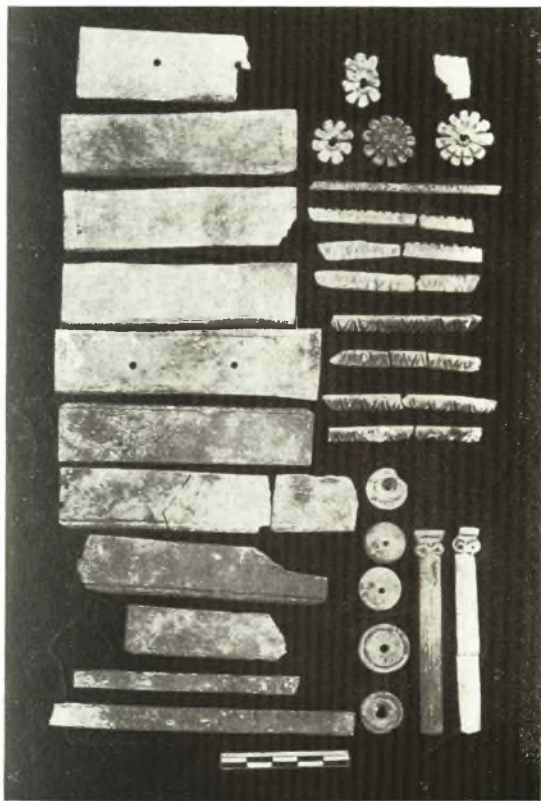


Εἰκ. 21. Ὅστεινα τεμάχια ἐκ τῶν κιστῶν τοῦ Γ' τάφου τοῦ Σέδες.

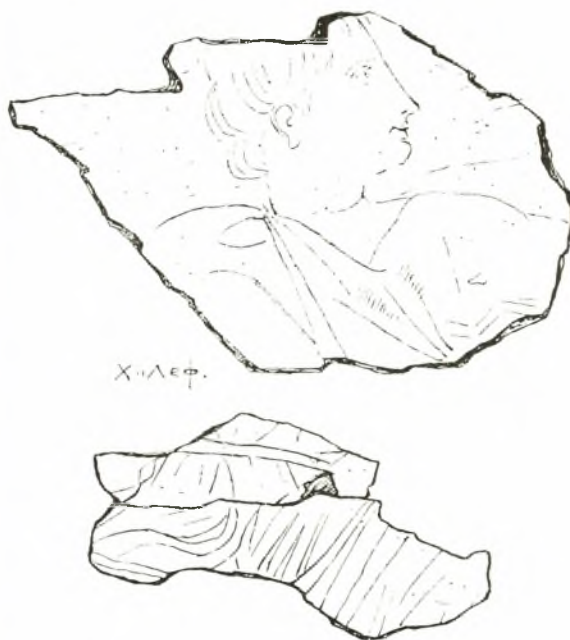
μετ' ἐπιθήματος (imposte) ὅλ. ὕψ. 0,18 μ. καὶ ὑποστηρίζοντες γείσον πιθανῶς, κοσμούμενον διὰ τορευτοῦ ὀστεῖνου ἀστραγάλου καὶ κυματίου ἰωνικοῦ κεχαραγμένου ἐπὶ τριγωνικῶν ὀστεῖνων ράβδων. Τὰς γωνίας ἐπλήρουν ἴσως προτομαὶ γυναικείων κεφαλῶν, γρυπῶν, πιθανῶς μετὰ χαίτης καὶ καρποὶ χειρῶν· αἱ κίσται ἐστηρίζοντο ἐπὶ ποδῶν λεόντων ἢ γρυπολεόντων. Ὅστεινοι, ἐνδεκάφυλλοι, διπλοῖ ρόδακες, ὀστεῖνα κομβία, οἶονεϊ κεφαλαὶ ἤλων, ἐστερεοῦντο εἰς διάφορα σημεῖα ἐκάστης ὀστεῖναις ἤλοις ἢ πασσάλισκοις διὰ τοῦ ἐν αὐτοῖς τρήματος καὶ φύλλα μαλακῆς ἀκάνθης ἐκάλυπτον ἄλλα μέρη. Τὸν διάκοσμον τῆς μὲν κατὰ τὴν ΝΔ. γωνίαν τοῦ τάφου κίστης συνεπλήρουν χονδρά, ἀκανόνιστα καὶ διαφανῆ θραύσματα ὕαλου, οἶονεϊ πολύτιμοι λίθοι, τῆς δὲ ἐτέρας ὀρθογώνια καὶ τετράγωνα πλακίδια, ἐφ' ὧν τὰ μετὰ παραστάσεων χρυσᾶ ἐλάσματα (εἰκ. 16). Τὰ ἀνωτέρω ὀστεῖνα δεικνύουσιν αἱ εἰκόνες 21 καὶ 22. Τὰ δὲ πεδία τῶν πλευρῶν τῶν κιστῶν, κατὰ μὲν τὰ στενὰ μέρη ἔφερον πιθανῶς ποικιλόσχημα ἀνθέμια, σπειρομαϊάν-

δρους καὶ ἄλλην διακόσμησιν ὁμοίαν πρὸς τὴν τῶν ταινιῶν τῆς γιρλάνδας τοῦ τάφου, ἐγγράκτον ἐνταῦθα, κατὰ δὲ τὰς ἐπιμήκεις πλευρὰς παραστάσεις ἐπίσης ἐγγράκτους, προφανῶς νεκρικός, ἀλλὰ μὴ δυναμένας νῦν νὰ καθορισθῶσιν· οὕτως ἐν τοῖς εὐρεθεῖσι θραύσμασι διασώζονται τμήματα ἀνθεμίων· προτομαί, ὀσφύες καὶ χεῖρες ἐνδεδυμένων γυναικῶν· πόδες ἀνδρῶν μετὰ τμημάτων ἱματίων· πρῶρα πλοίου καὶ παρ' αὐτὴν ἀνδρική χεὶρ κρατοῦσα δύο πιθανῶς δόρατα ἢ ἕτερόν τι παρεμφερὲς ἀντικείμενον κ.τ.τ. Ταῦτα δείκνυνται ἐν τοῖς σχεδ. XII καὶ XIII.

2) Περίπτα πιθανῶς κυκλικά, ὀστέινα δύο· τὸ ἐν τεθραυσμένον εἰς δύο συνανή-



Εἰκ. 22. Ὀστέινα τεμάχια τῶν κιστῶν τοῦ Γ. τάφου τοῦ Σέδες.



Σχεδ. XII. Ὑπόλοιπα ἐγγράκτων παραστάσεων τῶν κιστῶν τοῦ Γ. τάφου τοῦ Σέδες.

κοντα τεμάχια διαμ. 0.06 μ., μετὰ στρογγύλης ὀπῆς· τοῦ ἑτέρου διετηρήθη μικρὸν μόνον τμήμα (εἰκ. 21 ἀριστερὰ κάτω).

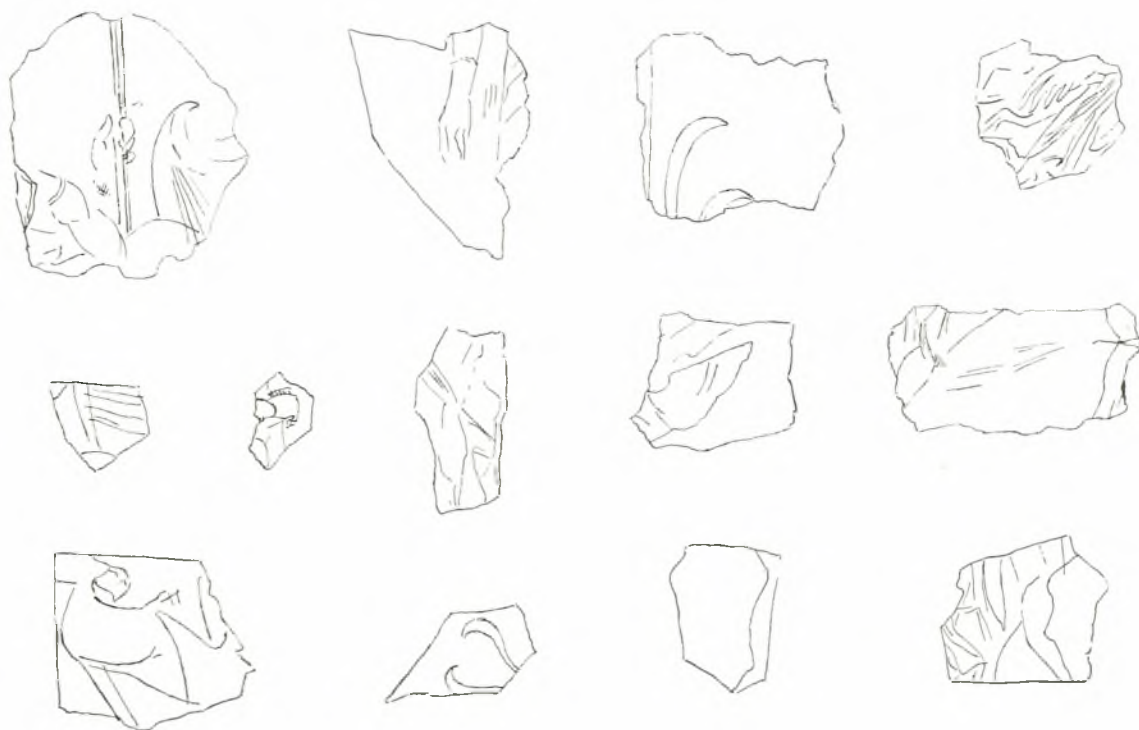
3) Περόνης ὀστέϊνης τὸ ὀπισθεν τμήμα εἰς τεμάχια, μετὰ τορευτῶν ἀστραγάλων καὶ σφαιρικῆς κεφαλῆς (εἰκ. 21 κάτωθεν τῆς ἀκάνθης).

4) Κυλινδρίσκοι ὀστέινοι μετὰ μικροῦ τρήματος μήκ. 0.015 (εἰκ. 21 κάτω). Οὗτοι, προσαρμοζόμενοι εἰς ἀναλόγους κυκλικὰς ὑποδοχὰς ἐτέρωθεν ἢ ἐκατέρωθεν τῶν ἀλαβάστρων καὶ κάτωθεν τοῦ λαμποῦ ἐχρησίμευον πρὸς ἀνάρτησιν αὐτῶν διὰ νήματος ἐκ τοῦ τρήματος διερχομένου (εἰκ. 21· βλ. καὶ εἰκ. 24).

5) Ὀστέϊνον ἀνάγλυφον Περσεφόνης ἐπικεχρυσωμένον (εἰκ. 23). Ἡ θεὰ ἔχουσα τὸ σῶμα κατ' ἐνώπιον καὶ φέρουσα ἐπὶ τῆς κεφαλῆς, ἐλαφρῶς δεξιὰ ἐστραμμένης, πιθανῶς στέμμα, βοστρύχους πίπτοντας ἐπὶ τοῦ ἀριστεροῦ ὤμου, φορεῖ χιτῶνα ποδήρη

καλύπτοντα τὰ ἀπὸ τῆς ὀσφύος κάτω καὶ τὴν ἀριστερὰν πλευρὰν καὶ πίπτοντα εἰς πλατὺ ἀπόπτυγμα, ὡς καὶ ἱμάτιον ἐξωσμένον· ἐν τῇ δεξιᾷ κρατεῖ πυρσόν· φαίνεται καθημένη. Ὁ τεχνίτης τοῦ ἀναγλύφου ἐκ τῆς στάσεως τῆς θεᾶς, τῆς διατάξεως τῆς ἐνδυμασίας καὶ τῶν πτυχῶν δεικνύει, ὅτι ἠδύνατο νὰ κατασκευάσῃ ἔργον καλύτερον· φαίνεται ὅμως, ὅτι σκοπίμως ἔδωκε τὴν ἀοριστίαν τῆς ἐκφράσεως καὶ τὴν δυσμορφίαν εἰς τὸ πρόσωπον, ἵνα δηλώσῃ, ὅτι αὕτη εἶναι ἡ ἄρχουσα τῶν νεκρῶν.

Ἡ Περσεφόνη εὐρέθη κατὰ τὴν Δ. πλευρὰν τοῦ τάφου ἐπὶ ἐφθαρμένης δοκίδος μῆκ. 0.35 μ. πλάτ. 0.07-0.09, ἐφ' ἧς ἔχνη μικρᾶς βαθμίδος· πρὸ δὲ ταύτης εὐ-



Σχεδ. XIII. Ὑπόλοιπα ἐγχαράκτων παραστάσεων τῶν κιστῶν τοῦ Γ. τάφου τοῦ Σέδες.

ρέθησαν μετὰ τῶν κτερισμάτων οἱ κρίκοι καὶ οἱ μικροὶ χαλκοὶ ἥλοι. Καίτοι δὲ μετὰ τούτων εὐρέθησαν καὶ ἄλλα ξύλινα τεμάχια, προερχόμενα πιθανῶς ἐκ τῆς κλίνης καὶ τῆς ὀροφῆς, ἀκαθορίστου ταῦτα μορφῆς καὶ σχήματος, νομίζω, ὅτι ἐνταῦθα ὑπῆρχεν εἰδικόν τι κατασκεύασμα, πιθανῶς μικρὸς θρόνος, ἐφ' οὗ εἶχε τοποθετηθῇ ἡ Περσεφόνη, καλυπτόμενος διὰ πέπλου ἢ ὑφάσματος κινουμένου διὰ τῶν κρίκων, τοιοῦτο δὲ παράδειγμα παρέχει ὁ ἐν Compt. - Rend. 1878 - 79 πίν. II, 1, ἐνθα ἡ θεότης καθημένη ἐπὶ θρόνου παρίσταται ἐπὶ τοῦ τοίχου τοῦ τάφου διὰ τοῦ χρωστήρος.

Ὅστένα ὅμοια ἢ σχετικὰ πρὸς τὰ ἡμέτερα εὐρέθησαν πολλαχοῦ τῆς Ἑλλάδος ἀνήκοντα εἰς διαφόρους ἐποχάς, οἷον ἐν τῷ ναῷ τῆς Ὁρθίας Ἀρτέμιδος ἐν Σπάρτῃ, ἐν Διπύλῳ, ἐν Ἡραίῳ τῆς Περαχώρας, ἐν τοῖς αὐτόθι τάφοις 2 καὶ 14 τῶν ἀμερικανικῶν ἀνασκαφῶν, ἐν Δημητριάδι, ἐν τῷ Ἀργεῖῳ Ἡραίῳ κλπ.¹

¹ Εὐρετ. Ἐθν. Ἀρχ. Μουσείου Ἀθηνῶν ἀριθ. 3758, 3774 - 75, 3780, 3785 - 86, 3795 - 96, 3806. Πρβλ. καὶ

VI. Ὑάλινα. 1) Πλακίδια ὑάλινα, ὀρθογώνια τέσσαρα διαστ. 0.02×0.025 μ., τετράγωνα τέσσαρα διαστ. 0.02^2 μ., τεθραυσμένα τρία εὐρέθησαν παρὰ τὴν ΒΔ. γωνίαν τῆς κλίνης μετὰ τῶν θραυσμάτων τῆς ὀστεινῆς κίστης· τινὰ τούτων ἔφερον προσκεκολλημένα τὰ μετὰ παραστάσεων χρυσᾷ ἐλάσματα. Ταῦτα δὲ φαίνεται, ὅτι ἐκόσμουν τὰς πλευρὰς ἢ ἐσχημάτιζον ζυγοφόρον τῆς κίστης.

2) Κομβία ὑάλινα ἡμισφαιρικά δέκα ἐπτά, καὶ ἐν τεθραυσμένον εἰς δύο συνανήκοντα τεμάχια. Τινὰ τούτων φέρουσι κατὰ τὴν βάσιν ἐπίχρυσμα κολλητικῆς ὕλης, ἄλλα ζευγὸς ὁπῶν πρὸς τοποθέτησιν κρίκου ἐξαρτήσεως, ἐπὶ ἑνὸς δὲ τούτων διατηρεῖται εἰσέτι ὑπόλοιπον χαλκοῦ σύρματος. Εὐρέθησαν κατὰ μῆκος τῶν πλευρῶν τῆς κλίνης καὶ ἐπὶ τοῦ δαπέδου κοσμοῦντα πιθανῶς τὰς παρυφὰς τοῦ καλύπτοντος τὴν νεκρὰν πέπλου.

3) Κομβίου ὑαλίνου ἡμισφαιρικοῦ θραύσματα δώδεκα, πολυγωνικά, ποικιλόσχημα, ἀνώμαλα· εὐρέθησαν μετὰ τῶν ὀστεινῶν τῆς ἐτέρας κίστης, ἐφ' ἧς ἴσως κατὰ τινὰ τρόπον ἦσαν πρὸς διακόσμησιν ἐπικεκολλημένα.

Τοιαῦτα ὑάλινα ἀντικείμενα εὐρέθησαν καὶ ἐν τῷ εἰς τὸν Δ' π.Χ. αἰῶνα ἀναγομένῳ μεγάλῳ τάφῳ τῆς Ὀλύνθου (Robinson, αὐτ.) ὀλίγα τὸν ἀριθμὸν, ὅμοια τὸ σχῆμα, τὸ μέγεθος καὶ τὴν ποιότητα τῆς ὑάλου. Ταῦτα ἀποκείμενα νῦν ἐν τῷ Ἀρχαιολογικῷ Μουσείῳ Θεσσαλονίκης νομίζω, ὅτι ἔφερον ὁσαύτως ἐπικεκολλημένα χρυσᾷ ἐλάσματα μετ' ἀναλόγων παραστάσεων. Τῶν ὑαλίνων τούτων ἀντικειμένων ἡ καθαρότης, ἡ λαμπρότης καὶ ἡ διαφάνεια εἶναι ὅμοια χρυστάλλῳ. Τοιαῦτα ὑάλινα εὐρήματα παρουσιάσθησαν συχνότατα κυρίως ἐν τοῖς τάφοις τῆς τε ἡπειρωτικῆς Ἑλλάδος, τῶν νήσων, τῆς Μικρᾶς Ἀσίας καὶ ἰδίως τῆς νοτίου Ρωσσίας¹. Ἄλλως τε ἡ ὕαλος (vitrum anniulare) ἀπ' ἀρχαιοτάτων χρόνων ἐφευρεθεῖσα ὑπὸ τῶν Αἰγυπτίων εἰσῆχθη κατὰ Πλίνιον (XXXVI, 191) εἰς Φοινίκην, ἐξ ἧς διεδόθη ἀπανταχοῦ καὶ ἐν αὐτῇ τῇ Ἑλλάδι ἀπὸ τῶν προϊστορικῶν ἤδη χρόνων (Schliemann, Μυκῆναι, σελ. 126, 136 κλπ.) εἰς διάφορα σχήματα καὶ ποιότητας, ἀλλ' ἀπὸ τοῦ Ε' π.Χ. αἰῶνος ἐχρησιμοποιεῖτο, εἰσαγομένη ἐκ Κύπρου, Καρίας καὶ Ἰνδιῶν, ὡς κόσμημα ἢ πρὸς διακοσμητικὸν σκοπὸν· εἶναι δὲ τὰ καθ' Ἡρόδοτον λίθινα χυτὰ (Ἡρόδ. II 69) ἢ, ὡς ὀρίζει ὁ Πλάτων (Τιμ. 61b), *τό τε περὶ τὴν ὕαλον γένος ἅπαν, ὅσα τε λίθων χυτὰ εἶδη καλεῖται*. Τὰ ὑάλινα δὲ ταῦτα εἶδη, σπανίζοντα ἕνεκα τῶν



Εἰκ. 23. Περσεφόνης παράστασις ὀστεινῇ τοῦ Γ' τάφου τοῦ Σέδες.

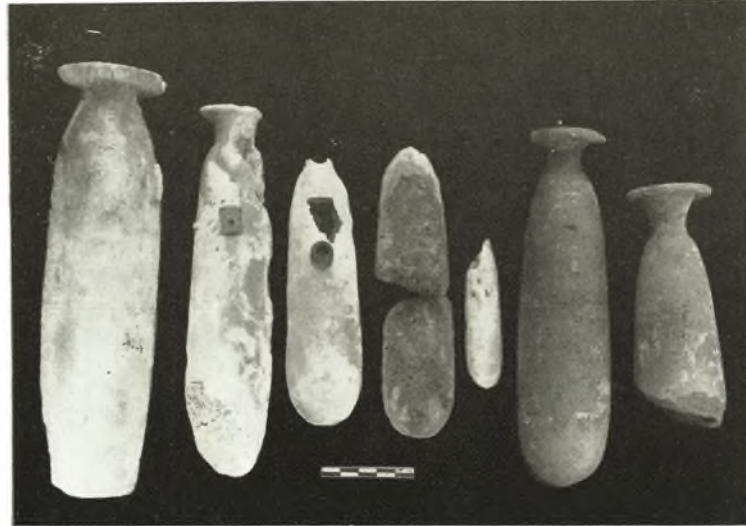
H. Waldstein, The Argive Heraeum II πίν. CXXXIX, 8· CXL· CXLIV, 7-8. 58-59. Compt.-Rend. 1866 σελ. 67 πίν. I καὶ II, 1-4. 22· 1876 σελ. 121 πίν. III, 1. Ant. de Bosp. cimm. πίν. 59 κ.έ. Minns, αὐτ. σελ. 204a,

204b καὶ σελ. 205 εἰκ. 104. Kondakof-Tolstoi-Reinach, σελ. 235-36 εἰκ. 209-210.

¹ Ant. du Bosp. cimm. πίν. 77 f.

δυσκολιῶν πρὸς εἰσαγωγήν, κατετάσσοντο μεταξὺ τῶν πολυτίμων λίθων. Θέσιν δὲ πολυτίμων λίθων ἐπέχουσι καὶ τὰ ἡμέτερα¹.

VII. Ἀλάβαστρα. Ἀλάβαστρα εὐρέθησαν ἐν τῷ τάφῳ πέντε (εἰκ. 24) διαφόρων



Εἰκ. 24. Δοχεῖα ἀλαβάστρινα καὶ πήλινα ἐκ τοῦ Γ.' τάφου τοῦ Σέδες.

μεγεθῶν· ἐν τούτων ἄρτιον ὕψ. 0.22, ἕτερον τετριμμένον ὕψ. 0.19, ἕτερον ἐλλιπὲς τὸ στόμα καὶ τετριμμένον τὴν ράχιν ὕψ. 0.14, ἕτερον εἰς δύο τεμάχια μὴ προσαρμοζόμενα ὕψ. 0.075 καὶ 0.077 καὶ τέλος ἐν ἐφθαρμένον τὸ χεῖλος ὕψ. 0.08. Τὸ τελευταῖον τοῦτο



Εἰκ. 25. Ἡ πυξίς μετὰ τοῦ καλύμματος καὶ ὁ σκύφος τοῦ Γ.' τάφου τοῦ Σέδες.

εὐρέθη μεταξὺ τῶν ὀστεινῶν τεμαχίων τῆς παρὰ τὴν ΒΔ. γωνίαν τῆς κλίνης κίστης πλήρης λευκῆς, λεπτοτάτης κόνεως, πιθανῶς ψιμμυθίου, στερεοποιηθείσης ἐκ τῆς πολυχρονίου ὑγρασίας· τὰ δὲ λοιπὰ μετὰ δύο ὁμοιοσχημῶν πηλίνων εὐρέθησαν κατὰ σειρὰν παραλλήλως πρὸς ἄλληλα τοποθετημένα μεταξὺ τῆς ἐτέρας κίστης (τῆς παρὰ τὴν ΝΔ. γωνίαν τοῦ τάφου) καὶ τῆς ΝΔ. γωνίας τῆς κλίνης μετὰ τοῦ κατόπτρου. Τὰ ἀλάβαστρα φέρουσι

¹ Πρβλ. Α. Kisa, *Das Glas im Altertum*, Leipzig 1901, σελ. 167.—Daremberg-Saglio II, 2 σελ. 1464 καὶ 1468.—RE², VII σελ. 1382.

κάτωθεν τοῦ ὥμου δύο ἐκατέρωθεν ἐπιμήκεις προεξοχάς, μεταξὺ δὲ τούτων κυκλικὴν ὑποδοχὴν, ἐν ᾗ ἐστερεοῦτο ὀστεῖνος κύλινδρος φέρων μικρὰν ὀπήν, δι' ἧς διήρχετο τὸ



Εἰκ. 26. Ἡ πυξίς μετὰ τοῦ καλύμματος καὶ ὁ σκύφος τοῦ Γ.' τάφου τοῦ Σέδες ὁρώμενοι καθέτως.

διὰ τὴν ἐπὶ τῶν τοίχων τῆς οἰκίας ἢ τοῦ τάφου ἀνάρτησιν νῆμα. Τοιούτους ὀστεῖνους κύλινδρους ἐκ τοῦ ἰδίου τάφου προερχομένους καὶ προσαρμοσθέντας ἐν ταῖς ὑποδοχαῖς τῶν ἀλαβάστρων ὑπ' ἐμοῦ δεικνύει καὶ ἡ εἰκ. 21. Τὰ ἀλαβάστρα ἐν τοῖς ἀπανταχοῦ τῆς Ἑλλάδος συγχρόνοις ἢ ἀρχαιότεροις τάφοις εἶναι συνήθη¹.

VIII. Πήλινα. 1) Πυξίς πηλίνη, μελαμβαφής, ποὺς ταπεινός, γάνωσις λαμπρά, ἄνευ καλύμματος, διατήρησις ἀρίστη, διαμ. 0.15 (εἰκ. 25)· εὗρέθη εἰς τὸ μέσον τῆς Α. πλευρᾶς τοῦ τάφου.

2) Πυξίδος κάλυμμα μελαμβαφές, γάνωσις λαμπρά, διαμ. 0.128 μ. διατήρησις ἀρίστη· συνανήκει τῇ πυξίδι παρ' ἣν εὗρέθη ἀνεστραμμένον (εἰκ. 25, 26). Εἰς τὸ μέσον τῆς ἄνω ἐπιφανείας κυκλικὴ ὑποδοχή, ἐν ᾗ δύναται νὰ προσαρμοσθῇ ὑάλινον κομβίον, ἢ ἑτερόν τι ὡς λαβὴ· ἐκατέρωθεν τῆς ὑποδοχῆς ἐρυθρόμορφον ἐν σχήματι περιδεραίου κόσμημα, ὅμοιον τῷ τῆς ἐκ τῶν τάφων τῆς Ἐρετρίας πυξίδος² ἢ τῷ ἐκ Blisnitsa τοῦ Κέρτς περιδεραίῳ³. Περὶ τὸ μέσον τῆς



Εἰκ. 27. Πήλινοι ἐπίχρυστοι ὅρμοι περιδεραίου τοῦ Γ.' τάφου τοῦ Σέδες.

1 Βλ. καὶ Filow αὐτ. τὰ ἐκ τοῦ τάφου τοῦ λόφου Kukuva σελ. 56 ἀρ. 22 καὶ τὰ ἐκ τοῦ τάφου τοῦ Ἀραμπατζῆ σελ. 137 ἀρ. 13 εἰκ. 162.

2 Vollmöller, AM 1901 σελ. 357 εἰκ. 5.

3 C.-R. 1865 πίν. II. 4. 5.

κυλινδρικής ἐπιφανείας τοῦ καλύμματος ζώνη δι' ἐναλλασσομένων φύλλων καὶ ἀνθέων κισσοῦ¹. Πυξὶς καὶ κάλυμμα εὐρέθησαν πλήρη κόνεως καὶ τριμμάτων τῆς ὑπερκειμένης δοκοῦ.

3) Ἀλάβαστρα πήλινα δύο· τὸ ἓν ἄρτιον ὕψ. 0.18, τὸ ἕτερον ἑλλιπὲς ὕψ. 0.127 μ. (εἰκ. 24).

4) Σκύφος πήλινος, δίσκος, μελαμβαφής, ἄρτιος, μετὰ ποδὸς ταπεινοῦ, λαβῶν δριζοντίων, γανώσεως λαμπρᾶς, σχήματος κωδωνοειδοῦς ἢ ἀνεστραμμένου ἀπίου καὶ χει-



Εἰκ. 28. Πήλινα δισκία ἢ κομβία μετὰ παραστάσεων Γοργονείων, κεφαλῶν Ἀθηνᾶς, ἀστέρων καὶ σταφυλαί.

λέων συγκλινόντων· ὕψ. 0.115 μ. διαμ., στόμ. 0.073 μ.· εὐρέθη παρὰ τὸ κάτοπτρον (εἰκ. 25, 26)².

5) Ὅμοιοι περιδεραίου πήλινοι, ραβδωτοί, σφαιρικοί, ἐπίχρυσοι ἑβδομήκοντα ἑπτὰ· εὐρέθησαν περὶ τὴν κλίνην εἰς τὸ δάπεδον σποράδην (εἰκ. 27).

6) Κομβία ἢ δισκία πήλινα, στρογγύλα, ἐπίχρυσα, φέροντα ἔκτυπον ἀστέρα, περὶ τὸ περίγραμμα ἀστράγαλον ἄρτια τέσσαρα, τεθραυσμένον ἓν (εἰκ. 28).

7) Ὅμοια φέροντα παράστασιν Ἀθηνᾶς κρανοφόρου κατ' ἐνώπιον, ἐν προτομῇ ἄρτια ἑπτὰ, τεθραυσμένον ἓν (εἰκ. 28).

1 Πρβλ. Minns, σελ. 392 εἰκ. 289.

εἰκ. 96. Et. Gàbrici, αὐτ. σελ. 82 εἰκ. 51 d, σελ. 115

2 Πρβλ. Kondakof - Tolstoï - Reinach, αὐτ. σελ. 72

εἰκ. 85 d.

8) Ὅμοια μετὰ Γοργονείου, ἄρτια εἴκοσι καὶ ἓν, τεθραυσμένα τρία (εἰκ. 28), διαφέροντα πρὸς ἄλληλα κατὰ τε τὸ μέγεθος καὶ τὴν μορφήν. Οὕτω εἷς τινὰ τούτων, τὰ μεγαλύτερα, ἡ κεφαλὴ πλαισιουμένη ὑπὸ διπλοῦ ἀστραγάλου χωριζομένου διὰ κύκλου ἔχει στόμα χαῖνον, γλῶσσαν προέχουσαν, μῆλα ἐξέχοντα, ὀφθαλμοὺς βλοσυροὺς, κόμην ὀφιοειδῆ, ἔκφρασιν αὐστηροτέραν· εἰς ἄλλα ὁ ἀστράγαλος δηλοῦται ἐξωτερικῶς τοῦ κύκλου· εἰς ἄλλα οὗτος εἶναι ἐγγεγραμμένος ἐν τῷ κύκλῳ· ἐν ἀμφοτέροις τούτοις ἡ ἔκφρασις τῆς κεφαλῆς ἡπιωτέρα· ἐν ἄλλοις λείπει ὁ ἀστράγαλος παντελῶς, ἡ ἔκφρασις τῆς κεφαλῆς εἶναι ἐντελῶς ἡπία καὶ φωτεινὴ, ἡ δὲ διάμετρος τούτων μικρότερα τῶν λοιπῶν. Ὅθεν ταῦτα ἀνήκουσιν εἰς διαφόρους ἐποχὰς καὶ δὴ τὰ αὐστηροτέρας ἐκφράσεως ἀρχαιότερα, τὰ δὲ φυσικῆς νεώτερα πάντων· πιθανὸν ὅμως νὰ προέρχονται ἐκ διαφόρων ἐργαστηρίων.

9) Σταφυλαὶ πῆλιναι ἐπίχρυσοι δέκα καὶ τρεῖς (εἰκ. 28).

Τὰ τε δισκία καὶ αἱ σταφυλαὶ εὗρεθῆσαι ἐν τῷ περὶ τὴν κλίνην δαπέδῳ μετὰ τῶν ὑαλίνων κομβίων ἐκόσμουσαν ἴσως τὴν ἐσθῆτα ἢ πιθανώτερον τὸ τῆς νεκρᾶς κάλυμμα «*stellis aureis distinctum*», ἐφ' οὗ ἦσαν ἐπικολλημένα ἢ ἐρραμμένα ὡς Γοργόνες «*ἐν μέσοισιν ἡτρίοις πέπλων*» (Εὐρ. Ἰων 1421), διὰ συνδετικῆς ὕλης διατηρουμένης καὶ νῦν κατὰ τὴν ὀπισθεν ἐπίπεδον ἐπιφάνειαν ἢ διὰ μικροῦ χαλκοῦ κρίκου ἐξαρθήσεως. Ὅμοια εὗρεθῆσαν καὶ ἐν ὁμοίῳ καθέτῳ τάφῳ τοῦ Τριλόφου καὶ ἀλλαχοῦ¹. Ὡσαύτως καὶ τὰ ἐν Ἐ. Ἀ. Μουσείῳ ὑπ' ἀριθ. εὐρ. 3562, 3563, 3586, 3603 ἐκ Τανάγρας· 3600, 3601 ἐκ Θεσπιῶν· 3875-3878 ἐξ Ἐρετρίας· καὶ τὰ ὑπ' ἀριθ. 3590, 3607, 3621, 4202-4204, 13657. Αἱ δὲ σταφυλαὶ εἶναι ἐνδεχόμενον νὰ προέρχονται καὶ ἐκ τοῦ παρὰ τὴν ΒΔ. γωνίαν χαλκοῦ στεφάνου, πλησίον τοῦ ὁποίου εὗρεθῆσαν, ὡς αὗται εἶναι ἀνηρτημένα καὶ εἰς τὸν ἐν τῷ Ἐ. Ἀ. Μουσείῳ καὶ ὑπ' ἀριθ. 11337 ὁμοιον στέφανον.



Σχεδ. XIV. Πελανὸς εὗρεθῆς ἐπὶ τῆς κλίνης τοῦ Γ' τάφου τοῦ Σέδες.

ΙΧ. Ἀρτίδιον. Εὗρεθὲν παρὰ τὴν ΝΔ. γωνίαν τῆς κλίνης ἄρτιον διερράγη ἀργότερον εἰς τεμάχια, ἅτινα φαίνονται ἐντὸς τοῦ σκύφου εἰκ. 26. Τὸ ἀρτίδιον τοῦτο ἴσως εἶναι ἡ μελιτόεσσα, ὡς ἡ προτεθειῖσα τῷ φύλακι τῆς Ἀκροπόλεως ὄφει καὶ ὑπὸ Ἡροδότου Θ 41 ἀναφερομένη: *λέγουσι Ἀθηναῖοι ὄφιν μέγαν φύλακα τῆς ἀκροπόλεως ἐνδιαυτᾶσθαι ἐν τῷ ἱερῷ... (ῶ) ἐπιμήνια ἐπιτελέουσι προτιθέντες· τὰ δ' ἐπιμήνια μελιτόεσσά ἐστιν αὕτη δ' ἡ μελιτόεσσα ἐν τῷ πρόσθε αἰεὶ χρόνῳ ἀναισιμονμένη τότε ἦν ἄψανστος. Αὕτη ἐλέγετο καὶ μελιποῦντα, ὡς ἐν Ἀριστ. Νεφ. 507 καὶ Λυσιστρ. 601. Ἦτο δὲ πλακοῦς ἢ μᾶζα μέλιτι ἡδυσμένη. Ἐπειδὴ ὅμως τὸ ἐμὸν εὑρημα δὲν εἶναι πεπλατυσμένη μᾶζα, ἀλλ' ἔχει σχῆμα ἀνεστραμμένου κώνου (σχεδ. XIV), οὐπερ αἱ πλευραὶ παρουσιάζουσι κοιλότητος ἀνωμάλους, φαίνεται, ὅτι ἡ ὕλη, ἐξ ἧς τοῦτο κα-*

¹ Πρβλ. καὶ Compt.-Rend. 1865 σελ. 10 ἀρ. καταλ. 13 l. m. n, πίν. III, 6. 7. 18· σελ. 12 ἀρ. κατ. 5 c πίν. III, 29 1866 σελ. 70 πίν. II, 8. 9. 28. 29· 1876 σελ. 121 ἀρ. 22, 23 πίν. III, 5. 6. 10. 11· 1877 πίν. II, 1 καὶ III, 9.

20. 21. Minns, αὐτ. σελ. 208 εἰκ. 106, 9-10 — Kondakof - Tolstoï - Reinach, σελ. 68 εἰκ. 91-92. Ant. du Bosp. cimm. πίν. XX, 2. 10-13.

τεσκευάσθη, ἦν ὑγρὰ ἢ ἡμίπηκτος ἐκ λεπτοτάτου ἀλεύρου μέλιτι καὶ ἐλαίῳ δεδευμένου ἢ μεμειγμένον· εἶναι δηλ. πέλανος, ὅμοιος τῷ περιγραφομένῳ ὑπὸ Σουίδα ἐν λ. : *πέλανοι: πέμματα ἐκ παιπάλης, τοῦτέστιν ἀλεύρου λεπιοτέρου, εἰς θυσίαν ἐπιτήδεια*. Ἦσαν δὲ οὗτοι *πέμματα ἐπιχώρια...*, *ἃ πελάνους καλοῦσιν ἔτι καὶ ἐς ἡμᾶς Ἀθηναῖοι* (Παυσ. VIII, 2. 3), *καρποὶ μέλιτι δεδευμένοι* (Πλάτ. Νομ. 6 p. 782c) ἢ *θεοῖς ἀπαρχαί τινες* (Διονύσ. ὁ Θραξ). Ὁ δὲ πέλανος ἔδει νὰ ᾔτο ἱκανῶς ὑγρὸς, ὥστε νὰ χέηται ἐκ τοῦ ἀγγείου, ἐν ᾧ ἔκειτο καὶ ἱκανὸς πηκτός, ὥστε νὰ διατηρῆται συγκεντρωμένος, ἐξ οὗ καὶ τὸ πυραμιδοειδὲς σχῆμα αὐτοῦ· διὸ συναντᾶται πολλαχοῦ παρὰ ποιηταῖς καὶ ὡς *χοήν πελάνους τε* Εὐρ. ἀπόσπ. 904, *χέουσα τόνδε πέλανον ἐν τύμβῳ πατρὸς* Αἰσχ. Χοηφ. 92¹. Ἐνίοτε ὁ πέλα-



Εἰκ. 29. Ὁ Δ' τάφος τοῦ Σέδες.

νος ἐκαίετο ἐπὶ τοῦ βωμοῦ ριπτόμενος ὡς Εὐρ. ἐν Ἴωνι 707, Τρω. 1063. Ἀριστοφ. Πλούτ. 661 ἢ προσεφέρετο εἰς θυσίαν: *θῦσαι πέλανον* Αἰσχ. Πέρσ. 204, Εὐρ. Ἴων 226. Τὸ αὐτὸ ἀρτίδιον δὲν δυνάμεθα νὰ ὀνομάσωμεν πόπανον ὡς Ἀριστοφ. ἐν Θεσμ. 285, Πλάτ. Πολ. 455c καὶ Ἀριστ. ἀποσπ. 447, διότι τοῦτο ἦτο στρογγύλος πλακοῦς ὠπτημένος, ἐνῶ ὁ ἡμέτερος οὐδεμίαν ἔνδειξιν ὀπτήσεως παρέχει, εἶναι ἄπυρος ὡς Εὐρ. ἐν ἀποσπ. 912: *σοί τε πάντων μεδέοντι χοήν· πέλανόν τε φέρω Ζεὺς εἴθ' Ἀιδης ὀνομαζόμενος στέργεις*. σὺ δέ μοι θυσίαν ἄπυρον παγκαρπέας δέξαι πλήρη προχυνθεῖσαν². Ὁ πέλανος ἄρα οὗτος ἐχύθη ὡς προσφορὰ πρὸς τὴν ἑναντι τῆς κλίνης Περσεφόνην.

Δ'. Τεσσαράκοντα τέλος μέτρα βορειοδυτικῶς τοῦ Γ' τάφου εὐρέθη ἕτερος τάφος καὶ οὗτος πρὸ πολλοῦ συληθείς. Ὁ τάφος οὗτος ἦτο μικρός, σχήματος κολούρου πυραμίδος ἐχούσης ὕψ. ἐνὸς μέτρου, πλευρῶν κάτω 0.615×0.56 , ἄνω 0.485×0.475 μ.

¹ Περβλ. Ἀγαμ. 96, Εὐμ. 265, Περσ. 821, Εὐριπίδου Ἀλκ. 851, Ρῆσ. 430, Ὁρέστ. 220.

² Lud. Ziehen ἐν RE², XIX σ. 246, ὅς δέχεται τὸ

ὄνομα ὀξυτόνως πελανὸς καὶ Ph. Legrand ἐν Daremberg - Saglio 42 σελ. 970.

κατεσκευασμένος ἐκ πωρίνων πλακῶν πάχ. 0.18 μ., κεκονιαμένος ἔσωθεν ἐκαλύπτετο δὲ ὁμοίως διὰ σειρᾶς πλακῶν (εἰκ. 29). Ὁ τάφος, καίτοι οὐδὲν ἐν αὐτῷ εὗρέθη, φαίνεται, ὅτι εἶναι σύγχρονος τοῖς προηγούμενοις.

Χρονολογία. Τὰ εὐρήματα τοῦ Γ.΄ τάφου τοῦ Σέδες, καθ' ἃ ἀνωτέρω ἐξετέθη, ἀνήκουσιν εἰς τὸ δεύτερον ἡμισυ τοῦ Δ' ἢ τὰς ἀρχὰς τοῦ Γ' π.Χ. αἰῶνος. Τὸν δὲ ἀργυροῦν σκύφον ὁ μὲν Filow χρονολογεῖ εἰς τὸν Δ' αἰ., ἐνῶ ὁ Mercklin τὸν ἐν Ἀμβούργῳ ὅμοιον καὶ τῆς αὐτῆς προελεύσεως ἀνάγει εἰς τὰς ἀρχὰς τοῦ Γ' π.Χ. αἰῶνος. Πρὸς ἀκριβέστερον ὅμως προσδιορισμὸν τοῦ χρόνου, εἰς ὃν ἀνήκει ὁ τάφος, ἐκτὸς τῶν εὐρημάτων δύνανται νὰ χρησιμεύσωσιν ἱστορικά τινα γεγονότα οὐχὶ ἄσχετα πρὸς τοῦτο. Οἱ χρυσοὶ δηλ. φιλιππικοὶ στατῆρες καὶ αἱ ὑποδιαρέσεις αὐτῶν, ὧν τὸ ὄγδοον στατῆρος ἐχρησιμοποιήθη ἐνταῦθα ὡς δανάκη, ἐκόπησαν, ὡς γνωστόν, εἰς ἀνάμνησιν τῆς ὑπὸ τοῦ Φιλίππου ἀλώσεως τῆς Ὀλύμπου (348 π.Χ.). Τὸ ἔτος τοῦτο ἀποτελεῖ τὸν terminus post quem διὰ τὴν ταφὴν τῆς νεκρᾶς. Ἀφ' ἑτέρου οἱ τάφοι τοῦ Σέδες κεῖνται δύο περίπου χιλιόμετρα νοτίως τῆς ἀρχαίας Θέρμης, πρέπει δὲ νὰ δεχθῶμεν, ὅτι οἱ τάφοι ἀνήκουσιν εἰς εὐπορὸν τινα οἰκογένειαν τῆς πόλεως ταύτης, ἥτις ὅμως συνεχωνεύθη, ὡς γνωστόν, μετὰ τῆς ὑπὸ τοῦ Κασσάνδρου κτισθείσης Θεσσαλονίκης τῷ 316 π. Χ., ὅπερ ἔτος εἶναι terminus ante quem διὰ τὴν ἐποχὴν τῶν τάφων. Καὶ ἂν ἔτι δεχθῶμεν, ὅτι ἡ μετοικεσία τῶν κατοίκων τῆς Θέρμης εἰς Θεσσαλονίκην δὲν ἦτο ἄμεσος, ἀλλ' ὅτι ἐξετελέσθη βραδέως καὶ σὺν τῷ χρόνῳ, αὕτη δὲν ἦτο δυνατόν νὰ διαρκέσῃ πέραν τῆς δεκαετίας, ἥτις ἀσφαλῶς θὰ εἶχε συνιελεσθῇ περὶ τὸ 305 π.Χ. καὶ περὶ τὸ ἔτος τοῦτο ἀνάγονται τὰ τε πλεῖστα εὐρήματα τῶν τάφων τοῦ Taman καὶ τοῦ Anapa τῆς Ρωσίας καὶ τὰ τῶν τῆς Ἑρετρίας, ὅμοια ἢ παρεμφερῆ πρὸς τὰ ἡμέτερα. Εἰς τὴν αὐτὴν ἐποχὴν φαίνεται, ὅτι ἀνάγονται καὶ οἱ λοιποὶ τάφοι τοῦ Σέδες ὡς καὶ ὁ ἐν Duvanlij ἐν σχήματι σαρκοφάγου εὗρεθείς, ὃν ὁ Filow ἀνάγει εἰς τὸν Ε' π.Χ. αἰῶνα. Κατὰ ταῦτα ὁ Γ.΄ τάφος τοῦ Σέδες μετὰ τῶν λοιπῶν ἐκεῖ ἀνήκει εἰς τὴν πρώιμον ἑλληνιστικὴν ἐποχὴν, ἥτοι εἰς τοὺς μεταξὺ 320 καὶ 305 π.Χ. χρόνους.

ΝΙΚΟΛΑΟΣ Χ. ΚΟΤΖΙΑΣ