

# Η ΝΕΑ ΑΝΑΣΤΗΛΩΣΙΣ ΤΟΥ ΝΑΟΥ ΤΗΣ ΑΘΗΝΑΣ ΝΙΚΗΣ (1935-1939)

ΥΠΟ ΝΙΚΟΛΑΟΥ ΜΠΑΛΑΝΟΥ

## Α'. ΑΠΟΣΥΝΘΕΣΙΣ ΤΟΥ ΝΑΟΥ ΚΑΙ ΤΟΥ ΠΥΡΓΙΟΥ ΠΡΟΣ ΝΕΑΝ ΑΥΤΩΝ ΑΝΑΣΤΗΛΩΣΙΝ



Εἰκ. 1. Ἡ πρὸ μεσημβρίαν ἀποψὶς τοῦ ναοῦ ἐν ᾗ ἐμφαίνεται ἡ καθίζησις τοῦ κρηπιδώματος.

ΙΣΤΟΡΙΚΟΝ. Κατεδαφίζων κατὰ τὸ ἔτος 1933 Τουρκικὸν ἐτοιμόρροπον προμαχῶνα κείμενον εἰς τὸ πρὸς μεσημβρίαν ἄκρον τοῦ Πελασγικοῦ τείχους καὶ κατ' ἐπέκτασιν σχεδὸν τῆς ἀνατολικῆς προσόψεως τῶν ἀρχαιοτέρων Προπυλαίων, παρετήρησα ὅτι οἱ βράχοι, ἐφ' ὧν ἠδράζετο ὁ προμαχὼν οὗτος ἦσαν ἐντελῶς ἀπεσπασμένοι ἀπὸ τὸν κύριον βράχον τῆς Ἀκροπόλεως καὶ μόλις συνεκρατοῦντο εἰς τὴν θέσιν των διὰ τινων χαλίκων καὶ φυτῶν. Δι' ὃ ἠναγκάσθη νὰ προβῶ εἰς τὴν ἀφαίρεσιν καὶ τούτων, κατασκευάσας πρὸς τοῦτο εἰδικὸν ἰκρίωμα πρὸς ἀποτροπὴν οἰουδήποτε ἀπενκταίου.

Ἡ πλησίον τοῦ ναοῦ τῆς Ἀθηνᾶς Νίκης ὑπαρξίς τοιούτων ὀγκῶν ἀπεσπασμένων ἀπὸ τὸ σῶμα τοῦ βράχου τῆς Ἀκροπόλεως, ὥς καὶ παρόμοιαι παρατηρήσεις γενόμεναι εἰς τὸν βράχον τῆς βορείας κλιτύος τῆς Ἀκροπόλεως, αἱ διάφοροι καθιζήσεις τοῦ κρηπιδώματος τοῦ ναοῦ (εἰκ. 1), ὥς καὶ ἡ ἐξόγκωσις τοῦ δυτικοῦ τείχους τοῦ πύργου (εἰκ. 2), μὲ ἔπεισαν ὅτι πάντα ταῦτα ὠφείλοντο εἰς καθίζησιν τῶν θεμελίων, ἐφ' ὧν ἠδράζετο ὁ ναός.

Ἐπὶ τῇ γνωστοποιήσει τῶν φόβων μου τούτων εἰς τὸ Σ. Ὑπουργεῖον, τοῦτο ὥρισεν ἐπιτροπὴν ἀποτελουμένην ἐκ τῶν κ.κ. Ἀγγ. Οἰκονόμου Γενικοῦ Διευθυντοῦ τῶν Δημοσίων Ἔργων, Α. Δημητρακοπούλου Διευθυντοῦ τοῦ τμήματος σχεδίου πόλεως τοῦ Ὑπουργείου Συγκοινωνίας, Γεωργ. Π. Οἰκονόμου Διευθυντοῦ τῆς Ἀρχαιολογικῆς ὑπηρεσίας, Α. Ὁρλάνδου Διευθυντοῦ τοῦ γραφείου συντηρήσεως καὶ ἀναστηλώσεως τῶν ἀρχαίων καὶ ἱστορικῶν μνημείων, Ν. Κυπαρίσση Ἐφόρου τῆς Ἀκροπόλεως καὶ Διευθυντοῦ τοῦ Μουσείου, Θ. Μιχαλοπούλου Διευθυντοῦ τῶν τεχνικῶν ὑπηρεσιῶν τοῦ Ὑπουργείου τῆς Παιδείας, Γ. Πάντζαρη Νομομηχανικοῦ ἐν τῇ αὐτῇ ὑπηρεσίᾳ, Νικ. Κρητικοῦ Καθηγητοῦ τῆς Σεισμολογίας ἐν τῷ Ἐθνικῷ Πανεπιστημίῳ, Ἀ. Ρουσσοπούλου Καθηγητοῦ τοῦ Ἐθνικοῦ Μετσοβίου Πολυτεχνείου,



Εἰκ. 2. Ἐξόγκωσις τοῦ τοίχου κατὰ 0,10 τοῦ πρὸς δυσμὰς περιβλήματος.



Εἰκ. 3. Ἡ πρὸς δυσμὰς ὄψις τοῦ πύργου τοῦ ναοῦ ἐν ᾗ ἐμφαίνονται τὰ κάθετα ῥήγματα τοῦ περιβλήματος.

Γ. Γεωργαλᾶ Καθηγητοῦ τοῦ Ἐθνικοῦ Πανεπιστημίου καὶ ἐμοῦ πρὸς ἐξέτασιν τῆς ὅλης καταστάσεως τοῦ τε ναοῦ καὶ τοῦ πύργου.

Ἡ ἐπιτροπὴ αὕτη συνελθοῦσα ἐπὶ τῆς Ἀκροπόλεως τὴν 12<sup>ην</sup> Ἰανουαρίου 1934 ὑπὸ τὴν προεδρίαν τοῦ τότε ὑπουργοῦ κ. Ἰ. Μακροπούλου, ἀφοῦ ἐξήτασε τὰς ὑπαρχούσας ρωγμὰς εἰς τὴν δυτικὴν πλευρὰν τοῦ τοίχου τοῦ πύργου (συμπληρωθείσας εἰς προγενεστέραν ἐποχὴν δι' ἐνθέτων πλίνθων) (εἰκ. 3), τὴν ἀπόσπασιν ἀμφοτέρων τῶν ἐγκαρσίων τοίχων ἀπὸ τῆς δυτικῆς προόψεως, τὴν κατὰ 10 καὶ πλέον ἑκατοστὰ ἐξόγκωσιν ταύτης κατὰ τὸ κέντρον τῆς ἐπιφανείας ταύτης, ὡς καὶ τὴν ἀνώμαλον καθίζησιν

τοῦ κρηπιδώματος τοῦ ναοῦ, ἰδίως τοῦ δυτικοῦ τοίχου τοῦ σηκοῦ (περὶ τὰ 0,20), ἀπεφάνθη ὅτι δὲν ὑφίσταται μὲν ἄμεσος κίνδυνος καταπτώσεως τοῦ ναοῦ, ἀλλ' ὅτι ἐν πάσῃ περιπτώσει πρέπει νὰ ἐξετασθῶσι τὰ θεμέλια τοῦ ναοῦ διὰ τῆς ἀνορύξεως φρεάτων ἐπὶ τοῦ δαπέδου του, ἀφοῦ ὅμως προηγουμένως ὑποστηριχθῶσιν ἡ δυτικὴ πλευρὰ καὶ ἡ πρὸς μεσημβρίαν γωνία τοῦ πύργου δι' ἰσχυροῦ ἱκριώματος. Ἡ αὐτὴ ἐπιτροπὴ συνίστα ταυτοχρόνως καὶ τὴν καταλληλοτέραν διαρρύθμισιν τῆς εἰσόδου τῆς Ἀκροπόλεως. Προτάσει δὲ τοῦ ἰδίου ὑπουργοῦ τὸ Ὑπουργικὸν Συμβούλιον κατὰ τὴν συνεδρίαν αὐτοῦ τῆς 13 Ἰανουαρίου 1934 ἐνέκρινεν πίστωσιν ἐκ δραχμῶν ἑκατὸν χιλιάδων πρὸς ἔναρξιν τῶν ἔργων διὰ τὴν ἐξασφάλισιν τοῦ ναοῦ τῆς Ἀθηνᾶς Νίκης, καὶ τὴν διαρρύθμισιν τῆς εἰσόδου τῆς Ἀκροπόλεως, ἐγκριθείσης καὶ τῆς ἐργασίας ταύτης.



Εἰκ. 4. Ἀποψὶς τοῦ θόλου τῆς Τουρκικῆς κρύπτης, ἧς ὁ πυθμὴν ἐξικνεῖται μέχρι τῆς γενέσεως τοῦ θόλου, κάτωθεν ριπτὰ χρώματα καὶ ὀγκόλιθοι. (φωτ. Ἰταλικῆς Ἀρχ. Σχολῆς).

Μετὰ τὴν κατασκευὴν τοῦ ἀπαιτούμενου ἱκριώματος πρὸς ὑποστήριξιν τοῦ πύργου προσέβην εἰς τὴν ἀνόρυξιν φρέατος πρὸς ἐξέτασιν τῶν θεμελίων παρὰ τὴν μεσημβρινὴν πλευρὰν τοῦ ναοῦ καὶ εἰς τὴν μερικὴν ἐκβάθυνσιν τῆς ἐν τῷ σηκῷ κατασκευασθείσης κρύπτης κατὰ τὴν κατεδάφισιν τοῦ ναοῦ ἐν ἔτει 1687.

Αἱ ἐκσκαφαὶ αὗται ἀπέδειξαν: ὅτι οἱ πρὸς δυσμὰς καὶ μεσημβρίαν τοῖχοι τοῦ σηκοῦ ἡδράζοντο ἐπὶ κυβολίθων ἐκ πάγου, ἐντελῶς σεσαθρωμένων καὶ ὅτι ὑπὸ τούτους εὐρίσκοντο ῥιπτὰ χρώματα καὶ ἀκατέργαστοι ὀγκόλιθοι, ἐξ οὗ εἶχε προέλθει καὶ ἡ μεγάλη καθίζησις τῶν τοίχων τούτων (εἰκ. 4).

Συνεπεῖα τῶν παρατηρήσεων τούτων ἐνεκρίθη διὰ τῆς ὑπ' ἀριθ. 59959 τῆς 7ης Σεπτεμβρίου 1935 ἀποφάσεως τοῦ Ὑπουργείου τῆς Παιδείας ἡ σχετικὴ πράξις τοῦ Ἀρχαιολογικοῦ Συμβουλίου περὶ ἀποσυνθέσεως τοῦ ναοῦ, τῆς δυτικῆς πλευρᾶς τοῦ περιβλήματος, ὡς καὶ τοῦ πρὸς μεσημβρίαν περιβλήματος, ὡσαύτως δὲ καὶ τοῦ κατ' ἐπέκτασιν τούτου κατασκευασθέντος πρὸς ἐξασφάλισιν τοῦ τουρκικοῦ πυροβολείου νεωτέρου τοίχου.

Ἡ ἀνακαίνισις τῶν τοίχων τοῦ πύργου θὰ ἐγίνετο διὰ νέου ὕλικου, προερχομένου ἐκ τῶν λατομείων Πειραιῶς, (ἐξ οὗ καὶ τὸ ἀρχαῖον ὕλικόν τοῦ περιβλήματος), ἀνατοποθετούμενων εἰς τὴν ἀρχικὴν αὐτῶν θέσιν τῶν ἐκ τῶν ἀρχαίων λίθων διατηρησίμων. Οἱ δὲ ἐλλείποντες λίθοι τοῦ ναοῦ θὰ συνεπληροῦντο διὰ μαρμάρων.

ΑΠΟΣΥΝΘΕΣΙΣ ΤΟΥ ΝΑΟΥ. Αἱ ἐργασίαι τῆς ἀποσυνθέσεως τοῦ ναοῦ ἤρξαντο τὴν 16<sup>ην</sup> Ὀκτωβρίου 1935.

Ὡς γνωστὸν ὁ ναὸς τῆς Ἀθηνᾶς Νίκης κατηδαφίσθη ὑπὸ τῶν Τούρκων κατὰ τὸ 1687, ὅπως ἐγκατασταθῇ εἰς τὴν θέσιν αὐτοῦ πυροβολεῖον (εἰκ. 5). Εἰς τὸ κέντρον δὲ τοῦ ναοῦ καὶ ὑπὸ τὸ δάπεδον αὐτοῦ κατεσκευάσθη δεξαμενὴ ἢ κρύπτη (εἰκ. 3).

Τὸ ὕλικόν τοῦ ναοῦ ἐνετοιχίσθη τότε ἐντὸς τοῦ τείχους τοῦ κατασκευασθέντος κατὰ τὴν ἰδίαν ἐποχὴν μεταξὺ τοῦ πύργου τοῦ ναοῦ τῆς Ἀθηνᾶς Νίκης καὶ τοῦ βάθρου τοῦ μνημείου τοῦ Ἀγρίππα. Κατὰ τὴν κατεδάφισιν τοῦ τείχους τούτου (1833-34) τὸ ἀνευρεθὲν ὕλικόν τοῦ ναοῦ ἐπέτρεψεν εἰς τὸν Schaubert, Ross καὶ Hansen, ὅπως ἀναστηλώσωσι τὸν ναὸν ἐπὶ τοῦ κατὰ χώραν κρηπιδώματος, χωρὶς ὅμως νὰ ἐπιχειρηθῇ προηγουμένως ἰσοπέδωσις τούτου<sup>1</sup>, δι' ὃ καὶ διετηρήθησαν κατὰ τὴν ἀνύψωσιν τοῦ ναοῦ σχεδὸν ὅλαι αἱ ὑψομετρικαὶ ἀνωμαλίαι τοῦ βάθρου μέχρι τοῦ ὕψους τῶν ἐπιστυλίων. Ὅπως δὲ ὀρι-



Εἰκ. 5. Ἀποψὶς τοῦ Τουρκικοῦ πυροβολείου εἰς τὴν θέσιν τοῦ ναοῦ.



Εἰκ. 6. Τὸ γωνιαῖον πρὸς δυσμὰς ἐπιστύλιον τῆς μεσημβρινῆς πλευρᾶς, λαξευθὲν κατὰ τὴν ΝΔ γωνίαν αὐτοῦ, ὅπως ἰσοφαρίσῃ τὴν διαφορὰν τοῦ ὕψους τῶν βάσεων τῆς παραστάδος καὶ τοῦ γωνιαίου κίονος. Ἡ ἄλλη γωνία τοῦ αὐτοῦ ἐπιστυλίου δὲν προσηρμόζετο εἰς τὸ τοῦ σηκοῦ.

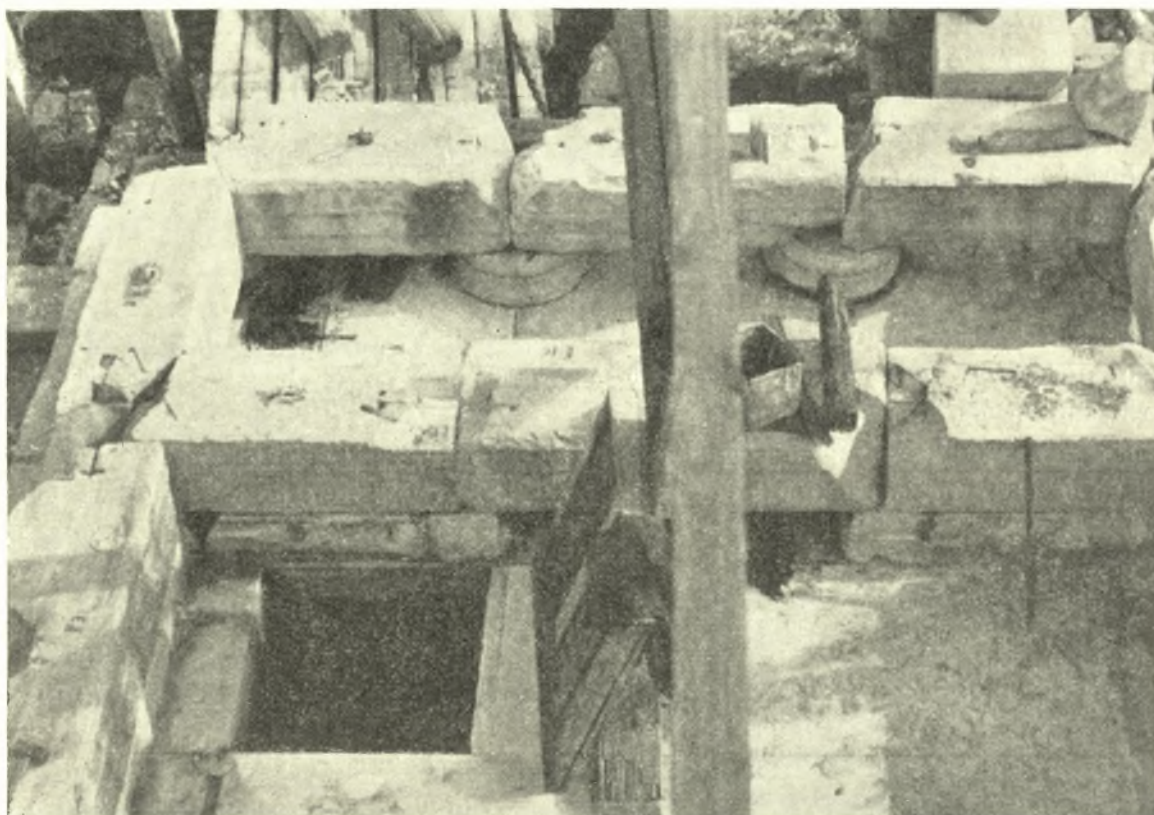
ζοντιώσωσι ταῦτα ἠναγκάσθησαν νὰ λαξεύσωσι τὴν πρὸς τὴν ΝΔ γωνίαν ἔδραν τοῦ ἐπιστυλίου τῆς μεσημβρινῆς πλευρᾶς ἐπὶ ὕψους 0,07, ἵνα ἰσοφαρίσωσιν ἐν μέρει τὴν ἐξ εἴκοσι δύο ἑκατοστῶν ὑφισταμένην ὑψομετρικὴν διαφορὰν μεταξὺ τῆς βάσεως τοῦ γωνιαίου ΝΔ κίονος καὶ τῆς ἀντιστοίχου παραστάδος τοῦ σηκοῦ (εἰκ. 6). Διὰ τὸν αὐτὸν λόγον ἐλαξεύθησαν αἱ θέσεις, ἐφ' ὧν ἡδράζοντο βάσεις κίονων τινῶν τῶν προστάσεων, ἐνῶ ἀνυψώθησαν αἱ βάσεις ἄλλων δι' ὑποστρώματος ἐξ ἀμμοκονίας. Κατὰ δὲ τὴν ἀποσύνθεσιν ἐξηκριβώθη ὅτι αἱ

πλεῖσται πλίνθοι τοῦ σηκοῦ εἶχον κακῶς τοποθετηθῇ, ὅτι τινὲς τούτων εἶχον κακῶς συμπληρωθῇ (εἰς λίθος μάλιστα τοῦ ὀρθοστάτου τοῦ πρὸς βορρᾶν τοίχου τοῦ σηκοῦ εἶχε συμπληρωθῇ δι' ἀρχαίου τεμαχίου καλύμματος τῶν Προπυλαίων) καὶ ὅτι κατὰ τὴν

<sup>1</sup> Ὡς τοῦτο ἐγένετο τῇ συστάσει μου καὶ ὑπὸ τὴν ἐποπτείαν μου κατὰ τὴν ἀναστήλωσιν τοῦ θησαυροῦ τῶν Ἀθηναίων ἐν Δελφοῖς.

τοποθέτησιν τῶν πλινθίδων τοῦ σηκοῦ, τῶν ὀρθοστατῶν, τῶν παραστάδων καὶ τῶν ἐπιστυλίων (εἰκ. 7), δὲν ἐλήφθησαν ὑπ' ὄψιν οἱ τόρμοι οἱ πρὸς τοποθέτησιν τῶν ὀριζοντίων καὶ καθέτων σιδηρῶν συνδέσμων χρησιμοποιούμενοι, ὥστε ἐπὶ τῇ βιάσει τούτων νὰ ἀνατοποθετηθῶσιν οἱ ἀρχαῖοι λίθοι εἰς τὰς ἀρχικὰς αὐτῶν θέσεις καὶ νὰ μὴ ἀποβῇ ἡ τοποθέτησις τῶν λίθων κακότεχνος.

Ἐκ τῶν ὀκτὼ ἀρχαίων δοκίδων τῶν ὀροφῶν τῶν προστάσεων εἶχον ἀνευρεθῇ τέσσαρες μόνον, ταύτας δὲ εἶχον συγκεντρώσει οἱ ἐκτελέσαντες τὴν ἀναστήλωσιν τοῦ



Εἰκ. 7. Ἀποψὶς τῶν λίθων τοῦ ἐπιστυλίου τοῦ ναοῦ κατὰ τὴν δοκιμαστικὴν τούτων ἐναπόθεσιν ἐπὶ τῆς σπείρας. (φωτογρ. Τ. Βόγλη).

1834 - 38 εἰς τὴν ὀροφὴν τῆς ἀνατολικῆς προστάσεως, ἐν ᾧ αἱ τῆς δυτικῆς προστάσεως εἶχον κατασκευασθῇ ἐκ νέου ὕλικου, ἀλλ' ἄνευ κυματίου. Ἐπίσης ἐσφαλμένως εἶχον τοποθετηθῇ τὰ καλυμμάτια τῶν ὀροφῶν ἀμφοτέρων τῶν προστάσεων, καθόσον ἐπὶ τῆς ἄνω ἐπιφανείας τεσσάρων ἐκ τῶν λίθων τούτων καὶ πρὸς τὴν μίαν τῶν πλευρῶν παρατηρεῖται ἰδιαίτερα κατεργασία ἐπὶ λωρίδος πλάτους 0,30 περίπου, ἐξ οὔ καθίσταται δῆλον ὅτι ἐπὶ τούτων ἠδράζοντο αἱ οὐραὶ τῶν γείσων τῆς βορείας καὶ μεσημβρινῆς πλευρᾶς τοῦ σηκοῦ καὶ ὅτι οὗτοι ἀνὰ δύο ἀνῆκον εἰς τὰς πλευρὰς ταύτας. Τὰ τέσσαρα ταῦτα καλυμμάτια εἶχον συγκεντρωθῇ πρὸς τὴν βορείαν πλευρὰν τοῦ ναοῦ (εἰκ. 8). Ἐσφαλμένως ὡσαύτως εἶχον τοποθετηθῇ οἱ κίονες καὶ αἱ βάσεις αὐτῶν.

Κατάστασις νεωτέρων σιδηρῶν συνδέσμων. Κατὰ τὴν ἀποσύνθεσιν τοῦ ναοῦ παρατηρήθη, ὅτι πάντες οἱ σιδηροὶ σύνδεσμοι οἱ χρησιμοποιηθέντες κατὰ τὴν ἀναστήλωσιν τοῦ 1834-1838 ἦσαν εἰς τοιοῦτον βαθμὸν ὀξειδωμένοι καὶ βεβλαμμένοι, ὥστε νὰ ἀμφιβάλλῃ τις ἂν οἱ σύνδεσμοι οὗτοι ἦσαν ἐκ σιδήρου ἢ ἐκ ξύλου, δι' ὃ καὶ πλεῖστα τῶν ἀρχαίων μαρμάρων ἰδίως τὰ τοῦ θριγκοῦ καὶ τῶν λίθων τῆς σπείρας εἶχον ὑποστῇ σημαντικὰς βλάβας ἐκ τῆς ὀξειδώσεως τῶν σιδηρῶν τούτων<sup>1</sup>, ὥστε καὶ διὰ τὸν λόγον τοῦτον ἐπεβάλλετο ἡ ταχύτερα ἀποσύνθεσις τοῦ ναοῦ καὶ ἡ ἐκ νέου ἀναστήλωσις αὐτοῦ.

Ταῦτα εἶναι τὰ σπουδαιότερα μειονεκτήματα τῆς γενομένης ἀναστηλώσεως τοῦ ναοῦ κατὰ τὸ 1834-38, ἅτινα ὅμως δὲν ἠμπόδισαν ἐπὶ ἓνα ὁλόκληρον αἰῶνα νὰ θαυμάσῃ ἡ κομπότης καὶ ὠραιότης τοῦ μοναδικοῦ τούτου ναοῦ, ὅστις ἂν δὲν ἀνεστηλοῦτο



Εἰκ. 8. Καλυμμάτια τῆς ὀροφῆς τῆς δυτικῆς προστάσεως θεώμενα ἐκ τῶν ἄνω.  
Χαρακτηριστικὴ ἐπεξεργασία λωρίδων εἰς τέσσαρα καλυμμάτια.

τότε θὰ ἐπροικίζετο ἡ Ἀκρόπολις δι' ἐνὸς ἐπὶ πλέον σωροῦ μαρμάρων, ὡς ὀρθῶς παρατήρησεν ὁ διάσημος ἀρχιτέκτων Durm.

Προκαταρκτικὴ μελέτη τῶν ἀρχιτεκτονικῶν μελῶν τοῦ ναοῦ ἀπέδειξεν ὅτι: α) Τὰ καλυμμάτια δὲν συνεδέοντο διὰ σιδηρῶν συνδέσμων οὔτε πρὸς ἄλληλα, οὔτε μετὰ τῶν δοκίδων, ἐφ' ὧν ἤδράζοντο.

β) Αἱ δοκίδες αὗται συνεδέοντο διὰ δύο μικρῶν γόμφων μόνον μετὰ τῶν ἐπιστυλίων τῶν ἐπὶ τῶν τοίχων τοῦ σηκοῦ.

γ) Ὅτι πάντα τὰ ἐπιστύλια καὶ οἱ λίθοι τῶν δόμων τῶν τοίχων τοῦ σηκοῦ συνεδέοντο πρὸς ἄλληλα δι' ὀριζοντίων καὶ καθέτων σιδηρῶν συνδέσμων ἐνσφηνωθέντων διὰ χυτοῦ ἢ σφυρηλατημένου μολύβδου.

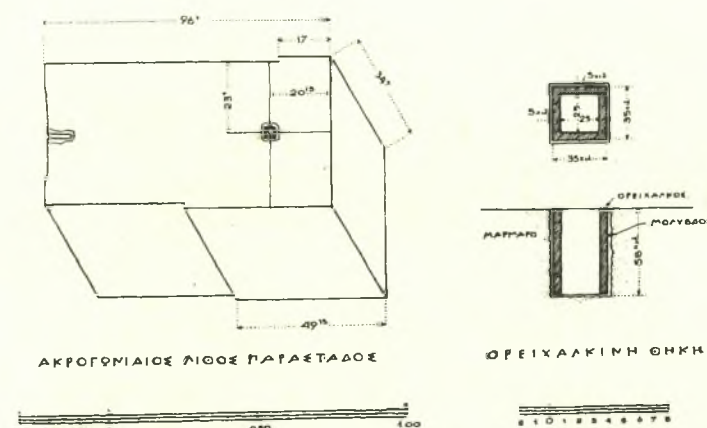
<sup>1</sup> Μόνον οἱ ἀρχαῖοι σιδηροὶ σύνδεσμοι τοῦ κρηπιδώματος εὐρέθησαν ἐν ἀρίστῃ καταστάσει, ἀκέραιοι μὲν ἔνθα οἱ λίθοι τούτου εἶχον διατηρήσει τὰς θέσεις των,

τεθραυσμένοι δὲ κατὰ τοὺς ἄρμους τῶν συνεχομένων λίθων, ὅπου οὔτοι εἶχον μετακινήθῃ.

δ) Ὅτι αἱ πλίνθοι αἱ ἀποτελοῦσαι τὰς γωνιαίας παραστάδας συνεδέοντο πρὸς ἀλλήλας διὰ κατακορύφων λοστῶν ἐκ μετάλλου τοποθετουμένων ἐντὸς ὀρειχαλκίνου τετραγώνου θήκης (αἱ ἐξωτερικαὶ διαστάσεις τῶν θηκῶν τούτων ἦσαν  $0,044 \times 0,044$ , αἱ ἐσωτερικαὶ  $0,025 \times 0,025$  καὶ τὸ βάθος αὐτῶν  $0,056$ ) (εἰκ. 9).

Ἀφ' ἑτέρου οἱ γωνιαῖοι λίθοι τῶν ἀναβαθμῶν καὶ τῶν ὀρθοστατῶν συνεδέοντο καθέτως πρὸς ἀλλήλους διὰ σιδήρων, διαστάσεων πάχους  $0,016$  ὕψους  $0,14-0,15$  καὶ σχήματος  $\perp$ .

Οἱ γόμφοι οὗτοι ἐσφηνοῦντο πρῶτον εἰς τὸν ὑπερκείμενον λίθον, ἐνῶ εἰς τὸν ὑποκείμενον ἐλαφεύετο ἐκ τῶν προτέρων ἢ ἀντίστοιχος θέσις τοῦ γόμφου τούτου, δι' εἰδικοῦ



Εἰκ. 9. Διάγραμμα ὀρειχαλκίνης θήκης (χοινίχης) εἰς πλινθίδα παραστάδος πρὸς ἐγκιβωτισμὸν ἐν αὐτῇ γόμφου ἐσφηνωμένου εἰς τὴν ὑπερκείμενην πλινθίδα τῆς ἰδίας παραστάδος.

δὲ αὐλάκος λελαξευμένου ἐπὶ τοῦ λίθου τούτου περιεχέτο τὸ κάτω τμήμα τοῦ  $\perp$  διὰ ζέοντος μολύβδου, δι' ὃ καὶ ἐκχύλισις μολύβδου παρατηρεῖται πέριξ τῶν γόμφων τούτων. Ἐπὶ τῆς ἐπιφανείας τοῦ ἀκρογωνιαίου ΒΑ λίθου τῆς εὐθυνητῆρας παρατηρεῖται λάξευμα ἐν σχήματι ἀκανονίστου διπλοῦ  $\perp$ , ὅπερ εὐρέθῃ πληρὴς μολύβδου. Διὰ τοῦ λαξεύματος τούτου διωχετεύθη ζέων μολύβδος πρὸς σφήνωσιν τοῦ καθέτου γόμφου.

Ἡ πρὸς τὸ ἐσωτερικὸν ἀπόκλισις τῶν τοίχων τοῦ σηκοῦ ὀφείλεται εἰς τὴν πρὸς τὰ ἔσω κλίσιν τῆς ἀνω ἑδρας τῶν ὀρθοστατῶν καὶ εἰς τὴν παραλληλόγραμμον διατομὴν τῶν πλινθῶν τῶν δόμων, ὡς τοῦτο ἐξηκριβώθη καὶ εἰς τοὺς τοίχους τοῦ σηκοῦ τοῦ Παρθενῶνος. Ἔτι δὲ παρατηρήθη ὅτι κατ' ἀρχὰς ἐτοποθετοῦντο οἱ λίθοι τῶν παραστάδων καὶ ὅτι ἡ τοποθέτησις τῶν ὑπολοίπων λίθων ἐγένετο πρὸς τὸ κέντρον τῶν τοίχων τοῦ σηκοῦ, ἐνθα ὁ μεσαῖος λίθος ἐτοποθετεῖτο ἐν καταφραγῇ<sup>1</sup>.

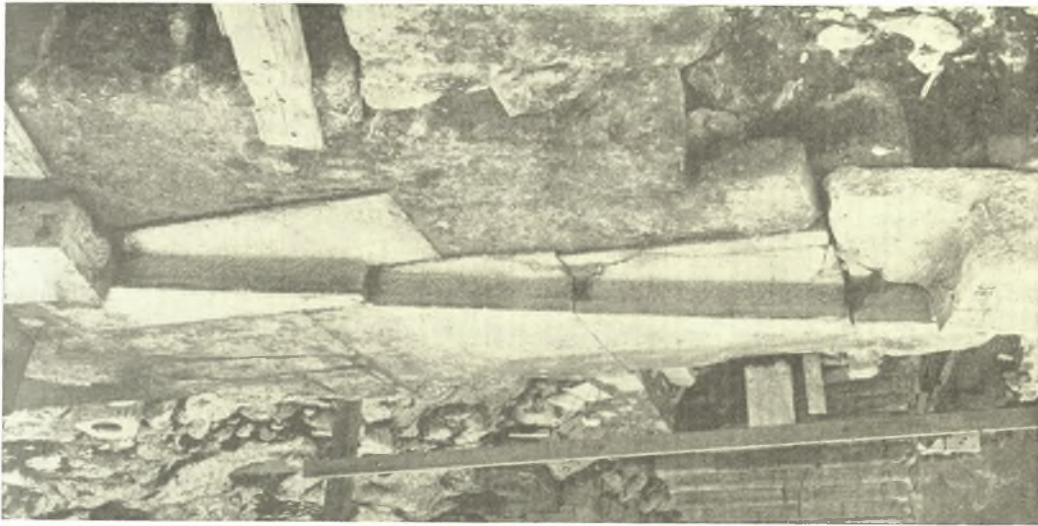
Καὶ αὗται μὲν εἶναι αἱ σπουδαιότεραι παρατηρήσεις, αἵτινες ἐγένοντο κατὰ τὴν ἀποσύνθεσιν τοῦ ναοῦ. Ἡ ἐκ νέου ἀναστήλωσις τούτου θὰ ἐπιτρέψῃ τὴν συμπλήρωσιν τούτων.

ΕΝΑΡΞΙΣ ΑΠΟΣΥΝΘΕΣΕΩΣ ΚΡΗΠΙΔΩΜΑΤΟΣ. Τὴν 9<sup>ην</sup> Ἰανουαρίου 1936 ἤρξατο ἡ ἀποσύνθεσις τοῦ κρηπιδώματος, ὅπερ εἶχε μείνει ἄθικτον κατὰ τὴν κατεδάφισιν τοῦ ναοῦ ἐν ἔτει 1687. Τὸ ἐσωτερικὸν ὁμῶς τοῦ σηκοῦ εἶχεν ἀνασκαφῇ τότε πρὸς κατασκευὴν δεξαμενῆς ἢ πυριτιδαποθήκης καλυφθείσης διὰ θόλου, οὗτινος τὸ ἐξωρράχιον ἐξικνεῖτο μέχρι τῆς ἐπιφανείας τοῦ δαπέδου τοῦ ναοῦ (βλ. εἰκ. 4). Ὅπως δὲ κατασκευασθῇ εἴσοδος

<sup>1</sup> Ἐν κατόψει οἱ λίθοι οὗτοι παρουσιάζουσι ἦτο τοποθετημένον πρὸς τὸ ἐξωτερικὸν τοῦ τοίχου σχῆμα σφηνοειδές, τὸ δὲ πλατύτερον τούτων μέρος τοῦ σηκοῦ.

εἰς τὴν κρύπτην ταύτην ἀπεκόπησαν οἱ ἀναβαθμοὶ τοῦ κρηπιδώματος πρὸς τὸ κέντρον τῆς ἀνατολικῆς προόψεως ἀφαιρεθέντος καὶ τμήματος τοῦ στυλοβάτου τοῦ προνάου. Τοῦτο ἀντικατεστάθη διὰ νέων μικροτέρων μαρμάρων κατὰ τὴν ἀναστήλωσιν τοῦ 1834-1838 ἅτινα διετηρήθησαν κατὰ τὴν νέαν ἀναστήλωσιν.

Ἡ χωροστάθμησις τῆς εὐθυνητῆρας ἀπέδειξεν ὅτι λαμβανομένης ὡς βάσεως τῆς ΒΔ γωνίας ἢ ΝΔ γωνία εὐρέθη χαμηλοτέρα ταύτης κατὰ 0,020, ἢ ΑΜ κατὰ 0,012 καὶ ἢ ΒΑ κατὰ 0,010 μ. ἐνῶ κατὰ μῆκος τῆς μεσημβρινῆς πλευρᾶς τῆς εὐθυνητῆρας καὶ τῶν ἀναβαθμῶν παρουσιάζονται διάφοροι ὑψομετρικαὶ διαφοραὶ καὶ ἰδίως ὅτι ἡ βᾶσις τῆς παραστάδος τῆς ΝΔ γωνίας ἦτο χαμηλοτέρα κατὰ 0,22 τῆς βάσεως τοῦ ἀντι-



Εἰκ. 10. Ἐντομὴ τῶν τεσσάρων πρώτων πλίνθων τῆς κορωνίδος τῆς βορείας ὀψευς τοῦ περιβλήματος (ἀπὸ τῆς δυτικῆς γωνίας αὐτοῦ) πρὸς ἐναπόθεσιν τῶν λίθων τῆς εὐθυνητῆρας.

στοίχου κίονος καὶ τέλος ὅτι ὁλόκληρος ὁ πρὸς δυσμὰς τοῖχος τοῦ σηκοῦ εἶχεν ὑποστῆ καθίζησιν κατὰ 0,12-0,20 ἐν σχέσει πρὸς τὴν βᾶσιν τῶν κιόνων τῆς δυτικῆς πλευρᾶς.

Ἡ εὐθυνητῆρα καὶ οἱ ἀναβαθμοὶ συνίστανται ἐκ κανονικῶν ὀρθογωνίων μαρμάρων, μόνον δὲ ἡ εὐθυνητῆρα τῆς δυτικῆς πλευρᾶς εἶναι λελαξευμένη εἰς τοὺς λίθους τῆς σχετικῆς κορωνίδος τοῦ τοίχου τοῦ πύργου, ἐνῶ οἱ πρὸς βορρᾶν τέσσαρες πρώτοι λίθοι τῆς κορωνίδος τοῦ πύργου εἶναι λελαξευμένοι πρὸς ἐναπόθεσιν ἐντὸς αὐτῶν τῶν λίθων τῆς εὐθυνητῆρας (εἰκ. 10).

Οἱ λίθοι τῆς εὐθυνητῆρας τῆς ἀνατολικῆς πλευρᾶς ὡς καὶ τῶν ἐν συνεχείᾳ ἀπαρχῶν τῆς τε βορείας καὶ μεσημβρινῆς πλευρᾶς ἡδράζοντο ἐπὶ μιᾷ σειρᾷ κανονικῶν λίθων ἐκ τῶν λατομείων Πειραιῶς μέσου πλάτους 0,60, μήκους 1,20 καὶ ὕψους 0,60, ἐνῶ τὰ ὑπόλοιπα τμήματα τῶν πλευρῶν τούτων ἡδράζοντο ἐπὶ παλαιοῦν λίθων, εὐρεθέντων ἐντελῶς σεσαθρωμένων, δι' ὃ καὶ αἱ παρατηρηθεῖσαι μεγαλύτεραι καθιζήσεις τῶν τοίχων τούτων. Κάτωθεν τῶν δόμων τούτων ὑπῆρχον τέσσαρες ἢ πέντε ἄλλοι δόμοι (βλ. εἰκ. 4) ὡσαύτως ἐκ πώρου τῶν αὐτῶν περίπου διαστάσεων, οἵτινες ἀπετέλουν τὴν θεμελίωσιν ὁλοκλήρου τοῦ ναοῦ, καὶ οἵτινες ἡδράζοντο ἐπὶ ξιπτῶν χωμάτων. Οἱ κυβόλιθοι δὲ οὗτοι

ἦσαν τοσοῦτον σεσαθρωμένοι, ὥστε καθίστατο ἀδύνατος ἡ ἐξαγωγή αὐτῶν εἰς ἀκέραια τεμάχια, ἀλλ' ἀνεσκάπτοντο διὰ τῆς σκαπάνης.

ΑΠΟΚΑΛΥΨΙΣ ΑΡΧΑΙΟΤΕΡΟΥ ΚΤΙΣΜΑΤΟΣ ΥΠΟ ΤΗΝ ΒΑ ΓΩΝΙΑΝ ΤΟΥ ΝΑΟΥ. Κατὰ τὴν ἀπομάκρυνσιν τῶν λίθων τῆς ΒΑ γωνίας τοῦ 2<sup>ου</sup> ἀναβαθμοῦ παρατηρήθη, ὅτι οὗτοι ἡδρά-



Εἰκ. 11. Οἱ δύο συνεχόμενοι κάθετοι λίθοι τοῦ ἀρχαιότερου κτίσματος ἀναδειχθέντες μετὰ τὴν ἀνάσυσσιν τοῦ 2<sup>ου</sup> ἀναβαθμοῦ τῆς βορείας πλευρᾶς τοῦ κρηπιδώματος τοῦ ναοῦ. Ὁ ἐμπροσθεν τούτων ἐκ πώρου χρησιμεύει πρὸς προφύλαξιν τῆς λελαξευμένης ἐπιφανείας τῆς πρὸς μεσημβρίαν ὀψεως τοῦ τοίχου τοῦ κτίσματος.

ζοντο ἐν μέρει ἐπὶ δύο ὀρθογωνίων λίθων ἐκ τιτανολίθου, πάχους 0,31, τοποθετημένων καθ' ὕψος (εἰκ. 11), τοῦ ἐνὸς τούτων ἀμφότεραι αἱ κάθετοι ἐπιφάνειαι ἦσαν τελείως κατειργασμένοι. Ἡ περὶ τοὺς λίθους τούτους ἀνασκαφὴ ἀπέδειξεν ὅτι οὗτοι ἀπετέλουν τὸ πρὸς βορρᾶν τοίχωμα ἀρχαιότερου κτίσματος (εἰκ. 12).

Ὁ ἀποκαλυφθεὶς τοῖχος ἀπαρτίζεται ἐκ δύο δόμων ἐκ τῶν ὁποίων ὁ μὲν κατώτερος ἀποτελούμενος ἐκ τριῶν λίθων ὀλικοῦ μήκους 2,70 μ. ἔχει ὕψος 0,942 μ., ὁ δὲ ἄνωθεν αὐτοῦ ἀποτελούμενος ἐκ δύο λίθων κατὰ μῆκος ἔχει ὕψος μόνον 0,60 μ., καθ' ὅσον οὗτος εἶχεν ἀποκοπῇ κατὰ τὴν κατασκευὴν τοῦ νεωτέρου ναοῦ εἰς τὸ ὕψος τῆς στάθμης τοῦ πρώτου ἀναβαθμοῦ πρὸς τοποθέτησιν ἐπ' αὐτοῦ τοῦ 2<sup>ου</sup> ἀναβαθμοῦ. Οἱ λίθοι τοῦ κατωτέρου δόμου συνεδέοντο πρὸς ἀλλήλους διὰ σιδηρῶν συνδέσμων σχήματος I—I ἐνεσφηνωμένων διὰ μολύβδου.

Ὁ ἀρχαιότερος οὗτος τοῖχος ἐστηρίζετο ἐπὶ ὀριζοντίας σειρᾶς κανονικῶν λίθων ὕψους 0,36 μ. καὶ πάχους 0,48, τῶν ὁποίων ἡ πρὸς τὸ ἐσωτερικὸν ἀκμὴ προεξείχε τῆς ὀψεως τοῦ τοιχώματος ἀπὸ 0,065 μ. μέχρις 0,09 μ. (εἰκ. 13). Οἱ λίθοι οὗτοι ἀπετέλουν τὴν εὐθυντηρίαν τοῦ πρὸς βορρᾶν τοίχου τοῦ κτίσματος τούτου. Κατ' ἐπέκτασιν τῆς στάθμης τῶν λίθων τούτων καὶ πρὸς δυσμὰς καὶ πρὸς μεσημβρίαν εὐρέθησαν κατὰ

χώραν (οἱ ἐν τοῖς σχεδίοις καὶ ταῖς φωτογραφίαις ἐμφαινόμενοι) κανονικοὶ λίθοι, ἀποτελοῦντες τὴν εὐθυντηρίαν τῶν πρὸς δυσμὰς καὶ μεσημβρίαν τοίχων τοῦ κτίσματος τούτου, τοῦ ὁποίου τὸ μὲν πλάτος ἦτο 1,78 μ. τὸ δὲ μῆκος ἄγνωστον, καθόσον τοῦτο θὰ ἐπεξετείνετο μέχρι τῆς ἀνατολικῆς προόψεως τοῦ ναοῦ τῆς Ἀθηνᾶς Νίκης καὶ θὰ κατηδαφίσθη κατὰ τὴν ἀνέγερσιν τούτου. Ἡ δυτικὴ πλευρὰ τοῦ κτίσματος τούτου εἶναι παράλληλος πρὸς τὴν δυτικὴν ὄψιν τοῦ Πελασγικοῦ τείχους (περὶ οὗ κατωτέρω) καὶ ἀπέχει ταύτης κατὰ 2,40 μ. Αὕτη ὥς καὶ ἡ πρὸς μεσημβρίαν πλευρὰ θὰ κατεστράφησαν ἀσφαλῶς κατὰ τὴν ἐποχὴν τῆς κατασκευῆς τῆς ὑπογείου κρύπτης, καθ' ὅσον τεμάχιον λίθου ὁμοίου κατὰ τὰς διαστάσεις καὶ τὴν κατεργασίαν πρὸς τοὺς κατὰ τὸ ἄνω τμήμα καθέτους λίθους τοῦ κτίσματος εὐρέθη ἐντετοιχισμένον εἰς τὴν πρὸς μεσημβρίαν πλευρὰν τῆς κρύπτης, ἐνῶ ἄλλοι ὅμοιοι λίθοι εὐρέθησαν ἐντετοιχισμένοι παραπλεύρως τῶν πρὸς μεσημβρίαν μαρμαρίνων ἀναβαθμῶν τοῦ νεωτέρου

ναοῦ<sup>1</sup>. Οἱ λίθοι τῆς θεμελιώσεως τῆς εὐθυνητρίας ταύτης ἡδράζοντο ἐπὶ δόμου ἐκ πώρου πάχους 0,58-0,60 καὶ οὗτοι ἐπὶ ἐπιχώσεων.

Εἰς τὴν ΒΔ γωνίαν τοῦ περιφράκτου τούτου χώρου καὶ ὑπὸ τὴν στάθμην τῆς βάσεως τῆς θεμελιώσεως τῆς εὐθυνητρίας, εὐρέθησαν δύο κανονικοὶ λίθοι παρακείμενοι ἀποτελοῦντες ὀρθογώνιον ὄγκον (βόθρον) ὁρίζοντιων διαστάσεων  $0,925 \times 0,925$  καὶ ὕψους περὶ τὰ 0,35-0,40 μ. Εἰς τὸ μέσον τούτου ὑπάρχει λαξευτὸν ὀρθογώνιον κοίλωμα βάθους 0,28 μ., εὐρεθὲν πληρὴς ἀρχαϊκῶν εἰδωλίων καὶ θραυσμάτων μικρῶν ἀγγείων (εἰκ. 13). Ἐλάχιστα εἰδώλια εὐρέθησαν πέριξ τῶν λίθων τούτων, ἔξαχθέντα πιθανώτατα κατὰ τὴν ἐκσκαφὴν τῆς κρύπτης, δι' ὃ εἰς τὰς ὑπολοίπους ἐπιχώσεις δὲν ἀνευρέθησαν τοιαῦτα. Οἱ λίθοι οἱ ἀποτελοῦντες τὴν



Εἰκ. 12. Ὁ πρὸς βορρᾶν τοῖχος τοῦ κτίσματος.



Εἰκ. 13. Ἡ πρὸς δυσμὰς καὶ μεσημβρίαν εὐθυνητρία τοῦ κτίσματος. Ἀποψὶς τοῦ ἀποκαλυφθέντος βόθρου.

εὐθυνητρίαν τοῦ κτίσματος ἡδράζοντο, ὥς προεῖπον, ἐπὶ ἐπιχώσεων, δι' ὃ ἠναγκάσθη νὰ τοὺς ἐξαγάγω, ὅπως ἀνατοποθετήσω τούτους ἀργότερον ἐπὶ νέων στερεῶν θεμελίων.

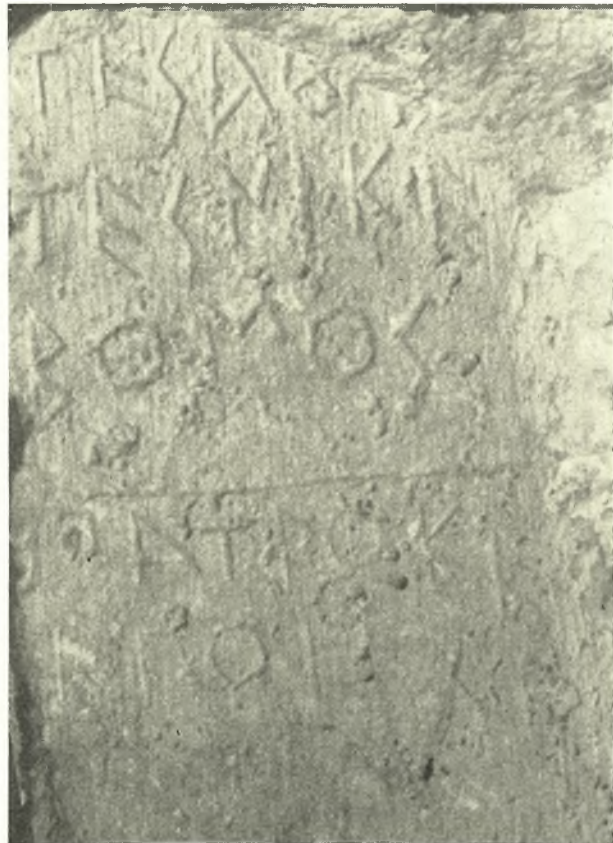
1 Οἱ λίθοι οὗτοι θὰ προήρχοντο ἀσφαλῶς ἐκ τῶν κατεδαφισθέντων δόμων τοῦ κτίσματος κατὰ τὴν ἐποχὴν τῆς ἀνεγέρσεως τοῦ νεωτέρου ναοῦ. Εἰς ἓνα ἐκ τῶν

λίθων τούτων φαίνεται ὅτι ἀπεκόπη προεξέχον κυμάτιον πλάτους 12-13 ἑκατοστῶν.

Κατὰ τὴν ΒΔ γωνίαν τοῦ ναοῦ καὶ 0,72 μ. χαμηλότερον τῆς στάθμης τῆς εὐθυνηρίας τούτου ἀπεκαλύφθη λαξευτὸς λίθος ὀριζοντίων διαστάσεων 0,96×0,96 καὶ ὕψους 0,47 μ. Ἐπὶ τῆς ἐπιφανείας τοῦ λίθου τούτου ἐμφαίνοντα ἐγκαύματα (εἰκ. 14).



Εἰκ. 14. Ὁ ἀνακαλυφθεὶς βωμὸς πρὸς τὴν ΒΔ γωνίαν τοῦ ναοῦ.



Εἰκ. 15. Τὸ ὑπὸ τὸν βωμὸν ἐνεπίγραφον τεμάχιον λίθου πρὸς ὑποστήριξιν τῆς ΝΑ γωνίας τούτου. (Φωτογρ. Τ. Βόγλη).

Ὁ κυβόλιθος οὗτος ἠδράζετο ἐπὶ ἐπιχώσεων, πρὸς στερέωσιν δὲ τῆς ΝΔ γωνίας τούτου εἶχε τοποθετηθῇ κάτωθεν τούτου τεμάχιον λίθου ὁμοίας φύσεως, ἐφ' οὗ ἀναγράφεται (εἰκ. 15).

ΤΕΣ ΑΘΕΝ . . .	Τῆς Ἀθην[αίας]
ΤΕΣ ΝΙΚΕΣ . . .	τῆς Νίκης
ΒΟΜΟΣ . .	βωμὸς
ΠΑΤΡΟΚ . . .	Πατροκ[λῆς ἢ -λείδες]
ΕΠΟΙΕΣΕ . . .	ἐποίησε

Κατὰ δὲ τὴν γενομένην μερικὴν ἀνασκαφὴν τοῦ μεταξὺ τῆς ἀνατολικῆς προόψεως τοῦ ναοῦ καὶ τῆς δυτικῆς τῶν προπυλαίων ἀπεκαλύφθη ὁ κατὰ τὸ 1922 ἀνευρεθεὶς βωμὸς ὑπὸ τοῦ ἀρχαιολόγου Gabriel Welter δι' ἀνασκαφῆς ὑπογείου κάτωθεν τοῦ ἐκ τσιμεντοκονίας δαπέδου τοῦ χώρου τούτου τοῦ κατασκευασθέντος ἐν ἔτει 1888 (εἰκ. 16).

Ἡ πρὸς δυσμὰς πλευρὰ τοῦ βωμοῦ τούτου ἀπέχει τῆς δυτικῆς προόψεως τοῦ κτίσματος, τῆς ὁποίας εἶναι καὶ παράλληλος κατὰ 5,85 μ. ὁ δ' ἄξων τούτου συμπίπτει πρὸς τὸν τοῦ κτίσματος. Ἡ στάθμη τῆς βάσεως τοῦ βωμοῦ (οὔτινος αἱ διαστάσεις εἶναι  $1,43 \times 0,97$  μ.) ὑπέρκειται τῆς τοῦ κτίσματος κατὰ 0,10.



Εἰκ. 16. Ὁ ἀποκαλυφθεὶς βωμὸς ὁ ἀνήκων εἰς τὸ ἀρχαιότερον κτίσμα. (Φωτ. Τ. Βόγλη).

**ΑΠΟΚΑΛΥΨΙΣ ΠΕΛΑΣΓΙΚΟΥ ΤΕΙΧΟΥΣ.** Ἡ ἀποσύνθεσις τῆς πρὸς δυσμὰς πλευρᾶς τοῦ περιβλήματος ἀπὸ τοῦ 4<sup>ου</sup> δόμου καὶ κάτω, ἡ ὀλοσχερῆς ἀνασκαφὴ τῶν ἐκ πώρου δόμων τῆς θεμελιώσεως τοῦ ναοῦ καὶ ἡ κατεδάφισις τοῦ ἐπὶ Τουρκοκρατίας ἀνεγερθέντος τοίχου κατὰ τὴν μεσημβρινὴν πλευρὰν τοῦ περιβλήματος ἀπεκάλυψεν εἰς τὸ ἐσωτερικὸν τοῦ πύργου δλόκληρον σύμπλεγμα Πελασγικοῦ τείχους, ὕψους περὶ τὰ 3,80 μ., ἐδραζόμενον ἐπὶ τῆς χθαμαλῆς βραχώδους προεξοχῆς τοῦ συμπαγοῦς ὄγκου τῆς Ἀκροπόλεως, ἧς ἡ στάθμη εὐρίσκεται εἰς 6,30 μ. κάτωθεν τῆς στάθμης τῆς εὐθυνητηρίας τοῦ ναοῦ. Ἡ δ' ἀνωτάτη στάθμη τοῦ τείχους τούτου ἦτο χαμηλοτέρα τῆς εὐθυνητηρίας τοῦ κτίσματος κατὰ 0,10 ἑκατοστὰ κατὰ μέσον ὄρον (εἰκ. 17).

Τὸ Πελασγικὸν τοῦτο τεῖχος εἶναι κατεσκευασμένον ἐκ μικρῶν καὶ μεγάλων ἀκατεργάστων ὀγκολίθων, προερχομένων κατὰ τὸ πλεῖστον ἐκ τοῦ βράχου τῆς Ἀκροπόλεως καὶ ἐν μέρει ἐκ τοῦ βράχου τῆς Πνυκός, τὰ μεταξὺ δὲ τούτων κενὰ ἦσαν πλήρη χώματος καὶ λιθαρίων.

Ὁ πίναξ 1 ἐμφαίνει τὴν θέσιν τοῦ τείχους τούτου, τὸ νεώτερον περίβλημα, τὸ κρηπίδωμα τοῦ ναοῦ τῆς Ἀθηνᾶς Νίκης, τὸ ἀρχαιότερον κτίσμα, τὰς κόγχας καὶ τὸν ἀποκαλυφθέντα βωμόν.

Τὸ πρὸς μεσημβρίαν σκέλος τοῦ τείχους τούτου, παράλληλον πρὸς τὸ νεώτερον περίβλημα, βαίνει σχεδὸν καθέτως πρὸς τὸ κατ' ἐπέκτασιν τῶν ἀρχαιοτέρων Προπυλαίων

Πελασγικὸν τεῖχος. Τὸ πρὸς δυσμὰς σκέλος ἀποκλίνει πρὸς βορρᾶν σχηματίζον ὀξεῖαν γωνίαν μετὰ τοῦ πρὸς μεσημβρίαν σκέλους, ἐνῶ τὸ πρὸς βορρᾶν ἐφάπτεται τοῦ νεωτέρου περιβλήματος. Τὸ τμήμα τοῦτο τοῦ Πελασγικοῦ τείχους σχηματίζει κατὰ τὸ μέσον αὐτοῦ μικρὰν καμπύλην πρὸς τὸ ἐσωτερικόν. Πρὸς τὴν ἀνατολικὴν πλευρὰν τοῦ ναοῦ καὶ παραλλήλως τοῦ δυτικοῦ σκέλους τοῦ Πελασγικοῦ τείχους καὶ εἰς ἀπόστασιν ἀπὸ τούτου 4,50 περίπου μέτρων ἀνευρέθη καὶ ἕτερον σκέλος πολυγωνικοῦ τείχους συνεχό-



Εἰκ. 17. Ἀποψὶς τοῦ Πελασγικοῦ τείχους μετὰ τὴν ἀνάσυσιν τοῦ 7ου δόμου τοῦ περιβλήματος. Οἱ πρὸς τὰ ἀριστερὰ δόμοι εἶναι οἱ τοῦ πρὸς βορρᾶν περιβλήματος θεώμενοι ἔσωθεν μετὰ τὴν ἐξαγωγήν τῶν ἐκ πόρου δόμων. Οἱ πρὸς τὰ δεξιὰ δόμοι 4 καὶ 5 ἐκ πάρου λίθου ἀποτελοῦσι τὴν θεμελίωσιν τοῦ πρὸς μεσημβρίαν τοίχου τοῦ σηκοῦ τοῦ ναοῦ.

μενον ἐν μέρει μετὰ τοῦ βορείου σκέλους, ἀλλὰ μόνον κατὰ τὴν βάσιν, ἐξικνούμενον δὲ μέχρι τοῦ πρὸς μεσημβρίαν τμήματος. Τὸ τεῖχος τοῦτο ἦτο θεμελιωμένον ἐπὶ ἐπιχώσεων. Τὸ μεταξὺ τῶν διαφόρων τοιχωμάτων τοῦ Πελασγικοῦ τείχους κενὸν ἦτο πλήρες ῥιπτῶν χωμάτων μετὰ λιθαρίων.

**ΤΟ ΕΞΩΤΕΡΙΚΟΝ ΠΕΡΙΒΛΗΜΑ.** Τὸ ἐξωτερικὸν νεώτερον περίβλημα εἶναι κατεσκευασμένον ἐκ κανονικῶν λίθων ἐκ τῶν λατομεῖων Πειραιῶς κατὰ τὸ ἰσοδομικὸν σύστημα. Οἱ λίθοι τοῦ περιβλήματος κατὰ τὴν δυτικὴν πλευρὰν εὐρέθησαν μᾶλλον ἐν καλῇ καταστάσει ὑπὸ ἔποψιν ποιότητος, ἀλλ' οἱ πλεῖστοι ἐξ αὐτῶν ἦσαν τοσοῦτον τεμαχισμένοι, ὥστε καθίστατο ἀδύνατος ἢ ἐκ νέου χρησιμοποίησις ὅλων τῶν ἀρχαίων τούτων λίθων (βλ. εἰκ. 3).

Οἱ δρομικοὶ δόμοι ἀπετελοῦντο ἐκ μιᾶς σειρᾶς λίθων μέσου ὕψους 0,45, πάχους 0,60-0,70 καὶ μήκους 1,20-1,22, ἐνῶ οἱ ἐμβατικοὶ ἴσου ὕψους, ἀλλὰ πάχους 0,60-0,61 καὶ μήκους 1,30, ἠδράζοντο ἐν μέρει ἐπὶ τῶν δρομικῶν λίθων τοῦ ὑποκειμένου δόμου

καὶ ἐν μέρει ἐπὶ τῆς ἐκ σεσαθρωμένου πώρου λίθου συμπληρώσεως τῶν δόμων τούτων, ἐξ οὗ καὶ ἄλλη ἀφορμὴ τῆς καθιζήσεως καὶ ἐξογκώσεως τῆς δυτικῆς πλευρᾶς τοῦ περιβλήματος (βλ. εἰκ. 2).

Εἰς τινὰς τῶν δόμων τῆς τε δυτικῆς καὶ ἰδίως τῆς βορείας πλευρᾶς οἱ ἐμβατικοὶ λίθοι ἀντικαθίστανται διὰ δρομικῶν λίθων μήκους 1,20-1,22, ἐφ' ὧν ἐχαράσσετο κατακόρυφος γραμμὴ εἰς τὸ μέσον μήκος τοῦ λίθου τούτου, πρὸς ἀναπαράστασιν ἐμβατικῶν λίθων, τοῦτο δ' ἐγένετο ἔνεκα τοῦ ὕψισθεν τοῦ περιβλήματος εὐρισκομένου Πελασγικοῦ τείχους, οὗτινος ἡ γειτνίασις δὲν ἐπέτρεπε τὴν χρῆσιν ἐμβατικῶν λίθων. Πάντες σχεδὸν οἱ λίθοι τῶν διαφόρων δρομικῶν δόμων συνεδέοντο μεταξύ των δι' ἑνὸς ἢ δύο σιδηρῶν συνδέσμων σχήματος  $\text{—|—}$  ἢ  $\text{—}\sim\text{—}$  καὶ ἐσφηνωμένων διὰ μολύβδου, ἐνῶ εἰς τοὺς ἐμβατικὸς δόμους μόνον οἱ γωνιαῖοι λίθοι (διαστάσεων περίπου  $0,95 \times 2,90 \times 0,45$ ) συνεδέοντο μετὰ τῶν παρακειμένων διὰ σιδηρῶν συνδέσμων. Ἡ θέσις καὶ αἱ διαστάσεις τῶν λίθων ὡς καὶ τῶν σχετικῶν σιδηρῶν συνδέσμων δι' ἕκαστον δόμον καταγράφονται εἰς εἰδικὰ σχέδια συντεταγμένα, ὡς καὶ πάντα τὰ σχέδια τοῦ ναοῦ, ὑπὸ τοῦ ἀρχιτέκτονος Β. Δούρα καὶ τοῦ ὑπομηχανικοῦ Μ. Μπαμπινιώτη.



Εἰκ. 18. Ἀποψὶς τῆς ΝΔ γωνίας τοῦ Πελασγικοῦ τείχους, εἰς ἣν ἐμφαίνονται οἱ ἐπὶ τοῦ βράχου λαξευτοὶ ἀναβαθμοὶ πρὸς ἔδρασιν τῶν σχετικῶν δόμων τοῦ περιβλήματος ὡς καὶ οἱ τοποθετηθέντες κατὰ τὸ 1901 λίθοι πρὸς στερεώσιν τῆς βάσεως τῆς ΝΔ γωνίας τοῦ περιβλήματος.

Ἐπειδὴ ἡ πρὸς τὴν ΝΔ γωνίαν τῆς δυτικῆς ὀψεως πλευρὰ τοῦ περιβλήματος ἐφήπτετο τοῦ φυσικοῦ βράχου πρὸς ἔδρασιν τῶν λίθων τῶν διαφόρων δόμων ἐλαξέυθη οὗτος κατὰ ἀναβαθμοὺς ὕψους 0,45 ἀντιστοιχοῦντας πρὸς τοὺς δόμους τοῦ περιβλήματος (εἰκ. 18) ἐνῶ ἐπὶ μέσου ὕψους 2,50 καὶ κατὰ τὴν βάσιν αὐτοῦ ὁ βράχος ἀπεκόπη καθέτως πρὸς στερεωτέραν θεμελίωσιν τοῦ περιβλήματος.

Αἱ νεώτεραι καὶ αἱ ἀρχαιότεραι κόγχαι τῆς δυτικῆς προόψεως. Ὡς γνωστὸν εἰς τὴν δυτικὴν πλευρὰν τοῦ νεωτέρου περιβλήματος ὑπῆρχον δύο κόγχαι συνεχόμεναι μὲν, ἀλλὰ διαφόρου βάθους: Ἡ μὲν πρώτη, ἡ πρὸς τὰ ἀριστερὰ τῷ θεωμένῳ, πλάτους 1,85 μ. καὶ βάθους 1,036 μ., ἡ δὲ πρὸς τὰ δεξιὰ πλάτους 1,320 μ. καὶ βάθους 0,628 μ. (βλ. εἰκ. 3).

Αί δύο αὐται κόγχαι διεχωρίζοντο δι' ἐνὸς κιονίσκου πλάτους 0,617 καὶ βάθους 0,407 μ., τοῦ ὁποίου ἡ πρὸς βορρᾶν πλευρὰ εὐρίσκετο κατ' ἐπέκτασιν τοῦ πρὸς μεσημβρίαν τοίχου τῆς πρώτης κόγχης καὶ ἐπομένως τὸ πλάτος τῆς δευτέρας κόγχης περιορίζετο εἰς 1,338 μ. (εἰκ. 19). Ἡ στήλη αὕτη δὲν ἐξικνεῖτο μέχρι τοῦ τοιχώματος τῆς κόγχης, ἀλλ' ἀπεῖχε τούτου κατὰ 0,218 μ.<sup>1</sup> Τὸ ὕψος τῶν κογχῶν ἦτο 2,77 μ. ἡ δὲ βάσις αὐτῶν ἀντιστοιχεῖ εἰς τὸν 17<sup>ον</sup> δόμον.

Μετὰ τὴν ἀποσύνθεσιν τῶν τοιχωμάτων τῶν κογχῶν τούτων ἀπεκαλύφθη ἐντὸς



Εἰκ. 19. Τὸ ἐπίκρανον κατεστραμμένον τοῦ διαμέσου κιονίσκου. Οὗτος δὲν ἐφάπτεται τοῦ ὀπισθεν τοίχου.

τοῦ πάχους τοῦ Πελασγικοῦ τείχους καὶ κατὰ τὴν βάσιν αὐτοῦ (ἀντιστοιχοῦσαν εἰς τὸν 14<sup>ον</sup> δόμον τοῦ περιβλήματος) χαμηλὴ τεχνητὴ θολωτὴ κόγχη πεπληρωμένη διὰ ξηρολιθιδίας ἐκ μεγάλων καὶ μικρῶν λίθων, σχηματιζόντων ἐπίπεδον παράλληλον ἐπιφάνειαν κατὰ 15-20 ἑκατοστὰ βαθύτερον τῆς τοῦ Πελασγικοῦ τείχους (εἰκ. 20).

Τὸ ἐκ ξηρολιθιδίας τοίχωμα διεχωρίζετο διὰ μιᾶς στήλης ἐκ πώρου λίθου διαστάσεων 0,60×0,35 καὶ ὕψους 1,25 μ. τῆς ὁποίας ἡ ὀπισθία πλευρὰ δὲν ἐξικνεῖτο μέχρι τοῦ ὀπισθεν βράχου ὡς καὶ ἡ τοῦ νεωτέρου περιβλήματος. Ἐπειδὴ δ' ὁ λίθος οὗτος ἦτο ἐκ πώρου, ἦτοι ὅμοιος πρὸς τοὺς χρησιμοποιοιθέντας διὰ τὴν ἐσωτερικὴν θεμελίωσιν τοῦ ναοῦ, πρέπει νὰ παραδεχθῇ τις ὅτι ἡ πλήρωσις τῆς κόγχης ταύτης ἐγένετο κατὰ τὴν ἐποχὴν τῆς δομήσεως τοῦ περιβλήματος καὶ ὅτι ἡ στήλη αὕτη ἐτοποθετήθη ἐκεῖ πρὸς ἀντικατάστασιν ἄλλης ἀρχαιοτέρας στρογγύλης ἴσως στήλης, ἂν κρίνῃ τις ἐκ τοῦ κυκλικοῦ λαξεύματος ἐπὶ τοῦ βράχου κατὰ τὴν βάσιν τούτου (εἰκ. 21). Τὴν στήλην ταύτην ἠναγκάσθη νὰ ἀντικαταστήσῃ διὰ νέου λίθου ἐκ τῶν λατομείων Πειραιῶς,

διότι ἦτο ἐντελῶς σεσαθρωμένη ὡς ἦσαν σεσαθρωμένοι καὶ οἱ ἐκ πώρου λίθοι τῆς θεμελιώσεως τοῦ ναοῦ καὶ οἱ ὀπισθεν τοῦ περιβλήματος δόμοι.

Ἄτυχῶς δὲν ἦτο δυνατόν νὰ καθορισθῇ τὸ βάθος τῆς ἀρχαιοτέρας ταύτης κόγχης ἔνεκα ἐσωτερικῶν καταπτώσεων, ἐν πάσῃ ὁμως περιπτώσει ἦτο ἀρκετὰ ἀνώμαλον, ὡς ἐξηκριβώθη τοῦτο κατὰ γενομένην ἀνασκαφὴν ἐν αὐτῇ. Τὸ ὅλικόν μῆκος τῆς ἀρχαιο-

<sup>1</sup> Κατὰ τὸ 1866 ἀνηγέρθησαν ἐντὸς τῶν κογχῶν τούτων δύο «πεσσοὶ» ἐξ ἀγκωναρίων πρὸς ὑποστήριξιν τῶν ὑπερκειμένων εὐμεγέθων ἐπιστυλίων, καθ' ὅσον

ἡ ἀρχαία παραστάς, τὸ ἐπίκρανον ταύτης ὡς καὶ τὰ ἀρχικά ἐπιστύλια ἦσαν βεβλαμμένα.

τέρας ταύτης κόγχης εἶναι 5 μ. περίπου, ἐνῶ τὸ τῆς τοῦ περιβλήματος εἶναι 3,135 μ. Πρὸς ἐξέτασιν καὶ τοῦ ὑπολοίπου τμήματος τῆς ἀρχαιοτέρας ταύτης κόγχης προέβην εἰς τὴν ἀπόσπασιν ὀγκολίθων κειμένων πρὸς τὰ ἀριστερὰ τῆς προμνημονευθείσης στήλης. Ἡ ἀφαίρεσις τῶν λίθων τούτων ἀπέδειξεν ὅτι ὁ βράχος, ἐφ' οὗ ἡδράζοντο οἱ λίθοι οὗτοι εἶχεν ἰσοπεδωθῇ.

Ἐπὶ ἑνὸς τῶν λίθων τοῦ τοιχώματος τοῦ Πελασγικοῦ τείχους βορείως τῆς ἀναφερομένης κόγχης ὑπάρχει μικρὸν κοῖλον λάξευμα, κάτωθεν δὲ τούτου καὶ ἐπὶ τοῦ

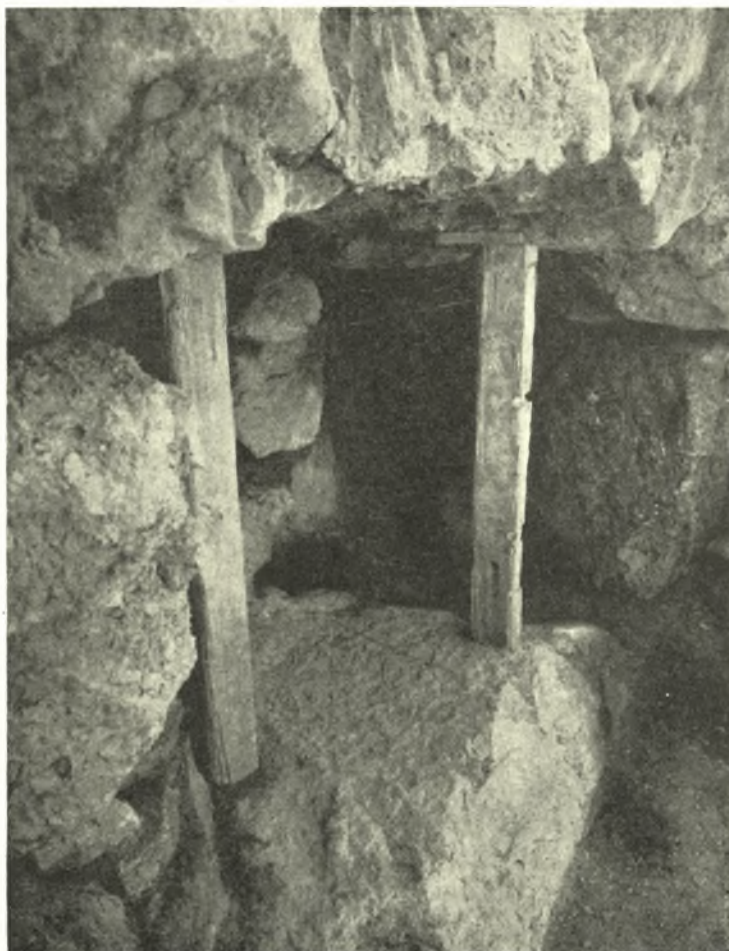


Εἰκ. 20. Ἡ ἀρχαιοτέρα κόγχη ἐντὸς τοῦ Πελασγικοῦ τείχους ἡ ὀπισθεν τῶν κογχῶν τοῦ δυτικοῦ περιβλήματος. (Φωτογρ. Τ. Βόγλη).

ῥιζοντιωμένου βράχου ὀρθογώνιον κοῖλωμα διαστάσεων 0,30 × 0,22 μ. καὶ μέσου βάθους 0,15. Παραπλεύρως καὶ πρὸς τὴν βορείαν αὐτοῦ πλευρὰν εὐρέθη ἡ ἐπιφάνεια τοῦ βράχου τούτου κεκαυμένη ὡς καὶ τεμάχιον ἀγγείου κεκαυμένον (εἰκ. 22).

Κατὰ τὴν ἐξακολούθησιν τῆς ἀποσυνθέσεως τοῦ περιβλήματος παρετηρήθη ὅτι ἐνῶ μέχρι τοῦ 18<sup>ου</sup> δόμου τὰ μεταξὺ τοῦ περιβλήματος καὶ τοῦ ὀπισθεν τούτου Πελασγικοῦ τείχους ἢ τοῦ φυσικοῦ βράχου κενὰ τῶν ἀντιστοίχων δόμων ἐπληροῦντο διὰ λίθων ἐκ πώρου, εἰς τὸν 18<sup>ον</sup> δόμον οἱ ἐκ Πειραιῶς λίθοι ἐπεξετείνοντο μέχρι τοῦ ὀπισθεν βράχου (εἰκ. 23). Κάτωθεν τοῦ δόμου τούτου συνεχίζεται ἡ χρῆσις λίθων ἐκ πώρου πρὸς συμπλήρωσιν τῶν μεταξὺ τοῦ περιβλήματος καὶ τοῦ βράχου κενῶν. Τὸ δάπεδον τοῦ 18<sup>ου</sup> δόμου εὐρίσκεται ἐν προβολῇ κάτωθεν τῶν προμνημονευθέντων λαξευμάτων.

Ἄτυχως ἡ πρόοψις τοῦ δόμου τούτου εἶχεν ἀνακαινισθῆ κατὰ προγενεστέραν ἐποχὴν<sup>1</sup>, ὥστε κατέστη ἀδύνατον νὰ καθορισθῇ ἡ ἀκριβὴς θέσις καὶ διεύθυνσις τῆς προόψεως τοῦ περιβλήματος τοῦ τμήματος τούτου. Ἄξιον σημειώσεως εἶναι, ὅτι οἱ ἀρμοὶ τῶν λίθων τοῦ 18<sup>ου</sup> δόμου κατὰ τὸ πρόσθιον αὐτῶν μέρος καὶ ἐπὶ βάθους 0,60-0,70 μ. κατευθύνονται καθέτως πρὸς τὴν διεύθυνσιν τοῦ νεωτέρου περιβλήματος,



Εἰκ. 21. Κυκλικὸν λάξευμα, ἐφ' οὗ ἡδράζετο ἡ ὀρθογώνιος στήλη.

ἐνῶ πρὸς τὸ βάθος κάμπτονται καὶ λαμβάνουσι διεύθυνσιν σχεδὸν παράλληλον πρὸς τὴν κατεύθυνσιν τοῦ πρὸς βορρᾶν περιβλήματος. Ἀντιθέτως εἰς τὸν 19<sup>ον</sup> δόμον ἡ ὑπαρξίς ἐνὸς ἀρχαίου λίθου καὶ τὸ λάξευμα τοῦ βράχου πρὸς τοποθέτησιν τῶν λίθων τοῦ περιβλήματος καθώρισε τὴν θέσιν τῆς προόψεως τοῦ δόμου τούτου. Ἀνάλογα

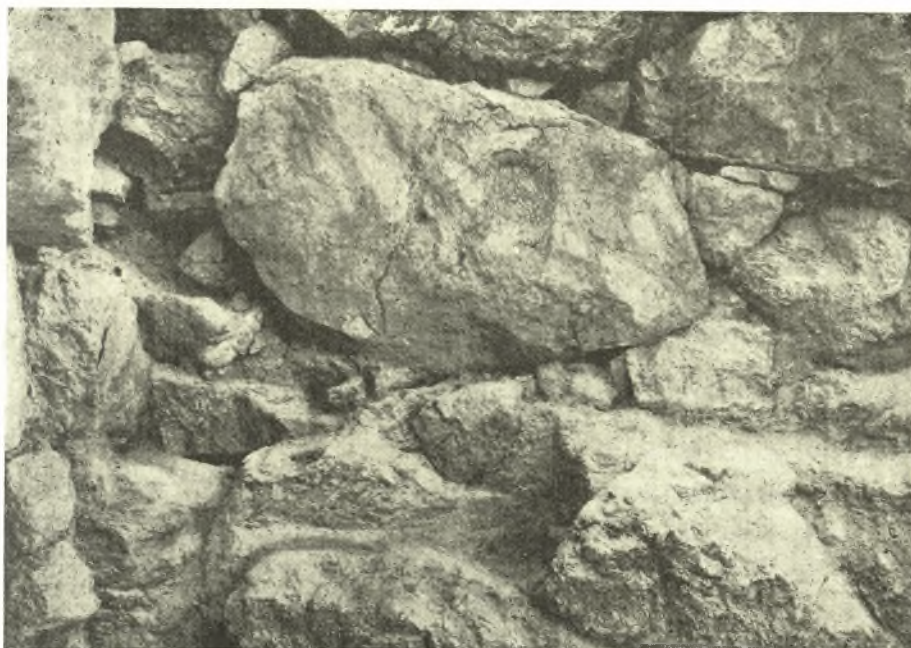
<sup>1</sup> Πιθανώτατα κατὰ τὸ 1866, ὅτε ἐστερεώθησαν διὰ λιθοκτίσεων «πεσσῶν» τὰ ἐπιστύλια τῶν δύο κογχῶν. Κατὰ δὲ τὸ 1901 ἀντικατεστάθησαν ὑπ' ἐμοῦ λίθοι τινὲς τοῦ ΝΔ τμήματος τοῦ δόμου τούτου ὡς καὶ τῆς βάσεως τῆς πρὸς Ν πλευρᾶς τοῦ περιβλήματος μετὰ γνώμην τοῦ Dörpfeld καὶ τοῦ τότε Γενικοῦ Ἐφόρου τῶν Ἀρχαιο-

τήτων Π. Καββαδία. Εἰς τὴν γωνίαν τοῦ περιβλήματος ὡς καὶ τὴν ΝΔ ἀπεκαλύφθη ὅτι ὁ βράχος τῆς Ἀκροπόλεως ἡδράζετο ἐπὶ στρωμάτων εὐθραύστου σχιστολίθου, ἀργίλου καὶ ἄλλων μαλακωτέρων πετρωμάτων, ὡς ἀναφέρει καὶ ὁ Judeich.

λαξεύματα καθώρισαν τὴν πρόοψιν τοῦ 20<sup>ου</sup> δόμου κατὰ τὸ τμήμα τοῦτο τοῦ ἀρχαιοτέρου περιβλήματος.

Ἡ προεξοχή δύο λίθων τοῦ 17<sup>ου</sup> καὶ 18<sup>ου</sup> δόμου, ἀποτελούντων τὴν ΒΔ γωνίαν πρὸς τὴν βορείαν ὄψιν τοῦ περιβλήματος, ὡς καὶ ἡ κατεργασία ὅλων τῶν διασωθέντων λίθων τῆς βάσεως τῆς δυτικῆς πλευρᾶς ἀποδεικνύει ὅτι τὸ νεώτερον περίβλημα θὰ ἦτο ὁρατὸν μόνον ἀπὸ τοῦ 16<sup>ου</sup> δόμου καὶ ἄνω. Ἄλλως τε ἡ στάθμη τοῦ δόμου τούτου συμπίπτει περίπου πρὸς τὴν τοῦ κατὰ χώραν ἀναβαθμοῦ τῆς μεταγενεστέρας Ρωμαϊκῆς κλίμακος.

Ἡ κατ' ὀρθὴν γωνίαν ἀρχικὴ διατομή τῶν δύο ἀκρογωνιαίων λίθων τοῦ 17<sup>ου</sup> καὶ



Εἰκ. 22. Ἀποψὶς τοῦ πρὸς βορρᾶν τμήματος τῆς Δ. πλευρᾶς τοῦ Πελασγικοῦ τείχους ἐνθα παρατηρεῖται ὀρθογώνιον λάξευμα ἐπὶ τῆς ἐπιφανείας λίθου τοῦ Πελασγικοῦ τείχους [καὶ ἕτερον ἐπὶ τοῦ βράχου ἐφ' οὗ ἐδράζεται ὁ Πελασγικὸς τεῖχος.

18<sup>ου</sup> δόμου τῆς ΒΔ γωνίας δεικνύει ὅτι ἡ βορεία ὄψις τοῦ ἀρχαίου κατασκευάσματος κατὰ τὴν γωνίαν ταύτην θὰ εἶχε διεύθυνσιν κάθετον πρὸς τὴν δυτικὴν ὄψιν καὶ ὅτι ἡ βορεία αὕτη ὄψις μόνον ἀπὸ τοῦ 16<sup>ου</sup> δόμου προσέλαβε τὴν ὑφισταμένην διεύθυνσιν. Ἐπίσης ἡ διεύθυνσις καὶ ἡ κατεργασία τῆς βορείας ὀψεως τοῦ δευτέρου λίθου μετὰ τὸν ἀκρογωνιαῖον πρὸς βορρᾶν λίθον τοῦ αὐτοῦ 16<sup>ου</sup> δόμου ἀποδεικνύει τὴν ἐπελθοῦσαν μεταβολήν.

Οἱ δόμοι τῆς ὀψεως τοῦ περιβλήματος δὲν ἀπετέλουν ἐν κατακορύφῳ προβολῇ καμπύλην, ὡς ἡδύνατό τις νὰ ἀναμένῃ. Διότι οὔτε γενικὴ τις καμπυλότης παρατηρήθη κατὰ τὴν διεύθυνσιν ταύτην εἰς τοὺς προκειμένους δόμους οὔτε οἱ λίθοι οἱ ἀποτελοῦντες τοὺς δόμους τούτους ὡς καὶ τὴν μαρμαρίνην κορωνίδα τοῦ περιβλήματος εἶχον τὰς ἐπὶ τῆς ὀψεως γωνίας ἀμβλείας ἢ ὀξείας ἀναλόγως τῆς θέσεως αὐτῶν, ὡς τοῦτο συμβαίνει



Είκ. 24. Τμήμα ἀναγλύφου ἀνευρεθέντος ἐντὸς τοῦ κατεδάφισ-  
σθέντος τουρκικοῦ τοίχου πρὸς ὑποστήριξιν τοῦ πυροβολείου.  
(Φωτογρ. G. Welter).



Είκ. 23. Ἡ ἐκ λίθων Πειραιῶς  
ἐπίστρωσις τοῦ 18ου δόμου.

εἰς τὸν Παρθενῶνα. Ἐνταῦθα εὐρέ-  
θησαν ὅλαι αἱ γωνίαι τῶν διαφόρων  
τούτων λίθων ὀρθαί. Ἐπίσης καὶ τὰ  
πρὸς μεσημβρίαν λαξεύματα τοῦ  
βράχου, ἐφ' ὧν ἐθεμελιούντο οἱ δό-  
μοι, εὐρέθησαν ὀριζόντια.

Κατὰ τὴν κατεδάφισιν τοῦ πρὸς  
μεσημβρίαν τοίχου τοῦ κατασκευα-  
σθέντος εἰς τὴν θέσιν τοῦ ἀρχαίου  
περιβλήματος καὶ ἀνεγερθέντος πρὸς  
στερέωσιν τοῦ ἐπὶ τοῦ κρηπιδώματος  
τοῦ ναοῦ πυροβολείου εὐρέθη εὐμέ-  
γεθες τεμάχιον (εἰκ. 24) ὡς καὶ μικρό-  
τερα τεμάχια ἀνήκοντα εἰς τὸ γλυ-  
πτὸν θωράκιον τοῦ ναοῦ, κορμὸς  
λέοντος, μικραὶ ἐνεπίγραφοι πλάκες  
καὶ μικρὰ τινὰ ἀρχιτεκτονικὰ μέλη.  
Τὰ πλεῖστα τῶν ἀνευρεθέντων γλυ-  
πτῶν ἀνήκουσιν εἰς τὴν ὑπ' ἀριθ. 5  
ἀποκειμένην ἐν τῷ Μουσείῳ τῆς  
Ἀκροπόλεως πλάκα τοῦ θωρακίου.  
Δύο δὲ ἄλλα μικρὰ τεμάχια τοῦ θω-

ρακίου ἀνήκουσιν εἰς τὰς πρὸς δυσμὰς πλάκας, ἔνεκα τῆς χαρακτηριστικῆς λαξεύσεως τῆς βάσεως τῶν τεμαχίων τούτων, ἐδραζομένων ταυτοχρόνως ἐπὶ τῆς κορωνίδος καὶ τῆς εὐθυνηρίας καὶ ἔνεκα τῆς μεγαλητέρας καὶ ζωηροτέρας προεξοχῆς τῶν ἀναγλύφων καθ' ὅσον ταῦτα ἦσαν ὁρατὰ ἀπὸ μεγαλειτέρας ἀποστάσεως ἢ τὰ τῆς βορείας πλευρᾶς.

ΓΕΝΙΚΑΙ ΠΑΡΑΤΗΡΗΣΕΙΣ. Ἐκ τῆς ἀνασκαφῆς τοῦ ὑπὸ τὸν ναὸν τῆς Ἀθηνᾶς Νίκης χώρου καὶ ἐκ τῆς ἀποσυνθέσεως τοῦ περιβλήματος τοῦ πύργου, ἐφ' οὗ ἐδράζεται ὁ ναός, ἐξάγεται: α') ὅτι ἐπὶ τῆς χθαμαλῆς πρὸς δυσμὰς ἐπεκτάσεως τοῦ βράχου τῆς Ἀκροπόλεως θὰ προϋπῆρχεν ἀρχαιοτάτον ἱερόν, τοῦ ὁποίου τὴν ὑπαρξιν μαρτυροῦσι τὸ ἀνευρεθὲν θολωτὸν κατασκευάσμα (ἀρχαιότερα κόγχη) κατὰ τὴν δυτικὴν πλευρὰν τοῦ Πελασγικοῦ τείχους, καὶ τὰ πρὸς τὴν ΒΔ αὐτοῦ γωνίαν ἀνευρεθέντα λαξεύματα ἐπὶ λίθου τοῦ τείχους τούτου καὶ ἐπὶ τοῦ βράχου, ὡς καὶ ἡ ἐπίστρωσις τοῦ 18<sup>ου</sup> δόμου. β') ὅτι ἐντὸς τοῦ περιβόλου τοῦ Πελασγικοῦ τείχους θὰ προϋπῆρχεν ἕτερον ἱερόν, τὸ ὁποῖον ὅμως ἀργότερον ἀντικατεστάθη διὰ τοῦ ἀνευρεθέντος ὑπὸ τὴν ΒΑ γωνίαν τοῦ ναοῦ τῆς Ἀθηνᾶς Νίκης κτίσματος, εἰς ὃ ἀνήκει καὶ ὁ ὑπὸ τοῦτο ἀποκαλυφθεὶς βόθρος ὁ περιέχων εἰδώλια ὡς καὶ ὁ βωμὸς ὁ ἀναφερόμενος ἐν τῇ ἀνευρεθείσῃ ἐπιγραφῇ ὡς ποιηθεὶς ὑπὸ ΠΑΤΡΟΚ, καὶ γ') ὅτι κατὰ τὴν κατασκευὴν τοῦ περιβλήματος τοῦ πύργου καὶ τὴν θεμελίωσιν τοῦ νεωτέρου ναοῦ διετηρήθη πᾶν ὅ,τι ἦτο δυνατόν ἐκ τῶν ἀρχαιοτέρων κτισμάτων, ἀναπαρασταθεισῶν μάλιστα ἐπὶ τῆς δυτικῆς πλευρᾶς τοῦ περιβλήματος τῶν δύο συνεχόμενων κογχῶν τοῦ κατὰ τὴν βάσιν τοῦ Πελασγικοῦ τείχους θολωτοῦ κατασκευάσματος διετηρήθη δὲ καὶ τὸ δάπεδον τοῦ 18<sup>ου</sup> δόμου.

Εἰς ὅσα δὲ μέρη τὸ νέον περίβλημα ἐφήπτετο τοῦ Πελασγικοῦ τείχους, οἱ ἐμβατικοὶ λίθοι τοῦ περιβλήματος ἀντικαθίστανται διὰ δρομικῶν, ἵνα μὴ κατεδαφισθῇ τὸ Πελασγικὸν τεῖχος, δι' ὃ καὶ εἰς τὸ μέσον τῆς ἐπιφανείας τῶν δρομικῶν τούτων λίθων ἐχαράσσετο γραμμὴ κάθετος, ὅπως ὑποδείξῃ τὴν ἀρχῇθεν δι' ἐμβατικῶν λίθων κατασκευὴν αὐτοῦ. Κατὰ δὲ τὸ σημεῖον τοῦ βορείου περιβλήματος, ὅπου ἡ προεξοχὴ τοῦ Πελασγικοῦ τείχους ἦτο μεγαλητέρα, ἡ δὲ ἐπένδυσις αὐτοῦ διὰ τοῦ νεωτέρου περιβλήματος ἀδύνατος, κατελείφθη κενὸν εἰς τὸ νεώτερον περίβλημα ἀντὶ νὰ λαξευθῶσιν εἰς βάθος τι οἱ λίθοι τοῦ Πελασγικοῦ. Ὡσαύτως δλόκληρον τὸ ὑπὸ τὸν νεώτερον ναὸν ἀποκαλυφθὲν τμήμα τοῦ ἀρχαίου κτίσματος διετηρήθη ὡς ἦτο κατὰ τὴν ἀρχαιοτέραν ἐποχὴν, ἐφ' ὅσον τοῦτο ἦτο δυνατόν. Πρὸς προφύλαξιν μάλιστα τῶν ἐσωτερικῶν ἐπιφανειῶν τῶν τοιχωμάτων τοῦ κτίσματος τούτου εἶχον τοποθετηθῇ παραπλεύρως τούτων κάθετοι λίθοι ἐκ πώρου. Ἡ μὴ ὑπαρξίς τοῦ δυτικοῦ τοίχου ὡς καὶ τμήματος τοῦ μεσημβρινοῦ ὀφείλεται εἰς τὴν κατασκευὴν τῆς μεταγενεστέρας κρύπτῃς ἐντὸς τοῦ σηκοῦ τοῦ ναοῦ. Εὐτύχημα εἶναι ὅτι τότε δὲν ἐθίγησαν αἱ εὐθυνηρίαι τῶν τοίχων τούτων.

#### Β'. ΑΝΑΣΤΗΛΩΣΙΣ ΤΟΥ ΠΥΡΓΟΥ ΚΑΙ ΜΕΡΙΚΗ ΑΝΑΣΤΗΛΩΣΙΣ ΤΟΥ ΝΑΟΥ

Κατὰ τὴν ἀνοικοδόμησιν τοῦ πύργου καὶ τοῦ ναοῦ ἡ προσπάθειά μου συνεκentrώθη ὅχι μόνον ὅπως ἀνεγείρω ταῦτα συμφώνως πρὸς τὰς ἀρχικὰς των γραμμὰς, ἀνατοποθετῶν τοὺς λίθους τοῦ ναοῦ εἰς τὰς πραγματικὰς αὐτῶν θέσεις<sup>1</sup> καὶ χρησιμοποιῶν

<sup>1</sup> Κατὰ τὴν ἀναστήλωσιν τοῦ 1834 ὑπὸ τοῦ Schaubert καὶ Ross ἅπαντες σχεδὸν οἱ λίθοι τοῦ ναοῦ εἶχον τοποθετηθῇ ἐσφαλμένως ὡς τοῦτο ἀπεδείχθη κατὰ τὴν

γενομένην δοκιμαστικὴν καὶ ὀριστικὴν ἀναστήλωσιν τῶν τοίχων τοῦ σηκοῦ.

ὅσον τὸ δυνατόν περισσότερον τὸ ἀρχαῖον ὕλικόν τοῦ περιβλήματος, ἀλλὰ καὶ ὅπως καταστήσω προσιτὰ τὸ ὑπὸ τὸν ναὸν ἀρχαιότερον κτίσμα, τὰ περισσότερα τμήματα τοῦ Πελασγικοῦ τείχους, τὴν ἀρχαιότεραν κόγχην καὶ τὰ κατὰ τὴν βορειοδυτικὴν γωνίαν τοῦ Πελασγικοῦ τείχους λαξεύματα.

Ἀντικατάστασις τῶν διαφόρων ἐπιχώσεων διὰ πετροκονιάματος. Τὸ τμήμα τῆς ἐξ ἐπιχώσεων καὶ δόμων ἐκ πώρου θεμελιώσεως τοῦ πρὸς μεσημβρίαν τμήματος τοῦ ναοῦ, τὸ ὀριζόμενον δυτικῶς μὲν ὑπὸ τοῦ Πελασγικοῦ τείχους, μεσημβρινῶς δὲ καὶ ἀνατολικῶς ἐν μέρει ὑπὸ τῶν ἀρχικῶν ὀρίων τῆς θεμελιώσεως τοῦ κρηπιδώματος (ἐξικνουμένων κατὰ 20 ἐκ. ἐπέκεινα τῶν κατὰ τὰς πλευρὰς ταύτας ὀρίων τῆς εὐθυνηθείας) ἀντικατεστάθη δι' ἰσχυροῦ πετροκονιάματος εἰς βάθος μὲν ἐξικνούμενον μέχρι τοῦ φυσικοῦ βράχου, καθ' ὕψος δὲ μέχρι τοῦ ὕψους τῆς στάθμης τοῦ Πελασγικοῦ τείχους, εὐρισκομένης κατὰ 20 ἐκ. χαμηλότερον τοῦ ἐπιπέδου ἐδράσεως τῶν θεμελίων τοῦ ἀρχαιότερου κτίσματος.

Ἐπὶ τῆς θεμελιώσεως ταύτης ἀνφοδομήθη εἰς τὴν ἀρχικὴν αὐτοῦ θέσιν τὸ πρὸς ἀνατολὰς τμήμα τοῦ Πελασγικοῦ τείχους, ὅπερ ἡδράζετο ἐπίσης ἐπὶ ἐπιχώσεων. Τοῦτο προεξέχει τοῦ δαπέδου τῆς ἐκ πετροκονιάματος θεμελιώσεως κατὰ 0,50 μ., διατηρήσαν οὕτω τὴν στάθμην, εἰς ἣν εὐρέθη.

Θεμελίωσις καὶ καθορισμὸς τῆς στάθμης τῆς εὐθυνηθείας. Κλίσις τῆς εὐθυνηθείας κατὰ τὰς μακρὰς πλευρὰς τοῦ σηκοῦ. Ἐπὶ τῆς θεμελιώσεως ταύτης ἀνυψώθησαν τὰ πρὸς τὴν ΝΑ γωνίαν θεμέλια τοῦ ναοῦ μέχρι τοῦ ὕψους τῆς εὐθυνηθείας. Ἵνα δὲ τοποθετηθῇ ἐπακριβῶς εἰς τὴν θέσιν τοῦ ὁ γωνιαῖος ΝΑ λίθος τῆς εὐθυνηθείας, δὲν προέβην εἰς τὴν ἀποσύνθεσιν τῆς ΒΑ γωνίας τῆς εὐθυνηθείας, πρὸ τῆς ὀριστικῆς τοποθετήσεως τοῦ ΝΑ γωνιαίου λίθου. Πρὸς καθορισμὸν τῆς στάθμης τοῦ λίθου τούτου ἐλήφθη ὡς βάσις ἡ βορειοδυτικὴ γωνία τῆς εὐθυνηθείας τοῦ ναοῦ, ἥτις, ὡς ἐλέχθη, εἶναι λελαξευμένη εἰς ἓν ἐνιαῖον τεμάχιον μαρμάρου μετὰ τῆς κορωνίδος, ἡδράζετο δὲ ἐπὶ τῆς στερεᾶς ΒΔ γωνίας τοῦ περιβλήματος. Τῆς εὐθυνηθείας τὸ ὕψος κατὰ τὴν γωνίαν ταύτην εἶναι 86 χιλιοστά. Τὸ ὕψος τοῦτο τῆς εὐθυνηθείας βαίνει ἀυξανόμενον κατὰ τὴν διεύθυνσιν ἀπὸ δυσμὰς πρὸς ἀνατολὰς εἰς ἀπόστασιν δὲ 3,50 μ. ἀπὸ τῆς ΒΔ γωνίας (δηλαδὴ εἰς τὸ ἀκρότατον σημεῖον, ὅπου αὕτη ἐξακολουθεῖ νὰ ἐδράζεται ἐπὶ τῶν εἰδικῶς λελαξευμένων λίθων τῆς κορωνίδος) φθάνει τὰ 94 χιλιοστά κατὰ δὲ τὴν ΒΔ γωνίαν τὰ 10 ἐκ. Εἰς τὸ σημεῖον τοῦτο τὸ ὕψος τῆς εὐθυνηθείας καθορίζεται ἐκ τοῦ ἴχνους, ὅπερ ἀπετύπωνεν ἡ ἐκ τῶν ὀμβρίων ὑδάτων φθορὰ τοῦ μαρμάρου κατὰ μῆκος τῆς ἐπαφῆς τῆς εὐθυνηθείας μετὰ τῆς πλακοστρώσεως τοῦ δαπέδου. Οὕτω ἡ εὐθυνηθεία παρουσιάζει κατὰ τὴν βορείαν αὐτῆς πλευρὰν καὶ κατὰ τὴν διεύθυνσιν ἀπὸ Δ πρὸς Α αὕξησιν τοῦ ὕψους τῆς κατὰ 14 χιλιοστά. Τὸ παρὰ τὴν εὐθυνηθείαν τῆς πλευρᾶς ταύτης τμήμα τῆς πλακοστρώσεως τριγωνικοῦ αβγ σχήματος (ἰδὲ πίν. 1) παρουσιάζει κλίσιν μὲ κατεύθυνσιν ἀπὸ τῆς εὐθυνηθείας πρὸς τὴν κορωνίδα. Ἡ κλίσις αὕτη ἐμφαίνεται 1) ἐκ τῆς γωνίας, ἣν σχηματίζει ἡ κατακόρυφος πλευρὰ τῆς εὐθυνηθείας μετὰ τοῦ δαπέδου κατὰ τὰ τμήματα, ὅπου αὕτη εἶναι λελαξευμένη ἐν ἐνιαίῳ μαρμάρῳ μετὰ τμήματος τοῦ δαπέδου καὶ 2) ἐκ τῆς γωνίας, ἣν σχηματίζει ἡ ἄνω ἐπιφάνεια τῆς κορωνίδος μετὰ τῆς κατακορύφου αὐτῆς πλευρᾶς.

Ἡ κλίσις αὕτη μετρηθεῖσα ἐπὶ μήκους 67 ἑκατοστῶν εὐρέθη ἴση πρὸς 66 χιλιοστά, ἥτοι 10 χιλιοστά κατὰ μέτρον περίπου. Τὴν αὐτὴν κλίσιν πρὸς τὰ ἔξω παρουσιάζει ἐξ ἄλλου καὶ ἡ ἄνω ἐπιφάνεια τοῦ τελευταίου δόμου τοῦ περιβλήματος, ἐφ' οὗ ἐδράζεται ἡ κορωνίς, δεδομένου ὅτι τὰ μάρμαρα τῆς κορωνίδος εἶναι ἰσοπαχῆ.

Ἡ κλίσις αὕτη τοῦ δαπέδου δικαιολογεῖ καὶ τὰς ὅπας ἀποχετεύσεως τῶν ὀμβρίων ὑδάτων, τὰς ὁποίας ἐμφανίζουν κατὰ διαστήματα αἱ πλάκες τῶν θωρακίων αἱ περιφράσσουσιν τὸν ναὸν κατὰ μῆκος τῆς κορωνίδος.

Τὸ ὑψόμετρον τοῦ δαπέδου κατὰ τὸ σημεῖον β εἶναι ἐν σχέσει πρὸς τὴν ὀριζοντίαν γραμμὴν α γ τῆς κορωνίδος ὑπερυψωμένον κατὰ 35 χιλιοστά δεδομένου ὅτι τὸ μῆκος τῆς πλευρᾶς β γ εἶναι 3,10 μ. ἡ δὲ ρύσις ἐκ τοῦ β πρὸς γ 10 χιλ. κατὰ μέτρον.

Ἐν ἡ περιπτώσει ἡ εὐθυντηρία α, β, ἦτο ὀριζόντιος τὸ ὕψος αὐτῆς θὰ ἔπρεπε νὰ βαίῃ ἀπὸ α πρὸς β, ἐλαττούμενον ἔνεκα τῆς πρὸς διευκόλυνσιν τῆς ρύσεως ὑπερυψώσεως τοῦ δαπέδου. Κατὰ τὸ σημεῖον β ἡ ἐλάττωσις αὕτη θὰ ἦτο 35 χιλιοστά (ὅση δηλαδὴ ἡ ὑπερύψωσις τοῦ δαπέδου κατὰ τὸ σημεῖον τοῦτο) ἥτοι τὸ ὕψος τῆς εὐθυντηρίας κατὰ τὸ β θὰ ἔπρεπε νὰ εἶναι  $86 - 35 \text{ χιλ.} = 51 \text{ χιλιοστά}$ . Ἀλλ' ὥς ἄνωτέρω ἐλέχθη, τὸ ὕψος ταύτης κατὰ τὸ σημεῖον τὸ μετρηθὲν ἐπὶ τῇ βάσει τοῦ ἵχνους φθορᾶς ἐξ ὕδατος εὐρέθη 10 ἐκ. Τοῦτο δεικνύει ὅτι ἡ εὐθυντηρία δὲν εἶναι ὀριζοντία ἀλλ' ὅτι ἔχει κλίσιν ἀπὸ α πρὸς β, ἥτοι ἐξ ἀνατολῶν πρὸς δυσμὰς ἴσην πρὸς 49 χιλιοστά (ὥστε  $49 - 51 \text{ χιλιοστά} = 0,100 \text{ χιλιοστά}$ ).

Ἀποσύνθεσις τοῦ ὑπολοίπου κρηπιδώματος. Μετὰ τὴν τοποθέτησιν τῆς ΝΑ γωνίας καὶ τῶν ἐκατέρωθεν ταύτης ἀρχαίων λίθων ὡς καὶ τῶν προϋπαρχόντων κυβολίθων Πειραιῶς ὑπὸ τὴν μαρμαρίνην διάστρωσιν, προσέβην εἰς τὴν ἀποσύνθεσιν τῆς ὑπολοίπου πλευρᾶς τοῦ κρηπιδώματος ὡς καὶ τμήματος τῆς κορωνίδος τοῦ πύργου κατὰ τὴν ΒΔ γωνίαν.

Ἀποσύνθεσις ἀρχαιοτέρου κτίσματος. Εἰς τὴν ἀποσύνθεσιν ταύτην ἐπηκολούθησεν ἡ τοῦ ἀρχαιοτέρου κτίσματος, καθ' ὅσον, ὡς ἐλέχθη ἤδη, οἱ πλεῖστοι τῶν λίθων τοῦ κτίσματος τούτου καὶ τῆς θεμελιώσεως τῆς εὐθυντηρίας αὐτοῦ ἦσαν τεμαχισμένοι καὶ ἠδράζοντο ἐπὶ ἐπιχώσεων. Δι' ὃ ἐπεβάλλετο ἡ ἐπὶ στερεᾶς θεμελιώσεως ἀνοικοδόμησις καὶ τοῦ κτίσματος τούτου.

Συμπλήρωσις θεμελιώσεως. Ἡ γενικὴ ἀνασκαφὴ τοῦ χώρου τούτου μέχρι τοῦ φυσικοῦ βράχου ἐπέτρεψε τὴν ἀντικατάστασιν διὰ σκυροκονιάματος τῆς ἐξ ἐπιχώσεων θεμελιώσεως μέχρι τῆς προμνημονευθείσης στάθμης ἥτοι κατὰ 20 ἐκ. χαμηλότερον τῆς βάσεως τοῦ ἀρχαιοτέρου κτίσματος. Κατὰ τὴν διάστρωσιν τοῦ πετροκονιάματος ἀφηρέθησαν πάντες οἱ ἐκ πώρου λίθοι οἱ κείμενοι ὀπισθεν τοῦ πρὸς βορρᾶν περιβλήματος, τὰ δὲ μεταξὺ τῶν ἀρμῶν χώματα καὶ μικροὶ λίθοι ἀπεμακρύνθησαν, ὅπως ἀντικατασταθῶσι διὰ πετροκονιάματος καὶ ὑδαροῦς τσιμεντοκονίας.

Ἀναστήλωσις ἀρχαιοτέρου κτίσματος. Ἐπὶ τοῦ ὡς ἄνω καθορισθέντος δαπέδου ἀνεστηλώθησαν πάντες οἱ λίθοι τοῦ ἀρχαιοτέρου κτίσματος, τοποθετηθέντες εἰς τὴν ἀρχικὴν αὐτῶν θέσιν καὶ στάθμην, συμφώνως πρὸς τὰ καταρτισθέντα σχέδια καὶ τὰς ληφθεῖσας φωτογραφίας πρὸ τῆς ἀποσυνθέσεως τούτου, πρὸς ὑπόμνησιν δὲ ὅτι οἱ λίθοι τῆς βάσεως τοῦ κτίσματος τούτου ἠδράζοντο ἐπὶ ἐπιχώσεων, κάτωθεν τῶν

ἀνατοποθετουμένων λίθων τῆς εὐθυνητηρίας, κατεσκευάσθη ἐπὶ ὕψους 20 ἐκ. τοιχίσκος ἐκ τσιμεντοκονίας καὶ λιθαρίων, προερχομένων ἐκ τῶν ἐπιχώσεων (εἰκ. 25).

Πάντες οἱ ἀρχαῖοι λίθοι συνεδέθησαν πρὸς ἀλλήλους διὰ καθέτων σιδηρῶν γόμφων καὶ συνδέσμων σχήματος  $\text{I-I}$  στερεωθέντων διὰ μολύβδου.

Μετὰ τὴν ἀναστήλωσιν τοῦ ἀρχαιότερου κτίσματος συνεπληρώθησαν τὰ πρὸς ἀνατολὰς θεμέλια τοῦ ναοῦ<sup>1</sup> καὶ τμήμα τῶν πρὸς βορρᾶν<sup>2</sup>, ἐφ' ὅσον ἐπέτρεπε τοῦτο



Εἰκ. 25. Ἀποψὶς τοῦ ἀρχαιότερου κτίσματος μετὰ τὴν ἀνατοποθέτησιν. (Φωτογρ. Τ. Βόγλη).

ἢ διατήρησις τοῦ ἀρχαίου κτίσματος, τὸ ὅποῖον, ὡς ἐλέχθη, ἐπεκτείνεται ἰδίως ὑπὸ τὴν βορειοανατολικὴν γωνίαν τοῦ σηκοῦ καὶ τοῦ προνάου (βλ. πίν Ι). Ἡ ἀνύψωσις τῶν θεμελίων τούτων ἐπέτρεψε τὴν ὀριστικὴν τοποθέτησιν τοῦ πρὸς ἀνατολὰς καὶ πρὸς βορρᾶν τμήματος τῆς εὐθυνητηρίας καὶ τοῦ πρώτου ἀναβαθμοῦ τῆς ἀνατολικῆς ὀψεως<sup>3</sup>, ἣτις ἐγένετο ἐπὶ τῇ βάσει τῶν προλεχθέντων, καθορισθείσης τῆς στάθμης τῆς ΒΑ γωνίας τῆς εὐθυνητηρίας κατὰ 49 χιλ. ὑψηλότερον τῆς στάθμης τῆς ΒΔ γωνίας.

Ἀνοικοδόμησις περιβλήματος. Ἐφ' ὅσον προϋχῶρει ἡ ἀποσύνθεσις τοῦ πρὸς βορρᾶν τμήματος τῆς δυτικῆς ὀψεως τοῦ περιβλήματος ἤρξατο ἡ ἀνοικοδόμησις τῆς ΝΔ γωνίας τούτου ὡς καὶ τῆς πρὸς μεσημβρίαν πλευρᾶς αὐτοῦ.

Κατὰ τὴν βάσιν τῆς ΝΔ γωνίας, ὡς ἐλέχθη ἤδη, παρουσιάσθησαν στρώματα ἐξ ἀργίλλου μετ' ἄλλων μαλακωτέρων πετρωμάτων, δι' ὃ ἡ θεμελίωσις τῆς γωνίας ταύτης προϋχώρησε πολὺ βαθύτερον τῆς ἀρχαίας στάθμης, μέχρις ἐξευρέσεως στερεοῦ βράχου. Ὁμοίως καὶ ἡ θεμελίωσις τοῦ πρὸς μεσημβρίαν σκέλους τοῦ περιβλήματος ἐπεξετάθη μέχρι τοῦ στερεοῦ βράχου. Πρὸς ἐξασφάλισιν τῆς θεμελιώσεως ταύτης ἀπὸ τῶν ὀμβρίων ὑδάτων κατεσκευάσθησαν ἐγκαρσίως τοῦ τοίχου κατάλληλοι ἀποστραγγιστικοὶ ὀχετοὶ πρὸς περισυλλογὴν τῶν ἐπὶ τοῦ ἀργιλλώδους ἐδάφους συσσωρευομένων ὑπογείων ὑδάτων ἐκ τοῦ βράχου τῆς Ἀκροπόλεως, ἅτινα εἶχον ἐπιφέρει τὴν διαπιστωθεῖσαν ἀποσύνθεσιν τῶν λίθων τῶν ἀρχαίων θεμελίων.



Εἰκ. 26. Τοποθέτησις ἡμισωλήνων πρὸς ἀποστράγγισιν τῶν ἐκ τῶν βράχων ὑδάτων.

1 Ταῦτα ἀπεκόπησαν ἐπὶ ὀλικοῦ πλάτους 1 μ. ἐκαστέρωθεν καὶ κατ' ἐπέκτασιν τοῦ ἄξονος τοῦ ἀρχαιότερου κτίσματος, ὅπως ἐπικοινωνῇ ὁ ἀνευρεθεὶς ἀρχαιότερος βωμὸς μετὰ τοῦ ἐν λόγῳ κτίσματος.

2 Ταῦτα ἐπεξετάθησαν μέχρι τοῦ ἐκ λίθων Πειραιῶς περιβλήματος τῆς βορείας ὀψεως.

3 Τῶν δύο τούτων δόμων τὰ δύο ἐλλείποντα πρὸς τὸ κέντρον τεμάχια συνεπληρώθησαν διὰ νεωτέρων.

Ὡσαύτως κατὰ τὴν ἀποσύνθεσιν τῶν τελευταίων δόμων τῆς βορειοδυτικῆς γωνίας τοῦ περιβλήματος παρουσιάσθησαν ἐντὸς τοῦ βράχου ρωγαὶ πλήρεις ὕδαροῦς ἀργίλλου, αἵτινες κατὰ τὴν ἀνοικοδόμησιν ἀπεστραγγίσθησαν καταλλήλως διὰ ἡμισωληνωτῶν διοχετεύσεων, τοποθετηθεισῶν κατὰ μῆκος τοῦ φυσικοῦ βράχου (εἰκ. 26).

Ἀρχικὴ θέσις δόμων κατεργασία καὶ σύνδεσις αὐτῶν. Ἡ ὄψις τῶν λίθων τῶν δόμων τῆς τε μεσημβρινῆς καὶ δυτικῆς πλευρᾶς μέχρι τοῦ 16<sup>ου</sup> δόμου ἦτο ταινία κατεργασμένη, ὥς ἐξάγεται ἐκ διατηρηθέντων ἀρχαίων λίθων (μόνον ἀπλῆ ταινία καθόριζε τὰς ἀκμὰς τῶν λίθων τούτων). Οἱ τοποθετηθέντες νέοι λίθοι τῶν δόμων τούτων ἠκολούθησαν τὰς ἀρχικὰς προεξοχὰς (εἰκ. 27) ὥς καὶ τὴν ἀρχικὴν κατεργασίαν. Ἐπίσης δὲ καὶ ἡ κατεργασία τῶν λίθων τῶν ὑπερκειμένων δόμων ἐγένετο παρεμφερὴς πρὸς τὴν τῶν διασωθέντων λίθων τῶν ἀντιστοίχων δόμων.

Πάντες οἱ ἀνατοποθετηθέντες λίθοι συνεδέθησαν πρὸς ἀλλήλους καὶ πρὸς τὸ ὀπισθεν αὐτῶν πετροκονίαμα, τὸ ἀντικαταστήσαν τὸ ἐκ πωρίνων λίθων συμπλήρωμα τούτων, διὰ σιδηρῶν συνδέσμων σχήματος  $\Gamma$ <sup>1</sup>. Προετιμήσαμεν τὸ σχῆμα τοῦτο, ἵνα μὴ ἐπέρχεται σύγχυσις μεταξὺ αὐτῶν καὶ τῶν ἀρχαίων  $\Gamma$  καὶ  $\Gamma$  καὶ διότι ἐθεωρήσαμεν ὅτι τὸ σχῆμα τοῦτο ἦτο εἰς τοὺς λίθους ὀλιγώτερον ἐπιβλαβὲς ἢ τὰ δύο ἄλλα ἀρχαῖα σχήματα<sup>1</sup>.

Στερέωσις βράχων δυτικῆς πλευρᾶς. Ἡ θεμελίωσις καὶ ἀνοικοδόμησις τοῦ περιβλήματος ὑπὸ τὰς κόγχας τῆς δυτικῆς πλευρᾶς τοῦ περιλαμβανομένου μεταξὺ δύο προεξοχῶν τοῦ φυσικοῦ βράχου παρουσίασε δυσχερείας τινάς, καθ' ὅσον ἀμφοτέρω τὰ τμήματα ταῦτα τοῦ βράχου εἶχον μετακινήθῃ ἀποσπασθέντα τοῦ κυρίως σώματος τοῦ βράχου συνεπείᾳ ἀρχαιοτέρων καθιζήσεων, δι' ὃ ἠναγκάσθη νὰ ὑποστηρίξω ταῦτα διὰ νέας ὑποθεμελιώσεως καὶ νὰ ἐπαναφέρω εἰς τὴν ἀρχικὴν αὐτῶν θέσιν. Αὕτη καθορίζετο ἐκ τῆς λελαξευμένης ἐπιφανείας τοῦ ὑπολοίπου τμήματος τοῦ βράχου, τοῦ χρησιμεύοντος πρὸς ἔδρασιν τοῦ ὑπερκειμένου δόμου. Ἐπειδὴ δὲ καὶ τὸ τμήμα τοῦ βράχου, ἐφ' οὗ ἡδράζετο ἡ βάσις τῆς στήλης τῆς διαχωρίζουσας τὰς δύο κόγχας τῆς δυτικῆς πλευρᾶς παρουσίαζε ρωγμὰς τινάς, ἀντικατεστάθη καὶ τοῦτο διὰ προβόλου ἐκ σιδηροπαγοῦς σκιροκονιάματος ἔδραζομένου ἐπὶ τοῦ ὀπισθεν στερεοῦ βράχου ἐνσφηνωθέντος ἐντὸς αὐτοῦ.

Ὁ 18<sup>ος</sup> δόμος. Εἰς τὸν 18<sup>ον</sup> δόμον, ὅστις ἀπετέλει ἀσφαλῶς τὸ δάπεδον ἀρχαιοτέρου ἱεροῦ, ἀνετοποθετήθησαν οἱ ἀρχαῖοι λίθοι ἀντικατασταθέντων μόνον διὰ νέων ἐκείνων, οἵτινες ἦσαν τελείως βεβλαμμένοι καὶ ἰδίως τὰ κατὰ τὴν πρόοψιν



Εἰκ. 27. Ἡ ΝΑ γωνία τοῦ ἀνακατασκευασθέντος περιβλήματος.

1 Ὡς ἀπεδείχθη κατὰ τὴν ἀποσύνθεσιν τῶν δόμων καὶ αἱ διπλαῖ ἐντομαὶ τοῦ σχήματος  $\Gamma$  προὐκάλεσαν αἱ δύο ὀξείαι γωνίαι τῶν ἐντομῶν τοῦ σχήματος  $\Gamma$  ὥς θραύσιν τῶν λίθων.

τμήματα, ἅτινα ἦσαν ὁλοσχερῶς ἐφθαρμένα. Αἱ διαστάσεις τῶν λίθων τούτων καθωρίσθησαν ἐκ τῶν κατὰ χώραν διατηρηθεισῶν οὐρῶν τούτων, ἐνῶ ἡ διεύθυνσις τῶν ὄψεων καθωρίσθη ἐπὶ τῆς κατὰ χώραν λαξεύσεως τοῦ βράχου πρὸς σχηματισμὸν τοῦ ἐπιπέδου ἐδράσεως τοῦ δόμου τούτου.

Ἀνοικοδόμησις περιβλήματος. Ἡ ἀνοικοδόμησις τῆς δυτικῆς πλευρᾶς τοῦ περιβλήματος ὡς καὶ τῆς ΒΔ γωνίας αὐτοῦ προϋχώρησε κανονικῶς ἀνατοποθετουμένων εἰς τὰς ἀρχικὰς αὐτῶν θέσεις ὅχι μόνον τῶν ἀκεραίων ἀρχαίων λίθων ἀλλὰ καὶ τῶν τεμαχισμένων, ἐφ' ὅσον τὰ τεμάχια ταῦτα παρουσίαζον τὴν δέουσαν ἀντοχήν.

Ἐνταῦθα πρέπει νὰ παρατηρήσω, ὅτι ὁλόκληρος ὁ 11<sup>ος</sup> δόμος τῆς δυτικῆς πλευρᾶς ὁ περιλαμβάνων τὰ ἐπιστύλια τῶν δύο κογχῶν τῆς ὄψεως ταύτης, ἀντικατεστήθη διὰ τεσσάρων νέων λίθων μήκους ἐκάστου 2,88 μ., καθ' ὅσον, ὡς προελέχθη, οἱ ἀρχαῖοι λίθοι ἦσαν σεσαθρωμένοι<sup>1</sup>.

Οὕτω συνετελέσθη ἡ ἀνακατασκευὴ ὁλοκλήρου τῆς δυτικῆς πλευρᾶς τοῦ περιβλήματος, ἀνατοποθετηθείσης καὶ τῆς διατηρηθείσης μαρμαρίνης κορωνίδος, ἣτις ἀποτελεῖ συγχρόνως, ὡς ἐλέχθη, καὶ τὴν εὐθυντηρίαν τῆς δυτικῆς ὄψεως τοῦ ναοῦ. Τῆς κορωνίδος ταύτης κατεσκευάσθη ἐκ νέου ὑλικοῦ τὸ δεύτερον τεμάχιον ἀπὸ βορρᾶ ὡς καὶ τμήμα αὐτῆς ὑπὸ τὴν ΝΔ γωνίαν τοῦ ναοῦ. Ἐπίσης ἐτοποθετήθη ἐκ νέου εἰς τὴν ἀρχικὴν αὐτῆς θέσιν καὶ ὁλόκληρος ἡ ἐπὶ τῆς βορείας πλευρᾶς τοῦ περιβλήματος ἀρχαία κορωνίς, συμπληρωθέντος μόνον ἐλλείποντος μικροῦ τεμαχίου δι' ἀρχαίου λίθου, οὗτινος ἡ ἀρχικὴ θέσις δὲν κατέστη δυνατὸν νὰ καθορισθῇ.

Τὰ διατηρηθέντα προσιτὰ τμήματα τοῦ Πελασγικοῦ τείχους. Τὸ πρὸς μεσημβρίαν σκέλος τοῦ Πελασγικοῦ τείχους, ἡ ΝΔ γωνία αὐτοῦ ὡς καὶ ἡ πρὸς δυσμὰς ἐπέκτασις τούτου (ἐπὶ μήκους 0,40 - 0,50 μ.), διετηρήθησαν προσιτὰ καθ' ὅλον τὸ ὕψος αὐτῶν μεῖον 0,50 μ. ὑπὲρ τὴν ἐδρασιν αὐτοῦ ἐπὶ τοῦ φυσικοῦ βράχου. Ἡ κατὰ 0,50 ἐκ. ἐντείχισις τοῦ Πελασγικοῦ τείχους ἐγένετο πρὸς ἐξασφάλισιν τῆς θεμελιώσεώς του, συμπληρωθέντος τοῦ μεταξὺ τούτου καὶ τοῦ περιβλήματος κενοῦ διὰ πετροκονιάματος.

Ἴνα δὲ καὶ ἡ μεσημβρινὴ ὄψις τοῦ Πελασγικοῦ τείχους παραμείνῃ ὁρατὴ μεταξὺ τούτου καὶ τοῦ μεσημβρινοῦ σκέλους τοῦ περιβλήματος ἀφένθη μικρὸς διάδρομος πλάτους 0,60 μ. κατὰ μῆκος τῶν δύο τειχῶν. Πρὸς τὸν σκοπὸν τοῦτον περιώρισα τὸ πάχος τοῦ μεσημβρινοῦ σκέλους τοῦ περιβλήματος εἰς 0,60 μ. (διότι τοῦτο οὐδεμίαν πλέον ὥθησιν εἶχε νὰ ὑποστῇ ἔσωθεν). Κατ' ἀποστάσεις δὲ 3 μέχρι 3,50 μ. ἀπ' ἀλλήλων κατεσκευάσθησαν ἀντηρίδες πρὸς ἐνίσχυσιν τούτου.

Ἐντείχισις περιβλήματος τῆς δυτικῆς πλευρᾶς. Τὸ πλεῖστον τῆς ὄψεως ταύτης τοῦ Πελασγικοῦ τείχους, οὗτινος ἡ βάσις ἀντιστοιχεῖ πρὸς τὸν 14<sup>ον</sup> δόμον τοῦ περιβλήματος<sup>2</sup> καὶ ὅπερ δὲν παρουσιάζει τι τὸ ἰδιαίτερον, ἐντεγχίσθη ἐντὸς τοῦ περιβλήματος, συμπληρουμένων τῶν μεταξὺ αὐτοῦ καὶ τοῦ Πελασγικοῦ τείχους κενῶν διὰ πετροκονιάματος ἀντὶ τῆς ἐκ πωρίνων λίθων ἀρχικῆς συμπληρώσεως.

<sup>1</sup> Δι' ὃ καὶ κατὰ τὸ 1866 κατεσκευάσθησαν στήλαι ἐξ ἀγκωναρίων ἐντὸς τῶν κογχῶν πρὸς ὑποστήριξιν τῶν σεσαθρωμένων ἐπιστυλίων.

<sup>2</sup> Τῆς μετρήσεως τῶν δόμων ἀρχομένης ἀπὸ τοῦ ὑπὸ τὴν μαρμαρίνην κορωνίδα περιβλήματος τοῦ δόμου.

Ἡ ἐντεῖχσις αὕτη δὲν ἐξικνεῖται μέχρι τοῦ ὀλικοῦ ὕψους τοῦ Πελασγικοῦ τείχους, ἀλλὰ κατὰ 0,50 μ. περίπου χαμηλότερον τῆς ἀνωτάτης στάθμης τούτου, ἵνα καθίσταται ὁρατὴ ὁλόκληρος ἡ διεύθυνσις τῆς δυτικῆς ὀψέως τούτου ἀπὸ τῆς ΝΔ γωνίας μέχρι τῆς ΒΔ αὐτοῦ γωνίας.

Ἐντὸς δὲ τοῦ τμήματος τοῦ ἐντειχισθέντος Πελασγικοῦ τείχους, καὶ ἀκριβῶς ὀπισθεν τῆς πρὸς μεσημβρίαν κόγχης τοῦ περιβλήματος εὐρίσκετο ἡ ἀρχὴ τῆς ἀρχαιοτέρας κόγχης (βλ. εἰκ. 20) καὶ ἡ ἐν αὐτῇ στήλη ἐκ πώρου λίθου, ἡ ἀντικατασταθεῖσα ἐπίσης, ὡς προελέχθη. Ἴνα δὲ καταστήσω τὴν λεπτομέρειαν ταύτην ὁρατὴν ἀπεφάσισα νὰ μὴ συμπληρώσω τὸν ἀντίστοιχον λίθον τοῦ περιβλήματος τοῦ 12<sup>ου</sup> δόμου κατὰ τὸ βάθος τῆς κόγχης, τελειῶς ἄλλως τε σεσαθρωμένον. Διὰ τοῦ οὗτο ἀφεθέντος ἀνοιγματος δύναται τις, ἀνερχόμενος ἐπὶ τῆς βάσεως τῆς ἐξωτερικῆς κόγχης, νὰ βλέπῃ ὅλην τὴν ἐσωτερικὴν ἀρχαϊκὴν κατασκευήν. Ἐπίσης καὶ τὸ πρὸς τὴν ΒΔ γωνίαν τοῦ Πελασγικοῦ τείχους μέρος, ἔνθα ἀνευρέθησαν τὰ ἀρχαῖα λαξεύματα ἐπὶ τοῦ βράχου ὡς καὶ ἐπὶ λίθου τοῦ Πελασγικοῦ τείχους, διετηρήθη προσιτὸν ἐσωθεν καθ' ὅλον τὸ ὕψος αὐτοῦ ἐπὶ πλάτους δύο μέτρων περίπου.



Εἰκ. 28. Ἀποψὶς τῆς κατασκευασθεῖσης κρύπτης ὑπὸ τὴν ΒΑ γωνίαν τοῦ ναοῦ. (Φωτογρ. Τ. Βόγλη).

Ἡ διατήρησις τοῦ ἀρχαῖοι κτίσματος. Ἡ εἰκὼν 28 δεικνύει τὴν σχηματισθεῖσαν κρύπτην πρὸς διατήρησιν τοῦ ἀρχαῖοι κτίσματος μετὰ τὴν γενομένην ἀναστήλωσιν αὐτοῦ. Τὸ δάπεδον ταύτης εἶναι ἐκ πετροκονιάματος, ἐνῶ τὰ πρὸς βορρᾶν, μεσημβρίαν καὶ δύοσιν τοιχώματα ταύτης εἶναι κατεσκευασμένα ἐκ λίθων Πειραιῶς πρὸς ὑπόμνησιν τῶν προϋπαρχόντων ἐκεῖ δόμων ἐκ πώρου λίθου. Οἱ ἀλλεπάλληλοι δόμοι τῶν τοιχωμάτων τούτων κατεσκευάσθησαν κλιμακῶδον ἐν προεξοχῇ διὰ νὰ περιορισθῇ τὸ πλάτος τῆς ὀροφῆς τῆς κρύπτης, ἐνῶ ἡ ἀνατολικὴ πλευρὰ ταύτης κατεσκευάσθη ἐκ πετροκονιάματος, ἵνα ἐπιτρέψῃ τὴν ἔδρασιν μαρμάρου μήκους 1,90 μ., σχηματίζοντος δοκὸν ὑπερθεῖν τοῦ ἀνοιχθέντος διαδρόμου τοῦ ἐπιτρέποντος τὴν θέαν πρὸς τὸν ἀνευρεθέντα ἀρχαῖον βωμόν.

Ἐπειδὴ δὲ ὁ βόρειος τοῖχος τοῦ σηκοῦ ὡς καὶ ὁ πρὸς βορρᾶν πεσσὸς τῆς ἀνατολικῆς προόψεως ἡδράζοντο ἐπὶ τμήματος τοῦ στυλοβάτου, ὅστις ἐστηρίζετο ἐν μέρει καὶ ἐπὶ τοῦ βορείου τοίχου τοῦ ἀρχαιοτέρου κτίσματος, διὰ τοῦτο ἠναγκάσθη νὰ κατασκευάσω πρὸς τὸ μέρος τοῦτο εἰδικὴν κατασκευὴν ἐκ σιδηροδοκῶν, ὧν τὸ πάχος συμπεριελήφθη εἰς τὸ πάχος τοῦ στυλοβάτου.

Ἡ κατασκευὴ αὕτη (εἰκ. 29) συνίσταται ἐκ δύο σιδηροδοκῶν, ὕψους 0,22 μ., τοποθετημένων ὑπὸ τὸν πρὸς βορρᾶν τοῖχον τοῦ σηκοῦ καὶ ἐκ δύο ἐτέρων ἐν καθέτῳ γωνίᾳ πρὸς τὰς πρώτας, ἐπίσης ὕψους 0,22 μ., τοποθετημένων ὑπὸ τὴν ἀνατολικὴν πρόοψιν

τοῦ σηκοῦ. Αἱ τελευταῖαι αὗται δίδυμοι δοκοὶ στηρίζονται ἀφ' ἑνὸς μὲν ἐπὶ τῶν διδύμων ἐπίσης δοκῶν, τῶν ὑπὸ τὸν βόρειον τοῖχον τεθεισῶν, ἀφ' ἑτέρου δὲ ἐπὶ τῆς στερεᾶς ἐκ πετροκονιάματος βάσεως κατὰ τὴν ΝΑ γωνίαν τοῦ ναοῦ. Ἐπὶ πλεον δὲ ἐτέθη καὶ σιδηροῦς τετράγωνος στῦλος ( $0,04 \times 0,04$ ) εἰς τὸ μέσον σχεδὸν τοῦ μήκους τῶν δύο τούτων δοκῶν καὶ ὑπὸ τὴν θέσιν τοῦ προμνημονευθέντος «πεσσοῦ» τῆς ἀνατολικῆς προόψεως πρὸς ἀσφαλεστέραν ὑποστήριξιν τούτου<sup>1</sup>. Ἐπὶ τῶν δοκῶν τούτων καὶ τῶν τοιχωμάτων τῆς κρύπτης κατεσκευάσθη ἡ ὀροφή ταύτης ἐκ σιδηροπαγοῦς πετροκονιάματος, εἰς τὴν ΒΑ γωνίαν τῆς ὁποίας ἀφέθη ὀρθογώνιον ὀπαῖον, ἵνα φαίνεται ἐκ τῶν ἄνω τὸ ἀρχαιότερον κτίσμα.

Ἐπὶ τῆς κατασκευασθείσης ταύτης ὀροφῆς, ἥτις ἐκτείνεται ἐν συνεχείᾳ τοῦ δευτέρου ἀναβαθμοῦ, ἐτοποθετήθησαν εἰς τὰς ἀρχικὰς αὐτῶν θέσεις πάντες οἱ λίθοι τοῦ στυλοβά-



Εἰκ. 29. Τοποθέτησις ξεύγους σιδηροδοκῶν πρὸς ὑποστήριξιν τῆς ΒΑ γωνίας τοῦ ναοῦ.

του. Ἡ ἀρχαία πλακόστρωσις, συμπληρωθεῖσα καταλλήλως διὰ νέων πλακῶν τῶν αὐτῶν διαστάσεων ταύτης, ἀνετοποθετήθη ὡς καὶ τὰ ἐλλείποντα τμήματα τοῦ στυλοβάτου.

Ἐπὶ τοῦ στυλοβάτου τούτου ἐτοποθετήθη ὁλόκληρος ἡ κατὰ χώραν διασωθεῖσα σπεῖρα. Τὸ κατώφλιον τοῦ μεσαίου πρὸς ἀνατολὰς θυρώματος ἐλλείπει, τοῦ κατωφλίου τούτου τὸ πρὸς μεσημβρίαν εἶναι μᾶλλον κατεστραμμένον, ἐνῶ τὸ πρὸς βορρᾶν εἶναι σχεδὸν πλήρες.

Τοποθέτησις τῶν βάσεων τῶν κιόνων τῆς ἀνατολικῆς πλευρᾶς. Τὴν τοποθέτησιν τῆς σπείρας ἐπηκολούθησεν ἡ τοποθέτησις τῶν βάσεων τῶν κιόνων. Αὗται μετρηθεῖσαι καθ' ὕψος καὶ δὴ κατὰ τὰς διευθύνσεις τῶν ἐπ' αὐτῶν κεχαραγμένων ἀξόνων εὐρέθησαν μὴ οὔσαι ἰσοῦσαι.

Οὕτω αἱ δύο βάσεις ἐμφανίζουν κλίσιν διαγωνίως πρὸς τοὺς ἐπ' αὐτῶν κεχαραγμένους ἄξονας, ἐξ ὧν ἐγένετο δυνατόν νὰ καθορισθῶσι καὶ αἱ ἀκριβεῖς αὐτῶν θέσεις, τῆς μὲν ἐν τῇ ΒΑ τῆς δὲ ἐν τῇ ΒΔ γωνίᾳ τῆς προστάσεως (μόνον ἡ τελευταία αὕτη ἦτο ὀρθῶς τοποθετημένη ἐν τῇ προγενεστέρᾳ ἀναστηλώσει τῇ γενομένῃ κατὰ τὸ 1834-38).

<sup>1</sup> Καὶ αἱ τέσσαρες σιδηροδοκοὶ ἐπηλείφθησαν διὰ μινίου καὶ ἐπενεδύθησαν διὰ πλακὸς ἐκ μολύβου συγκολληθεῖσαι κατὰ τὰς πλευρὰς αὐτῆς.

Τὴν τοποθέτησιν τῶν δύο γωνιαίων βάσεων τῆς ἀνατολικῆς προστάσεως ἐπεβεβαίωσε καὶ ἡ ὑπαρξίς ἐπὶ τῶν βάσεων τούτων ἀποτυπωμάτων τῶν μεταξὺ τῆς παραστάδος καὶ τῶν βάσεων τῶν κίωνων τοποθετουμένων κατωφλίων, ὧν ἓν τεμάχιον ὑφίσταται.

Ἡ ἀκριβὴς θέσις τῶν ἀξόνων τῶν δύο ἀκραίων βάσεων καθορίζεται ἐκ τῆς προεκτάσεως τῶν ἐπὶ τῆς βάσεως τῶν παραστάδων κεχαραγμένων ἀξόνων (εἰκ. 30).

Ἡ ἀπόστασις τῶν ἀξόνων τούτων μετὰ τὴν ἀκριβῆ τοποθέτησιν τῆς σπείρας εὐρέθη 4,652 μ. Ἐὰν εἰς τὴν διάστασιν ταύτην προστεθῇ  $2 \times 0,374$  ἥτοι 0,748 μ., (ἥτις εἶναι ἡ ἀπόστασις τῶν ἀξόνων τῶν ἀκραίων βάσεων ἀπὸ τὴν ἀντίστοιχον κατακόρυφον πλευρὰν τοῦ στυλοβάτου) ἔχομεν  $4,65 + 0,75 = 5,40$  ὅσον ἀκριβῶς εἶναι τὸ πλάτος τοῦ στυλοβάτου μετρηθὲν ἐπὶ τῶν ἀρχαίων πλακῶν τῆς στρώσεως τοῦ ναοῦ. Αἱ ἄλλαι τέσσαρες βάσεις τῶν κίωνων εὐρέθησαν ἔχουσαι κλίσιν μόνον κατὰ τὴν διεύθυνσιν τοῦ ἀξονος ἀπὸ Α πρὸς Δ ἢ ἀπὸ Δ πρὸς Α· ἡ θέσις ἄρα αὐτῶν καθορίζεται ὡς ἐνδιάμεσος. Ἐπομένως ἡ ἀπόκλισις τῶν κίωνων κανονίζεται ὑπὸ τῶν βάσεων τῶν κίωνων.

Δοκιμαστικὴ ἀναστήλωσις τῶν ἐπιστυλίων. Πρὸ τῆς τοποθετήσεως τῶν ὀρθοστατῶν ἐγένετο δοκιμαστικὴ ἀνατοποθέτησις ἐπὶ τῆς σπείρας τῶν ἐπιστυλίων πρὸς ἐξακρίβωσιν τῆς πραγματικῆς αὐτῶν θέσεως, κατ' ὅσον κατὰ τὴν ἀποσύνθεσιν εἶχεν ἦδη παρατηρηθῇ ὅτι λίθοι τινὲς τούτων εἶχον ἐσφαλμένως τοποθετηθῇ (βλ. εἰκ. 7).

Οὕτω ἐξηκριβώθη διὰ τῶν τόρμων τῶν σιδηρῶν συνδέσμων, τῶν γόμφων καὶ λοιπῶν, ὅτι αἱ θέσεις τῶν ὑπ' ἀριθ. 5 καὶ 14 ἐπιστυλίων ἔπρεπε νὰ ἀντικατασταθῶσιν ἀμοιβαίως ὡς καὶ αἱ τῶν ὑπ' ἀριθ. 6 καὶ 19.

Τοποθέτησις ὀρθοστατῶν. Κατὰ τὸν αὐτὸν τρόπον ἐξηκριβώθησαν καὶ καθωρίσθησαν αἱ πραγματικαὶ ἀρχικαὶ θέσεις τῶν διαφόρων ὀρθοστατῶν. Οὕτω ὁ ὀρθοστάτης ὑπ' ἀριθ. 2 ἐτοποθετήθη κατὰ τὴν θέσιν τοῦ ὑπ' ἀριθ. 9, διότι κατὰ τὴν ἀναθύρωσιν αὐτοῦ ἔφερε τὴν χαρακτηριστικὴν διατομήν, ἥτις παρατηρεῖται ἀντιστοίχως εἰς τοὺς γωνιαίους ὀρθοστάτας ὑπ' ἀριθ. 4 καὶ 8. Ὁ ὀρθοστάτης ὑπ' ἀριθ. 5 ἔλαβε τὴν θέσιν τοῦ ὀρθοστάτου ὑπ' ἀριθ. 7 καὶ οὕτω ὁ γόμφος του συνέπεσε μὲ τὸ τοῦ ἀντιστοίχου λαξεύματος τοῦ γόμφου ἐπὶ τῆς σπείρας. Ἀντιστοίχως ὁ ὀρθοστάτης ὑπ' ἀριθ. 7 ἔλαβε τὴν θέσιν τοῦ ὑπ' ἀριθ. 4 στραφείς καὶ κατὰ  $180^\circ$  διότι ἡ ἐξωτερικὴ πλευρὰ του εἶχε τοποθετηθῇ ἐσωτερικῶς. Ὁ ὀρθοστάτης ὑπ' ἀριθ. 9 ἔλαβε τὴν θέσιν τοῦ ὑπ' ἀριθ. 10, ὁ δὲ ὑπ' ἀριθ. 10 τὴν θέσιν τοῦ ὑπ' ἀριθ. 2<sup>1</sup>.

Ταῦτα σαφῶς προέκυψαν ἐκ τῆς θέσεως τῶν ἀντιστοιχῶν λαξευμάτων τῶν γόμφων ἐπὶ τῆς σπείρας καὶ ἐκ τῆς ἐκ τῶν ἰχνῶν τῶν μοχλῶν ἐμφαινομένης φορᾶς ἐργασίας.



Εἰκ. 30. Ἡ βάση τοῦ ΒΑ κίονος, ἐν ᾗ ἐμφαίνεται ἡ χάραξις τοῦ ἀξονος κατ' ἐπέκτασιν τοῦ τῆς σπείρας.  
(Φωτογρ. Τ. Βόγλη).

<sup>1</sup> Ἡ ἀρίθμησις τῶν λίθων τῶν δόμων ἄρχει ἀπὸ τὸν γωνιαῖον λίθον τῆς ΒΑ παραστάδος· ἡ δὲ ἀλφαβη-

τικὴ σειρὰ τῶν δόμων, ἀπὸ τὸν πρῶτον δόμον κάτωθεν τοῦ ἐπιστυλίου.

Κατὰ ταῦτα πρῶτον ἐτοποθετήθησαν οἱ δύο ὀρθοστάται τῶν παραστάδων τῆς δυτικῆς πλευρᾶς ἤτοι οἱ ὑπ' ἀριθ. 4 καὶ 8 ὀρθοστάται. Ἡ ἐργασία δὲ ἔβαινε ἐκ τῶν γωνιῶν καὶ πρὸς τὰς 4 κατευθύνσεις, τοποθετηθέντων τελευταίων τῶν δύο ὀρθοστατῶν τῶν παραστάδων τῆς ἀνατολικῆς πλευρᾶς καὶ τοῦ ὑπ' ἀριθ. 6 ὀρθοστάτου τῆς δυτικῆς ὡς καταφραγῆς.

Ἡ στερέωσις τῶν ὀρθοστατῶν τῶν δύο παραστάδων τῆς ἀνατολικῆς προόψεως ἐγένετο διὰ γόμφων, στερεωθέντων διὰ ζέοντος μολύβδου ἐπὶ τῆς ἐπιφανείας ἐδράσεως αὐτῶν. Μετὰ δὲ τὴν ὁλοσχερῇ τοποθέτησιν τῶν δύο τμημάτων τῶν ὀρθοστατῶν (τῆς βορείας δηλαδὴ καὶ μεσημβρινῆς πλευρᾶς) συνεπληρώθη καὶ ἡ τοποθέτησις τῶν ὑπαρχόντων λίθων τῆς δυτικῆς πλευρᾶς, τὸ δὲ ἀπομεῖναν μεταξὺ αὐτῶν κενὸν ἔδωκε τὰς ἀκριβεῖς διαστάσεις τοῦ ἐλλείποντος ὑπ' ἀριθ. 6 ὀρθοστάτου, οὗτος ὡς καὶ ὁ ὑπ' ἀριθ. 1 γωνιαῖος ΒΑ ὀρθοστάτης ἀντεκατεστάθησαν διὰ νέων μαρμάρων. Οἱ ὀρθοστάται 5 καὶ 7 παρουσίαζον τὸ χαρακτηριστικὸν ὅτι τὰ μήκη τῶν ἐσωτερικῶν τῶν πλευρῶν ἦσαν μικρότερα τῶν ἐξωτερικῶν, οὕτω δὲ τὸ μεταξὺ τούτων κενὸν κωνικοῦ ἐν κατόψει σχήματος ἀποδεικνύει ὅτι ὁ μεταξὺ αὐτῶν, ὑπ' ἀριθ. 6, ὀρθοστάτης ἐτοποθετήθη ἐν καταφραγῇ, καὶ ὡς ἐκ τούτου ἡ διατομὴ αὐτοῦ ἦτο κωνική. Ἐπίσης παρατηρήθη ὅτι ἐσωτερικῶς οἱ ὀρθοστάται οὗτοι εἶναι τοποθετημένοι. ὡς πρὸς τὴν σπεῖραν, κατ' ἔσοχὴν 6-8 χιλ. περίπου, μὴ δυναμένην νὰ καθορισθῇ ἐπακριβῶς ὡς ἐκ τῆς μεγάλης φθορᾶς τῶν λίθων τούτων.

Παραστάδες τοῦ ναοῦ. Ἡ σύνδεσις τῶν λίθων τῶν ἀπαρτιζόντων τὰς παραστάδας ἐν τῷ προδόμῳ, ἔνεκα τῆς μὴ ὑπάρξεως ἐγκαρσίου τοίχου μεταξὺ αὐτῶν, εἶχον πλὴν τῶν συνδέσεων διὰ τοῦ κατὰ τὸ ὀπίσθιον μέρος αὐτῶν γόμφου καὶ τῶν ὀριζοντίων συνδέσεων μετὰ τῶν παρακειμένων λίθων, ἰδιαιτέραν κατακόρυφον σύνδεσιν πρὸς πληρεστέραν ἐξασφάλισιν τῆς στερεότητός των. Οὕτω δύο ἀλλεπάλληλοι λίθοι ἔφερον πρὸς τὸ πρόσθιον αὐτῶν μέρος κατὰ τὰ ἀντίστοιχα ἐπίπεδα ἐπαφῆς ἐσφηνωμένας ὀρειχαλκίνας θήκας (χοινίκας), ὧν ἡ ἀκριβὴς ἀντιστοιχία καθωριζέτο δι' ἄξόνων κεχαραγμένων ἐπὶ τῆς ἐπιφανείας τῶν ὡς ἄνω ἐπιπέδων. Ἐντὸς τῶν θηκῶν τούτων ἐφηρμόζετο ὀρειχαλκίνος τετράγωνος γόμφος ἐξασφαλίζων οὕτω τὴν κατακόρυφον σύνδεσιν τῶν παραστάδων κατὰ τὸ πρόσθιον αὐτῶν μέρος (εἰκ. 9).

Ὁ τοιοῦτος τρόπος συνδέσεως ἐπεβάλλετο, πιθανῶς, ἐκ τοῦ γεγονότος ὅτι ἡ τοποθέτησις μόνων τῶν συνήθων ἐπὶ τῆς ὀπισθίας πλευρᾶς γόμφων καὶ σιδηρῶν ὀριζοντίων συνδέσμων θὰ ἐκρίθη μειονεκτική.

Τοιαύτη ὀρειχαλκίνη θήκη εὐρέθη, ὡς ἐλέχθη ἤδη, μία κατὰ χώραν. Αἱ ἄλλαι θὰ ἀφηρέθησαν κατὰ τὴν ὑπὸ τῶν Τούρκων κατεδάφισιν τοῦ ναοῦ. Πάντως ὅμως διετηρήθησαν τὰ ἐν τοῖς λίθοις λαξεύματα διὰ τὴν ἐν αὐτοῖς τοποθέτησιν τῶν ὀρειχαλκίνων θηκῶν, ὡς ἐπίσης διετηρήθησαν καὶ εἰς πλείστους λίθους οἱ χαρακτοὶ ἄξονες οἱ καθορίζοντες ταύτας.

Ἡ ὑπαρξίς τῶν ἄξόνων τούτων ὠδήγησεν ἡμᾶς εἰς τὸν ἀκριβῆ καθορισμὸν τῶν ἐπαλλήλων ἀντιστοιχούντων λίθων τῶν παραστάδων, διότι οἱ ἄξονες οὗτοι δὲν εἶχον ἐπὶ τῶν διαφόρων λίθων τὴν αὐτὴν θέσιν καὶ συνέπιπτον μόνον διὰ δύο ὑπερκειμένους λίθους. Ἐνθα οἱ χαρακτοὶ ἄξονες ἐλλείπουσιν, εὐκόλως ἠδυνήθημεν νὰ καθορίσωμεν

αὐτοὺς διὰ τοῦ καθορισμοῦ τῶν ἀξόνων τῶν λαξευτῶν θέσεων, αἵτινες ἀντιστοιχοῦσιν εἰς τὴν θέσιν τῶν ὀρειχαλκίνων θηκῶν (εἰκ. 31).

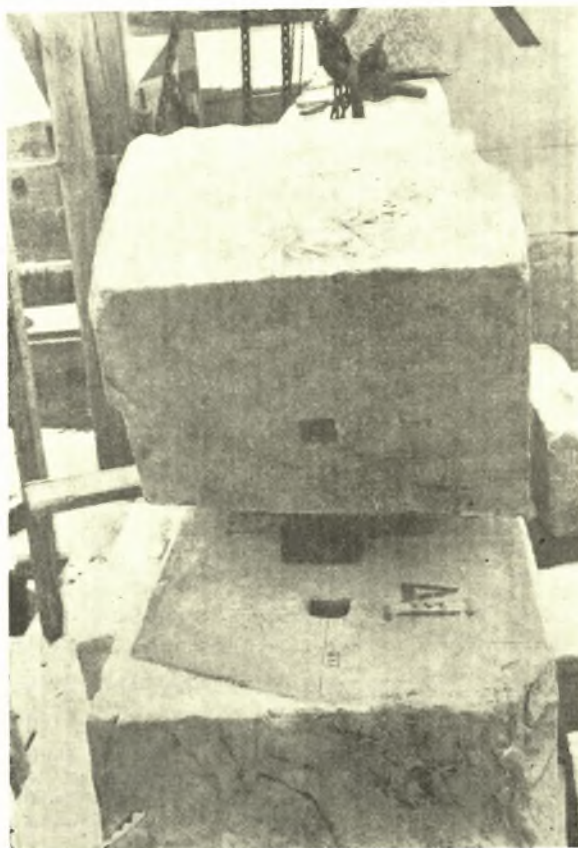
Ἡ οὕτως εὑρεθεῖσα καθ' ὕψος σειρὰ τῶν λίθων τῶν παραστάδων ἐπὶ τῇ βάσει τῶν ἀνωτέρω ἀξόνων ἐβεβαιώθη καὶ ἐξ ἄλλων στοιχείων καὶ δὴ ἐκ τῆς ἀντιστοιχίας λαξευμάτων ἐπὶ τῶν παραστάδων ἀφ' ἐνός, καὶ τῶν κιόνων καὶ τῶν «πεσσῶν» ἀφ' ἑτέρου, ἅτινα ἐχρησίμευον πιθανῶς διὰ τὴν τοποθέτησιν κιγκλιδωμάτων. Οὕτω προβήμεν κατ' ἀρχὰς εἰς τὴν δοκιμαστικὴν ἀναστήλωσιν ἀμφοτέρων τῶν παραστάδων (εἰκ. 11), μετὰ ταῦτα δὲ καὶ εἰς τὴν ὀριστικὴν αὐτῶν ἀναστήλωσιν<sup>1</sup>.

Τοποθέτησις δόμων τοῦ σηκοῦ. Ἐκ τοῦ καθορισμοῦ τῶν θέσεων τῶν λίθων τῶν παραστάδων προέκυψε καὶ ὁ καθορισμὸς τῆς θέσεως τῶν δόμων καθ' ὕψος, ὥς ἐκ τῆς διαφορᾶς τῶν μεταξὺ τούτων ὑψῶν, τὰ ὅποια κατὰ τὴν τοποθέτησίν των ἔπρεπε νὰ συμπίπτουν μετὰ τῶν ἀντιστοίχων ὑψῶν τῶν λίθων τῶν παραστάδων. Δι' ἓνα ἕκαστον τῶν λίθων τῶν δόμων ἐξευρέθη ἐπίσης μετὰ πάσης βεβαιότητος ἡ πραγματικὴ αὐτοῦ θέσις ληφθεῖσης ὡς ἀσφαλοῦς ἀφαιτηρίας τῆς ἀκριβοῦς τοποθετήσεως τῶν ὀρθοστατῶν καὶ πλείστων ἄλλων χαρακτηριστικῶν (γόμφοι, σύνδεσμοι, ἔχνη θέσεως μοχλῶν, σύνδεσμοι μετὰ τῶν παρακειμένων λίθων τοῦ δόμου κτλ.).

Οὕτως ἐξηκριβώθη ὅτι οἱ κατὰ τὴν βορείαν καὶ μεσημβρινὴν λίθοι τοῦ σηκοῦ εἶναι διαστάσεων 0,96 μ. καὶ 0,92 μ. κατὰ τὴν δυτικὴν πλευρὰν οἱ μὲν παρὰ τὰς παραστάδας εἶναι 1,045 μ. οἱ δὲ ἐνδιάμεσοι 1,025 μ. Ἐκ τῶν λαξευμάτων τῶν γόμφων καὶ τῶν ἔχνων τῆς τοποθετήσεως τῶν μοχλῶν ἠδυνήθημεν νὰ ἀποκαταστήσωμεν καὶ τὴν μέθοδον τῆς προόδου τῆς ἐργασίας. Οὕτω κατ' ἀρχὴν ἐτοποθετοῦντο οἱ 4 γωνιαῖοι λίθοι τῶν παραστάδων ἡ περαιτέρω δὲ τοποθέτησις τῶν ὑπολοίπων λίθων ἐγένετο μὲ κατεύθυνσιν πρὸς τὸ μέσον ἐκάστης πλευρᾶς τοῦ μεσαίου λίθου τοποθετουμένου ἐν καταφραγῇ καὶ διατομῇ κωνικῇ. Ἐλαμβάνετο δὲ πάντοτε πρόνοια ὥστε αἱ ἐν τοῖς ὑπερκειμένοις δόμοις καταφραγαὶ μὴ ὑπέρκεινται ἀλλήλων ἔνεκα ἀσφαλῶς τῆς μειονεκτικωτέρας στερεώσεως αὐτῶν καὶ ἵνα μὴ σχηματίζεται ἀσθενὴς κατακόρυφος ζώνη.

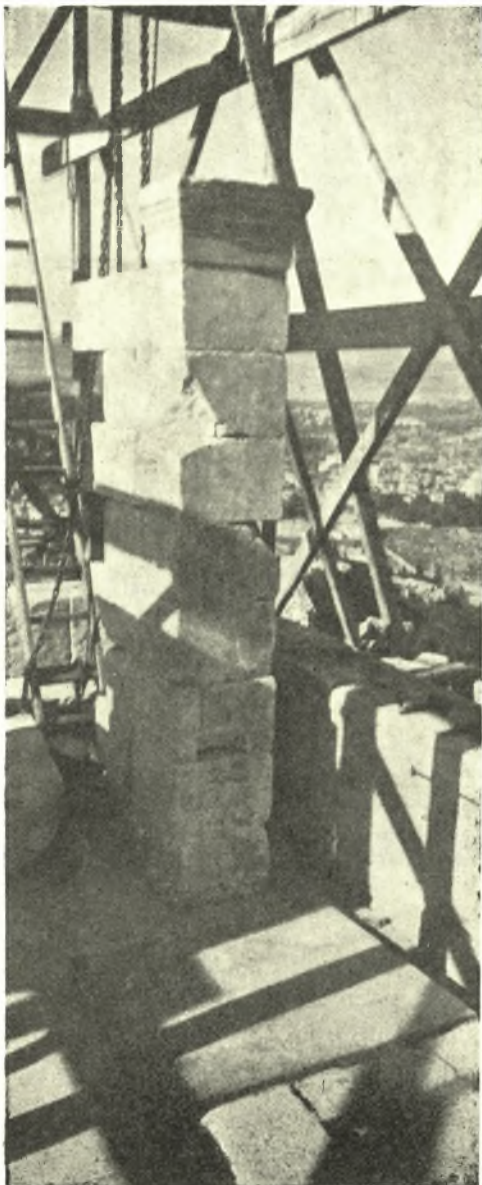
<sup>1</sup> Ἡ καθ' ὕψος καὶ ἐν γένει τοποθέτησις τῶν λίθων τοῦ σηκοῦ συμπίπτει πρὸς τὴν ὑποδειχθεῖσαν ὑπὸ τοῦ

Ἀμερικανοῦ ἀρχαιολόγου κ. Δίνσμορ ἐν σημειώματι, ὅπερ μοὶ εἶχεν ὑποβάλλει.



Εἰκ. 31. Χάραξις ἀξόνων τετραγώνου λαξεύματα πρὸς ἐναπόθεσιν ὀρειχαλκίνης θήκης εἰς δύο ὑπερκειμένους λίθους τῆς αὐτῆς παραστάδος. (Φωτογρ. Τ. Βόγλη).

Ἐπὶ πλέον κατὰ τὴν δυτικὴν ὄψιν ἢ παρὰ τὰς παραστάδας ἀκριβῆς θέσις τῶν λίθων τῶν δόμων καθορίζετο ἐκ τῆς τεθλασμένης λαξεύσεως τῆς ἐν τῇ μιᾷ αὐτῶν πλευρᾷ ἀναθυρώσεως, ἀντιστοιχούσης πρὸς ὁμοίαν λάξευσιν τῶν ἀναθυρώσεων τῶν λίθων τῶν παραστάδων.



Εἰκ. 32. Δοκιμαστικὴ ἀναστήλωσις  
ΒΑ παραστάδος. (Φωτ. Τ. Βόγλη).

Ἐκ τῶν λεπτομερῶν καταμετρήσεων τῶν παρὰ τὰς παραστάδας τοῦ ὀπισθοδόμου λίθων τοῦ σηκοῦ ἐν τῇ βορείᾳ καὶ μεσημβρινῇ πλευρᾷ ἀπεκαλύφθη ὅτι ὁ δυτικὸς τοῖχος τοῦ ναοῦ δὲν ἦτο κάθετος πρὸς τὰς μακρὰς πλευρὰς, ἀλλὰ ἔτεμνε ταύτας λοξῶς, ὥστε ἡ μὲν ἐσωτερικὴ ΝΔ γωνία τοῦ ναοῦ ἦτο ἀμβλεία ἡ δὲ ἀντίστοιχος ΒΔ ἦτο ὀξεῖα.

Ἡ μέτρησις τῶν γωνιῶν, τῶν σχηματιζομένων ὑπὸ τῆς βορείας καὶ δυτικῆς πλευρᾶς τῶν προμνημονευθέντων λίθων μετὰ τῶν ἐπιπέδων ἀναθυρώσεως αὐτῶν, ἐπεβεβαίωσε τὴν ἐντελῶς ἀπροσδόκητον ταύτην λεπτομέρειαν. Εἰς τοῦτο ἀσφαλῶς ἤχθη ὁ ἀρχιτέκτων κατὰ τὴν δόμησιν τοῦ ναοῦ παρατηρήσας ὅτι ἡ κορυφὴ τοῦ δυτικοῦ τοίχου τοῦ περιβλήματος, ἣτις ἀποτελεῖ καὶ τὴν εὐθυντηρίαν τῆς δυτικῆς ὄψεως τοῦ ναοῦ, δὲν εὗρέθη παράλληλος πρὸς τὴν κατεύθυνσιν τῆς ἀνατολικῆς πλευρᾶς τοῦ ναοῦ, δι' ὃ καὶ ἠναγκάσθη νὰ παρεκκλίνῃ τὴν δυτικὴν ὄψιν ἀπὸ τῆς ἀρχικῆς αὐτῆς θέσεως.

Ἡ παράγωνος αὕτη τοποθέτησις τῆς δυτικῆς πλευρᾶς θὰ δεικνύεται ἀσφαλῶς εἰς τὴν παραλληλόγραμμον κάτοψιν τῶν 4 καλυμματίων τῆς ὀροφῆς τοῦ ὀπισθοδόμου.

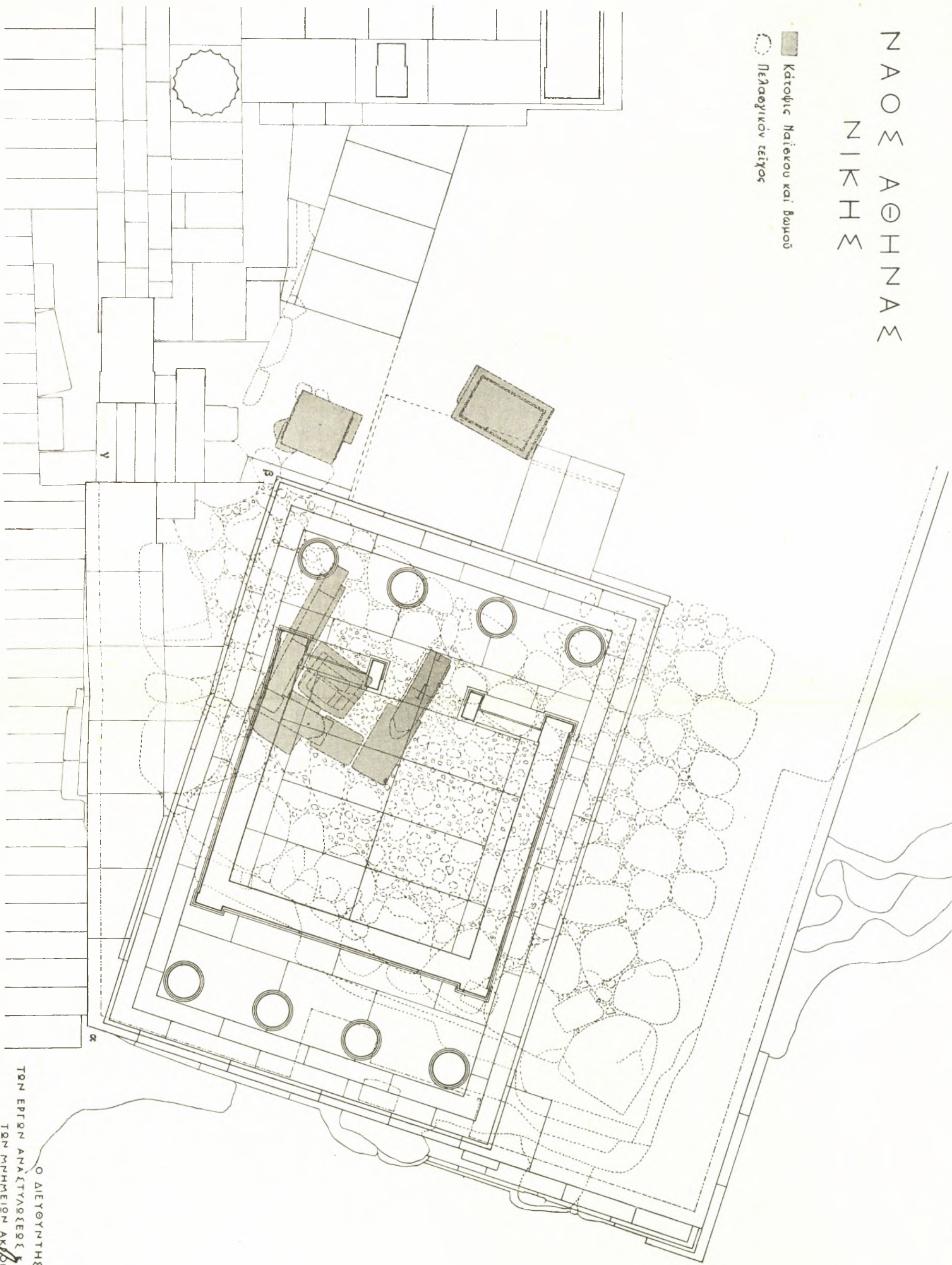
Ἄλλη χαρακτηριστικὴ λεπτομέρεια τῶν τοίχων τοῦ σηκοῦ εἶναι ὅτι ὁ μὲν δυτικὸς τοῖχος εἶναι κατακόρυφος (ὅπερ ἐξάγεται ἐκ τῆς κατακόρυφου διατομῆς τῶν ἀπαρτιζόντων αὐτὸν λίθων), ἐνῶ ὁ βόρειος καὶ μεσημβρινὸς τοῖχος ἐμφανίζουν κλίσιν πρὸς τὰ ἔσω καὶ δὴ 6 χιλ. κατὰ μέτρον, ἐξ οὗ καὶ ἡ διατομὴ τῶν λίθων τούτων δὲν εἶναι ὀρθογώνιος ἀλλὰ παραλληλό-

γραμμος (αἱ ὥς ἄνω λεπτομέρειαι ἐμφανίζονται καὶ εἰς τὸν Παρθενῶνα). Ἐπίσης καθορίσθη καὶ ἡ θέσις τῶν κιόνων, τῶν ὁποίων τινὲς τῶν πρὸς δυσμὰς εἶχον τοποθετηθῇ πρὸς ἀνατολὰς κατὰ τὴν ἀναστήλωσιν τοῦ 1834-1838. Τοῦτο ἐνδείκνυται ἐκ τῶν λελαξευμένων ὀπῶν τῶν ἀντιστοιχουσῶν πρὸς τὰς τῶν παραστάδων. Μετὰ τὴν

# ΝΑΟΣ ΑΘΗΝΑΣ ΝΙΚΗΣ

■ Κάτοψη Ναέου και Βαυμῶ  
○ Περαιτέρω τείχος

1  
0  
1  
2  
3  
4  
5  
6



Ο ΔΙΕΥΘΥΝΤΗΣ  
ΤΩΝ ΕΡΓΩΝ ΑΝΑΣΤΑΣΕΩΣ & ΣΥΝΤΗΡΗΣΕΩΣ  
ΤΩΝ ΜΝΗΜΕΙΩΝ ΑΡΧΟΝΟΕΥΣ

*Margaritis*

ὀριστικὴν τοποθέτησιν τῶν ὀρθοστατῶν, τὴν ἀναστήλωσιν τῶν πρὸς ἀνατολὰς παραστάδων καὶ τὴν τελικὴν μελέτην περὶ τῆς θέσεως τῶν διαφόρων λίθων τοῦ σηκοῦ ἤρχισεν ἡ δοκιμαστικὴ κατ' ἀρχὴν ἀναστήλωσις τούτου (εἰκ. 32 καὶ 33), μεθ' ἧς ἐπηκολούθησεν ἡ ὀριστικὴ ἀναστήλωσις τῶν τοίχων τοῦ σηκοῦ. Ἡ τελευταία αὕτη ἐργασία ἐξετελέσθη ὑπὸ τοῦ ἀρχιτέκτονος Βασ. Δούρα, ἐργασθέντος μετ' ἐμοῦ ἀπὸ τῆς ἐνάρξεως τῶν ἐργασιῶν τῆς ἀποσυνθέσεως τοῦ Ναοῦ. Ἐπὶ τῇ εὐκαιρίᾳ ταύτῃ ἐπιθυμῶ νὰ ἐξάρω ὅλως ἰδιαίτερος τὸν ζῆλον καὶ τὴν ἱκανότητα, τὴν ὁποίαν ἐπέδειξεν ὁ κ. Δούρας διὰ τὴν ἀκριβῆ ἐκτέλεσιν τῶν ὁδηγίων μου, ὡς πρὸς τὸν τρόπον τῆς ἀναστηλώσεως



Εἰκ. 33. Δοκιμαστικὴ ἀναστήλωσις τοίχων σηκοῦ. (Φωτογρ. Τ. Βόγλη).

τοῦ μνημείου τούτου. Περὶ τὸ τέλος ὅμως τῆς ἐργασίας ταύτης δὲν προϊστάμην πλέον αὐτῆς, διότι ἀπεσύρθη ἀπὸ τῆς διευθύνσεως τῶν ἀναστηλωτικῶν ἔργων τῶν μνημείων τῆς Ἀκροπόλεως κατὰ Μάρτιον 1939.

Συμπληρῶν διὰ τοῦ παρόντος δημοσιεύματος τὴν περιγραφὴν τῶν ὑπὸ τὴν διεύθυνσίν μου ἀναστηλωθέντων μνημείων τῆς Ἀκροπόλεως, αἰσθάνομαι ἑμαυτὸν εὐτυχῆ, διότι οὐ μόνον προπαρεσκεύασα καὶ ἐπραγματοποίησα τὴν μερικὴν ἀναστήλωσιν τοῦ ναοῦ τῆς Ἀθηνᾶς Νίκης, ἀλλὰ καὶ ἀνεύρον τὰ ἀρχαιότερα ὑπὸ τὸν ναὸν τοῦτον καὶ ἐντὸς τοῦ Πελασγικοῦ τείχους κτίσματα, διετήρησα δὲ καὶ κατέστησα ταῦτα προσιτὰ εἰς τοὺς μελετητὰς καὶ θαυμαστὰς τῶν μνημείων τῆς Ἀκροπόλεως. Ἀποτελεῖ δὲ δι' ἐμὲ μεγάλην ἱκανοποίησιν ὅτι διὰ τῶν ἔργων τούτων οὐ μόνον προέλαβον τὸν κίνδυνον τῆς καταπτώσεως τοῦ Ναοῦ τῆς Ἀθηνᾶς Νίκης, ἀλλὰ καὶ συνεπλήρωσα τὸ μέγιστον μέρος τῆς ἀναστηλώσεως τούτου, οὕτω δὲ ἡδυνήθην νὰ συμπληρώσω τὴν ἀναστήλωσιν πάντων τῶν μνημείων τῆς Ἀκροπόλεως.

ΝΙΚΟΛΑΟΣ ΜΠΑΛΑΝΟΣ