

## ΣΤ. Ο ΚΥΚΛΟΣ Α ΚΑΙ Η ΕΠΙΚΛΙΝΗΣ ΑΝΑΒΑΣΙΣ (RAMP)

Τὸν ἐντὸς τῆς ἀκροπόλεως ταφικὸν κύκλον Α ἔφερον εἰς φῶς, ὡς γνωστόν, ὁ SCHLIEMANN τὸ 1876, εἰς ἐκεῖνον δὲ ὀφείλομεν τὴν πρώτην περιγραφὴν του. Μετ' αὐτὸν ὁ SCHUCHHARDT καὶ ὁ ΤΣΟΥΝΤΑΣ περιέγραψαν τοὺς τάφους καὶ τὰ κτερίσματά του καὶ μετ' αὐτοὺς ὅσοι ἠσχολήθησαν εἰς τὰ μυκηναϊκὰ πράγματα. Ὁ GEORG KARO εἰς τὴν τελικὴν καὶ θαυμαστὴν δημοσίευσίν του τῶν ἐκ τῶν τάφων εὐρημάτων περιέγραψε καὶ πάλιν τὸν κύκλον. Ἡ σπουδαιότερα ὅμως μελέτη τοῦ κύκλου ἐγένετο ὑπὸ τοῦ WACE, ὁ ὁποῖος καὶ διέκρινε τὴν ἱστορίαν του εἰς δύο διαφοροὺς περιόδους, ἐκ τῶν ὁποίων ἡ νεωτέρα ἀνάγεται εἰς τοὺς χρόνους τῆς οἰκοδομῆς τῆς πύλης τῶν λεόντων καὶ τοῦ δυτικῆς κυκλωπέου τείχους<sup>1</sup>. Τότε, κατὰ τὸν WACE ἢ ὀλίγον προγενέστερον κατὰ τὸν ΤΣΟΥΝΤΑΝ, ἰδρύθη κατὰ τὴν δυτικὴν πλευρὰν τοῦ κύκλου τὸ συμπαγὲς ἀνάλημμα, τὸ ὁποῖον ὑποβαστάζει, κατὰ τὴν πλευρὰν ἐκείνην, τὸν ἐκ κατακορύφων πλακῶν περιβόλον του.

Παρὰ τὴν ρίζαν τοῦ ἀναλημματικοῦ τούτου τοίχου καὶ ἐκτισμένον ἐπὶ τοῦ βράχου ὁ ΤΣΟΥΝΤΑΣ ἀπεκάλυψε θεμέλιον ἔχον κάθετον ὄψιν, ἐν ᾧ ὁ ἀναλημματικὸς ἔχει ὄψιν κλίνουσαν πρὸς τὰ ἔσω. Τὸ θεμέλιον ἐκεῖνο ὑπέθεσεν ὅτι «πιθανῶς ἦτο λείψανον τοῦ ἀρχαιότερου περιβόλου, ἐφ' οὗ κατόπιν ἐκτίσθη τὸ νῦν ἀνάλημμα»<sup>2</sup>. Ὁ WACE ἀπεκάλυψεν ἐκ νέου τὸ θεμέλιον ἐκεῖνο καὶ παρατήρησεν ὅτι τοῦτο «follows on the outside the curve of the supporting wall, to which it acts as a kind of footing». Μονολότι προσέθεσεν ὅτι «its object is not clear», ἐν τούτοις ὅμως συνεπέρασεν ὅτι «it is obviously connected with the supporting wall of the ring of slabs, and only slightly if at all older. Most probably it was built to protect and strengthen the base of the supporting wall during the construction of the latter»<sup>3</sup>.

Ἡ ἐκ νέου ἀποκάλυψις ὀλοκλήρου τοῦ διασωθέντος μήκους τοῦ θεμελίου πιστεύω ὅτι ἀποδεικνύει τὸν πραγματικὸν του σκοπὸν (πίν. 23α, **ακ**). Μόνον ὁ ἀκραῖος ὀγκόλιθος τοῦ θεμελίου, ὁ καταφανὴς εἰς τὸν πίνακα, δὲν εἶναι εἰς τὴν ἀρχικὴν του θέσιν, ἀλλ' ἐτέθη ἐκεῖ ἀπὸ προγενεστέρους ἀνασκαφείς. Τὸ θεμέλιον «**ακ**» προφανῶς δὲν ὁμοιάζει πρὸς τὸ ἐκ μικρῶν λίθων στρῶμα, τὸ χρησιμοποιηθὲν εἰς τὴν ὑποθεμελίωσιν τοῦ δυτικῆς κυκλωπέου τείχους. Παραβολὴ τῶν δύο τούτων λειψάνων, ὡς φαίνονται εἰς τὸν πίνακα 23α. β, καθιστᾷ φανερὰν τὴν διαφορὰν των. Ἡ ἐξωτερικὴ ὄψις τοῦ θεμελίου «**ακ**», διασωζομένη εἰς ὕψος μέγιστον 0.80 μ., εἶναι κατεσκευασμένη ἀπὸ μίαν σειρὰν ὀγκολίθων στεροῶς τεθειμένων ἐπὶ τοῦ βράχου. Πέραν τῆς ὄψεως ταύτης ἔχομεν γέμισμα ἀπὸ μικροτέρους λίθους. Τὸ θεμέλιον κατὰ τὸ διασωθὲν ἀνατολικὸν του ἄκρον ἐξέχει περὶ τὰ 1.25 μ. ἀπὸ τῆς ὄψεως

<sup>1</sup> SCHLIEMANN, Mycenae, 1878. CARL SCHUCHHARDT, 152 Schliemann's Ausgrabungen, 1890, σ. 178 ἐξ. ΤΣΟΥΝΤΑΣ, ἔ. ἀ. σ. 96 ἐξ. G. KARO, Die Schachtgräber von Mykenai, 1930. WACE, BSA 25, 1921-1923,

σ. 103 ἐξ. καὶ Mycenae, σ. 59 ἐξ. ΜΥΛΩΝΑΣ, Ancient Mycenae, σ. 103 ἐξ.

<sup>2</sup> ΤΣΟΥΝΤΑΣ, ἔ. ἀ. σ. 107.

<sup>3</sup> WACE, BSA 25, 1921-1923, σ. 105.

τοῦ ἀναλήμματος, τὸ ὁποῖον εἶναι τεθεμελιωμένον ἐπὶ τοῦ γεμίματος του καὶ ἐπὶ τοῦ βράχου. Ἀπὸ τοῦ ἀνατολικοῦ ἄκρου πρὸς Δυσμὰς τὸ προεξέχον τμήμα τοῦ θεμελίου «**ακ**» βαίνει ἐλαττούμενον καὶ τέλος, κατὰ τὸ ἕνατον μέτρον τοῦ διασωθέντος μήκους του, προχωρεῖ κάτωθεν καὶ χάνεται ἐντὸς τοῦ ἀναλημματικοῦ τοίχου (πίν. 23β). Ἐὰν ἀρχικῶς τὸ θεμέλιον «**ακ**» εἶχε κατασκευασθῆ διὰ τὴν χρησιμεύσῃ ὡς ὑποθεμελίωσις τοῦ ἀναλημματικοῦ, τότε θὰ ἔπρεπε νὰ συνεχίζετο καθ' ὅλην τὴν περίμετρον τοῦ ἀναλήμματος καὶ θὰ ἦτο στερεώτερον καὶ ἴσως θὰ προεξείχε περισσότερον εἰς τὴν περιοχὴν ἰδίᾳ, ὅπου ὁ ἀναλημματικὸς θὰ ἔφθανε τὸ μεγαλύτερον βάθος. Τοῦτο ὅμως δὲν συμβαίνει· ἀκριβῶς εἰς τὴν ἀρχὴν τῆς περιοχῆς τοῦ μεγαλύτερου βάθους τὸ θεμέλιον προχωρεῖ καὶ χάνεται κάτωθεν τοῦ ἀναλημματικοῦ. Ἡ φορὰ του ἀποδεικνύει ὅτι τὸ θεμέλιον «**ακ**» εἶναι ἀνεξάρτητον τοῦ ἀναλημματικοῦ καὶ προφανῶς ἀρχαιότερον ἐκείνου. Ἀσφαλῶς ἀπετέλει τμήμα τοῦ πρώτου καὶ ἀρχικοῦ περιβόλου τοῦ βασιλικοῦ νεκροταφείου, τμήμα δηλαδὴ τοῦ ἀρχικοῦ κύκλου.

Ἡ διαφορὰ τῆς περιμέτρου τοῦ ἀναλημματικοῦ καὶ τοῦ θεμελίου γίνεται ἔτι μᾶλλον καταφανὴς κατὰ τὸ διασωθὲν ἀνατολικὸν ἄκρον τοῦ θεμελίου (πίν. 23α). Ἐκεῖ ὁ ἀναλημματικὸς εἰσέχει περισσότερον, θεμελιοῦται εἰς τὸν βράχον καὶ ἀκολουθεῖ διάφορόν πως φορᾶν. Ἡ συνέχεια τοῦ θεμελίου, μολονότι δὲν διεσώθη, ἐν τούτοις ὅμως εἶναι καταφανὴς ἀπὸ τὰ ἴχνη τῆς κατεργασίας διὰ τὴν ὑποδοχὴν τῶν λίθων του, τὰ διασωθέντα εἰς τὸν ἀποτόμως πρὸς Δυσμὰς κλίνοντα βράχον παρὰ τὴν νοτιοδυτικὴν γωνίαν τῆς θεμελιώσεως τοῦ σιτοβολῶνος. Τὸ θεμέλιον «**ακ**» καὶ τὰ ἐπὶ τοῦ βράχου ἴχνη τῆς συνεχείας του<sup>1</sup> ἀποδεικνύουν ὅτι ὁ περίβολος, τοῦ ὁποῦ ἀπετέλει μέρος, ἦτο κατὰ πολὺ εὐρύτερος τοῦ ὑστερωτέρου κύκλου κατὰ τὸ βορειοανατολικὸν του τμήμα. Θὰ περιελάμβανε δὲ ἀνέτως ὄχι μόνον τὸν τάφον VI, τοῦ ὁποῦ ἡ γωνία τέμνεται ὑπὸ τοῦ ἐκ πλακῶν περιβόλου, ἀλλὰ καὶ τὸν χῶρον, εἰς τὸν ὁποῦ ὁ ἀείμνηστος ΙΩΑΝΝΗΣ ΠΑΠΑΔΗΜΗΤΡΙΟΥ ἀνεκάλυψε τὸ 1955 καὶ ἀνέσκαψε τὸ 1956 τὸν λακκοειδῆ εἰς τὸν βράχον τάφον κάτωθεν τῶν πλακῶν τοῦ περιβόλου, ὁ ὁποῦς ἀρχικῶς θὰ ἦτο ἐντὸς τοῦ κύκλου<sup>2</sup>. Κατὰ ταῦτα τὸ θεμέλιον «**ακ**» εἶναι ὑπόλειμμα τοῦ ἀρχικοῦ περιβόλου τοῦ κύκλου Α, ὁ ὁποῦς εἰς τοὺς ΥΕ ΠΙΒ χρόνους ἀντικατεστάθη ὑπὸ τοῦ ἐκ πλακῶν κτίσματος.

Οἱ χρόνοι τοῦ ἀρχικοῦ τούτου περιβόλου εἶναι δυνατὸν νῦν νὰ ὁρισθοῦν. Τομὴ εἰς τὸ γέμισμα τοῦ θεμελίου «**ακ**», γενομένη τὸ 1961 ὑπὸ τὴν ἐποπτεῖαν τῆς Ἐπιμελητρίας Ὀλγας Ἀλεξανδροῦ, ἀπέδωκεν 22 μικροσκοπικὰ ὄστρακα. Ἐκ τούτων 4 εἶναι μινύεια φαιά, 11 εἶναι μινύεια κίτρινα καὶ 7 φέρουν ἀμαυρόχρωμον, ἐν δὲ λευκοῦ χρώματος γραπτὴν διακόσμησην. Ὁστρακα νεωτέρων μυκηναϊκῶν χρόνων δὲν εὐρέθησαν. Τὰ ἀνευρεθέντα ὄστρακα ἀποδεικνύουν ὀριστικῶς ὅτι ὁ τοίχος, εἰς τὸν ὁποῦ ἀνήκει τὸ θεμέλιον «**ακ**», ἰδρύθη εἰς τὴν μεσοελλαδικὴν ἐποχὴν καὶ

<sup>1</sup> Ὁ ἀείμνηστος ΙΩΑΝΝΗΣ ΠΑΠΑΔΗΜΗΤΡΙΟΥ ἀνέφερεν ὅτι «κατὰ τὴν ἔξω σειρὰν τῶν πωρίνων ὀρθίων πλακῶν βορείως τοῦ νῦν ἀποκαλυφθέντος τάφου», δηλαδὴ τοῦ λακκοειδοῦς τάφου τοῦ ἀνευρεθέντος περὶ τὰ 1.30 μ. ἀπὸ τοῦ νοτίου ἄκρου τῆς εἰσόδου, ἀνεῦρε

«σκάμμα εἰς τὸν βράχον, εἰς τὸ ὁποῦ ἐθεμελιοῦτο ὁ ἀρχαιότερος περίβολος», ΠΑΕ 1957, σ. 106.

<sup>2</sup> ΠΑΠΑΔΗΜΗΤΡΙΟΥ, ΠΑΕ 1955, σ. 228 - 229 καὶ 1957, σ. 106 - 108. Ὅρα καὶ Α. Κ. ΟΡΛΑΝΔΟΝ, Ἔρρον 1957, σ. 63 - 65.

εἰς τὸ β' ἡμισυ τῆς ἐποχῆς ἐκείνης, ὡς ἀποδεικνύουν τὰ πολὺ περισσότερα κίτρινα μινύεια ὄστρακα καὶ τὰ ἀμαυρόχρωμα. Προφανῶς ὁ ἀρχικὸς αὐτὸς περίβολος εἶναι σύγχρονος τῶν ἀρχαιοτέρων τάφων τοῦ κύκλου Α καὶ κατὰ τὴν τοιχοδομίαν ὁμοιάζει πρὸς τὸν περίβολον τοῦ κύκλου Β.

Ἡ χρονολογικὴ ἀκολουθία τῶν κτισμάτων τῆς περιοχῆς τοῦ κύκλου Α ἀποδεικνύεται ἡ ἐξῆς: Εἰς τὸ ὑπάρχον ΜΕ νεκροταφεῖον, κατὰ τὴν δυτικὴν κλιτὸν τοῦ λόφου τῶν Μυκηνῶν, πρὸς τὸ τέλος τῆς μεσοελλαδικῆς ἐποχῆς περιορίσθη κυκλικὸς χώρος διὰ περιβόλου τοίχου, τμήμα τοῦ ὁποίου εἶναι τὸ ἀποκαλυφθὲν θεμέλιον «ακ». Ἐντὸς τοῦ κυκλικοῦ χώρου ἐλαξεύθησαν, ὁ εἰς μετὰ τὸν ἄλλον, οἱ ἐξ κάθετοι λακκοειδεῖς τάφοι καὶ οἱ ἄλλοι μικρότεροι, οἱ γνωστοὶ ἐκ τῶν δημοσιεύσεων τοῦ SCHLIEMANN, τοῦ SCHUCHHARDT, τοῦ ΤΣΟΥΝΤΑ, τοῦ WACE καὶ τοῦ ΠΑΠΑΔΗΜΗΤΡΙΟΥ. Εἰς μεταγενεστέρους, ὑστεροελλαδικούς χρόνους, ὡς ἐδίδαξεν ὁ WACE, ἡ περιοχὴ τοῦ κύκλου ἐξωραίσθη, ὁ χώρος τοῦ ἰσοπεδώθη καὶ περιορίσθη διὰ τοῦ ἐκ πλακῶν περιβόλου<sup>1</sup>. Κατὰ τὴν διασκευὴν αὐτὴν τοῦ χώρου οἱ οἰκοδόμοι τοῦ εἶχον ὡς ὁδηγὸν τὸν ἀρχαιότερον περίβολον, τὴν περίμετρον τοῦ ὁποίου ὅμως δὲν ἠκολούθησαν πλήρως, ἰδίᾳ κατὰ τὴν πρὸς τὴν πύλην τῶν λεόντων περιοχὴν. Ἐκ τοῦ σχεδίου, παρ. πίν. Α, εἶναι καταφανές, ὅτι ἀπὸ τῆς βορειοδυτικῆς γωνίας τοῦ τάφου V ἡ περίμετρος τοῦ ἐκ πλακῶν περιβόλου κάμπτεται ἀποτόμως πρὸς τὴν εἴσοδον. Διὰ τοῦτο καὶ ὁ περίβολος ἐκεῖνος διέρχεται ἄνωθεν τῆς βορείας πλευρᾶς τοῦ τάφου VI, πράγμα τὸ ὁποῖον θὰ ἦτο ἀδύνατον, ἐὰν ὁ ἐκ τῶν πλακῶν περίβολος ἦτο σύγχρονος πρὸς τοὺς τάφους<sup>2</sup>.

Τὸ πρόβλημα τῆς χρονολογίας τοῦ ἐκ πλακῶν περιβόλου καὶ τῆς σχέσεώς του πρὸς τὴν πύλην τῶν λεόντων καὶ πρὸς τὸ δυτικὸν κυκλώπειον τεῖχος πρέπει καὶ πάλιν νὰ μελετηθῇ. Ὁ WACE ἐδίδαξεν ὅτι τὰ κτίσματα αὐτὰ ἦσαν σύγχρονα<sup>3</sup>. Ὁ ADLER καὶ μετ' αὐτὸν ὁ ΤΣΟΥΝΤΑΣ ὑπέθεσαν ὅτι ὁ ἐκ πλακῶν περίβολος ἦτο ἀρχαιότερος τοῦ δυτικοῦ κυκλωπειοῦ τείχους τῆς ἀκροπόλεως, τοῦτο δὲ «ἀποδεικνύει καὶ ἡ ἐν τῷ σχεδίῳ καταφανὴς καμπή, ἣν τὸ τεῖχος σχηματίζει ἐκεῖ, ὅπου πλεῖστον προσεγγίζει πρὸς τὸ ἀνάλημμα-καμπή, μὴ ἐξηγουμένη ἄλλως ἢ διὰ τῆς παραδοχῆς ὅτι προὔπηρχε τὸ ἀνάλημμα καὶ ὅτι ἔνεκα αὐτοῦ ἠναγκάσθη τὸ τεῖχος νὰ ἀλλάξῃ γραμμὴν, ὅπως ἀφήσῃ μεταξὺ τείχους καὶ ἀναλήμματος δίοδον χρῆσιμον εἰς τοὺς μαχητὰς κατὰ τὰς πολιορκίας»<sup>4</sup>. Τὸ ἐπιχείρημα τοῦτο χάνει τὸ βᾶρος του τώρα, ὅτε ἀποδεικνύεται ἡ ὑπαρξίς ἀρχαιοτέρου περιβόλου. Διότι εἶναι δυνατόν νὰ ὑποτεθῇ ὅτι οἱ οἰκοδόμοι τοῦ δυτικοῦ κυκλωπειοῦ τείχους εἶχον ὑπ' ὄψει τὸν ἀρχαιότερον περίβολον, πρὸς τὴν περίμετρον τοῦ ὁποίου ἐνηρμόνισαν τὴν φορὰν τοῦ τείχους των.

1 WACE, BSA 25, 1921-1923, σ. 121-124. Πολὺ πρὸ τοῦ WACE ὁ ADLER ἐν SCHLIEMANN, Tiryns, σ. XXVII, ὑπέθεσε τὴν ὑπαρξίαν δύο περιόδων εἰς τὴν ἐξέλιξιν τοῦ κύκλου Α. ΜΥΛΩΝΑΣ, Ancient Mycenae, σ. 114-118.

2 Ἀκόμη καὶ οἱ WACE καὶ STUBBINGS ἐδέχθησαν (BSA 49, 1954, σ. 247) ὅτι εἶναι πιθανὸν ὅτι ὑπῆρ-

χε περίβολος σύγχρονος τῶν τάφων.

3 WACE, BSA 25, 1921-1923, σ. 13, 18, 67, 105-106, 108-109, καὶ Mycenae, σ. 134. ΜΥΛΩΝΑΣ, ΑΕ 1958, σ. 173-179.

4 ADLER, ἔ. ἀ. σ. XXVII. ΤΣΟΥΝΤΑΣ, Μυκῆναι καὶ μυκηναῖος πολιτισμός, σ. 106.



Ἐλέχθη ἐπίσης ὅτι ἡ εἴσοδος τοῦ κύκλου ἀποδεικνύει ὅτι ὁ δεύτερος περίβολος ἐγένετο ἀφ' οὗ ἰδρύθη ἡ πύλη τῶν λεόντων καὶ κατὰ συνέπειαν ἀφ' οὗ ἰδρύθη τὸ δυτικὸν κυκλώπειον τεῖχος, διότι ἡ εἴσοδος ἐκείνη εἶναι ἐστραμμένη πρὸς τὴν πύλην. Καὶ τὸ ἐπιχείρημα τοῦτο δὲν εἶναι ὀριστικόν, διότι εἶναι δυνατόν νὰ ὑποτεθῆ ὅτι ἡ νέα διαμόρφωσις τοῦ κύκλου Α, ἡ πύλη τῶν λεόντων καὶ τὸ διασωζόμενον δυτικὸν κυκλώπειον τεῖχος ἐσχεδιάσθησαν καὶ ἐξετελέσθησαν συγχρόνως. Εἶναι ὅμως ἐξ ἴσου δυνατόν νὰ ὑποτεθῆ ὅτι ἡ εἴσοδος τοῦ κύκλου, ὅπως διασώζεται, ἦτο μεταγενεστέρα διασκευὴ καὶ προσθήκη, γενομένη ἀφ' οὗ εἶχεν ἰδρυθῆ ἡ πύλη τῶν λεόντων, ὅτι κατὰ τὸν ἐξωραϊσμόν τοῦ κύκλου ἡ εἴσοδος του ἐγένετο εἰς ἄλλην περιοχὴν καὶ ὅτι κατόπιν ἡ εἴσοδος ἐκείνη ἐκλείσθη καὶ ἐδημιουργήθη ἡ ὑπάρχουσα. Νομίζω ὅτι τὸ βορειοδυτικὸν τμήμα τῆς περιοχῆς ἦτο τὸ ὑπὸ τοῦ πετρώματος ὑποδεικνυόμενον μέρος διὰ τὴν κατασκευὴν τῆς εἰσόδου εἰς τὴν ἰσοπεδωθεῖσαν ἔκτασιν τοῦ κύκλου, διὰ τοῦτο καὶ ἐκεῖ κατεσκευάσθη. Πάντως ἡ θέσις τῆς εἰσόδου ἀποδεικνύει στενὴν σχέσιν τοῦ ἐξωραϊσθέντος κύκλου πρὸς τὴν πύλην τῶν λεόντων καὶ ἐνισχύει τὸ συμπέρασμα ὅτι ἡ πύλη καὶ ὁ ἐξωραϊσμός ἐσχεδιάσθησαν εἰς τοὺς αὐτοὺς χρόνους.

Ἴσως τὰ ἐκ τῶν κτισμάτων τούτων προελθόντα ὄστρακα νὰ βοηθήσουν εἰς τὴν ὀριστικὴν λύσιν τοῦ προβλήματος. Τὰ σπουδαιότερα ὄστρακα διὰ τὴν χρονολόγησιν τοῦ νεωτέρου ἐκ πλακῶν περιβόλου προέρχονται ἀπὸ τομὴν εἰς τὸν ἀναλημματικὸν τοῖχον, τὴν ὁποίαν ἔκαμαν ὁ WACE καὶ ὁ STUBBINGS τὸ 1953<sup>1</sup>. Εἰκὼν τῶν ὄστράκων καὶ βραχὺ διὰ τὴν ἔρευναν σημεῖωμα ἐδημοσιεύθη εἰς τὸ BSA 49, 1954, σ. 244 - 247 καὶ πίν. 41. Τὰ ὄστρακα αὐτὰ ἀνάγονται ὑπὸ τῶν ἀνασκαψάντων γενικῶς εἰς τὴν ΥΕ ΠΙΒ περίοδον: «If any conclusion can be drawn from these tests», συμπεραίνουν, «it would be that the walling examined was all of one date, most probably L. H. ΠΙΒ»<sup>2</sup>. Εἶναι νῦν δυνατόν νὰ γίνῃ παραβολὴ τῶν ὄστράκων αὐτῶν πρὸς τὰ προερχόμενα ἐκ τῆς περιοχῆς τῆς πύλης καὶ τοῦ δυτικοῦ κυκλωπέου τείχους. Ἡ παραβολὴ πρὸς ταῦτα καὶ ἰδίως πρὸς τὰ ἐκ τοῦ δυτικοῦ κυκλωπέου τείχους προελθόντα θὰ ἀποδείξῃ ὅτι τὰ ὄστρακα αὐτὰ εἶναι σύγχρονα, ἂν καὶ ἐλέχθη ὅτι τὰ ἐκ τοῦ κύκλου προερχόμενα δίδουν τὴν ἐντύπωσιν ὅτι εἶναι κατὰ τι ἀρχαιότερα. Τὸ ἐκ τῶν ὄστράκων δυνατόν συμπέρασμα ἐπὶ τοῦ παρόντος εἶναι ὅτι ἡ πύλη τῶν λεόντων καὶ ἡ περιοχὴ τῆς, τὸ δυτικὸν κυκλώπειον τεῖχος καὶ ἡ διασκευὴ τοῦ κύκλου, ἐσχεδιάσθησαν καὶ ἐξετελέσθησαν κατὰ τὸν αὐτὸν περιόπου χρόνον. Τοῦτο ἐπιβεβαιώνει τὸ περὶ τῆς χρονολογίας τῶν κτισμάτων τούτων συμπέρασμα τοῦ WACE.

Ἡ ὑπὸ τοῦ ΠΑΠΑΔΗΜΗΤΡΙΟΥ ἀνακάλυψις σκαπτοῦ τάφου περὶ τὰ 1.30 μ. ἀπὸ τῆς εἰσόδου τοῦ κύκλου ἔδωκεν ἀφορμὴν νὰ μελετηθῆ ἡ βορειοανατολικὴ πλευρὰ τοῦ περιβόλου κάπως καλύτερον. Τὸ 1957 μάλιστα ἠρεύνησε διὰ σκαφῆς τὴν ἀνατολικὴν περιοχὴν τοῦ κύκλου καὶ τὸν γῶρον τὸν μεταξὺ τῆς ἐξωτερικῆς

<sup>1</sup> Ἡ τομὴ τὴν ὁποίαν ἔκαμαν εἶναι ἀκόμη καταφανής, διότι μετὰ τὴν ἔρευνάν των τὴν ἐπλήρωσαν διὰ χόματος καὶ τοῦτο βεβαίως διαφέρει τῆς λοιπῆς ἐκ

λίθων ὄψεως τοῦ ἀναλήματος. Ἡ τομὴ αὕτη ἐγένετο περὶ τὰ 0.45 μ. ἄνωθεν τοῦ ἀρχαιότερου θεμελίου.

<sup>2</sup> BSA 49, 1954, σ. 246.

σειράς τῶν κατακορύφων πλακῶν καὶ τοῦ ἀναλημματικοῦ τοίχου τῆς ἐπικλινούσ ἀνόδου. Ἡ ἀνασκαφή του ἐκείνη «ἀπέδειξεν ὅτι ὁ ἀναλημματικὸς τοῖχος τῆς πρὸς τὴν κορυφὴν τῆς ἀκροπόλεως προσβάσεως εἶναι μεταγενέστερος καὶ οὐχί, ὡς μέχρι σήμερον ἐπιστεύετο ὑπὸ πολλῶν, σύγχρονος τοῦ κυκλικοῦ περιβόλου, τοῦ ὁποίου αἱ ὄρθιαι πλάκες τῆς ἐξωτερικῆς σειρᾶς προωθήθησαν πρὸς Δ. κατὰ τὴν κατασκευὴν τοῦ ἀναλήμματος»<sup>1</sup>.

Τὴν ἔρευναν τοῦ ΠΑΠΑΔΗΜΗΤΡΙΟΥ συνέχισα τὸ 1958. Τότε ἀπεκάλυψα καὶ



Εἰκ. 68. Στρῶμα λατύπης κάτωθεν τοῦ θεμελίου τοῦ ἀναλημματικοῦ τοίχου τῆς ἐπικλινούσ ἀναβάσεως (Ramp).

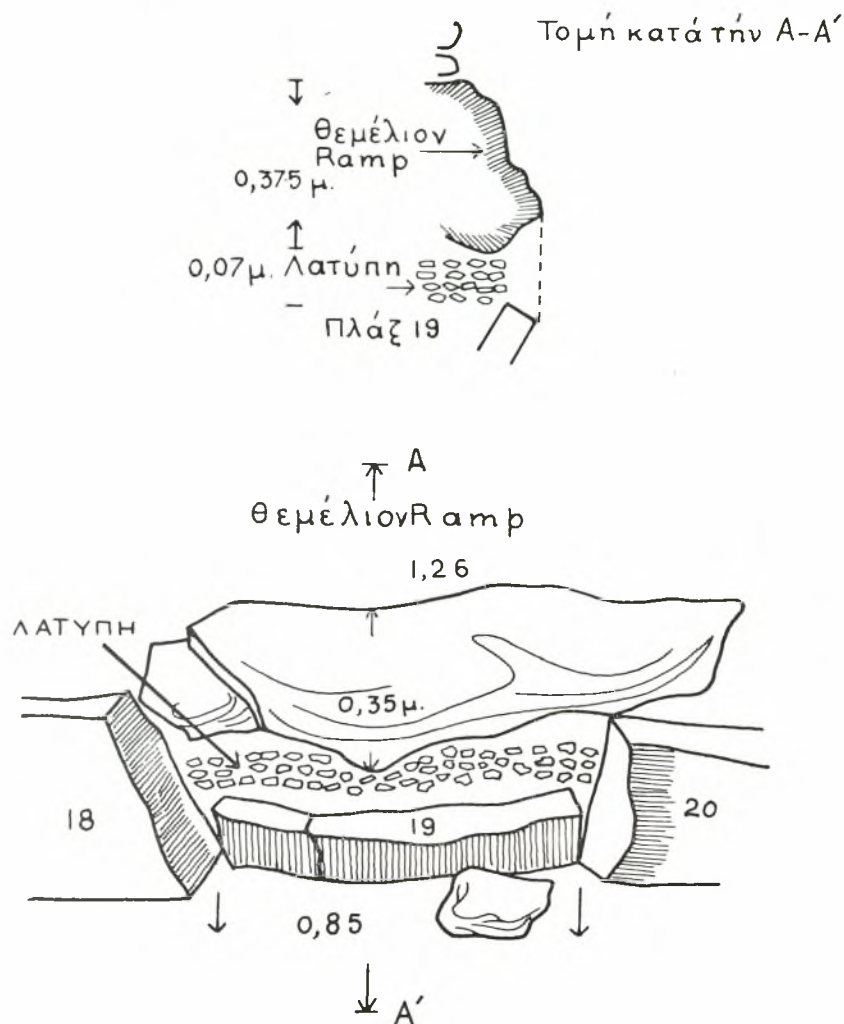
πάλιν τὴν ὑπ' αὐτοῦ σκαφεῖσαν περιοχὴν καὶ τὴν ἔκτασιν τὴν κατεχομένην ὑπὸ τῶν πλακῶν τῆς ἐξωτερικῆς σειρᾶς, αἱ ὁποῖαι ἐφαίνοντο ὡς ἐὰν εἶχον προωθηθῆ ὑπὸ τῆς θεμελιώσεως τοῦ ἀναλημματικοῦ. Καὶ κατὰ τὴν ἔρευναν τοῦ 1957 καὶ κατὰ τὴν τοῦ 1958 παρατηρήθη ὅτι οἱ λίθοι τοῦ θεμελίου τοῦ ἀναλημματικοῦ κατὰ τὴν περιοχὴν αὐτὴν πατοῦν εἰς στρῶμα λατύπης ψαμμίτου καὶ κογχυλιάτου λίθου, σχηματισθέντος προφανῶς κατὰ τὴν κατεργασίαν καὶ τὴν τοποθέτησιν τῶν κατακορύφων πλακῶν τοῦ νεωτέρου κυκλικοῦ περιβόλου<sup>2</sup>. Ὁ τιτανόλιθος, π.χ. τοῦ θεμελίου τοῦ ἀναλημματικοῦ εἰς μικρὰν ἀπόστασιν ἀπὸ τῆς ὑπ' ἀριθμὸν 19, ἀπὸ τῆς νοτίας

<sup>1</sup> ΠΑΠΑΔΗΜΗΤΡΙΟΥ, ΠΑΕ 1957, σ. 108 - 109.

<sup>2</sup> Ὁ ΠΑΠΑΔΗΜΗΤΡΙΟΥ ἀναφέρει καὶ τὴν εὑρεσιν «ὀστράκων ὑστεροελλαδικῶν χρόνων κάτωθεν τοῦ στρώ-

ματος τῆς λατύπης, προελθούσης ἀσφαλῶς ἐκ τῆς κατεργασίας τῶν πωρίων πλακῶν», ΠΑΕ 1957, σ. 106.

παραστάδος τῆς εἰσόδου, ἐξωτερικῆς πλακὸς πατεῖ εἰς στρῶμα λατύπης μέσου πάχους 0.07 μ. (εἰκ. 68). Κατὰ τὴν πλήρη ἀποκάλυψιν τοῦ ὑπολείμματος τῆς πλακὸς παρατηρήθη ὅτι ἡ κατακόρυφος ἀπὸ τοῦ ἄκρου τῆς προεξοχῆς τοῦ τιτανολίθου πρὸς τὴν πλάκα πίπτει εἰς τὴν ἐσωτερικὴν καὶ οὐχὶ εἰς τὴν ἐξωτερικὴν ὄψιν τῆς πλακὸς (σχέδιον εἰκ. 69). Πρὸς τούτοις ἡ πλήρης σκαφή τοῦ χώρου ἀπέδειξεν ὅτι αἱ πλά-



Εἰκ. 69. Τὰ θεμέλια καὶ αἱ πλάκες τοῦ κύκλου.

(Σχέδιον Ἰακωβίδου)

κες ὑπ' ἀριθμὸν 21 καὶ 22 εἶχον θοισυθῆ ὀλίγον ὑπεράνω τῆς βάσεώς των καὶ ὅτι τὸ μεγαλύτερον τμημὰ των εἶχε κλίνει πρὸς τὰ ἔσω. Τὸ μικρότερον καὶ κατώτατον τμημὰ εἶχε παραμείνει ἐμφανόμενον εἰς τὴν ἀρχικὴν τῆς πλακὸς θέσιν καὶ εἰς τὴν κοίτην, τὴν ὁποίαν εἶχον λαξεύσει εἰς τὸν βράχον οἱ κτίσται τοῦ περιβόλου<sup>1</sup>. Ἐπὶ τῶν μικροτέρων τούτων τμημάτων τῶν διατηρουμένων εἰς τὴν ἀρ-

<sup>1</sup> Διὰ τὸν τρόπον τῆς ιδρύσεως τῶν πλακῶν ὄρα Mysenae, εἰκ. 20-21. WACE, BSA 25, 1921-1923, σ. 111 καὶ πιν. XVI,



χικήν θέσιν τῆς πλακός, πολλαχοῦ ἐπικάθηνται οἱ λίθοι τοῦ θεμελίου τοῦ ἀναλημματικοῦ τοίχου (εἰκόνες 70, 71 καὶ σχέδιον εἰκ. 72).

Κατὰ τὴν περιοχὴν τῶν πλακῶν 21 καὶ 22 τὸ θεμέλιον ἐξέχει τῆς καθέτου



Εἰκ. 70. Σχέσις θεμελίου τοῦ ἀναλημματικοῦ τοίχου τῆς ἐπικλινούσ ἀναβάσεως πρὸς τὰς πλάκας τοῦ ΥΕ ΠΙΒ περιβόλου.

ὄψεως τοῦ ἀναλημματικοῦ τοίχου κατὰ 0.25 μέχρι 0.45 μ.: ἀσφαλῶς ὁμως ἀνήκει εἰς τὸν τοῖχον ἐκεῖνον καὶ εἶναι σύγχρονόν του. Εἶναι χαρακτηριστικὸν γνώρισμα τῆς τεχντροπίας τῆς ὑστεροελλαδικῆς ἐποχῆς ἢ προέκτασις θεμελίων πέραν τῆς κα-

τακορύφου εἰς τμήματα τοίχων, τὰ ὁποῖα ἐχρειάζοντο μεγαλυτέραν ὑποστήριξιν<sup>1</sup>. Προφανῶς τὸ θεμέλιον καὶ ὁ ὑπὸ τούτου ὑποβασταζόμενος ἀναλημματικός τοῖχος εἶναι μεταγενέστερα κτίσματα τῆς κατασκευῆς τοῦ ἐκ πλακῶν περιβόλου, ἤτοι τῆς διασκευῆς καὶ τοῦ ἐξωραϊσμοῦ τοῦ κύκλου Α<sup>2</sup>.

Θὰ ἦτο δυνατόν νὰ ὑποτεθῆ ὅτι ἡ θραῦσις τῶν πλακῶν ἐγένετο ὅτε ἐκτίζετο ὁ ἀναλημματικός τοῖχος καὶ ὀφείλεται εἰς τὴν ἀπροσεξίαν τῶν κτιστῶν. Νομίζω ὅτι ἡ ὑπόθεσις αὕτη δὲν εὐσταθεῖ. Διότι εἰς τὴν περίπτωσιν αὐτὴν θὰ εἴχομεν



Εἰκ. 71. Ὀγκόλιθοι τεθειμένοι ἐπὶ τοῦ κατὰ χώραν τμήματος τῶν πλακῶν τοῦ ΥΕ ΠΙΒ περιβόλου (ἐκ τῶν ἄνω).

ἐπὶ τῆς ὄψεως τοῦ ψαμμίτου ἢ τοῦ κογχυλιάτου λίθου τὴν ἔνδειξιν τοῦ κτυπήματος, τὸ ὁποῖον θὰ ἐπέφερε τὴν ὀριζοντίαν σχεδὸν κοπήν τῶν πλακῶν. Τοιαύτη ἔνδειξις δὲν ὑπάρχει καὶ ἡ ὄψις τῶν πλακῶν εἶναι ὁμοιόμορφος καὶ λεία εἰς ὅλην τὴν ἔκτασιν. Οἱ κτίσται τῆς θεμελιώσεως δὲν φαίνεται ὅτι ἦσαν ὑπεύθυνοι διὰ τὴν θραῦσιν τῶν πλακῶν. Πῶς καὶ διατὶ αἱ πλάκες ἐθραύσθησαν δὲν εἶναι δυνατόν νὰ

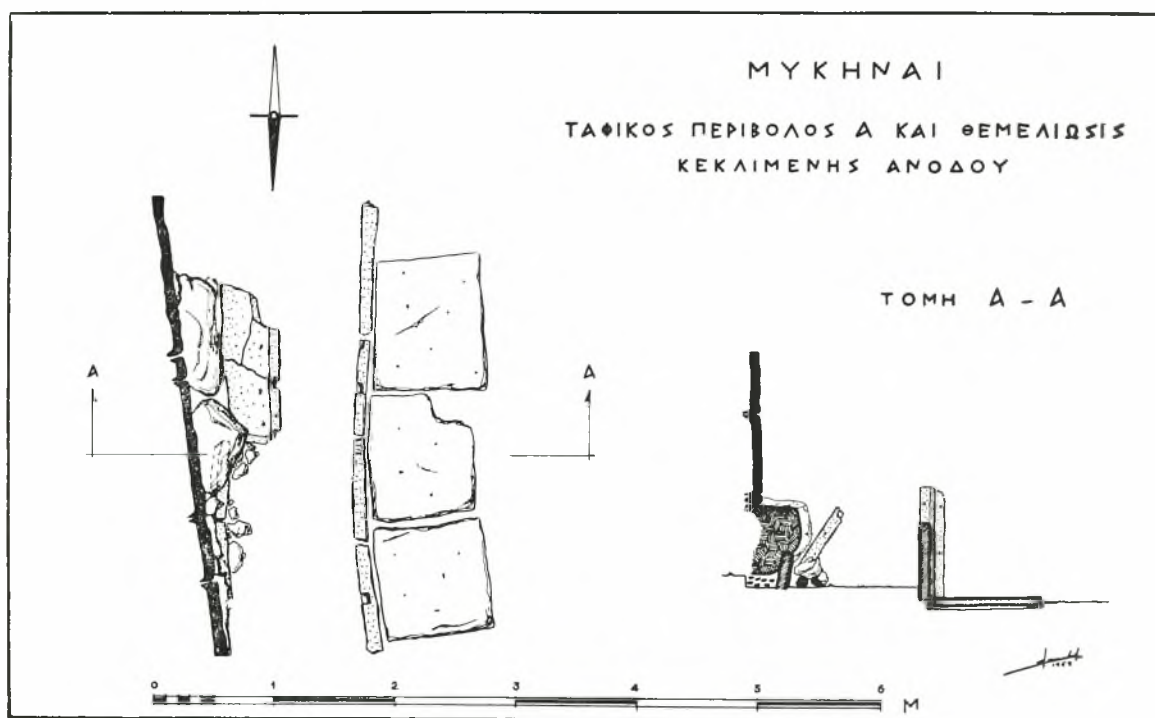
<sup>1</sup> Κατὰ τὸν αὐτὸν τρόπον ἡ ὑποθεμελίωσις τοῦ ἀναλημματικοῦ πέραν τῆς ἐξοχῆς προεξέχει τῆς καθέτου μέχρι καὶ 0.95 μ.

<sup>2</sup> Τὸ συμπέρασμα τοῦ WACE ὅτι «the Ramp . . . , like the Lion Gate and the fortifications, would fall at the beginning of the fourteenth century

B. C.» (BSA 25, 1921 - 1923, σ. 67) ἀποδεικνύεται ὡς μὴ ὀρθῶς ἔχον, διότι ὁ ἀναλημματικός ὁ ὑποβασταζὼν τὸ Ramp εἶναι μεταγενέστερος τῆς διασκευῆς τοῦ κύκλου Α καὶ τοῦ ἐκ πλακῶν περιβόλου του, ὁ ὁποῖος, κατὰ τὸν WACE (αὐτ. σ. 109), εἶναι σύγχρονος πρὸς τὴν πύλην καὶ τὰ κυκλώπεια τεῖχη.



όρισθῆ<sup>1</sup>. Πιστεύω ὅμως ὅτι πρέπει νὰ δεχθῶμεν ὅτι ἐθραύσθησαν, ἀφ' οὗ παρῆλθε καιρὸς ἀπὸ τῆς ἰδρύσεως τοῦ περιβόλου. Διότι νομίζω ὅτι ἐὰν ἐθραύοντο ὀλίγον μόνον χρόνον μετὰ τὴν ἴδρυσίν του, οἱ μυκηναῖοι, οἱ ὅποιοι κατέβαλον τόσους κόπους καὶ φροντίδας διὰ τὴν διασκευὴν τοῦ κύκλου καὶ τὸν ἐξωραϊσμόν του, θὰ τὰς ἐπιδιώρθωνον. Ἐπίσης πρέπει νὰ σημειωθῆ ὅτι μεταξύ τῆς ἄνω ἐπιφανείας τοῦ ἐν τῇ κοίτῃ κατακορύφου ὑπολείμματος τῆς πλακῶς καὶ τοῦ ὑπὲρ αὐτὸ ὄγκο-λίθου εὑρέθη εἰς τρεῖς περιπτώσεις χῶμα μέσου πάχους 0.03 μ. Ἴσως τοῦτο νὰ εἶχεν εἰσδύσει μεταγενεστέρως, ὑπάρχει ὅμως πιθανότης ὅτι ἐπεσωρεύθη ἐκεῖ προ- τοῦ κτισθῆ τὸ θεμέλιον τοῦ ἀναλημματικοῦ τοίχου.



Εἰκ. 72.

(Σχέδιον Σ. Ἰακωβίδη)

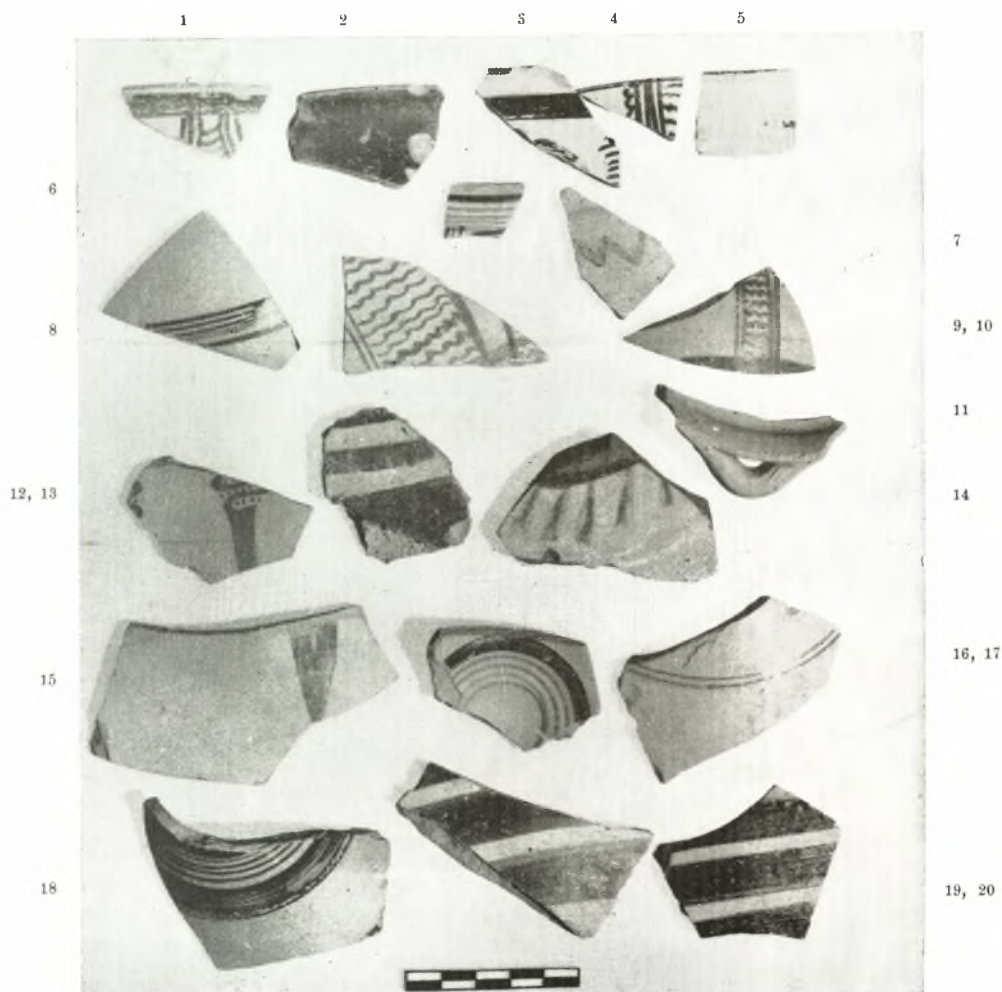
Ἀκόμη ἄλλη μία σχετικὴ παρατήρησις εἶναι δυνατή. Ὁ WACE ἐδέχθη ὅτι ἀρχικῶς ὁ μεταξὺ τῶν παραλλήλων πλακῶν χῶρος εἶχε πληρωθῆ μέχρι τῆς κορυφῆς ὅτι μετὰ πάροδον χρόνου τὸ χῶμα, διὰ τοῦ ὁποίου ἐπληρώθη ὁ χῶρος, ἐκάθισε καὶ τοῦτο συνέτεινεν εἰς τὸ νὰ δημιουργηθῆ κενὸς χῶρος ἀμέσως κάτωθεν τῶν πλακῶν, αἱ ὁποῖαι ἐκάλυπτον τὴν μεταξὺ τῶν κατακορύφων, παραλλήλων πλακῶν ἔκτασιν. Τὸ κενὸν τοῦτο, ὡς ἐτόνισεν ὁ KARO, συνέτεινεν εἰς τὴν θραῦσιν τῶν καλυπτῆρων πλακῶν<sup>2</sup>. Ἡ ἐπικλινῆς θέσις τῶν πλακῶν ὑπ' ἀριθμὸν 21 καὶ 22

<sup>1</sup> Ἴσως νὰ ἐκόπησαν κατόπιν ἰσχυρᾶς πιέσεως εἰς ὀλόκληρον τὴν ἐξωτερικὴν των ὄψιν, ἢ ὁποία ὁμοιόμορφως ἐβάρυνε τὸ ὅλον πλάτος τῆς ἐπιφανείας καὶ διὰ τοῦτο αἱ πλάκες ἐκόπησαν κατὰ τὴν γραμμὴν τῆς κοίτης, εἰς τὴν ὁποίαν εἶχον ἐντεθῆ. Μονομερῆς δυνα-

τὸν κτύπημα, προερχόμενον ἐκ τῆς ἀπροσεξίας τῶν κτιστῶν τοῦ ἀναλημματικοῦ, δὲν θὰ ἐπέφερε τὴν παρατηρουμένην κοπήν τῶν πλακῶν, ἀλλὰ μᾶλλον θὰ συνετέλει εἰς μίαν ἀνώμαλον κοπήν.

<sup>2</sup> WACE, BSA 25, 1921 - 1923, σ. 111 - 112.

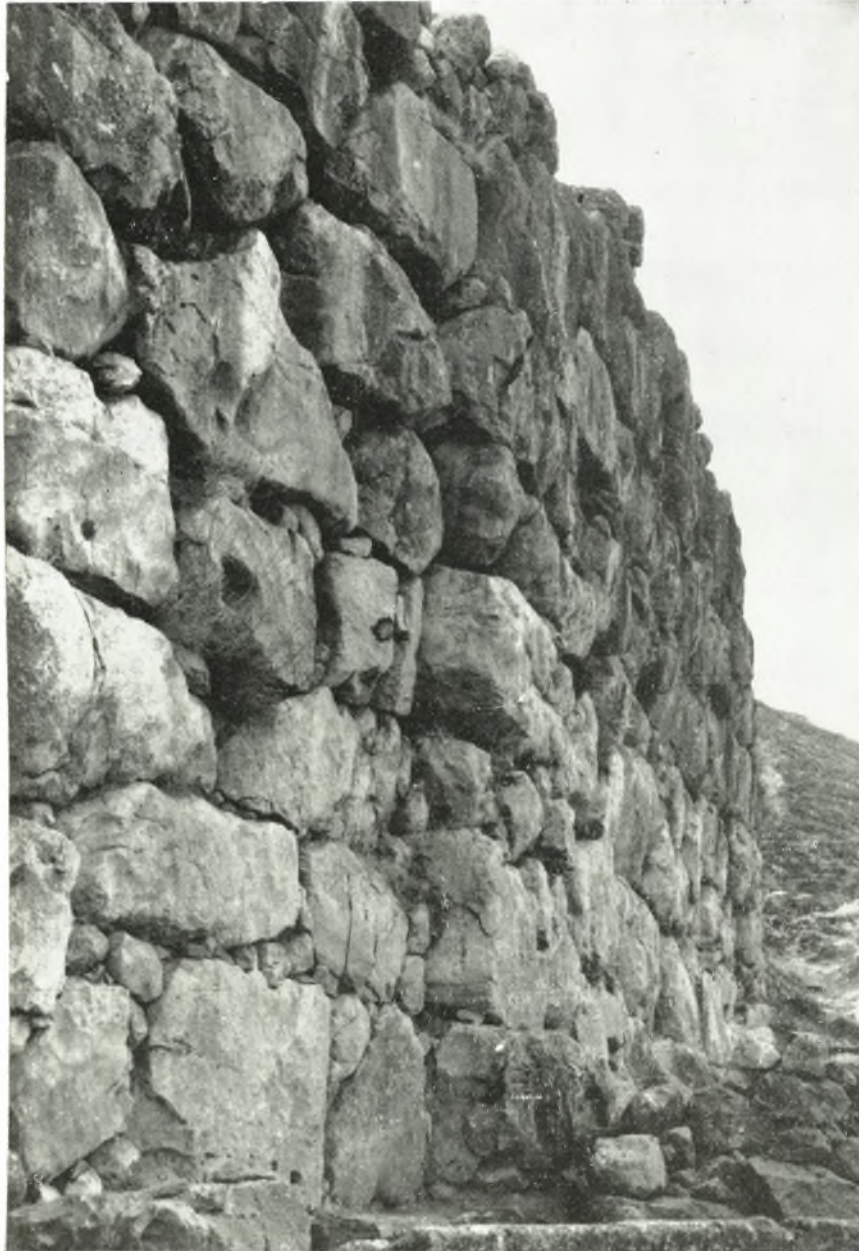
ὀφείλεται εἰς τὸ χῶμα, τὸ ὁποῖον ἐπλήρου τὸ μεταξὺ αὐτῶν καὶ τῶν ἀντιστοιχῶν πλακῶν τῆς ἐσωτερικῆς σειρᾶς διάστημα. Τὸ χῶμα ἐκεῖνο τὰς συνεκράτησε καὶ δὲν τὰς ἄφησε νὰ κλίνουν περισσότερο, νὰ πλησιάσουν δηλαδὴ τὴν ἐσωτερικὴν σειρὰν. Αἱ πλάκες θὰ ἔκλιναν πρὸς τὰ μέσα μόνον, ἀφ' οὗ τὰ ὀριζόντια ξύλα, τὰ ὁποῖα εἶχον τεθῆ εἰς τὴν κορυφὴν των εἶχον σαπίσει καὶ ἀφ' οὗ αἱ καλύπτουσαι τὴν ἀπόστασιν καλυπτῆρες πλάκες εἶχον θραυσθῆ. Τοῦτο θὰ ἐγένετο μετὰ πάροδον ἀρκετοῦ



Εἰκ. 73. Ἄφ. 1 - 7. Ὅστρακα ἐκ τῶν ἀρμῶν τῶν ὀγκολίθων τοῦ ἀναλημματικοῦ τοίχου.  
Τὰ λοιπὰ ἐκ τοῦ στομίου τοῦ ὑπονόμου.

χρόνου ἀπὸ τῆς ἀνιδρύσεως τοῦ ἐκ πλακῶν περιβόλου. Δὲν εἶναι δυνατὸν νὰ ὑποτεθῆ ὅτι ἀρχικῶς τὰ θραυσθέντα τμήματα ἔκλινον ὀλιγώτερον πρὸς τὰ ἔσω καὶ ὅτι βαθμηδόν, ὑπὸ τὴν πίεσιν τῶν χωμάτων τῶν συσσωρευθέντων μεταξὺ αὐτῶν καὶ τοῦ ἀναλημματικοῦ τοίχου, ἢ κλίσις των ηὔξηθη, διότι, ὡς φαίνεται καὶ ἐκ τῆς εἰκόνας 72, αἱ προεξοχαὶ τῶν ὀγκολίθων τοῦ θεμελίου δὲν ἐπιτρέπουν μικροτέραν πρὸς τὰ ἔσω κλίσιν. Αἱ ἐξωτερικαὶ πλάκες λοιπὸν ἦσαν εἰς τὴν ἐπικλινῆ θέσιν, τὴν ὁποῖαν ἔχουν σήμερον, ὅτε ἰδρῦετο ὁ ἀναλημματικὸς τοῖχος τῆς ἐπικλινούσας ἀνόδου.

Νομίζω ότι αϊ άνωτέρω παρατηρήσεις υποβάλλουν τὸ συμπέρασμα, ὅτι ὁ ἀναλημματικός τοῖχος, ὁ ὁποῖος ἀποδεικνύεται μεταγενέστερος τοῦ ἐκ πλακῶν περιβόλου, ἰδρύθη μετὰ παρέλευσιν χρόνου ἀπὸ τῆς διασκευῆς καὶ τοῦ ἐξωραϊσμοῦ τοῦ κύ-



Εἰκ. 74. Ἐξοχή ἀναλημματικοῦ τοῖχου τῆς ἐπικλινοῦς ἀναβάσεως.

κλου Α καὶ τῆς κατασκευῆς τοῦ ἐκ πλακῶν περιβόλου. Ἄφ' οὗ δὲ ὁ ἐκ πλακῶν περιβόλος εἶναι σύγχρονος τῆς πύλης τῶν λεόντων, τότε ὁ ἀναλημματικός τοῖχος εἶναι μεταγενέστερος τῆς πύλης καὶ ἡ ἐπικλινῆς ἄνοδος (τὸ Ramp), τὴν ὁποῖαν



υποβαστάζει, πρέπει να αναχθῆ εἰς χρόνους ὑστερωτέρους τῶν μέσων τῆς ΥΕ ΙΙΒ περιόδου.

Αἱ περὶ τὸν κύκλον ἔρευναι δὲν ἀπέδωσαν ἀρκετὰ εἰς ἀριθμὸν καὶ βαρῦτητα στοιχεῖα, δυνάμενα νὰ ὀρίσουν ἐπακριβῶς τὴν χρονικὴν διαφορὰν, ἢ ὁποῖα ὑφίσταται μεταξὺ τοῦ ἀναλημματικοῦ τοίχου τῆς ἐπικλινούσ ἀνόδου καὶ τοῦ ἐκ πλακῶν περιβόλου καὶ ἢ ὁποῖα ἀποδεικνύεται ἀπὸ τὰ ἀποκαλυφθέντα ἀρχιτεκτονικὰ στοιχεῖα. Ἡ προσπάθεια ἀνευρέσεως ὀστράκων εἰς τοὺς ἀρμούς τῶν ὀγκολίθων τοῦ τοίχου καὶ εἰς τὴν ὑποθεμελίωσίν του δὲν ἀπέδωσε θετικὰ ἀποτελέσματα.



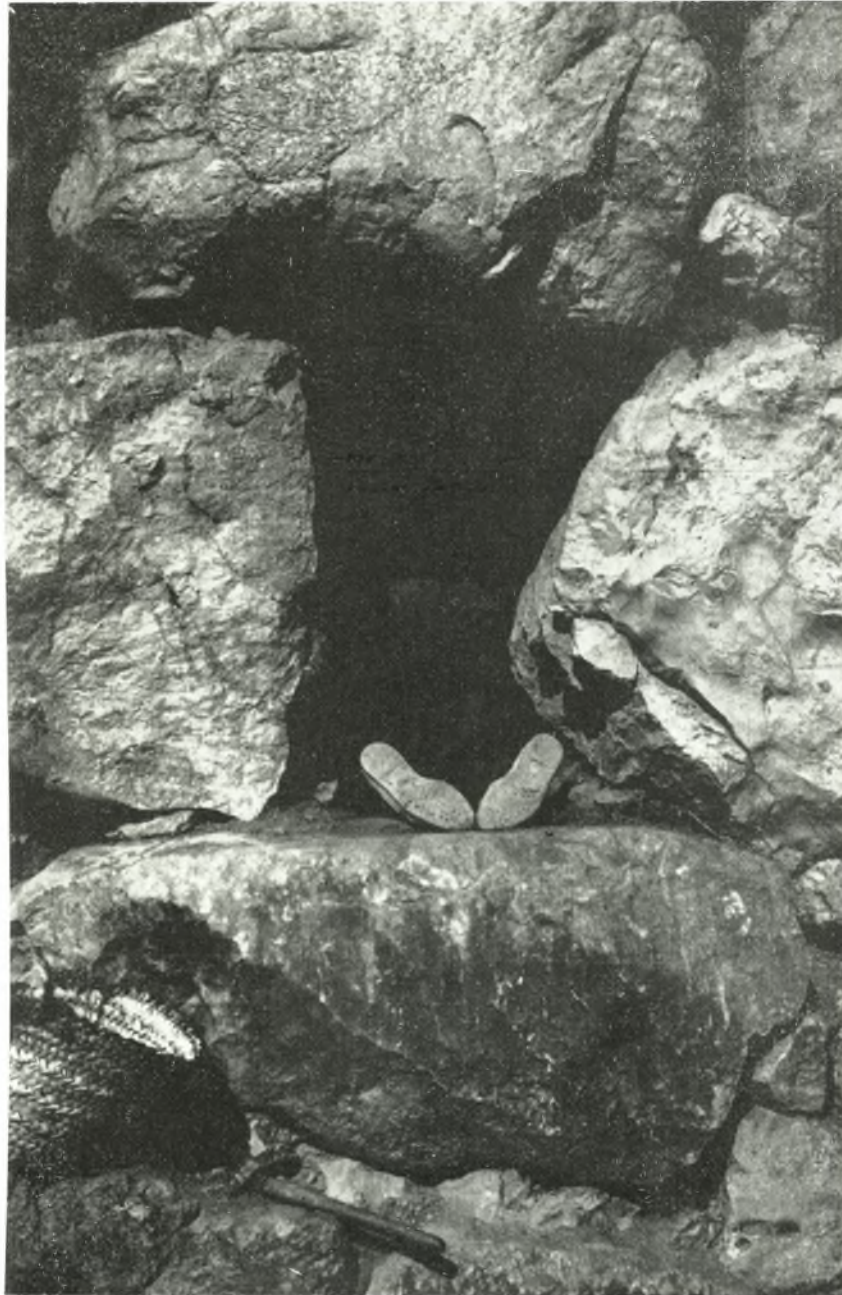
Εἰκ. 75. Τὸ στόμιον τοῦ ὑπονόμου τοῦ ἀναλημματικοῦ τοίχου.  
Τὸ σκοτεινὸν τμῆμα εἶναι πλάκες περιφερείας τοῦ κύκλου Α.

Διότι πολὺ ὀλίγα ὀστρακα εὑρέθησαν καὶ ταῦτα κατὰ τὸ πλεῖστον εἶναι μικρὰ καὶ ἀκαθόριστα<sup>1</sup>. Τὰ μόνα γραπτὰ τὰ ὁποῖα εὑρέθησαν παρέχω εἰς τὴν εἰκόνα 73 ὑπ' ἀριθμὸν 1 - 7. Τὰ ὑπ' ἀριθμὸν 3 καὶ 7 πιστεύω ὅτι ἀνήκουν πρὸς τὸ τέλος τῆς ΥΕ ΙΙΒ περιόδου. Τὸ ὑπ' ἀριθμὸν 2 καλύπτεται ὑπὸ ἐρυθρᾶς οὐχὶ πολὺ στιλπνῆς ἀλοιφῆς χαρακτηριστικῆς ἐπίσης τῶν τελευταίων χρόνων τῆς περιόδου. Καὶ ἡ ποιότης τοῦ ὑλικοῦ τῶν ὀστράκων, ἰδίᾳ τοῦ ὑπ' ἀριθμὸν 1, 5, 6 καὶ 7, εἶναι χονδροειδῆς καὶ ἀτελής.

Ἡ ἔρευνά μας ὅμως αὐτὴ μᾶς ἐβοήθησε νὰ μελετήσωμεν προσεκτικώτερον τὸν ἀναλημματικὸν τοῖχον καὶ νὰ πεισθῶμεν ὅτι δὲν πρόκειται περὶ δύο ἀναλημματι-

<sup>1</sup> Καὶ ὁ WACE εἶχε προηγουμένως ἐρευνήσει τοὺς ἀρμούς καὶ τὴν θεμελίωσιν τοῦ ἀναλημματικοῦ τοίχου, BSA 25, 1921 - 1923, σ. 67.

των, ενός αρχαιότερου και άλλου νεωτέρου, αλλά περιέχει ένα και μόνον τοίχου. Η έξοχή, την οποίαν παρουσιάζει περιττό μέσον του διασωθέντος μήκους του

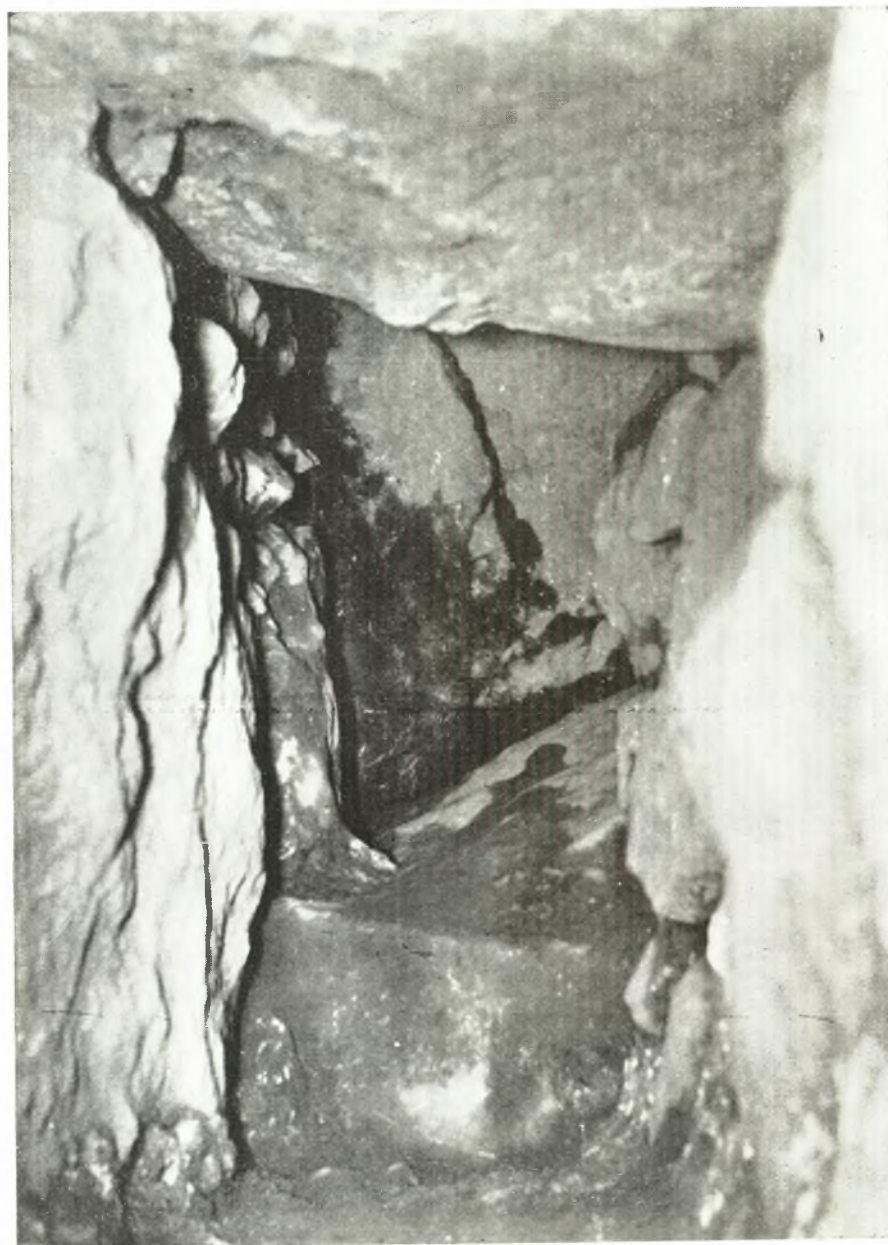


Είχ. 76. Οί τὸ στόμιον δημιουργοῦντες ὀγκόλιθοι τοῦ τοίχου.

(εἰχ. 74), συμπίπτει μὲ τὴν ἐλαφρὰν στροφὴν πρὸς Ἀνατολὰς τῆς ἐπικλινούσας ἀνόδου καὶ ὀφείλεται εἰς τὴν μικρὰν ἀλλαγὴν τῆς κατευθύνσεως τοῦ Ραῖνρ. Πρὸς τούτοις ἡ ἔρευνά μας ἀπεκάλυψεν ὑπόνομον, ὁ ὁποῖος εἶχε κατασκευασθῆ εἰς τὸ πλά-



τος τοῦ ἀναλημματικοῦ καὶ εἶχε παραμείνει ἄγνωστος καὶ ἀνεξερευνήτος μέχρι τῶν ἡμερῶν μας (εἰκ. 75). Τὸ στόμιον τοῦ ὑπονόμου, ὕψους 1 μ. καὶ πλάτους

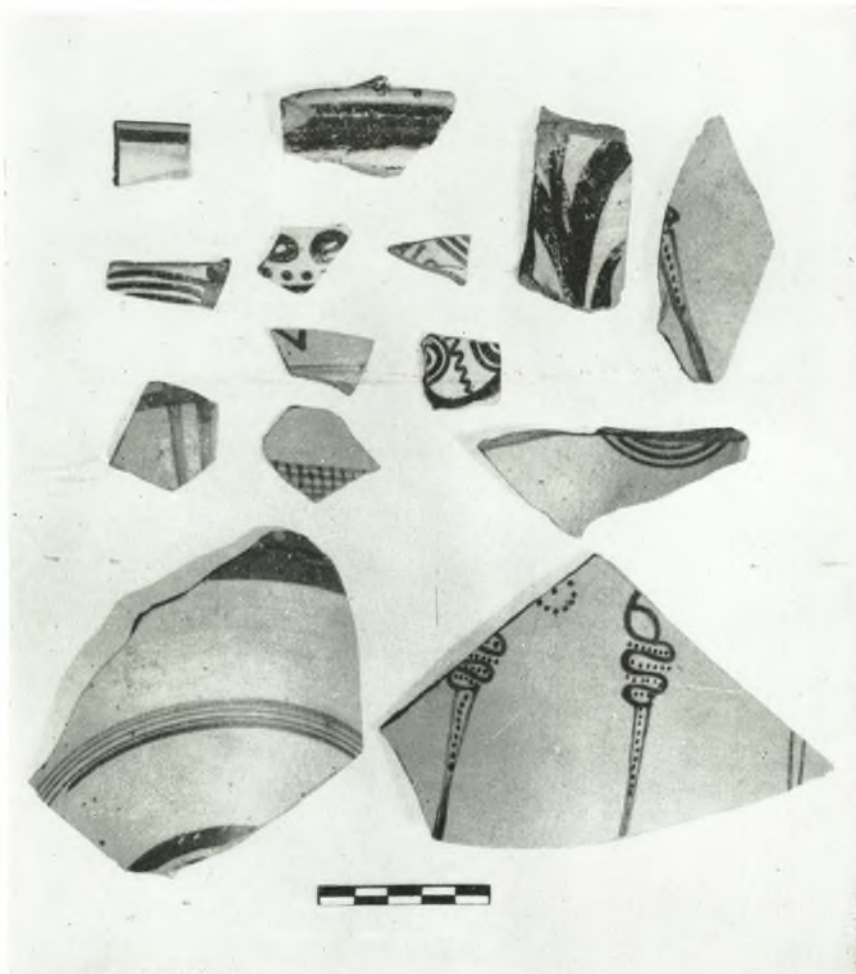


Εἰκ. 77. Τὸ ἐσωτερικὸν τοῦ ὑπονόμου καὶ τὸ τέρμα τῆς ὀριζοντίας φορᾶς τῆς αὔλακος.

0.45 μ., ἐκλείετο μὲ μικροὺς λίθους· διὰ τοῦτο ἴσως δὲν ἐγένετο προηγουμένως ἀντιληπτόν. Ἡ αὔλαξ του εἶναι κατασκευασμένη ἐκ μεγάλων πεπλατυσμένων λίθων κατακορύφως τεθειμένων καὶ τὸ δάπεδόν του, ὡς καὶ ἡ στέγη του, καλύπτονται



ἀπὸ ὁμοίους πεπλατυσμένους λίθους<sup>1</sup>. Σημειωτέον ὅτι ἡ στέγη του εἶναι ὀριζοντία καὶ δὲν εἶναι καμαρωτή. Ἡ ἀύλαξ τοῦ ὑπονόμου εὐρέθη πλήρης χώματος περιέχοντος πολλὰ ὄστρακα γραπτά καὶ ἄγραφα. Ἐκ τῆς περιοχῆς τοῦ στομίου μέχρι μήκους 0.60 μ. εὐρέθησαν τὰ γραπτά ὄστρακα 8-20 τῆς εἰκόνας 73. Ἐκτὸς τούτων εὐρέθησαν πολλὰ ἄγραφα ἀνήκοντα εἰς ὑψίποδας κύλικας, εἰς πι-



Εἰκ. 78. Γραπτά ὄστρακα ἐκ τῆς ἐπιχώσεως τοῦ ὑπονόμου.

νάκια μετὰ ὀριζοντίων λαβῶν ὑπὸ τὸ χεῖλος τύπου 295, εἰς πρόχους καὶ ὑδρίας τύπων 69 καὶ 128, εἰς ποτήρια τύπων 226 καὶ 227, ὡς καὶ εἰς χονδροειδεῖς ψευδοστόμους ἀμφορεῖς καὶ χυτροειδῆ ἀγγεῖα. Ἡ ἀναλογία τῶν γραπτῶν πρὸς τὰ ἄγραφα ἦτο 1:25.

Ὁ ὑπόνομος προχωρεῖ σχεδὸν ὀριζοντίως ὑπὸ τὴν ἐπικλινῆ ἄνοδον ἐπὶ 2.75 μ. μὲ κάπως ἡλαττωμένον ὕψος καὶ πλάτος, οὐχὶ ὅμως τόσοσ ὥστε νὰ καταστήσῃ

<sup>1</sup> Οἱ ὀγκόλιθοι, οἱ ὁποῖοι σχηματίζουν τὴν στέγην, ὀργανικὸν μέρος τοῦ τοίχου καὶ ἀποδεικνύουν ὅτι ὁ τὰς πλευρὰς καὶ τὸ δάπεδον τοῦ στομίου, ἀποτελοῦν ὑπόνομος κατεσκευάσθη ὅταν ἐκτίζετο ὁ τοῖχος.

ἀδύνατον τὴν ἐργασίαν τοῦ καθαρισμοῦ καὶ τῆς ἐρεῦνης (εἰκ. 76). Εἰς τὸ μῆκος ἐκεῖνο ἡ ὀριζοντία φορὰ τοῦ ὑπονόμου διακόπτεται ἀποτόμως ἀπὸ μέγαν ὀγκόλιθον (εἰκ. 77) καὶ ἡ αὐλαξ συνεχίζεται πρὸς τὰ ἄνω καὶ διαγωνίως πρὸς τὸ λοι-



Εἰκ. 79. Ὅστρακα ἐκ τῆς ἐπιχώσεως τοῦ ὑπονόμου.

πὸν πλάτος τῆς ἐπικλινούσ ἀνόδου διὰ νὰ εὕρη ἔξοδον παρὰ τὸ νοτιανατολικὸν ἄκρον τῆς διασωθείσης κορυφῆς τῆς ἀνόδου. Μέρος καὶ τοῦ διαγωνίου τμήματος τῆς αὐλακὸς ἐκαθαρίσθη τοῦ χῶματος, τὸ ὁποῖον τὸ ἐπλήρου καὶ μέχρι σημείου ἐπιτρέποντος εἰς τὸν ἐργάτην νὰ σταθῇ ὄρθιος. Φοβούμενοι μήπως τὸ χῶμα, τὸ ὁποῖον ἐπλήρου τὸ ὑπόλοιπον τμήμα τῆς αὐλακὸς, τὸ ὁποῖον ὠμοίαζε πρὸς «κα-

πνοδόχην», καταπέση και καλύψη τὸν ἐργάτην, ἐγκατελείψαμεν τὴν περαιτέρω ἐρευνάν του. Σχετικῶς πρέπει νὰ τονισθῇ ὅτι τὰ ὄστρακα κατὰ κανόνα εὐρίσκοντο εἰς τὸ δάπεδον τοῦ ὄχετοῦ ἢ καὶ ὀλίγον ἄνωθεν αὐτοῦ· τὸ ὑψηλότερον σημεῖον παρουσίας ὄστράκων ἦτο συνήθως περὶ τὰ 0.20 μ. ὑπεράνω τοῦ δαπέδου. Πέραν τοῦ ὕψους ἐκείνου μέχρι τῆς στέγης ἡ ἐπίχωσις ἀπετελεῖτο ἀπὸ χῶμα ἀμμώδες (ἀμμουδερό) καὶ συνήθως δὲν περιεῖχεν ὄστρακα.

Τὰ ἀπὸ μήκους 0.60 μέχρι 1 μ. εὐρεθέντα γραπτὰ ὄστρακα παρέχω εἰς τὴν εἰκόνα 78. Ἀπὸ μήκους 1 μ. μέχρι μήκους 2.70 μ. εὐρέθησαν τὰ γραπτὰ ὄστρακα ὑπ' ἀριθμὸν 1-12 τῆς εἰκόνας 79. Τὰ λοιπὰ γραπτὰ ὄστρακα ὑπ' ἀριθμὸν 13-33 τῆς ἰδίας εἰκόνας εὐρέθησαν εἰς τὸ ἐρευνηθὲν τμήμα τοῦ ὄχετοῦ, τὸ βαῖνον διαγωνίως πρὸς τὰ ἄνω. Πλὴν τῶν γραπτῶν αὐτῶν ὄστράκων ἔχομεν καὶ πλῆθος ἀγράφων τῶν σημειωθέντων ἤδη σχημάτων, τὰ γραπτὰ ὅμως παρέχουν πιστὴν εἰκόνα τῶν χρονολογικῶν ὁρίων τοῦ ὑπονόμου.

Ἡ χρῆσις ὄστράκων εὐρεθέντων εἰς ὑπόνομον διὰ χρονολογικοὺς σκοποὺς εἶναι δύσκολος καὶ ἐν πολλοῖς ἐπικίνδυνος. Διότι εἶναι προφανές, ὅτι ὄστρακα ἀρχαιοτέρων χρόνων τῆς κατασκευῆς του κείμενα εἰς ἐπίχωσιν καλύπτουσιν τὰ πλευρὰ τῆς κλιτύος ἦτο δυνατόν νὰ παρασυρθοῦν τυχαίως πρὸς τὸν ὑπόνομον ἀπὸ τὰ ὕδατα τῶν βροχῶν εἰς πολὺ ὑστερωτέρους χρόνους. Τὰ ὄστρακα ὅμως, τὰ ὁποῖα εὐρέθησαν εἰς τὸ διαγώνιον τμήμα τῆς αὐλάκος, θὰ ἔμειναν ἐκεῖ, ἀφ' οὗ τὸ ὀριζόντιον μέρος εἶχεν ἤδη πληρωθῆ, ἀφοῦ τὸ στόμιον εἶχε κλεισθῆ, διότι ἄλλως ἢ φορὰ τοῦ ὕδατος θὰ τὰ παρέσυρε πρὸς τὸ ὀριζόντιον τμήμα. Τὰ ἐκ τοῦ τμήματος ἐκείνου ὄστρακα φανερόνουν τοὺς χρόνους, εἰς τοὺς ὁποίους ὁ ὑπόνομος ἔπαυσε νὰ ἐξυπηρετῇ τὴν ἀποχέτευσιν, διότι τὸ στόμιόν του εἶχεν ἀποκλεισθῆ εἴτε τυχαίως εἴτε ἐσκεμμένως. Ἀποδεικνύουν δηλαδὴ ὅτι ὁ ὑπόνομος ἔπαυσε νὰ λειτουργῇ εἰς τὰς ἀρχὰς τῆς ΥΕ ΙΙΙ'-1 περιόδου, διότι τὰ ὄστρακα ὑπ' ἀριθμὸν 13, 14, 18, 23, 24, 32, 33 τῆς εἰκόνας 79 ἀνάγονται, νομίζω, εἰς τοὺς χρόνους τῆς περιόδου ἐκείνης. Δυστυχῶς τὰ γραπτὰ ὄστρακα δὲν ὀρίζουν τοὺς χρόνους, κατὰ τοὺς ὁποίους κατεσκευάσθη ὁ ὑπόνομος καὶ κατ' ἀκολουθίαν καὶ ὁ ἀναλημματικὸς τοῖχος.

Εἶναι ἀξιοσημεῖωτον ὅτι πέραν τοῦ στομίου τοῦ ὑπονόμου πρὸς τὰ Νοτιοδυτικὰ δὲν φαίνεται ὅτι ἐλήφθη φροντίς διὰ τὴν ἀποχέτευσιν τῶν ἐξ αὐτοῦ καταρρεόντων ὑδάτων. Ὡς γίνεται φανερόν ἐκ τοῦ ὀγκολίθου, ὁ ὁποῖος σχηματίζει τὸ δάπεδον τοῦ στομίου, τὸ ὕδωρ ἔρρεε πρὸς τὰ κάτω (εἰκ. 76). Εἰς τὴν βᾶσιν τοῦ ἀναλημματικοῦ καὶ ἀμέσως πέραν αὐτοῦ δὲν ἀνεύρομεν ἵχνη ὑπονόμου ἢ ἄλλου μέσου ἀποχετεύσεως. Ἡ περιοχὴ αὐτὴ βεβαίως ἐσκάφη προηγουμένως, ἴσως ὑπὸ τοῦ SCHLIEHMANN, καὶ ἡ ἀρχικὴ τῆς μορφῆς ἴσως κατεστράφη. Κατόπιν ἐσκάφη ὑπὸ τοῦ WACE<sup>1</sup>. Τὸ στόμιον τοῦ ὑπονόμου ἀνοίγει εἰς τὴν περιοχὴν, εἰς τὴν ὁποῖαν ἐδόθη ὁ ἀριθμὸς 36 καὶ 37 εἰς τὰ σχέδια τοῦ DE YONG. Ἡ περιοχὴ 36 ἀναφέρεται ὅτι «was composed of a sloping mound of earth. We excavated this»,

<sup>1</sup> WACE, BSA 25, 1921 - 1923, σ. 71 - 72.



γράφει ο WACE, «to the rock and found quantities of pottery; it was dug in three levels, but they shewed no stratification, thus indicating that the soil here was packed in as fill to make the bottom of the Ramp». Καὶ τὸν τοῖχον τῆς περιοχῆς 37 ἔδοκίμασε δι' ἀνασκαφῆς καὶ τὸν ἀνήγαγε «to the same period as the two Ramps», διότι αἱ ὑπ' αὐτὸν γινόμεναι τομαὶ ἀπέδωσαν ΥΕ III ὄστρακα<sup>1</sup>. Ὁ πρὸς τὰ Νοτιοδυτικὰ καὶ πέραν τοῦ στομίου χώρος ἐπίσης ἠρευνήθη ὑπὸ τοῦ WACE τὸ 1922, ὅταν ἀνέσκαψε τὴν οἰκίαν τὴν γνωστὴν ὡς Ramp House<sup>2</sup>. Φαίνεται ὅτι εἰς ὅλην αὐτὴν τὴν ἔκτασιν εὐδὲ ἴχνος ὄχετοῦ εὐρέθη, διότι οὐδὲν τοιοῦτον ἴχνος ἀναφέρεται εἰς τὰς ἐκθέσεις τῆς ἐρεύνης. Κατὰ τὸν WACE τὸ «Little Ramp» κατεσκευάσθη συγχρόνως πρὸς τὴν ἐπικλινῆ ἄνοδον, πρὸς τὸ Ramp δηλαδῆ. Ἐὰν ἡ ὑπόθεσις αὕτη ἀληθεύῃ, τότε παραμένει ἀνεξήγητον διατὶ δὲν κατεσκευάσθη συνέχεια τοῦ ὑπονόμου, ὁ ὁποῖος εἶναι σύγχρονος καὶ πέραν τοῦ ἀναλημματικοῦ ἀλλ' ἀφέθησαν τὰ ἐξ αὐτοῦ προερχόμενα ὕδατα νὰ κατακλύζουν τὴν ἀρχὴν τοῦ Little Ramp, τοῦ ὁποῖου ἡ ἐπιφάνεια ἦτο ἐκ πεπατημένης γῆς. Τὸ πρόβλημα εἶναι δύσκολον· μία εὐκολὸς λύσις του θὰ ἐδίδετο ἐὰν ὑποτεθῆ ὅτι ὁ ὑπόνομος ἠχρηστεύθη καὶ τὸ στόμιόν του ἐπληρώθη, ὅταν ἡ πρὸ τοῦ ἀναλημματικοῦ πρὸς τὰ Νοτιοδυτικὰ περιοχὴ μετεσχηματίσθη εἰς οἰκόπεδα οἰκιῶν καὶ εἰς τὴν εἴσοδον τοῦ Little Ramp. Ἐὰν ἡ ὑπόθεσις εἶναι δυνατὴ, τότε τὸ πρόβλημα τῶν χρονολογιῶν τῆς κατασκευῆς τοῦ Little Ramp καὶ τοῦ οἰκίματος τοῦ γνωστοῦ ὡς Ramp House πρέπει νὰ ἐξετασθῆ καὶ πάλιν.

Ἡ μελέτη τῶν σχεδίων τῶν ὑπονόμων, ὡς παρέχονται ὑπὸ τοῦ WACE<sup>3</sup>, προβάλλει τὸ ἐρώτημα: Ποῖον σκοπὸν εἶχεν ὁ κατὰ μῆκος τῆς νοτιοδυτικῆς πλευρᾶς τῆς Ramp House βαίνων ὑπόνομος γ (παρένθ. πίν. Α)· τὰ ὕδατα τὰ ὁποῖα θὰ ἀπωχέτευε καὶ τὰ ὁποῖα θὰ ἤρχοντο ἀπὸ τὰ Νοτιοανατολικά, εὐκολώτερον θὰ ἀπωχετεύοντο διὰ τοῦ ὑπονόμου δ, ὁ ὁποῖος βαίνει πρὸς τὸ τεῖχος διὰ τῆς περιοχῆς τῆς Νοτίας Οἰκίας. Καὶ συντομώτερον ροῦν θὰ εἶχεν ἡ ἀποχέτευσις καὶ καλύτερον, διότι, ὡς φαίνεται ἀπὸ τὸ σχέδιον, παρένθ. πίν. Α, ὁ ροῦς τοῦ ὑπονόμου βαίνει πρὸς τὸν κύκλον, εἶτα κάμπτεται πρὸς Δυσμᾶς καὶ τέλος φέρει πρὸς τὸ τεῖχος μεταξὺ δύο ἑλληνιστικῶν τοίχων. Εἶναι δυνατὸν νὰ ὑποτεθῆ ὅτι ὁ ὑπόνομος γ προὔπηρχε τῆς κατασκευῆς τῆς Ramp House καὶ ὅτι εἰς αὐτὸν ἐφέροντο τὰ ὕδατα ἐκ τοῦ ὑπονόμου τοῦ ἀναλημματικοῦ ὅτι εἶχε τμῆμα, τὸ ὁποῖον ἤρχιζεν ἀπὸ τὴν ἀποκαλυφθεῖσαν καμπὴν πλησίον τοῦ χώρου, ὅπου ὁ ΔΡΟΣΙΝΟΣ ἀνεκάλυψε τὸν περίφημον ΥΕ I-II θησαυρὸν καὶ τὸ ὁποῖον ἔφερε πρὸς τὰ Βορειοανατολικά καὶ πρὸς τὸ στόμιον τοῦ ὑπονόμου. Τὸ τμῆμα τοῦτο κατεστράφη ὅτε ἐκτίσθη ἡ Ramp House καὶ ὅτε ἐκλείσθη τὸ στόμιον τοῦ ὑπονόμου. Βεβαίως ἡ ὅλη ἐξήγησις παραμένει εἰς τὸ ὑποθετικὸν πεδῖον, ἕως ὅτου διὰ νέας σκαφῆς ἴσως ἐξακριβωθοῦν οἱ λόγοι, οἱ ὁποῖοι ἐπέβαλον τὴν διευθέτησιν τῶν ὑπονόμων, ὡς φαίνονται σήμερον. Τὸ μόνον δυνατὸν συμπέρασμα ἐπὶ τοῦ

<sup>1</sup> BSA 25, 1921 - 1923, σ. 74.

<sup>2</sup> Ταύτην εἶχε μερικῶς ἀνασκάψει καὶ ὁ SCHLIEMANN τὸ 1876, πρβ. BSA αὐτόθι σ. 74.

<sup>3</sup> Αὐτ. πίν. I, σχέδιον DE YONG, καὶ Mysenae, εἰκ. 3, ὅπου ἀναδημοσιεύεται τὸ αὐτὸ σχέδιον.

παρόντος είναι ότι ο υπόνομος της επικλινούς ανόδου ήχρηστεύθη κατά τὰς ἀρχὰς ἴσως τῆς ΥΕ ΙΙΙΓ περιόδου.

Ἡ μελέτη τοῦ ἀναλημματικοῦ τοίχου τῆς επικλινούς ανόδου καὶ τῆς σχέσεώς του πρὸς τὸν ἐκ πλακῶν περιβόλον τοῦ κύκλου Α κατέστησε φανερόν καὶ ἄλλο τι. Ἡ ἀπὸ τῆς πύλης τῶν λεόντων διὰ τῆς ἀνατολικῆς πλευρᾶς τοῦ κύκλου δίοδος πρὸς τὰ Νοτιοανατολικά ἀπεκόπη πλήρως, ὅτε ἐκτίσθη ὁ ἀναλημματικὸς τοίχος. Φαίνεται ὅτι καὶ ἡ πρὸς τὴν πύλην τῶν λεόντων κατὰ μῆκος τοῦ δυτικοῦ κυκλωπείου τείχους δίοδος ἀπεκόπη ὑπὸ τοῦ σιτοβολῶνος. Ἡ ἐξέτασις τοῦ σχεδίου τοῦ κύκλου Α, παρὲνθ. πίν. Α, θὰ φανερώσῃ ἀμέσως ὅτι ἡ πρὸς τὸν περιδρομον εἴσοδος διεκόπη ὑπὸ τῆς νοτιοανατολικῆς γωνίας καὶ τῆς νοτίας πλευρᾶς τοῦ σιτοβολῶνος. Καὶ εἶναι μὲν δυνατόν νὰ ὑποτεθῇ ὅτι τὸ πλάτος τοῦ ἀναλήμματος τῆς βορειοδυτικῆς πλευρᾶς τοῦ ἐκ πλακῶν περιβόλου ἐπέτρεπε τὴν δημιουργίαν δρομίσκου περιθέοντος τὸν περιβόλον, ὁ δρομίσκος ὅμως αὐτὸς θὰ εἶχε παρὰ πολὺ μικρὸν πλάτος, ἐνιαχοῦ μὲν 0.70 μ., διὰ νὰ εἶναι χρήσιμος καὶ θὰ ἔφερε μόνον εἰς τὴν λεγομένην Ramp House. Αἱ οἰκίαι τοῦ κρατῆρος τῶν πολεμιστῶν, ἡ νοτία οἰκία, ἀκόμη καὶ αἱ οἰκίαι τοῦ WACE<sup>1</sup> καὶ τοῦ ΤΣΟΥΝΤΑ δὲν θὰ εἶχον ἄμεσον ἐπικοινωνίαν μὲ τὴν πύλην τῶν λεόντων. Εἶναι δὲ καὶ ἀμφίβολον ἐὰν ἡ κορυφή τοῦ ἀναλήμματος θὰ ἐχρησιμοποιεῖτο ὡς δρομίσκος. Μετὰ τὴν κατασκευὴν τοῦ σιτοβολῶνος καὶ τῆς διατηρηθείσης επικλινούς ανόδου προφανῶς ἐδημιουργήθη τὸ πρόβλημα τῆς ἐκ τῆς πύλης τῶν λεόντων προσόδου εἰς τὴν περιοχὴν, εἰς τὴν ὁποίαν ἔχομεν τὰς διαφόρους οἰκίας τῆς κάτω ἀκροπόλεως. Ἴσως τότε νὰ κατασκευάσθη τὸ λεγόμενον Little Ramp διὰ νὰ ἐπιτρέψῃ μίαν κἀθοδον εἰς τὰς οἰκίας ἐκεῖνας. Ἐὰν οὕτως ἔχει τὸ πρᾶγμα, τότε τὸ Little Ramp, τὸ ὁποῖον εἶναι πράγματι επικλινῆς κἀθοδος, εἶναι κάπως μεταγενέστερον τοῦ μεγάλου, τὸ ὁποῖον, ὡς εἶδομεν, εἶναι μεταγενέστερον κτίσμα τῆς διασκευῆς τοῦ κύκλου Α καὶ τῆς κατασκευῆς τοῦ διὰ πλακῶν περιβόλου. Ὁ WACE ὑπέθεσεν ὅτι «the two Ramps» πρέπει νὰ τεθοῦν εἰς τὰς ἀρχὰς τῆς ΥΕ ΙΙΙ περιόδου ἢ «soon after 1400 B. C.»<sup>2</sup>. Ἡ χρονολογία αὕτη ἀποδεικνύεται ὡς μὴ ὀρθῶς ἔχουσα, διότι ἡ κατασκευὴ τῆς πύλης τῶν λεόντων, τοῦ διατηρουμένου δυτικοῦ κυκλωπείου τείχους καὶ τοῦ ἐκ πλακῶν περιβόλου τοῦ κύκλου Α, κτισμάτων δηλαδὴ τὰ ὁποῖα ἰδρῦθησαν πρὸ τῆς μεγάλης καὶ τῆς μικρᾶς επικλινούς ανόδου, τίθεται εἰς τὰ μέσα τῆς ΥΕ ΙΙΙΒ περιόδου, ἤτοι περὶ τὸ 1250 π. Χ. Ἡ ἐκ τῶν παρατηρήσεών μας προερχομένη ἀκολουθία τῶν κτισμάτων τῆς περιοχῆς τοῦ κύκλου Α καὶ τῆς πύλης τῶν λεόντων δύναται νὰ συνοψισθῇ ὡς ἐξῆς:

1. Πρῶτον ἐγένετο ἡ διασκευὴ καὶ ὁ ἐξωραϊσμός τοῦ κύκλου Α, συγχρόνως ἰδρῦθη ἡ πύλη τῶν λεόντων καὶ τὸ διατηρούμενον δυτικὸν κυκλώπειον τεῖχος.

2. Κατόπιν ἰδρῦθη ὁ σιτοβολῶν, τὸ Granary δηλαδὴ εἰς τὴν πρώτην του μορφήν.

<sup>1</sup> Οἰκίαν WACE ἀποκαλῶ τὴν λεγομένην Citadel House.

<sup>2</sup> BSA 25, 1921-1923, σ. 74.







3. Ἠκολούθησεν ἡ κατασκευὴ τοῦ ἀναλημματικοῦ τοίχου τῆς ἐπικλινουῦς ἀνόδου (τοῦ Ramp).

4. Τέλος κατεσκευάσθη (τὸ Little Ramp) ἡ μικρὰ ἐπικλινῆς κάθοδος.

Πότε ἀρχικῶς ἐκτίσθη ὁ σιτοβολῶν (the Granary) δὲν ἐξηκριβώθη ἀπὸ τὰς ἐρεῦνας μας. Πιστεύω ὅμως ὅτι ὁ WACE ὀρθῶς ἐδέχθη, εἰς τὴν τελευταίαν του μελέτην<sup>1</sup>, ὅτι τὸ κτήριο τοῦτο, εἰς τὴν πρώτην αὐτοῦ μορφὴν, εἶναι σύγχρονον ἢ κατὰ τι μόνον μεταγενέστερον τῆς κατασκευῆς τῆς πύλης. Σχετικῶς πρέπει νὰ σημειωθῇ ὅτι ἡ ἐσωτερικὴ ὄψις τοῦ δυτικοῦ κυκλωπέου τείχους ὀλίγον πρὸ τῆς νοτιοδυτικῆς πλευρᾶς τοῦ σιτοβολῶνος παρουσιάζει ἐσοχὴν, ἡ ὁποία ἀλλοιώνει τὴν κυκλικὴν του φορᾶν. Καὶ γεννᾶται τὸ ἐρώτημα, διατὶ οἱ κτίσται τοῦ τείχους καὶ τῆς πύλης δὲν παρηκολούθησαν μέχρι τέλους τὴν καμπύλην τοῦ κύκλου, ἀλλ' ἐξέφυγον αὐτῆς εἰς τὴν περιοχὴν τοῦ σιτοβολῶνος; Ἡ διαμόρφωσις τοῦ βράχου εἰς τὴν περιοχὴν εἶναι ἢ αὐτὴ καὶ πύλη ἦτο δυνατόν νὰ ἰδρυθῇ μὲ τὴν αὐτὴν εὐκολίαν καὶ τὰ αὐτὰ ἀποτελέσματα ὀλίγον πρὸς τὰ Νοτιοανατολικά τῆς γραμμῆς, τὴν ὁποίαν κατέχει, εἰς τὴν γραμμὴν περιῖπου τοῦ ὑπονόμου, ὅπου θὰ κατέληγεν ἡ ἐσωτερικὴ ὄψις τοῦ τείχους, ἐὰν οἱ κτίσται ἠκολούθουν μέχρι τέλους τὴν καμπύλην τοῦ κύκλου. Πρὸς τούτοις ὁ ἐκ πλακῶν νεώτερος περίβολος κατὰ τὴν περιοχὴν αὐτὴν ἐκφεύγει ἀπὸ τὴν περιμέτρον τοῦ ἀρχαιοτέρου περιβόλου, ἔχει κτισθῇ δυτικώτερον αὐτῆς, ἂν καὶ ἡ δημιουργηθεῖσα διὰ τῆς παρεκκλίσεως φορᾶ τὸν ἔθετεν ἄνωθεν τῆς γωνίας τοῦ τάφου VI καὶ τοῦ λακκοειδοῦς τάφου, τὸν ὁποῖον ἀνεκάλυψεν ὁ ΠΑΠΑΔΗΜΗΤΡΙΟΥ. Εἶναι ἄρα γε δυνατόν νὰ ὑποτεθῇ ὅτι οἱ σχεδιασται τῶν ΥΕ IIIΒ κτισμάτων τούτων ἐσκεμμένως ἐξέφυγον τῆς φορᾶς τῆς ὑποδεικνυομένης ὑπὸ τῆς περιμέτρου τοῦ ἀρχαιοτέρου κυκλικοῦ περιβόλου διὰ νὰ ἐξοικονομηθῇ χῶρος, μετὰξὺ τοῦ διασκευασθέντος κύκλου καὶ τοῦ κυκλωπέου τείχους, διὰ τὴν κατασκευὴν δημοσίου κτηρίου, τοῦ σιτοβολῶνος; Ἐὰν ἡ ὑπόθεσις αὐτὴ εὐσταθῇ, τότε ὑποβάλλεται τὸ συμπέρασμα ὅτι καὶ ὁ σιτοβολῶν εἰς τὴν πρώτην του μορφὴν ἀπετέλει μέρος τοῦ σχεδίου τῆς πύλης καὶ τοῦ δυτικοῦ κυκλωπέου τείχους.

Ἡ προσπάθειά μας ὅπως χρονολογήσωμεν ἀκριβέστερον τὴν πρὸς τὴν κορυφὴν τῆς ἀκροπόλεως ἀνάβασις, ἡ ὁποία ἀπεδείχθη ὑστερωτέρα τῆς διασκευῆς τοῦ κύκλου Α, ἐπέβαλε τὴν ἔρευναν αὐτῆς ταύτης τῆς ἐπιχώσεως τῆς ἀνόδου. Τὸ 1958, ὑπὸ τὴν ἐποπτείαν τοῦ κ. Τ. Leslie Shear, Jr., ἐγένοντο 3 τομαὶ κατὰ τὸ ἀνατολικὸν καὶ τὸ δυτικὸν ἡμῖσι τῆς ἐπιφανείας τῆς. Ἡ ὑπ' ἀριθμὸν 1 τομὴ (1.80 × 2.40 μ.), κατὰ τὸ δυτικὸν ἡμῖσι, συνέπεσε πρὸς προηγουμένως σκαφεῖσαν τάφρον. Ἡ ὑπ' ἀριθμὸν 2 τομὴ (2.30 × 2.55 μ.) κατὰ μῆκος τῆς ἀνατολικῆς πλευρᾶς τῆς ἀναβάσεως συνέπεσε πρὸς στενωτέραν τάφρον ἴσως σκαφεῖσαν ὑπὸ τοῦ WACE. Καὶ εἰς τὰς δύο τομάς εἰς βάθος 0.40 μ. περίπου ἀπὸ τῆς σημερινῆς ἐπιφανείας ἀπεκαλύφθησαν μεγάλοι ὀγκόλιθοι, οἱ ὁποῖοι ἀποτελοῦν τὸ γέμισμα

<sup>1</sup> WACE, *The Last Days of Mycenae*, εἰς *The Aegean and the Near East*, σ. 128: «The Granary must be approximately contemporary with or somewhat later than the walls».

τῆς ἐπικλινούσ ἀναβάσεως. Ἡ τρίτη τομὴ ( $2 \times 2.70$  μ.) ἐγένετο κατὰ τὴν ἀνατολικὴν πλευρὰν τῆς ἀναβάσεως καὶ περὶ τὰ 4 μ. πρὸς Βορρᾶν τῆς τομῆς 2. Ὁ χῶρος αὐτὸς ἐξελέγη, διότι τὸ λιθόστρωτον, τὸ ὁποῖον τὸν ἐκάλυπτε, δὲν ἔφερεν ἔχνη τσιμέντου, διὰ τοῦ ὁποῖου ἀλλαχοῦ τὸ λιθόστρωτον εἶχε στερεωθῆ εἰς σύγχρονον ἐποχὴν. Ἀμέσως ὑπὸ τὸ λιθόστρωτον εὐρέθη στρῶμα καλῶς πεπατημένης γῆς, βάθους 0.35-0.40 μ., περιεχοῦσης λιθάρια, χάλικας καὶ ὄστρακα. Ὑπὸ τὸ στρῶμα αὐτὸ τῆς γῆς ἀπεκαλύφθησαν καὶ πάλιν οἱ ὀγκολίθοι, οἱ ἀποτελοῦντες τὸ γέμισμα τῆς ἀναβάσεως.

Τὰ εὐρεθέντα ὄστρακα εἰς τὰς διαφόρους τομὰς ἔχουν ὡς ἐξῆς:

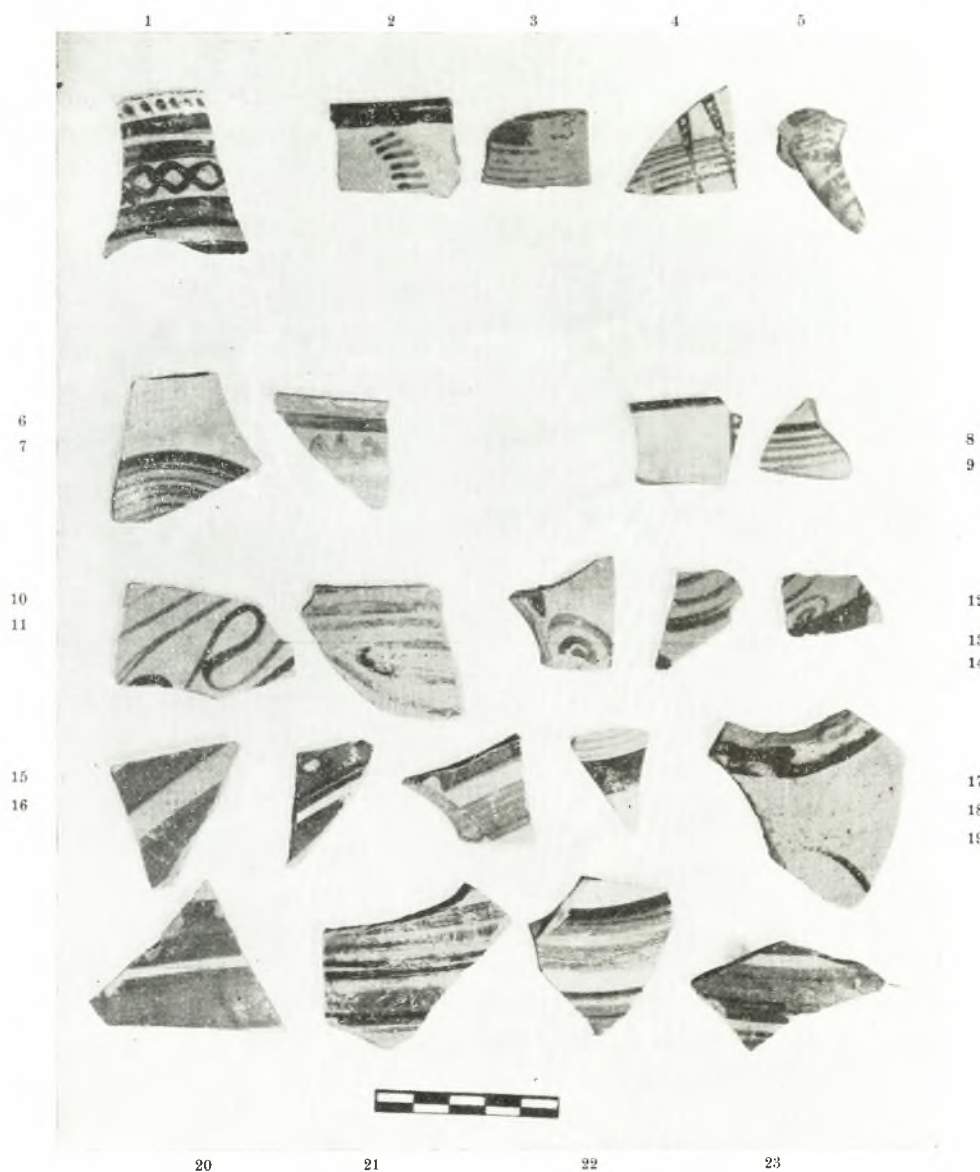
Τομὴ 1: Τὰ ὄστρακα ἦσαν ἀνάμεικτα καὶ περιελάμβανον 28 ΥΕ III ὄστρακα, 14 μεσοελλαδικά, 4 ἑλληνιστικά, 2 σύγχρονα. Ἡ συνύπαρξις ἑτερογενῶν στοιχείων ὀφείλεται εἰς προγενεστέρην σκαφὴν καὶ πλήρωσιν τοῦ χώρου.

Τομὴ 2: Τὰ ἐκ τοῦ ἡμίσεος μέρους τῆς τομῆς ὄστρακα, τὰ προελθόντα ἐκ τοῦ προγενεστέρως σκαφέντος χώρου, ἦσαν βεβαίως ἀνάμεικτα. Ἐκ τοῦ μέρους τῆς τομῆς, τὸ ὁποῖον εἶναι δυνατὸν νὰ θεωρηθῆ ὡς μὴ ἀνασκαφὴν προηγουμένως, προέρχονται ὀλίγα μικροσκοπικὰ γραπτὰ ὄστρακα καὶ τεμάχιον εἰδωλίου. Ἐκτὸς τούτων εὐρέθησαν καὶ 18 ἄγραφα ὄστρακα, ἐκ τῶν ὁποίων τὰ 6 ἀνήκουν εἰς πινάκια μὲ δύο λαβὰς τύπου 295, 4 εἰς πρόχους τύπου 69, 3 εἰς ὑδρίας τύπου 129, 1 εἰς ὑψίποδα μόνωτον κύλικα τύπου 267, 2 εἰς χυτροειδῆ ἀγγεῖα καὶ 2 εἰς ἀβέβαια σχήματα.

Τομὴ 3: Εἰς τὴν τομὴν αὐτὴν ἐπετύχομεν ἀδιατάρακτον χῶρον καὶ ἐπίχωσιν, ἣ ὁποία ἀπέδωσε 4 γραπτὰ (εἰκ. 80, ἀρ. 1-4) καὶ 42 ἄγραφα ὄστρακα. Τὰ 11 τῶν ἀγράφων ἀνήκουν εἰς πινάκια μετὰ λαβῶν τύπων 295 καὶ 296, 7 εἰς ὑδρίας τύπου 129, 5 εἰς πρόχους τύπου 69, 6 εἰς ὑψίποδας μονώτους κύλικας τύπου 267, 3 εἰς κιάθους τύπου 214-215, 2 εἰς ποτήρια τύπου 228, 2 εἰς χονδροειδεῖς ψευδοστόμους ἀμφορεῖς καὶ 6 εἰς ἀβέβαια σχήματα. Τὸ ὑπ' ἀριθμὸν 5, εἰκ. 80, τεμάχιον εἶναι τμῆμα μυκηναϊκοῦ ζφδίου.

Τὰ ἀποτελέσματα αὐτὰ δὲν ἐθεωρήσαμεν ἱκανοποιητικά, διὰ τοῦτο τὸ 1959 ὑπὸ τὴν ἐποπείαν τοῦ κ. Σπυρ. Ἰακωβίδη ἠνοίχθη τάφος κατὰ μῆκος τῆς ἀνατολικῆς πλευρᾶς τῆς ἐπικλινούσ ἀναβάσεως ἀπὸ τοῦ βορείου ἄκρου τῆς τομῆς ὑπ' ἀριθμὸν 3, τοῦ 1958, μέχρι σχεδὸν τοῦ κροκαλοπαγοῦς ὀγκολίθου τοῦ σημειουμένου εἰς τὸ σχέδιον, παρὲνθ. πίν. Α, μὲ τὸν ἀριθμὸν 25. Τὸ μῆκος τῆς τάφου ἀνήρχετο εἰς 5.50 μ., τὸ πλάτος, βαθμηδὸν πρὸς Δυσμὰς ἐπεκτεινόμενον καθὼς συνεχίζετο ἡ σκαφὴ εἰς βάθος, ἔφθασε τὰ 3.45 μ. Τὸ μῆκος καὶ τὸ πλάτος τῆς τάφου ἠλαττοῦτο ὡς ἡ ἐργασία προὔχωρει εἰς βάθος καὶ ἡ ἐρευνηθεῖσα ἔκτασις εἰς τὸ βάθος τῆς τάφου εἶχε πλάτος μὲν 2.20 μ. μῆκος δὲ 2.10 μ. Τὸ ὄλικὸν βάθος τῆς τομῆς ἀπὸ τῆς ἐπιφανείας ἀνῆλθεν εἰς 3.00-3.10 μ., τούτου δὲ τὰ 1.50 μ. περίπου κατέχονται ὑπὸ τῶν ὀγκολίθων τοῦ γεμίματος τῆς ἀναβάσεως. Ἡ ἐξαγωγή τῶν ὀγκολίθων αὐτῶν κατέστη δυνατὴ μόνον, διότι εἶχομεν τὴν πρόθυμον βοήθειαν καὶ τὰς ὑπηρεσίας τῶν τεχνιτῶν τῆς ἀναστηλώσεως, τοὺς ὁποίους προθύμως ἔθεσεν εἰς τὴν διάθεσίν μου ὁ διευθυντὴς τῆς Ὑπηρεσίας Ἀναστηλώσεως κ. Εὐστάθιος Στίκας, τὸν ὁποῖον καὶ

ἐντεῦθεν εὐχαριστῶ θεομῶς. Οἱ τεχνῖται τῆς ὑπηρεσίας κατεσκεύασαν στερεὰ ἱκρία (σκαλωσιὰν) καὶ τῇ βοήθειᾳ μηχανημάτων ἀφήρσαν τὸν ἕνα μετὰ τὸν ἄλλον τοὺς ὀγκολίθους τοῦ γεμίματος καὶ οὕτω κατέστησαν δυνατὴν τὴν μελέτην τῶν στρωμάτων τῆς ἀναβάσεως. Μετὰ τὸ πέρας τῆς ἐρεύνης ἔθεσαν τοὺς ὀγκολίθους εἰς τὴν



Εἰκ. 80. Ὅστρακα ἐκ τῆς ἐπιχώσεως τῆς ἐπικλινοῦς ἀναβάσεως (Ramp).

ἀρχικὴν τῶν θέσιν καὶ ἐπανάφερον τὴν ἐπιφάνειαν τῆς ἀναβάσεως εἰς τὴν πρὸ τῆς ἀνασκαφῆς μορφήν της. Ἡ ἐργασία αὐτὴ ἦτο λεπτοτάτη καὶ δύσκολος, ἀπῆται μεγάλῃν προσοχὴν καὶ ἰκανότητα, ἐγένετο ὅμως μετ' ἐξαιρετικῆς ἐπιτυχίας<sup>1</sup>. Διὰ

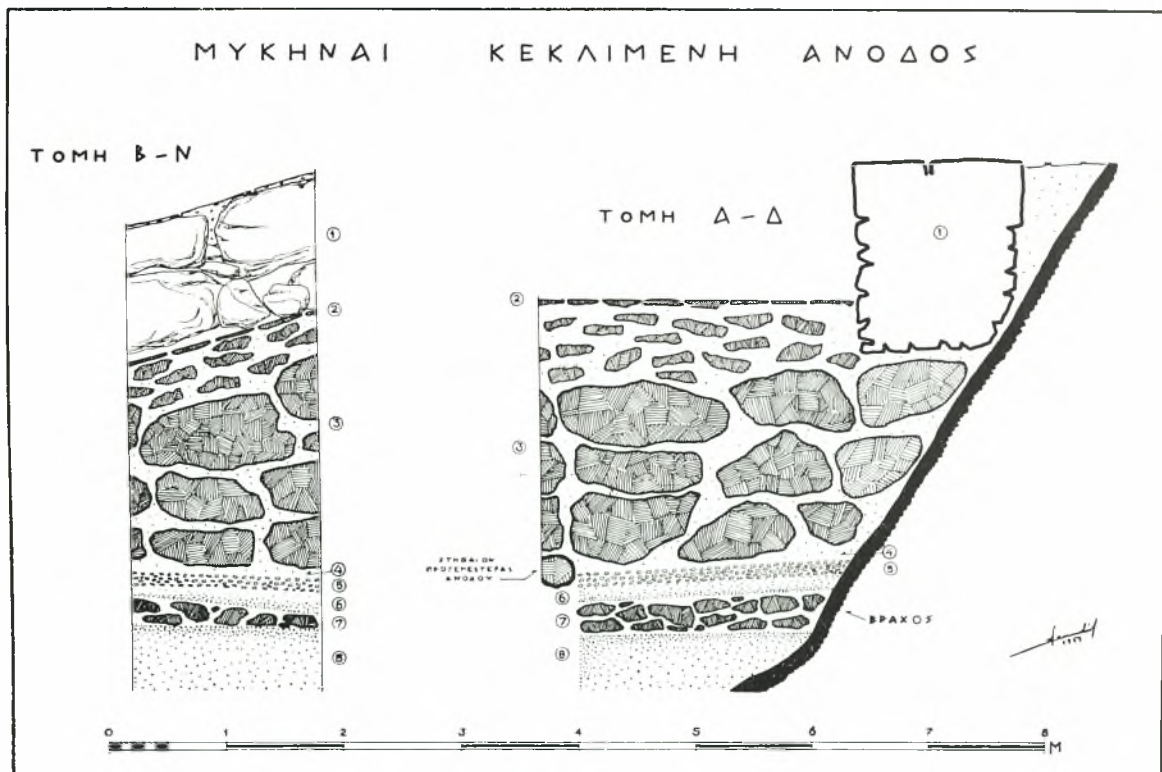
<sup>1</sup> Ἐγένετο πρὸς τούτοις μὲ πολλὰς διακοπὰς λόγῳ τῶν πολλῶν ξένων ἐπισκεπτῶν τοῦ χώρου, τοὺς ὁποίους ἐνίοτε ἦτο ἀδύνατον νὰ συγκρατήσωμεν εἰς τὰ θεμιτὰ ὄρια τῆς καλῆς συμπεριφορᾶς.



τοῦτο ὀφείλονται ἴδιαι εὐχαριστίαι εἰς τοὺς τεχνίτας καὶ τοὺς ἐργάτας τοὺς χρησιμοποιοῦντας εἰς τὴν ἔρευναν.

Τὸ ὅλικόν βάθος τῆς τομῆς διαίρεται εἰς καλῶς διακρινόμενα στρώματα, τὰ ὅποια ἀριθμοῦμεν ἐκ τῶν ἄνω, ἐκ τῆς σημερινῆς δηλαδὴ ἐπιφανείας, πρὸς τὰ κάτω. Τὸ σημερινὸν λιθόστρωτον ἀποκαλοῦμεν Στρώμα 1<sup>ον</sup>.

Στρώμα 2<sup>ον</sup>. Βάθος 0.50 - 0.45 μ. Ἡ ἐπίχωση τοῦ στρώματος τούτου, ἢ ἀμέσως κάτωθεν τοῦ λιθοστρώτου (σχέδιον, εἰκ. 81, ἀρ. 2), ἀποτελεῖται ἀπὸ χῶμα περιέχον πολλούς, μικροὺς λίθους καὶ χάλικας. Εἰς τοῦτο εὐρέθησαν ἐν ὅλῳ



Εἰκ. 81.

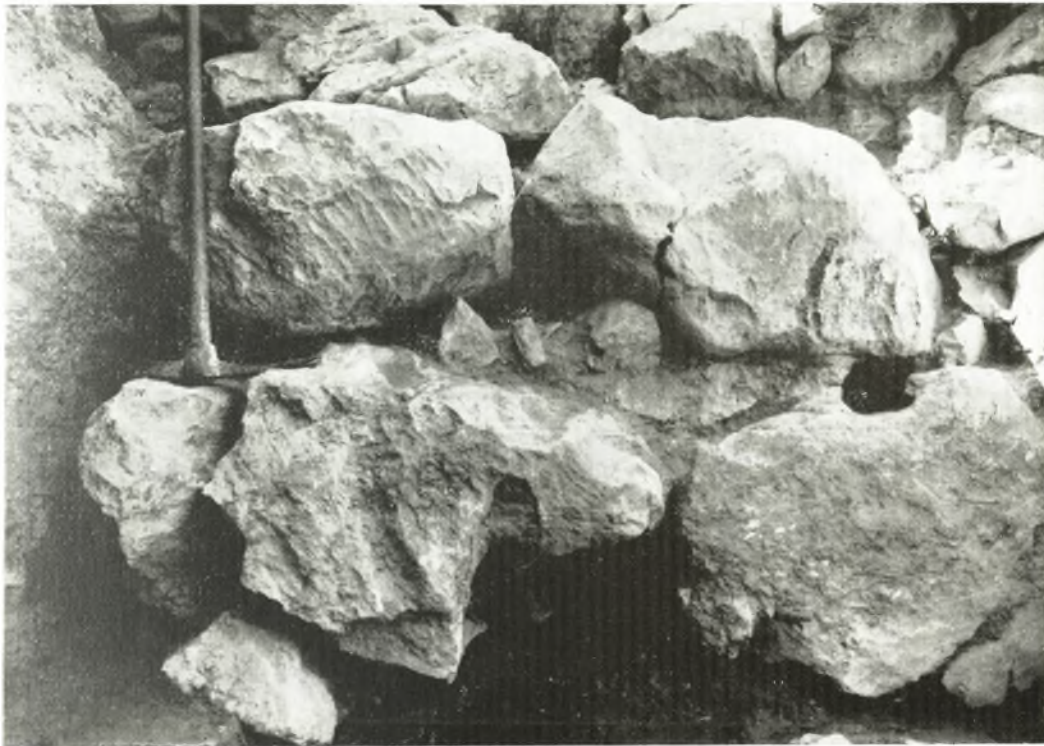
(Σχέδιον Σπ. Ἰακωβίδου)

63 ὄστρακα, ἐξ ὧν τὰ 9 ἦσαν γραπτά. Τὸ στρώμα τοῦτο τερματίζεται ἀμέσως ἄνωθεν τοῦ ἐξ ὀγκολίθων γέμισματος.

Στρώμα 3<sup>ον</sup>. Βάθος 0.40 μ. - 1.90 μ. Τοῦτο περιλαμβάνει τὸ ἐξ ὀγκολίθων γέμισμα τῆς ἐπικλινούσας ἀναβάσεως. Εἰς τὸ ἀνασκαφέν τμήμα, τὸ γέμισμα ἐσηματίσθη ἀπὸ τρεῖς ἐπαλλήλους σειρὰς τιτανολίθων ἀκατεργάστων καὶ ἀνωμάτων σχημάτων (σχέδιον εἰκ. 81, ἀρ. 3) τεθέντων ἀραιῶς, οὕτως ὥστε σχηματίζονται μεταξύ των πολλὰ καὶ μεγάλα κενά (εἰκ. 82). Τὰ κενὰ αὐτὰ εἶχον πληρωθῆ με χῶμα καὶ μικροτέρους λίθους. Κατὰ τὴν ἀνατολικὴν πλευρὰν τῆς ἀναβάσεως τὸ στρώμα τῶν ὀγκολίθων φθάνει μέχρι τοῦ βράχου, ὁ ὁποῖος πίπτει σχεδὸν καθέτως πρὸς Δυσμὰς (πίν. 24, εἰκ. 82 καὶ σχέδιον εἰκ. 81). Ἡ ἄνω ἐπιφάνεια τοῦ βράχου αὐτοῦ παρουσιάζει κοίλωμα, μεγίστης διαμέτρου περὶ τὰ 0.85 μ., τὸ

ὁποῖον εὐρέθη πλήρες μελανοῦ καμένου χώματος καὶ ὀστράκων μεσοελλαδικῶν (11 μινύεια κίτρινα, 9 φαιὰ καὶ 7 ἀμαυρόχρωμα). Τὸ χῶμα ἄνωθεν τοῦ κοιλώματος δὲν ἔφερεν ἴχνη καύσεως καὶ τὰ ἕξ αὐτοῦ ὀστρακα (μόνον 8) ἦσαν μυκηναϊκά (ΥΕ ΠΙΒ προφανῶς).

Ἐπὶ τοῦ ἐκ τιτανολίθων γεμίματος πατεῖ ὁ ἀνατολικός, πλευρικός τοῖχος τῆς ἀναβάσεως (σχέδιον, εἰκ. 81, ἀρ. 1), ἀμέσως δὲ ὀπισθεν αὐτοῦ διασώζεται σειρὰ κροκαλοπαγῶν κύβων (εἰκ. 83, κ). Τὴν σειρὰν αὐτὴν τῶν κύβων ὁ WACE ἔξέλαβεν ὡς δευτέρον τοῖχον καὶ προφανῶς τὸν κύριον τοῖχον τῆς ἀναβάσεως, τοῦ ἔδωσε τὸν ἀριθμὸν 27 καὶ ἐδέχθη ὅτι εἰς μεταγενεστέρους χρόνους τὸν ἐκάλυ-



Εἰκ. 82. Ὀγκόλιθοι τοῦ γεμίματος τῆς ἐπικλινοῦς ἀναβάσεως (Ramp).

ψαν «by a rubble wall with a wooden frame - work set in it, to hold the superstructure of crude brick»<sup>1</sup>. Ἡ ἔρευνά μας ἀπέδειξεν ὅτι οἱ κροκαλοπαγεῖς κύβοι δὲν σχηματίζουν τοῖχον, ὅτι πατοῦν εἰς μικροὺς λίθους, οἱ ὅποιοι ἀποτελοῦν τὸ ὀπισθεν τοῦ πλευρικοῦ τοῖχου (τοῦ ἀποκληθέντος rubble wall) γέμισμα. Ὁ πλευρικός αὐτὸς τοῖχος (εἰκ. 83, π) εἶναι ἐκτισμένος μὲ τιτανολίθους, οἱ μεταξὺ τῶν ὁποίων ἀρμοὶ ἐπληρώθησαν μὲ ἀσπρόχρωμα διὰ νὰ τὸν προστατεύσουν ἀπὸ τὴν ὑγρασίαν. Ἴσως καὶ ἡ σειρὰ τῶν κροκαλοπαγῶν κύβων «κ» νὰ ἐτέθη διὰ νὰ προφυλάξῃ τὸν πλευρικὸν τοῖχον «π» ἀπὸ τὴν ἀπὸ τῆς κλιτύος πίεσιν καὶ ἀπὸ τὰ καταρρέοντα ἐν καιρῷ βροχῆς ὕδατα. Ὁ μεταξὺ τῶν κροκαλοπαγῶν κύβων

<sup>1</sup> WACE, BSA 25, 1921 - 1923, σ. 67 καὶ πίν. XVIa.



καὶ τοῦ βράχου τῆς κλιτύος χώρος εἶχε πληρωθῆ ἡχώματος. Τὰ ἐκ τοῦ τρίτου στρώματος προσελθόντα ὄστρακα ἀνέρονται εἰς 42.

Στρώμα 4<sup>ον</sup> (σχέδιον, εἰκ. 81, ἀρ. 4). Βάθος 1.90 - 2.00 - 2.05 μ. Ἡ τρίτη καὶ κατωτάτη σειρά τῶν ὀγκολίθων τοῦ γεμίματος κεῖται ἐπὶ στερεᾶς ἐπιφανείας ἡχώματος, ἡ ὁποία ἀποτελεῖ τὸ ἄνω ἐπίπεδον στρώματος πάχους κυμαινομένου μεταξὺ 0.10 καὶ 0.15 μ. Τὸ στρώμα αὐτὸ ἐσχηματίσθη ἀπὸ συμπαγῆς ἡχώμα ὑποκίτρινον, ὀφειλόμενον εἰς τὴν προσθήκην ἀσπροχώματος, πλήρες μικρῶν χαλίκων καὶ περιεῖχε πολὺ ὀλίγα ὄστρακα (σύνολον 18). Ἡ ἐπιφάνειά του, σκληρὰ καὶ καλῶς πεπατημένη, δὲν εἶναι ὀριζοντία ἀλλ' ἔχει κλίσιν ἀνερχομένην ἀπὸ



Εἰκ. 83. Σειρὰ κροκαλοπαγῶν λίθων (Κ) ὀπισθεν τοῦ πλευρικοῦ τοίχου (II - II) τῆς ἐπικλινοῦς ἀναβάσεως.

Βορρᾶ πρὸς Νότον, ἤτοι κλίσιν παράλληλον ἐκείνης, τὴν ὁποίαν παρουσιάζει ἡ διατηρηθεῖσα ἐπικλινῆς ἀνάβασις. Περὶ τὰ 2.50 μ. πρὸς Δυσμὰς τοῦ βράχου, ὁ ὁποῖος ἀποτελεῖ τὴν ἀνατολικὴν πλευρὰν τῆς ἀναβάσεως, ἀπεκαλύφθη σειρά λίθων ἄργων ἐσφηνωμένων εἰς τὸ κράσπεδον τοῦ στερεοῦ αὐτοῦ ἡχώματος. Τὸ ἄνω ἄκρον τῶν λίθων αὐτῶν ἐξέχει κατὰ 0.04 μ. ἀπὸ τῆς ἐπιφανείας τοῦ στρώματος, ἐν ᾧ τὸ κάτω τμήμα των βυθίζεται περὶ τὰ 0.06 μ. κάτωθεν τοῦ στρώματος. Προφανῶς ἡ γραμμὴ αὐτῆ τῶν λίθων ἀπετέλει στηθαῖον, τὴν δυτικὴν πλευρὰν ἀναβάσεως, διότι πέραν αὐτῆς πρὸς Δυσμὰς ἡ σκληρὰ ἐπιφάνεια τοῦ στρώματος καὶ τὸ στρώμα αὐτὸ δὲν συνεχίζεται. Ἡ ἀπὸ τοῦ στηθαίου τούτου μέχρι τοῦ κυκλικοῦ περιβόλου ἀπόστασις ἀνέρχεται εἰς 3.50 μ. περίπου.



Στρῶμα 5<sup>ον</sup>. Βάθος 2.00 - 2.05 - 2.17 μ. Κάτωθεν τοῦ 4<sup>ου</sup> εὐρέθη καὶ ἕτερον σκληρὸν ἐπίπεδον, ἐτέρα στρῶσις καλῶς πεπατημένη καὶ ὁμαλή (σχέδιον, εἰκ. 81, ἀρ. 5). Ἡ στρῶσις αὕτη ἀποτελεῖ τὴν ἄνω ἐπιφάνειαν στρώματος πάχους κυμαινομένου ἀπὸ 0.05 μέχρι 0.17 μ. σχηματισθέντος ἀπὸ συμπαγῆς ἐρυθροπὸν χῶμα, κοκκινόχωμα, ἀνάμεικτον μὲ μικροὺς χάλικας. Ὀλίγα σχετικῶς ὄστρακα εὐρέθησαν εἰς τὸ στρῶμα. Ἀξιοσημείωτον ὅμως εἶναι ὅτι καὶ ἡ ἐπιφάνεια τοῦ στρώματος τούτου παρουσιάζει κλίσιν, ἀλλ' ἡ κλίσις αὕτη ἔχει ἀντίθετον φορὰν τῆς τοῦ 4<sup>ου</sup> στρώματος, ἦτοι βαίνει ἀνιούσα ἀπὸ Νότου πρὸς Βορρᾶν. Εἰς μῆκος 1.80 μ. ἡ ἀνιούσα αὕτη κλίσις ἀνέρχεται εἰς 0.20 μ., ἦτοι ἀνέρχεται εἰς 10% περίπου. Ἡ κλίσις αὕτη συνεχίζεται πρὸς Βορρᾶν καὶ κάτωθεν τῶν ὄγκολίθων τοῦ γεμίματος, τοὺς ὁποίους δὲν ἐξηγάγομεν<sup>1</sup>, φαίνεται δ' ὅτι τὰ 10% ἀξάνουν ὡς τὸ στρῶμα προχωρεῖ κάτωθεν τῶν ὄγκολίθων ἐκείνων.

Στρῶμα 6<sup>ον</sup>. Εἰς βάθος 2.17 μ. ἀπεκαλύφθη καὶ ἄλλη σκληρὰ στρῶσις, ἐκ καλῶς πεπατημένης γῆς, σχηματίζουσα τὴν ἄνω ἐπιφάνειαν σχετικῶς λεπτοῦ ἀλλὰ σκληροῦ στρώματος χώματος μέσου πάχους 0.07 μ. Τὸ στρῶμα τοῦτο ὑπέρεται γεμίματος, ἀργῶν λίθων καὶ χώματος μέσου πάχους 0.25 - 0.28 (σχέδιον, εἰκ. 81, ἀρ. 6+7 καὶ πίν. 24). Δὲν δύναται νὰ ὑπάρξῃ ἀμφιβολία ὅτι τὸ ἐκ λίθων γέμισμα εἶναι ὑπόστρωμα δρόμου, τοῦ ὁποίου τὸ ἐπίστρωμα ἐσχηματίσθη ἀπὸ συμπαγῆς χῶμα. Ἡ στρῶσις εἶναι ἡ ἐπιφάνεια τοῦ δρόμου καὶ αὕτη παρουσιάζει κλίσιν ἀνιούσαν ἀπὸ Νότου πρὸς Βορρᾶν. Τὰ ὄστρακα, τὰ ὁποῖα εὐρέθησαν εἰς τὸ στρῶμα τοῦ χώματος καὶ μεταξὺ τῶν λίθων τοῦ ὑποστρώματος, ἦσαν ὅλα μεσοελλαδικά.

Στρῶμα 7<sup>ον</sup>. Ἀπὸ βάθους 2.50 μ. μέχρι τοῦ βράχου, τὸν ὁποῖον εἰς ἓν σημεῖον μόνον ἀπεκαλύψαμεν (βάθος 2.98 μ.), τὸ στρῶμα ἀποτελεῖται ἀπὸ χῶμα καστανομελανὸν σχετικῶς μαλακόν (σχέδιον, εἰκ. 81, ἀρ. 8). Περιεῖχε πολὺ ὀλίγους μικροὺς λίθους καὶ ὄστρακα μεσοελλαδικά. Εἰς τὰ τελευταῖα 0.10 μ. τοῦ βάθους τοῦ περίπου καὶ ἐπὶ τοῦ βράχου εὐρέθησαν καὶ 5 πρωτοελλαδικὰ ὄστρακα.

Ἡ ἔρευνα τῆς ἐπικλινούσ ἀναβάσεως (τοῦ Ramp δηλαδὴ) παρουσίασε πολλὰς τεχνικὰς δυσκολίας, ἀλλὰ συνέβαλε πολὺ εἰς τὰς περὶ τῆς περιοχῆς τῆς πύλης τῶν λεόντων γνώσεις μας. Ἐκ τῆς περιγραφῆς τῶν στρωμάτων ἔγινε φανερόν ὅτι τὸ Ramp διεφύλαξε τέσσαρας διαφόρους ἐπικλινεῖς ἀναβάσεις, αἱ ὁποῖαι διεδέχθησαν ἢ μία τὴν ἄλλην. Ἡ γνωστὴ ἀνάβασις μὲ τὸ λιθόστρωτόν της, ἡ χρησιμοποιουμένη καὶ σήμερον, εἶναι ἡ νεωτάτη πασῶν, ἡ τελευταία κατὰ χρονικὴν διαδοχὴν καὶ ἡ ἀνάβασις ὑπ' ἀριθμὸν 1 ἐκ τῆς σημερινῆς ἐπιφανείας. Ὑπ' αὐτὴν ἔχομεν τὴν δευτέραν ἀπὸ τῆς ἐπιφανείας ἀνάβασις, τὸ ὑπ' ἀριθμὸν 4 στρῶμα. Αὕτη φαίνεται ὅτι εἶχε πλάτος 2.50 περίπου μέτρων καί, ὡς ἡ πρώτη, ἔβαινε ἀπὸ Βορρᾶ πρὸς Νότον. Κάτωθεν αὐτῆς ἀπεκαλύφθη τρίτη ἀπὸ τῆς ἐπιφανείας ἀνάβασις, τοῦ στρώματος ὑπ' ἀριθμὸν 5, τῆς ὁποίας ἡ ἀνιούσα κλίσις ἦτο ἀντίθετος πρὸς τὴν τῆς δευτέρας, ἦτοι ἔβαινε ἀπὸ Νότου πρὸς Βορρᾶν. Κάτωθεν

<sup>1</sup> Ἐξηκριβώσαμεν ὅμως τὴν συνέχειαν τοῦ στρώματος καὶ τὴν κλίσιν του διὰ σύριγγος πλάτους 0.50 μ., τὴν ὁποίαν ἐσκάψαμεν εἰς μῆκος 1.25 μ. κάτωθεν τῶν ὄγκολίθων.

τῆς τρίτης εὐρέθη ἡ ἀρχαιοτάτη πασῶν ἀνοδος, ἡ τετάρτη ἀπὸ τῆς ἐπιφανείας, τὸ ὑπ' ἀριθμὸν 6 στρώμα, τῆς ὁποίας ἡ κλίσις ἔβαινε ἀπὸ Νότου πρὸς Βορρᾶν ὡς καὶ ἡ τῆς τρίτης. Ὑπὸ τὴν ἀνοδὸν αὐτὴν ἔχομεν τὸ χῶμα τῆς κλιτύος τοῦ λόφου, ὡς διατηρεῖτο εἰς τὴν μεσοελλαδικὴν ἐποχὴν καὶ τέλος τὸν βράχον. Τὰ ὄστρακα, τὰ ὁποῖα εὐρέθησαν εἰς τὰ 8 διάφορα στρώματα, τὰ ὁποῖα σχηματίζουν τὸ βάθος τῆς ἐπιχώσεως, παρέχουν τὰς μόνας χρονολογικὰς ἐνδείξεις, αἱ ὁποῖαι διεσώθησαν διὰ τὰς ἀνόδους αὐτάς.

Εἰς τὸ ἀμέσως ὑπὸ τὴν σημερινὴν ἐπιφάνειαν δευτέρου στρώμα, τὸ λιθόστρωτον δηλαδὴ, εὐρέθησαν ἐν ὄλῳ 63 ὄστρακα. Ἐκ τούτων τὰ 54 ἦσαν ἄγραφα καὶ τὰ 9 γραπτά. Τὰ ἄγραφα, μεταξὺ τῶν ὁποίων καταλέγονται καὶ 6, τῶν ὁποίων καὶ ἡ ἐσωτερικὴ καὶ ἡ ἐξωτερικὴ ἐπιφάνεια ἦσαν κεκαλυμμένα διὰ λεπτῆς μελανῆς βαφῆς, ἀνήκουν εἰς τὰ ἀκόλουθα σχήματα ἀγγείων. 18 ὄστρακα ἀνήκουν εἰς ὑψίποδας κύλικας τύπων 267 καὶ 274 (ἐκ τούτων 8 εἶναι πόδες κυλικῶν, 6 συμπαγεῖς καὶ 2 μὲ κοιλότητα εἰς τὸ κέντρον τῆς βάσεως), 10 εἰς πινάκια μὲ δύο λαβὰς τύπων 295 καὶ 296, 10 εἰς ὑδρίας καὶ πρόχους τύπων 69 καὶ 129, 6 εἰς κυάθους τύπων 214, 215, 4 εἰς χονδροειδεῖς ψευδοστόμους ἀμφορεῖς καὶ τὰ λοιπὰ 6 εἰς ἀβέβαια σχήματα. Τὰ γραπτὰ ὄστρακα παρέχω εἰς τὴν εἰκόνα 80, ἀρ. 6-14.

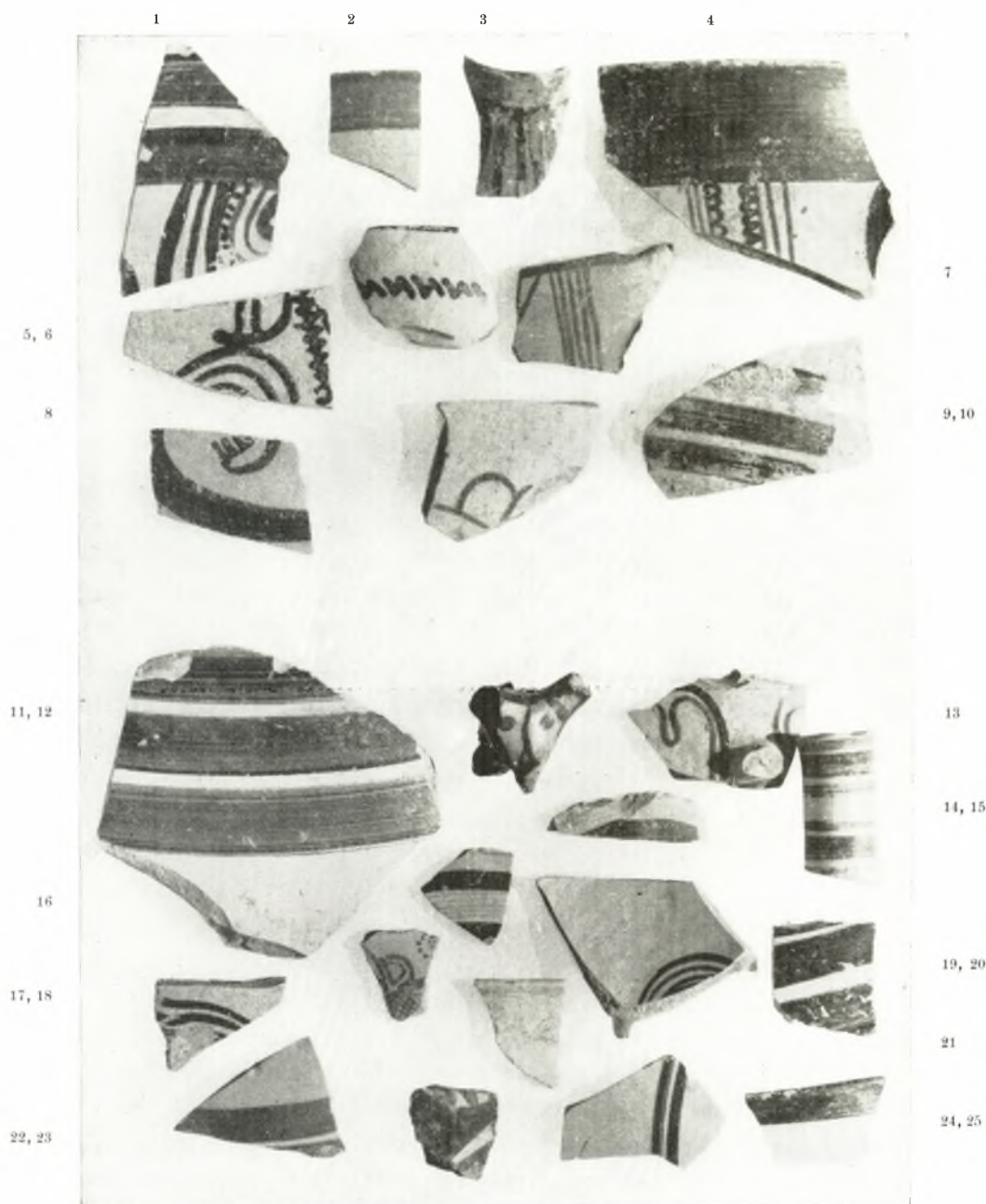
Εἰς τὸ τρίτον στρώμα τοῦ γεμίματος τῶν ὀγκολίθων εὐρέθησαν ἐν ὄλῳ 42 ὄστρακα, ἐκ τῶν ὁποίων τὰ 14 ἦσαν γραπτά. Τὰ ἄγραφα περιλαμβάνουν καὶ δύο μελαμβαφῆ καὶ ἀνήκουν εἰς σχήματα ὅμοια τῶν ἀπαριθμηθέντων διὰ τὰ ἐκ τοῦ δευτέρου στρώματος προερχόμενα ἀβαθῆ ὄστρακα καὶ εἰς τὴν αὐτὴν περίπου ἀναλογίαν. Τὰ γραπτὰ παρέχω εἰς τὴν εἰκόνα 84 ὑπ' ἀριθμὸν 11-25. Μεταξὺ αὐτῶν καταλέγεται καὶ κεφαλὴ μυκηναϊκοῦ ζυφιδίου, ἀρ. 12. Εἶναι κατεσκευασμένη ἐκ πηλοῦ κιτρινωποῦ καὶ φέρει διακόσμησιν μελανοξανθοῦ στιλπνοῦ χρώματος. Ἡ διὰ χρώματος δήλωσις τῆς γραμμῆς τῆς ρινὸς καὶ τοῦ μετώπου εἶναι χαρακτηριστικὴ νεωτέρων μυκηναϊκῶν χρόνων. Τὰ ὑπ' ἀριθμὸν 1-5 γραπτὰ ὄστρακα τῆς εἰκόνας 84 προέρχονται ἀπὸ τὸν χῶρον τὸν μεταξὺ τῶν λίθων τοῦ πλευρικοῦ τοίχου «π» καὶ τῶν κροκαλοπαγῶν κύβων «κ» (εἰκ. 83) καὶ ἀπὸ τοὺς λίθους, ἐπὶ τῶν ὁποίων πατοῦν οἱ κύβοι.

Εἰς τὸ τέταρτον στρώμα, τὸ περιλαμβάνον τὴν δευτέραν ἀνάβασιν, εὐρέθησαν 18 μόνον ὄστρακα, ἐκ τῶν ὁποίων τὰ 13 ἦσαν ἄγραφα καὶ ἀνήκουν εἰς σχήματα ὡς τὰ ἐκ τοῦ 2<sup>ου</sup> καὶ τοῦ 3<sup>ου</sup> στρώματος, καὶ 5 γραπτά. Εἰς τὴν εἰκόνα 84, ἀρ. 6-10, δίδω τὰ ἐκ τοῦ στρώματος γραπτά.

Τὰ ὄστρακα ἐκ τοῦ πέμπτου στρώματος, τοῦ περικλείοντος τὴν τρίτην ἀπὸ τῆς ἐπιφανείας ἀνοδὸν, περιλαμβάνουν 20 μυκηναϊκὰ καὶ 5 μεσοελλαδικὰ ὄστρακα. Τὰ γραπτὰ μυκηναϊκὰ ὄστρακα ἀνέρχονται εἰς 9 καὶ εἰκονίζονται ὑπ' ἀριθμὸν 15-23 εἰς τὴν εἰκόνα 80. Τὰ μεσοελλαδικὰ εἶναι 3 κίτρινα μινύεια καὶ 2 ἀμαυρόχρωμα.

Ὅλα τὰ ὄστρακα τοῦ ἔκτου στρώματος, πλὴν τῶν ἐκ τῶν 0.10 μ. ἀνωθεν τοῦ βράχου, ὡς εἶδομεν ἀνωτέρω, εἶναι μεσοελλαδικὰ καὶ περιλαμβάνουν φαιὰ μινύεια 11, κίτρινα μινύεια 14, ἀμαυρόχρωμα 9. Ἀμέσως ἀνωθεν τοῦ βράχου εὐρέθησαν 5 πρωτοελλαδικὰ ἄγραφα ὄστρακα.

Τὰ μυκηναϊκὰ ὄστρακα τῶν στρωμάτων 2 - 4 ἀνήκουν εἰς τὴν ΥΕ ΙΙΒ περίο-  
δον καὶ εἰς τοὺς πρὸς τὸ τέλος τῆς περιόδου χρόνους. Ἰδίᾳ τὰ ὑπ' ἀριθμὸν 10 καὶ



Εἰκ. 84. Ὅστρακα ἐκ τῶν στρωμάτων 3 καὶ 4 τῆς τάφρου τῆς ἐπικλινοῦς ἀναβάσεως.

11 ὄστρακα τῆς εἰκόνης 80 ἐκ τοῦ δευτέρου στρώματος δύνανται νὰ τοποθετηθοῦν  
λόγῳ τῆς διακοσμήσεως καὶ τῆς ποιότητός των εἰς τὸ τέλος τῆς ΥΕ ΙΙΒ πε-  
ριόδου. Τὰ μυκηναϊκὰ γραπτὰ ὄστρακα ἀπὸ τὸ 5<sup>ον</sup> στρῶμα, τὸ στρῶμα δηλαδὴ  
τῆς τρίτης ἀπὸ τῆς ἐπιφανείας ἀνόδου, εἶναι τόσο γενικὰ καὶ ἀνήκουν εἰς τμήματα



ἀγγείων τόσον ἀκαθορίστων κατὰ τὸ σχῆμα, ὥστε δὲν ἐπιτρέπουν τὴν τοποθέτησιν των εἰς τοὺς ἐπὶ μέρους ρυθμοὺς τῆς ΥΕ III κεραμεικῆς καὶ κατ' ἀκολουθίαν κᾶπως ὠρισμένην χρονολόγησιν. Τὰ ὄστρακα παρέχουν χρονολογικὰς ἐνδείξεις μόνον διὰ τὰς ὑπ' ἀριθμὸν 1, 2 καὶ 4 ἀνόδους. Διὰ τὴν ὑπ' ἀριθμὸν 3 ἀνοδὸν εἴμεθα ὑποχρεωμένοι νὰ βασισθῶμεν εἰς συλλογισμοὺς μᾶλλον ἢ εἰς θετικὰ κεραμεικὰ στοιχεῖα.

Τὰ δυνατὰ σχετικὰ συμπεράσματα διὰ τὴν ἐπικλινῆ ἀνάβασιν, εἰς τὰ ὁποῖα προάγει ἡ ἔρευνα καὶ τὰ ἐξ αὐτῆς στοιχεῖα ἔχουν ὡς ἑξῆς: Ἡ ἐπικλινῆς ἀνάβασις, ἡ ὁποία διασώζεται καὶ τὴν ὁποῖαν ὑποβαστάζει ὁ ἄνωθεν τοῦ κύκλου Α ὑψούμενος ἀναλημματικὸς τοῖχος, ἦτο ἡ τελευταία καὶ ἡ ἐν χρήσει μέχρι τῆς τελικῆς καταστροφῆς τῆς μηχαναϊκῆς ἀκροπόλεως. Ὡς ἀποδεικνύεται ἐκ τοῦ ἀναλημματικοῦ τοῦ τοίχου, ἡ ἀνάβασις αὕτη, ὑπ' ἀριθμὸν 1, ἦτο μεταγενεστέρη τοῦ ἐκ πλακῶν περιβόλου τῆς διασκευῆς τοῦ κύκλου Α, τοῦ δυτικοῦ κυκλωπέου τείχους καὶ τῆς πύλης τῶν λεόντων. Κατεσκευάσθη εἰς τὸ β' ἡμισυ τῆς ΥΕ IIIB περιόδου καὶ προφανῶς πρὸς τὸ τέλος τῆς περιόδου ἐκείνης. Ἡ ἀνάβασις αὕτη κατεσκευάσθη διὰ νὰ ἀντικαταστήσῃ προγενεστέρην, τὴν ἐπικλινῆ ἀνάβασιν ὑπ' ἀριθμὸν 2, ἡ ὁποία ἦτο κατὰ πολὺ στενωτέρη, εἶχε πλάτος μόνον 2.50 περίπου μέτρων καὶ ἦτο πολὺ ὀλιγώτερον μνημειώδης. Ἡ ὑπ' ἀριθμὸν 2 ἀνοδος θὰ ἦτο ἡ κατασκευασθεῖσα, ὅταν ἐδημιουργήθη ἡ πύλη τῶν λεόντων καὶ τὸ δυτικὸν κυκλώπειον τεῖχος. Ἐγένετο εἰδικῶς διὰ νὰ φέρῃ ἀπὸ τῆς πύλης τῶν λεόντων πρὸς τὸ ἐπὶ τῆς κορυφῆς τοῦ λόφου ἀνάκτορον. Μεταξὺ τῆς ἀναβάσεως αὐτῆς καὶ τοῦ περιβόλου τοῦ κύκλου ἀφέθη γῶρος περὶ τὰ 3.50 μ. διὰ τὴν ἐπικοινωνίαν τοῦ νοτιοανατολικοῦ χώρου, ὅπου ἰδρύθησαν αἱ διάφοροι οἰκίαι, μετὰ τῆς πύλης τῶν λεόντων. Ἡ ὑπ' ἀριθμὸν 2 ἀνάβασις εἶχε τὴν αὐτὴν ἀπὸ Βορρᾶ πρὸς Νότον φορὰν ὡς ἡ ὑπ' ἀριθμὸν 1.

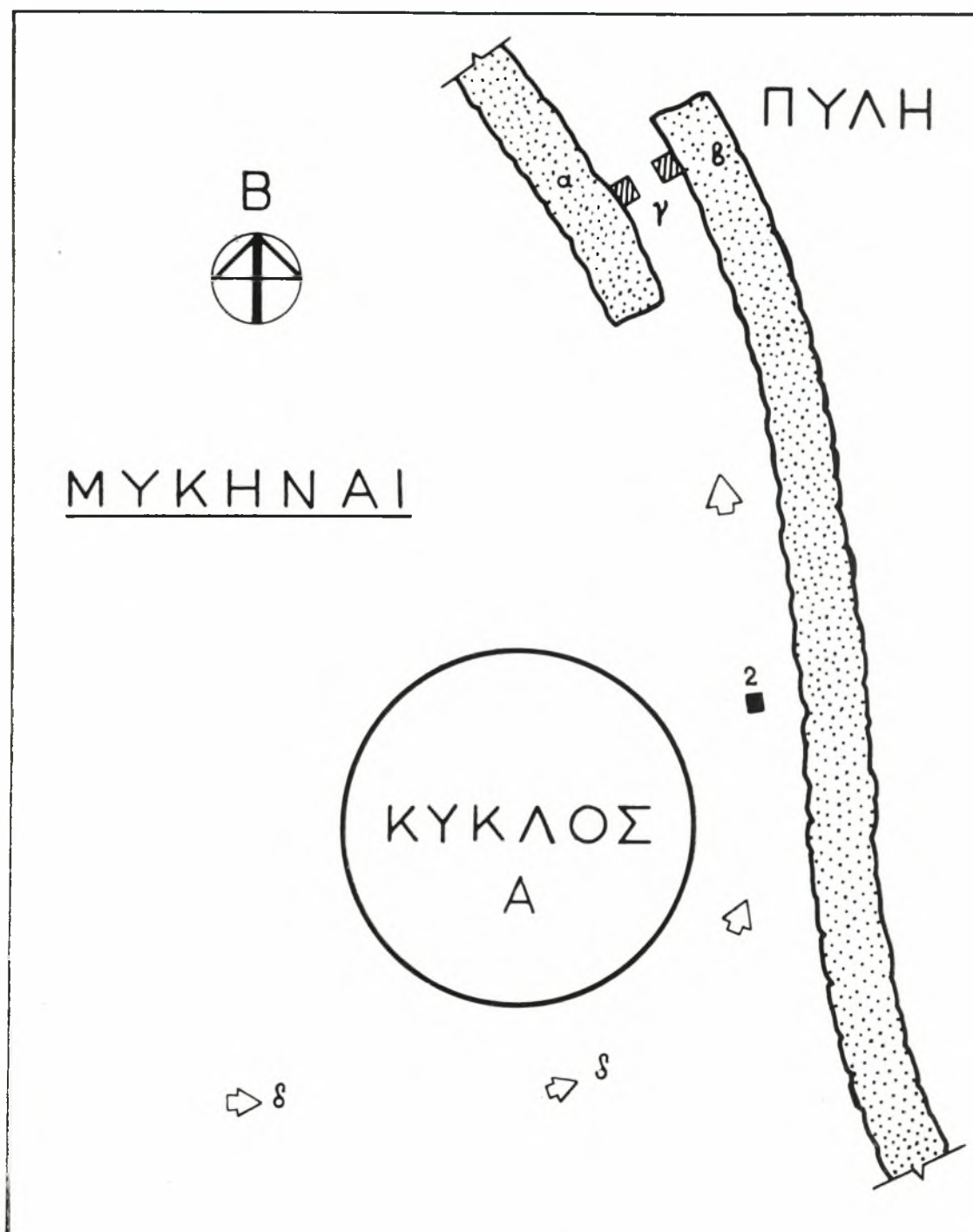
Πρὸ τῆς ὑπ' ἀριθμὸν 2 ἐπικλινούσας ἀναβάσεως ὑπῆρχεν ἐτέρα, ἡ ὑπ' ἀριθμὸν 3. Ἐκ τῆς κλίσεώς της ἡ ἀνάβασις αὕτη ἀποδεικνύεται, ὅτι δὲν ἤρχιζεν ἀπὸ τὴν κατεύθυνσιν τῆς πύλης τῶν λεόντων, οὐδὲ προῦχώρει κατὰ τὴν φορὰν τῶν δύο μεταγενεστέρων τῆς ἀνόδου. Τοῦτο ὑποδεικνύει ὅτι ἡ ἐπικλινῆς ἀνάβασις ὑπ' ἀριθμὸν 3 ἦτο προγενεστέρη τῆς πύλης τῶν λεόντων. Ἀφ' οὗ δὲ ἀνάγεται εἰς μηχαναϊκοῦς, προφανῶς ΥΕ III χρόνους, ὡς ἀποδεικνύουν τὰ ἐξ αὐτῆς γραπτὰ ὄστρακα, πρέπει νὰ ὑποτεθῆ ὅτι ἐχρησίμευεν ὡς ἀνάβασις εἰς τὴν κορυφὴν τοῦ λόφου εἰς χρόνους προγενεστέρους μὲν τῆς πύλης τῶν λεόντων ὑστερωτέρους δὲ τῆς μεσοελλαδικῆς ἐποχῆς, ἦτοι εἰς χρόνους πρὸ τῶν μέσων τῆς ΥΕ IIIB περιόδου. Ἡ ἐπικλινῆς ὑπ' ἀριθμὸν 3 ἀνοδος πρέπει νὰ σχετισθῆ πρὸς προϋπάρχουσαν τῆς πύλης τῶν λεόντων εἴσοδον εἰς τὴν ἀκρόπολιν. Ἡ κλίσις της καὶ τὰ ὀλίγα μεσοελλαδικὰ ὄστρακα, τὰ ὁποῖα τὸ στρωμὰ της περιελάμβανεν, ἀποδεικνύουν ὅτι ἡ ἀνάβασις αὕτη ἐδημιουργήθη διὰ νὰ ἀντικαταστήσῃ τὴν ἀρχικὴν εἰς τὴν πλευρὰν τοῦ λόφου ἀνοδὸν, ἡ ὁποία εἶχε δημιουργηθῆ ἀπὸ τῶν μεσοελλαδικῶν χρόνων τοῦλάχιστον, τὴν ὑπ' ἀριθμὸν 4 δηλαδὴ ἀνάβασιν. Ἡ ἔλλειψις ὄστράκων ΥΕ I καὶ II χρόνων ἀποδεικνύει ὅτι ἡ ὑπ' ἀριθμὸν 3 ἀνάβασις ἐγένετο εἰς ΥΕ III

χρόνους καὶ ἐτέθη ἀμέσως ἄνωθεν τῆς μεσοελλαδικῆς, ἢ ὁποία εἶχε παραμείνει ἐν χρήσει μέχρι τῶν χρόνων ἐκείνων. Ἡ ὑπ' ἀριθμὸν 3 ἀνοδος ἔφερε πρὸς τὴν βορειοανατολικὴν περιοχὴν τοῦ λόφου καὶ εἰς τὴν περιοχὴν αὐτὴν θὰ ἦτο ἡ εἴσοδος ἑνός, ὡς θὰ ἴδωμεν, πρώτου περιβόλου τῆς ἀκροπόλεως. Γεννᾶται νῦν τὸ ἐρώτημα, πόθεν ἤρχιζεν ἡ ἀνάβασις αὐτὴ καὶ πῶς κατέληγεν εἰς αὐτὴν ὁ δρόμος, ὁ ὁποῖος θὰ συνέδεε τὴν ἀκρόπολιν μὲ τὴν ἐκτὸς αὐτῆς περιοχὴν. Εἰς τὴν ἀπάντησιν τοῦ ἐρωτήματος βοηθεῖ ἡ ἀρχαιοτάτη, ὑπ' ἀριθμὸν 4, ἐπικλινῆς ἀνάβασις, ἢ ἀνήκουσα εἰς τοὺς μεσοελλαδικούς χρόνους. Ἡ ἀνάβασις αὐτὴ ὑφίστατο εἰς ἐποχὴν, κατὰ τὴν ὁποίαν ἡ περιοχὴ τῆς, καθὼς καὶ ὁ κύκλος Α ἔκειντο ἔξω τοῦ τετειχισμένου τμήματος τοῦ λόφου, εἰς ἐποχὴν κατὰ τὴν ὁποίαν οὔτε ἡ πύλη τῶν λεόντων ἀλλ' οὔτε καὶ τὰ κυκλώπεια τεῖχη εἶχον ἀκόμη οἰκοδομηθῆ. Πρὸς τὴν ἀνάβασιν αὐτὴν θὰ ἔφερε δρόμος ἀπὸ τὴν περιοχὴν, ἢ ὁποία ἐκτείνεται πέραν τοῦ κύκλου πρὸς Δυσμᾶς καὶ πρὸς Νότον. Εἶδομεν ἀνωτέρω, ὅτι αἱ ἔρευναι τοῦ ΤΣΟΥΝΤΑ, τοῦ WACE καὶ αἱ ἰδικαί μας τοῦ 1961 ἀπέδειξαν ὅτι ἀρχικῶς ὁ χώρος τῶν βασιλικῶν τάφων τοῦ κύκλου Α περιεκλείετο ὑπὸ κυκλικοῦ τοίχου, τὸν ὁποῖον ἀντικατέστησαν εἰς ΥΕ ΠΙΒ χρόνους διὰ τοῦ ἐκ πλακῶν περιβόλου. Εἰς τοὺς χρόνους τῆς ἀρχαιοτάτης πασῶν ἀναβάσεως λοιπὸν ὑπῆρχε κυκλικὸς περιβόλος, ὁ ὁποῖος μάλιστα ἐξετείνεται ὀλίγον περισσότερον πρὸς τὰ Βορειοανατολικά. Πρέπει τώρα νὰ σημειωθῆ ὅτι ἡ βόρειος κλιτύς τοῦ λόφου τῶν Μυκηναίων, πρὸς τὴν ὁποίαν φέρει ἡ ἀρχαιοτάτη ὑπ' ἀριθμὸν 4 ἐπικλινῆς ἀνάβασις, εἶναι ἡ μᾶλλον βατὴ κλιτύς καὶ ἀποτελεῖ τὴν φυσικὴν ἀνοδὸν πρὸς τὴν κορυφὴν τοῦ λόφου. Πρὸς τούτοις πρέπει νὰ σημειωθῆ ὅτι ἡ γραμμὴ τοῦ ἀποκαλυφθέντος τμήματος τῆς ἀνόδου εἶναι σχεδὸν παράλληλος πρὸς τὸ ἀνατολικὸν τμήμα τοῦ κύκλου Α. Ἡ θέσις τῆς ὑπ' ἀριθμὸν 4 ἐπικλινούσ ἀναβάσεως, ἢ σχέσις τῆς πρὸς τὸν κύκλον Α καὶ πρὸς τὴν περιοχὴν, ἢ ὁποία ἐκτείνεται πέραν τῆς νοτιοδυτικῆς κλιτύος τοῦ λόφου, καὶ ἡ ἀπὸ Νότου πρὸς Βορρᾶν κατεύθυνσις τῆς ὑποδεικνύουν ὅτι ὁ δρόμος, ὁ ὁποῖος κατέληγεν εἰς τὴν ἀνάβασιν αὐτὴν, θὰ ἤρχετο ἀπὸ Νότου καὶ Δυσμῶν, ἀφ' οὔ παρέκαμπε τὸ νότιον καὶ τὸ νοτιοανατολικὸν τμήμα τοῦ κύκλου Α, ὡς ὑποδεικνύεται διὰ βελῶν εἰς τὸ σχεδιάσμα εἰκ. 85.

Δρόμος περὶ τὸν κύκλον Α ὑπετέθη ὑπὸ τοῦ ΤΣΟΥΝΤΑ, ὁ ὁποῖος ἐδίδαξεν ὅτι «αἱ στῆλαι ἔβλεπον πρὸς Δυσμᾶς, διότι ἐστήθησαν ἐκεῖ πρὶν κατασκευασθῆ καὶ ἐπιχωσθῆ ὁ ἐκ πλακῶν περιβόλος, ὥστε καὶ πρὶν κτισθῆ τὸ δυτικὸν τῆς ἀκροπόλεως τεῖχος· τότε πρέπει νὰ ὑπῆρχε δυτικῶς τῶν τάφων λεωφόρος πολύβατος, βεβαίως αὐτὴ ἡ κυρία ὁδὸς ἢ εἰς τὴν ἀκρόπολιν ἄγουσα καὶ πρὸς αὐτὴν ἦσαν ἐστραμμέναι αἱ στῆλαι»<sup>1</sup>. Τὴν γνώμην του διὰ τὴν κατεύθυνσιν καὶ τὴν θέσιν τοῦ δρόμου ἐστήριξεν ὁ ΤΣΟΥΝΤΑΣ εἰς δύο στοιχεῖα: 1) Εἰς τὴν πληροφορίαν τοῦ SCHLIEMANN, κατὰ τὴν ὁποίαν αἱ στῆλαι εἶχον ἐστραμμένην πρὸς Δυσμᾶς τὴν ἀνάγλυφον ὄψιν των καὶ 2) εἰς τὴν ἀντίληψίν του ὅτι καὶ ἡ ἀρχαιοτάτη πρὸς τὴν κορυφὴν τοῦ λόφου ἀνάβασις εἶχε κατεύθυνσιν ἀπὸ Βορρᾶ πρὸς Νό-

<sup>1</sup> ΤΣΟΥΝΤΑΣ, Μυκῆναι καὶ μυκηναῖος πολιτισμός, σ. 108.





Είκ. 85. Αναπαράσταση κατόψεως τῆς πύλης τοῦ πρώτου περιβόλου.  
2. Τμήμα ἐπικλινοῦς πρὸς Βορρᾶν ἀναβάσεως ἀρ. 3 καὶ 4.

τον<sup>1</sup>, τὴν αὐτὴν δηλαδὴ κατεύθυνσιν, τὴν ὁποίαν παρουσιάζει καὶ ἡ ἐν χρήσει

<sup>1</sup> ΤΣΟΥΝΤΑΣ, αὐτ. σ. 109 - 110.

σήμερον. Εἶδομεν ὁμῶς ἀνωτέρω, ὅτι ἡ πρὸς τὴν κορυφὴν τῆς ἀκροπόλεως ἀνάβασις, ἢ ἐν χρήσει πρὸ τῆς κατασκευῆς τῆς πύλης τῶν λεόντων καὶ τοῦ δυτικοῦ κυκλωπείου τείχους, εἶχεν ἀντίθετον κατεύθυνσιν ἐκείνης, τὴν ὁποίαν παρουσιάζει ἡ τελευταία ἀνάβασις καὶ εἶχε θέσιν, ἢ ὁποία καθιστᾷ ἀδύνατον τὴν ἐκ τῆς δυτικῆς πλευρᾶς τοῦ κύκλου καὶ τῆς πύλης τῶν λεόντων πρόσδοον. Πρὸς τούτοις, καὶ ἐὰν ἀκόμη δεχθῶμεν ὅτι αἱ παρατηρήσεις τοῦ SCHLIEMANN διὰ τὴν πρὸς Δυσμᾶς στροφὴν τῆς ἀναγλύφου ὄψεως τῶν στηλῶν ἀνταποκρίνεται πρὸς τὴν πραγματικότητα, ἀκόμη καὶ τότε θὰ πρέπει νὰ ἀποδειχθῇ ὅτι αἱ στήλαι αὐταὶ εἶχον τεθῆ μετὸν αὐτὸν ἀκριβῶς προσανατολισμόν, τὸν ὁποῖον ἀρχικῶς εἶχον, ὅτε μετετοπίσθησαν τῆς θέσεώς των διὰ νὰ ἰδρυθῶν ἐκ νέου εἰς τὸ ὑψηλότερον ἐπίπεδον, τὸ ὁποῖον ἐδημιουργήθη κατὰ τὴν διασκευὴν τοῦ κύκλου εἰς τοὺς ΥΕ ΠΙΒ χρόνους. Καὶ ἐὰν πράγματι αἱ ἀνάγλυφοι ὄψεις ἔπρεπε νὰ ἦσαν ἐστραμμέναι πρὸς τὴν ὁδὸν διὰ νὰ τὰς βλέπουν οἱ διερχόμενοι, τότε θὰ πρέπει νὰ ὑποτεθῇ, ἐν ἀκολουθίᾳ τῆς αὐτῆς ὑποθέσεως, ὅτι ἡ ἀνάγλυφος ὄψις τῶν στηλῶν, ὅτε ἀνυψώθησαν εἰς τὸ νέον ἐπίπεδον, θὰ ἐστρέφετο πρὸς τὴν εἴσοδον τοῦ κύκλου, διότι ἄλλως θὰ ἦτο ἀθέατος εἰς τοὺς διερχομένους ἢ ἀκόμη καὶ τοὺς εἰσερχομένους εἰς τὸν κύκλον. Ἡ ἀμφιβολία διὰ τὴν ἀκρίβειαν τῶν σχετικῶν παρατηρήσεων τοῦ SCHLIEMANN, τὴν ὁποίαν δημιουργεῖ ὁ συλλογισμὸς αὐτός, στερεῖ τὰς στήλας τῆς ἀποδεικτικῆς βαρῦτητος, ἢ ὁποία ἀπεδόθη εἰς αὐτάς.

Πρὸ τοῦ ΤΣΟΥΝΤΑ ὁ F. ADLER<sup>1</sup>, ὑπέθεσεν ὅτι ἡ ἀρχαιοτέρα ἄνοδος ἀνέβαινεν ἀπὸ τὰ Νοτιοανατολικά πρὸς τὴν πύλην τῆς ἀκροπόλεως καὶ ὅτι μόνον κατόπιν τῆς ὑστερωτέρας κατασκευῆς τῆς πύλης τῶν λεόντων ἐδημιουργήθη τὸ Ramp. Πιστεύω ὅτι ἡ γνώμη αὕτη τοῦ ADLER εἶναι ὀρθὴ καὶ ὅτι ἐπιβάλλεται ὑπὸ τοῦ ἀνακαλυφθέντος τμήματος τῆς ὑπ' ἀριθμὸν 4 ἀρχαιοτάτης ἀναβάσεως. Ἴσως εἶναι δυνατόν νὰ ἐπισημάνωμεν τὸν δρόμον, ὁ ὁποῖος ἔφερε πρὸς τὴν ὑπ' ἀριθμὸν 4 καὶ τὴν ὑπ' ἀριθμὸν 3 ἀνάβασιν. Τὸ 1962, περὶ τὰ 120 μ. πρὸς τὰ Νοτιοδυτικὰ τῆς ἀκροίας νοτιοδυτικῆς γωνίας τοῦ περιβόλου τῆς ἀκροπόλεως καὶ εἰς καμπήν, τὴν ὁποίαν σχηματίζει ὁ Χάβος, παρετήρησα σαφῆ ἔχνη μυκηναϊκοῦ γεφυρώματος καὶ δρόμου, ὁ ὁποῖος ἤρχετο ἀπὸ τὰ Νοτιοανατολικά καὶ ἀπὸ τὴν κατεύθυνσιν ἴσως τῆς Τίρυνθος (εἰκ. 86, Γ). Ἐπὶ τῆς βορείας ὄχθης τοῦ Χάβου διακρίνονται σαφῶς τὰ ἔχνη τῆς συνεχείας τοῦ δρόμου (εἰκ. 86, Δ), ὁ ὁποῖος φέρει πρὸς Ἀνατολὰς καὶ ὁ ὁποῖος ἀνέρχεται βαθμηδὸν τὴν κλιτὸν μετὰ κατεύθυνσιν τὴν δυτικὴν πλευρὰν τῆς ἀκροπόλεως. Ἐπίσης λείψανα τοῦ ἀναλήμματος τοῦ δρόμου εἰς τὴν νοτίαν ὄχθην τοῦ Χάβου εἶναι καταφανῆ. Τὰ ἔχνη αὐτὰ περιλαμβάνουν ἐπεξεργασίαν τοῦ βράχου διὰ τὴν ὑποδοχὴν θεμελίων εἰς ὅλην τὴν περιοχὴν καὶ διὰ τὴν βαθμιδωτὴν κάθοδον πρὸς τὸ ρεῦμα, καὶ ὀγκολίθους, οἱ ὁποῖοι ἄλλοτε θὰ ἐσχημάτιζον τὸ γεφύρωμα. Ἐπὶ τῆς βορείας ὄχθης πρὸς τούτοις διασώζονται κατὰ χώραν λίθοι τοῦ ἀναλήμματος τοῦ δρόμου.

Τὸ γεφύρωμα ἐσχηματίσθη ἀπὸ μεγάλους τιτανολίθους, οἱ ὁποῖοι ἔχουν παρασυστῆ ἀπὸ τὸ ρεῦμα καὶ παρουσιάζει διάφορον μορφήν καὶ τρόπον οἰκοδομίας

<sup>1</sup> ADLER, ἔ. ἀ. σ. XV.



ἀπὸ τὸν χρησιμοποιηθέντα διὰ τὴν λεγομένην γέφυραν τοῦ Ἁγίου Γεωργίου<sup>1</sup>. Ἐὰν ἡ γέφυρα τοῦ Ἁγίου Γεωργίου ἀνάγεται εἰς τοὺς τελευταίους χρόνους τῆς μυκηναϊκῆς περιόδου, ὡς συνήθως πιστεύεται, τότε τὸ σημειωθὲν γεφύρωμα τοῦ Χάβου θὰ ἐγένετο ἀσφαλῶς εἰς ἀρχαιότερους χρόνους, διότι παρουσιάζει μορφήν καὶ τρόπον ἐργασίας πολὺ ἀρχαιότερον. Δὲν εἶναι δὲ διόλου ἀπίθανον νὰ ὑποτεθῆ ὅτι ἐξυπηρετεῖ πολὺ ἀρχαῖον δρόμον, ὁ ὁποῖος ἀπὸ Νότου ἔφερε πρὸς τὴν δυτικὴν κλιτὴν τοῦ λόφου τῶν Μυκηνῶν ἀκόμη καὶ πρὸ τῆς οἰκοδομῆς τοῦ δυτικοῦ κυκλωπέου τείχους καὶ τῆς πύλης τῶν λεόντων.

Συνοψίζοντες τὰς παρατηρήσεις μας ἐπαναλαμβάνομεν ὅτι ἀρχικῶς καὶ μέχρι



Εἰκ. 86. Γενικὴ ἄποψις τοῦ Χάβου πέραν τῆς νοτιοδυτικῆς γωνίας τῆς ἀκροπόλεως.  
Γ, λείψανα γεφύρας. Δ, λείψανα δρόμου.

τῆς κατασκευῆς τῆς πύλης τῶν λεόντων πρὸς τὴν κορυφὴν τοῦ λόφου τῶν Μυκηνῶν ἔφεραν ἐπικλινῆς ἀνάβασις, ἡ ὁποία ἤρχιζεν ἀπὸ τοῦ νοτιοανατολικοῦ τμήματος τοῦ κύκλου Α καὶ εἶχε κατεύθυνσιν ἀνιούσαν ἀπὸ Νότου πρὸς Βορρᾶν. Εἰς τὴν ἀνάβασιν αὐτὴν κατέληγε δρόμος, ὁ ὁποῖος ἐκ τῆς ἀμέσως πρὸς τὰ Νοτιοδυτικὰ περιοχῆς τοῦ Χάβου ἔφερε πρὸς τὴν ἀκρόπολιν, παρακάμπτων πρὸς τὸ τέλος του τὸ Νότιον καὶ τὸ Νοτιοανατολικὸν τμήμα τοῦ κύκλου Α (ᾄρα καὶ σχεδιάγραμμα εἰκ. 85, δ). Ἡ ἐπικλινῆς ἀνάβασις παρέμεινε ἐν χρήσει ἀπὸ τῶν μεσοελλαδικῶν χρόνων μέχρι καὶ τῶν ἀρχῶν τῆς ΥΕ ΙΙΙ ἐποχῆς, ὅποτε ἐπεσκευάσθη, ἴσως δὲ καὶ ἠδυνήθη, διὰ νὰ σχηματίσῃ τὴν ὑπ' ἀριθμὸν 3 ἀνάβασιν. Μετὰ τὴν κατα-

<sup>1</sup> WACE, Mycenae, σ. 27 καὶ εἰκὼν 38.

σκευὴν τῆς πύλης τῶν λεόντων καὶ τῆς διακοπῆς τοῦ δρόμου ὑπὸ τοῦ δυτικοῦ κυκλωπείου τείχους, ἢ ὑπ' ἀριθμὸν 3 ἀνάβασις, ὡς ἔχουσα κατεύθυνσιν ἀκατάλληλον διὰ τὴν ἐξυπηρέτησιν τῆς πύλης, ἠχρηστεύθη καὶ ἐδημιουργήθη νέα ἐπικλινῆς ἀνάβασις, ἢ ὑπ' ἀριθμὸν 2, ἢ ὁποία εἶχεν ἄμεσον σχέσιν πρὸς τὴν πύλην. Τοῦτο ἐγένετο κατὰ τὰ μέσα τῆς ΥΕ ΠΙΒ περιόδου. Ἡ ἀνάβασις αὐτὴ ἀντικατεστάθη διὰ τῆς ὑπ' ἀριθμὸν 1 μεγαλοπρεπεστεράς ἀνόδου πρὸς τὸ τέλος τῆς ΥΕ ΠΙΒ περιόδου.

Τὸν Ἰούλιον τοῦ 1964 ἐξήτασα διὰ σκαφῆς, τῇ βοήθειά τῆς Κ<sup>αε</sup> Ροζαλίνδης Παπαντωνίου, τὰ κατάλοιπα τῆς μεγάλης τάφρου τοῦ SCHLIEMANN τοῦ 1876, ἢ ὁποία κατέληγεν εἰς τὸν κύκλον Α. Ἡ ἐργασία αὐτὴ ἀπέδειξεν ὅτι εἰς τὴν γραμμὴν ὑπ' ἀριθμὸν 26 (παρένθ. πίναξ Α) εἶχεν ἰδρυθῆ πρὸς τὸ τέλος τῆς ΥΕ ΠΙΒ περιόδου, εἰς τοὺς χρόνους δηλαδὴ κατὰ τοὺς ὁποίους κατεσκευάσθη καὶ ἡ μεγάλη ἐπικλινῆς ἀνοδος ὑπ' ἀριθμὸν 1, ἀναλημματικὸς τοῖχος ὑποβαστάζων γέμισμα ἐκ λίθων ἀργῶν, διὰ τοῦ ὁποίου εἶχε πληρωθῆ τὸ κενὸν τὸ μεταξὺ τῶν βράχων καὶ τῆς ἀνατολικῆς παρειᾶς τοῦ ἀπὸ τῆς πύλης τῶν λεόντων δρόμου. Ὑπεράνω τοῦ τοίχου τούτου εἰς ἑλληνιστικoὺς χρόνους εἶχεν ἰδρυθῆ ἡ γνωστὴ μεγάλη δεξαμενὴ. Μεταξὺ τοῦ βορείου ἄκρου τοῦ τοίχου τούτου καὶ τοῦ νοτίου τοῦ τοίχου ὑπ' ἀριθμὸν 9 εἶχε δημιουργηθῆ ἀνοδος πρὸς τὸ ἀνατολικὸν ἄνδηρον καὶ πρὸς τὴν βορειοδυτικὴν κλιτὸν τῆς ἀκροπόλεως. Ἡ ἀνεπίσημος αὐτὴ ἀνοδος θὰ ἐξυπηρέτει τὸ ἄνδηρον καὶ τὰ κτίσματα τῆς βορειοδυτικῆς κλιτύος — τοὺς διαδρόμους καὶ τὰς ἀποθήκας τοῦ βορείου κυκλωπείου τείχους καὶ τὰ περὶ τὸ κτήριον Μ κτίσματα, τὰ ἀποκαλυφθέντα τὸ 1962, 1963 καὶ 1964.



dations proved the use of yellowish clay in its construction (Pl. 13a. β). Other trenches dug along the foundation courses at 7 different areas yielded sherds (Figs. 60 - 62) indicating that the fill against its outer face had accumulated in LH III B advanced times. The re-examination of the foundations of the inner face of the Wall brought to light a MH cist grave across which the foundations had been carried (Pl. 22), the small stones and clay employed as a bedding for its foundation (Pl. 23) originally noted by Wace, and small cavities in the interstices of the huge blocks employed in the construction of the lowermost course (Fig. 64). In these cavities were found sherds that will date the construction of the Wall. The painted sherds and fragments of figurines found are illustrated in Figure 65. The latest belong to the middle of the ceramic phase LH III B, proving that the wall was built around the middle of the 13th century B. C. Their evidence agrees with that obtained in the Lion Gate area and confirms the late date of the construction of these monuments. The careful workmanship of the Wall and Gate, their monumental quality, and the great relief with which the Gate was embellished, prove the strength and prosperity of Mycenae in the middle of the 13th century B. C.

#### ΣΤ. GRAVE CIRCLE A AND THE RAMP

pp. 110 - 143.

The clearing of the inner face of the West Cyclopean Wall revealed again the foundation existing below the retaining wall of the parapet of slabs of Grave Circle A (Pl. 23). Its complete clearance proved that it is a segment of a circular wall that originally limited the area of the shaft graves. The investigation of its fill, under the supervision of Miss Olga Alexandri, yielded 22 small sherds dating the wall. Of these 4 were Gray Minyan, 11 Yellow Minyan, 7 matt-painted, one with a geometric decoration painted in dull white color. These sherds prove that the circular wall is contemporary with the earlier shaft graves of Circle A and place it to the second half and towards the end of the MH period.

The clearance, by the late Dr. John Papadimitriou, of a cist grave under the slabs of the parapet some 1.30 m. from the entrance of the Circle enabled him to point out that at places the foundation stones of the Ramp rest over a layer of chips formed when the slabs of the parapet were worked and to conclude that the Ramp was not contemporary with the rearrangement of the Circle as maintained by Wace. The further investigation of the area confirmed that observation (Figs. 68 and 69) and proved that the stones of that foundation in places overlap the base of the broken slabs (Figs. 71, 72, and 73). This proves definitely that the retaining wall of the Ramp was built sometime after the rearrangement of the Circle. The examination of the interstices of the block of that wall (Fig. 74) failed to yield sherds that would determine its date, but brought

to light a drain which had remained undetected (Figs. 75, 76, and 77). Its opening was found closed with small stones and this seems to have occurred at the beginning of LH III C, as the latest sherds found in its fill indicate (Figs. 73, 78, and 79). The drain and its relation to the area immediately to the west of the Grave Circle — to the Little Ramp, the Ramp House, etc. — remain problematical and will be investigated at a later date.

The effort to determine the date of the Great Ramp culminated in a trench some 5.50 m. in length from north to south and 3.45 m. in width from east to west. The present-day cobblestone pavement was considered as Stratum No. 1. Below it a layer of earth containing some small stones was found, Stratum 2, averaging 45-50 cm. in depth; it yielded 54 sherds, 4 of which were painted (Fig. 80, Nos. 6-14). Stratum 3 was composed of a fill of Cyclopean blocks in three superposed rows (Figs. 81, 82, and Pl. 24, **I**) loosely piled. The earth between the stones yielded 42 sherds, 14 of which were painted (Fig. 84 Nos. 11-25). Incidentally, on this fill of stones were based the blocks which form the lateral wall of the Ramp (Fig. 83,  $\pi - \pi$ ). The conglomerate blocks « $\kappa$ », of the same figure, form but a single row and not another wall as was assumed heretofore, meant to retain the fill to the rocky formation beyond. Below the fill of stones, Stratum 4 was formed of a well-packed layer of earth 10-15 cm. in depth, evidently the surface of an earlier ramp that ascended from north to south (Fig. 81 and Pl. 74); this ramp had an average width of 2.50 m., leaving a free passage to Grave Circle A of ca. 3.50 m. 18 sherds were found in Stratum 4, of which 5 were painted (Fig. 84, Nos. 6-10). Stratum 5 consisted of another hard-surfaced layer, 5-17 cm. in depth, made up of hard reddish earth and pebbles (Fig. 81 and Pl. 24). Evidently it was another ramp which, however, ascended from south to north. It yielded 5 MH and 20 Mycenaean sherds, of which 9 were painted (Fig. 80, Nos. 15-23). Stratum 6 also contained a hard-surfaced ramp ascending from south to north laid over a packing of stones (Fig. 81 and Pl. 24). All the sherds from this stratum belong to the MH period. The lowermost Stratum (No. 7) below the fill of stones of Stratum 6, extended to the rock, was made up of brownish earth, and contained MH sherds; its lowermost 10 cm. yielded also some EH plain sherds.

It is evident from the description of the layers that we have 4 different, superimposed ramps. Ramp No 1 is the existing cobble-covered Ramp that apparently was made towards the end of LH III B. Ramp 2 of Stratum 4 an earlier construction, belongs to the middle of LH III B and evidently was constructed when the Lion Gate was built. Ramp 3, in Stratum 5, with a different direction of ascent (from south to north), also belongs to LH III times, but it preceded the construction of the Lion Gate and led to the entrance of the first citadel (Fig. 85). Ramp 4, in Stratum 6, was the original ascent to the northwest slope and through it to the top of the hill used from MH to LH III A times.



Ramp No 1 covered completely the area to the Grave Circle and thus blocked the passage to the houses and buildings to the west of that Circle. To make access possible the Little Ramp was then built, which thus is indicated to be contemporary with Ramp 1, and should be placed towards the end of LH III B.

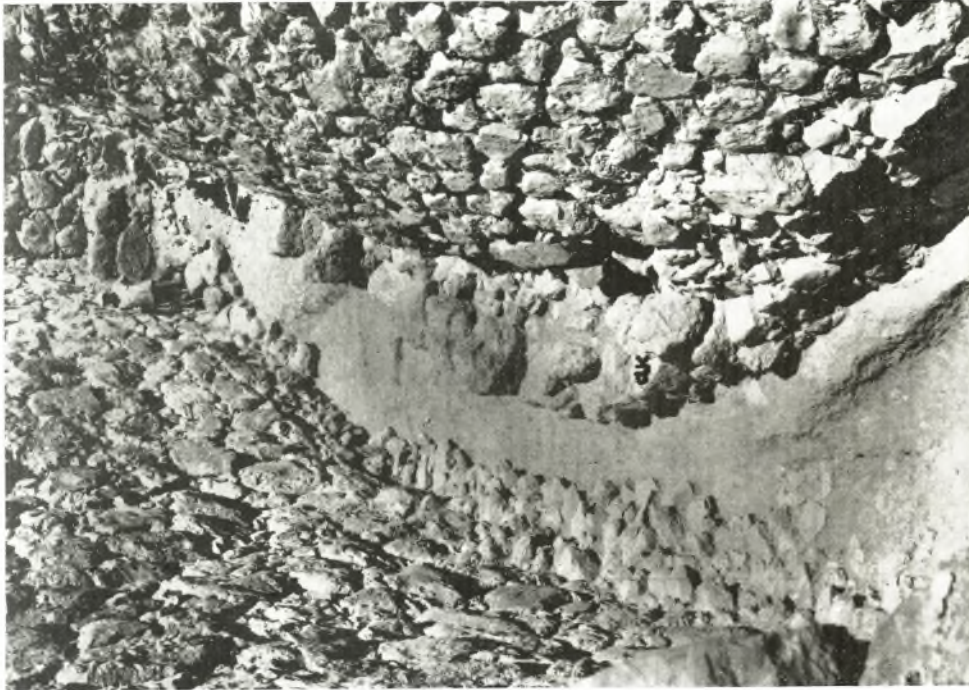
#### Z. THE NORTHEAST EXTENSION

pp. 144 - 166

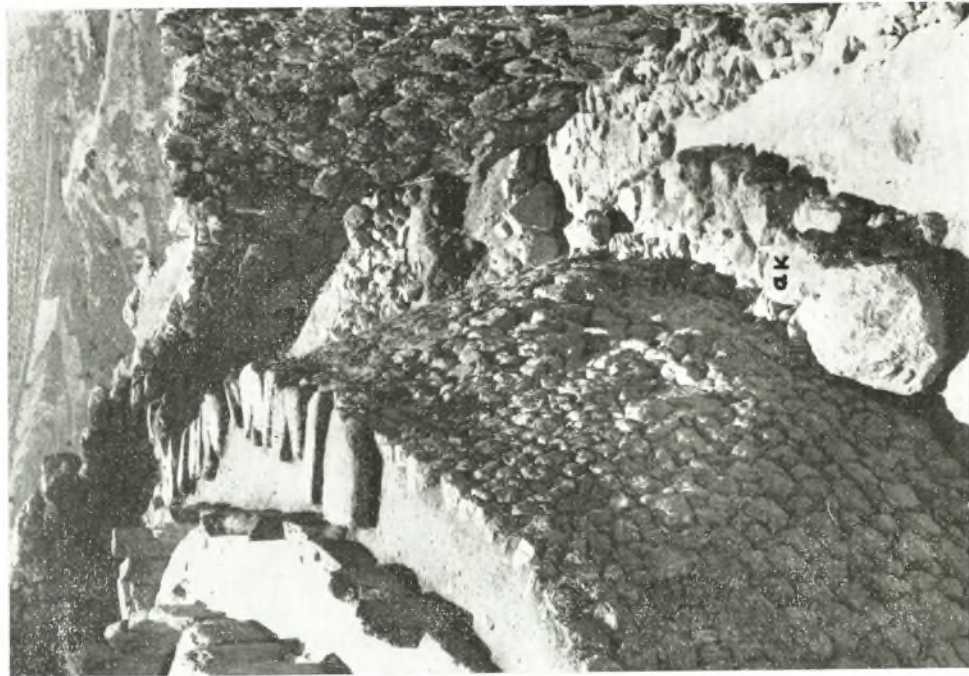
That the extreme northeast section of the citadel of Mycenae was a later addition was pointed out by Tsountas in 1895, but the date of that addition and the purpose it served remained uncertain. The extension became the subject of our investigation for 1964 and then the method of its construction was especially studied. Its south wall, left in its original state (it is nowhere restored), stands to a height of 8 m. (Fig. 87) and was built of large stones leaving wide interstices between them. Often these spaces are too large and are filled by rectangular blocks set on edge (Fig. 88). The stones of the inner face around the so-called «Sally Port» are smaller, better worked, and present very narrow interstices (Fig. 87); this difference is due to the fact that the inner face was constructed with blocks taken from the demolished Northeast Cyclopean Wall of the first citadel. The removal of the fill of the core of the walls in three areas (Fig. 89) and the investigation of the interstices yielded a number of painted sherds (Fig. 97) sufficient to prove that the Northeast Extension was constructed towards the end of the LH III B period, perhaps at its very end.

The foundation courses of the outer southeast corner of the Extension (Fig. 90), some blocks remaining *in situ* beyond it to the south (Pl. 27), and the formation of the rocks beyond the east corner of the extension (Pls. 28 and 30) indicate the existence towards the ravine of an outer platform along the southeast side of the Extension. The so-called «Sally Port» (Fig. 87) was but a passage to that platform and should therefore be called the «Southeast Passage».

On the north wall of the Extension and some 4.50 m. from the opening of the subterranean cistern (Fig. 91) exists another passage (Plan B) running diagonally through the wall. This was believed to have been a drain. The clearing of the area proved it to be a real «Sally Port», to be known as the «North Sally Port» constructed most strategically (Fig. 92). A ramp from the interior of the Extension led to its entrance (Fig. 93). Further clearing of the area proved that the foundations revealed by Tsountas and believed to belong to the Hellenistic period belonged in the main to Mycenaean times and to a large structure, Building B, Plan B, composed of a number of rooms on the floors of which were found crushed a number of vases and vessels of lead proving its date (Fig. 94). Building B occupies almost half of the area of the extension, while on the south side stood another structure, Building A, of the same Mycenaean period. Of

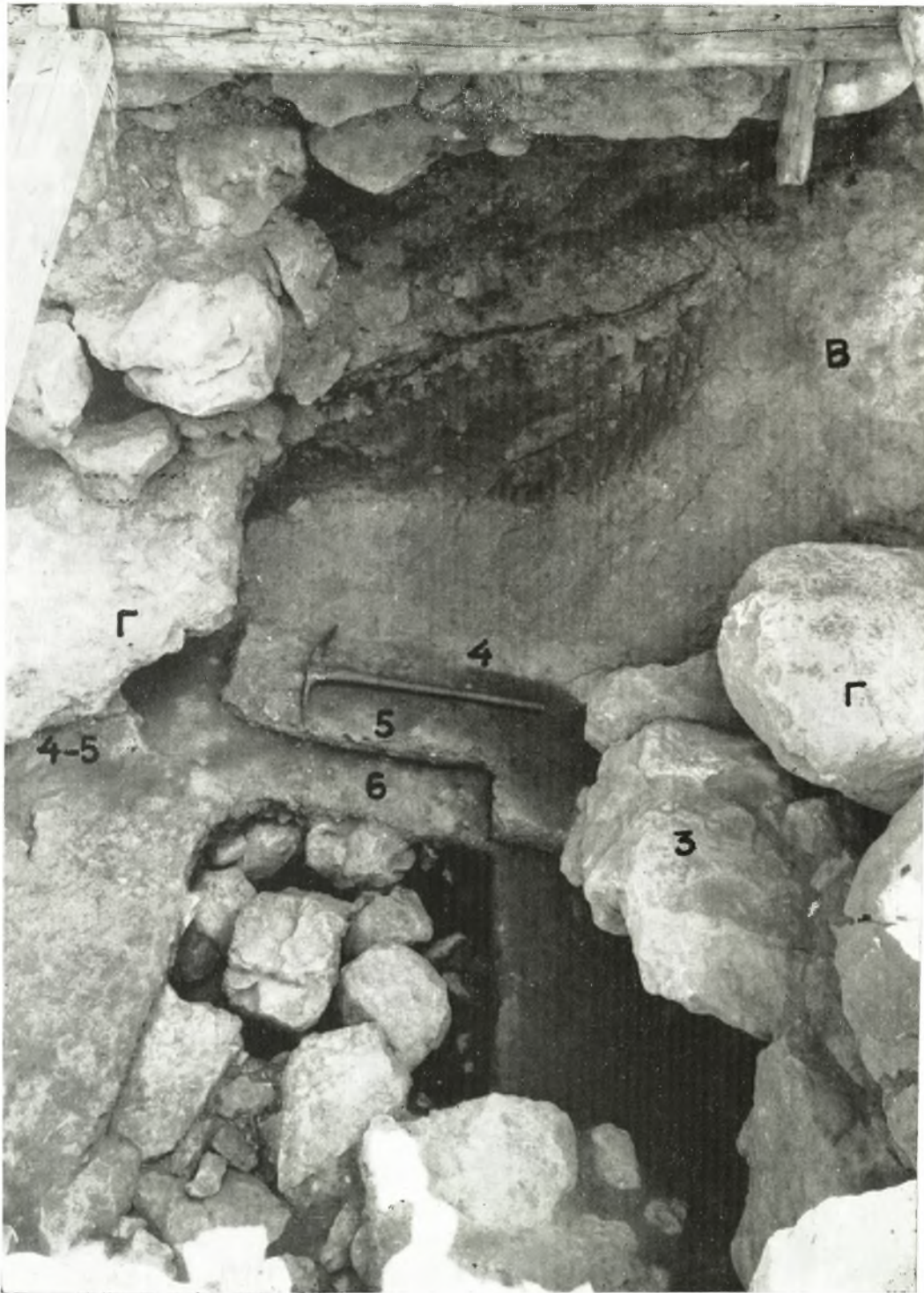


β Τὸ φειμέλιον «ακ» τοῦ ἀρχαιότερου περιβόλου, ὁ ἀναλημματικὸς τοῖχος τοῦ ἐκ πλακῶν περιβόλου πρὸς τὰ δεξιὰ καὶ τὸ δυτικὸν τείχος πρὸς τὰ ἀριστερὰ τῆς εἰκόνας.



α. «ακ» φειμέλιον τοῦ ἀρχαιότερου περιβόλου τοῦ κύκλου Α παρὰ τὸν ἀναλημματικὸν τοῖχον τοῦ ἐκ πλακῶν περιβόλου. Πρὸς τὰ δεξιὰ τῆς εἰκόνας τὸ βόρειον κυκλώπειον τείχος.





Ἡ εἰς τὴν ἐπικλινῆ ἀνάβασιν σκαφεῖσα τάφος. *B*, πλευρικός βράχος.  
*Γ*, *3*, γέμισμα ἐξ ὀγκολίθων. *4*, ἀνάβασις ὑπ' ἀριθ. 2.  
*5*, ἀνάβασις ὑπ' ἀριθ. 3. *6*, ἀνάβασις ὑπ' ἀριθμὸν 4.