

ΔΥΟ ΜΥΚΗΝΑΪΚΟΙ ΤΑΦΟΙ ΕΝ Τῷ ΧΩΡΙῶ
ΠΡΙΦΤΙΑΝΙ ΠΑΡΑ ΤΑΣ ΜΥΚΗΝΑΣ

ΥΠΟ Σ. Ι. ΧΑΡΙΤΩΝΙΔΟΥ

Ι. Η ΑΝΑΣΚΑΦΗ

Τὸ ἱστορικόν. Εἰς ἀρχαιολογικὸν περίπατον μετὰ τοῦ ἐφόρου κ. Ἰ. Παπαδημητρίου καὶ τοῦ συναδέλφου κ. Φ. Πέτσα τὸν Μάϊον τοῦ 1950 παρατηρήσαμεν κατὰ τὸ ΝΑ ἄκρον τοῦ χωρίου Πρίφτιανι, περὶ τὰ 2 χιλιόμετρα νοτιῶς τοῦ σημερινοῦ χωρίου τῶν Μυκηναίων¹, θαλαμοειδῆ τάφον, τοῦ ὁποίου τὴν ὑπαρξιν εἶχε καταστήσει φανερὰν πτώσις μέρους τῆς ὄροφης λόγῳ τῆς διελεύσεως ἐπὶ τῆς ὑπερκειμένης ὁδοῦ ἀρματος μάχης δύο ἔτη πρότερον. Ὁ κ. Παπαδημητρίου μὲ προέτρυνε νὰ ζητήσω τὴν διανοξίν τοῦ τάφου καὶ ἐνήργησε διὰ τὴν πραγματοποίησιν τῆς μικρᾶς ταύτης ἀνασκαφῆς² διὰ δαπάνης 500 χιλ. δρχ. χορηγηθείσης ὑπὸ τοῦ Ὑπουργείου Παιδείας.

Ὅταν τὸν Σεπτέμβριον ἐπρόκειτο νὰ ἀρχίσῃ ἡ ἐργασία, ἐγένετο γνωστὴ ἡ ὑπαρξίς καὶ ἑτέρου τάφου κατὰ τὸ ΒΔ ἄκρον τοῦ χωρίου. Πράγματι, κατὰ προκαταρκτικὴν μετάβασιν μετὰ τοῦ κ. Πέτσα διεπιστώσαμεν τὴν ὑπαρξίν μικροῦ θαλάμου, μέρος τοῦ ὁποίου εἶχεν ἀποκοπῆ μὲ τὴν διανοξίν ἀλωνίου ἀνήκοντος εἰς τὸν κάτοικον τοῦ χωρίου Βασίλην Καραβέλλαν. Ἐκεῖθεν δὲ ἤρχισε καὶ ἡ ἀνασκαφή.

Ο ΠΡΩΤΟΣ ΤΑΦΟΣ

Ὁ θάλαμος οὗτος ῥοειδοῦς σχήματος μὲ τὸν μέγαν ἀξονα Β-Ν ἔχει ἐπὶ τοῦ δαπέδου διαστάσεις: $2 \times 0,45$ μ. Εἰς ὕψος ὑπὲρ τὸ 1 μ. τὸ μέγιστον πλάτος φθάνει 1,15 μ. Μέγιστον ὕψος ἔχει 1,95 μ. Τὴν ἀνατολικὴν πλευρὰν τοῦ μέγιστου ὕψους 1 μ. καὶ πλέον κλείει εἰς μῆκος 1,70 μ. τοῖχος ἐξ ἀργῶν λίθων (εἰκ. 1).

Ἡ ταφή. Κατὰ τὸν μέγιστον ἀξονα τοῦ θαλάμου καὶ κολλητὰ πρὸς τὸν τοῖχον τῆς ἀνατο-

¹ Τοπογραφικὰ στοιχεῖα κατωτέρω σ. 29 κ.ε.

² Ἐκτὸς τούτου πρέπει νὰ εὐχαριστήσω τοὺς συναδέλφους κυρίως Φ. Πέτσαν, ὅστις μὲ ἐβοήθησεν αὐτοπροσώπως κατὰ τὴν διενέργειαν τῆς ἀνασκαφῆς, καὶ Δ. Θεοχάρην, ἐκτελέσαντα τὸ τελικὸν σχέδιον τοῦ δευτέρου τάφου (εἰκ. 4).

λικῆς πλευρᾶς εἶχεν ἐναποτεθῆ εἰς νεκρὸς μὲ τὴν κεφαλὴν κατὰ τὸ νότιον ἄκρον τοῦ θαλάμου. Τὰ ὀστᾶ ἀνήκουν εἰς ὄριμον ἄνθρωπον ἔπειδὴ δὲ ὁ χῶρος τὸν ὁποῖον κατελάμβανεν ὁ νεκρὸς δὲν ὑπερέβαινε εἰς μῆκος τὰ 1,10 μ. πρέπει νὰ συμπεράνωμεν ὅτι ἔκειτο εἰς τὴν γνωστὴν κεκαμμένην στάσιν. Ἡ λίαν σαθρὰ κατάστασις τῶν ὀστέων δὲν ἐπέτρεψεν ἀκριβέστερον προσδιορισμὸν φύλου καὶ ἡλικίας. Τὰ κτερίσματα—τόσον τὰ δύο ἀγγεῖα, ὅσον καὶ τὸ κομβίον—ἔκειντο δεξιὰ τοῦ νεκροῦ καὶ χαμηλὰ παρὰ τοὺς πόδας του ἦτοι πλησίον τῆς δεξιᾶς χειρὸς.

³ Ἀντιθέτως πρὸς ὅ,τι ἦτο φυσικὸν νὰ ἀνα-



Εἰκ. 1. Ἐξωτερικὴ ὄψις τοῦ τοίχου τοῦ θαλάμου. Ἐμπρὸς μέρος τοῦ αὐτοτελοῦς τοίχου.

μένω δρόμος δὲν ὑπῆρχεν, ἀλλὰ ἐξωτερικῶς, παραλλήλως πρὸς τὴν ἀνατολικὴν πλευρὰν τοῦ τάφου, τὴν κλειομένην ὑπὸ τοῦ τοίχου, τὸ φυσικὸν στερεὸν ἔδαφος (μαλακὸς εὐθρυπτος βράχος) ἦτο ἐσκαμμένον ἐκ τῶν ἄνω εἰς ἱκανὸν πλάτος σχηματιζομένον οὕτω ὀρύγματος εἰς βάθος ἴσον σχεδὸν πρὸς τὸ τοῦ θαλάμου. Τὰ ἐντεῦθεν ἐξαχθέντα χόματα περιεῖχον μερικὰ ὄστρακα χονδροειδῶν τὸ πλεῖστον ἀγγείων. Τὸ ἀξιολογώτερον, μὲ διακόσμησιν συνδεομένων σπειρῶν (FURUMARK mot. 46, γ YΕ IIIA 1:2), προέρχεται πιθανῶς ἐκ πρόχου.

Παραλλήλως πρὸς τὸν τοῖχον τοῦ θαλάμου κατὰ μικρὸν μόνον μέρος ἔναντι αὐτοῦ καὶ κατὰ τὸ μέγιστον νοτιώτερον εὐρέθη χαμηλὸς τοῖχος (μέγ. ὕψ. 0,50 μ.) μῆκους 1,75 μ. (εἰκ. 3). Παραπλεύρως τοῦ νοτίου ἡμίσεος τῆς ἀνατολικῆς

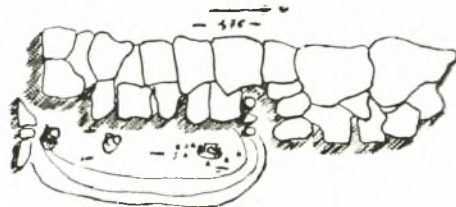
ὄψεως τοῦ τοιχαρίου τούτου εἶχε ταφή παις.

Τὸ ταφικὸν τοῦτο συγκρότημα εἶναι ἄγνωστον ἀλλαχόθεν κατὰ τὴν μυκηναϊκὴν ἐποχὴν ἐν τῇ Κυρίως Ἑλλάδι. Ἄν ὅμως παραβλέψωμεν τὸν δευτέρου αὐτοτελεῖ τοῖχον μὲ τὴν ἀντίστοιχον ταφήν, ἔχομεν μεγίστην ὁμοιότητα πρὸς τοὺς φρεατοειδεῖς τάφους (pit-graves) τῆς Κνωσοῦ καὶ εἰδικώτερον πρὸς τοὺς τοῦ νεκροταφείου τῆς Ζαφῆρ-Παπούρας (EVANS, The



Εἰκ. 2. Ὅστρακον ἐκ τοῦ ὀρύγματος τοῦ πρώτου τάφου 1:1.

Prehistoric Tombs of Cnossos [= Archaeologia LIV (1906)] σελ. 51 κ.ε. εἰκ. 11^α καὶ 70). Καὶ ἐκεῖ ἔχομεν βαθὺ ἄνοιγμα, ὀρθογώνιον κατὰ κανόνα τομῆς, ὀρουσόμενον ἐκ τῶν ἄνω. Ἐκ τῆς μιᾶς τῶν μακρῶν πλευρῶν ἀνοίγεται χαμηλὰ ὁ θάλαμος (καὶ αὐτὸς ὀρθογώνιος ἐδῶ) κλειόμενος κατόπιν διὰ τοίχου πρὸς τὴν πλευρὰν τοῦ ὀρύγματος. Πάντοτε δὲ ἐντὸς τοῦ θα-



Εἰκ. 3. Σχεδιάσμα τοῦ αὐτοτελοῦς τοίχου μετὰ τῆς παιδικῆς ταφῆς.

λάμου — οὗτος ἄλλωστε ἔχει καὶ ἀναλόγως περιορισμένας διαστάσεις, μὴ ὑπερβαίνων εἰς μῆκος τὰ 2 μ. — ἐναποτίθεται εἰς μόνον νεκρὸς κατὰ μῆκος τοῦ μείζονος ἄξονος παραλλήλως πρὸς τὸν τοῖχον.

Συστὰς ὁμοίων τάφων εἶχεν ἀνασκαφῆ καὶ ἐν Κύπρῳ, ἔνθα εἰς τινὰς τῶν περιπτώσεων ὁ νεκρικός θάλαμος εἶχε σκαφῆ ὑπὸ τὸν πυθμένα τοῦ ὀρύγματος (AM 1886 σ. 215 Beil. II = FIMMEN, Kretisch-Mykenische Kultur² εἰκ. 92).

Ἐν τῇ Κυρίως Ἑλλάδι τὸ μόνον γνωστὸν παράδειγμα ἦτο τάφος ἐν Ἀττικῇ (ΑΕ 1895 σ. 216-7 μετὰ σχεδίου) ἕτερος δὲ εὐρέθη μετέπειτα ἐν τῇ μυκηναϊκῇ νεκροπόλει τῆς Ναυπλίας (βλ. ΠΑΕ 1953).

Φαίνεται ὅμως ὅτι τὰ παλαιότερα παραδείγματα, καὶ πιθανῶς τὰ πρότυπα τῶν τάφων τούτων, ἀνευρέθησαν ἐν Εὐβοίᾳ, ἔνθα τάφοι περιέχοντες Κυκλαδικὰ ἀγγεῖα στηρίζονται εἰς τὴν αὐτὴν ἀρχὴν (βλ. ΠΑΠΑΒΑΣΙΛΕΙΟΥ, Περὶ τῶν ἐν Εὐβοίᾳ ἀρχαίων τάφων σ. 1 καὶ πίν. Α', Γ', Δ', Γ', Ι καὶ ΙΒ').

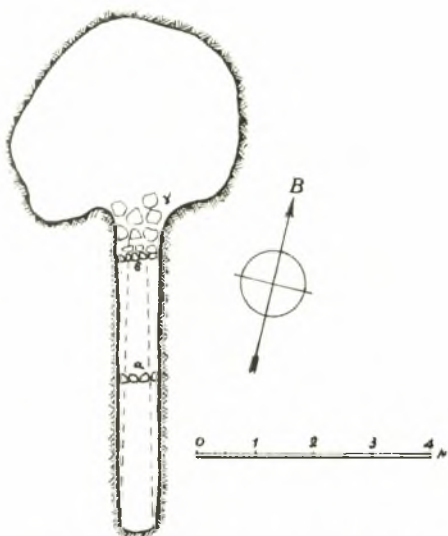
Ἡ ὑπαρξίς εἰς τὸν ἀνασκαφέντα τάφον καὶ δευτέρας ταφῆς, ἐκτὸς τοῦ θαλάμου, ὀφείλεται πιθανῶς εἰς συνδυασμὸν τῶν ἀτομικῶν τάφων, εἰς οὓς ἀνήκει καὶ ὁ τύπος οὗτος, πρὸς τὸ κανονικὸν μυκηναϊκὸν ἔθιμον τῶν οἰκογενειακῶν τάφων.

Ἡ δευτέρα αὕτη ταφή, εἰς τρόπον ἀσυνήθη διὰ τὴν μυκηναϊκὴν ἐποχὴν, δὲν ἔκειτο ἐντὸς θαλαμοειδοῦς ἢ κογχοειδοῦς (ὡς εἰς τὰς παρεῖας τῶν δρόμων τῶν θαλαμοειδῶν τάφων) ὀρύγματος, ἀλλ' ἐπὶ τοῦ ἐλάχιστου κοιλανθέντος ἐδάφους μὲ τὴν μίαν μόνον πλευρὰν, τὴν δυτικὴν, προστατευομένην ἀπὸ τὸν μνημονευθέντα αὐτοτελεῖ τοῖχον. Κατὰ τὴν νοτιὰν πλευρὰν μόνως ἐσχηματίζετο βραχὺ σκέλος, ἐγκλίσιον πρὸς τὸν τοῖχον, συγκείμενον ἐκ τριῶν λίθων μικροτέρων μάλιστα τῶν χρησιμοποιηθέντων εἰς τὸν τοῖχον. Τὸ βόρειον τέρμα ἐσημειοῦτο δι' ἔτι μικροτέρων λίθων (ποταμοχαλικῶν) μόνως ἐξεχόντων τῆς ὄχι τελείως κανονικῆς ἄλλωστε ἀνατολικῆς πλευρᾶς τοῦ τοίχου, κατὰ τὸ μέσον περίπου ταύτης (εἰκ. 3).

Ἡ ταφή ἐνθυμίζει τοὺς ἐντὸς τοῦ στερεοῦ ἐδάφους ἐσκαμμένους ἀβαθεῖς μεσοελλαδικοὺς τάφους. Κατὰ τὴν μυκηναϊκὴν ἐποχὴν τάφους κτιστούς, συνέχισιν καὶ ἀνάπτυξιν τοῦ τρόπου τούτου, συναντῶμεν ἐντὸς τῶν πόλεων. Ὁ μᾶλλον συγγενὴς τάφος εἶναι ὁ ἐν τῇ Ἀγορᾷ τῶν Ἀθηνῶν (Hesperia 18, 1949, σ. 215 πίν. 18, 2) ἀβαθῆς σκαπτὸς τάφος δύο παιδίων, οὗτινος πάντως τὸ βάθος τοῦ λαξεύματος εἶναι ὑπολογίσιμον — ἀντισταθμιζόμενον ἐνταῦθα διὰ τοῦ τοιχαρίου.

Ἡ διαφορὰ αὕτη τοῦ εἶδους τῶν παιδικῶν τάφων ὀφείλεται ἀσφαλῶς εἰς τὴν μικροτέραν σημασίαν, τὴν ὁποίαν ἀπέδιδον εἰς τὴν ταφήν

τῶν ἀνηλίκων, καὶ ὡς ἐκ τούτου προτιμῶνται δι' αὐτοὺς οἱ ἀμελέστεροι καὶ προχειρότεροι τρόποι ταφῆς¹. Τοῦτο ἀσφαλῶς ὀφείλεται (ἀνεξαρτήτως τῶν αιτιολογικῶν πίστεων, μεθ' ὧν πιθανῶς νὰ συνεδέθη) εἰς τὴν μεγίστην ἀναλογίαν τῆς παιδικῆς θνησιμότητος κατὰ τοὺς προϊστορικοὺς χρόνους, ἐνεκα τῆς ὁποίας ὁ θάνατος παιδὸς ἀπέβαινε κάτι λίαν σὺνήθης. Ἐν Ἀσίῃ π. χ. ἐκ τῶν 106 μεσοελλαδικῶν τάφων οἱ 57 εἶναι παιδικοί (βλ. πίνακα ἐν Asine σ. 142-144).



Εἰκ. 4. Κάτωφιν τοῦ δευτέρου τάφου.

Σημειωτέον ὅτι εἰς τὴν παιδικὴν ταφὴν τῆς ἀνασκαφῆς εἰς Πρίφτιανι ἐπιβεβαιοῦται ἡ παρατήρησις τοῦ BLEGEN (Prosymna σ. 67) ὅτι ἐντὸς τάφων παιδῶν τίθενται μικρογραφικὰ ἀγγεῖα²—ἐκ τῶν ἡμετέρων πρβλ. ἰδίως τὴν προχοΐσκην (ἀρ. 5).

¹ Εἰδικῶς διὰ τὴν προϊστορικὴν ἐποχὴν πρβλ. Ἀσίην ἔνθα ἐκ τῶν 66 σκαπτῶν μεσοελλαδικῶν τάφων οἱ 45 εἶναι παιδικοί (ἐνῶ οἱ κτιστοὶ προτιμῶνται δι' ἐνηλίκους βλ. Asine σ. 437). Ἐπίσης ἐκ τῶν 9 σκαπτῶν ὑστεροελλαδικῶν οἱ 8, ὡς καὶ ὅλοι αἱ ἐν πίσφω ταφαί, ὅλοι δὲ ἐντὸς τῆς πόλεως, ὡς καὶ παρὰ τὸ Βασιλικὸν τῆς Μεσσηνίας (N. VALMIN, The Swedish Messenian Expedition σ. 225 κέ.), ὅπου ἐντὸς τοῦ αὐτοῦ τάφου ἐναποτίθενται συχνὰ δύο καὶ πλείονες νεκροί.

² Χαρακτηριστικὸν παράδειγμα (YE II) ἐν Ἐλευσίῃ (ΑΕ 1898 σ. 81) μετ' 5 ἀγγεῖα ἕψ. 0.028-0.102 μ. (αὐτ. εἰκ. 160 καὶ 178 καὶ πίν. 2, 6-8). Ἡ συνήθεια ἰσχύει καὶ διὰ μεταγενεστέρως ἐποχάς.

Ο ΔΕΥΤΕΡΟΣ ΤΑΦΟΣ

Οὗτος κεῖται ὑπὸ τὴν ἀπὸ τῆς Ἐκκλησίας τοῦ χωρίου πρὸς τὸ νεκροταφεῖον (Ἁγ. Ἰωάννην) ὁδόν, ἔναντι τῆς ἐσχάτης τῶν βορείως τῆς ὁδοῦ οἰκιῶν τοῦ χωρίου, μέρος δὲ τοῦ θαλάμου μετὰ τοῦ δρόμου ἐν τῷ κτήματι τῶν ἀδελφῶν Κατσόγιαννη, νοτίως τῆς ὁδοῦ.

Ὁ δρόμος (εἰκ. 5) ἔχει κατεύθυνσιν Β-Ν μετ' ἀπόκλισιν 15° πρὸς ΒΔ. Τὸ μήκος του εἶναι 4,50 μ. Τὸ πλάτος του ἄνω ἀπὸ 0,32 μ. (πρὸς τὴν εἴσοδον τοῦ τάφου) φθάνει ἕως 0,52 (εἰς



Εἰκ. 5. Ὁ δρόμος μετὰ μέρος τῶν χωριζόντων αὐτῶν λίθων.

τὴν ἀρχὴν τοῦ δρόμου). Κάτω εὐρύνεται πρὸς τὴν εἴσοδον ὑπερβαίνει τὰ 0,80 μ. Ἐκεῖ τὸ βάθος φθάνει τὰ 2 μ.

Δέον νὰ σημειωθῇ ὅτι ἡ πλάτυνσις πρὸς τὰ κάτω δὲν γίνεται ἐξ ἀρχῆς, ἀλλὰ 15-20 ἐκ. χαμηλότερον τῆς ἄνω ἐπιφανείας τοῦ φυσικοῦ βράχου, κειμένης περὶ τὰ 20 ἐκ. κάτωθι τοῦ σημερινοῦ ἐδάφους. Ἀντιθέτως μάλιστα μέχρι βάρους 10-15 ἐκ. στενοῦται ἐλαφρότατα, ὥστε παρουσιάζεται εἶδος μειώσεως.

Περὶ τὰ 2 μ. ἀπὸ τῆς εἰσόδου ὑπῆρχε σωρὸς λίθων, ἐξικνούμενος σχεδὸν μέχρι τῆς ἐπιφανείας τοῦ ἐδάφους τόσον συμπαγῆς, ὥστε νὰ χωρίζῃ σαφῶς τὸν δρόμον εἰς δύο (α ἐν τῷ σχεδίῳ εἰκ. 4. Μέρος τούτων προτοῦ ἐξαχθῆν ἐν τῇ φωτογραφίᾳ τῆς εἰκ. 5).

Δρόμοι τόσον στενοὶ εἶναι λίαν ἀσυνήθεις. Σπανίως εἰς τὸ στενότερον αὐτῶν σημεῖον νὰ μὴ ὑπερβαίνουν τὸ 0,80 μ. Ἐν τῇ Κυρίῳ Ἑλλάδι

ἐν μόνον παράδειγμα γνωρίζω ἐκκλίνον ἰκανῶς τοῦ κανόνος τούτου, τὸν τάφ. 4 τοῦ Ἴσμηνίου τῶν Θηβῶν (ΑΔ 1917 σ. 93), ἔνθα τὸ πλάτος ἄνω εἶναι 0,35 μ. (κάτω ὅμως 1,35 μ.). Ἐν Κρήτῃ τὰ παραδείγματα εἶναι ἀφθονώτερα. Ὁ δρόμος τοῦ τάφ. 8 τῆς Κνωσοῦ (EVANS, ἔ. ἄ. § 4 σ. 27 εἰκ. 24) ἔχει πλάτος 0,50 - 0,90 μ. καὶ τοῦ τάφ. 11 (αὐτ. σ. 32) 0,60' τοῦ τάφ. 72 (αὐτ. εἰκ. 84) 0,65 περίπου. Καὶ ὁ δρόμος τοῦ τάφου τῆς Μιλάτου (αὐτ. σ. 93 κ.ε. εἰκ. 94) μόλις φθάνει τὸ 1 μ. Συνήθως ὅμως ἐδῶ οἱ τάφοι εἶναι μικρῶν διαστάσεων (τοῦ τάφ. 11 εἶναι 1,60 × 1,60 μ.).



Εἰκ. 6. Ὅστρακον ἐκ τοῦ δρόμου τοῦ τάφου 2. 1:1.

Στενοὶ δρόμοι παρατηροῦνται καὶ εἰς Βροκάστιρο (HALL, Vrokastro τάφ. II σ. 139-140, τάφ. III σ. 141 καὶ τάφ. V σ. 149' πλάτος τῶν δρόμων ἀντιστοίχως: 0,47 μ., 0,60 μ. καὶ 0,64 μ.) πρόκειται ὅμως περὶ τάφων ὑπομνηναϊκῶν καὶ πρωτογεωμετρικῶν μὲ δρόμους (καὶ θαλάμους) λίαν ἀβαθεῖς.

Ὅστρακα ὀλίγα περιείχοντο ἐν τοῖς χώμασι τοῦ δρόμου. Τούτων τινὰ ἀνήκον εἰς τρεῖς τουλάχιστον ὑψίποδας κύλικας, ὧν δύο κεκοσμημένα δι' ὀριζοντίων ζωνῶν. Ἄλλα χονδρὰ τεμάχια ἀνήκον πιθανῶς εἰς τριώτους ἀμφορεῖς (λίαν ἐξίτηλα' τὸ καθαρώτερον εἰκ. 6). Ἐν ἄλλο (εἰκ. 7) προέρχεται ἀπὸ τὸ περὶ τὰς λαβὰς τμήμα ψευδοστόμου ἀμφορέως μείζονος τοῦ εὑρεθέντος ἐν τῷ θαλάμῳ (κατωτ. ἀρ. 9). Πάντα (ὧς

καὶ τὰ ἐκ τοῦ θαλάμου) ΥΕ IIIB περιόδου.

Ἡ εἴσοδος ἔχει πρὸς τὸν δρόμον τοξωτὸν ἀνοιγμα. Τὸ ὕψος αὐτῆς εἶναι 1,20 μ. περίπου' τὸ ἀνώτατον σημεῖόν της εὐρίσκεται 1 μ. περ. κάτω τοῦ ἐδάφους' πλάτος ἔχει 0,80 μ. περ. Δὲν σχηματίζει παραστάδας, ὥσται αἱ πλευραὶ τοῦ δρόμου προεκτείνονται κατ' εὐθείαν εἰς τὴν θύραν καὶ τὸ ἐντὸς τοῦ θαλάμου ἀνοιγμα τῆς εἰσόδου—τοῦτο ὅμως δὲν ἔχει τελείως κανονικὸν σχηματισμόν, εὐρύνεται δὲ περισσότερον πρὸς τὸ ἐσωτερικόν.

Ἡ θύρα ἦτο κεκλεισμένη διὰ τοίχου ἐκ λίθων (ἐν τῷ σχ. εἰκ. 4) πλὴν μικροῦ μέρους ἄνω



Εἰκ. 7. Τεμάχιον ψευδοστόμου ἀμφορέως.

ἀνοικτοῦ (ὕψος ἀνοίγματος 0,45 μ.). Ἀπὸ ἐδῶ φαίνεται ὅτι εἰσῆλθον οἱ συλήσαντες τὸν τάφον¹ καὶ ἀπὸ τὴν ἀφαίρεσιν τῶν λίθων θὰ προέρχηται μέρος τουλάχιστον τῶν ἐν τῷ δρόμῳ πρὸ τῆς εἰσόδου λίθων ἴσως δὲ καὶ λίθοι ἐντὸς τοῦ τάφου ἀμέσως ὀπισθεν τοῦ τοίχου τῆς θύρας, καθ' ὅλον τὸ ἀνοιγμα τῆς εἰσόδου, προεκτεινόμενοι ὀλίγον καὶ πρὸς τὸν θάλαμον (γ ἐν τῇ εἰκ. 4). Δὲν φαίνεται ὅμως τόσον πιθανόν ὅτι ἐξήχθησαν ἀπὸ τὸν τοίχον τῆς εἰσόδου, διότι σχηματίζουν κανονικὴν σχεδὸν στρωσιν ἀπετέλουν δὲ εἶδος κατωφλίον, ἃν πράγματι ἡ θέσις των δὲν εἶναι τυχαία.

Ὁ θάλαμος ἔχει σχῆμα ἀκανόνιστον προσεγγίζον πρὸς τετράπλευρον ἀπεστρογγυλωμένον

¹ Καθ' ὅμοιον τρόπον φαίνεται ὅτι εἶχε συληθῆ καὶ ὁ τάφος XV τοῦ Ἡραίου (Prosymna I σ. 170 κ.ε. βλ. εἰδικῶς σ. 173). Περὶ τῆς συλήσεως πλεῖον ἐν τῇ ἐπομένῃ παραγράφῳ.

(πλάτος καὶ μῆκος 3,20 μ.). Τὸ ἕψος του, ὀ-
πωσδήποτε ὄχι μείζον τοῦ 1,50 μ., δὲν δύναται
νὰ καθορισθῇ μετ' ἀκριβείας, διότι ἐκ τῶν κλο-
νισμῶν, τῶν τροχοφόρων ἰδίως, τῶν διερχομέ-
νων διὰ τῆς ὑπερκειμένης ὁδοῦ, μέρος τοῦ μα-
λακοῦ πορολίθου τῆς ὁροφῆς ἀποτριβόμενον
κατέπεσε καὶ ἀπετέλεσε στρώμα ἀνίσου πύχους
(περὶ τὰ 20 ἐκ.). Τὸ ἐνιαῖον τοῦ στρώματος
τούτου ἦτο τὸ ἀπτότερον τεκμήριον ὅτι ἡ σύ-
λησις τοῦ τάφου ἐγένετο εἰς ἀρχαίους χρόνους.
Αὕτη ἦτο φανερὰ ὄχι μόνον ἐκ τῆς ἐλλείψεως
κτερισμάτων ἀλλὰ καὶ ἐκ τῆς ταραχῆς τῶν εὐ-
ρεθέντων εἰς πλεῖστα σημεῖα τοῦ τάφου ὁσῶν.
Ἐθτυχῶς ἐκ τῶν ὀλίγων συλλεγέντων τεμαχίων
ἀπετελέσθη ἐν ἀγγεῖον σχεδὸν ὀλόκληρον (κα-
τωτ. σ. 24 ἀρ. 9) καὶ κατέστη δυνατὴ ἡ χρο-
νολόγησις τῆς ταφῆς εἰς τὴν ΥΕ ΠΙΒ ἐποχὴν.

II. ΤΑ ΕΥΡΗΜΑΤΑ

A. ΤΑΦΟΣ I

Ταφή θαλάμου.

(Οἱ τετραψήφιοι ἀριθμοὶ εἶναι οἱ τοῦ Εὐρετη-
ρίου τοῦ Μουσείου Ναυπλίου).

1. (5459). Εἰκ. 8. Σταμνίσκος με χαμηλὸν
λαϊμὸν καὶ ἐξέχον χεῖλος. Λαίμους καὶ χεῖλος χρο-



Εἰκ. 8. Ἄγγειον τοῦ τάφου I.

ματισμένα κατ' ἀμφοτέρας τὰς ὀψεις δι' ἐρυ-
θροῦ. Ἐπὶ τῶν ὄμων τρεῖς ταινίαι. Ἔτεροι
δύο ὑπὲρ τὴν βάσιν. Τὸ μετὰ τῶν ταινιῶν
τμήμα τοῦ σώματος καλύπτεται διὰ διαστίκτου
χρωματισμοῦ. Ἐψ. 0,098, διάμ. β. 0,035
χεῖλ. 0,048 κοιλίας 0,105. Βλ. σ. 24-26.

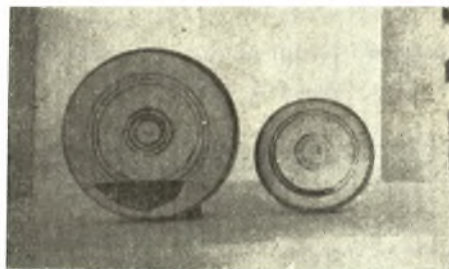
2. (5458). Εἰκ. 9. Πυξίς κυλινδρική. Διακό-
σμησις ἐκ φολιδωτοῦ κατὰ τὴν κυκλικὴν περιφέ-
ρειαν. Ἐπὶ τῶν ὄμων πλοκαμοειδῆς γραμμὴ δια-
κοπτομένη κατὰ τὰς 3 μικρὰς λαβὰς. Κατὰ τὴν
κυρτομένην βάσιν τρεῖς συστάδες ὁμοκέντρων

κύκλων (εἰκ. 10 ἀριστερά). Μέρος τῆς βάσεως ἐλ-
λείπει. Ἐψ. 0,085, διάμ. β. 0,16 χεῖλ. 0,09.
Βλ. σ. 26-27.

3. (5465). Κομβίον κωνικὸν ἐκ στεατίτου βα-
θέος ἰώδους χρώματος ἕψ. 0,019, διάμ. 0,023.
Βλ. σ. 29.



Εἰκ. 9. Πυξίς.



Εἰκ. 10. Αἱ βάσεις τῶν πυξίδων 5458 καὶ 5460.

Ταφή τοιχαρίου (παιδική).

4. (5460). Εἰκ. 11 καὶ 10 δεξιά. Ἀρτόσχη-
μον (ἀλάβαστρον ἢ πυξίς) κοσμούμενον διὰ δυ-
κτυωτοῦ, ἀμελῶς ἐσχεδιασμένου, σχηματίζοντος



Εἰκ. 11. Ἀρτόσχημον ἀλάβαστρον ἢ πυξίς.

ἀνὰ ἐν τραπεζιόσχημον μετὰ τῶν λαβῶν. Ἐπὶ
τὰς λαβὰς ἀνὰ μία ὀφιοειδῆς γραμμὴ. Κατὰ τὴν
βάσιν τρεῖς ὁμοκέντρων κύκλων (εἰκ. 11β).
Ἐψ. 0,058, διάμ. 0,105, χεῖλ. 0,046. Βλ. σ. 27.

5. (5461). Εἰκ. 12. Προχοΐσκη με στενὸν

λαιμόν ὑψούμενον περισσότερον κατὰ τὸ πρόσθιον αὐτοῦ μέρος (cut-away ἢ beaked). Διακόσμησις δι' ἐρυθροῦ 3 ζωνῶν κάτω καὶ 5 σπειρῶν μὲ ἀπόληξιν κατὰ τοὺς ὤμους. Ἐλλείπει μόνον μικρὸν μέρος τοῦ λαιμοῦ ἄνω. Ὑψ. 0.07, διάμ. βᾶσ. 0.026 κοιλίας 0.061. Βλ. σ. 27 - 28.



Εἰκ. 12. Προχοῖσκη (5461).

6. (5462). Εἰκ. 13. Ἀμφορίσκος ἀβαφῆς καὶ ἀκόσμητος, ἐπιμελετημένης κατασκευῆς. Πηλὸς καὶ ἐπιφάνεια ὠχρολέυκος. Συνεκολλήθη ἐκ



Εἰκ. 13. Ἀμφορίσκος (5462).

τεμαζίων, ἑλλιπῆς τὴν ἑτέραν τῶν λαβῶν μετὰ μέρος τοῦ λαιμοῦ καὶ τοῦ σώματος. Ὑψ. 0.13, διάμ. βᾶσ. 0.042 κοιλ. 0.107 χεῖλ. 0.08. Βλ. σ. 28.

7. (5463). Χαλκᾷ τεμάχια περόνης (:). Τὸ μέγιστον ἔχει μῆκος 0.07.

8. (5464). Ἐπτὰ κωνικά κομβία ἐκ στεατίτου ἰώδους χρώματος (ἐν μελανοῦ). Ὑψ. 0.01 - 0.019, διάμ. 0.016 - 0.022. Βλ. σ. 29.

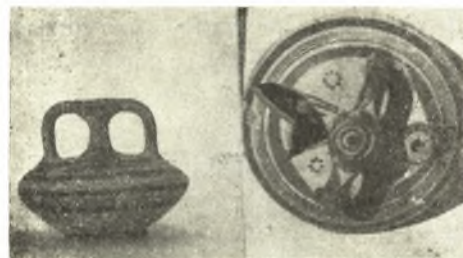
ΤΑΦΟΣ 2

Περὶ τῶν ἐν τῷ δρόμῳ εὐρεθέντων ὄστρακων βλ. ἄνωτ. σ. 22.

9. (5466). Εἰκ. 14. Ψευδόστομος ἀμφορίσκος δικωνικοῦ πεπιεσμένου σχήματος. Διακόσμησις γραμμῶν καὶ ζωνῶν. Κατὰ τὸ μεταξὺ

τῶν λαβῶν καὶ στομίου χώρον 4 κυκλίσκοι ἐκ στιγμῶν καὶ γραμμαί. Ἐλλιπῆς μέρος τοῦ πυθμένος, τὸ πλεῖστον τοῦ στομίου καὶ τμήμα κατὰ τοὺς ὤμους. Ὑψ. 0.075, διάμ. βᾶσ. 0.047 κοιλ. 0.093. Βλ. σ. 28.

10. Διάφορα ὄστρακα, τὸ πλεῖστον ἀσήμαντα.



Εἰκ. 14. Ψευδόστομος ἀμφορίσκος (5466).

Τὸ ἀξιολογότερον ἐκ τοῦ ἄνω μέρος ὑψίποδος κύλικος. Βλ. κατωτ. σ. 28 - 29.

11. Χαλκοῦς κρῖκος. Διάμ. 0.026.

12. Τέσσαρες ἀνισομεγέθεις ψηφίδες ὄρμου ἐξ ὑαλομάξης. Ἡ μείζων ὑπόλευκος μὲ μέλας γραμμᾶς ἢ δευτέρα πρασινωπὴ καὶ αἱ δύο μικρότεραι — ἀκριβῶς ἴσαι καὶ ὅμοιαι — τεφραὶ μὲ ὑπόλευκα «νερά».

III ΠΑΡΑΤΗΡΗΣΕΙΣ ΕΠΙ ΤΩΝ ΕΥΡΗΜΑΤΩΝ

Α. ΤΑ ΑΓΓΕΙΑ

1. Σταμνίσκος ἀρυβαλλόσχημος (5495. Εἰκὼν 8).

Τὸ χαμηλὸν τοῦτο ἄτον ἀγγεῖον παρουσιάζει ὁμοιότητα πρὸς τὸν ἀρύβαλλον. Ὁ FURUMARK (FORIP 77 εἰκ. 15 σ. 596) χρονολογεῖ δύο μὲν τῶν ὑπ' αὐτοῦ καταγεγραμμένων παραδειγμάτων (Μαροنيοῦ Κύπρου BM A 635 πίν. VIII, BSA 31 [1911] σ. 111 εἰκ. 2 : 1) καὶ Ἐλευσίνος (ΑΕ 1896 σ. 82 εἰκ. 17) ΥΕ ΠΒ, πέντε ἄλλα ΥΕ ΠΑ : 1 καὶ τὸ τελευταῖον (Ἀττικῆς, FURTWAENGLER-LOESCHKE, Myk. Vasen XVIII 120) ΥΕ ΠΑ : 2 Εἰς τὸν κατάλογον τοῦτον προσθετέα καὶ δύο τοῦ Ἡραίου (Prosypna εἰκ. 110:219 καὶ 669 τὸ δεύτερον καὶ εἰκ. 109:210, τὰ ὅποια ὁ BLEGEN (αὐτ. σ. 405 καὶ 416) ὀνομάζει ἑντά, προφανῶς ὡς ἔχοντα ὀπήν κατὰ τὸν πυθμένα, ἂν καὶ δὲν ἀναφέρει ἑρητῶς τοῦτο, ἐν ἐκ Χαλκίδος (BSA 47 [1952] πίν. 22 : 471). Καὶ τὰ τρία ταῦτα, ὡς καὶ τὸ ἐκ Μαροنيοῦ (ἄνωτ.) καὶ τὸ ἐκ Θηβῶν ΑΔ 1917 σ. 153

Κολωνάκι τάφ. 14 ἀρ. 15) ἔχουν τὴν διάστικτον διακόσμησιν τοῦ ἰδικοῦ μας. Τὸ ἐκ τῆς Θολοῦ τῆς Ρόδου (Annuario VI-VII σ. 49 εἰκ. 46) φαίνεται ἀκόσμητον. Ἀκόσμητον πιθανῶς (πλὴν ταινιῶν κατὰ τοὺς ὄμους καὶ περὶ τὴν βάσιν), φαίνεται ὅτι ἦτο ἐν ἀδημοσίευστον ἐκ Τεγέας (ἀριθ. εὐρ. 1575) σχήματος σφαιρικοῦ, ὡς τὸ ἐξ Ἐγκώμης. Ἡ ἀβεβαιότης περὶ τὴν διακόσμησιν ὀφείλεται εἰς τὴν κακίστην διατήρησιν τοῦ χρώματος.

Καίτοι λοιπὸν ὁ συνολικὸς ἀριθμὸς τῶν ἀγγείων τοῦ σχήματος τούτου εἶναι περιορισμένος, ταῦτα παρουσιάζουν σημαντικὴν ἐξάπλωσιν (Κύπρος [2], Ρόδος, Ἀττικὴ [2], Βοιωτία καὶ Εὐβοία [3], Ἀργολίς [5 καὶ ἐν εἰσέτι ἐκ Κυνοουρίας 6], Ἀρκαδία) καὶ ἐν τούτοις ὁμοιογένειαν.



Εἰκ. 15. Λίθινα ἀγγεῖα: Αἰγύπτου (ἀριστερά), Μόχλου (τὰ δύο ἐν τῷ μέσῳ) καὶ Μεσαρά.

Ἄπαντα εἶναι μικροῦ μεγέθους (ῖψ. 8-9 ἐκ.). Πρὸς τὸ σπάνιον τοῦ σχήματος τρία ἐξ αὐτῶν φέρουν τὴν αὐτὴν, μοναδικὴν ἐπὶ μυκηναϊκῶν ἀγγείων, διακόσμησιν πυκνῶν ὀριζοντίων γραμμῶν (στενῶν ζωνῶν) περιθεουσῶν τὸ ἀγγεῖον κατ' ὅλην τὴν ἐπιφάνειαν τοῦ σώματος. Ταῦτα εἶναι ἐκ Μυκηναίων (WACE, Chamber tombs τάφ. 517,9 πίν. XXXIII), Ἀσίνης (FRÖDIN-PERSSON, Asine εἰκ. 205:1) καὶ Ἐγκώμης τῆς Κύπρου τάφ. 50, BM 4735 = C 499 = CVA Great Britain πίν. 224:25).

Τὸ ἀσύνηθες τοῦτο σχῆμα πιστεύω ὅτι πρέπει ν' ἀναχθῆ εἰς μικρὰ λίθινα ἀγγεῖα, τὰ ὁποῖα ἀπαντῶμεν ἐν Αἰγύπτῳ καὶ Κρήτῃ (εἰκ. 15) Ἀιγύπτου: von BISSING, Steingefässe (=Cairo, Catalogue général τ. 13) πίν. 41,2 = εἰκ. 15 ἀριστερά πρὸς καὶ αὐτ. πίν. 3 ἀρ. 18310. PETRIE-BRINTON, Sedment I πίν. 25,9,10. Ὁ PETRIE αὐτ. σ. 8 δέχεται ὅτι τὰ αἰγυπτιακὰ εἶναι μιμήσεις τῶν κρητικῶν. Τοῦτο ὅμως δὲν δύναται νὰ θεωρηθῆ βέβαιον, διότι τὰ αἰγυπτιακὰ φαίνεται ὅτι εἶναι ἐξ ἴσου τουλάχιστον παλαιά. Τὰ κρητικὰ πάντως παρέχουν ἐκδηλωτέραν ὁμοιότητα βλ. R. SEAGER, Explorations in the Island of

Mochlos σελ. 26 Πο (εἰκ. 7 καὶ πίν. Π = εἰκ. 15β) καὶ σελ. 59 VI 9 (εἰκ. 22 καὶ πίν. V = εἰκ. 15γ) ἐκ πρασινωποῦ στεατίτου χρονολογούμενα εἰς ΙΙΜ καὶ ΙΙΙ. Ἐπίσης ΧΑΝΤΗΟΥΔΙΔΗΣ, The Vaulted tomb of Mesarà πίν. LIII a 1966 = εἰκ. 15δ) πρὸς καὶ πίν. XI 1683 καὶ 1682 μὲ ὀλιγώτερον ἔξεχον χεῖλος¹.

Ἡ ὁμοιότης τοῦ σχήματος εἶναι μεγάλη: τὰ λίθινα εἶναι, ὡς ἐκ τῆς φύσεως τῆς ὕλης των, μᾶλλον πεπιεσμένα. Ἀλλὰ καὶ τῶν πηλίνων τὸ σχῆμα εἶναι ἀρκετὰ πεπιεσμένον, πρῶγμα τὸ ὁποῖον, ὡς καὶ ἡ ἔλλειψις λαβῶν, ἐρμηνεύεται ἱκανοποιητικῶς διὰ τῆς ἀναγωγῆς εἰς λίθινα πρότυπα.

Καὶ τὴν προτίμησιν χρήσεως διαστίκτου χρώματος ἐπὶ τῶν ἀγγείων τούτων δυνάμεθα νὰ ἐρμηνεύσωμεν ὡς προσπάθειαν ἀποδόσεως τῶν «νερῶν» τῶν ἐγχρωμῶν λίθων. Δὲν μοὶ φαίνεται περισσότερον πιθανὴ ἢ ἐρμηνεία του ὡς μιμήσεως τοῦ φλοιοῦ τοῦ ὄου τῆς στρουθοκαμήλου (WACE, ἔ.ἀ. σ. 159)².

Ἀλλὰ καὶ αἱ παράλληλοι περιθέουσαι γραμμαὶ (ἀνωτ.) δυνατόν νὰ ἔχουν ὁμοίαν προέλευσιν. Πρὸς τὸ συγγενοῦς σχήματος (ἀνωτ.) ἀγγείων ἐν Gournia VII 15, ἐνθα παράλληλοι κυματοειδεῖς γραμμαὶ καταλαμβάνουσαι καὶ τὴν βάσιν παρέχουν ἐντύπωσιν ὁμοίαν πρὸς τὰ «νερά» ἐνίων λίθων, ὡς δέχεται καὶ ὁ ἐκδότης. Αἱ ἑλαφρῶς καμπυλούμεναι καὶ παραλλήλως βαίνουσαι γραμμαὶ αὐταὶ εὐκόλως, νομιζῶ, κατὰ τὴν γενικὴν ἀκολουθίαν τῆς σχηματοποιήσεως καταλήγουν εἰς τὰς παραλλήλους εὐθείας, ὡς καὶ αἱ περιθέουσαι τ' ἀνωτέρω τρία ἀγγεῖα τῆς κατηγορίας ταύτης.

Ἡ διακόσμησις μὲ διάστικτον κατὰ τὸν τρόπον τοῦ δημοσιευομένου ἀγγείου (πυκνὸν καὶ ἰσομερῶς τεθειμένον) ἀπαντᾷ κατὰ τὸν FURUMARK (mot. 77,2) ἀπὸ τῆς YE II B ἐποχῆς μέχρι τῶν ἀρχῶν τῆς YE III A: 2. Ὡραῖον παράδειγμα ἡ ἐγχρωμὸς εἰκὼν ἐν Chamber tombs πίν. I (τάφ.

¹ Πρὸς καὶ λίθινον («Κρητικόν») κατὰ τὴν δημοσίευσιν ἀπὸ τὸ τηγάνι τῆς Σάμου (AM 60/61 [1935/36] πίν. 54:1).

² Τὸ διάστικτον θεωρεῖ ἀπομίμησιν λίθου καὶ ὁ RODENWALDT, Tigyns II σ. 28. Εἰς τὴν περιοχὴν τῆς Ἀργολίδος παρομοίαν ὄψιν ἀποκτᾷ, λειανόμενος, καὶ ὁ ροδόχρους ἀσβεστόλιθος τοῦ Ἁγίου Ἡλίου, ἀνατολικῶς τῆς Τίρυνθος, χρησιμοποιηθεὶς ἐκεῖ (σύριγγες, σὺδὸς μεγάρου).

518,12). Τὸ σχῆμα τοῦ εἰκονιζομένου ἀγγείου ὁ FURUMARK (σ. 135 ἀρ. 76) θεωρεῖ παλαιότερον τύπον τῆς κατηγορίας τοῦ ἰδικοῦ μας. Τοῦτο εἶναι πράγματι ὄρειδες, ἔχει ὑψηλότερον λαιμὸν καὶ ἐχρησίμευεν ὡς ἑστῶν (ὀπὴ κάτω) μινωικὸν ἀντίστοιχον ἐν Γουρνία VII 35. Ἡ πλαστικῶς δηλουμένη σύνδεσις πρὸς τὸ σῶμα καὶ ἡ σειρὰ στιγμῶν εἰς τὸ μυκηναϊκὸν μᾶς ἀνάγουν εἰς μεταλλικὰ πρότυπα.

Ὁμοιότητα παρέχει καὶ ἐν ἑκ προαινωποῦ ἐπίσης λίθου ἀγγείου ἐκ Μυκητῶν (TSOUNTAS - MANATT, *The Mycenaean Age* εἰκ. 24), τὸ ὁποῖον ἢ ἀνάγλυπτος διακόσμησις του κατατάσσει εἰς τὰ ἀνακτορικοῦ ρυθμοῦ (ΥΕ ΠΑ,



Εἰκ. 16. Λίθινον ἀγγεῖον Μυκητῶν. Σμίχρυνσις 1:2
διάμ. 0,457 μ.

ἢτοι ἀμέσως πρὸ τῆς ἐμφανίσεως τῶν ἀρχαιότερων [ΥΕ ΠΒ] τῆς κατηγορίας τοῦ δημοσιευομένου) (εἰκ. 16 μόνον τοῦ σχήματος).

Σχετικὰ εἶναι καὶ τινὰ ἄλλα αἰγυπτιακὰ ἔχοντα μικροτάτας λαβὰς ἢ μᾶλλον διατροήτους ἀποφύσεις, ὡς τὰ ἐν CVA Pays - Bas II 52, 5, 6, 9 καὶ 10. Πρὸς τὰς λαβὰς των δύναται νὰ παραβληθῶσι διάτροητοι ἐπίσης ἀποφύσεις ὁμοιοσχημῶν πρὸς τὸ δημοσιευόμενον μυκηναϊκῶν ἀγγείων, κατὰ τι μεταγενεστέρων (FURUMARK σχ. 79 εἰκ. 15) βλ. ΑΔ 1917 εἰκ. 121,7 καὶ ΑΕ 1896 πίν. 2,6.

Ἀλάβαστρον ἢ πυξίς (εἰκ. 9) θεωρῶ ὀρθότεραν τὴν ὀνομασίαν πυξίς τοῦλάχιστον διὰ τὸ εἶδος τοῦτο μὲ τὸ κυλινδρικὸν σῶμα¹.

¹ Ὁμοια κυλινδρικὰ ἀγγεῖα μυκηναϊκὰ ἀποκαλεῖται πυξίδα καὶ ὁ v. MERCKLIN ἐν ΑΑ 1935 στ. 72 (c) εἰκ. 5.

Παρατηρητέα ἢ ζωηρὰ καμπύλη τῆς κυρτῆς βάσεως. Κατατάσσεται εἰς τὸ ἐν εἰκ. 12 σχῆμα 93 τοῦ FURUMARK χρονολογούμενον εἰς τὴν ΥΕ ΠΙΑ1 περίοδον. Συμπίπτει δὲ καὶ ἡ ἀναλογία ὕψους: διαμέτρου = 2:3. Πρβλ. καὶ ὅσα περὶ τοῦ ἀρτοσχήμου κατωτ. (σ. 27).

Τὸ φολιδωτὸν κόσμημα τῆς κυλινδρικῆς ἐπιφανείας δὲν ἀπαντᾷ, ὅσον γνωρίζω, εἰς ἀγγεῖα τοῦ σχήματος τούτου. Εἶναι τὸ mot. 70,1 τοῦ FURUMARK (scale pattern). Ἡ μᾶλλον ἀνάλογος ἐπιφάνεια, τὴν ὁποίαν συνήθως διακοσμεῖ, εἶναι τῶν μεγάλων βαθυτάτων ποτηρίων (Tankard ἢ mug, WACE, *Mycenae* πίν. 48c).

Ἡ πλοκαμοειδῆς γραμμὴ εἶναι τὸ mot. 53,1 (κυματοειδῆς γραμμὴ, ΥΕ ΠΙΑ1-2) τοῦ FURUMARK, ἂν καὶ παρουσιάζει ὁμοιότητα καὶ πρὸς τὸ 52, 114 (συντετημημένος πολύπους).

Εἶναι πρόδηλον ὅτι αἱ βαθεῖαι αὗται καμπύλαι, ζωντανὰ ἀκόμη, προέρχονται ἐκ τῶν ἐσχηματοποιημένων πλοκάμων πολυπόδων. Τὴν μετάπτωσιν των ἀπὸ ὄργανικὰ στοιχεῖα εἰς αὐτοτελεῆ γραμμὴν δυνάμεθα νὰ παρακολουθήσωμεν εἰς διαφωτιστικὰ παραδείγματα. Κατ' ἀρχὰς οἱ πλόκαμοι, ἀναπτυσσόμενοι δυσαναλόγως, ἀπλοῦνται ἐπὶ τῆς περιφερείας τῶν ἀγγείων εἰς σχηματικὰ κανονικῶς ἐναλλασσομένας καμπύλας ἀποβάλλοντες συγχρόνως τὸ πάχος των, ὥστε νὰ τείνουν πρὸς τὸ γραμμικὸν σχέδιον. Οἱ οὕτω ἐξαπλούμενοι πλόκαμοι σπανίως εἶναι πλείονες τῶν δύο, ἐνίοτε καὶ εἰς μόνον ἐκατέρωθι· οἱ λοιποὶ, οἱ πρὸς τὰ ἄνω πάντοτε, ἀτροφοῦν εἰς σπείρας (περὶ τούτων G. WENDE ἐν *Ost. Jahrlh.* 1926 σ. 25-26¹ πρβλ. καὶ FURUMARK mot. 50).

Ἐκ τῶν πολλῶν παραδειγμάτων ἀναφέρω τὰ μᾶλλον χαρακτηριστικὰ: Μὲ τρεῖς ἐκατέρωθεν πλοκάμους ἐπὶ ψευδοστόμου ἀμφορέως: A. Mosso, *Excursioni nel Mediterraneo e gli Scavi di Creta* εἰκ. 115. Περισσότερον συνήθης εἶναι ἡ παράστασις ἐπὶ πρόχων (μάλιστα cut-away), ὅπου ἡ εὐρεία κοιλία τοῦ ἀγγείου προσφέρει ἱκανὸν χῶρον πρὸς ἀνάπτυξιν τοῦ σχεδίου, τὸ ὁποῖον παρέχει καὶ ἀντιστοιχίαν πρὸς τὴν ὑπαρξιν μιᾶς λαβῆς τιθέμενου πάντοτε τοῦ σώματος τοῦ πολύποδος εἰς τὸ ἐναντι ταύτης μέρος τῆς κοιλίας· *Annuario VI-VII* σ. 115 εἰκ. 79, *Prosymna I* (ἔγχρωμος) πίν. VIII (ἐναντι σ. 440) καὶ II εἰκ. 140 καὶ 699 ἀρ.

150. Chamber tombs τάφ. 527,5 πίν. XLVII.

Ἄπαντᾶ ἐπίσης συχνὰ ἐπὶ πηλίνων λαργάκων ἐκ Κρήτης, ἐφ' ὧν ἀναπτύσσεται καθ' ὅλον τὸ μῆκος τῆς μακρᾶς πλευρᾶς. Δύο ἐξ Ἐπισκοπῆς ἐν ΑΑ 1920-21 παράρτ. σ. 158 εἰκ. 5, 159 εἰκ. 7 (πρὸς βλ. καὶ 160 εἰκ. 8 καὶ 9). Τρίτος Gourpna πίν. X, 45. 46 (πρὸς βλ. καὶ 2 καὶ 12).

Ἄλλα παραδείγματα ἐπὶ ἀγγείων ἐκ Κρήτης EVANS, Palace of Minos IV 1016 εἰκ. 965 K (YM IIIa), Palaikastro σ. 82 εἰκ. 66b, 106 εἰκ. 91· ἐκ τῶν Κυκλάδων Phylakopi (Society for the Promotion of Hellenic Studies, Suppl. Paper No 4, 1904) XXXII, 1.

Ἰδιαίτερος ἀποδεικτικὴν σημασίαν ἔχουν παραδείγματα, ἐνθα παραλείπεται πλέον τὸ σῶμα τοῦ πολύποδος, παραμένει ὁμως ἀκόμη ζωντανὴ ἢ αἴσθησις ὅτι πρόκειται περὶ τῶν πλοκάμων αὐτοῦ, ἐκδηλουμένη ὄχι μόνον μετὰ τὸ πάχος τῆς γραμμῆς ἀλλὰ καὶ μετὰ τὴν παράστασιν — κατὰ τὸν συνήθη τρόπον — τῶν μυζητήρων διὰ στιγμῶν ἀμαυροῦ λευκοῦ ἐπιθέτου χρώματος. (Υψίπους κύλιξ ἐξ Ἰαλυσσοῦ τάφ. XLVIII, 8 Annuario VI-VII 203 εἰκ. 127. Βρετανικοῦ Μουσείου BMA 1086 = CVA Gr. Brit. 7 πίν. 10 (294), 25.

Τὸ κόσμημα, ἐσχηματοποιημένον πλέον ὡς γραμμὴ, δὲν εἶναι συχνὸν εἰς τὴν αὐτὴν θέσιν, ἦτοι ἐπὶ τῶν ὤμων πυξίδος κυλινδρικής (ἀλαβίστρου). Γνωρίζω μόνον τὰ ἀκόλουθα: CVA αὐτ. 27. Prosymna εἰκ. 97:201. Annuario VI-VII 189 εἰκ. 112 (=AJA 1938 πίν. XXII, 5). Σημειῶ καὶ ἐν παραδείγματι ἐκ τοῦ Ἡραίου (Prosymna II εἰκ. 109:211), ἐνθα ἀπαντᾶ ἐπὶ τῆς περιφερείας ὁμοίου ἀγγείου.

Ἴνα ἐπέλθῃ ἢ πλήρης σχηματοποιήσις δὲν χρειάζεται τὸ κοσμητικὸν στοιχεῖον νὰ διέλθῃ ἐκάστοτε ἀπαραιτήτως ἐκ πάντων τῶν σταδίων τούτων· ἢ ὑπαρξίς τῶν μεταβατικῶν μορφῶν εἶναι ἐνδεικτικὴ ὅτι ὁ τεχνίτης ἔχει ἀπολέσει τὴν αἴσθησιν τοῦ ὀργανικοῦ ὄντος καὶ βλέπει τὴν παράστασιν ὡς γραμμικὸν σχέδιον, πρᾶγμα τὸ ὁποῖον θὰ φέρῃ αὐτὸν ἀναποφεύκτως εἰς τὴν μεγίστην γραμμικὴν ἀπλούστευσιν, τὴν μᾶλλον ἐξυπηρετικὴν διὰ τοὺς καθαρῶς πλέον κοσμητικὸς σκοποὺς, εἰς οὓς ἀποβλέπει, ἐγκαταλειπομένων τῶν στοιχείων, ἅτινα καταστρέφουν τὴν ἰσορροπίαν, ἐνότητα καὶ καθαρότητα τοῦ σχεδίου.

Οὔτε πρέπει νὰ ὑποθέσωμεν ὅτι τὰ κοσμητικὰ στοιχεῖα, τὰ προκύπτοντα ἐκ τῶν ὀργανικῶν παραστάσεων, ἔχουν δημιουργηθῆ ἀποκλειστικῶς ἐξ αὐτῶν. Δυνατὸν νὰ προϋπάρχουν καὶ νὰ καταλήξωμεν πάλιν εἰς αὐτὰ ἐξ ἄλλης ὁδοῦ. Παράδειγμα ἡ γένεσις σπειρῶν — κοσμητικοῦ στοιχείου τόσον διαδεδομένου ἀπὸ τῆς Μεσοελλαδικῆς ἐποχῆς — ἐκ τῶν λοιπῶν (πρὸς τὰ ἄνω) πλοκάμων τοῦ πολύποδος, ὡς δεικνύει ἡ Weyde, ἔ. ἀ., ὡς καὶ ἐκ τῶν μετὰ μίσχων ἀνθέων (Furumark mot. 49).

Τὸ ἀρτόσχημον (εἰκ. 11) — καὶ τοῦτο ἴσως εἶναι προτιμώτερον νὰ ὀνομασθῇ πυξίς — ἀπαντᾶ, ὡς καὶ αἱ κυλινδρικοὶ πυξίδες ἀπὸ τῆς ΥΕ I περιόδου, ὁπότε ταῦτα, ὡς καὶ κατὰ τὴν ΥΕ II, εἶναι μᾶλλον πεπιεσμένα ἔχοντα σχέσις ὕψους πρὸς διάμετρον 1:2, ἐνῶ κατὰ τὴν ΥΕ III περιόδον ἡ σχέσις αὕτη γίνεται 3:4.

Ὁ τύπος τοῦ εὐρεθέντος ἀλαβίστρου εἶναι ὁ τῆς εἰκ. 11 (medium) τοῦ Furumark. Ὁπως καὶ τὸ προηγούμενον, φέρει κατὰ τὴν βᾶσιν ὁμοκέντρους κύκλους (εἰκ. 11) σταθερὸν κόσμημα κατὰ τὴν ΥΕ III ἐποχὴν, ἐνῶ παλαιότερον χαρακτηριστικὸν γνώρισμα εἶναι ὁ τροχὸς (Furumark mot. 68).

Τὰ μετὰ τῶν λαβῶν τραπεζοειδῆ πεπληρωμένα δικτυωτοῦ εἶναι ἀνάλογα πρὸς φυλλοειδῆ κοσμήματα μετὰ δικτυωτόν (αὐτ. mot. 63). Τούτων ὁμως τὸ περίγραμμα εἶναι σαφῶς καμπύλον (ἐλλειψοειδές, ἐνίοτε κυκλικόν), ἐνῶ πρὸς τὸ σχῆμα τοῦ δημοσιευομένου δὲν γνωρίζω ὁμοίον.

Ἡ ὑπὸ τὰς λαβὰς ὀφίοσχημος γραμμὴ ἀπαντᾶ καὶ ἐπὶ ἄλλων ἀρτοσχημῶν, ἀλλὰ μετὰ τῶν λαβῶν (BM C493 πίν. III καὶ εἰκ. 173 [Κύπρου], Annuario VI-VII σ. 188 εἰκ. 111 καὶ 112). Παράδειγμα, ἐνθα ν' ἀπαντᾶ ὑπὸ τὰς λαβὰς, ὡς ἐπὶ τοῦ δημοσιευομένου, δὲν γνωρίζω.

Προχοΐσκη (εἰκ. 12), ὁ λαίμωρος εἶναι τοῦ τύπου τὸ λεγόμενον cut-away: Ὁρθῶς ὁμως ὁ BLEGEN (Korakou σ. 41-42) παρατηρεῖ ὅτι ἡ ἔκφρασις δὲν εἶναι ἀκριβής, διότι τὸ ἀντίστροφον συμβαίνει, ἦτοι προεκτείνεται ὁ λαίμωρος κατὰ τὸ πρόσθιον αὐτοῦ τμήμα καὶ δὲν ἀποκόπτεται τὸ πρὸς τὴν λαβὴν ἄνω μέρος, ὡς ἡ ὀνομασία δηλοῖ.

Τὸ σχῆμα ἀνήκει εἰς τὸν τύπον 135 ἐν εἰκ. 7

(σφαιρικών - δικωνικών) τοῦ FURUMARK, χρονολογούμενον ΥΕ II.

Αἱ σπεῖραι μὲ κατερχομένην ἀπόληξιν εἶναι τὸ μοτ. 49,6 τοῦ FURUMARK (καμπυλοστέλεχοι σπεῖραι) ἰδιαίτερος ἀγαπητὸν κατὰ τὴν ΥΕ IIIA: I περίοδον. Ὁ FURUMARK (αὐτ.) δέχεται ὅτι προέρχεται ἀπὸ τὴν βαθμιαίαν σχηματοποίησιν ἄνθους μετὰ τοῦ στελέχους του (πρβλ. BMA 784). Ὅπως αἱ σπεῖραι ἐν γένει εἶναι συχνὸν κοσμητικὸν στοιχεῖον ἐπὶ ἀγγείων ποικίλων σχημάτων. Ἐπὶ ὁμοίας προχοΐσκης Myk. Vasen, πίν. IX 54, BMA 877 πίν. XII (Ἰαλυσοῦ) ἔνθα περὶ τὸν λαιμὸν ὁμοία λεπτή ὀφιοσχημὸς γραμμὴ. Αὕτη ἐνθυμίζει μεσοελλαδικὴν διακόσμησιν.

Ὁ τρόπος τῆς ἐκτελέσεως τῆς διὰ σπειρῶν διακοσμήσεως ταύτης παρουσιάζει ἐνδιαφέρον. Ἡ πρὸς τὰ ἀριστερὰ παρὰ τὴν λαβὴν (εἰκ. 12a) ἔγινε μικροτέρα τῶν ἄλλων προφανῶς δι' ἔλλειψιν ἐπαρκοῦς χώρου, πρᾶγμα μαρτυροῦν τὸν τρόπον ἐργασίας τοῦ τεχνίτου ἀρξαμένου ἐκ δεξιῶν.

Ὁ ἀκόσμητος ἀμφορίσκος (εἰκ. 13) εἶναι καὶ αὐτὸς ἐπιμελεημένης κατασκευῆς ἐκ καθαροῦ πηλοῦ. Ἡ ἐπιφάνειά του εἶναι ἐστιλβωμένη κατὰ τὸν γενικῶς ἐφαρμοζόμενον εἰς τὴν μυκηναϊκὴν κεραμικὴν τρόπον μὲ ἐπίχρυσιν ἐξ ἀραιώματος τοῦ αὐτοῦ πηλοῦ¹ (slipped). Τὰ ἀβαφῆ ταῦτα ἀγγεῖα εἶναι προφανῶς ἐπιβίωσις τοῦ ἐγχωρίου (μεσοελλαδικοῦ) μινυακοῦ ἐργαστηρίου (yellow minyan).

Τὸ σχῆμα εἶναι τὸ παρὰ FURUMARK 105 ἐν εἰκ. 7 (σφαιρικὸν δικωνικόν) χρονολογούμενον ΥΕ IIIA. Ὁμοιότατος κατὰ τι μεγαλύτερος εἶναι ὁ ἐν Chamber tombs 529,20 πίν. LI (2707 εὔρ. Μουσ. Ναυπλίου).

Ὁ ψευδόστομος ἀμφορίσκος (εἰκ. 14) ἀνήκει εἰς τὸ ἐν εἰκ. 12 σχῆμα 183 (πεπιεσμένον δικωνικόν) τοῦ FURUMARK χρονολογούμενον ΥΕ III B. Τὸ ἀξιοσημειώτερον εἶναι ὅτι ὅλα τὰ ὑπὸ τοῦ FURUMARK (σ. 615 ἀρ. 183) καταχωρισθέντα παραδείγματα εἶναι ἐκ τῶν ἀνατολικῶν τόπων (Αἴγυπτος, Συρία, Ρόδος) καὶ μόνον ἐν ἔξ Αἰγίνης².

¹ Περὶ τῆς τεχνικῆς ταύτης Korakou σ. 37 (πρβλ. σ. 43 καὶ 58-61) καὶ Chamber tombs σ. 147 (πρβλ. 155 καὶ 181).

² Ἀγνώστου προελεύσεως τὸ ἐν τῷ Μουσεῖῳ τοῦ Ἀμβούργου (AA 1935 στ. 75a εἰκ. 10).

Ἡ διακόσμησις τοῦ μεταξὺ τῶν λαβῶν καὶ τοῦ στομίου χώρου δὲν εἶναι συνήθης: τέσσαρες ῥόδακες ἢ μᾶλλον ἄπλοϊ κύκλοι (ἄνευ δηλαδὴ στιγμῆς ἐν τῷ κέντρῳ) ἐξ 7-9 στιγμῶν, ἀνὰ εἰς καθ' ἕκαστον τεταρτημόριον τῆς κυκλικῆς ἐπιφανείας. Ἐναντι τοῦ στομίου δύο γραμμαὶ φθάνουν μέχρι τῆς ζώνης τῆς περιβαλλούσης τὴν βάσιν τῆς μεσαίας λαβῆς καὶ μικρὸν μέρος τρίτης βραχυτέρας φαίνεται δεξιὰ τῶν δύο. Ἀυστυχῶς, λόγῳ τῆς ἔλλειψεως τμήματος τοῦ ἀγγείου εἰς τὸ μέρος τοῦτο, δὲν δυνάμεθα νὰ συμπληρώσωμεν ἀσφαλῶς τὸ κόσμημα, ἀποτελούμενον πιθανότατα ἀπλῶς ἐκ γραμμῶν (πλήρωμα τοῦ χώρου τοῦ ἀντιστοιχοῦντος πρὸς τὸν ὑπὸ τοῦ στομίου καταλαμβάνομενον ἐν τῷ ἐτέρῳ ἡμικυκλίῳ).

Ὁ ἄπλοῦς κύκλος στιγμῶν ἀποτελεῖ κατὰ FURUMARK (μοτ. 27,34) μίαν τῶν παραλλαγῶν τῆς θαλασσίας ἀνεμώνης¹. Ἐπὶ ψευδοστόμου ἀμφορίσκου κατὰ τὴν αὐτὴν θέσιν ἔχω ὑπ' ὄψει μόνον ἐξ Ἰαλυσοῦ (τάφ. XV2, Annuario VI-VII [1923-24] πίν. 11) ὡς καὶ τὸ εἰκονιζόμενον ἐν AJA 1950 πίν. IIIa.

Ἄλλα παραδείγματα ἐπὶ (παλαιότερον) ψευδοστόμων ἀμφορίσκων μετὰ θαλασσίας διακοσμήσεως ἐν TSOUNTAS-MAÑATT, ἔ. ἀ. εἰκ. 128 (ἐπὶ ὑπίποδος κύλικος αὐτ. εἰκ. 124) καὶ Myk. Vasen XIV 120. Βλ. ἀκόμη WALDSTEIN, Argive Heraeum II πίν. LV3, BM A956 (= CVA Gr. Br. 7:21=AJA 1938 πίν. XXIV, 1) καὶ AJA 1949 πίν. 32b. Τὸ μοναδικὸν ὑπὸ τοῦ FURUMARK παρατιθέμενον παράδειγμα ἐπὶ ΥΕ IIIc κρατήρος (Myk. Vasen III 330).

Διὰ τοὺς ὁμοκέντρους κύκλους ἐπὶ τῆς μεσαίας λαβῆς βλ. FURUMARK μοτ. 41,14.

Κοσμητικὸν στοιχεῖον ἀκριβῶς ὅμοιον πρὸς τὸ (μερικῶς σφζόμενον) ἐπὶ τεμαχίου ὑπίποδος κύλικος δὲν ἔχω ὑπ' ὄψει μόνον. Παρεμφερεῖς παραλλαγὰς ἐπὶ ὁμοίων κυλικῶν ἐκ τῆς ἀποθήκης ἀγγείων τῶν Ζυγουριῶν ἰδὲ ἐν BLEGEN, Zy-

¹ Ἡ Α. ROES (Greek Geometric Art εἰκ. 1 καὶ passim) θεωρεῖ ταῦτα (ἀλλὰ καὶ πολλὰ ἄλλα) ἠλιακὰ σύμβολα εἰλημμένα ἐκ τῆς Ἀνατολῆς (Ἑλλάς). Βλέπε ὅμως καὶ τὴν κριτικὴν τοῦ SCHWEITZER ἐν Gnomon 1934, 337 καὶ πρβλ. τὴν παρουσίαν του εἰς τὰ κατωτέρω σημειούμενα παραδείγματα, ἔνθα συνδυάζεται πρὸς θαλάσσια θέματα.

gouries εἰκ. 135-137 καὶ πίν. XVI-XVIII (ΥΕ ΠΒ).

Ἡ διακόσμησις ἐπὶ τῶν ἀγγείων τούτων (ὅπως ἀσφαλῶς καὶ ἐπὶ τῆς κύλικος, ἐξ ἧς τὸ τεμάχιον) καταλαμβάνει ἐλευθέρα ὄλον σχεδὸν τὸν χώρον μὲ τὸ μοναδικὸν τοῦτο κόσμημα ἀναπτυσσόμενον ἀνέτως ἐφ' ὅλης τῆς ὕψους (ἐν ἐφ' ἑκατέρως) ἀντιθέτως πρὸς τὸ ἐπικρατοῦν σύστημα τῆς ὀριζομένης ὑπὸ ζωνῶν καὶ γραμμῶν διακοσμήσεως, ἀκριβῶς ὅπως καὶ ἐπὶ τῶν Ἐφυραϊκῶν¹ ἀγγείων. Πρόκειται δηλαδὴ συνέχισις (καὶ ἴσως ὄχι ἀνεπίγνωστος) τῆς αὐτῆς τεχνοτροπικῆς ἀντιλήψεως (ἀναγομένης καὶ ταύτης εἰς τὴν μεσοελλαδικὴν παράδοσιν). Ἴσως δὲν εἶναι ἀνευ σημασίας τὸ γεγονός ὅτι κατ' ἀμφοτέρως τὰς περιόδους ὁ τρόπος οὗτος ἀπαντᾶται ἐπὶ ἀγγείων χρησίμων πρὸς πόσιν, πολὺ περισσότερον δὲ ὅτι τὰ κυριώτερα εἰρημίματα ἐγένοντο ἐν Πελοποννήσῳ — καὶ δὴ ἀπὸ Μυκητῶν μέχρι Κορίνθου.

B. ΔΙΑΦΟΡΑ ΑΝΤΙΚΕΙΜΕΝΑ

Τὰ ἐκ στεατίτου κομβία ἐμφανίζονται τὸ πρῶτον κατὰ τὴν ΥΕ ΠΙ περίοδον, ὅστε, συμφώνως πρὸς τὴν χρονολόγησιν τῶν ἀγγείων (ΥΕ ΠΙΑΙ βλ. καὶ κατωτ.), τὰ εὐρεθέντα εἶναι ἐκ τῶν ἀρχαιότερων. Πρῶτος ὁ ΤΣΟΥΝΤΑΣ (Μυκηναῖα καὶ Μυκηναῖος Πολιτισμὸς σ. 66 καὶ ΤΣΟΥΝΤΑΣ — ΜΑΝΑΤΤ, ἔ.δ. σ. 174) ἐθεώρησε ταῦτα κομβία, ἐνῶ πρότερον ἐξελαμβάνοντο ὡς σφονδύλια (ἀτράκτων). Μὲ τὴν γνώμην του ταύτην συνεφώνησε καὶ ὁ ΣΤΑΗΣ (ΑΕ 1895 σ. 198) ἐγένετο δὲ αὕτη δεκτὴ καὶ ὑπὸ τῶν πλείστων τῶν νεωτέρων ἐρευνητῶν².

Ψηφίδες ὄμοιοι ὁμοίαι πρὸς τὴν μείλιονα ἐκ τῶν εὐρεθεισῶν μοι εἶναι γνωσταὶ μόνον δύο, ἐπίσης ἐξ ὑαλομάζης, μία μὲν ἐκ τοῦ θολωτοῦ τάφου τοῦ Μενιδίου (LOLLING κ.ά., Das Kuppelgrab bei Menidi σ. 24 πίν. III, 6) ἢ δ' ἑτέρα ἐκ τοῦ θησαυροῦ τῆς Τίρυνθος (ΑΔ 2[1916] παράρτ. εἰκ. 13 = ΑΜ 55 [1930] πίν.

¹ Βλέπε κυρίως BSA XXII (1916-17, 1917-18) σ. 182-3, πίν. 10:2, Κορακοῦ σ. 54-57 εἰκ. 77 πίν. VII, Zygouries πίν. XV.

² Α. PERSSON (Bull. Soc. R. de Lettres de Lund 1924-25 σ. 84), Α. J. V. WACE (Chamber tombs σ. 217), C. καὶ E. BLEGEN (Prosopona σ. 256-7 καὶ 312-3), Α. FURUMARK (Chronology σ. 89).

IV καὶ εἰκ. 2) ἀμφοτέρωθεν ὁμοίως μὲ πολὺ ἀραιότερας γραμμὰς. Ἡ ἀνεύρεσις ἐκεῖ ὁμοίων ψηφίδων ὁμοῦ μετὰ τόσων πολυτίμων ἀντικειμένων ὑποδηλοῖ πλοῦτον καὶ τούτου τοῦ τάφου, ὅστις, γνωστὸς εἰς τοὺς συγχρόνους του, προεκάλεσε τὴν σύλησιν.

Κτυπητὴν ὁμοιότητα παρουσιάζει ἡ ἔνθετος ἐκ χρυσοῦ διακόσμησις ἀμυγδαλωτοῦ τόξου περόνης, ἐξ ὑαλομάζης ἐπίσης τοῦ Μητροπολιτικοῦ Μουσείου τῆς Νέας Ὑόρκης (ALEXANDER, Jewelry εἰκ. 85) χρονολογουμένη (αὐτ. σ. 36) εἰς τὸν 8ον-7ον π. Χ. αἰ.

IV. ΧΡΟΝΟΛΟΓΗΣΙΣ

Ὁ πρῶτος τάφος, ὡς ἐκ τοῦ συνόλου τῶν ἀγγείων ἀμφοτέρων τῶν ταφῶν ἐξάγεται — τόσον ὡς πρὸς τὰ σχήματα αὐτῶν ὅσον καὶ κατὰ τὰ κοσμητικὰ στοιχεῖα — συμφώνως πρὸς τὴν κατάταξιν τοῦ Furumark, χρονολογεῖται εἰς τὴν ΥΕ ΠΙΑ : 1 περίοδον, ἀντιστοιχοῦσαν, συμφώνως πρὸς τὴν ἀπόλυτον χρονολόγησιν τοῦ ἰδίου, πρὸς τὰ ἔτη 1425-1400.

Ὁ δεῦτερος τάφος τόσον ἐκ τοῦ ἐν τῷ θαλάμῳ ψευδοστόμου ἀμφορίσκου καὶ τοῦ τεμαχίου ὑψίποδος κύλικος, ὅσον καὶ ἐκ τῶν ὀστράκων τῶν χωμάτων τοῦ δρόμου τοποθετεῖται εἰς τὴν ΥΕ ΠΒ περίοδον, ἤτοι συμφώνως πρὸς τὴν αὐτὴν ἀπόλυτον χρονολόγησιν (βλ. ἀνωτ.) μεταξὺ τῶν ἐτῶν 1300-1230 π.Χ.

Ἐπειδὴ καὶ τὰ γνωστά, τουλάχιστον, ἀγγεῖα ἐκ τῆς ἀνασκαφῆς τοῦ Φιλαδελφέως (βλ. κατωτ.) ἀνήκουν εἰς τὴν ΥΕ ΠΒ ἐποχὴν, ἂν, ὅπως εἶναι φυσικὸν νὰ ὑποθέσωμεν, ὁ τάφος 1 δὲν εἶναι μεμονωμένη περίπτωσις, τότε ὁ συνοικισμὸς, πρὸς τὸν ὁποῖον συνάπτονται οἱ τάφοι οὗτοι, χρονολογεῖται τουλάχιστον ἀπὸ τῆς ἀρχῆς τῆς ΥΕ ΠΙ ἐποχῆς καὶ μεταξὺ τῶν ἀνασκαπτέων τάφων θὰ ὑπάρχουν καὶ οἱ περιέχοντες ἀντικείμενα τῆς ΥΕ ΠΙΑ : 2 περιόδου.

V. ΤΟΠΟΓΡΑΦΙΚΑ

1. Ο ΠΡΟΪΣΤΟΡΙΚΟΣ ΣΥΝΟΙΚΙΣΜΟΣ

Πλησιέστατα τοῦ δευτέρου τῶν ὑπ' ἐμοῦ ἀνασκαφέντων τάφων εἶχεν ἀνασκάψει ὁ Ἄ. Φιλαδελφεὺς ἄλλους τέσσαρας θαλαμοειδεῖς τάφους. Τὰ ἐν τῇ ἐκθέσει του εἰκονιζόμενα ἀγγεῖα (ΑΔ 5, 1919, παράρτ. σ. 34 εἰκ. 4) δεικνύουν ὅτι οἱ τάφοι οὗτοι εἶναι ΥΕ ΠΒ χρό-

νων. Τῆς αὐτῆς περιόδου εἶναι καὶ ὁ νῦν ἀνασκαφείς τάφος (σ. 29). Διὰ τὸν πρῶτον τάφον (αὐτ.) ἐξάγεται παλαιότερα χρονολογία (ἀρχὴ τῆς ΥΕ IIIA περιόδου). Πιθανῶς ὁ τάφος οὗτος ἀνήκει εἰς ἀρχαιότερον νεκροταφεῖον. Ἀσφαλέστερον ὅμως συμπέρασμα δὲν δύναται νὰ ἐξαχθῆ, ἐφ' ὅσον παραμένει μεμονωμένος εἰς τὴν ἔρευναν. Ἐπὶ τοῦ παρόντος εἶναι τὸ ἀρχαιότερον τεκμήριον οἰκίσεως τοῦ τόπου. Ὑπῆρχεν ἐδῶ εἰς ἀπὸ τοὺς συνοικισμούς, τὰς κόμας τῆς περιοχῆς τῶν Μυκηναίων, τῶν ὁποίων τὴν ὑπαρξιν μαρτυροῦν οἱ πολυάριθμοι ὑπὸ τοῦ Τσοῦντα κυρίως καὶ τῆς Ἀγγλικῆς Ἀρχαιολογικῆς Σχολῆς διὰ τοῦ καθηγητοῦ Wace ἀνασκαφέντες τάφοι, μάλιστα κατὰ τὴν Δ καὶ ΒΔ τῆς ἀκροπόλεως περιοχῆν.

Νεώτεροι δὲ ἔρευναι (πάλιν Ἑλλήνων καὶ Ἀγγλων ἀρχαιολόγων) ἤρρισαν ἀποκαλύπτουσαι καὶ σημαντικὰ κτήρια, πρὸς τὸ παρὸν πλησίον σχετικῶς τῆς ἀκροπόλεως (βλ. Illustrated London News 23 Δεκ. 1950, 25 Ὀκτ. καὶ 1 Νοέμβρ. 1952. ΠΑΕ 1950 καὶ 1951). Ὁ συνοικισμὸς οὗτος ἀρκετὰ ἀπομεμακρυσμένος τῆς ἀκροπόλεως δὲν συνδέεται μὲ τὴν ἄλλωσιν τῶν ἄλλων, ἐκείνων τουλάχιστον, ὧν ἠρευνήθησαν τὰ νεκροταφεῖα. Εἶναι προφανῶς ὀλιγώτερον σημαντικὸς καὶ εἶχεν ἀγροτικὸν χαρακτῆρα κείμενος εἰς τὰ ΒΔ κράσπεδα τοῦ ἀργολικοῦ πεδίου κατὰ τὸ δυτ. ἄκρον τῆς νοτ. κλειτύς ἐπιμήκους προβούνου τῆς Σάρας, τοῦ ὑψώματος τοῦ ὑπερκειμένου τῆς ἀκροπόλεως τῶν Μυκηναίων² (ἀπὸ τὸν λόφον τῆς ὁποίας χωρίζεται διὰ τοῦ χεμάρου Χάβου).

¹ Δυστυχῶς δὲν ἠδυνήθη νὰ ταυτίσω εἰ μὴ μέρος μόνον τῶν ἐκ τῆς ἀνασκαφῆς του ἀγγείων, ἀποκειμένων ἐν τῷ Μουσεῖῳ τοῦ Ναυπλίου, διότι ταῦτα δὲν κατεγράφησαν, ὡς ἐξάγεται ἐκ τοῦ εὔρητηρίου τοῦ Μουσεῖου, καὶ ἡ ἑλληνικὴ δημοσίευσίς των μὲ τὴν ἀνεπαρκῆ φωτογραφίαν τῶν εὔρημάτων ἐνός μόνον ἐκ τῶν 4 τάφων (τοῦ πέμπτου συμφώνως πρὸς τὸν κατάλογόν του καὶ ὄχι τοῦ τετάρτου, ὡς ἐσφαλμένως ἀναγράφεται βλ. καὶ Chronology σ. 66) δὲν βοηθεῖ τὴν διάκρισιν των ἀπὸ τὸ πλῆθος τῶν ἀγνώστου προελεύσεως μυκηναϊκῶν τοῦ Μουσεῖου.

² Οἱ καλύτεροι χάρται (τοπογραφικοί): Λεπτομερέστερος τοῦ STEFFEN, Karten von Mykenai Blatt I: Mykenai mit Umgebung (1:12.50, μετρήσεις τοῦ χεμῶνος 1881/82). Ἐπὶ τῆ βάσει αὐτοῦ μὲ ὀλιγωτέρας λεπτομερείας ὁ χάρτης 2 τοῦ βιβλίου: WACE, Mycenae. Νεώτερος τοῦ H. LEHMANN ὁ προσ-

Προσφορώτερον σημεῖον πρὸς τοποθέτησιν τοῦ συνοικισμοῦ εἶναι ΝΑ προέκτασις τοῦ προβούνου τούτου διαμορφωμένη εἰς αὐτοτελῆ σχεδὸν ἀσπιδοειδῆ λόφον, συνδεόμενον μόνον δι' αὐχένος πρὸς τὸ κυρίως ὑψώμα. Ὁ λόφος οὗτος καλεῖται Μαγούλα. Ἐκ διαφόρων σημείων τῆς ἐπιφανείας του συνέλεξα ἀρκετὰ μυκηναϊκὰ ὄστρακα. Ἐπὶ τῆς ἀνατολικῆς κλειτύς παρετήρησα λείψανα τοίχου, ἔνθεν συνέλεξα καὶ ἄλλα ὄστρακα¹.

Ὁ STEFFEN ἐν τῷ χάρτι του (ὑποσ. 15) σημειοῖ ἐπὶ τῆς κορυφῆς τοῦ λόφου ἐρείπια οἰκιῶν. Ἐπειδὴ, ὡς ἐκ τοῦ σχεδίου τῶν ἐρειπίων φαίνεται, δὲν πρόκειται περὶ ἀνεμομύλου — τοῦτο ἄλλωστε θὰ ἀνεγράφετο — καὶ ἡ ὑπαρξίς οἰκιῶν ἐπὶ τῆς κορυφῆς ὑψωμάτων εἶναι ἀσυνήθης, δὲν ἀποκλείεται νὰ πρόκειται περὶ προϊστορικῶν κτισμάτων. Σήμερον δὲν ἀπομένει τίποτε ἐκ τῶν ἐρειπίων τούτων ἴσως σωροὶ λίθων νὰ προέρχωνται ἐξ αὐτῶν.

Μὲ τὴν τοποθέτησιν τοῦ συνοικισμοῦ ἐπὶ τοῦ ὑψώματος τούτου φαίνεται μᾶλλον εὐεξήγητος ἡ (ὑποθεθεῖσα) ἀρχικὴ θέσις τοῦ νεκροταφείου ἐπὶ τῆς ἀποτόμου κλειτύς ὑπεράνω τοῦ αὐχένος καὶ πλησιέστερον πρὸς τὸν λόφον τοῦ συνοικισμοῦ καὶ ἡ μεταφορὰ αὐτοῦ ἵστερώτερον (ὅταν ἴσως δὲν ὑπῆρχε πλέον ἐκεῖ ἐπαρκῆς χώρος καὶ ἐπεξετάθη ὁ συνοικισμὸς) ἀνατολικώτερον (ΝΑΑ) εἰς τὴν ἐλαφρὰν κατωφέρειαν τοῦ δυτικοῦ ἄκρου τῶν νοτίων ὑψωμάτων τοῦ προβούνου πρὸς τὴν πεδιάδα (ὅπου τὸ ἀνατολικὸν τέρμα τοῦ σημερινοῦ χωρίου).

2. Η ΜΥΣΙΑ

Ὁ ἔφορος κ. Ἰ. Παπαδημητρίου ἔκαμε μίαν λίαν ἐπιτυχῆ ὑπόθεσιν ταυτίσας τὸν λόφον τοῦτον πρὸς τὸ χωρίον Μυσίαν, τὸ ὁποῖον ἀναφέρει ὁ ΠΑΥΣΑΝΙΑΣ (II 18,3). Ἐπειδὴ ἡ περιγραφή τοῦ Πausanίου εἶναι χρήσιμος καὶ δι' ἄλλας παρατηρήσεις τὴν παραθέτω ἐνταῦθα.

ἠρημένους ἐν τῷ βιβλίῳ του Argolis (1:50.000 μετρήσεις τοῦ 1930), ἀνατυπούμενος ὑπὸ σμίξανσιν ἐν WACE, ἔ. ἀ. χάρτ. 1 καὶ M. ΜΙΤΣΟΥ, Πολιτικὴ Ἱστορία τοῦ Ἄργους.

¹ Ὁ κ. J. Caskey μὲ ἐπληροφόρησε περὶ τῆς παρουσίας λειψάνων μυκηναϊκοῦ συνοικισμοῦ ἀνατολικῶς τοῦ χωρίου, ὥστε ἴσως μόνον ὁ πρῶτος τάφος νὰ ἀνήκει εἰς τὸν ἐπὶ τῆς Μαγούλας συνοικισμὸν.

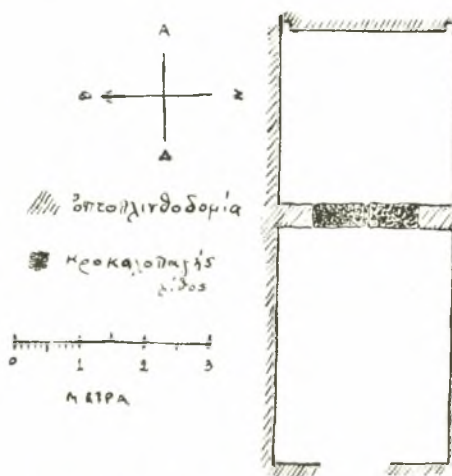
«Ἀπὸ δὲ τῶν Κριῶν—οὕτω γὰρ τοῦ Θυέστου τὸ μνήμα ὀνομάζουσι—προελθοῦσιν ὀλίγον ἐστὶν ἐν ἀριστερᾷ χωρίῳ Μυσία καὶ Αἰμητρος Μυσίας ἱερὸν ἀπὸ ἀνδρὸς Μυσίου τὸ ὄνομα γενομένου καὶ τούτου, καθάπερ λέγουσιν Ἀργεῖοι, ξένου τῇ Αἰμητρὶ. Τούτῳ μὲν οὐκ ἔπεστιν ὄροφος· ἐν δὲ αὐτῷ ναὸς ἐστὶν ἄλλος ὀπιτῆς πλίνθων, ξόανα δὲ Κόρης καὶ Πλούτωνος καὶ Αἰμητροῦς ἐστὶν».

Ὁ Πausanias ἔρχεται ἐκ Μυκηθῶν κατευθυνόμενος πρὸς τὸ Ἄργος. Ἐννοεῖται ὅτι δὲν ἀκολουθεῖ τὴν σημερινὴν ἐθνικὴν ὁδόν, ἢ ὁποῖα διέρχεται δύο σχεδὸν χιλιόμετρα δυτικώτερον τῆς Μαγούλας, ἀλλὰ, ἀφοῦ πρῶτον προχωρήσῃ κατερχόμενος εἰς τινα ἀπόστασιν ΝΑ τῶν Μυκηθῶν, πορεύεται ἐκεῖθεν, ὅσον τὸ ἐπιτρέπει ἡ πεδινὴ διαμόρφωσις τοῦ ἐδάφους, τὴν εὐθεῖαν περιέπου πρὸς τὸ Ἄργος. Πολὺ πιθανὸν ἡ ὁδὸς νὰ διήρχετο ἐκ τῆς ἀρχαίας γεφυρᾶς ἐπὶ τοῦ Γουβιά, τοῦ χειμάρου τοῦ παρὰ τὴν σημερινὴν πρὸς τὴν ἀκρόπολιν ὁδόν. Κατὰ μέγα μέρος ἡ ἀρχαία πρὸς τὸ Ἄργος ὁδὸς συμπίπτει πιθανώτατα μὲ τὸν σημερινὸν ἀγροτικὸν καρόδρομον ἐκ τοῦ συγχρόνου χωρίου τῶν Μυκηθῶν πρὸς τὸ Ἄργος (σημειούμενον ἐν τῷ χάρτι τοῦ LEHMANN, βλ. σ. 30 ὑποσ. 2) διερχόμενον ἀνατολικώτερον τῆς σημερινῆς ἐθνικῆς ὁδοῦ Κορίνθου—Ἄργους (ἀφοῦ ἄλλωστε αὕτη διέρχεται τέσσαρα σχεδὸν χιλιόμετρα δυτικώτερον τῶν Μυκηθῶν). Ὡστε ἡ Μαγούλα δὲν εὐρίσκειται μακρὰν τῆς ὁδοῦ, ἢν ἠκολούθησε, πορεύόμενος ἐκ Μυκηθῶν εἰς Ἄργος, καὶ ὁ Πausanias, ὅστις πάντως σημειοῖ «ἐν ἀριστερᾷ».

Ἡ προσπάθεια αὕτη καθορισμοῦ τῆς θέσεως τῆς Μυσίας ἐνισχύεται σημαντικῶς καὶ ἀπὸ τὴν ἀσφαλῆ ὑπαρξίν τῶν λειψάνων τοῦ ἱεροῦ τῆς Αἰμητρος τοῦ ὑπὸ τοῦ Πausanias (ἔ.δ.) μνημονομένου. Εἰς ἀπόστασιν 300 περίπου μέτρων δυτικῶς τῆς Μαγούλας ὑπάρχον ἐρείπια ἐκκλησιδίου (εἰκ. 17) τοῦ Ἁγίου Δημητρίου. Δὲν εἶναι μόνον ἡ ταυτότης σχεδὸν τοῦ ὀνόματος τοῦ χριστιανικοῦ Ἁγίου πρὸς τὴν ἀρχαίαν θεάν, ἀλλὰ κυρίως ἡ ἀκριβὴς συμφωνία πρὸς τὴν περιγραφὴν τοῦ Πausanias, διότι τὰ σωζόμενα λείψανα εἶναι ἐξ ὀπτῶν πλίνθων· πρόκειται δηλαδὴ περὶ τοῦ ἐντὸς τοῦ μείζονος ἀστέγου ἐτέρου μικροῦ ναοῦ «ὀπιτῆς πλίνθων», ἐνθα ἐστεγάζοντο τὰ ξόανα τῶν τριῶν θεοτήτων.

Τὸ ἐκκλησιδίου, ἡρειπωμένον ἤδη, ἔχει σημειώσει μὲ ἔνδειξιν τῆς ἐξ ὀπτῶν πλίνθων κατασκευῆς του ὁ STEFFEN (βλ. σ. 30 ὑποσ. 2), ὁμοῦ μετ' ἄλλων ἀρχαίων λειψάνων βορείως κυρίως τούτου, ἐξ ὧν ὑπολείπονται σήμερον ὀλίγοι μεγάλοι κροκαλοπαγεῖς λίθοι (δύο τοιοῦτοι ἔχουσι χρησιμοποιηθῆ καὶ ἐν τῷ ναῖσκῳ βλ. εἰκ. 17).

Τὰ ἐρείπια εἶναι κεχωσμένα ἐξωτερικῶς καὶ μόνη ἡ ἐσωτερικὴ τῶν ὀψις εἶναι ὁρατὴ, ὥστε δὲν εἶναι εἰς χερῆς ἢ μέτροις τοῦ πάχους τῶν



Εἰκ. 17. Ἐρείπια τοῦ Ἁγίου Δημητρίου.

τοιχῶν. Τὸ μέγιστον ἀπὸ τῆς σημερινῆς ἐπιφανείας σωζόμενον ὕψος αὐτῶν εἶναι 0.66 μ. εἰς 11 δόμους ὀπτῶν πλίνθων. Τούτου τὸ μὲν μήκος ποικίλλει ἀπὸ 0.23—0.28 τὸ δὲ πάχος ἀπὸ 0.032—0.040.

Ἐνταῦθα χρήσιμος εἶναι μία παρένθεσις περὶ τῆς ὅλως ἰδιαίτερας σημασίας τῆς Μυσίας διὰ τὴν λατρείαν τῆς Αἰμητρος. Φαίνεται ὀρθὴ ἢ γνώμη τῆς HARRISON (Prolegomena to the Study of Greek Religion² [1908], σ. 154) ὅτι, ἡ λέξις *μυστήριον* πρέπει νὰ συνδεθῆ πρὸς τὸ *μύσος* σημαῖνον καθαντὸ ὅ,τι καὶ τὸ tabu, ἦτοι πρᾶγμα ἱερὸν ἐξόχως εὐεργετικὸν ἀλλὰ καὶ συγχρόνως ἐπικίνδυνον, δι' ὅσους δὲν εἶναι ἄξιοι καὶ καταλλήλως προητοιμασμένοι δι' αὐτό¹.

Ἀιμητῆρ Μυσία ἐλατρεύετο καὶ παρὰ τὴν Πελλήνην ἐν τῷ Μυσαίῳ, ἱερῷ φερομένῳ ὡς

¹ Ἡ ὑπόδειξις ὀφείλεται εἰς τὸν σεβαστὸν μου καθηγητὴν κ. Ρωμαῖον.

ιδρυθὲν ὑπὸ τοῦ αὐτοῦ Ἀργείου Μυσίου (Παυσ. VII 27,9· τὸ ἱερὸν τοῦτο, ὡς δέχονται καὶ ὁ Frazer καὶ ἄλλοι, εὑρίσκεται πιθανῶς κατὰ τὰ σημερινὰ Τρίκαλα τῆς Κορινθίας). Ὁ Παυσανίας (III 20,4) ἀναφέρει καὶ Μυσίας Ἀρτέμιδος ἱερὸν παρὰ τὴν ἀπὸ Ἀρκαδίας εἰς Σπάρτην ὁδόν.

Ἴσως ἡ ἀργολικὴ αὕτη λατρεία τῆς Δήμητρος, τῆς ὁποίας πιθανώτατα κέντρον ἦτο τὸ ἱερὸν τοῦτο τῆς Μυσίας, εἶναι ἀνεξάρτητος τῆς ἑλευσινιακῆς, ἀν μάλιστα ἀναχθῆ εἰς μυκηναϊκοὺς χρόνους, ὅποτε δυνάμεθα νὰ συνάψωμεν τὴν εἰκασίαν τοῦ Wace (Mycenae σ. 38), σχετίζοντος τὸ θαυμάσιον ἐξ ἐλεφαντοστοῦ σύμπλεγμα (αὐτ. πίν. 101 - 103) δύο γυναικῶν καὶ ἑνὸς παιδίου μετὰ τὴν τριαδικὴν λατρείαν δύο γυναικῶν καὶ ἑνὸς νέου, ὡς ἐν Ἐλευσίνι καὶ Λυκοσοῦρα, πρὸς τὴν ὑπαρξίν ξοάνων Δήμητρος, Κόρης καὶ Πλούτωνος ἐν τῷ ἱερῷ τῆς Μυσίας, μαρτυροῦσαν ὁμοίαν λατρείαν.

Ὁ L. MALTERS (Der Raub der Kore ἐν Archiv für Religionswissenschaft XII [1908] σ. 285 κέ. εἰδικώτερον σ. 296 κέ. πρβλ. καὶ αὐτ. σ. 444 - 445) ἐξετάζων τὴν σπουδαιότητα τῆς λατρείας τῆς Δήμητρος ἐν Ἀργολίδι δέχεται τὴν ἐκεῖθεν εἰσαγωγὴν αὐτῆς εἰς Ἀττικὴν. Ἐπὶ τῆς ἀργολικῆς οὕτω προελεύσεως τῆς λατρείας τῆς Δήμητρος στηριζόμενος οὗτος καὶ ἔχων ὑπ' ὄψει τοῦ ἐκ τῆς μνείας τοῦ ΠΑΥΣΑΝΙΟΥ (ξ. ἀ.) τὸ ἱερὸν τοῦτο τῆς Μυσίας, διορθοῖ τὸ Νύσιον πεδίον τοῦ Ὀμηρικοῦ Ὑμνου εἰς Δήμητρα (στ. 17) εἰς Μύσιον πεδίον. Τὴν γνώμην ταύτην φαίνονται ἀσπαζόμενοι ὁ FR. ALTHEIM (Terra Mater σ. 115) καὶ ὁ KERN (Die Religion der Griechen I 220 ὑποσ. 2).

3. ἌΛΛΑ ΛΕΙΨΑΝΑ ΑΡΧΑΙΩΝ ΧΡΟΝΩΝ

Δὲν διεπίστωσα εἰ μὴ μόνον βάσιν ἰωνικοῦ κίονος συμφυᾶ μετὰ τῆς πλίνθου¹ ἐκ πεντελικοῦ μαρμάρου, ἀποκειμένην ἐν τῇ ἀλλῇ τῆς ἐκκλησίας τοῦ χωρίου (εἰκ. 18).

Ἀποκεκρομένη τὸ τρίτον σχεδὸν καὶ μά-

¹ Αὐτοκρατορικῶν πιθανῶς χρόνων. Πρβλ. τὴν ἐξ Ἀθηνῶν (ΘΡΕΨΙΑΔΗΣ, Ἀνασκαφαὶ νοτίως τῆς Ἀκροπόλεως ἐν ΠΑΕ 1950 σ. 89 εἰκ. 22) καὶ τὴν ἐκ τῶν μικρῶν προπυλαίων τῆς Ἐλευσίνας (μετὰ ὑπερβολικὰ ὑψηλὴν πλίνθον). H. HÖRMANN, Die inneren Propyläen von Eleusis εἰκ. 20 πίν. 20b καὶ 44a-c.

λιστα κάτω, ἔνθα οὐδεμία τῶν γωνιῶν τῆς πλίνθου διατηρεῖται ἀνέπαφος. Διαστάσεις πλίνθου: πλάτος 0,57 καὶ ἕψος (πάχος) 0,11. Συνολικὸν ἕψος 0,31. Ἐλάχιστη διάμετρος 0,44, διάμ. ἄνω τροχίλου 0,455. Ἐν τῷ κέντρῳ τῆς ἄνω ἐπιφανείας κοιλότης διὰ τὸν γόμφον συνδέσεως πρὸς τὸν κίονα διαμέτρου ἄνω 0,045 μετὰ ἀύλακα πρὸς τὴν περιφέρειαν πλάτους 0,025.

Ἐν τῷ Ἑραίῳ, ἀπέχοντι ἐκεῖθεν ὀλιγώτερον τῆς ὥρας, ὁπόθεν θὰ ἠδύνατό τις νὰ υποθέσῃ ὅτι προέρχεται τὸ ἀρχιτεκτονικὸν τοῦτο μέλος, δὲν ὑπάρχει οἰκοδόμημα ἰωνικοῦ ὄψους. Ὡστε, δεδομένου μάλιστα ὅτι τὸ τεμάχιον



Εἰκ. 18. Βάσις ἰωνικοῦ κίονος.

τοῦτο εἶναι καθ' αὐτὸ ἀσήμαντον καὶ οὐδεμιᾶς εἰδικῆς χρήσεως φέρει σημεῖα, λογικὸν εἶναι νὰ υποθέσωμεν ὅτι δὲν ἔχει μεταφερθῆ ἐκ μεγάλης ἀποστάσεως.

Περὶ τοῦ φρέατος τοῦ χωρίου πιθανώτατα ἀρχαίου βλ. κατωτ. σ. 33.

4. ΤΟ ΣΗΜΕΡΙΝΟΝ ΧΩΡΙΟΝ

Τὸ χωρίον Πρίφτιανι μετονομασθὲν ἐπισήμως Μοναστηράκι (μετὰ τὸ ὄνομα τοῦτο, εὑρισκόμενον ἄλλωστε ἐν τελείᾳ ἀχρηστία, ὡς συμβαίνει μετὰ τὸ σύνολον σχεδῶν τῶν ἀνεδαφικῶν καὶ ἀντιεπιστημονικῶν μετονομασιῶν, ἀναγράφεται ἐπὶ τοῦ χάρτου τοῦ LEHMANN, ξ. ἀ. ὑποσ. 15) ὑπάγεται εἰς τὴν κοινότητα Μυκηναίων, ἔδραν ἔχουσαν τὸ Χαρβάτι (Μυκήνας). Ἐχει ὑψόμετρον 95 μ. ὑπεράνω τῆς θαλάσσης κείμενον εἰς τὸ χαμηλότατον, ἀμέσως ὑπὲρ τὴν πεδιάδα, τμήμα τῆς ἀνωτέρω (σ. 30) περιγραφείσης

σης κλειτύος καὶ ἐν μέρει ἐπὶ τοῦ πρὸς τὴν Μαγούλαν αἰχένος (σ. 30).

Τὸ τοπωνύμιον ἐκφερόμενον εἰσέτι ἐνίοτε κατὰ γενικήν, εἶναι ἀλβανικῆς καταγωγῆς συνδεόμενον πρὸς τὴν λέξιν πρίφτι (= ἱερεύς), σχηματισθὲν πιθανώτατα διὰ μέσου τοῦ οἰκογενειακοῦ ἑπωνύμου Πρίφτιης καὶ πιθανῶς διὰ τῆς ἐκφορᾶς «στὰ Πριφτιανείκα, στοὺς Πριφτιανέους» κ.ο.κ. Ἡ ἀλβανικὴ εἶναι σήμερον ἄγνωστος ἐκεῖ, ὡς συμβαίνει καὶ εἰς ὅλα τὰ πεδινά, ἄλλοτε ἀλβανόφωνα (κατὰ τὴν ἀνάμνησιν τῶν κατοίκων) χωρία τῆς Ἀργολίδος. Ὁ κύριος λόγος, δι' ὃν ἐξέλιπεν ἡ ἀλβανικὴ, ὁμιλουμένη ἀσφαλῶς παλαιότερον¹, εἶναι ὅτι τὸ σύνολον σχεδὸν τῶν κατοίκων ἔχει προσέλθει ἀλλαχόθεν².

Διὰ τὴν προτίμησιν πρὸς οἰκισμὸν τῆς θέσεως, ἐνθα ἐσχηματίσθη τὸ χωρίον, ἐκτὸς τοῦ καταλλήλου τῆς τοποθεσίας — δι' ἀνθρώπους μάλιστα εἰθισμένους νὰ ζῶσιν εἰς τὰ ἡμιορεινά — ἐπὶ τῆς ὄχι πολὺ ἀποτόμου κλειτύος ὑψώματος καὶ ἀμέσως ἄνωθεν τῆς πεδιάδος ἀποφασιστικώτατος παράγων ὑπῆρξεν, ὡς ὑπέθεσε καὶ ὁ STEFFEN (ἔ. ἀ. σ. 39), ἡ ὑπαρξίς φρέατος (εἰκ. 19) ἀποτελέσαντος τὸ κέντρον τοῦ χωρίου διὰ

τοῦ, ἀναγκαίου ἄλλωστε λόγῳ τοῦ μεγέθους του, σχηματισμοῦ μικρᾶς πλατειᾶς, παρὰ τὴν ὁποίαν ἐκτίσθη καὶ ἡ ἐκκλησία. Τὸ φρέαρ εἶναι προφανῶς ἀρχαῖον καὶ ἐνθυμίζει τὰ δύο παρόμοια φρέατα τὸ Ἐπάνω Πηγάδι καὶ τὸ Κάτω Πηγάδι (Mycenae σ. 28, 31 καὶ 104), ἐξ ὧν ἀσφαλῶς ὑδρεύοντο οἱ extra muros συνοικισμοὶ τῶν Μυκηνῶν. Τὸ κάτω πηγάδι εἶναι ἐν χρήσει καὶ σήμερον. Καὶ τοῦτο τὸ φρέαρ ἐχρησίμευε πιθανώτατα καὶ εἰς τὸν μυκηναϊκὸν συνοικισμὸν τῆς Μυσίας, τὸν ὁποῖον δὲν εἶναι ἀνάγκη διὰ τὸν λόγον τοῦτον νὰ τοποθε-



Εἰκ. 19. Τὸ φρέαρ τοῦ χωρίου.

¹ Ὁ Α. ΜΗΛΙΑΡΑΚΗΣ (Γεωγραφία Πολιτικὴ Νέα καὶ Ἀρχαία τοῦ Νομοῦ Ἀργολίδος καὶ Κορινθίας (1886 σ. 54) γνωρίζων ἐξ αὐτοψίας τὰ πράγματα, λέγει ἀλβανοφώνους τοὺς κατοίκους ὀλοκλήρου τοῦ τότε Δήμου Μυκηνῶν.

² Τοῦτο γίνεται σαφές διὰ τῆς παραθέσεως τῶν ἀπογραφικῶν στοιχείων.

*Ἔτη	1829	1851	1879	1907	1920	1928	1950
Κάτοικοι . . .	25	75	139	174	211	232	269

ἤτοι ἀπὸ τοῦ 1879 μέχρι τοῦ 1950 ὁ πληθυσμὸς τοῦ χωρίου ἠῤῥήθη κατὰ 976 % (ὄγδοον εἰς ἑκατοστιαίαν ἀναλογίαν μεταξὺ τῶν ῥαγδαίωτα ἀναπτυχθέντων χωρίων τῆς Ἀργολίδος (πρβλ. προχείρως τὸν πίνακα ἐν LEHMANN, Argolis ἐν τέλει), ἀπέκτισε δὲ τὴν τελειωτικὴν βᾶσιν του μόλις περὶ τὸ 1880, ἔκτοτε αὐξανόμενος φυσιολογικῶς. Ἴσως μέρος τοῦ πληθυσμοῦ προσῆλθεν ἀπὸ τὸ ἐρριπωθὲν χωρίον Πλέσια (καὶ μερικῶς ἴσως τὴν Βραζέρακην), σημειούμενον εἰς τὸν χάρτην τῆς Expédition de Morée (καὶ ἐκεῖθεν εἰς Μηλιαράκην καὶ Guide Bleu [1935] ἔναντι σελ. 372).

τήσωμεν ἀκριβῶς ἐδῶ. Ἐκτὸς τοῦ ὅτι εἶναι πιθανὸν νὰ ἐξετείνετο ἕως ἐδῶ, ἡ ἀπομάκρυνσις τῶν φρεατῶν ἀπὸ τὸν οἰκισμὸν εἶναι πρᾶγμα σύνηθες, ὡς ἐν Ἐλευσίνι, ἐνθα ἡ διήγησις τοῦ Ὀμηρικοῦ Ὑμνου εἰς Δήμητρα, προῦποθέτει ὅτι τὸ Παρθένιον φρέαρ, «ᾧθεν ὑδρεύοντο πολῖται» (στ. 99), παρὰ τὸ ὁποῖον ἐκάθισεν ἡ Δήμητρα, ἔκειτο εἰς τινα ἀπόστασιν ἀπὸ τῆς πόλεως, πρᾶγμα τὸ ὁποῖον συμφωνεῖ καὶ μὲ τὰ ἀρχαιολογικὰ δεδομένα, ἂν μάλιστα τοῦτο ταυτισθῆ, συμφώνως πρὸς τὸν Γ. ΜΥΛΩΝΑΝ¹, μὲ τὸ λεγόμενον Καλλίχορον, ἀφοῦ ὁ συνοικισμὸς ἔκειτο κυρίως κατὰ τὴν ΝΔ κλειτὸν τοῦ ὑπὲρ τὸ Τελεστήριον ὑψώματος, ἐκεῖθεν τοῦ Μουσείου.

¹ G. E. MYLONAS, The Hymn to Demeter and her Sanctuary at Eleusis, σ. 64 κέ. Περὶ τοῦ μυκηναϊκοῦ συνοικισμοῦ αὐτ. σ. 66 καὶ ὑποσ. 4 ἐνθα καὶ βιβλιογραφία.