

# ΑΡΧΑΙΟΛΟΓΙΚΑ ΧΡΟΝΙΚΑ

ΕΙΔΗΣΕΙΣ  
ΕΚ ΤΗΣ 10<sup>ΗΣ</sup> ΑΡΧΑΙΟΛΟΓΙΚΗΣ ΠΕΡΙΦΕΡΕΙΑΣ  
(Η ΠΕΙΡΟΥ)

ΥΠΟ ΦΩΤΙΟΥ Μ. ΠΕΤΣΑ

## II

Παρέχεται κατωτέρω τὸ δεύτερον μέρος τῶν εἰδήσεων, τῶν ὁποίων τὸ πρῶτον μέρος ἐδημοσιεύθη εἰς τὰ Ἀρχαιολογικὰ Χρονικὰ τῆς Α.Ε. 1950-51, σελ. 31 καὶ ἔξ.

### 1. ΚΟΥΔΟΥΝΟΤΡΥΠΑ ΑΡΤΗΣ

Τὸ παρὰ τὴν Ἄρταν καὶ ἐπὶ τοῦ Ξηροβουνίου σπήλαιον «Κουδουνότρυπα» δὲν εἶναι ἐντελῶς ἄγνωστον. Πρῶτος ἐπεσκέφθη τοῦτο ὁ σεβαστὸς καθηγητὴς μου Κ.Α. Ρωμαῖος, ὅστις ἐβεβαίωσεν ἐκεῖ λατρείαν τῶν Νυμφῶν καὶ τῶν ἄλλων «συντρόφων θεῶν» ἐκ τῶν εἰδωλίων, ἅτινα συνέλεξεν εἰς τεμάχια διεσκορπισμένα ἐπὶ τῆς ἐπιφανείας. Εἰς τὸ Παράρτημα τοῦ Α.Δ. 1916, σ. 53-54 ἔδωκε βραχεῖαν, ἀλλὰ περιεκτικὴν ἐκθεσιν τῆς ἐπιφανειακῆς ἐρεῦνης του καὶ ἐτόνισε τὴν ἀξίαν τῆς ἀνασκαφικῆς ἐρεῦνης τοῦ σπηλαίου. Πολὺν βραδύτερον ὁ Ἐφορος Ἀρχαιοτήτων κ. Ἰωάννης Παπαδημητρίου ἐπεσκέφθη ἐπίσης τὸ σπήλαιον, συνέλεξε δὲ καὶ νέα τεμάχια εἰδωλίων, ἔξ ὧν τινὰ δύνανται νὰ ἀναχθῶσιν εἰς τοὺς ἀρχαίους χρόνους.

Ἀμφότεροι μοῦ παρεχώρησαν εὐμενῶς τὴν μελέτην τῶν εὐρημάτων των καὶ με παρώτρυναν εἰς τὴν συνέχισιν τῆς ἐρεῦνης.

Ἦδη κατὰ τὰ ἔτη τῆς ὑπηρεσίας μου ἐν Ἰωαννίνοις εἶχον ἐπανειλημμένως ἐπισκεφθῆ τὸ σπήλαιον καὶ συνέλεξα ἐπίσης ἐκ τῆς ἐπιφανείας μέγαν ἀριθμὸν τεμαχίων ἐκ πηλίνων εἰδω-

λίων διαφόρων τύπων καὶ ἐποχῶν. Πάντα τὰ οὕτω κατὰ διαστήματα ἐντὸς τριακονταετίας συλλεγέμενα εἰδώλια ἀπόκεινται ἐντὸς ξυλίνων



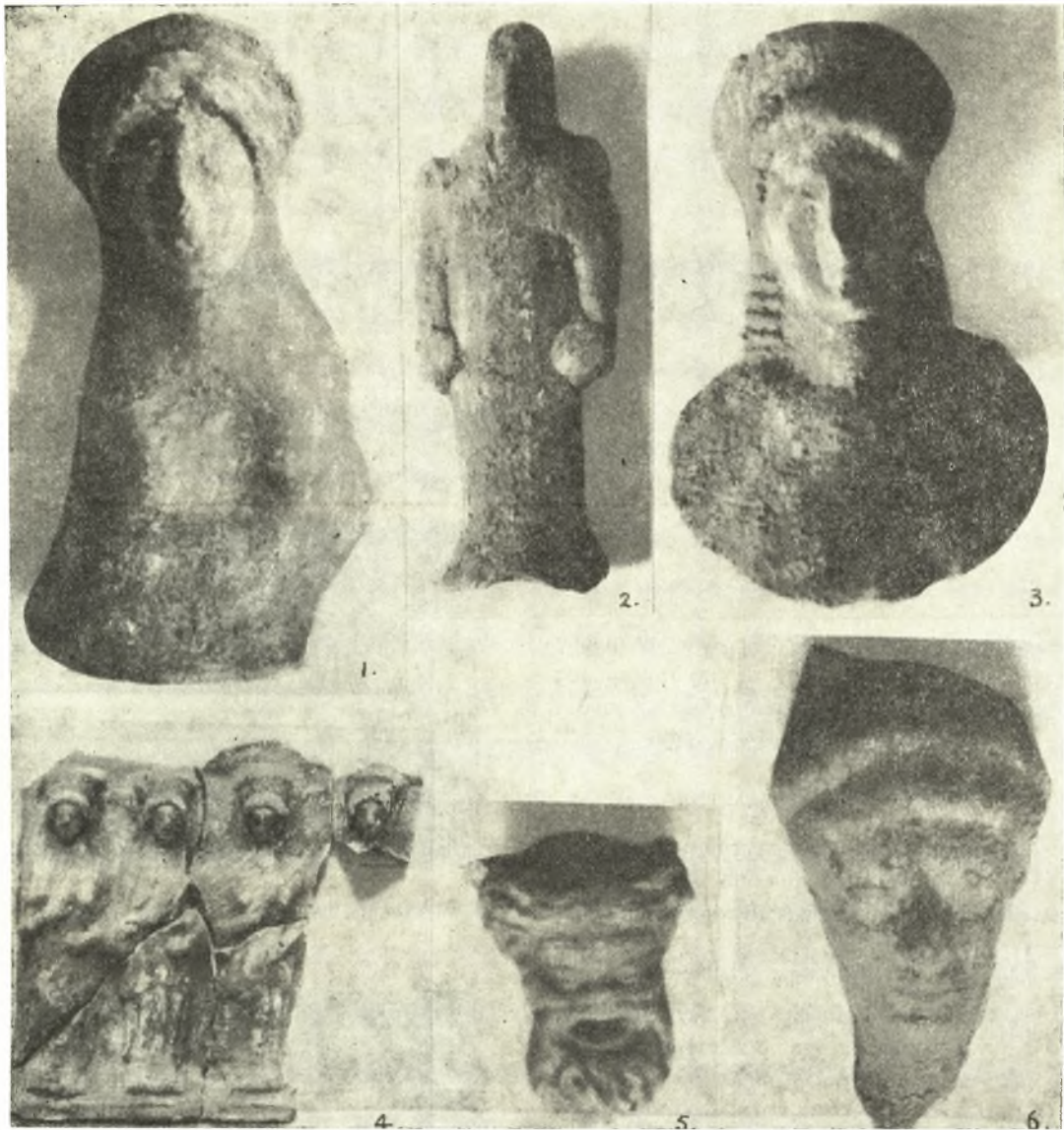
Εἰκ. 1. Τὸ παρὰ τὴν Ἄρταν σπήλαιον «Κουδουνότρυπα».



Εἰκ. 2. Τὸ στόμιον τοῦ σπηλαίου δρῶμενον ἐκ τῶν ἔσω.

κιβωτίων εἰς τὴν Ἀρχαιολογικὴν Συλλογὴν τῆς Παρηγορητίσης Ἄρτης καὶ ἀποτελοῦν ἰδιαιτέρως ἀξιοσπούδαστον ὑλικόν.

Ἡ Ἀμβρακία ἔξ ἄλλου ὑπῆρξε σπουδαιο-



Εικ. 3. Πήλινα ειδώλια ἐκ τῆς «Κουδουνότρυπας».

τάτη ἀποικία τῶν Κορινθίων ἤδη ἀπὸ τῶν ἀρχαϊκῶν χρόνων. Παραδίδεται ὅτι καὶ ὁ Δίπρινος εἰργάσθη ἐκεῖ (PLIN. N. H. XXXVI, 14). Ἔλαβε σημαντικὸν μέρος εἰς τὴν ἱστορίαν τοῦ κλασσικοῦ ἑλληνισμοῦ ἕως ὅτου ἔγινεν ἡ πρωτεύουσα τοῦ ἀπειλήσαντος τὴν Ρώμην ἑλληνιστικοῦ κράτους.

Ἄτυχῶς καὶ ἡ ὀλιγοήμερος παραμονή μου ἐν Ἄρτῃ κατὰ τὴν ἀνοιξιν τοῦ 1951 δὲν ἐπέτρεψεν εἰ μὴ μόνον νέαν ἐπίσκεψιν τῆς «Κουδουνότρυπας», πρόχειρον δι' ὀλίγων ἐργατῶν

σκαφὴν καὶ ἐν σπουδῇ ἐπανεξέτασιν τῶν ἐν τεμαχίοις ειδωλίων. Διὰ τὸ νὰ γίνῃ ἀποτελεσματικὴ ἐργασία ἀπαιτεῖται πρωτίστως χρόνος καὶ τὰ μέσα διὰ τὸν καθαρισμὸν, τὴν συγκόλλησιν καὶ φωτογραφίαν τῶν ειδωλίων καὶ συστηματικὴν ἀνασκαφὴν τοῦ σπηλαίου. Αἱ δημοσιευόμεναι ἐνταῦθα πρόχειροι φωτογραφίαι σκοπὸν ἔχουν νὰ δώσουν μίαν πρώτην ἰδέαν τῆς σημασίας τοῦ σπηλαίου καὶ τῶν ειδωλίων.

Αἱ εἰκ. 1-2 συμπληρῶνουν κάπως τὴν γενομένην ὑπὸ τοῦ καθ. κ. Κ. Α. ΡΩΜΑΙΟΥ (Α.Δ.



ἔ. ἀ.) μεστὴν ἐντυπώσεων περιγραφὴν τοῦ βαρᾶθρου, τὸ ὁποῖον ἀνοίγεται ὀλίγον χαμηλότερον πρὸς ἀνατολὰς τοῦ ἰσημέτρου 278 μ. (Ἐπιτελ. χάρτης τῆς Ἑλλάδος κλ. 1:100,000).

Ἐν εἰκ. 3 παρέχονται δείγματα ἐκ τῶν παλαιότερων συλλεγέντων ὑπὸ τοῦ κ. Ρωμαίου καὶ

(ἀρ. 18) ἢ χορευουσῶν (ἀρ. 14). Ἄλλα παριστοῦν γυναικείας μορφάς ἐν προτομῇ περιβαλλομένας δι' ἀρχιτεκτονικοῦ διακόσμου ἕξ ἀετώματος ἄνω στηριζομένου κατὰ τὰ ἐκατέρωθεν ἄκρα εἰς ἰωνικοὺς κίονας (ἀρ. 3 καὶ 7). Εἰς ἄλλα παριστῶνται δειπνιζόμενοι (ἀρ. 2 καὶ 8). Τὸ



Εἰκ. 4. Πήλινα εἰδῶλια ἐκ τῆς «Κουδουνότρυπας».

τοῦ κ. Παπαδημητρίου τεμαχίων, ἧτοι πῆλινα προτομαὶ κορῶν (ἀρ. 1, 3 καὶ πιθανῶς 6), ὁλόσωμον εἰδῶλιον μορφῆς κρατοῦσης πόπανα(;) εἰς ἀμφοτέρας τὰς χεῖρας (ἀρ. 2), κεφαλὴ Σειληνοῦ (ἀρ. 5) καὶ κόραι ἐν παρατάξει, κρατοῦσαι διὰ τῆς δεξιᾶς πτηνὸν πρὸ τοῦ στήθους καὶ διὰ τῆς ἀριστερᾶς καρπὸν πιθανῶς (ἀρ. 4).

Ἐν εἰκ. 4 ὁμοίως δεικνύονται τινὰ ἐκ τῶν μεγαλύτερων τεμαχίων, ἅτινα ἐγὼ συνέλεξα ἕξ εἰδῶλιων γυναικῶν ἰσταμένων ὀρθίῳ με ἀνάλογον τῆς ἐποχῆς ἐκάστου στάσιν καὶ ἐνδυμασίαν (ἀρ. 4, 6, 9, 12, 13, 16) ἢ καθημένων

ὑπ' ἀρ. 20 τεμάχιον εἶναι ἐκ τῶν ἀρχαϊκῶν εἰδῶλιων.

Ἡ κατὰ τὸ ἥμισυ φαινομένη ἐν τῇ εἰκ. 4 πηλίνῃ μήτρᾳ ὑπ' ἀρ. 1 καὶ ὁ λύχνος ὑπ' ἀρ. 15 δὲν προέρχονται ἐκ τῆς Κουδουνότρυπας, ἀλλ' ἐκ τῆς πόλεως Ἄρτης, ὅπου συχνάκις ἀποκαλύπτονται πλὴν ἄλλων καὶ παρόμοια πῆλινα εὐρήματα καὶ ἀρχιτεκτονικὰ μέλη, τὰ ὁποῖα ὁ φύλαξ Ἀρχαιοτήτων Ἄρτης Δημοσθένης Κατσᾶνος φιλοτίμως συλλέγει καὶ ἀποθέτει εἰς τὴν Συλλογὴν τῆς Παρηγορητίσσης.

## 2. ΚΑΣΤΡΑΚΙ ΔΥΤΙΚΟΥ ΖΑΓΟΡΙΟΥ

Τὸ Καστράκι τοῦ Δυτικοῦ Ζαγορίου (πρῶ-  
χάριτην εἰκ. 5) εἶναι προσιτὸν ἐξ Ἰωαννίνων δι'  
ἀμαξιτῆς ὁδοῦ μέχρις Ἀρίστης (πρῶτην Ἀρτσι-

θεσιν ἀγρίας φύσεως καὶ συγχρόνως κατανοεῖ  
τὴν στρατηγικὴν ἀξίαν τοῦ ὑψώματος ἐν συν-  
δυασμῷ πρὸς ἄλλα δυτικῶς αὐτοῦ, τὰ ὁποῖα ἐπί-  
σης ἐτειχίσθησαν κατὰ τοὺς κλασσικοὺς χρόνους



Εἰκ. 5. Χάρτης τοῦ Δυτικοῦ Ζαγορίου.

στης) καὶ ἐκεῖθεν κατόπιν πορείας τριῶν τετάρ-  
των τῆς ὥρας πρὸς βορρᾶν δι' ἡμιονικῆς ὁδοῦ  
καὶ ἀποτόμως ἀνηφορικῆς ἀτραποῦ ἀπὸ τῆς  
ΝΔ πλευρᾶς του, ἥτις εἶναι ἡ μόνη βατῆ (εἰκ.  
6). Ἐξ ὄλων τῶν ἄλλων πλευρῶν εἶναι σχεδὸν  
ἀπρόσιτον. Ὁ ἀσβεστολιθικὸς βράχος καταπί-  
πτει ἀποτόμως εἰς βαρᾶθρῶδη χαράδραν, τὴν  
ὁποῖαν διαρρέει ὁ παραπόταμος τοῦ Ἄωου Βοῖ-  
δομάτης. Ἀπὸ τῆς κορυφῆς τοῦ ὑψώματος ὁ  
ἐπισκέπτης ἔχει περίξ αὐτοῦ καταπληκτικὴν σύν-

(Χρονόρορα, Λαχανόκαστρον κ.λ.π.). Δὲν εἶ-  
ναι σύμπτωσης τὸ γεγονός ὅτι εἰς τὰ ἴδια αὐτὰ  
ὑψώματα ἐστηρίχθη ἡ ἀμυνα κατὰ τῶν Ἰτα-  
λῶν τὸ 1940 μὲ ἐλαφρὰς μεταοπίσεις εἰς προσ-  
φορῶτερα πεδία βολῆς κ.λ.π.

Πρὸς ἀνατολὰς τοῦ Καστρακίου ἀπλώνεται  
τὸ γυμνὸν ἀνάγλυφον τῶν βουνῶν τοῦ Πα-  
πίγκου, ἀπρόσιτον ἀπὸ βορρᾶ καὶ ἀνατολῶν  
(Ἀστράκα 2436 μ., ὕπου αἱ « Δρακόλιμνες »,  
Γκαμήλα 2480 μ.). Κατὰ τὰ Ν.Α. ὑψώνεται



εἰς ὑπερρφάνους βράχους (ὑψόμε. 1455, 1555, 1726 μ.) καὶ ἔστερα κορημνίζεται ἀποτόμως εἰς τὰ τάρταρα καὶ διασπαθίζεται διὰ τὴν σχηματῖση τὴν πολυδαίδαλον, τὴν βαθυτέραν καὶ μακροτέραν χαράδραν τῶν Βαλκανίων, τὸν «Βίκον», τοῦ ὁποῖου αἱ κορυφαὶ διακρίνονται ὀλίγον ἐν εἰκ. 12 (ἄνω δεξιᾷ)<sup>1</sup>. Τὸ βάθος τῆς χα-



Εἰκ. 6. Τὸ Καστράκι τοῦ Δυτικοῦ Ζαγορίου ἀπὸ νότου, ἀπὸ τῆς Ἀρίστης.

ράδρας εἶναι ἄνω τῶν χιλίων μέτρων. Ἀπὸ τὰ βάθη ἐκεῖνα τῆς γῆς ἀφανῆς πηγάζει καὶ ρέει πρὸς βορρᾶν ὁ Βοῖδομάτης, ἐλισσόμενος ἐν μέσῳ παννηρήλων πλατάνων καὶ ἄλλης πλουσίας βλαστήσεως.

Πρὸς νότον τοῦ Καστρακίου ἀναπτύσσον-



Εἰκ. 7. Ἀποψὶς ἀπὸ τὸ Καστράκι πρὸς νότον.

ται πλουσιώτατα διαμορφωμένοι κατάφυτοι λόφοι καὶ ἠπιώτερα βουνά (εἰκ. 7). Εἰς τὸ βάθος τῆς εἰκόνας ὁ «Ρουϊνίκος» (ὑψόμε. 1201), πρόπυργιον τῆς Ἑλλάδος κατὰ τὸ 1940. Ἐκεῖ ἀνεχαιτίσθη ἡ ἰταλικὴ ἐπίθεσις καὶ ἐσώθη τὸ «Καλμπάκι». Εἰς τοὺς στρατιωτικὸς χάφτας

<sup>1</sup> Παρβ. F. BOISSONNAS - D. BAUD - BOVY, L'Épire berceau des Grecs, 2<sup>me</sup> édition, Genève 1920, πίν. 40 - 42.

τὸ ὕψωμα σημειοῦται «Γκραμπαλά» (στά' περιπτώσις, ὅπου τὸ μέρος ἐπεκράτησε τοῦ ὄλου) καὶ εἰς τὴν ἀθανασίαν τὸ παρέδωσαν οἱ στρατιῶται ὡς «Γκραμπάλα» (ἢ εἰς τὸ οὐδέτερον ἐδόθη ψυχῇ). Ὁ παλαιὸς «Ρουϊνίκος» κινδυνεύει νὰ ξεχασθῇ. Μνημονεύεται ἐδῶ, διότι δὲν εἶναι ἄσχετος μὲ τὸ Καστράκι μας, ὡς ἡ ἀ ἴδωμεν κατωτέρω.

Πρὸς δυσμὰς ἡ Γκραμπάλα βλέπει τοὺς κάμπους, ποὺ ποτίζουν αἱ πηγαὶ τοῦ Καλαμᾶ (Θύαμις), πρὸς βορρᾶν δὲ λοφοσειρᾷ μᾶς ὀδηγεῖ εἰς τὸν κάμπον, τὸν ὁποῖον ποτίζουν ἐν μέρει ὁ Βοῖδομάτης καὶ ὁ Ἄωος. Ἡ εἰκ. 8 δεικνύει τὴν συμβολὴν τῶν δύο ποταμῶν. Δε-



Εἰκ. 8. Ἀποψὶς ἀπὸ τὸ Καστράκι πρὸς βορρᾶν.

ξιὰ τῆς εἰκόνας ἀφανῆς ἡ Κόνιτσα καὶ πρὸς βορρᾶν εἰς τὸ βάθος ἡ βυζαντινὴ Μολυβδοσκέπαστος, ἡ Μέριτζανη (σύνορα, ποὺ χωρίζουν Ἑλληνας ἀπὸ τὴν Ἑλλάδα), ἡ Βόρειος Ἠπειρος.

Ὁμολογουμένως ἀποκτᾷ ἰδιαιτέρον ἐνδιαφέρον ἡ παρουσία ἐρειπίων τοῦ ἀρχαίου ἑλληνισμοῦ εἰς αὐτὸν τὸν φυσικὸν καὶ ἱστορικὸν περιγυρον.

Ἀναφέρεται τὸ Καστράκι ἀπὸ τὸν Ἀραβαντινόν, τὸν Λαμπρίδην καὶ ἄλλους παλαιούς λογίους ἠπειρώτας. Ἀλλὰ κυρίως ὡς βυζαντινὸν λείψανον, ὀχυρωθὲν περὶ τὸ 1380 μ. Χ. ὑπὸ τοῦ Θωμᾶ Πρελιούμποβιτς καὶ σχετιζόμενον μὲ θρούλους καὶ δημόδη ἄσματα περὶ ἀλληλομαχομένων γενῶν (τοῦ Σταμάτη καὶ τοῦ Γερόνη). Ὁ Ἀραβαντινὸς μάλιστα εἰς τὸν «Ρουϊνίκον» (ἰδὲ ἀνωτέρω) θέλει τὸ Ρεννίκον, βυζαντινὴν πόλιν, τῆς ὁποίας τὰ ἐρείπια, λέγει, ἀπλώνονται εἰς τὰς ἀνατολικὰς πλαγιάς τῆς δυτικῶς τοῦ Καστρακίου λοφοσειρᾶς. Πράγματι

υπάρχουν εκεί έκτεταμένα ερείπια, τὰ ὁποῖα δὲν ἠρεύνθησα ἐπαρκῶς.

Ἄλλὰ ἡ παρουσία πολυτίμου κάμπου εἰς τὴν ὄρεινὴν περιοχὴν εἶναι ἔνδειξις σημαντικὴ καὶ διὰ πολὺ παλαιοτέρας ἐποχᾶς. Ἐξ ἄλλου ἡ διαμόρφωσις τοῦ ἐδάφους μὲ τοὺς ὄρεινους ὄγκους πρὸς ἀνατολὰς καθιστᾷ ἀναγκαστικὴν τὴν ἀπὸ βορρᾶ πρὸς νότον κίνησιν διὰ τῶν θέσεων αὐτῶν. Ὁ « τουρκόδρομος » τῆς Ἀρίστης, ἡ τουρκικὴ γέφυρα τοῦ Βοῖδομάτη ὑπὸ τὸ Καστρακί καὶ ἡ γνωστὴ γέφυρα τῆς Κονίτσης ἐπὶ τοῦ Ἀώου, ἡ παράλληλος κατεύθυνσις τῆς νῦν ἀμαξιτῆς ὁδοῦ ἀπὸ Ἰωαννίνων πρὸς Κορυτσᾶν κ.λ.π. εἶναι ἀσφαλεῖς ἐνδείξεις καὶ διὰ πολὺ παλαιοτέραν τῆς τουρκοκρατίας ἱστορίαν. Εἰς τὰς ἀνωτέρω ἐνδείξεις προστίθενται τὰ κατὰ καιροὺς εὐρήματα ἐπὶ τοῦ Καστρακίου καὶ εἰς τὴν πέριξ περιοχὴν. Ὡς φοιτητῆς πρὸ δεκαπενταετίας εἶδον εἰς χεῖρας κατοίκων τοῦ Ἁγίου Μηνᾶ καὶ τῆς Ἀρίστης καὶ εὗρον μετὰ τοῦ ὁδηγοῦ μου Ἐπαμεινώνδα Σπύρου ὄστρακα μελαμβαφῆ ἑλληνιστικῆς ἐποχῆς, ἀργυρᾶ νομίσματα κορινθιακά (Πήγασοι) κ.λ.π.

Κατὰ τὴν ἀνοιξιν τοῦ 1951 περιῆλθον ἐκ νέου τὸν περίβολον τῶν τειχῶν καὶ τὴν ἐντὸς καὶ ἐκτὸς αὐτῶν περιοχὴν. Τῇ βοήθειᾳ ἐργατῶν ἐκαθάρισα πρὸς φωτογράφησιν χώρους καλυπτομένους ἀπὸ τὴν ὕλομανοῦσαν ἑαρινὴν βλάστησιν, ἡ ὁποία καθίστα σχεδὸν ἀθέατα τὰ ερείπια. Ταῦτα ὁμιλοῦν κυρίως διὰ δύο ἐποχᾶς: μίαν ἀρχαίαν ἑλληνικὴν, πιθανῶς μόνον ἑλληνιστικὴν, καὶ μίαν πολὺ μεταγενεστέραν, ἴσως ὄχι πρὸ τῆς Τουρκοκρατίας (ἰδὲ Ἀφιέρωμα εἰς τὴν Ἡπειρον, εἰς Μνήμην Χ. Σούλη, σελ. 81-94).

Ἀρχαῖα λείψανα σφύζονται πρῶτον εἰς τὴν δυτικὴν πλαγίαν τοῦ ὑψώματος παρὰ τὴν σταυρεπίστεγον ἐκκλησίαν τῆς Εὐαγγελιστρίας (ἔτος ΖΠΔ' = 1576 μ. Χ.). Ἡ κατεύθυνσις τοῦ σφυζομένου τμήματος ἀρχαίου τοίχου εἶναι ἐκ βορρᾶ πρὸς νότον καὶ ἀποτελεῖται ἐξ ἀπλῆς σειρᾶς μεγάλων λίθων (ἐμέτρησα προσθίαν ἐπιφάνειαν λίθου 1,80 × 0,65 μ.). Ἐκ τοῦ περιβόλου τοῦ τείχους τῆς ἀκροπόλεως ὑψηλότερον σφύζονται λείψανα κατὰ τὴν ΝΑ πλευρᾶν, ἧτις ἴσως ἦτο καὶ ἡ μόνη τετειχισμένη. Ἡ πύλη τῆς ἀκροπόλεως διακρίνεται σαφῶς παρὰ τοὺς λιθοσωρούς, οἱ ὁποῖοι τὴν καλύπτουν. Καὶ

ἡ μὲν ἀριστερὰ τῷ εἰσερχομένῳ πλευρᾶ (εἰκ. 9) ἀνεκτίσθη κατὰ τὸ πλεῖστον ἐξ ἀρχαίου ὕλικού μεταγενεστέρως. Ἡ δεξιὰ πλευρὰ ὁμῶς (εἰκ. 10) σφύζει εἰς ἀρχετὸν ὕψος τμήμα τοῦ ἀρχαίου τείχους τῆς.



Εἰκ. 9. Ἡ πύλη τοῦ τείχους.



Εἰκ. 10. Τὸ σφύζομενον ἑλληνιστικῆς ἐποχῆς τμήμα τῆς πύλης.



Εἰκ. 11. Μέρος ἐκ τῶν σφυζομένων τμημάτων τοῦ ἑλληνιστικοῦ τείχους.

Ἄλλο τμήμα περὶ τὰ 10-15 μ. νοτιώτερον δεικνύει ἡ εἰκ. 11, ἀλλὰ δὲ πρὸς νοτιοανατολὰς καλύπτονται ὑπὸ τὰ δένδρα καὶ τὰς μεταγενεστέρως ἐπισκευὰς τοῦ τείχους.



Ἐντὸς τῆς ἀκροπόλεως, ἐκτὸς ἄλλων κατὰ τὸ πλεῖστον μεταγενεστέρων ἐρειπίων (ἀλλεπάλληλοι περίβολοι τείχους, πύργοι, οἰκήματα, δεξαμεναί, φρέατα κ.λ.π.), τὸ σπουδαιότερον λείψανον ἀρχαίας ἐποχῆς εἶναι ὀρθογώνιον οἰκοδόμημα, τὸ ὁποῖον μεταγενεστέρως ἀνεμογλεύθη καὶ μετετράπη εἰς δεξαμενὴν. Κατόπιν ἐπιφανικοῦ καθαρισμοῦ καὶ μικρᾶς σκαφῆς κατέ-



Εἰκ. 12. Ἡ δυτικὴ πλευρὰ τοῦ φρουριακοῦ κτηρίου.

ληξα εἰς τὸ συμπέρασμα ὅτι εἶναι μᾶλλον φρουριακὸν κτίσμα. Ἡ δυτικὴ πλευρὰ του (εἰκ. 12) μετρεῖ 15,70 μ., ἡ νοτιὰ πλευρὰ (εἰκ. 13) περίπου 21,80 μ. Εἶναι ἐκτισμένον ψευδοδομικῶς δι' ἀπλῶν ἐπαλλήλων σειρῶν πλίνθων πάχους περὶ τὰ 0,50 μ. με' ἠθελημένην, νομίζω, ἐναλλαγὴν ὑψηλοτέρων καὶ χαμηλοτέρων δόμων καὶ κύρτωσιν τῆς ἐξωτερικῆς ἐπιφανείας των.



Εἰκ. 13. Τμήμα τῆς νοτίας πλευρᾶς τοῦ φρουριακοῦ κτηρίου

Τὰ χαρακτηριστικὰ ταῦτα μᾶς ὀδηγοῦν εἰς ἑλληνιστικούς χρόνους.

Ἡ ζῶη εἰς τὸ Καστράκι σταματᾷ, φαίνεται, εἰς τὸ τέλος τῆς ἑλληνιστικῆς ἐποχῆς διὰ τὴν ἐπαναρχίση πολὺ βραδύτερον. Εἰς πλεῖστα ἐρημικὰ κάστρα τῆς Ἡπείρου, εἰς ἄλλα σπουδαιότερα μάλιστα σαφέστερον, ἔχομεν τὴν εἰκόνα βιαίας ὀλοκληρωτικῆς σχεδὸν καταστροφῆς καὶ ἐρημώσεως μετὰ τοὺς ἑλληνιστικούς χρόνους. Γενι-

κωτέρα μετὰ σχεδίων καὶ εἰκόνων μελέτη τοῦ συνόλου τῶν ἠπειρωτικῶν πόλεων θὰ ἐδεικνυε, πιστεύω, ποῖον ὑπῆρξε τὸ πρῶτον ἀποτελεσματικὸν βῆμα — καὶ χαρακτηριστικὸν — τῆς ρωμαϊκῆς κατακτίσεως τῆς Ἑλλάδος:

*Τῶν γοῶν Ἡπειρωτῶν ἑβδομήκοντα πόλεις Πολύβιος φησὶν ἀνατρέψαι Παῦλον μετὰ τὴν Μακεδόνων καὶ Πελοπόλεως κατάλυσιν. Μολοτιῶν δ' ὑπάρξαι τὰς πλείστας· πέντε δὲ καὶ δέκα μυριάδας ἀνθρώπων ἐξανδραποδίσασθαι (ΠΟΛΥΒΙΟΣ 30, 15) <sup>1</sup>.*

3. ΘΗΣΑΥΡΟΣ ΧΑΛΚΩΝ ΑΓΓΕΙΩΝ ΕΚ ΒΟΤΟΝΟΣΙΟΥ

Χάριν τῆς ἐπιανεκθέσεως τοῦ Μουσείου Ἰωαννίνων τὸ ἔτος 1946 ἐξήτασα τὰ εὑρεθέντα τὸ

<sup>1</sup> Ἀφ' οὗτου, τὸ 1952, παρέδωκα τὸ χειρόγραφόν μου πρὸς δημοσίευσιν, ἔσχον κατ' ἐπανάληψιν τὴν εὐκαιρίαν νὰ ἐποφεληθῶ ἐν Cambridge ἐκ συζητήσεων μετὰ τοῦ κ. Ν. G. L. HAMMOND, ὁ ὁποῖος εἶναι ἀναντιρρήτως ὁ καλύτερος γνώστης τῶν ἠπειρωτικῶν τόπων καὶ θεμάτων. Εἰς τὸν ἄρτι κυκλοφορήσαντα τόμον τοῦ B.S.A. XLVIII (1953), σελ. 135-140 καὶ πίν. 33-34, δημοσιεύει τὰς ἑλληνικὰς οἰκίας παρὰ τὸν Ἀμμότοπον Ἄρτης, μικρὸν μέρος μόνον ἐκ τοῦ ἀφθονοτάτου ὕλικου, τὸ ὁποῖον δύναται νὰ προσφέρουν εἰς τὸν ἐρευνητὴν τῆς τοπογραφίας, ἀρχιτεκτονικῆς καὶ πολεοδομίας δυσπρόσιτοι ἀρχαιολογικοὶ τόποι τῆς Ἡπείρου, ὅπου ὀλόκληροι ἑλληνιστικαὶ πόλεις κεῖνται ἐν ἐρειπίοις ὡς νὰ καταστράφησαν ἐκ σεισμοῦ πρὸ ὀλίγων ἐτῶν.

Ἀξιοσημεῖωτα εἶναι τὰ κοινὰ χαρακτηριστικὰ τῆς τοιχοδομίας τῶν οἰκιῶν τοῦ Ἀμμοτόπου (B.S.A. ἔ. ἀ. σ. 136) πρὸς τὸ κτήριον τοῦ Καστρακίου. Ὁ κ. HAMMOND, ἔ. ἀ., σελ. 136 κ. ἐ.) προσδιορίζει δύο κύρια στάδια τῆς οἰκοδομῆς τῆς καλύτερον διατηρουμένης οἰκίας Α, τὰ ὅποια τοποθετεῖ μετὰ τὸν 300-200 π.Χ. περίπου (...the main part... in the late fourth or early third century B. C., ...the south-west room ...in the late third or early second century B. C.). Τὸ κτήριον τοῦ Καστρακίου ἄνευ ἀνασκαφῆς δὲν παρέχει πλείονα στοιχεῖα πρὸς ἀκριβεστέραν χρονολόγησιν.

Ὁ κ. HAMMOND (B.S.A. ἔ. ἀ., σελ. 135-136, 140) σημειώνει, ὅτι ἀναμφιβόλως ἡ καταστροφὴ ἐπηνέχθη ἀπὸ τοὺς ρωμαίους λεγεῶνας τὸ 167 π.Χ. Τοῦτο εἶναι ὀρθὸν συμπέρασμα τῶν γενομένων ὑπ' αὐτοῦ ἐν Ἀμμοτόπῳ παρατηρήσεων. Ἀλλὰ καὶ γενικώτερον ὁ ἐπισκεπτόμενος διαδοχικῶς ἀποκέντρους ἀρχαιολογικούς τόπους τῆς Ἡπείρου (Κασσώπη, Γκούμανη, Καστρί Θεσπρωτίας, Καστρίτσα, Ζαγόριανη κ.λ.π.) ἐδραιώνει ἐπὶ μᾶλλον καὶ μᾶλλον τὴν πρῶτην ἐντύπωσιν τῆς βιαίας συγχρόνου καταστροφῆς τῶν ἑλληνιστικῆς ἐποχῆς ἀκμαίων ἠπειρωτικῶν πόλεων, ὡς ἐλέχθη ἀνωτέρω.

1939 τυχαίως παρὰ τὸ Βοτονόσι χαλκᾶ ἀγγεῖα, τὰ δημοσιευθέντα τὸ πρῶτον ὑπὸ τοῦ συναδέλφου κ. Ν. ΒΕΡΔΕΛΗ ἐν Β.Σ.Η. LXXIII (1949) σ. 19 κέ., συνεκόλλησα δὲ καὶ τινὰς λαβὰς καὶ βάσεις, αἱ ὁποῖαι ἀναμφιβόλως ἀνήκουν εἰς τὰ ἀγγεῖα, μεθ' ὧν συνεκολλήθησαν. «J'ai dû travailler sur les notes hâtives et les photographies médiocres, que j'avais prises alors»



Εἰκ. 14. Οἰνοχόη τρίλοβος, ἰδίοςχημον ἀγγεῖον καὶ οἰνοχόη μετὰ ραμφοειδοῦς στομίου ἐκ Βοτονοσίου.

(τὸ 1940), σημειώνει ὁ κ. Βερδελῆς ἐν ὑποσημ. 2 τῆς σελίδος 19. Οὕτως ἐξηγοῦνται ἑλλείψεις καὶ ἀτέλειαι, τὰς ὁποίας ἔχει ἡ δημοσίευσίς του. Ὅθεν δικαιολογεῖται ἴσως ἂν ἐπανέρχομαι ἐνταῦθα, ἵνα ἐφεκλύσω μείζονα προσοχὴν ἐπὶ τῆς σπουδαιότητος ταύτης συλλογῆς χαλκῶν ἀγγείων. Ἄτυχῶς καὶ ἐγώ, μακρὰν τοῦ ὕλικου, βασίζομαι



Εἰκ. 15. Χαλκᾶ ἀγγεῖα ἐκ Βοτονοσίου.

μόνον εἰς σημειώσεις καὶ φωτογραφίας, ὥστε ἡ συλλογὴ καὶ μετὰ τὰς δημοσιευομένας κατωτέρω παρατηρήσεις μου καὶ τὰς κάπως καλυτέρας φωτογραφίας, τὰς ὁποίας ὀφείλω εἰς τὸν ἐν Ἰωαννίνοις ἀρχιτέκτονα Ἀπόστολον Βερτόδουλον, θὰ ἐξακολουθῆ νὰ ἀναμένῃ ἀνταξίαν τῆς σημασίας τῆς μελέτην καὶ δημοσίευσιν.

Σημειῶ κατωτέρω τὰς παρατηρήσεις μου, ἀκολουθῶν τὴν ἀρίθμησιν τοῦ ΒΕΡΔΕΛΗ (Β.Σ.Η. ἔ.ἀ.).

I. Οἰνοχόη μετὰ ραμφοειδοῦς στομίον καὶ λαβῆς κοσμουμένης διὰ προτομῆς γυναικὸς φερύσης πόλον· εἶναι ἡ εἰκονιζομένη ἐνταῦθα ἐν εἰκ. 14 (δεξιᾷ).

II. Μόνωτον ἀγγεῖον· εἶναι τὸ ἐνταῦθα εἰκονιζόμενον ἐν εἰκ. 15 (δεύτερον ἐξ ἀριστερῶν εἰς τὴν κάτω σειρᾷ).



Εἰκ. 16. Ἡθμός, βάσεις καὶ λαβαὶ χαλκῶν ἀγγείων ἐκ Βοτονοσίου.

III. Ἀλάβαστρον· εἰκονίζεται ἐνταῦθα ἐν εἰκ. 15 (εἰς τὸ κέντρον τῆς ἄνω σειρᾶς).

IV. Λαβαὶ λεβήτων· αἱ ἐν εἰκ. 16 πρῶται ἐξ ἀριστερῶν τρεῖς λαβαὶ τῆς κάτω σειρᾶς.

V. Τὸ κάτοπτρον δὲν ἀναφέρεται ὡς προερχόμενον ἐκ τοῦ αὐτοῦ θησαυροῦ, ὡς ἐπίσης ὁ κατωτέρω ὑπ' ἀρ. XV ἠθμός.



Εἰκ. 17. Λαβαὶ κάθετοι ὕδριων.

VI-VII. Λαβὴ οἰνοχόης καὶ οἰνοχόη τρίλοβος· συνανήκουν ἀναμφιβόλως καὶ συνεκολλήθησαν ὡς δεικνύει ἡ εἰκ. 14 (ἀριστερά).

VIII. Λαβαὶ κάθετοι (εἰκ. 17) καὶ

IX. Λαβαὶ ὀριζόντιοι ἐξ ὕδριων (εἰκ. 16, κέντρον).

X. Βάσεις μεγάλων ἀγγείων τέσσαρες (εἰκ. 16, ἄνω).



XI. Φιάλη ὀμφαλωτή (εἰκ. 15, κάτω ἀριστερά).

XII. Σκύφος (εἰκ. 15, ἄνω, δεύτερον ἐξ ἀριστερῶν).

XIII. Κύλικες καὶ λαβαὶ κύλικων. Δέκα τέσσαρες λαβαὶ ἀπεδόθησαν εἰς ἅς ἀνήκουν κύλικας καὶ συνεκολλήθησαν, ὡς δεῖκνυται ἢ εἰκ. 18. Τὸ ἐν Β.С.Н. ἔ.ἀ. εἰκ. 14 (δευτερον ἐκ τῶν ἄνω) ἀγγεῖον εἰκονίζεται ἐνταῦθα ἐν εἰκ. 15 (δευτερον ἐκ δεξιῶν τῆς ἄνω σειρᾶς).

XIV. Ἡθμός (εἰκ. 16, ἀριστερά).

XV. Ἴδὲ ἀνωτέρω ἀρ. V.

XVI. Ἀγγεῖον ἰδιόσημον (\*en forme de chaudron\*). Εἰς αὐτὸ ἀπεδόθη μετ' ἀσφαλείας



Εἰκ. 18. Αἱ κύλικες, εἰς ἅς συνεκολλήθησαν αἱ συνανήκουσαι λαβαὶ καὶ βάσεις.

καὶ συνεκολλήθη ἢ ἐν Β.С.Н. ἔ. ἀ. ὑπ' ἀρ. XVII, 1 βάσις, ἀφανῆς ἀτυχῶς εἰς τὴν εἰκ. 14 (κέντρον). Σημειῶ ἐνταῦθα, ὅτι παρόμοιον ἀγγεῖον συνέλεξα ἐκ Δημοκάστρου τῆς Θεσπρωτίας καὶ κατέθεσα ὁμοῦ μετ' ἄλλων εὐρημάτων εἰς σχηματισθεῖσαν μικρὰν συλλογὴν ἀρχαίων ἐν τῷ Δημοτικῷ Σχολεῖῳ τῆς Ἀγυᾶς-Πάργης. Εἰς τὸ ἀγγεῖον τῆς Ἀγυᾶς τὰ ἀνθήματα εἶναι ἐγγάρακτα (Πρὸβλ. κατωτ. σελ. 15 καὶ εἰκ. 19).

XVII. Ἐκ τῶν καταχωριζομένων ὑπὸ τοῦ κ. ΒΕΡΒΕΛΗ (ἔ.ἀ.) ὑπὸ παράγραφον XVII τμημάτων ἀγγείων :

Τὸ ὑπ' ἀριθ. 1 συνεκολλήθη μετὰ τοῦ ἀμέσως προηγουμένου ὡς ἐλέχθη ἀνωτέρω, τὸ ὑπ' ἀριθ. 4 εἶναι τὸ εἰκονιζόμενον ἐνταῦθα ἐν εἰκ. 15 (εἰς τὸ κέντρον τῆς κάτω σειρᾶς) καὶ διὰ τὰ ὑπ' ἀρ. 3 καὶ 5 δὲν ἔχω νὰ παρατηρήσω τι. Τὸ ὑπ' ἀριθ. 2 ὅμως παρουσιάζει πράγματα ἐνδιαφέροντα. Εἶναι τὸ εἰκονιζόμενον ἐνταῦθα ἐν εἰκ. 20 (πρὸβ. καὶ εἰκ. 15, δευτερον ἐκ δεξιῶν τῆς κάτω σειρᾶς). Εἰς τὴν ἄνω ἐπιφάνειαν τοῦ χεῖλους φέρει διὰ λεπτῶν ἐγγαράκτων zig-zag γραμμῶν εἰς χαλκιδικόν (δυτικόν) ἀλφάβητον ἐπιγραφὴν, τὴν ὁποῖαν δὲν ἀναφέρει ὁ Βερβε-

λῆς, ἴσως διότι εἶναι πράγματι τόσον δυσδιάκριτος καὶ διὰ τὰς παρεμβαλλομένας ὀξειδώσεις δυσανάγνωστος, ὥστε οὔτε ἐγὼ ἠῆδυνήθην νὰ ἀναγνώσω ταύτην πλήρως, ἀλλὰ μόνον τὰ ἑξῆς:

— ]ΕΡΑ[ — ]Ο[ — ] ΕΞ ΘΕΣΠΙΑΣ

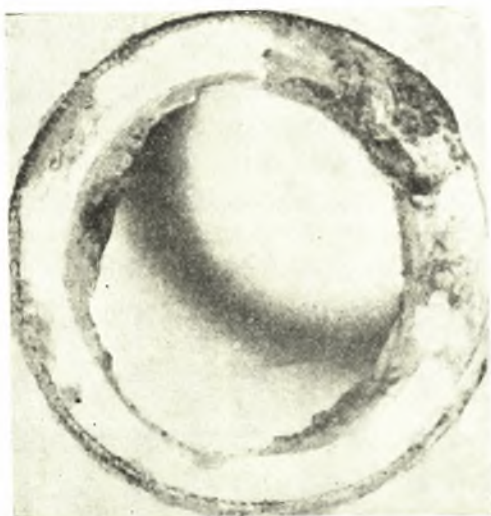
Ἄν ἡ τελευταία εὐανάγνωστος λέξις εἶναι ὡς πιστεύω, τὸ ὄνομα τῆς γνωστῆς βοιωτικῆς πόλεως, τότε, δεδομένης καὶ τῆς σημασίας τῆς λατρείας τοῦ Ἡρακλέους ἐν αὐτῇ, καθίσταται πιθανόν, ὅτι τὸ ἀγγεῖον ὑπῆρξεν ἀνάθημα εἰς



Εἰκ. 19. Ἐγγάρακτον ἀνθέμιον ἐπὶ ἀγγείου τῆς Ἀγυᾶς - Πάργης (μέγεθος φυσικόν).

ναὸν τοῦ Ἡρακλέους ἐν Θεσπιαῖς. Ἡ εὕρεσις αὐτοῦ ἐν Βοτονοσίῳ δέον νὰ συνδυασθῇ μετὰ τὸ εὕρημα τοῦ συναδέλφου κ. Καλλιπολίτου ἐν τάφῳ παρὰ τὴν Κοζάνην, ἀργυρῶν δηλαδὴ φιάλην φέρουσαν τὴν ἐπιγραφὴν: Ἀθαναίης ἱερά τᾶς Μηγαροῦ (Α.Ε. 1948-1949, σελ. 92-96, εἰκ. 8 καὶ 9).

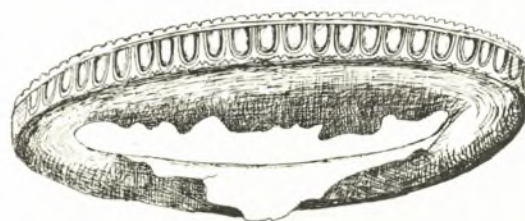
Ἐξ ἄλλου εἰς τὸν ἀποθανόντα ἕκτακτον Ἐπιμελητὴν Ἀρχαιοτήτων Ἰωαννίνων, Γυμνασιάρχην Χρῆστον Σούλην, ὀφείλω τὴν πληροφορίαν, ὅτι ὅλα τὰ ἀγγεῖα ταῦτα, μολοντί ἀνήκουν εἰς διαφόρους ἐποχάς, καλυπτούσας 3-4 αἰῶνας, εὐρέθησαν θησαυρισμένα τὰ μικρότερα ἐντὸς τῶν μεγαλυτέρων ὡς εἰς κεκρυμμένους ἐν μιᾷ στιγμῇ θησαυρός. Ἡ ἐν λόγῳ ἐπιγραφὴ ἀποκτᾷ οὕτω κεφαλαιώδη σημασίαν καθ' ὅσον ἀφορᾷ εἰς τὴν προέλευσιν τῶν ἀγγείων καὶ αἱ σκέψεις τοῦ ΒΕΡΒΕΛΗ (ἔ.ἀ. σελ. 28) πρέπει νὰ τροποποιηθοῦν, ὥστε ἡ παρουσία τῶν



α.



β.



γ.

Εἰκ. 20. Ἐνεπίγραφον χεῖλος χαλκῆς ὑδρίας: α) ἡ φέρουσα τὴν ἐπιγραφὴν ὀξειδωμένη ἄνω ἐπιφάνεια τοῦ χεῖλους β) φωτογραφία τοῦ χεῖλους ἐκ τοῦ πλαγίου γ) τὸ αὐτὸ χεῖλος κατὰ σχέδιον τοῦ κ. Χ. Μέξη.

ἀγγείων ἐν Βοτονοσίῳ νὰ ἐρμηνευθῆ καθ' ὃν τρόπον ἠρμήνευσεν ὁ ΚΑΛΛΙΠΟΛΙΤΗΣ (Α.Ε. 1950-1951, σελ. 184) τὸν τρόπον κτήσεως καὶ μεταφορᾶς ἀργυρᾶς φιάλης του ἐκ Μεγάρων εἰς Κοζάνην. Αἱ δύο περιπτώσεις ἐνισχύουσαι ἀλλήλας χρησιμεύουν ὡς ἐνδείξεις καὶ δι' ἄλλας περιπτώσεις ὁμοίων παλαιῶν ἢ μελλοντικῶν εἰρημάτων.

#### 4. ΜΟΝΗ ΜΟΛΥΒΔΟΣΚΕΠΑΣΤΟΥ

Αἱ ἐπενεχθεῖσαι ὑπὸ τῶν Γερμανῶν ζημίαι εἰς τὸ καθολικὸν τῆς Μονῆς (εἰκ. 21) καὶ τὰ



Εἰκ. 21. Τὸ καθολικὸν τῆς Μονῆς τῆς Μολυβδοσκεπάστου ἀπὸ βορρᾶ.

κελλία ἀναφέρονται δι' ὀλίγων εἰς τὸ δημοσίευμα τοῦ Ὑπουργείου Παιδείας ὑπὸ τὸν τίτλον «Ζημίαι τῶν Ἀρχαιοτήτων ἐκ τοῦ πολέμου καὶ τῶν στρατῶν κατοχῆς», Ἀθῆναι 1946,

σελ. 55 (Πρβ. Works of Art in Greece κλπ., London 1946, σελ. 29-30). Ἐνταῦθα παρέχονται, ἐν εἰκ. 22 καὶ 23, φωτογραφίαι λη-



Εἰκ. 22. Τὸ καθολικὸν τῆς Μονῆς διὰ μέσου τῶν ἐρειπίων τῶν κελλίων τῆς δυτικῆς πλευρᾶς.

φθεῖσαι μετὰ τὴν ἀπελευθέρωσιν πρὸς διαπίστωσιν τῶν ζημιῶν καὶ διατήρησιν ἀναμνήσεώς τινος τῆς μορφῆς τῶν κελλίων, τὰ ὅποια μοιραίως θὰ ἀφανισθοῦν ἐντελῶς μετὰ τὴν πάροδον τοῦ χρόνου<sup>1</sup>.

<sup>1</sup> Αἱ ἐκκλησίαι τῆς Μολυβδοσκεπάστου ἐν τῇ μεταξύ ἀπετέλεσαν ἀντικείμενον μελέτης τοῦ Ἀγγλοῦ βυζαντινολόγου Donald Nicol, εἶχεν ὅμοιο



## 5. ΘΕΣΠΡΩΤΙΑ

Ἐν Θεσπρωτία τὸ 1946 περιώδευσα τμηματικῶς κατ' ἐπανάληψιν ὡς Ἐπιμελητῆς Ἀρχαιοτήτων ἢ ἔφεδρος ἀξιωματικὸς ὑπηρετῶν ἐν Φιλιππῆσι ὑπὸ τὰς τότε ἐκτάκτως δυσχερεῖς καὶ ἐπικινδύνους συνθήκας, ὅστε μόνον ἀτελεῖς ἐν



Εἰκ. 23. Μέρος τῶν πυρποληθέντων κελίων τῆς Μολυβδοσκεπάστου. Ἀποψις ἔσωθεν τῆς δυτικῆς πλευρᾶς.

σπουδῇ παρατηρήσεις, μικρὰς ἐργασίας συντηρήσεως καὶ τυχαία εὐρήματα ἐπέτυχον καὶ τούτων συνοπτικὴν ἔκθεσιν κρίνω ἄσκόπιμον νὰ περιλάβω εἰς τὰς ἐνταῦθα παρεχομένας εἰδή-

προηγηθῆ αὐτῶν λεπτομερῆς ἔρευνα ὑπὸ τοῦ καθ. Ἄ. Ὀρλάνδου.

Ὁ κ. Nicol ἐχρησιμοποίησε τὸ ὑπάρχον ὕλικόν ἐξ ἐπιγραφῶν καὶ ἱστορικῶν εἰδήσεων, ἐστηρίχθη ὅμως κυρίως εἰς μορφολογικὰς παρατηρήσεις διὰ τὴν χρονολόγησιν τῶν μνημείων. Τὰ πορίσματα τῆς μελέτης του μετὰ φωτογραφιῶν καὶ καλῶν σχεδίων ἐδημοσιεύθησαν ἤδη ἐν B.S.A. XLVIII (1953) σελ. 141 κ.ξξ., συνοψίζονται δὲ καθ' ὅσον ἀφορᾷ εἰς τὴν χρονολόγησιν τῶν μνημείων ὡς ἑξῆς :

Τοῦ καθολικοῦ τῆς Μονῆς τὸ ἀρχικόν σχέδιον κατὰ τὸ τρίτογον καὶ σταυροειδέγον τμήμα αὐτοῦ ἀνάγεται εἰς τὸν 11ον αἰῶνα. Ἡ ἀψὶς τοῦ ἱεροῦ καὶ ὁ τροῦλλος ἔλαβον τὴν σημερινὴν των μορφήν ἐπὶ αὐτοκράτορος Ἀνδρονίκου Β', περὶ τὸ 1300 μ.Χ. Οἱ νάρθηκες τῆς δυτικῆς καὶ τῆς νοτίας πλευρᾶς προσετέθησαν ἴσως τὸν 16ον αἰῶνα.

Ὁ ἡρειπωμένος ναὸς τοῦ Ἁγίου Δημητρίου χρονολογεῖται εἰς τὸν 11ον αἰῶνα ἐκ τῆς κεραμικῆς διακοσμήσεως τοῦ ἐξωτερικοῦ τῆς ἀψίδος κυρίως, τῆς ὁποίας τὴν ὡραιότητα — παρὰ τὴν φθορὰν — δὲν ἀποδίδει ἀτυχῶς ἡ δημοσιευομένη ἐν πίν. 35 b φωτογραφία.

Περὶ τοῦ ναοῦ τῶν Ἁγίων Ἀποστόλων ὁ κ. Nicol, στηριζόμενος εἰς τὰς ἀποσπασματικὰς καὶ συγκεχυμένας εἰδήσεις περὶ τῆς ἀρχιεπισκοπῆς Πωγωνιανῆς, ἐπιμένει ὅτι ἀρχικῶς ἰδρύθη περὶ τὸ 1298 μ.Χ., ἀλλὰ δὲν πείθει ἐὰν καὶ τί ἀκριβῶς ἀπέμεινον

σεις, ἵνα χρησιμεύσῃ εἰς ἄλλους, ἀφοῦ δὲν ἐλπίζω πλέον νὰ ἐπανέλθω εἰς τοὺς τόπους αὐτοὺς πρὸς πληρεστέραν μελέτην.

Ἐν Βουρσύνῃ, κατὰ τὸ 50ὸν γλμ. τῆς δημοσίας ὁδοῦ Ἰωαννίνων - Ἡγουμενίτσας, ἐπὶ τοῦ ὑπερκειμένου λόφου «Καστρί», ἐπεσκέφθην λείψανα φρουρίου προΐμων πιθανῶς τουρκικῶν χρόνων, διὰ μεγάλων σχετικῶς λίθων ἄνευ συνδετικῆς ὕλης (ξηρολιθιά). Ἡ ἐκκλησία τοῦ χωρίου εἶναι σταυροειδέσσης, ὁμοίας τοιχοδομίας τῶν ἐν Οὐζντίνῃ (νῦν Πέντε Ἐκκλησίαι) ἰδὲ Ἠπίου. Χρονικὰ 1931, σελ. 274 κ.ξξ.), φέρουσα διὰ κεραμίων τεμαχίων ἐπὶ τοῦ βορείου τυμπάνου τῆς ἐγκαρσίας καμάρας ἐπιγραφὴν ΕΥΘ<ΖΡΙΕ' = 1607 μ.Χ., τὴν αὐτὴν δὲ χρονολογίαν κεχαραγμένην ἐπὶ πωρίνης πλακὸς ἐντετοιχισμένης ἄνω τῆς ἀψίδος τῆς Α. πλευρᾶς. Ἐσωτερικῶς φέρει τοιχογραφίας τῆς αὐτῆς περιόδου χρονολογίας κατὰ τὴν ἐπὶ τοῦ ὑπερθύρου ἐπιγραφὴν. Περὶ τὰ 15' τῆς ὄρας περαιτέρω τοῦ χωρίου ὑπάρχει παλαιὰ Μονὴ ἐνδιαφέρουσα, τὴν ὁποίαν ὅμως δὲν ἠδυνήθην νὰ ἐπισκεφθῶ.

Εἰς Βλαχώρι μὲ ὠδήγησεν ἡ πληροφορία ὅτι ἡ ἐκκλησία τοῦ χωρίου φέρει ἐπιγραφὴν μὲ χρονολογίαν ΖΠΕ' = 1577 μ.Χ. Εἶδον πράγματι τὴν ἐπιγραφὴν, διὰ κεραμίων τεμαχίων ἄνω-

ἐκ τοῦ ἀρχικοῦ κτηρίου, τοῦ ὁποίου ἡ σημερινὴ μορφή πειστικώτερον συμφωνεῖ μὲ τὰς παρεχομένας ὑπὸ τῶν ἐπιγραφῶν χρονολογίας, δηλαδὴ 1537 μ.Χ. τῆς ἰδρύσεως « ἐκ βάθρων » καὶ 1645 μ.Χ. « τῆς ζωγραφίας ». Τὰ διαφαινόμενα λείψανα παλαιότερων τοιχογραφιῶν δύνανται νὰ ἀνήκουν εἰς τὰ μεσολαβήσαντα ἀπὸ τοῦ 1537 ὑπερεκατὸν ἔτη ἕως τὸ 1645, ὅτε « ἀνιστόρησεν » τὸν ναὸν ὁ « νέος κτήτωρ τῆς ζωγραφίας » Πάνος Παπαδημητρίου. Ἡ δὲ διὰ κεράμων διακόσμησις τῶν παραθύρων τοῦ ἐγκαρσίου κλίτους δύνανται νὰ εἶναι ἀπλῆ ἐπιβίωσις παλαιότερων τρόπων, οἷς συμβαίνει νὰ μιμοῦνται καὶ εἰς μικροτέρας πλησίον ἐκκλησίας τῆς ἐποχῆς τῆς Τουρκοκρατίας (Μεγάλῃ Ἐκκλησίᾳ Ἁγίου Μηνᾶ, Εὐαγγελίστρια Καστραζίου κ.λ.π.).

Ὁ ναὸς τῆς Κοιμήσεως τῆς Θεοτόκου χρονολογεῖται ἐξ ἐπιγραφῶν τῶν ἐτῶν 1560 καὶ 1604 μ.Χ. καὶ εἰς τὸν 16ον αἰῶνα ἐπίσης ἀποδίδεται ὁ ναὸς τῆς Ἁγίας Τριάδος. Ὁ ἡρειπωμένος Ἅγιος Σώζων φέρει χρονολογίαν τοῦ ἔτους 1537 μ.Χ., οἱ δὲ ὁσαύτως κατεστραμμένοι ναοὶ τοῦ Ἁγίου Νικολάου καὶ τοῦ Ἁγίου Εὐσταθίου, ὡς καὶ ὁ πέραν τῶν συνόρων, τὰ ὁποῖα χωρίζουν Ἑλλάδα ἀπὸ τὴν Ἑλλάδα, ναὸς τοῦ Ἁγίου Ἀθανασίου « are probably of later date ».

θεν τῆς ἀψίδος τῆς Ἀν. πλευρᾶς, ἀλλ' αὐτὴ εἶναι πιθανῶς κατ' ἀντιγραφὴν παλαιότερας, διότι ἡ σημερινὴ μορφή τῆς ἐκκλησίας εἶναι ἀσφαλῶς μεταγενεστέρα τῆς χρονολογίας αὐτῆς κατὰ πολὺ.

Ἐν Πέντε Ἐκκλησίαις (= Οὐζντίνα), κατὰ τὴν «Παλαιοχώραν», ἔνθα αἱ ὑπὸ τοῦ κ. ΕΥΑΓΓΕΛΙΔΟΥ (Ἡπειρ. Χρονικά ἔ. ἀ.) δημοσιευόμεναι δύο σταυρεπίστεγοι ἐκκλησῖαι, εἰς ἃς ἐγένοντο μικραὶ ἐργασίαι συντηρήσεως, ὑπάρχει καὶ ναὸς τῶν Ταξιαρχῶν, μονόκλιτος, ἐστεγασμένος διὰ μιᾶς συνεχοῦς καμάρας, φέρει δὲ ἐξωτερικῶς εἰς δύο σημεῖα διὰ κεράμων ἐπιγραφὴν ΕΤ. ΖΠΕ' (= 1577 μ.Χ.) καὶ ἐσωτερικῶς τοιχογραφίας χρονολογουμένης κατὰ τὴν ἐπὶ τοῦ ὑπερθύρου ἐπιγραφὴν περὶ τὸ 1600 μ.Χ. (ζρ.). Ἄλλοι τινὲς ναοὶ, τῶν αὐτῶν πιθανῶς χρόνων, ὑπάρχουν πέριξ, ἀλλὰ δυστυχῶς δὲν ἠδυνήθησαν νὰ ἐπισκεφθῶ αὐτούς, ὡς καὶ τὰ διαφόρων ἐποχῶν λείψανα παλαιᾶς γεφύρας τοῦ Καλαμᾶ.

Σχετικῶς πρὸς τὰς κλασσικὰς ἀρχαιοτήτας τῆς περιφερείας ἐσχεδιάσα προχείρως τὰ ὑπὸ τοῦ καθηγητοῦ ΕΥΑΓΓΕΛΙΔΟΥ ἀναφερόμενα (Ἡπειρ. Χρον. ἔ. ἀ.) σημαντικὰ λείψανα κλασσικῶν τευχῶν ψευδοδομικῆς τοιχοδομίας, σφζόμενα εἰς μῆκος 15 μ., ἀλλοῦ μέχρις ὕψους 4 μ. καὶ ἀλλοῦ 1-2 μ., ἐσημείωσα δὲ περὶ τὴν ἐκκλησίαν τῶν Ταξιαρχῶν ἀρχιτεκτονικὰ μέλη ἐξ ἀρχαίων ἑλληνικῶν κτηρίων. Ἐνεπίγραφον ἐπιτυμβίαν στήλην ἐπὶ τῆς ἐτέρας (δεξιᾶς) ὀχθῆς τοῦ Θυάμιδος, ἐν θέσει Μπολιάνα, δὲν εἶδον, ὅθεν σημειῶ μόνον μετ' ἐπιφυλάξεως τὰς παρασχεθείσας μοι πληροφορίας ὑπὸ τοῦ δημοδιδασκάλου κ. Κ. Μητσέλου, ὅτι ἡ πλάξ φέρει ἄνω ἀέτωμα, εἶτα ἀνάγλυφον διακόσμησιν καὶ τὴν ἐπιγραφὴν ΣΙΛΑΝΑ ΣΙΜΑΚΟΥ (:).

Κατὰ τὸ ὅρον χλμ. τῆς δημοσίας ὁδοῦ Ἰωαννίνων-Ἡγουμενίτισης, ἐν θέσει «Γ'κουσμπάνι», μεταξὺ τῶν χωρίων Πλακωτῆ καὶ Πετροβίτσα, ὑπάρχουν ἐκατέρωθεν τῆς ἡμιονικῆς ὁδοῦ πολλὰ ἀρχαῖα λείψανα οἰκιῶν, ἀναλημμάτων κ.λ.π., δι' ἐγγυρῶν κροκαλοπαγῶν λίθων, ἀλλοῦ ἰσοδομικά καὶ ἀλλοῦ πολυγωνικά. Διέκρινα εἰς τινὰ σημεῖα τόρμους, μεγάλους ὀρθογώνιους λίθους ἐπιμελέστερον εἰργασμένους, κοιλότητα τετραγώνου πλευρᾶς 0,30 μ. ἐπὶ τοῦ βράχου κ.λ.π. Δὲν εὔρον κλασσικὰ ὄστρακα ἐν τῇ περιοχῇ

αὐτῇ, ἀλλὰ μόνον βυζαντινὰ τινὰ τεμάχια ἀγγείων, μοὶ παρεδόθη δὲ καὶ βυζαντινὸν νόμισμα εὐρεθὲν ἐκεῖ. Ταῦτα καὶ ἡ ἐκ τῆς φύσεως τῶν λίθων καὶ ἐκ τοῦ χρόνου φθορὰ τῆς ἐπιφανείας αὐτῶν μὲ κάμουν νὰ διστάζω νὰ χαρακτηρίσω τὰ ἐρεῖπια ταῦτα κλασσικά.

Εἰς τὸ χωρίον Πλακωτῆ ὑπάγεται, ἀπέχουσα πολὺ τοῦ χωρίου, Μονὴ τοῦ Σωτήρος, παλαιά, ἣν δὲν ἠδυνήθησαν νὰ ἐπισκεφθῶ.

Ἐν Πετροβίτσα ὑπάρχει τὸ μᾶλλον ἀξιόσπουδαστον χριστιανικὸν μνημεῖον τῆς περιοχῆς. Εἶναι ἡ ἐκκλησία τοῦ χωρίου, σχήματος τρικλίτου βασιλικῆς μὲ ἐνιαίαν νῦν δικλινῆ στέγην. Ἡ ἀρχικὴ τῆς μορφῆς ἔχει πολλαχῶς ἀλλοιωθῆ ἔκ ζημιῶν, τροποποιήσεων καὶ προσθηκῶν. Αἱ σημεριναὶ ἐξωτερικαὶ διαστάσεις τῆς εἶναι 7,80 μ. τὸ μῆκος καὶ 9,45 μ. τὸ πλάτος. Ἐξ αὐτῆς προέρχονται τὰ ἐν τῷ Μουσείῳ Ἰωαννίνων ἀναγλύφως διακεκοσμημένα τεμάχια γυνήϊνου τέμπλου. Ἐπὶ τῆς ἀνατολικῆς πλευρᾶς φέρει ἐξωτερικῶς κεραμίνην διακόσμησιν (πλινθοπερίβλητον, ταινία ὀδοντωτῆ, τυφλὰ τόξα, κεράμια πλαίσια παραθύρων κ.λ.π.) καὶ χρονολογίαν ΖΝ' (= 1542 μ.Χ.). Ἐσωτερικῶς εἶναι κατάκοσμος διὰ τοιχογραφῶν ἐφθαρμένων ἐκ κακῆς συντηρήσεως τῆς στέγης καὶ χρονολογουμένων κατὰ τὴν ἐπὶ τοῦ ὑπερθύρου ἐπιγραφὴν ὡσαύτως ἀπὸ τοῦ 1542 μ.Χ. Ἀτυχῶς τὰ πρόχειρα σχέδιά μου δὲν εἶναι δημοσιεύσιμα παρὰ τὴν ἀκρίβειαν τῶν μετρήσεων, αἱ δὲ σημειώσεις μου ἄνευ σχεδίων καὶ φωτογραφιῶν εἶναι χρήσιμοι μόνον εἰς ἐμέ. Σημειῶ μόνον ἐνδεικτικῶς τὰ ἑξῆς: Ὁ νάρθηξ εἶναι μεταγενεστέρα προσθήκη. Ἐκ τῶν τοιῶν ἀνοιγμάτων τῆς δυτικῆς πλευρᾶς, τὸ ἀριστερὸν νῦν εἶναι παράθυρον, ἀρχικῶς θύρα πιθανῶς. Ἐκ τῶν τεσσάρων ἐσωτερικῶν στηριγμάτων τῶν τόξων, τὸ ἐν εἰνακίῶν, τὰ δύο πεσσοὶ καὶ τὸ τέταρτον τοῖχος συνεχῆς, διαχωρίζων κατὰ τὸ σημεῖον ἐκεῖνο τὸ δεξιὸν ἀπὸ τοῦ κεντρικοῦ κλίτους καὶ φέρων ἄνω παράθυρον. Ἡ ἐκκλησία ἐφωτίζετο διὰ πολλῶν στενῶν, ἀλλὰ διλόβων παραθύρων. Τρία τοιαῦτα ὑπάρχουν κατὰ τὴν δυτικὴν πλευρὰν ἄνω τῶν θυρῶν, ἕτερα δὲ τρία ἐπὶ τῆς νοτίας πλευρᾶς ἠδυνήθησαν μεταγενεστέρως. Κατὰ τὴν βορείαν πλευρὰν ὑπάρχει μόνον ἓν, διότι βράχος ἐμποδίζει περαιτέρω τὸ ἀνοιγμα παραθύρου. Τέλος κατὰ τὴν ἀνατολι-



κὴν πλευρὰν ὑπάρχουν πλείονα δίλοβα παράθυρα, ἐξ ὧν τινὰ διασφύζουν τὸν ἀρχικὸν ραβδωτὸν ἐκ πόρου διαχωριστικὸν κιονίσκον καὶ τὰ ἀναγλύφως διακεκοσμημένα ἐπιθήματα. Ἡ ἐκκλησία τῆς Πετροβίτσης εἶναι ἀξία ἐπιμελοῦς μελέτης, ἀνταξίας δημοσιεύσεως καὶ ἀποκαταστάσεώς της εἰς τὴν ἀρχικὴν μορφήν.

Ἐν θέσει *Κάλια* (λ. ἀλβανικὴ = κάστρον), παρὰ τὸ 9ον χλμ. τῆς δημοσίας ὁδοῦ Φιλιατῶν - Σαγιάδος, σφύζεται εἰς ὕψος 1-3 μ. φρούριον ἐπιστέφον κωνοειδὲς ὕψωμα ἐν σχήματι ἐλλείψεως (διαστ. περίπου 100 × 50 μ.). Ἔχει ἀνὰ μίαν εἴσοδον κατὰ τὴν δυτικὴν καὶ τὴν νοτίαν πλευρὰν καὶ ἑπτὰ πύργους, ἐξ ὧν οἱ τέσσαρες στρέφονται πρὸς βορειοανατολικά. Τοιχοδομία ἐξ ἀργῶν κατὰ τὸ πλεῖστον λίθων μετὰ πολλῆς συνδετικῆς ὕλης. Ἄν εὗρον ὄστρακα ἢ ἄλλα λείψανα κλασσικῶν ἢ βυζαντινῶν χρόνων.

Ἐν θέσει *Γκούμανη* (=στοῦ (ἡ)γούμενου;), δύο καὶ ἡμίσειαν ὥρας νοτιοδυτικῶς τῶν Φιλιατῶν, ἐπὶ ὑψώματος κατὰ τὸ σημεῖον τῆς συμβολῆς τοῦ Θυάμιδος μετὰ τοῦ χειμάρρου Καλμπακιώτικο σφύζονται εἰς καταπληκτικῶς καλὴν κατάστασιν σημαντικώτατα κλασσικῶν χρόνων ἑρείπια. Ἀπλοῦνται εἰς ἕκτασιν τριῶν ἕως τεσσάρων χιλιομέτρων, ἥτοι ἀπὸ τοῦ ὑψώματος 59 μ. μέχρι καὶ ἀνατολικώτερον τοῦ ὑψώματος 177 μ. (Ἐπιτελ. Χάρτης τῆς Ἑλλάδος, Κλ. 1:100.000). Ὑπὸ τοῦ προέδρου τῆς Κοινότητος Τρικορῦφου καὶ τοῦ ἀγροφύλακος τῆς αὐτῆς Κοινότητος ὠδηγήθησαν πρῶτον εἰς θέσιν *Φλιάμουρο* (ὑψωμα 59 μ.). Ἐκεῖ πλῆθος κεράμων καλύπτει τὰς ὑπορείας καὶ τὴν πεδιάδα χωρὶς νὰ φαίνωνται ἐπὶ τῆς ἐπιφανείας λείψανα κτηρίων. Μεταξὺ τῶν πηλίνων συντριμμάτων διακρίνονται ἀγνῦθες, πῆλινοι δίσκοι ὡς οἱ τῶν ὑποκαύστων, πῆλινα ἀνθήμια ὑδρορροῆς κ.λ.π. Ἐκεῖ εὗρέθη ὑπὸ τοῦ ἀγροφύλακος καὶ παρεδόθη μοι θραῦσμα στρωτήρου λακωνικοῦ τύπου μὲ σφραγίδα, τῆς ὁποίας σφύζονται ἐντὸς ἐμπέστου πλαισίου τὰ πρὸς δεξιὰ πέντε ἀνάγλυφα γράμματα. Ἐκ προχείρου ἀντιγράφου μου διὰ καρμπὸν ὁ συνάδελφος κ. Δημ. Θεοχάρης ἐμελάνωσε τὸ σχέδιον τῆς εἰκ. 24. Τὸ ὕψος τῶν γραμμάτων εἶναι περὶ τὰ 0,04 μ.

Περὶ τὰ 100 μ. πρὸς νοτιοδυτικά, ἐπὶ τῶν τοιχωμάτων βαθείας κοίτης χειμάρρου, παρατήρησα, εἰς βάθος 0,40 μ. ἀπὸ τῆς ἐπιφανείας,

λείψανα τοίχου ἐξ ὀπτοπλίνθων καὶ στρώμα ἀδιατάρακτον ἀπὸ ὄστρακα μελαμβαφῶν καὶ ἀβάφων ἀγγείων κλασσικῶν χρόνων. Τὸ ὄνομα τῆς θέσεως εἶναι «Κλήσια». Σφύζει τὴν ἀνάμνησιν κατεδαφισθείσης ὑπὸ τῶν Τουρκαλβανῶν χριστιανικῆς ἐκκλησίας, ἧς δεικνύεται ἡ θέσις. Ἐσημείωσα καὶ ἄλλας θέσεις εἰς τὴν περιοχὴν αὐτήν, αἵτινες ἢ σφύζον λείψανα παλαιῶν ἐκκλησιῶν ἢ ὀνομάζοντο ὑπὸ τῶν μέχρι πρὸ τίνος Τουρκαλβανῶν περιοίκων «στὸ Κλήσια». Ἐκ τῆς ἀνωτέρω θέσεως «Κλήσια» ἀρχίζει τὸ νεκροταφεῖον τῆς ἐπὶ τοῦ ὑψώματος 177 μ. κλασσικῆς ἑλληνικῆς πόλεως. Κιβωτιόσχημοι καὶ λαξευτοὶ ἐπὶ τοῦ βράχου τάφοι ἀνοιχθέντες καὶ συληθέντες, ἄλλοι παλαιόθεν



Εἰκ. 24. Τμήμα σφραγίδος ἐπὶ κεράμου.

καὶ ἄλλοι προσφάτως, παρατηροῦνται κατὰ τὴν ἕκτασιν αὐτὴν μέχρι τῆς συμβολῆς τοῦ Θυάμιδος μὲ τὸ Καλμπακιώτικο.

Πρὸ τοῦ σημείου τῆς συμβολῆς καὶ πρὸς ἀνατολὰς αὐτοῦ σφύζεται εἰς μῆκος 10 μ. περίπου καὶ ὕψος 1-2 μ. λείψανον πολυγωνικοῦ τείχους ἢ μάλλον τοίχου ἀναλημματικοῦ καὶ ἀνασχετικοῦ τῆς ὁρμῆς τοῦ ποταμοῦ, ὁ ὁποῖος πιθανῶς ἦτο πλωτὸς κατὰ τὴν ἀρχαιότητα μέχρι τοῦ σημείου αὐτοῦ.

Ἡ πόλις καταλαμβάνει τὰς δυτικὰς καὶ νοτίας κλιτῆς τοῦ ὑψώματος 177 μ. περιρρομένη νοτίως καὶ ἀπὸ δυσμῶν ὑπὸ τοῦ Θυάμιδος. Τὴν κορυφὴν τοῦ ὑψώματος στέφει τὸ τεῖχος τῆς ἀκροπόλεως, ἐκ τοῦ ὁποῖου κατέρχονται μέχρι τοῦ ποταμοῦ βραχίονες τείχους πολυγωνικοῦ μετὰ ὀρθογωνίων πύργων κατὰ διαστήματα, περιβάλλοντες οὕτω τὴν πόλιν.

Τὰ τεῖχη καὶ οἱ ἐντὸς τῆς πόλεως ἀναλημματικοὶ τοῖχοι εἶναι κατεσκευασμένοι ἐπιμελῶς καὶ μὲ θαυμαστὴν τέχνην κατὰ τὸ πολυγωνικὸν σύστημα ἐξ ἐγχωρίου πορώδους καὶ κροκαλοπαγοῦς λίθου. Ἐξαίρεσις παρατηρεῖται κατὰ τὴν ἐκ δυσμῶν εἴσοδον τοῦ τείχους τῆς πόλεως, ὅπου ἐτοποθετήθησαν ὑψηλοὶ ὀρθοστάται καὶ

ὑπ' αὐτοὺς καὶ ὑπὲρ αὐτοὺς δόμοι ὀρθογώνιοι ἐκ τιτανολίθου εὐγενεστέρου μεταφερθέντος ἄλλοθεν, κατὰ παράδοσιν τινα ἐκ τῆς Σκουπίτσας, παρὰ τὰς ἐκβολὰς τοῦ Θυάμιδος.

Πύργος μέγας ἡμικυκλικός, κατὰ τὸ ἀνατολικὸν ἄκρον τῆς ἀκροπόλεως, εἶναι ἐπίσης ἐκτισμένος δι' ὀρθογωνίων πλίνθων. Εἰς αὐτὸν ἐγένετο χρήσις πελεκοσχημῶν συνδέσμων καὶ πρὸς ἐνίσχυσίν του κατεσκευάσθησαν ἃ ἐσωτερικαὶ ἀντηρίδες ἀκτινοειδῶς. Ὑπ' αὐτὸν καὶ εἰς τὸν λαιμὸν τὸν σχηματιζόμενον ἀμέσως κάτωθεν αὐτοῦ φαίνεται ἀνεσκαμμένη ὄχρωστικὴ τάφος. Ἐπὶ τῆς ἀκροπόλεως ἐλάχιστα λείψανα κτηρίων διασφύζονται.

Ἀντιθέτως εἰς τὴν πόλιν πλῆθος κτηρίων διατηροῦνται κατὰ τὰ θεμέλια ἢ καὶ μέχρι τῶν ὑψηλῶν ἐκ τοῦ εὐγενοῦς τιτανολίθου ὀρθοστατῶν. Εἰς τινα τῶν κτηρίων τούτων, προφανῶς τὰ ἐπισημότερα καὶ σημαντικώτερα, παρατήρησα διακεκοσμημένα διὰ διαφόρων κυματίων ἀρχιτεκτονικὰ μέλη, τμήματα παραστάδος διακεκοσμημένης διὰ τετάρτου κίονος, λίθους μὲ διακοσμητικούς τεκτονικούς ἀγκῶνας κ.λ.π.

Ἐν τῇ περιοχῇ Πάργης ἐσημείωσα ἀρχαιοτήτας :

1. Ὑπὸ τὸ γνωστὸν ὡς μεταγενέστερον κάστρον τῆς Πάργης, ἔνθα σφύζεται εἰς μῆκος περίπου 10 μ. καὶ ὕψος ἕως 2 μ., ἐλάχιστα γνωστὸν λείψανον κλασσικοῦ πολυγωνικοῦ τείχους.

2. Μεταξὺ Πάργης καὶ Ἀνθούσης ἐπίσης λείψανον πολυγωνικοῦ ἀναλημματικοῦ πιθανῶς τοίχου καὶ ἐκατέρωθεν τοῦ δρόμου τάφοι λαξευτοὶ κάθετοι, ὄρατοὶ εἰς κτήμα Ἰωάννου Ρίστα καὶ Δημ. Πατέρα, καὶ κιβωτιόσχημοι.

3. Ἐν τῷ περιβόλῳ τῆς ἐκκλησίας Ἀνθούσης πενιχροὶ λαξευτοὶ εἰς τὸν μαλακὸν βράχον τάφοι.

4. Τὸ ἐν Ἀνθούσῃ κάστρον τοῦ Ἀλῆ-Πασᾶ, ὀραιότατα διατηρούμενον μέχρι πρό τινας ὡς κορωνίς τοῦ πέριξ ἐλαιοφύτου τοπίου.

5. Ἐκεῖθεν τῆς Ἀγυᾶς, ἐν θέσει Φιάτι (λ. ἄλβαν.—χωρίον) - Μπέλια καὶ ἐν τῷ κτήματι Βασ. Τζιᾶ, σφύζονται πενιχρὰ λείψανα μεταγενεστέρων οἰκήσεων, ἐκκλησίαι κ.λ.π., εὐρέθησαν δὲ κατὰ καιροὺς νομίσματα διάφορα βυζαντινὰ καὶ βενετικά, ὡς τὰ κατωτέρω ἀναφερόμενα.

Αἱ σημαντικώτεροι ἀρχαιότητες τῆς περι-

φερείας εὐρίσκονται εἰς θέσιν καλουμένην Δημόκαστρο (ἦκουσα καὶ : Ρημόκαστρο), τρεῖς ὥρας βορειοδυτικῶς τῆς Ἀγυᾶς (ὑψόμενα 225 μ.), παρὰ τὴν θάλασσαν. Εἶναι τὰ ἐρείπια ἀρχαίας ἡπειρωτικῆς πόλεως, ἐκτεινόμενα εἰς μῆκος 1,5 χλμ. ἀπὸ τοῦ κτήματος Χρίστου Ρεπάνη μέχρι τῆς ἀμμόδου παραλίας « Καρραβοστάσι ».

Ἐπὶ τοῦ λαιμοῦ, ἔνθα τὸ κτήμα Χρίστου Ρεπάνη, ὑπάρχει μεμονωμένον μέγα κτήριο ἀδιαγνώστου προορισμοῦ. Ἐκεῖ ὁ ἰδιοκτήτης τοῦ ἀγροῦ ἀνέσκαψε πρὸ ἐτῶν τάφον, ὡς λέγει, καὶ εὗρεν ἐνεπίγραφον λίθον, ὃν ἔθραυσεν, αἰχμᾶς σιδηρᾶς ἀρχαίων ὄπλων καὶ χαλκᾶ ἀντικείμενα, ἐξ ὧν μοὶ παρουσίασε τὸ κατωτέρω περιγραφόμενον χαλκοῦν ἀγγεῖον. Περαιτέρω, ὑπὸ τὴν ΝΑ πύλην τῆς ἀκροπόλεως, ὅπου τὰ ἐρείπια σημαντικοῦ κτηρίου, ὀρῶνται ἐπὶ τῆς ἐπιφανείας τοῦ ἐδάφους διεσκορπισμένα ἀετωματώδης ἐπίστεψις στήλης πιθανῶς καί, πλὴν ἄλλων, 5-6 τεμάχια ἐξ εὐγενοῦς τιτανολίθου ἐπιμελῶς εἰργασμένα καὶ κατὰ τὴν προσθίαν πλευρὰν κεκοσμημένα διὰ κυματίου ἱψηλοῦ ὅσον περίπου καὶ τὸ ὕψος τῶν τεμαχίων, ὅστε πιθανῶς ἀπετέλουν ἐδώλια ἐξέδρας ἢ τὴν κάτω σειρὰν βάσεως μνημείου τινός. Ὁ πρὸς δεξιὰ τῷ ἀνερχομένῳ πρὸς τὴν ἀκρόπολιν ἀμφιθεατρικός, ἐλαιόφυτος νῦν, χώρος, ἦτο πιθανῶς θέατρον. Εἰς τὴν ἀκρόπολιν εἰσέρχεται τις διὰ πύλης ἐκ ΝΑ ἐχούσης ἀριστερὰ κόγχην ὀρθογώνιον πρὸς ἔνθεσιν πιθανῶς ἀγάλματος προστάτου τῆς πύλης θεοῦ. Τὰ τεῖχη καὶ οἱ ἐντὸς τῆς ἀκροπόλεως σφύζομενοι τοῖχοι κατὰ τὸ πλεῖστον εἶναι κατὰ τὸ πολυγωνικὸν σύστημα κατεσκευασμένοι. Ἐπὶ τῆς ἀκροπόλεως σφύζονται λείψανα πολλῶν κτηρίων καὶ εἰς πλείστας θέσεις ὑπάρχουν μεγάλης ἐκτάσεως λαξεύματα τοῦ βράχου διὰ τὴν ἐπ' αὐτοῦ οἰκοδόμησιν. Αἱ ἰδιωτικαὶ οἰκίαι ἐξετείνοντο κυρίως πρὸς τὴν θάλασσαν, περιβαλλόμεναι ὑπὸ δύο περιβόλων τείχους, κατερχομένου μέχρι τῆς θαλάσσης, ἔνθα καὶ κλιμαξ σφύζεται. Ἡ θέσις ὀνομάζεται «στὰ Ἑλληνικά».

Ἐν τῷ Δημοτικῷ Σχολείῳ Ἀγυᾶς κατήρτισα τότε μικρὰν ἀρχαιολογικὴν συλλογὴν, ἐν ἣ κατετέθησαν :

1. Τεμάχια ἀγγείων περισυλλεγένητα κατὰ τὴν ἐπίσκεψίν μου εἰς Δημόκαστρον.



2. Δύο ἠπειρωτικά χαλκᾶ νομίσματα παραδοθέντα ὑπὸ τοῦ κ. Νίκα καὶ προερχόμενα ἐκ Δημοκάστρου.

3. Νομίσματα (6-7) διάφορα βυζαντινὰ καὶ ἐνετικά, παραδοθέντα ὑπὸ τοῦ κ. Βασ. Τζιά καὶ προερχόμενα ἐκ Φιάτι - Μπέλια.

4. Νομίσματα διάφορα ποικίλης προελεύσεως παραδοθέντα ὑπὸ χωρικῶν ἐξ Ἀγυᾶς.

5. Τεμάχια ἀγγείων καὶ νομίσματα εἰρεθέντα πρὸ μηνῶν ὑπὸ τοῦ ἐξ Ἀνθούσης κ. Χρ. Δούρου ἐντὸς τάφων κεραμοσκεπῶν εἰς «βάλλον» Πάργης.

6. Τὸ ἀνωτέρω μνημονευθὲν χαλκοῦν ἀγγεῖον ἐκ τοῦ κτήματος Χρ. Ρελάνη παρὰ τὸ Δημόκαστρον, τὸ καλύτερον ἀπόκτημα τῆς Συλλογῆς. Τοῦτο ἀποτελεῖται ἀπὸ ἡμισφαιρικὸν σῶμα ἐξαερόμενον ἐκ δύο λαβῶν, αἵτινες γεφυρώνουν κατὰ διάμετρον τὸ χεῖλος τοῦ ἀγγείου καὶ ἀπολήγουν εἰς κεφαλὰς ὄψεων (πρβ. ἀνωτέρω ὁμοίον ἀγγεῖον ἐκ Βοτονοσίου). Ἐκατέρωθεν ὑπὸ τὰς ὁπίας ἀγγιστρώσεως τῶν λαβῶν εἶναι ἀνὰ ἓν ἐγκύριον ἀνθέμιον ἀνεστραμμένον (εἰκ. 19).

Ἐν τῇ περιοχῇ τοῦ Ἀχέροντος παρὰ τὸν ὄρμον τῆς Ἀμμουδιάς (Σπλάντζας), δεξιὰ τοῦ εἰσπλέοντος, ἐπὶ τοῦ ὑψώματος Παλιόκαστρο (ὑψόμ. 118,27 μ.), ὅπου ὑπάρχει ἐκκλησία τῆς Ἁγίας Ἐλένης, ἀκριβέστερον κατὰ τοὺς ἀνατολικοὺς πρόποδας αὐτοῦ, σφίζεται λείψανον πολυγωνικοῦ τείχους μήκους 15 μ. περίπου καὶ ὕψους μέχρι 3 μ. Δὲν εἶχον τὸν καιρὸν νὰ

ἐρευνήσω ὅλον τὸ ὕψωμα.

Παρὰ τὸ χωρίον *Μεσοπόταμον* (πρῶην συνοικισμοὶ Λυκούρσι καὶ Μπεσερέ) κείμενον κατὰ τὴν συμβολὴν τοῦ Ἀχέροντος καὶ τοῦ Κωκυτοῦ, ἐπὶ τοῦ ὑψώματος ἔνθα ἡ Μονὴ Ἁγίου Ἰωάννου τοῦ Σινᾶ, ὑπάρχει ἀξιόλογον μεμονωμένον κτήριο, ὠχυρωμένον διὰ περιβόλων πολυγωνικοῦ τείχους, εἰς οὗ τὴν εἴσοδον ἀνοίγονται καμαροσκεπῆ δωμάτια, τὰ ὅποια ἀξίζει ἐν καιρῷ νὰ ἀνασκαφοῦν καὶ ἐρευνηθοῦν. Ἦκουσα ὅτι τὸ 1917 Ἴταλοὶ στρατιωτικοὶ ἔσκαπτον ἐκεῖ καὶ ἀνεκάλυψαν κλίμακα καταβάσεως, κίονας ἐσωτερικῶς, ἀγάλματα κ.λ.π. Ἐπὶ τοῦ συνεχομένου ὑψώματος 83,3 μ. εἶδον ἐπαλλήλους περιβόλους τείχους καὶ λοιπὰς ἀρχαιότητας, τὰς ὁποίας ἐπειγόμενος δὲν ἠδυνήθην νὰ ἐπισκεφθῶ.

Ἐπὶ τοῦ λόφου, ἔνθα τὸ χωρίον *Καστρί*, ἐν τῷ κέντρῳ τῆς πεδιάδος σφίζονται τὰ εἰρηπια ἀρχαίας πόλεως, ἦν πλήν τοῦ τείχους τῆς ἀκροπόλεως περιβάλλον δύο περίβολοι τείχους πολυγωνικοῦ. Ὀλίγα σφίζονται λείψανα κτηρίων ἐπὶ τοῦ λόφου, ἐρευνητέα ὅμως εἶναι τὰ λείψανα κατὰ τὰς ὑπωρείας καὶ θέσεις, τῆς ὁποίας τὸ ὄνομα «στὰ κιβούρια» ὑποδηλώνει τὴν ὑπαρξίν τάφων ἐκεῖ<sup>1</sup>.

<sup>1</sup> Περὶ τῆς περιοχῆς τοῦ Ἀχέροντος ἀξιόλογα γράφει ὁ Ν. G. L. HAMMOND, *The Colonies of Elis in Cassopaea*, Ἀφιέρωμα εἰς τὴν Ἠπειρον εἰς Μνήμην Χρ. Σούλη, Ἀθῆναι 1954, σελ. 26-36.