

ΑΝΑΣΚΑΦΗ ΑΓΙΟΥ ΚΟΣΜΑ 1951

Ἡ θέσις τοῦ Ἁγίου Κοσμᾶ ἐσημειώθη ὡς προϊστορικὴ κατὰ τὴν διάρκειαν τῆς ἐξερευνησεως τῆς Ἀττικῆς, τὴν ὁποίαν ἀνέλαβον κατὰ τὰ ἔτη 1929 καὶ 1930. Ἡ γενναιοδωρία τοῦ Ἀρχαιολογικοῦ Τμήματος τοῦ Ὑπουργείου τῆς Παιδείας καὶ τὸ ἐνδιαφέρον τοῦ ἀειμνήστου Διευθυντοῦ καὶ συνεργάτου Κωνσταντίνου Κουρουνιώτη ἐπέτρεψε τὴν σκαφικὴν ἐξέτασιν τῆς θέσεως ταύτης τῷ 1930 καὶ 1931. Τότε ἀπεδείχθη ὅτι ἡ Ἄκρα περιεῖχε τὰ λείψανα προϊστορικῶν συνοικισμῶν, ἐν ᾧ ἡ παραλία πρὸς βορρᾶν καὶ νότον τῆς βάσεως τοῦ ἀγένοσ, τοῦ ἐνοῦντος τὴν Ἄκραν μετὰ τῆς ἀκτῆς, εἶχε διαφυλάξει πανάρχαιον νεκροταφεῖον τῆς πρωτοελλαδικῆς ἐποχῆς. Περιληπτικαὶ ἐκθέσεις τῶν σκαφῶν ἐκείνων ἐδημοσιεύθησαν εἰς Ἑλληνικὰ καὶ ξένα ἐπιστημονικὰ περιοδικά¹. Ἡ πλήρης ὁμως δημοσίευσις τῶν ἀποτελεσμάτων τῆς σκαφῆς τοῦ Ἁγίου Κοσμᾶ δὲν κατέστη μέχρι σήμερον δυνατὴ, διότι ἡ μελέτη τοῦ ἐκ τῶν σκαφῶν ἐκείνων προελθόντος ὕλικου ἔφερεν εἰς φῶς μακρὸν ἀριθμὸν προβλημάτων, ἡ λύσις τῶν ὁποίων ἔπρεπε νὰ προηγηθῆ τῆς τελικῆς δημοσιεύσεως. Ἡ λύσις αὕτη μόνον διὰ νέας σκαφῆς ἦτο δυνατὸν νὰ ἐπιτευχθῆ. Ἡ παρέμβασις τοῦ παγκοσμίου πολέμου, τὰ ἐπακολουθήσαντα ἡρωϊκὰ γεγονότα καὶ ἡ ἔλλειψις πόρων ἠμπόδισαν τὴν ἀνάληψιν τῆς σκαφῆς μέχρι τοῦ θέρους τοῦ 1951. Κατόπιν σχετικῆς ἀδείας τοῦ Ὑπουργείου, αἱ συμπληρωματικαὶ ἀνασκαφαὶ ἤρχισαν τὴν 1ην Ὀκτωβρίου καὶ ἐτεροματίσθησαν τὴν 8ην Δεκεμβρίου 1951, ἐγένοντο δὲ δαπάναις τοῦ Washington University τοῦ Saint Louis². Ὁ

1 ΜΥΛΩΝΑ Γ. Ε., Ἀνασκαφὴ Ἁγίου Κοσμᾶ, 1930 (Πρακτικά τῆς Ἀκαδημίας Ἀθηνῶν 5 [1930] σ. 319-323). Τὸ προϊστορικὸν νεκροταφεῖον καὶ ὁ συνοικισμὸς τοῦ Ἁγίου Κοσμᾶ, Πρακτικά Ἑλληνικῆς Ἀνθρωπολογικῆς Ἑταιρείας, 1931, σ. 31 - 44. ΜΥΛΩΝΑΣ Γ. Ε., Excavations at Hagios Kosmas, AJA, 28 (1934) σ. 258 - 279.

2 Τὴν σκαφὴν ἐξετέλεσα καὶ τὴν παροῦσαν μελέτην ἐξεπόνησα κατὰ τὴν παραμονὴν μου εἰς Ἑλλάδα ὡς Fulbright Research Scholar καὶ Annual Professor τῆς Ἀμερικανικῆς Σχολῆς Κλασσικῶν Σπουδῶν. Πρὸς τὴν ἐπιτροπὴν τῆς United States Educational Foundation in Greece ὀφείλονται πολλαὶ εὐχαριστίαι. Ἐπίσης εἰς τὴν Διεύθυνσιν τοῦ Washington University καὶ εἰς τοὺς ἐν St. Louis φίλους καὶ συμπατριώτας, οἱ ὅποιοι ἐχορήγησαν τὴν σκαφὴν, ἐπιθυμῶ νὰ

ἐκφράσω τὴν εὐγνωμοσύνην μου. Εὐχαριστίας ἐπίσης ὀφείλω εἰς τὸν Διευθυντὴν τοῦ Ἀρχαιολογικοῦ τμήματος τοῦ Ὑπουργείου Παιδείας καθηγητὴν κ. Ἀ. Ὀρλάνδον καὶ εἰς τὰ μέλη τοῦ Ἀρχαιολογικοῦ Συμβουλίου διὰ τὴν ἄδειαν τῆς σκαφῆς, εἰς τὸν Διευθυντὴν τοῦ Ἀρχαιολογικοῦ Μουσείου Δρα Χρ. Καρούζον καὶ εἰς τὴν ἑφορὸν κ. Σέμνην Π. Καρούζον διὰ τὰς εὐκολίας τὰς ὁποίας μοὶ παρέσχον κατὰ τὴν μελέτην τοῦ εἰς τὸ Μουσεῖον νῦν ἀποκειμένου σκαφικοῦ ὕλικου καὶ εἰς τὰς Αἰδας Alison Frantz καὶ Lucy Talcott διὰ τὴν βοήθειαν καὶ συμβολὴν των εἰς τὴν ἔρευναν. Εἰς τὸν ἑφορὸν Ἀττικῆς Δρα Ἰωάννην Παπαδημητρίου καὶ τὸν ἐπιμελητὴν κ. Δημήτριον Θεοχάρην, οἱ ὅποιοι παρεκολούθησαν τὴν σκαφὴν μετ' ἐνδιαφέροντος καὶ συμμετέσχον εἰς αὐτήν, ὀφείλονται πολλαὶ εὐχαριστίαι.

προϊστορικός συνοικισμός της "Ακρας και τὸ νεκροταφείον τῆς παραλίας ἦσαν τὰ κύρια σημεῖα τῆς ἐρεῦνης. Δυστυχῶς ἡ περιοχὴ τοῦ συνοικισμοῦ ὑπέστη μεγάλας καταστροφὰς κατὰ τὴν διάρκειαν τοῦ παγκοσμίου πολέμου. Αἱ Γερμανικαὶ στρατιωτικαὶ ἀρχαὶ κατοχῆς ἐτοποθέτησαν ἐπὶ τῆς "Ακρας ἀντιαεροπορικὴν πυροβολοχίαν, διὰ τὴν ἐγκατάστασιν καὶ διατήρησιν ἴσως τῆς ὁποίας κατέστρεψαν μέγα μέρος τῶν τοίχων τῶν κατὰ τὰς προηγουμένας σκαφὰς ἀποκαλυφθέντων κτηρίων καὶ κατέσκαψαν ἀρκετὴν ἔκτασιν τῆς ἀσκάπτου περιοχῆς. Καὶ τὸ νεκροταφείον ὑπέστη φθορὰν ἐκ τῆς συνεχοῦς ἀμμοληψίας, ἡ ὁποία ἐσυνεχίσθη, παρὰ τὰς σχετικὰς διαταγὰς τῆς ἀστυνομίας, μέχρις ὅτου καὶ ὁ τελευταῖος κόκκος ἄμμου ἀφῆρέθη ἐκ τῆς γραφικῆς παραλίας.

Τὸ πρῶτον ἀποτέλεσμα τῆς σκαφῆς τοῦ 1951 ὑπῆρξεν ἡ πλήρης διασάφησις τῆς στρωματογραφίας τῆς θέσεως καὶ ἡ ἐπὶ τῇ βάσει ταύτης σκιαγράφησις τῆς ζωῆς τῆς προϊστορικῆς "Ακρας. Ἡ ἐπίχωσις τῆς θέσεως ποικίλλει εἰς πάχος ἀπὸ 0.40 μ. εἰς τὴν βορείαν περιοχὴν μέχρις 1.50 μ. κατὰ τὸ νότιον καὶ νοτιοδυτικὸν ἄκρον, διακρίνεται δ' εἰς στρώμα ὑστεροελλαδικῶν χρόνων μέσου πάχους 0.50 μ. καὶ εἰς πρωτοελλαδικὸν μέσου πάχους 1 μ. Εἰς τινὰ σημεῖα, ὡς εἰς τὴν δυτικὴν πλαγίαν τοῦ λόφου, τὸ ὑστεροελλαδικὸν ἔχει μεγαλύτερον πάχος φθάνον καὶ μέχρι 0.90 μ. ἐν ᾧ τὸ ὑπ' αὐτὸ πρωτοελλαδικὸν ἐλάχιστον, κυμαινόμενον μεταξὺ 0.20 καὶ 0.40 μ. Καὶ πάλιν παρατηρήθη ὅτι τὸ ὑστεροελλαδικὸν στρώμα πολλαχοῦ ἀκολουθεῖται ὑπὸ στρώματος ἄμμου, μέσου πάχους 0.15 μ., ἀποδεικνύοντος ἐγκατάλειψιν τῆς θέσεως ἐπακολουθήσαν τὸ πέρας τῆς πρωτοελλαδικῆς ἐποχῆς. Τὸ πέρας τοῦτο ἐπῆλθεν ἀποτόμως καὶ κατόπιν διὰ πυρὸς καταστροφῆς μέρους τοῦλάχιστον τοῦ πρωτοελλαδικοῦ συνοικισμοῦ. Εἰς τὰς ἐφετεινὰς ἀνασκαφὰς ἀνεύρομεν τέσσαρα τεμάχια μινυείων ἀγγείων εἰς τὸ κατώτατον σημεῖον τῆς ἄμμου τῆς διαχωρίζουσης τὸ ὑστεροελλαδικὸν ἀπὸ τὸ πρωτοελλαδικὸν στρώμα. "Αλλὰ μινύεια ὄστρακα ἢ καὶ λείψανα μεσοελλαδικοῦ πολιτισμοῦ δὲν ἀνευρέθησαν εἰς τὴν "Ακραν.

Τὰ στρώματα καὶ τὰ εὐρήματα ἀποδεικνύουν ὅτι ἐπὶ τῆς "Ακρας ἔχομεν δύο φάσεις τῆς πρωτοελλαδικῆς ἐποχῆς. Εἰς τὴν ἀρχαιότεραν ἀνήκουσιν ὀλίγα μόνον θεμέλια τετραπλεύρων οἰκημάτων, μερικὰ τῶν ὁποίων εἶχον σκαφῆ κατὰ τὰς πρῶτας ἐρεῦνας, καὶ βόθροι. Εἰς ταῦτα δυνάμεθα νῦν νὰ προσθέσωμεν τμήμα δρόμου, ὁ ὁποῖος φαίνεται ὅτι ἔφερεν ἀπὸ τῆς παραλίας πρὸς τὸ κέντρον τοῦ ἀρχαιότερου πρωτοελλαδικοῦ συνοικισμοῦ. Δυστυχῶς ἐλάχιστον μέρος τοῦ δρόμου τούτου διεσώθη (οἱ βράχοι ἄνωθεν τῶν ὁποίων εἶχε τοποθετηθῆ ὑπονομευθέντες ὑπὸ τῶν θαλασσίων κυμάτων κατεκρημνίσθησαν) ἀλλὰ καὶ τοῦτο εἶναι ἀρκετὸν διὰ νὰ ἀποδείξῃ τὸ ἐσκευασμένον καὶ τεχνητὸν τῆς κατασκευῆς του. Ἡ ἐπιφάνειά του ἦτο κεκαλυμμένη διὰ λιθαρίων, χαλίκων, ἄμμου καὶ ὄστράκων ὑπέκειτο δὲ

Θερμαὶ εὐχαριστίαι ὀφείλονται εἰς τὸν συνάδελφον Δρα Homer Thompson, διότι καὶ εἰδικευμένους ἐργάτας καὶ τὰ ἐργαστήρια τῆς Ἀγορᾶς ἔθεσεν εἰς τὴν διάθεσίν μου. Εἰς τὸν κ. Ἰωάννην Γερούλανον εἶμαι εὐγνώμων διὰ τὴν παραχώρησιν τοῦ μουσείου καὶ ἐργαστηρίου του διὰ τὴν στέγασιν καὶ ἐπεξεργασίαν τῶν

εὐρημάτων. Τὸ ἔργον τοῦ συγκολλητοῦ δεξιῶς ἐξετέλεσεν ὁ κ. Βασίλειος Γιαννίκος, τὸ δὲ τοῦ ἐργοδηγοῦ ὁ κ. Γεώργιος Νικολαΐδης. Πρὸς τούτους, ὡς καὶ εἰς ὄλους τοὺς ἐργασθέντας εἰς τὴν σκαφὴν καὶ ἰδίως εἰς τὸν κ. Ἰωάννην Καραμήτρον ἐκφράζω τὰς εὐχαριστίας μου.

ταύτης στρώμα λιθαρίων ὅπου δὲ ὁ φυσικὸς βράχος ἐσχημάτιζε κοιλότητες, αὗται εἶχον πληρωθῆ ὑπὸ λιθαρίων καὶ στερεοῦ χόματος, ὡς φαίνεται εἰς τὴν εἰκόνα ὑπ' ἀρ. 1. Οὕτως ἡ ἐπιφάνεια τοῦ δρόμου ἦτο σχετικῶς ὀμαλὴ καὶ ἠκολούθει τὴν φορὰν τῆς κλιτύος. Ὁ δρόμος οὗτος εἶναι ὁ ἀρχαιότερος μέχρι τοῦδε ἀποκαλυφθεὶς τεχνητὸς δρόμος τῆς ἠπειρωτικῆς Ἑλλάδος, εἶναι δὲ κατὰ πολὺ ἀρχαιότερος τῶν μινωϊκῶν τῶν ἀποκαλυφθέντων ἐν Κρήτῃ ὑπὸ τοῦ Sir ARTHUR EVANS¹. Περὶ τὸ τέλος τῆς πρώτης φάσεως τῆς πρωτοελλαδικῆς ἐποχῆς ὁ δρόμος ἐγκατε-



Εἰκ. 1. Παραλιακὴ δόδος συνοικισμοῦ· α. ἐπιφάνεια ὁδοῦ β. κοιλότης πληρωθεῖσα διὰ λιθαρίων καὶ χόματος γ. δάπεδον μεταγενεστέρου οἰκήματος (Φωτογραφία Α. Frantz).

λείφθη ὑπεράνω δὲ τμήματος αὐτοῦ ἐκτίσθη οἴκημα, τὸ δάπεδον τοῦ ὁποίου φαίνεται εἰς τὴν εἰκόνα 1, γ. Κατὰ τὴν αὐτὴν περίπου χρονικὴν περίοδον ἡ συνήθεια τῆς κατασκευῆς βόθρων ἐγκατελείφθη καὶ εἰς τὸν συνοικισμόν τοῦ Ἁγίου Κοσμά².

¹ Palace of Minos II σ. 60 ἐξ. καὶ Index σ. 152. Ὅρα καὶ τοὺς συνοικιακοὺς δρόμους τῶν Θερμιῶν ἐν LAMB W., Thermi, πίν. IV,2 καὶ V,3, ὡς καὶ τοὺς τῆς Τροίας, BLEGEN C. W., CASKEY J. L., RAWSON M., SPERLING J., Troy, τόμ. I, II εἰκ. 60, 204.

² Ἡ κατασκευὴ βόθρων χαρακτηρίζει καὶ ἄλλους συνοικισμοὺς ἀνήκοντας εἰς τὴν ἀρχαιότεραν φάσιν τῆς πρωτοελλαδικῆς ἐποχῆς, τερματίζεται δὲ ἀποτόμως πρὸς τὸ τέλος τῆς πρωτοελλαδικῆς II περιόδου.

³ Ὅρα BULLE, Orchomenos I, σ. 25 ἐξ., 104 ἐξ. KUNZE, E., Orchomenos III σ. 7 ἐξ., GOLDMAN H., Eutresis, σ. 16. 19. 26. BLEGEN C. W., Κορακοῦ, σ. 75, 76. Gonia σ. 60 ἐξ. Zygouries σ. 26, 28, 76, 77, 215. LAMB W., Thermi, σ. 61 ἐξ. Ἡ χρῆσις τῶν πρωτοελλαδικῶν βόθρων δὲν εἶναι ἐξηκριβομένη, ἀλλὰ φαίνεται ὅτι ἐχρησιμοποιοῦντο ὡς ὑπόγειοι ἀποθήκαι σιτηρῶν καὶ καρπῶν: VARRO, De re rustica I, 57. Ὅρα καὶ MARINATOS SP., BCH 70 (1946) σ. 337 ἐξ.

Τὰ ἀρχιτεκτονικὰ λείψανα τῆς δευτέρας φάσεως τῆς πρωτοελλαδικῆς ἐποχῆς εἶναι πολυάριθμα (εἰκ. 2) καὶ ἀποδεικνύουσιν ὅτι ὁ συνοικισμὸς τὴν ἐποχὴν ἐκείνην ἀπετελεῖτο ἀπὸ συμπαγῆ ἀκανόνιστα τετράγωνα διακρινόμενα ἀπ' ἀλλήλων ὑπὸ στενῶν δρόμων μέσου πλάτους 1.40 μ. Ἐν πλήρησ οἰκοδομικὸν τετράγωνον ἀπεκαλύφθη, ἀποτελούμενον ἐκ τεσσάρων κτηρίων ἐκτισμένων παραλλήλως ἢ καὶ κατ' ὀρθὴν γωνίαν πρὸς ἄλληλα κατὰ τὸν γνωστὸν τῆς μεσοτοιχίας τρόπον. Τὰ κτήρια ἔχουσι τετράπλευρον σχῆμα καὶ κατὰ κανόνα ἀποτελοῦνται ἐκ δύο δωμα-



Εἰκ. 2. Θεμέλια οἰκημάτων τῆς δευτέρας φάσεως τοῦ πρωτοελλαδικοῦ συνοικισμοῦ.

τίων καὶ αὐλῆς. Ἡ κάτοψις τοῦ οἰκήματος Ε (εἰκ. 3) δύναται νὰ χρησιμεύσῃ ὡς χαρακτηριστικὸν παράδειγμα τῶν οἰκημάτων τῆς δευτέρας φάσεως. Ε₁ εἶναι ἡ αὐλή, πρὸς τὴν ὁποίαν ἔφευγεν ἐπικλινῆς δρομίσκος ἀρχόμενος ἐκ τοῦ κεντρικοῦ τοῦ συνοικισμοῦ δρόμου. Φαίνεται ὅτι ἦτο ὑπαίθριος καὶ ἔχει μῆκος μὲν 2.10 μ. πλάτος δὲ 4.90 μ. Καλῶς ἐκτισμένη εἴσοδος, 0.95 μ. πλάτους, κλειομένη ὑπὸ ξυλίνης πιθανῶς θύρας, τῆς ὁποίας ὁ ἴστος περιστρέφετο εἰς κυκλικὸν ὄλμον ἀνευρεθέντα κατὰ χώραν¹, ἄγει εἰς τὸ πρόσθιον τετράπλευρον δωμάτιον τοῦ οἰκήματος. Αἱ ἐσωτερικαὶ διαστάσεις τοῦ δωματίου τούτου ἔχουσιν ὡς ἑξῆς: πλάτος 4.50 μ., μῆκος 2.90 μ. Ἐπίσης καλῶς ἐκτισμένη εἴσοδος φέρει εἰς τὸ ἐσώτερον

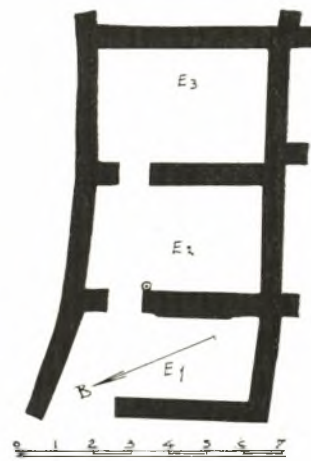
¹ Ἀυστυχῶς καὶ ἡ εἴσοδος καὶ ὁ ὄλμος κατεστράφη κατὰ τὴν διάρκειαν τοῦ πολέμου ὑπὸ τῆς Γερμανικῆς φρουρᾶς τῆς Ἀκρας, μολονότι εἶχον ἐνισχυθῆ διὰ τσι-

μέντου, καὶ δὲν σώζονται σήμερον. Ἐχουσιν ὅμως ἀπεικονισθῆ καὶ περιγραφῆ εἰς τὴν μελέτην μου τὴν δημοσιευθεῖσαν εἰς τὸ ΑἶΑ, 28 (1934) σ. 262 εἰκ. 4.

δωμάτιον τετραπλεύρου ἐπίσης σχήματος καὶ διαστάσεων περίπου ἴσων πρὸς τὰς τοῦ προσθίου, ἦτοι: μῆκος 3.05 πλάτος 4.50 μ. Ἡ χρῆσις τῶν δωματίων εἶναι διάφορος εἰς τὰ διάφορα οἰκήματα. Εἰς τὸ κτήριον Ε φαίνεται ὅτι τὸ πρόσθιον δωμάτιον ἐχρησίμευε διὰ τὰς οἰκιακὰς ἀνάγκας τῆς οἰκογενείας, διότι εἰς αὐτὸ ἀνευρέθησαν μυλόλιθοι, τὸ δὲ ἐσώτερον δωμάτιον ἴσως ἐχρησίμευεν ὡς ἀποθήκη καὶ κοιτῶν. Αἱ διαστάσεις τοῦ κτηρίου εἶναι σημαντικαὶ διὰ τὴν προϊστορικὴν ἐποχὴν.

Ἀξιοσημείωτος εἶναι ἡ θέσις τῶν θυρῶν. Εἰς τοῦτο ὡς καὶ τὰ λοιπὰ ἀνασκαφέντα κτήρια αἱ θύραι εὐρίσκονται εἰς τὴν στενὴν τοῦ τετραπλεύρου οἰκήματος πλευρᾶν, πάντοτε πλησίον τοῦ πλαγίου τοίχου, οὐδέποτε δὲ εἰς τὸ μέσον τῆς πλευρᾶς καὶ εἰς τὸν μέσον ἄξονα. Κατὰ τοῦτο τὰ πρωτοελλαδικὰ κτήρια τοῦ Ἁγίου Κοσμά διαφέρουσι τῶν ὑστερωτέρων μεσοελλαδικῶν καὶ ὑστεροελλαδικῶν κτηρίων, τῶν λεγομένων μεγαροειδῶν, τῶν ὁποίων αἱ θύραι κατὰ κανόνα εὐρίσκονται εἰς τὸν ἄξονα καὶ εἰς τὸ μέσον τῆς προσθίας πλευρᾶς. Ὁμοιάζουσιν ὁμως πρὸς τὰ μινωϊκὰ κτίσματα τῆς Κρήτης¹. Οἱ τοῖχοι ἀποτελοῦνται ἐκ θεμελίων ἐκτισμένων διὰ μικρῶν ἀκατεργάστων λίθων τεθειμένων εἰς πηλόν, μέσου ὕψους 1 μ. καὶ πλάτους περὶ τὰ 0.65 μ., καὶ ἐκ πλινθίνης ἀνοδομῆς. Καὶ ἡ σκαφή τοῦ 1951 δὲν ἔφερεν εἰς φῶς δεδομένα ἀποδεικνύοντα τὴν χρῆσιν ἐπιχρίσματος εἰς τοὺς τοίχους. Χαρακτηριστικὸν τῆς λιθοδομῆς εἶναι ἡ διαγώνιος τοποθέτησις λίθων δημιουργοῦσα διάταξιν «ψαροκοκκάλου» γνωστὴν καὶ ἐξ ἄλλων πρωτοελλαδικῶν συνοικισμῶν². Τὸ σχῆμα τῆς στέγης τῶν κτηρίων τῆς δευτέρας φάσεως παραμένει ἄγνωστον, εἶναι ὁμως πιθανὸν νὰ υποθέσωμεν ὅτι αἱ στέγαι ἦσαν πλατεῖαι κατεσκευασμέναι κατὰ τὸν νησιωτικὸν τρόπον ἐκ ξύλων, καλάμων καὶ πηλοῦ. Ἀετοειδεῖς στέγαι δι' οἰκήματα ἰδρυμένα εἰς συμπαγῆ τετράγωνα θὰ ἀπετέλουν πράγματι δύσκολον πρόβλημα διὰ τοὺς κτίστας τῆς ἐποχῆς ἐκείνης³.

Τὰ κτίσματα τῶν ὑστεροελλαδικῶν συνοικισμῶν ἦσαν μεγαροειδῆ, κατὰ δὲ τοὺς ὑστερωτέρους χρόνους τῆς ὑστεροελλαδικῆς III ἐποχῆς ἐκάλυπτον μεγάλην ἔκτασιν, ἐπεκτεινόμενα καὶ εἰς τὸν λαιμὸν τοῦ ἀκρωτηρίου. Κατὰ τοὺς χρόνους ἐκείνους ἐπίσης ἐκτίσθη μικρὸν τείχος εἰς τὴν κορυφὴν τῆς Ἀκρας. Φαίνεται ὅτι οἱ ὑστεροελλαδικοὶ κάτοικοι τοῦ Ἁγίου Κοσμά ἐπεδίδοντο εἰς τὴν βιομηχανίαν



Εἰκ. 3. Οἶκημα Ε (Σχέδιον Ἰο. Τραυλοῦ).

¹ Ὅρα τὰς οἰκίας τῆς Τυλίσσου ἰδίως, HAZZIDAKIS, J., Les Villas Minoennes de Tyllissos, πίν. VI, VII, XI.

² GOLDMAN H., ἔ. ἀ. σ. 15 εἰκ. 12. LAMB. W., ἔ. ἀ. εἰκ. 6. Ἡ διάταξις αὕτη εἶναι γνωστὴ καὶ ἐκ τῆς Τροίας: DÖRRFELD W., Troja und Hion, σ. 47 εἰκ. 9.

³ Εἰς Ζυγοῦρες ὁ BLEGEN ἀνεῦρε σαφῆ δεδομένα τοῦ τρόπου τῆς κατασκευῆς τῆς στέγης: Ζυγοῦρες, σ. 6, 13, 14. Ὅρα καὶ LAMB W., ἔ. ἀ., σ. 9. SMITH B.,

The Megaron and its Roof, AJA, 41 (1942), σ. 111 καὶ DINSMOOR W., αὐτ., σ. 370 ἔξ. Μεταξὺ τῶν τελευταίων πρωτοελλαδικῶν εὑρημάτων τῆς Τίρυνθος καὶ τῆς Ἀσίνης φαίνεται ὅτι ἔχομεν καὶ τεμάχια ὀπτῶν κεράμων: MÜLLER K., Tiryns III, σ. 85-86, εἰκ. 51. FRÖDIN - PERSSON, Asine, 233. Ἡ χρῆσις τούτων παραμένει ἀμφίβολος. Ὅρα BLEGEN, The Roof of the Mycenaean Megaron, AJA. 49 (1945) σ. 35-36.

της πορφύρας, ως αποδεικνύεται εκ τῶν σωρῶν ὀστρέων, οἱ ὅποιοι ἀνευρέθησαν εἰς διάφορα σημεῖα τοῦ συνοικισμού.

Τὰ ἀνευρεθέντα ὄστρακα καὶ ἀγγεῖα καὶ πάλιν εἶναι πολυάριθμα. Τὰ ἀρχαιότερα περιλαμβάνουσι τὰ γνωστὰ καὶ χαρακτηριστικὰ σχήματα τῆς πρωτοελλαδικῆς ἐποχῆς¹. Φιάλαι μετὰ ῥαμφοστόμου προχοῆς, ἀσκοί, σκύφοι, φιάλαι κοιναί, ὑδρῖαι, γαστροειδῆ καὶ πιθοειδῆ ἀγγεῖα ἀντιπροσωπεύονται διὰ πολυπληθῶν τεμαχίων. Πολλὰ τούτων εἶναι χονδροειδῆ, κατεσκευασμένα ἐκ πηλοῦ πλήρους ἄμμου καὶ χαλαζίου, ἔχουσι τοιχώματα παχέα καὶ ἐπιφάνειαν μᾶλλον ἀνώμαλον. Ἄλλα εἶναι καλῆς κατεργασίας, παρουσιάζουσι λείαν καὶ στιλπνὴν ἐπιφάνειαν, ἢ ὅποια ἄλλοτε μὲν καλύπτεται ὑπὸ ἐπιχρίσματος, ἄλλοτε δὲ ὑπὸ πρωτογενοῦς λαμπερᾶς βαφῆς (Urfirnis). Ἰδιαιτέρως ἐμελετήθησαν ἀγγεῖα φέροντα ἐπίχρισμα τεφρὸν πρὸς τὸ κυανοῦν. Ταῦτα ἀναφαίνονται εἰς τὰς ἀρχὰς τῆς δευτέρας φάσεως τῆς πρωτοελλαδικῆς ἐποχῆς γίνονται δὲ κοινὰ πρὸς τὸ τέλος τῆς ἐποχῆς². Κατὰ κανόνα τὰ ἀγγεῖα ταῦτα εἶναι ἐπιμελετημένης κατεργασίας, ἔχουσι τοιχώματα πολὺ λεπτά, εἶναι δὲ καλῶς ὀπτημένα. Ἀντιθέτως τὸ ἐπίχρισμα ὡς ἐπὶ τὸ πολὺ φαίνεται ἀτελῶς ὀπτημένον, ἀποτριβεται εὐκόλως καὶ δὲν ἀντέχει εἰς τὸ ὕδωρ. Ὀλίγα μόνον τεμάχια κρατοῦσι τὸ ἐπίχρισμα τοῦτο εἰς τὴν ἀρχικὴν του στιλπνότητα ἢ κατάστασιν. Περιέργως δὲ τὰ ἀρχαιότερα τεμάχια ἔχουσι καὶ τὸ καλλίτερον καὶ στερεώτερον ἐπίχρισμα, τὸ ὁποῖον ἀποκλίνει πρὸς τὸ γαλάζιον μᾶλλον ἢ τὸ τεφρὸν χρῶμα. Πρὸς τούτοις φαίνεται ὅτι τὸ ἐπίχρισμα τοῦτο ἐπετίθετο ἐπὶ κιτρινολεύκου ἀλοιφῆς, διὰ τῆς ὁποίας πρῶτον ἐκαλύπτοντο τὰ ἀγγεῖα. Πολλάκις δὲ ἡ ἀλοιφή αὕτη διατηρεῖται μετὰ τὴν ἀποτριβὴν ἢ τὴν φθορὰν τοῦ ἐπιχρίσματος. Τὸ τεφρὸν χρῶμα εἶναι καὶ κατὰ τοῦτο ἀξιοσημείωτον· πολλάκις ὁμοιάζει ἢ μᾶλλον ἐνθυμίζει τὸ τεφρὸν τῶν μινυείων ἀγγείων. Οἱ πρωτοελλαδικοὶ ὅμως κεραμεῖς δὲν κατώρθωσαν νὰ τελειοποιήσουν καὶ νὰ σταθεροποιήσουν τὸ ἐπίχρισμά των οὐδὲ νὰ προσδώσουν τὸ χρῶμα καὶ εἰς τὸν πηλὸν τῶν ἀγγείων των. Τὰ ὑστεροελλαδικὰ ἀγγεῖα περιλαμβάνουσι τὰ συνήθη κύπελλα, κύλικας, ψευδοστόμους ἀμφορεῖς καὶ κρατῆρας. Λίθινα ἐργαλεῖα, ἐν οἷς μυλόλιθοι καὶ ὀψιανοί, ἀνευρέθησαν καὶ πάλιν εἰς τὰ πρωτοελλαδικὰ στρώματα εἰς μέγαν ἀριθμὸν.

Τὸ πρωτοελλαδικὸν νεκροταφεῖον καὶ πάλιν ἀπέδωκεν ἐνδιαφέροντα λείψανα. Ἡ σκαφή του ἐπεβάλλετο, διότι ὁ ὑπολειφθεὶς χώρος του κατακλύζεται νῦν ὑπὸ τῶν θαλασσιῶν ὑδάτων καὶ ἡ τελεία καταστροφή τῶν τάφων ἦτο ζήτημα μικροῦ χρονικοῦ διαστήματος. Δυστυχῶς καὶ οἱ τάφοι οὗτοι δὲν διέφυγον τὴν μερικὴν καταστροφήν ἐκ μέρους τῶν ἀμμιοληπτῶν. Ἐν ὅλῳ ἀνεσκάφησαν 14 τάφοι, ἐκ τῶν ὁποίων οἱ τέσσαρες ἦσαν παιδικοί. Πάντες ἀποδεικνύονται οἰκογενειακοὶ καὶ περιλαμβάνουσι τὰ ὀστᾶ πλειόνων τοῦ ἐνὸς σκελετῶν. Οἱ περισσότεροι εἶναι κτιστοί, κατεσκευασμένοι ἐκ πλακῶν καθέτως τεθειμένων καὶ λίθων ἀργῶν, δύο δὲ εἶχον ἀνορυχθῆ εἰς τὸν κροκαλοπαγῆ βράχον³. Ἐκ τῆς κατασκευῆς των φαίνον-

¹ Διὰ τὴν κεραμεικὴν τῆς πρωτοελλαδικῆς ἐποχῆς ὄρα ἰδίως BLEGEN, Κορακοῦ σ. 4 ἐξ., Zygouries, σ. 75 ἐξ. GOLDMAN H., ἔ. ἀ. σ. 76 ἐξ., MÜLLER, Tigris, IV 1938. KUNZE F., Orchomenos III.

² Δι' ἀκριβῆ ἢ λεπτομερῆ μελέτην τῶν ἀγγείων τοῦ τύπου τούτου ὄρα GOLDMAN H., ἔ. ἀ., σ. 97 ἐξ.

³ Δι' εἰκόνας τῶν τάφων τοῦ τύπου τούτου ὄρα MYLONAS G. E., AJA 28 (1934) σ. 269 ἐξ., εἰκ. 12-14.

ται ὅτι ἦσαν νεώτεροι τῶν τάφων τῶν ἀνασκαφέντων κατὰ τὴν πρώτην περίοδον τῶν ἀνασκαφῶν.

Ὁ τάφος 22 ἔχει διατηρηθῆ καλῶς. Αἱ πλευραὶ τοῦ ἀποτελοῦνται ἐκ κατακορύφων πλάκων καὶ προσδίδουσιν εἰς αὐτὸν τραπεζιόσημον ὄψιν. Τὸ ὕψος τῶν πλάκων ἀυξάνεται καὶ ἰσοπεδοῦται διὰ τοιχαρίου ἐκ λίθων ἀργῶν, ἐπὶ τοῦ ὁποίου ἦτο τεθειμένη ἢ καλύπτουσα τὸν τάφον πλάξ. Ἐπὶ τῆς πλάκῳς, θραυσθείσης κατὰ τὴν ἀρχαιότητα, ἀνευρέθησαν ὁστᾶ ὡς φαίνεται εἰς τὴν εἰκόνα 4.



Εἰκ. 4. Τάφος ὑπ' ἀριθ. 22. α. Πλάκες κλείουσαι τὴν εἴσοδον τοῦ τάφου (Φωτογραφία Α. Frantz).

Ἡ εἴσοδος τοῦ τάφου ἀνευρέθη εἰς τὴν στενὴν βορείαν τοῦ πλευράν. Εἶναι ἐπιμελῶς κατεσκευασμένη καὶ ἔχει πλάτος μὲν 0.50 μ. ὕψος δὲ 0.38 μ. Εὐρέθη κεκλεισμένη ὡς συνήθως διὰ πλάκων, πρὸ τῶν ὁποίων εἶχον ἐπισωρευθῆ μικρότεροι λίθοι (εἰκ. 5 α, β), σχηματίζοντες ἡμικύκλιον. Ὑπὸ τὸν σωρὸν τῶν λίθων τούτων ἐδημιουργεῖτο στενὸς δρομίσκος κατηφορικὸς καταλήγων εἰς τὸ κατώφλιον τοῦ τάφου. Ὁ μικρὸς αὐτὸς δρομίσκος ὡς καὶ αἱ διαστάσεις τῆς εἰσόδου ἐνισχύουν τὸ ἐξ ἄλλων τάφων συναχθὲν συμπέρασμα, ὅτι αἱ εἴσοδοι ἦσαν μᾶλλον εἰκονικαὶ καὶ οὐχὶ πραγματικά· ὅτι ἐγένοντο ἵνα προσδώσωσιν εἰς τοὺς τάφους τὴν ὄψιν οἰκημάτων. Οἱ νεκροὶ ἐτοποθετοῦντο εἰς τοὺς τάφους διὰ τῆς στέγης¹. Εἶναι ἀξιοση-

¹ Πρῶτος ὁ ἀείμνηστος καθηγητὴς Χρ. ΤΣΟΥΝΤΑΣ ἐβεβαίωσε τὸ ἔθιμον τοῦτο: Ἐφ. Ἀρχ. 1899, σ. 82 - 83.

μείωτον ὅτι εἰς τὸν τάφον τοῦτον καὶ μόνον ἡ εἴσοδος ἐτέθη εἰς τὴν πλευρᾶν, ἢ ὁποῖα εἶναι ἐστραμμένη εἰς διεύθυνσιν ἀντίθετον τῆς τοῦ συνοικισμοῦ. Αἱ εἴσοδοι ὅλων τῶν ἄλλων τάφων εἶναι ἐστραμμένοι πρὸς τὴν διεύθυνσιν τοῦ συνοικι-



Εἰκ. 5. Τάφος ὑπ' ἀριθ. 22. α. Πλάζες καὶ λίθοι πρὸ τῆς εἰσόδου β. εἴσοδος τοῦ τάφου.

σμοῦ. Ἴσως τοῦτο δύναται νὰ ἐξηγηθῇ ἐκ τῆς γειτνιάσεως τοῦ τάφου 22 πρὸς τὸν τάφον 21· μεταξύ τῶν τοιχωμάτων τῶν τάφων τούτων ἐλάχιστος χῶρος ὑπάρ-



Εἰκ. 6. Τάφος 22^{ος}. Σκελετὸς πλήρους τῆς ὑστάτης ταγῆς ὑπὸ τὸ ὑπέριθρον.

χει διὰ τὴν κατασκευὴν εἰσόδου, ἀναγκαστικῶς δὲ αὕτη ἐτέθη πρὸ τῆς βορείας πλευρᾶς τοῦ τάφου ὅπου ὑπῆρχε γῶρος.

Ἐντὸς τοῦ τάφου καὶ σχεδὸν κάτωθεν τοῦ πλατέος ὑπερθύρου του ἀνευρέθη πλήρης σκελετὸς εἰς στάσιν ὑπερμέτρως κεκαμμένην (εἰκ. 6). Ἡ θέσις αὕτη ἐπαλαμβάνει τὴν τοῦ νεκροῦ ἐκ τοῦ ἔκτου τάφου τοῦ νεκροταφείου¹. Ἐκτὸς τοῦ πλήρους σκελετοῦ ἀνευρέθησαν δύο κρανία καὶ τὰ μακρὰ ὀστᾶ δύο ἐτέρων σκελετῶν εἰς τὸν τάφον τοῦτον. Ἐπὶ δὲ τῆς καλυπτούσης πλακός, ὡς ἤδη ἐλέχθη,



Εἰκ. 7. Τάφος ὑπ' ἀριθ. 26.

ἀνευρέθησαν καὶ ἄλλα ὀστᾶ ἀποκείμενα εἰς τεχνιτὴν διάταξιν (εἰκ. 4). Ἡ ἀνεύρεσις σωρῶν ὀστέων ἔξω τῶν τάφων δὲν εἶναι μοναδική. Ὅστᾳ ἀνευρέθησαν τοποθετημένα καὶ ἐπὶ τοῦ καλύμματος τοῦ τάφου 21 καὶ πρὸ τῆς εἰσόδου του. Μεταξὺ δὲ τοῦ τάφου 21 καὶ 22 ἀπεκαλύφθη τετράπλευρον ὄρυγμα, ἐντὸς τοῦ ὁποίου ἦσαν ἀποτεθειμένα ἄλλα ὀστᾶ. Φαίνεται λοιπὸν ὅτι πολλάκις οἱ νεκροὶ ἀπετίθεντο προσωρινῶς πλησίον ἢ καὶ ἄνωθεν τῶν τάφων μετὰ πάροδον δὲ χρόνου τὰ ὀστᾶ αὐτῶν ἐτοποθετοῦντο ἐντὸς τοῦ τάφου ἢ καὶ εἰς ὄρυγματα, τὰ ὁποῖα οὕτως ἐχρησίμευον ὡς ὀστεοθῆκαι. Ὡς τοιαύτη δύναται νὰ χαρακτηρισθῇ ὁ τάφος 26 (εἰκ. 7), τοῦ ὁποίου τὸ δάπεδον εἶχεν ἀναχθῆ σχεδὸν εἰς τὴν ἐπιφάνειαν ὑπὸ

¹ AJA 28 (1934) σ. 270 εἰκ. 15. Ὅρα καὶ ΜΑΡΙΝΑ- ΤΟΝ ΣΠ., Ἀρχ. Δελτίον 12 (1929) σ. 138 διὰ τὸν τά- φον τοῦ χορίου Κράσι Πεδιάδος.

τῶν ἀμμοληπτῶν. Τὰ μακρὰ ὅστᾳ τεσσάρων τοῦλάχιστον σκελετῶν ἀνευρέθησαν ἐπιμελῶς τεθειμένα πρὸ τῆς νοτίας αὐτοῦ πλευρᾶς. Ἡ συνήθεια αὕτη τῆς δευτέρας ταφῆς (secondary burial) ἴσως ἐξηγήσῃ τὴν μὴ ἀνεύρεσιν σκελετῶν ἀποκειμένων κανονικῶς εἰς τοὺς περισσοτέρους τῶν τάφων τοῦ νεκροταφείου ἀλλὰ μόνον σωρῶν ὁστῶν καταλαμβανόντων μικρὸν μέρος τοῦ δαπέδου αὐτῶν¹.

Χαρακτηριστικὸν ἐπίσης γνώρισμα τῶν οἰκογενειακῶν τάφων τοῦ νεκροταφείου εἶναι ἡ σπάνις κτερισμάτων ἐντὸς τῶν τάφων. Μόνον εἰς τὸν τριακοστὸν πρῶτον τάφον ἀνευρέθησαν δύο ἀγγεῖα καὶ λιθίνη φιάλη, εἰς τὸν παιδικὸν τάφον ἀρ. 24 διάτρητος μαρμαρίνη φιάλη, εἰς τὸν ὑπ' ἀριθμὸν 28 τάφον μικροσκοπικὸν ἀγγεῖον καὶ εἰς τὸν ὑπ' ἀριθμὸν 26 τάφον ἕτερα λιθίνη φιάλη. Ἐπιπλέον τοῦ τάφου 21, μὲ τὰ ἐπὶ τῆς ἐπιφανείας ὅστᾳ παιδός, ἀνευρέθη ἕτερον μικροσκοπικὸν ἀγγεῖον. Τὸ φαινόμενον τοῦτο



Εἰκ. 8. «Τηγανόσχημον» ἀγγεῖον ἐκ τοῦ νεκροταφείου τοῦ Ἁγίου Κοσμᾶ.

τῆς μὴ ἀνευρέσεως κτερισμάτων ἐντὸς τῶν τάφων ἐσημειώθη καὶ κατὰ τὴν προγενεστέραν σκαφήν τοῦ νεκροταφείου, τότε δὲ παρατηρήθη ὅτι τὰ κτερίσματα ἀπετίθεντο ἔξω τῶν τάφων δι' οἰκονομίαν χώρου. Ἡ παρατήρησις αὕτη ἐπίσης ἐπεξηγεῖ τὰ μικρὰ τοιχάρια τὰ ἀνευρεθέντα περὶ τοὺς τάφους· περιέκλειον τὸν χώρον τὸν ἀνήκοντα εἰς ἕκαστον τάφον, τὸν χώρον ἐντὸς τοῦ ὁποίου ἀπετίθεντο τὰ κτερίσματα². Ἡ παρατήρησις ἐκείνη ἀπεδείχθη ὡς ὀρθῶς ἔχουσα κατὰ τὴν σκαφήν τοῦ 1951.

Οὕτως ἐν μαρμαρίνῳ εἰδώλιον τοῦ κυκλαδικοῦ ἀμόρφου τύπου ἀνευρέθη μεταξὺ τῶν τάφων 21 καὶ 22, τὸ τηγανόσχημον ἀγγεῖον τῆς εἰκόνης 8 ἀνευρέθη παρὰ τὸ χεῖλος τῆς νοτιοανατολικῆς γωνίας τοῦ τάφου 23. Δὲν ὑπάρχει ἀμφιβολία ὅτι ἡ πλειονότης τῶν κτερισμάτων κατεστράφη ὑπὸ τῶν ἀμμοληπτῶν κατὰ τὴν παράνομον αὐτῶν δραστηρίαν ἐκμετάλλευσιν τοῦ χώρου. Ἐδῶ καὶ ἐκεῖ μικρὰ τμήματα τῆς ἀρχικῆς ἐπιφανείας, λόγῳ τῆς εἰδικῆς τῶν θέσεως, διέφυγον τὴν προσοχὴν τῶν ἀμμοληπτῶν καὶ παρουσιάζουσι τὴν ἀρχικὴν τῶν μορφῆν, εἰς ταῦτα δὲ ἀνευρίσκωμεν τὰ ὑπολειφθέντα κτερίσματα. Αὐτὸ ἀκριβῶς συνέβη εἰς μικρὰν ἔκτασιν μεταξὺ

¹ Ἡ ἀνεύρεσις κτερισμάτων μετὰ τῶν λειψάνων τῶν ἀποτεθειμένων ἔξω τῶν τάφων ὡς καὶ ἡ ἐντὸς τῶν τάφων διάταξις τῶν ὁστῶν δὲν ἐπιτρέπει τὴν ἀποδοσίν των εἰς ἔθιμον θυσίων γυναικῶν καὶ δούλων ἀνωθεν τοῦ τάφου αὐθεντῶν. Πρβλ. καὶ AJA 28 (1934) σελ. 270 - 271.

² Ἴσως τὰ τοιχάρια ταῦτα ἀποτελοῦσι τὴν ἀρχὴν τῆς συνήθειας τῆς ἰδρύσεως κυκλικῶν ταφικῶν περιβόλων (grave circles). Ὁ περίβολος τοῦ σκαπτοῦ τάφου τοῦ ἀνευρεθέντος παρὰ τὸν θολωτὸν τάφον τῆς Κλυταιμνήστρας ἀνάγει τὴν συνήθειαν ταύτην εἰς τοὺς μεσοελλαδικοὺς χρόνους, ὅρα καὶ ΠΑΠΑΔΗΜΗΤΡΙΟΥ I,

Πρακτικά, 1951, σ. 197 ἔξ. Εἰς τὸ ἴδιον συμπέρασμα ἄγουσι καὶ οἱ τάφοι τοὺς ὁποίους νῦν ἀνασκάπτω εἰς Ἐλευσίνα. Διὰ τοὺς κύκλους τῆς Λευκάδος ὅρα DÖRPFELD, Alt Ithaka, πίν. 35.41. Οἱ ὀλίγοι λίθοι τοῦ Μάλθι-Δορίου δὲν ἀποτελοῦσι κύκλον ταφικόν (VALMIN, M. N., The Swedish Messenia Expedition, Part I: Malthi - Dorion, Prehistoric Acropolis in Western Messenia, σ. 186 ἔξ.) ἀλλ' ἀποδεικνύονται ὡς ἀποτελοῦντες μᾶλλον μέρος τοῦ τείχους, ὅρα MYLONAS G. E., The Cult of the Dead in Helladic Times, εἰς Studies Presented to David M. Robinson, σ. 69 ἔξ.

τῶν τάφων 29 καὶ 30. Ἐκεῖ εὐρέθησαν συσσωρευμένα εἰς μικρὰν περιοχὴν, μόλις 0.80×0.60 μ., περὶ τὰ 47 μικρὰ ἀγγεῖα, τὰ ὅποια εἶχον ἀποτεθῆ ὡς κτερίσματα εἰς τὰ πλάγια τῶν τάφων (εἰκ. 9). Παρ' αὐτὰ δὲ καὶ μὲ καλὴν διάταξιν ἀνευρέθησαν λεπίδες καὶ πυρῆνες ὀψιανοῦ, οἱ ὅποιοι ἀσφαλῶς εἶχον ἀποτεθῆ ὡς κτερίσματα. Ἀρχικῶς εἰς τὸν γῶρον ἐκεῖνον θὰ ὑπῆρχον περισσότεραι λεπίδες, ἀρκεταὶ τῶν ὁποίων κατεστράφησαν ἢ ἀπεκομίσθησαν ὑπὸ τῶν ἀμμοληπτῶν. Ὑπὸ τὸ πρῶτον αὐτὸ στρῶμα τῶν κτερισμάτων ὑπῆρχε καὶ δεύτερον στρῶμα, εἰς τὸ ὅποιον ἀνευ-

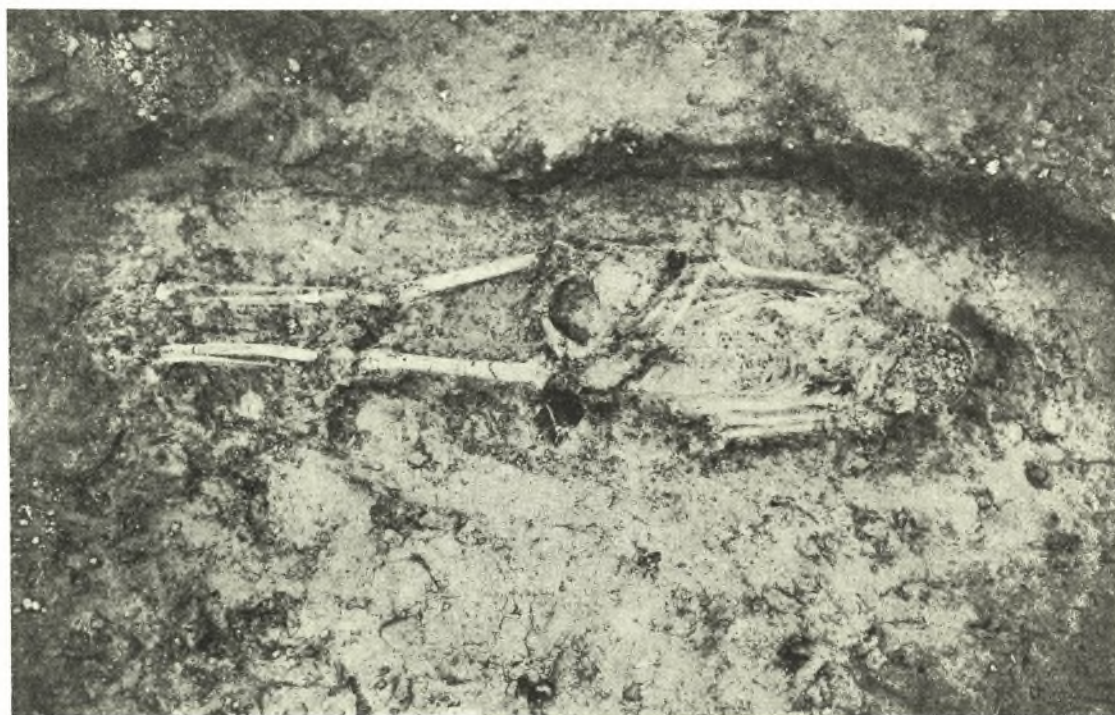


Εἰκ. 9. Κτερίσματα μεταξὺ τῶν τάφων 29 καὶ 30 (Φωτογραφία Α. Frantz).

ρέθησαν πολλὰ θραύσματα ὡς καὶ ἀγγεῖα πλήρη μεγάλων διαστάσεων. Τὰ εὑρήματα ταῦτα ἀποδεικνύουσι τὸ ἔθιμον τῆς ἀποθέσεως κτερισμάτων ἔξω τῶν τάφων. Εἶναι δυνατὸν νὰ ὑποθέσωμεν ὅτι τὸ ἔθιμον τοῦτο ἐδημιουργήθη λόγῳ τῆς σμικρότητος τῶν τάφων καὶ τῆς χρήσεως αὐτῶν διὰ περισσοτέρας ταφάς.

Ἡ περιοχὴ τοῦ τάφου 30 δύναται νὰ θεωρηθῆ ὡς πολὺν διδακτικὴ καὶ δι' ἄλλην αἰτίαν. Πρὸς τὴν βορειοδυτικὴν πλευρὰν τοῦ τάφου αὐτοῦ καὶ εἰς ἕκτασιν περιβαλλομένην διὰ χαλικοστρώτου καὶ γεμίματος χαλίκων καὶ ὄστράκων ἀνευρέθη πλήρης σκελετός (εἰκ. 10) εἰς στάσιν τεταμένην καὶ ἀνήκων εἰς τὴν πρωτοελλαδικὴν ἐποχὴν, ὡς ἀποδεικνύουσι τὰ πολυπληθῆ ὄστρακα τὰ εὑρεθέντα ἀκριβῶς ἄνωθεν αὐτοῦ, ἐξ ὧν συνεπληρώθη ἡ ἑξαμυρία φιάλη ἢ εἰκονίζομένη εἰς

τὴν εἰκόνα 11. Ὁ σκελετὸς οὗτος, ὡς καὶ ὁ ἀνευρεθεὶς εἰς τὸν ἑβδομον τάφον τῷ 1931¹, ἀποδεικνύει ὅτι ὁ ὑπάρχων χῶρος καθώριζε τὴν στάσιν, εἰς τὴν ὁποίαν ἀπετίθεντο οἱ νεκροὶ κατὰ τὴν πρωτοελλαδικὴν ἐποχὴν καὶ οὐχὶ εἰδικαὶ θρησκευτικαὶ δοξασαί καὶ νεκρικὰ ἔθιμα. Ὅπου δηλαδὴ ὁ ὑπάρχων χῶρος ἦτο ἀρκετὸς οἱ νεκροὶ ἀπετίθεντο εἰς τεταμένην κατὰ τὸ μᾶλλον καὶ ἤττον στάσιν, ἄλλοτε μὲν ὑπτιοὶ ἄλλοτε δὲ εἰς τὴν στάσιν κοιμωμένοι ἐπὶ τῆς δεξιᾶς ἢ ἀριστερᾶς πλευρᾶς· ὅπου ὁ χῶρος ἦτο περιορισμένος οἱ νεκροὶ συνεθλίβοντο ἵνα τοποθετηθῶσιν ἐντὸς αὐτοῦ. Παρὰ τοὺς πόδας τοῦ εἰκονιζομένου σκελετοῦ ἀνευρέθη-



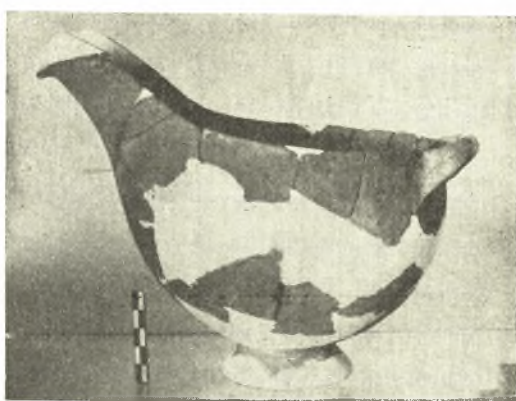
Εἰκ. 10. Σκελετὸς παρὰ τὸν 30^{ον} τάφον.

σαν καὶ πάλιν λεπίδες ὄψιανου, αἱ ὁποῖαι εἶχον ἀποτεθῆ ἐκεῖ ὡς κτερίσματα. Ἡ ἔμμονος ἐργασία καὶ μελέτη τοῦ κ. Ἰ. Γερουλάνου, ὁ ὁποῖος ἔχει ἀποκτήσει θαυμαστὴν εἰδικότητα εἰς τὰ τῶν ὄψιανῶν, ἀπέδειξεν ὅτι αἱ λεπίδες τοῦ ὄψιανου, αἱ ἀνευρεθεῖσαι εἰς τὴν περιοχὴν τοῦ τριακοστοῦ τάφου, ἀπεκόπησαν κατὰ χῶραν διὰ νὰ ἀποτεθῶσιν ὡς κτερίσματα. Πολλὰ τῶν λεπίδων δύνανται νὰ προσαρμολογηθῶσι πρὸς ἀλλήλας καὶ νὰ τεθῶσιν εἰς τὴν ἀρχικὴν αὐτῶν θέσιν οὕτως ὥστε νὰ καταστῆ δυνατὴ ἡ ἀρχικὴ ὄψις τοῦ πυρήνος ἐκ τοῦ ὁποίου ἀπεσπάρθησαν (εἰκ. 12 συναρμολογηθεῖσα ὑπὸ τοῦ κ. Γερουλάνου). Ἀξιοσημείωτον εἶναι ὅτι καὶ ὁ πυρὴν αὐτὸς ἀπετέθη μετὰ τῶν λεπίδων ὡς κτερίσμα.

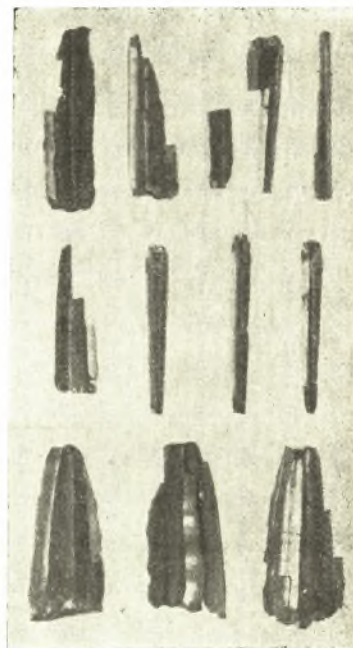
¹ Ἀγγεῖα ἀποτελοῦσι τὴν πλειονότητα τῶν ἀνευρεθέντων κτερισμάτων, τού-

1 Πρακτικὰ Ἀκαδημίας Ἀθηνῶν, 5 (1930) σ. 320 πίν. Β, 2.

των δὲ πάλιν πολυπληθέστερα εἶναι μικροὶ μόνωτοι κύαθοι (εἰκ. 13)¹. Κατὰ κανόνα οἱ κύαθοι εἶναι κατεσκευασμένοι ἐκ πηλοῦ ἀκαθάρτου, ἔχουσι χονδρὰ τοιχώματα, εἶναι ὅμως καλῶς ὀπτημένοι καὶ παρουσιάζουσι τέσσαρας μορφολογικὰς παραλλαγὰς. Ἡ ἀρχαιότερα περιλαμβάνει κύαθους ἔχοντας κορμὸν ἐχινόσχημον, ὑψηλὸν λαιμὸν ἐλαφρῶς καμπυλούμενον πρὸς τὰ ἔξω, ἀπεστρογγυλωμένον πυθμένα καὶ λαβὴν, ἄλλοτε μὲν ταινιόσχημον ἄλλοτε δὲ κυλινδρικήν, ἀρχομένην ἀπὸ τοῦ χεῖλους καὶ περατουμένην εἰς τὸν πυ-



Εἰκ. 11. Ραμφόστομος φιάλη ἀνευρεθεῖσα ἄνωθεν τοῦ σκελετοῦ τῆς δεκάτης εἰκόνης.



Εἰκ. 12. Ὀψιανοὶ ἀποτεθέντες ὡς κτερίσματα εἰς τὴν περιοχὴν τοῦ 30^{ου} τάφου.

θμένα. Ἡ διάμετρος τοῦ στομίου τῶν κύαθων τούτων εἶναι μεγαλύτερα τοῦ ὕψους των. Νεώτεροι πάντων φαίνεται ὅτι εἶναι οἱ κύαθοι οἱ ἔχοντες κατὰ τὸ μᾶλλον καὶ ἥτιον καθέτους τὰς πλευράς. Σκύφοι καὶ ἀνοικταὶ φιάλαι ἐπίσης εἶναι



Εἰκ. 13. Κύαθοι ἐκ τοῦ νεκροταφείου.

κοινὰ ὡς καὶ ἀπίοσχημα ἀγγεῖα καὶ πυξίδες. Φιάλαι μετὰ ἡμιφοστόμου προχοῆς εἶναι σπανιώτεροι, ἀπαντῶνται δὲ μόνον εἰς τοὺς νεωτέρους τάφους. Κοινὰ ὅμως φαίνεται ὅτι ἦσαν ἀγγεῖα τοῦ τύπου τῶν «τηγανοειδῶν». Ταῦτα, ὡς συνήθως, καλύπτονται ἐξωτερικῶς διὰ στιλπνοῦ ἐπιχρίσματος καὶ εἶναι κεκοσμημένα δι' ἐγ-

¹ Ὅρα καὶ AJA 28 (1934) σ. 272 εἰκ. 17.

χαράκτου χαρακτηριστικῆς διακοσμήσεως περιοριζομένης εἰς τὴν ἐξωτερικὴν ἐπιφάνειαν τοῦ πυθμένος καὶ τοῦ λαιμοῦ. Ἡ διακόσμησις αὕτη ἄλλοτε μὲν εἶναι πρωτόγονος, ἄλλοτε δὲ παρουσιάζει ἐλαστικότητα γραμμῆς καὶ εὐχέρειαν σχεδίου ἀξιοθαύμαστον. Εἰς τὴν δευτέραν κατηγορίαν ἀνήκει τὸ ἀγγεῖον τῆς εἰκόνης 8. Ἡ ἐξωτερικὴ του ἐπιφάνεια καλύπτεται ὑπὸ στιλπνοῦ κασιτανοῦ ἐπιχρίσματος ἢ δὲ διὰ σπειρῶν διακόσμησις του ἀποδεικνύει τὴν μεγάλην ἰκανότητα καὶ πείραν τοῦ δημιουργοῦ του. Ἡ λαβὴ τοῦ ἀγγείου δὲν ἀνευρέθη, ἀλλὰ φαίνεται ὅτι ἦτο ὁμοία πρὸς τὰς λαβὰς τῶν «τηγανοειδῶν» τῶν ἀνευρεθέντων εἰς τὰς προηγουμένας ἀνασκαφάς¹. Πάντως δὲν ἦτο δισχιδῆς ὡς ἢ τῶν ἐκ Σύρου, ἀλλὰ μᾶλλον ἀνάγεται εἰς τοὺς τύπους τοὺς ἀπαντωμένους εἰς τὰ ἐξ Εὐβοίας ἢ Πάρου προερχόμενα ἀγγεῖα.

Ἡ χρῆσις τῶν «τηγανοειδῶν» αὐτῶν ἀγγείων δὲν εἶναι τελείως ἐξηκριβωμένη². Φαίνεται ὅμως ὅτι ἀπετέλουν παραλλαγὴν περισσότερον ἐξεζητημένην τῶν ἀνοικτῶν φιαλῶν (πιατελῶν) τῶν ἀπαντωμένων εἰς τοὺς συνοικισμούς. Πρὸς τούτοις φαίνεται ὅτι τὰ ἀγγεῖα ταῦτα κατεσκευάζοντο εἰδικῶς διὰ τοὺς τάφους, διότι, καθ' ὅσον γνωρίζω, οὐδὲ ἓν πλήρες ἀγγεῖον τοῦ εἴδους τούτου ἀνευρέθη μέχρι τοῦδε εἰς τοὺς ἀνασκαφέντας συνοικισμούς τῆς πρώτης περιόδου τοῦ Χαλκοῦ, πάντα δὲ προέρχονται ἀπὸ τάφους³. Εἰς τὸ νεκροταφεῖον τοῦ Ἁγίου Κοσμᾶ ἀνεύρομεν τέσσαρα πλήρη «τηγανοειδῆ» καὶ πλήθος ὄστρακων ἀνηκόντων εἰς ἀγγεῖα τοῦ εἴδους τούτου, ἐνῶ εἰς τὸν συνοικισμὸν μόνις δύο ὄστρακα ἀνευρέθησαν μέχρι τοῦδε. Ἡ ποιότης αὐτῶν ἐπίσης ὑποδεικνύει χρῆσιν ταφικὴν διότι παρὰ τὴν στιλπνότητα τῆς ἐξωτερικῆς αὐτῶν ἐπιφανείας καὶ τὴν ἐξεζητημένην ἐνίοτε διακόσμησίν των τὰ ἀγγεῖα τοῦ τύπου τούτου κατὰ κανόνα εἶναι κατεσκευασμένα ἐκ πηλοῦ πλήρους ἄμμου καὶ εἶναι ἀτελῶς ὠπτημένα.

Σχετικῶς ὀλίγα ἄλλα ἐγκύρια ἀγγεῖα ἀνευρέθησαν εἰς τὸ νεκροταφεῖον καὶ μόνον δύο ὄστρακα φέροντα γραπτὴν διακόσμησιν (εἰκ. 14). Τὸ ἓν εἶναι μέ-

1 AJA 28 (1934) σελ. 273 εἰκ. 19. Διὰ «τηγανοειδῆ» μὲ δισχιδῆ λαβήν, ὅρα ΤΣΟΥΝΤΑΝ, Ἔφ. Ἀρχ. 1899. Αἱ διαστάσεις τοῦ νῦν εἰκονιζομένου ἀγγείου ἔχουσιν οὕτως: διάμετρος πυθμένος 7.8 - 8.1 ἑκατοστόμ. διάμετρος στομίου 7 - 7.5 ἑκατ. ὕψος λαιμοῦ 3.6 ἑκατοστόμετρα.

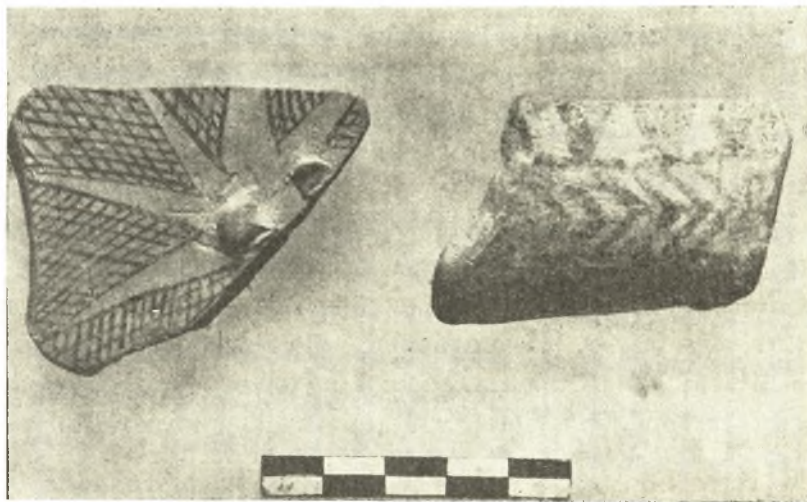
2 Πρῶτος ὁ καθηγητὴς ΤΣΟΥΝΤΑΣ ἀπέρριψε τὴν χρῆσιν των ὡς μαγειριζῶν σκευῶν καὶ παρετήρησεν ὅτι ἴσως πληροῦμενα ὕδατος ἐχρησίμευον ὡς κάτοπτρα (Ἔφ. Ἀρχ. 1899 σ. 92). Ὁ WOLTERS δέχεται ταῦτα ὡς δισκάρια, ἐπὶ τῶν ὁποίων ἀπετίθεντο καλλυντικὰ εἶδη (Hermes, XXXVIII, σ. 271). Ὁ DUGAS ὑποθέτει ὅτι ἐχρησιμοποιοῦντο εἰς νεκρικὰς σπονδὰς (Céramique des Cyclades σ. 96). Ὁ ZSCHJETZSCHMANN, AA. 1935 σ. 652 ἐξ. ὅτι τὰ ἐκ Σύρου τοῦλάχιστον ἦσαν εἰδῶλια, ὁ HOLLAND ὅτι ἦσαν μικρὰ τῦμπανα καὶ ἡ K. L. WALKER-ΚΟΣΜΟΠΟΥΛΟΥ ὅτι ἦσαν θυμιατήρια. Πρβλ. ΜΥΛΟΝΑΣ Γ. Ε., AJA 28 (1934) σ. 273.

3 Παραδείγματα ἔχομεν ἐκ διαφόρων νήσων: ἐκ Σύρου καὶ Ἀμοργοῦ Ἔφ. Ἀρχ. 1898 πίν. 9, 6, 1899 σ.

89 ἐξ. ἐκ τῆς Εὐβοίας, ΠΑΠΑΒΑΣΙΛΕΙΟΥ Γ. Α., Περὶ τῶν ἐν Εὐβοίᾳ ἀρχαίων τάφων, πίν. Β, Α2, Α3, ΙΑ, Δ2, Ε' ἐκ Πάρου, ΒΑΡΟΥΧΑ ΕΙΡ., Ἔφ. Ἀρχ., 1925 - 1926 σ. 107, εἰκ. 9' ἐκ Νάξου, STEPHANOS ΚΛ., Congrès International., σ. 218 καὶ FRANKFORT, II, πίν. VI' ἐκ Σικίνου Mémoires des Antiq. du Nord 1896, σ. 25 εἰκ. 8, νῦν ἐν Κοπενχάγη C.V.A. Copenhagen, fasc. 1 II F, πίν. 37, 4a 4β' ἐξ Ἄνδρου, FRANKFORT, ἔ. ἀ. II, πίν. VI, 4. Τὸ ἐκ Φωκίδος ὄστρακον, τὸ ἀνευρεθὲν ὑπὸ τοῦ Γ. ΣΩΤΗΡΙΑΔΟΥ (Ἔφ. Ἀρχ. 1908, σ. 73, εἰκ. 6) παρὰ τὴν γνώμην του καὶ τὴν τοῦ FIMMEN, Die kretisch-mykenische Kultur, σ. 136, καὶ FRANKFORT, ἔ. ἀ., II, σ. 52 εἰκ. 13, ἀνήκει εἰς ἀγγεῖον διαφόρου εἴδους, ὡς δέχεται καὶ ὁ WACE καὶ ὁ THOMPSON, Prehistoric Thessaly, σ. 202. Ὁ ἐπιμελητὴς κ. Θεοχάρης ἀνεῖρε ὄστρακον τηγανοειδοῦς εἰς Κοκκινιάν. Ὁ ZSCHJETZSCHMANN, ἔ. ἀ., σ. 652, ἀναφέρει ὄστρακον τοῦ τύπου τούτου εἰς Nîmes καὶ περιγράφει ἕτερον εἰς Βερολίνον προφανῶς ἐκ Σύρου (A.A., 1935, σ. 658 εἰκ. 3).

ρος πώματος πυξίδος καὶ φέρει γραμμωτὸν κόσμημα γεγραμμένον διὰ μελανοῦ χρώματος ἐπὶ τοῦ ὑπερύθρου πηλοῦ, τὸ δ' ἕτερον ἀνήκει εἰς τὴν προχοὴν φιάλης καὶ φέρει γραπτὴν διακόσμησιν ὁμοίαν πρὸς τὴν ἀπαντωμένην εἰς τὴν ὄμφοστομον φιάλην τῆς Σύρου τὴν ἀνευρεθεῖσαν ὑπὸ τοῦ Κλ. Στεφάνου¹.

Πρέπει ἴσως νὰ σημειωθῇ ὅτι εἰς τὸν πρωτοελλαδικὸν συνοικισμόν τοῦ Ἁγίου Κοσμᾶ πολὺ ὀλίγα ὄστρακα ἀνευρέθησαν φέροντα ἐγγάρακτον ἢ γραπτὴν διακόσμησιν. Ἀκόμη δὲ πολλὰ τῶν σχημάτων τῶν ἀγγείων, τὰ ὅποια εἶναι συνήθη εἰς τὴν κεραμικὴν τοῦ νεκροταφείου, δὲν συναντῶνται εἰς τὸν συνοικισμόν. Καὶ ὅμως τὸ νεκροταφεῖον εἶναι σύγχρονον καὶ ἀνήκει εἰς τὸν πρωτοελλαδικὸν συνοικισμόν τῆς Ἁκρας. Ἡ διαφορὰ τῆς κεραμικῆς των εἶναι ἐνδιαφέρουσα καὶ φαί-



Εἰκ. 14. Τὰ μόνα γραπτὰ ὄστρακα τὰ ἀνευρεθέντα εἰς τὸν Ἁγιον Κοσμᾶν.

νεται ὅτι ἐπιβεβαιώνει καὶ ἄλλην παρατήρησιν γενομένην πρὸ χρόνων ὑπὸ τοῦ ἀειμνήστου πρωτοπόρου καὶ θεμελιωτοῦ τῶν προϊστορικῶν ἐν Ἑλλάδι ἐρευνῶν, τοῦ καθηγητοῦ Τσουντα. Εἰς τὰ Κυκλαδικὰ του ὁ σεπτὸς διδάσκαλος παρατήρησεν ὅτι τὰ ἀγγεῖα τὰ ἐναποτιθέμενα εἰς τοὺς τάφους ἐγένοντο εἰδικῶς διὰ τὴν χρῆσιν ταύτην καὶ ὅτι πλειστάκις διεφύλαττον σχήματα ἀρχαιότερα, τὰ ὅποια δὲν ἦσαν πλέον ἐν χρήσει εἰς τοὺς συνοικισμούς². Εἰς τὸ νεκροταφεῖον τοῦ Ἁγίου Κοσμᾶ ἀνευρέθησαν ἀγγεῖα — κτερίσματα, τὰ ὅποια δὲν εἶχον κἄν ὠπτηθῆ· ἄλλα δὲ μὲ σχήματα οὐδὲλως ἢ σπανιώτατα ἀπαντῶντα εἰς τὴν κεραμικὴν τοῦ συγχρόνου συνοικισμοῦ. Τὰ ἀγγεῖα τοῦ συνοικισμοῦ εἶναι πανόμοια πρὸς τὰ ἀνευρεθέντα εἰς τοὺς ἄλλους πρωτοελλαδικούς ἠπειρωτικούς συνοικισμούς· τὰ ἀγγεῖα — κτερίσματα τοῦ νεκροταφείου εἰς τὴν πλειονότητά των παρουσιάζουσι χαρακτηριστικὰ ἰδιάζοντα εἰς τὰ ἀγγεῖα τῶν τάφων τῶν Κυκλάδων. Τὰ λεγόμενα «τηγανοειδῆ» καὶ τὰ ἐχινόκορμα ἀγγεῖα τὰ γνωστὰ ἐκ τῶν νήσων τούτων εἶναι χαρα-

¹ STAIS v., Collection Mycénienne du Musée National εἰκ. σελίδος 213. Ἀριθμὸς ἐθρετηρίου Μουσειοῦ 6107

² Ἐφ. Ἀρχ. 1898 σ. 181.

κτηριστικά και τῶν εὐρημάτων τοῦ νεκροταφείου τοῦ Ἁγίου Κοσμᾶ. Μόλις τέσσαρα ὄστρακα τῶν δύο τούτων κατηγοριῶν ἀνευρέθησαν εἰς τὸν συνοικισμόν. Δύναται κανεῖς νὰ ὑποθέσῃ ὅτι τὰ ἀγγεῖα τοῦ νεκροταφείου ἐγένοντο εἰδικῶς διὰ νὰ ἀποτεθῶσιν ὡς κτερίσματα.

Τὰ ἔθιμα ταφῆς, τὰ ὅποια διακρίνομεν εἰς Ἅγιον Κοσμᾶν παρουσιάζουσι στοιχεῖα κυκλαδικὰ καὶ στοιχεῖα καθαρῶς ἠπειρωτικά. Τὸ σχῆμα τῶν τάφων παραδείγματος χάριν εἶναι καθαρῶς κυκλαδικόν, τὸ ἔθιμον ὁμῶς τῆς ταφῆς πολλῶν εἰς τὸν ἴδιον τάφον εἶναι ἠπειρωτικόν¹. Τὰ ἀνευρεθέντα περὶ τοὺς τάφους εἰδώλια καὶ «τηγανοειδῆ» σκεύη εἶναι κυκλαδικά, ἀλλὰ τὸ ἔθιμον τῆς «δευτέρας ταφῆς» καὶ ἡ χρῆσις τῶν τάφων ὡς ὀστεοθηκῶν φαίνεται ὅτι εἶναι στοιχεῖα ἠπειρωτικά². Ἡ τοιαύτη μίξις ταφικῶν ἐθίμων δύναται νὰ ἐξηγηθῇ μόνον ἐὰν ὑποθέσωμεν ὅτι οἱ ἀρχικοὶ κάτοικοι τοῦ πρωτοελλαδικοῦ συνοικισμοῦ ἦσαν Κυκλαδίται, οἱ ὅποιοι ἐγκατεστάθησαν εἰς τὴν γραφικὴν αὐτὴν Ἄκρην τῆς Ἀττικῆς διὰ λόγους ἐμπορίου καὶ ὅτι βαθμηδὸν ἦλθον εἰς στενὴν ἐπαφὴν καὶ ἐπιμιξίαν μετὰ τῶν ἰθαγενῶν τῆς Ἀττικῆς κατοίκων εἰς τὴν ἐπιμιξίαν δὲ ταύτην καὶ τὴν αὖξουσάν ἐπιρροὴν τῶν Ἑλλαδιτῶν δύναται νὰ ἀποδοθῇ καὶ ὁ ἠπειρωτικὸς χαρακτὴρ τῆς κεραμεικῆς τοῦ συνοικισμοῦ. Διὰ τὰ κτερίσματα ὁμῶς οἱ κάτοικοι τῆς Ἄκρας διετήρησαν τὰ πατροπαράδοτα κυκλαδικὰ σχήματα καὶ εἶδη καὶ ἀφ' οὗ ἡ κεραμεικὴ τῶν ἀπέβαλε τὸν κυκλαδικὸν χαρακτῆρα. Τὸ αὐτὸ δύναται νὰ λεχθῇ καὶ διὰ τὰ σχήματα τῶν τάφων. Ἡ διατήρησις τῶν κυκλαδικῶν σχημάτων ἦτο εὐκόλος, διότι φαίνεται ὅτι οἱ πρωτοελλαδικοὶ κάτοικοι τῆς ἠπειρωτικῆς Ἑλλάδος δὲν εἶχον ἀκόμη δημιουργήσει ὠρισμένον καὶ χαρακτηριστικὸν ἀρχιτεκτονικὸν τύπον τάφου³.

Τὸ νεκροταφεῖον τοῦ Ἁγίου Κοσμᾶ, περικλεῖον οἰκογενειακοὺς τάφους, ἐγκατελείφθη περὶ τὸ τέλος τῆς πρωτοελλαδικῆς ἐποχῆς καὶ μετὰ τὴν καταστροφὴν τοῦ ἐπὶ τῆς Ἄκρας πρωτοελλαδικοῦ συνοικισμοῦ, ἡ δὲ ἔκτασις του παρέμεινεν ἀδιατάρακτος καὶ ἀχρησιμοποίητος μέχρι τῶν χρόνων ἡμῶν. Ἀποτελεῖ τὸ ἐκτενέστερον μέχρι τοῦδε ἀνασκαφῆν πρωτοελλαδικὸν νεκροταφεῖον τῆς ἠπειρωτικῆς Ἑλλάδος καὶ παρέσχε ἀφθονα δεδομένα διὰ τὴν κατανόησιν τῶν ταφικῶν ἐθίμων τῆς πρωτοελλαδικῆς ἐποχῆς.

Ἀκόμη παρέσχε καὶ πολύτιμον ἀνθρωπολογικὸν ὕλικόν, πλήρη κρανία καὶ μα-

1 Εἶναι βέβαιον ὅτι εἰς ὀλίγους τῶν κυκλαδικῶν τάφων ἀνευρέθησαν δύο ἢ καὶ περισσότεροι σκελετοί. Ὁ ΤΣΟΥΝΤΑΣ ἀναφέρει ὅτι ἐν Ἀμοργῷ, Πάρῳ, Ἀντιπάρῳ καὶ Δεσποτικῷ μόνον εἰς ἑπτὰ τάφους ἀνεῦρε λείψανα δύο μέχρι πέντε νεκρῶν (Ἐφ. Ἀρχ. 1898, σ. 143) εἰς τοὺς ὑπολοίπους 183 λείψανα ἐνὸς μόνου. Ἐπίσης ἐκ τῶν ὑπερεξακοσίων τάφων, τοὺς ὁποίους ἀνεσκαφῆν εἰς τὰ νεκροταφεῖα τῆς Σύρου εἰς δέκα μόνον ἀνεῦρε λείψανα δύο ἢ τριῶν νεκρῶν (Ἐφ. Ἀρχ. 1899, σ. 83) καὶ ἡ κ. ΒΑΡΟΥΧΑ εἰς τάφον ἐν Πάρῳ ἀνεῦρε δύο νεκρούς (Ἐφ. Ἀρχ. 1925 - 26, σ. 100). Ἀλλὰ οἱ τάφοι οὗτοι ἀποτελοῦσι τὴν ἐξαίρεσιν κατὰ κανόνα οἱ κυκλαδικοὶ τάφοι περιέχουσι ἓνα καὶ μόνον νεκρόν.

2 Τὰ αὐτὰ ἔθιμα ταφῆς παρατηροῦνται εἰς τὴν Κρήτην ὅπου ἔχομεν οἰκογενειακοὺς τάφους καὶ ὀστεοθήκας, ὅρα RENDLEBURY, J. D. S., *The Archaeology of Crete*, σ. 47, 63, 80.

3 Οἱ τάφοι τῶν Ζυγοῦριων, οἱ ὁποῖοι δύναται νὰ χαρακτηρισθῶσιν ὡς ἠπειρωτικοί, π. χ. εἶναι ἄμορφοι ἅπλοῖ λάκκοι ἢ καὶ σκάμματα κάτωθεν προβαλλομένων βράχων, ὅρα Zygouries σ. 43 - 55. Ὁ τάφος τῆς Κορίνθου, AJA 1897, σ. 313 ἔξ., παραμένει μοναδικὸς ἐκτὸς ἐὰν καὶ ὁ τάφος τῆς ἀγορᾶς, ὁ ἀναχθεῖς εἰς τὴν νεολιθικὴν ἐποχὴν, εἶναι πρωτοελλαδικός: *Hesperia* 5 (1936) σ. 20 - 21.

κρὰ ὄστᾶ, τὰ ὁποῖα νῦν ἀπόκεινται εἰς τὸ Ἀνθρωπολογικὸν Μουσεῖον τοῦ Πανεπιστημίου¹. Δυστυχῶς τὸ νεκροταφεῖον τοῦ ὑστεροελλαδικοῦ συνοικισμοῦ δὲν ἀνευρέθη εἰσέτι. Ὀλίγοι μόνον ταφίσκοι νηπίων ἀνευρέθησαν ἐντὸς τοῦ συνοικισμοῦ καὶ ὑπὸ τὰ δάπεδα τῶν μεγαροειδῶν κτισμάτων, ἀλλ' οἱ οἰκογενειακοὶ τάφοι, οἱ συνήθως πλαισιοῦντες τοὺς μυκηναϊκοὺς συνοικισμούς, πρέπει νὰ ἀναζητηθῶσιν εἰς τὸ μέλλον.

Τὰ ἀρχιτεκτονικὰ καὶ ἄλλα λείψανα, τὰ ἀνακαλυφθέντα εἰς τὴν Ἄκρᾶν τοῦ Ἁγίου Κοσμᾶ, ἐπιτρέπουσι τὴν σκιαγράφειν τῆς ἱστορίας τῆς ζωῆς τῆς κατὰ τὴν προϊστορικὴν ἐποχὴν.

Ἡ Ἄκρᾶ τοῦ Ἁγίου Κοσμᾶ, ἡ Κωλιάς Ἄκρᾶ τῶν ἀρχαίων², κατῳικήθη τὸ πρῶτον ὑπὸ ἀποίκων ἐκ τῶν Κυκλάδων κατὰ τὴν πρωτοελλαδικὴν II ἐποχὴν. Βαθμηδὸν ὁ συνοικισμὸς ηὔξηθη καὶ κατὰ τὴν πρωτοελλαδικὴν III ἐποχὴν εἶχεν ἑπεκταθῆ εἰς ὀλόκληρον τὴν Ἄκρᾶν καὶ εἰς τὸν ἀγχένα αὐτῆς. Τὰ πολλὰ κτερίσματα, τὰ ἀνευρεθέντα περὶ τὸν τριακοστὸν τάφον, ἀποδεικνύουσι τὴν οἰκονομικὴν εὐεξίαν τῶν κατοίκων τοῦ συνοικισμοῦ. Αὕτη φαίνεται ὅτι ἦτο ἀποτέλεσμα τοῦ ἐμπορίου ὀψιανοῦ, εἰς τὸ ὁποῖον κατεγίνοντο οἱ προϊστορικοὶ τοῦ κάτοικοι. Περὶ τὰ 2000 π.Χ. ὁ πρωτοελλαδικὸς συνοικισμὸς κατεστράφη προφανῶς ὑπὸ τῶν δημιουργῶν τῶν μινυείων ἀγγείων, εἰς τοὺς ὁποίους ἀναγνωρίζομεν τοὺς πρῶτους εἰς Ἑλλάδα κατελθόντας Ἰνδο-Εὐρωπαίους—τοὺς Ἴωνας³. Ἡ θέσις τότε ἐγκατελείφθη ὡς ἀποδεικνύεται ἀπὸ τὸ στρῶμα τῆς ἄμμου καὶ ἀπὸ τὴν ἀνεύρεσιν τεσσάρων μόνον μινυείων ὀστράκων καθ' ὅλην τὴν ἑκτασιν τῆς Ἄκρας.

Ἡ ἐγκατάλειψις αὕτη τῆς Ἄκρας δὲν εἶναι μοναδική. Καὶ ἄλλοι πρωτοελλαδικοὶ παραλιακοὶ συνοικισμοὶ κατεστράφησαν τὴν ἰδίαν ἐποχὴν καὶ αἱ θέσεις τῶν δὲν κατῳικήθησαν ὑπὸ τῶν καταστροφῶν, διότι φαίνεται ὅτι οἱ μεσοελλαδικοὶ κάτοικοι τῆς Ἀττικῆς, τοῦλάχιστον κατὰ τὰ πρῶτα ἔτη τῆς ἐγκαταστάσεως αὐτῶν εἰς τὴν περιοχὴν ἐκείνην, προετίμων θέσεις ἀπεχούσας τῆς θαλάσσης. Ἐκτὸς τῶν ἄλλων πρωτοελλαδικῶν παραλιακῶν συνοικισμῶν τῆς Ἀττικῆς, οἱ ὁποῖοι

¹ Τὰ κρανία τὰ ἀνευρεθέντα εἰς τὰς προηγουμένας σκαφὰς ἐδημοσιεύθησαν ὑπὸ τοῦ συνεργάτου καθηγητοῦ κ. ΙΩ. ΚΟΥΜΑΡΗ (Ἀνθρωπολογικαὶ παρατηρήσεις ἐπὶ τινῶν κρανίων τῆς ἐν Ἁγίῳ Κοσμᾶ ἀνασκαφῆς, Πρακτικά Ἀνθρωπολογικῆς Ἐταιρείας, 1931, σ. 45-53), καὶ ὑπὸ τοῦ ἀνθρωπολόγου LARY ANGEL (Hesperia 14 [1945] σ. 279-331). Εἰς τὸν συνεργάτην κ. Κούμαρην ἐκφράζω θερμὰς εὐχαριστίας διὰ τὰς φροντίδας τὰς ὁποίας κατέβαλε διὰ τὴν φύλαξιν καὶ μελέτην τοῦ ἀνθρωπολογικοῦ ὕλικου τοῦ Ἁγίου Κοσμᾶ. Ἡ πρώτη του μελέτη ἔθεσε τὰ θεμέλια τῆς ἐρεῦνης διὰ τοὺς πρωτοελλαδικοὺς κατοίκους τῆς Ἀττικῆς.

² Βεβαίως ὁ MILCHHOEFER, Karten von Attika; Heft II, σ. 1 ἐξ. καὶ ὁ JUDEICH, Topographie von Athen², σ. 169 τοποθετοῦσι τὴν Κωλιάδα Ἄκρᾶν εἰς τὴν ἐξοχὴν τοῦ Ἁγίου Γεωργίου—Τρεῖς Πύργοι τῆς Φαληρικῆς ἀκτῆς. Ἄλλ' ὁ Καστροφωμένος, Ἐφ. Ἀρχ. 1897, σ. 93 ἐξ., δικαίως ἀπέρριψε τὴν γνώμην αὐτὴν καὶ ὑπέ-

δειξε τὴν Ἄκρᾶν τοῦ Ἁγίου Κοσμᾶ ὡς τὴν Κωλιάδα. Τὴν ὑπόδειξιν αὐτὴν ἐδέχθησαν ὁ FRAZER, Pausanias Commentary II, τελευταίως δὲ ὁ JOHN DAY ὑπεστήριξε μὲ πειστικότητα ἐν AJA (1932) σ. 1 ἐξ.

³ Ἡ κατὰ τύχην ἀνεύρεσις ψηφίσματος Ἀλιμουσίων πλησίον τοῦ ἀκρωτηρίου, BSA 24 (1919-1932) σ. 150 ἐξ., καὶ ἡ ἀνεύρεσις τάφων εἰς τὸ ἀλίπεδον τοῦ Παλαιοῦ Φαλήρου (Ἐφ. Ἀρχ. 1911 σ. 246 ἐξ. Ἀρχ. Δελτίον 1916 σ. 13 ἐξ. ΚΕΡΑΜΟΠΟΥΛΟΥ Α. Δ., Ὁ Ἀποτυμpanισμὸς, 1923) ἀποδεικνύουσι ἀβάσιμον τὴν ὑπόθεσιν τοῦ Milchhofer καὶ Judeich καὶ ἐνισχύουσι τὴν γνώμην τοῦ Καστροφωμένου καὶ τοῦ Day.

³ HALEY J. B. καὶ BLEGEN C. W., AJA 32 (1928), σ. 141 ἐξ. BLEGEN C. W., Harvard Studies in Classical Philology, Suppl. I, σ. 1 ἐξ. BUCK C. D., Classical Philology 21 (1926) σ. 1 ἐξ. KRETSCHMER, Glotta 1 (1909) σ. 9 ἐξ. ΜΥΛΩΝΑΣ, Ἐφ. Ἀρχ. 1930, σ. 6.

καταστραφέντες εγκατελείφθησαν, είναι δυνατόν να αναφέρωμεν τὸν συνοικισμόν τοῦ Κερατεινίου, διότι τὰ ἐξ αὐτοῦ εὐρήματα ἔχουσιν ἤδη ἀνακοινωθῆ εἰς προ-καταρκτικὴν μελέτην¹.

Ἡ ἐγκατάλειψις τῆς γραφικῆς Ἄκρας διήρκεσε πέντε ἢ ἕξ αἰῶνας καὶ κατὰ τὴν ὑστεροελλαδικὴν II τοῦλάχιστον ἐποχὴν, ἥτοι περὶ τὰ 1450 π. Χ., νέοι κάτοικοι ἐγκατεστάθησαν ἐπ' αὐτῆς. Οἱ κάτοικοι οὗτοι εἶναι ἐκπρόσωποι τοῦ λεγομένου Μυκηναϊκοῦ πολιτισμοῦ, ἀνήκουσιν εἰς τὴν φυλετικὴν ὁμάδα, ἡ ὁποία προῆλθεν ἐκ τῆς ἀναμίξεως Ἰνδο-Εὐρωπαϊῶν καὶ Πρωτοελλαδιτῶν, εἰς τὴν ὁμάδα τῶν κατοίκων τῆς Ἀττικῆς τῶν ἱστορικῶν χρόνων, καὶ φαίνεται ὅτι, τοῦλάχιστον εἰς τὴν τελευταίαν ἑκατονταετηρίδα τῶν προϊστορικῶν χρόνων, κατεγίνοντο εἰς τὴν κατεργασίαν τῆς πορφύρας. Ὁ συνοικισμὸς τῶν, διαρκῶς εὐρυνόμενος, κατέλαβε ὀλόκληρον τὴν Ἄκραν καὶ τὸν ἀρχαῖον τῆς εἰς τοὺς τελευταίους ὑστεροελλαδικούς III χρόνους, ἥτοι περὶ τὰ 1200 π.Χ. Κατὰ τοὺς χρόνους ἐκείνους φαίνεται ὅτι ἡ παραλία ὡς καὶ ὀλόκληρος ἡ Ἀττικὴ εὐρίσκετο ὑπὸ τὸν ἄμεσον κίνδυνον ἐπιδρομῶν, πρὸς ἀντιμετώπισιν τῶν ὁποίων γίνονται διάφορα ὄχυρωματικὰ ἔργα. Τότε ἡ κορυφὴ τῆς Ἄκρας ὠχυρώθη διὰ τείχους, μικρὸν μέρος τοῦ ὁποίου διεσώθη μέχρι τῶν ἡμερῶν τῆς πρώτης τοῦ χώρου σκαφῆς.

Μετὰ ἕνα σχεδὸν αἰῶνα, καὶ περὶ τὸ τέλος τῆς προϊστορικῆς ἐποχῆς, περὶ τὰ 1100 π.Χ. δηλαδή, ἡ Ἄκρα ἐγκατελείφθη καὶ πάλιν. Ἡ αἰτία, ἡ ὁποία ἠνάγκασε τοὺς τότε κατοίκους νὰ ἐγκαταλείψωσι τὸν συνοικισμόν τῶν δὲν εἶναι γνωστή. Ὁ τελευταῖος τῶν συνοικισμῶν ὅμως δὲν φαίνεται νὰ εἶχε βιαίως καὶ διὰ πυρὸς καταστραφῆ. Δυνάμεθα ἄρα γε νὰ ὑποθέσωμεν ὅτι ὑπὸ τὴν ἐπίδρασιν ἐπιχειμένων ἐχθρῶν προσβολῶν οἱ τελευταῖοι προϊστορικοὶ κάτοικοι τῆς Ἄκρας ἐγκατέλειψαν τὸν συνοικισμόν τῶν διὰ νὰ συγκεντρωθῶσι, μετὰ τῶν ἄλλων κατοίκων τῆς ὑπαίθρου Ἀττικῆς, εἰς ἰσχυρόν τι κέντρον, ἵνα εὐκολώτερον ἀμυνθῶσι κατὰ κοινῶν ἐχθροῦ; Ὅτι ἡ ἀνάμνησις τῆς κινήσεως ταύτης τῶν κατοίκων τοῦ τελευταίου προϊστορικοῦ τῆς Ἄκρας συνοικισμοῦ καὶ τῶν ἄλλων κατοίκων τῆς Ἀττικῆς διεσώθη εἰς τὴν παράδοσιν ὡς ὁ «συνοικισμὸς τοῦ Θησέως»; Ἡ ὑπόθεσις αὕτη εἶναι πιθανή. Εἶναι βέβαιον ὅμως ὅτι πρὸς τὸ τέλος τῆς προϊστορικῆς ἐποχῆς ἡ Ἄκρα ἐγκατελείφθη διὰ νὰ μὴ κατοικηθῆ πλέον. Εἰς τοὺς ἱστορικοὺς μόνον χρόνους καὶ εἰς τὸ ὑψηλότερον αὐτῆς σημεῖον ἰδρῦθη ὁ ναὸς τῆς Κωλιάδος Ἀφροδίτης, τὴν ὑπαρξίν τοῦ ὁποίου γνωρίζομεν μόνον ἐκ τῶν ἀρχαίων συγγραφέων.

Δεκέμβριος 1951

Γ Ε Ω Ρ Γ Ι Ο Σ Ε . Μ Υ Λ Ω Ν Α Σ

¹ ΜΠΑΚΑΛΑΚΗΣ Γ., Πρωτοελλαδικὸς συνοικισμὸς Πειραιῶς, Ἐφ. Ἀρχ. 1933, Παράρτημα, σ. 7-10. Καὶ ἕτερος πρωτοελλαδικὸς συνοικισμὸς, τὸν ὁποῖον ἐσημείωσα κατὰ τὴν θέσιν Τράχωνες φαίνεται ὅτι ἐγκατελείφθη, ἀφ' οὗ κατεστράφη κατὰ τὸ τέλος τῆς πρωτοελλαδικῆς ἐποχῆς. Ὁ συνοικισμὸς αὐτός, κείμενος ἀκριβῶς ὅπου σημειοῦται ἡ πρώτη τῶν λεωφορείων στάσις «Τράχωνες», κατεστράφη μερικῶς, ὅτε

ἐδημιουργήθη ἡ λεωφόρος Βουλιαγμένης, ἥτις καὶ τὸν διχοτομεῖ.

Ἰδιαιτέρως πρέπει νὰ σημειωθῆ ὅτι ὁ ἐπιμελητὴς ἀρχαιοτήτων κ. Δημήτριος Θεοχάρης ἐσχάτως ἀνεκάλυψε καὶ ἤρχισε τὴν σκαφὴν σπουδαιότατων συνοικισμῶν, οἱ ὁποῖοι ἀσφαλῶς θὰ συμβάλωσιν εἰς τὴν λύσιν πολλῶν προβλημάτων σχετικῶν πρὸς τὴν ἱστορίαν καὶ τέχνην τῆς προϊστορικῆς Ἀττικῆς.