

κοιλιάδος ὁρμίσκων, εἰς μικρὰν ἀπὸ τῆς ὁποίας ἀπόστασιν, ὑψηλότερον, κεῖται τὸ μικρὸν χωρίον Κατσηβίλα (Κακηβίγλα), περιλαμβανομένης δέ, ἀφ' ἑνὸς μεταξὺ τῆς μεσημβρινῆς κλιτύος τοῦ βραχώδους ὄγκου τοῦ – ὑψουμένου εἰς τὸ μέσον τῆς νήσου – Μαυροβουνίου (καὶ Μαλ'ίζι) καὶ ἀφ' ἑτέρου τῶν ἀπέναντι τοῦ Μαυροβουνίου λόφων Καμπόλη καὶ Προφήτου 'Ηλία'. Εἰς ἐνδιαφέρον τι πόλισμα ὁφείλεται καὶ ἡ μέχρι πρὸ ὀλίγων ἐτῶν ὑπαρξίς μεγάλων σωρῶν λίθων, καλουμένων ἐν Σαλαμῖνι «βραγκῶν», ἀπέναντι τοῦ Μουλκίου παρὰ τὴν ΝΔ κλιτὺν τοῦ Μαυροβουνίου εἰς τὴν περιοχὴν ἡρειπωμένης ἐκκλησίας τοῦ Ἁγίου Δημητρίου (βλ. κατωτ. σ. 119 κέ.), ὡς καὶ ἡ σποραδικὴ ἀνεύρεσις τάφων, πύθων κλπ. Ἐκ τῶν ἄλλων ἀρχαίων λειψάνων τῆς περιοχῆς σημειώων: θεμέλια παχέων τοίχων, πιθανῶς ἐξ ὀχυρώσεων, ΒΑ τοῦ Ἁγίου Δημητρίου, πλησίον δὲ τῶν ὁποίων εὐρίσκοντο καὶ οἱ ἀνωτέρω σωροὶ λίθων². εἰς μικρὰν ἀπὸ τούτων ἀπόστασιν παρὰ τὸν μελισσῶνα Βασιλείου μονόλιθα κατώφλια ἐξ ἀρχαίου κτιρίου, πιθανῶς ναοῦ (βλ. κατωτ. σ. 130), τὰ θεμέλια τοῦ ὁποίου κατεστράφησαν πρὸ τινων ἐτῶν³. ἀπέναντι παρὰ τὸ Καμπόλη, ΝΑ ναυδρίου τοῦ Ἁγίου Γεωργίου, ὅπου ὁ μελισσῶν Μπερῆ, ἀπροσδιόριστα θεμέλια πιθανῶς παλαιοχριστιανικοῦ κτιρίου καὶ τέλος ἀρχαῖα καὶ χριστιανικὰ ἀρχιτεκτονικὰ μέλη καὶ γλυπτὰ σποράδην ἀπαντῶμενα. Πολλὰ παλαιοχριστιανικὰ μαρμάρινα μέλη (γεῖσα κλπ.), ἐντετοιχισμένα εἰς βυζαντινὸν μονόκλιτον ναῦδριον παρὰ τὴν Κατσηβίλαν, παρὰ τὰ ἐρείπια μεσαιωνικῆς βίγλας⁴, ἀνακαινισθὲν δ' ἐσχάτως καὶ ἐπονομασθὲν τῆς Ἁγίας Μαρίνης, ἐκαλύφθησαν διὰ παχέος κονιάματος καὶ δὲν εἶναι πλέον θεατά. Πιθανῶς ἐκ τῶν χριστιανικῶν μνημείων τοῦ πόλισματος τούτου προέρχονται προσέτι μία ὠραία βάσις ἀμφικιονίσκου παραθύρου (μῆκ. (;) πλ. 0.33 ὕψ. 0.20 μ.), ἐντετοιχισμένη εἰς οἰκίσκον, καὶ ἓν σύνθετον ἰωνικὸν κιονόκρανον (διάμ. 0.39 ὕψ. 0.30 ἐπιθήματος μῆκ. 0.90 πλ. 0.60 μ.) (εἰκ. 2), ἐκεῖ που ἐρριμμένον, παρὰ τὰ ἀρχαῖα ἐρείπια εἰς τὴν θέσιν «Κολῶνες» πρὸς Ν τῆς νήσου ἀπέναντι τῆς Αἰγίνης, ὅπου συνήθως τοποθετεῖται ἡ ἀρχαιότερα πόλις, τὴν ὁποίαν ἡ μεταγενεστέρα παράδοσις μυθολογοῦσα εἶχε προσονομάσει Κυχρεῖαν⁵. Εἰς «Κολῶνες» δὲν φαίνεται ὅτι ὑπῆρξαν καὶ χριστιαν-



Εἰκ. 2. Σύνθετον ἰωνικὸν κιονόκρανον ἐκ τῆς θέσεως «Κολῶνες».

1 Βλ. CURTIUS - KAUPERT Karten v. Attika πίν. XXI.

2 Πρβ. MILCHHÖFER σ. 36. Κατὰ τὰ τελευταῖα ἔτη οἱ σωροὶ τῶν λίθων σχεδὸν ἐξηφανίσθησαν, χρησιμοποιοιθέντες ὡς οἰκοδομικὸν ὑλικόν. Ἀτυχῶς ὁμοῦ λατομοῦνται καὶ οἱ ἀρχαῖοι τοῖχοι.

3 Μεταξὺ τῶν ἐρειπίων εὐρέθη ἀέραςαιον ρωμαϊκῶν χρόνων ἀνάγλυφον ἐκ μαρμαροῦ μετὰ παραστάσεως ἀνδρὸς καὶ γυναικὸς κατενώπιον ὁλοσώμων ἤδη κατὰ τὸ ἄνω μέρος ἐλλιπές. Παραχωρηθὲν ὑπὸ τοῦ κατόχου τοῦ κ. Εὐαγγέλου Βασιλείου κατετέθη εἰς τὴν ἀρχαιολογικὴν συλλογὴν Σαλαμῖνος.

4 O. M. BARON de STACKELBERG La Grèce. Vues pittoresques et topographiques, Paris 1834, σ. 6 (τοῦ περὶ Ἀττικῆς τμήματος). Μνημονεύει αὐτὴν ὡς ὑπερμέτρως ὑψούμενον κωδωνοστάσιον.

5 ΣΤΡΑΒ. Γεωγρ. Θ' 9. Πρβ. MILCHHÖFER ἔ. ἀ. 28, J. G. FRAZER Pausanias Description of Greece II 480, BÜCHNER ἐν RE² I, 1831. ΙΑΚ. Ρ. ΡΑΓΚΑΒΗΣ, Τὰ Ἑλληνικά Γ', ἐν Ἀθήναις 1854, 87, 89 καὶ Σ. ΣΤΟΥΡΑΪΤΗΣ Ἀρμονία, Β', 1901, 177 κέ. Τὸ ὄνομα ἐξ ἀθηναϊκῆς ἐπιγραφῆς Ἀρχ. Ἐφ. 1884, 169 στίχ. 32 (Χρ. ΤΣΟΥΝΤΑΣ). Πρβ. HONIGMANN ἐν RE² XI (1929), 2301 ἐν λ. Κυχρεῖα καὶ Α. ΧΑΤΖΗΝ Ἀρχ. Ἐφ. 1930, 61-62.

νικά κτίσματα παρὰ τὰ ἀρχαῖα. Τέλος εἰς τὴν ἐν λόγῳ περιοχὴν ἀνήκει καὶ ἡ εἰς τὴν θέσιν «Δανίλη», ὅπου ἐπίσης διακρίνονται ἀρχαῖα λείψανα, χριστιανικὴ ἐπιγραφή, ἐντετοιχισμένη εἰς τὴν οἰκίαν Βελούδη. Μήκ. 0.40 ὕψ. 0.22 μ.:

ZONVCOΔΩ

PW P COINOZ

AP

Ζονυσοδώ|ρω P Σ<η>νόζ|α(:) P¹

Τὰ ἀνωτέρω σημειωθέντα λείψανα καταβιβάζουν τὸ παρὰ τὸ Μοῦλκι ἀρχαῖον πόλισμα μέχρι τοῦλάχιστον τῶν ρωμαϊκῶν χρόνων· πιθανῶς δὲ πρέπει τοῦτο νὰ ταυτισθῇ πρὸς μίαν ἐκ τῶν τοπωνυμιῶν: *Συπταλιά*, *Βουσφαγέα* (:) καὶ *Βοειοτομία*, αἵτινες μετὰ τῆς *Κολούριδος*, δηλαδὴ τῆς *Σαλαμῖνος* τῶν ἱστορικῶν χρόνων, κειμένης ὡς γνωστὸν παρὰ τὸ σημερινὸν Ἀμπελάκι, μνημονεύονται ἐν ἐπιγραφῇ τοῦ 4^{ου} αἰ. π. Χ., εὐρεθείσῃ παρὰ τὸ Ἀμπελάκι². Αἱ ὑπόλοιποι δύο τοπωνυμῖαι τῆς ἐπιγραφῆς δύνανται νὰ ταυτισθῶσι πρὸς κατφικημένας θέσεις ἀφ' ἑνὸς εἰς τὴν περιοχὴν τῆς σημερινῆς πόλεως *Σαλαμῖνος*, κατφικημένην καὶ κατὰ τὴν ἀρχαιότητα, καὶ ἀφ' ἑτέρου εἰς ἑκτασιν δεξιὰ τῆς πρὸς τὴν Μοῦλην Φανερωμένης ὁδοῦ παρὰ τὸν Ἅγιον Γρηγόριον.

Εἰς τὴν περιοχὴν τῆς σημερινῆς *Σαλαμῖνος*³ ἔχουν σημειωθῇ μυκηναϊκοὶ τάφοι σποραδικῶς⁴, μυκηναϊκὸν νεκροταφεῖον⁵, συστάδες χριστιανικῶν τάφων ἀποκαλυφθέντων κατὰ καιροὺς ἐντὸς τῆς πόλεως⁶ καὶ βυζαντινὸν νεκροταφεῖον παρὰ τὸ ΒΔ ἄκρον αὐτῆς⁷. Ἀρχαῖα ἐρείπια δὲν ἔχουν σημειωθῇ· ἀλλὰ περισυνελέγησαν δύο μεγάλα κιονόκρανα διαχωριστικῶν κιονίσκων παραθύρων, τὰ ὁποῖα, ἐὰν δὲν προέρχονται ἐξ ἄλλων μερῶν τῆς νήσου, μαρτυροῦν ὅτι ἐνταῦθα ὑπῆρχον ἐν ἡ δύο ἀξιόλογα διὰ τὸ μέγεθος αὐτῶν παλαιοχριστιανικὰ κτίρια. Ἐκ τῆς βυζαντινῆς ἐποχῆς φαίνεται ὅτι προήρχοντο: ἡ παλαιὰ ἐκκλησία τοῦ Ἁγίου Μηνᾶ, κατεδαφισθεῖσα καὶ ἀντικατασταθεῖσα ὑπὸ τῆς ὁμωνύμου νεωτέρας, κατὰ τὴν παράδοσιν ὁμῶς τρουλλωτὴ μετὰ τοιχογραφιῶν καὶ βαθῆως κεχωσμένη ἐντὸς τοῦ ἐδάφους· καὶ ἡ παλαιὰ ἐκκλησία τοῦ Ἁγίου Ἀνδρέου, ἐπίσης κατεδαφισθεῖσα καὶ ἐπίσης κοσμουμένη διὰ τοιχογραφιῶν⁸. Εἰς μικρὰν ΒΑ ἀπὸ

1 Ζονυσόδωρος = Διονυσόδωρος. Σοινόζα ὑποθέτω Σηνόζα, ἀντὶ *Ζηνόζα = Ζηνοβία (:). Πρβ τὰ Ζηνόβιος - Σηνόβιος, Ζενόβιος - Σενόβιος, Ζαχαρίας - Σαχαρίας, Ζιττάς - Σιττάς, Ζηνάς - Σηνάς, Σαραπίων - Ζεραπίων (τὰ παραδείγματα ἐκ τοῦ FR. PREISIGKE Namenbuch in griechischen Urkunden, Heidelberg 1922, στ. 116 κέ. Ἐν τούτοις οὐδαμοῦ συνήντησα τὸ ὄνομα Σηνόζα - Ζηνόζα).

2 H. FRÄNKEL Ath. Mitt. 48, 1923, 3. Ὡς τοπωνυμίας ἠρμήνευσε τὰ ὀνόματα ὁ A. WILHELM Akad. Wiss. in Wien, Phil.-hist. Kl., Anz. 1927, 217, 219. Πρβ. ΧΑΤΖΗΝ ἔ.δ. 59. Ὁ κ. Χατζῆς ὑπεστήριξεν ὅτι πρόκειται περὶ τοπωνυμιῶν, πασῶν ἐπὶ τῆς νήσου *Σαλαμῖνος*, ἀναγινώσκει δὲ ΡΟΟΦΑΓΕΑ ἀντὶ Βουσφαγέα.

3 Ἡ πρώτη μνεῖα τοῦ ὀνόματος (*Salamis Nova*) ἐπὶ τοῦ χάρτου τοῦ d' Anville (1762).

4 Ἀρχ. Ἐφ. 1916, 8 (Π. ΦΟΥΡΙΚΗΣ). Ἔτερος μυκη-

ναϊκὸς τάφος εὐρέθη ἐντὸς τῆς αὐλῆς ὑπὸ τὴν ξυλίνην κλίμακα τῆς ἄλλοτε οἰκίας Παναγῆ Κανάρη παρὰ τὴν ἐκκλησίαν τῆς Παναγίας Καθαρέσσας (ἀδημοσίευτος).

5 Ἀνεσκάφη ὑπὸ Ν. Κυπαρίσση ἐντὸς τοῦ ἄλλοτε νεκροταφείου τῆς Ἁγίας Κυριακῆς (ΑΑ 55, 1940, σ. 183 / 4). Ἐκτοτε ἡ παρὰ τὸ νεκροταφεῖον περιοχὴ «ἐρευνᾶται» παρὰ τῶν ἀρχαιοκαπήλων.

6 Ἐντὸς αὐτῶν εὐρέθησαν ἀγγεῖα καὶ λύχνοι φέροντες σταυρὸν (ΦΟΥΡΙΚΗΣ ἔ.δ. 9).

7 Αὐτ. 7 κέ.

8 M. LOUIS LACROIX *Iles de la Grèce*, Paris 1881, 499a (τῆς σειρᾶς L' Univers). Ἐφερεν ἐντετοιχισμένην τὴν ἐπιγραφὴν «Διονύσιος Ἀπολλωνίου Σαλαμείνιος». (Expédition scientifique de Morée, III, 66 ἀριθ. 6). Ἀναφέρεται καὶ ὡς τόπος ἐνταφιασμοῦ τοῦ Παναγῆ Χαλκοκονδύλη (Ἑλληνικά, 2, 1929, 441 ΧΡ. ΠΕΤΡΟΥ).

τῆς πόλεως ἀπόστασιν ὀπισθεν τοῦ νεωτέρου ἐξωκκλησίου τῆς Ζωοδόχου Πηγῆς ἐσφύζετο εἰς ἀρκετὸν ὕψος πύργος μέχρι πρὸ δέκα ἐτῶν, ὅτε καὶ κατεδαφίσθη. Ἐκ τῆς Ζωοδόχου Πηγῆς περισυνελέγη τὸ ἐν ἐκ τῶν ἀνωτέρω κιονοκρανῶν. Εἰς τὰ ΝΑ δὲ τῆς πόλεως πρὸς τὴν Β κλιτὺν τοῦ Μαυροβουνίου παρὰ τὸ ἐξωκκλήσιον τῆς Παναγίας Βροντοῦς παρατηροῦνται θεμέλια βυζαντινῆς ἐκκλησίας καὶ σφύζονται τὰ ἐρείπια ἐτέρου πύργου¹. Τὰ ἀνωτέρω ἀποτελοῦν ἐνδείξεις περὶ τοῦ ὅτι εἰς τὴν θέσιν τῆς σημερινῆς πόλεως ὑπῆρχε παλαιοχριστιανικὸν καὶ βυζαντινὸν τι πόλισμα.

Εἰς τὴν περὶ τὸν Ἅγιον Γρηγόριον περιοχὴν ἐσημείωσεν ἤδη ὁ Ραγκαβῆς ἑλληνικὰ ἐρείπια², ὥς δὲ ἡδυνήθη νὰ ἐξακριβώσω ὑπῆρχον ἄλλοτε πολὺ περισσότερα τῶν ἐλαχίστων νῦν σφριζομένων λειψάνων, ἐξαφανισθέντα ἔκτοτε. Διακρίνεται μόνον μικρὸν μέρος τοίχου ἐκ μεγάλων δόμων εἰς ἀπόστασιν περίπου 50 μ. Ν τῆς ἐκκλησίας τοῦ Ἁγίου Γρηγορίου, σφύζονται ἀρχιτεκτονικὰ τινὰ κ.ἄ. μέλη ἔξω τῆς ἐκκλησίας, συναντᾷ δέ τις καὶ ὄστρακα μελαμβαφῶν ἀγγείων. Πρὸ πολλῶν ἐτῶν ἐντὸς τοῦ παρακειμένου κτήματος Παπανικολάου εὐρέθησαν τρεῖς ἢ τέσσαρες χριστιανικοὶ καμαρωτοὶ τάφοι, ἐκτισμένοι ὁ εἰς ἐκ λίθων καὶ οἱ ἕτεροι ἐξ ὀπτῶν πλίνθων, κοσμούμενοι δ' ἐσωτερικῶς διὰ γραπτῶν σταυρῶν καὶ ταινιῶν. Ἄλλα μεσαιωνικὰ λείψανα τῆς περιοχῆς εἶναι: ἡ ἐκκλησία τοῦ Ἁγίου Γρηγορίου, τρίκογχος τῶν τελευταίων βυζαντινῶν χρόνων· ΒΑ τῆς ἐκκλησίας καὶ εἰς ἀπόστασιν περίπου 50 μ. ἀγνώστου προορισμοῦ τοῖχος, σφριζόμενος εἰς ἔκτασιν 13 μ. καὶ εἰς ὕψος σχεδὸν 1 μ., διευθυνόμενος πρὸς Β μεταξὺ τῶν ἀμπέλων Κοραλῇ καὶ Σπαθῇ ἄνευ δὲ οὐδενὸς ἀνοίγματος καὶ τέλος ἀρχιτεκτονικὰ τινὰ μέλη. Κατ' Αὐγουστον τοῦ 1941 ἐπεχείρησα μικρὰν δοκιμαστικὴν ἔρευναν περὶ τὸν Ἅγιον Γρηγόριον, δαπάναις τοῦ Ὑπουργείου Παιδείας. Ἄλλ' ἡ ὁσημέραι οἰκονομικὴ ἔνεκα τῆς ἐχθρικῆς κατοχῆς κατάρρευσις κατέστησε τὸ εἰς χεῖράς μου χρηματικὸν ποσὸν τελείως ἀνεπαρκὲς πρὸς θαρραλέαν ἀνασκαφικὴν ἀναζήτησιν, συνεπῶς δὲ καὶ τὰ ἀποτελέσματα τῆς δοκιμαστικῆς ἐκείνης ἐρεύνης ἀπέβησαν ἀσήμαντα.

Λείψανα ἀρχαίας ζωῆς ἀπαντοῦν καὶ εἰς τὴν πρὸς Α τοῦ Ἁγίου Γρηγορίου θέσιν Παλιάμπελα: Ἐπὶ τῆς Ν κλιτύος τοῦ λοφίσκου Δρακατσούλα αὐτὰς ἐπὶ τοῦ βράχου διευθυνομένη πρὸς Δ, πρὸς τὴν περιοχὴν τοῦ Ἁγίου Γρηγορίου· διάφορα μαρμάρινα καὶ λίθινα ἀρχαῖα καὶ χριστιανικὰ μέλη περὶ τὸ ναῦδριον τοῦ Ἁγίου Δημητρίου ἢ ἐντετοιχισμένα ἐπ' αὐτοῦ. Ἐπὶ τῆς Β κλιτύος τοῦ πρὸς Ν τοῦ Ἁγίου Δημητρίου λόφου ἐντὸς ἀμπέλου (ἤδη ἐντὸς τοῦ κτήματος Α. Βιλιώτου) ἐσφύζοντο πρὸ ἐτῶν λείψανα πολυγωνικοῦ τοίχου, λατομηθέντα ἔκτοτε. Τέλος εἰς ἀπόστασιν περίπου 20' ΒΑ τοῦ Ἁγίου Δημητρίου εἰς θέσιν Γούβα Μπατσῇ περίξ φρεατοειδοῦς δεξαμενῆς εὐρέθη συστάς τάφων ὁψίμων ρωμαϊκῶν χρόνων.

¹ Δὲν σημειοῦται εἰς τὸν χάρτην τῶν CURTIUS-KAUPERT. Εἰς τὴν θέσιν αὐτὴν ὁ M. LE ROY *Les ruines des plus beaux monuments de la Grèce*, II, Paris 1770, πίν. I (βλ. ἐνταῦθα εἰκ. 1) τοποθετεῖ Μονὴν τῆς Θεοτόκου. Πρόκειται περὶ τῆς ἀνωτέρου ἐκκλησίας παρὰ τὰ ἐρείπια τῆς ὁποίας ὁ RICH. CHANDLER *Travels in Greece*, Oxford 1776, 203 εἶδεν ἀρχαῖα γλυπτὰ; Οἱ παλαιότεροι περιηγηταὶ ἀναφέρουν ἐρείπια φραγκικῆς ἐκκλησίας (église de Francs, chrétiens Occidentaux) καὶ παρ' αὐτὰ ἐνεπιγράφους λίθους

(J. SPON *Voyage d'Italie, de Dalmatie, de Grèce* κλπ. Amsterdam 1679, II, σ. 202, D.'O DAPPER *Description exacte des isles de l'Archipel*, Amsterdam 1703, σ. 282). Φαίνεται ὅτι πρόκειται περὶ τῶν ἐρειπίων τούτων τῆς Παναγίας, πιθανῶς δὲ τὸ μνημεῖον τοῦτο ὀνομαζομένη καὶ ὁ G. WHEELER *A Journey into Greece*, London 1682, 422. Γλυπτὰ ἐκ τῆς περιοχῆς αὐτῆς ἀπὸκτείνονται εἰς τὴν ἀρχαιολογικὴν συλλογὴν Σαλαμῖνος. 2 ΡΑΓΚΑΒΗ Τὰ Ἑλληνικά Γ', 89.

Είναι ὀρθὸν νὰ δεχθῶμεν, ὅτι τὰ λείψανα τῆς περιοχῆς Ἀγίου Γρηγορίου - Παλιαμπέλων - Γούβας Μπατοῆ ἀνήκουν εἰς οἰκισμὸν τινα τοῦ Β καὶ ΒΔ τμήματος τῆς νήσου, μὲ κέντρον τὴν περὶ τὸν Ἅγιον Γρηγόριον θέσιν¹. Εἰς τὴν περιοχὴν τοῦ οἰκισμού τούτου ὑπάρχοντα καὶ τὰ ἐρείπια ἐκκλησίας, ἐπὶ τῶν ὁποίων κατὰ τὸν 17^{ον} αἰ. ἐκτίσθη ἡ Μονὴ Φανερωμένης², ἃν ἦσαν παλαιοχριστιανικά³, πιθανῶς δ' ἐκεῖθεν προέρχεται καὶ ἡ ἐν τῷ Βυζαντ. Μουσείῳ ἀριθ. ταξ. 134 (ἐκ τῆς συλλογῆς τῆς Χριστ. Ἀρχ. Ἐταιρείας ἀριθ. 105) ἐπιγραφὴ (ἐκ κυανοῦ σχιστολίθου, εἰς δύο τεμάχια, ὕψ. 0.31 πλ. 0.25 πᾶχ. 0.02 μ. ὕψ. γραμμ. 0.04 διαστιχ. 0.02 μ.):

[(Τὸ δεῖνα) ὄν] ΟΜΑΜΟΙ
[ὧδε τό ;] ΚΤΗΡΙΟΝ
[ἔνθα] ΚΕΙΜΑΙ +

[(Τὸ δεῖνα) ὄν]ομά μοι | [ὧδε τό ;] κτήριον | [ἔνθα] κεῖμαι +⁴.

Αἱ ἀνωτέρω τέσσαρες τοπογραφικαὶ θέσεις ἐπὶ τῆς Σαλαμῖνος ἀντιστοιχοῦν πρὸς τὸν ἀριθμὸν τῶν ἀναγεγραμμένων ἐν τῇ ἐπιγραφῇ τοῦ 4^{ου} αἰ. τοπωνυμίων. Ὅθεν δύναται νὰ θεωρηθῇ ὡς βέβαιον ὅτι αἱ τοπωνυμιαὶ ἐκεῖναι εἶναι ὀνόματα οἰκισμῶν τῆς Σαλαμῖνος καὶ ὅτι οἱ ἀνωτέρω οἰκισμοὶ εἶναι πιθανῶς οἱ μνημονευόμενοι ὑπὸ τῆς ἐπιγραφῆς.

Εἰς τὴν περιοχὴν τοῦ Ἀμπελακίου, ὅπου ἡ Σαλαμὶς τῶν ἱστορικῶν χρόνων, ἡ Κόλουρις⁵, δὲν κατ'ὀρθωσα νὰ ἀνεύρω λείψανα τῆς παλαιοχριστιανικῆς καὶ βυζαντινῆς ἐποχῆς ἄλλα, πλὴν τῶν ἐρειπίων πύργου ἐξ ἀρχαίου ὑλικοῦ οἰκοδομηθέντος, περὶ τοῦ ὁποίου συνφάσθη ἡ σημερινὴ κώμη. Φαίνεται ὅτι ἡ ἀρχαία πόλις παρήκμασεν ἔνworis, ὅτι κατὰ τοὺς χριστιανικοὺς χρόνους εἶχεν ἐκλείψει ἡ ἀστική ζωὴ⁶ καὶ ὅτι βαθμηδὸν ἡ πόλις ἐξηφανίσθη⁷. Αἱ δηλώσεις, τὰς ὁποίας ὑπέστη ἡ νῆσος ὑπὸ τῶν

1 Εἶναι ἡ πρὸς τὴν πλευρὰν τῆς Ἀττικῆς πόλις, ἡ ἀναφερομένη ὑπὸ τῶν συγγραφέων τῶν *Observations curieuses sur le voyage du Levant, fait en M.DC. XXX, à Rouen MDCLXVIII, 222* «il y a eu autrefois deux villes dans cette isle, l'une appelée Salamine comme le reste de l'isle, et l'autre du costé de l'Attique, dont il ne paroît plus aucunes vestiges». Πρβ. *Expéd. scientif. Morée* ἔ.ἀ. 65 καὶ X. SCROFANI *Voyage en Grèce fait en 1794 et 1795*, γαλλ. μετάφρ. I. F. C. BLANVILLAIN, 2, Paris-Strasbourg 1801, 148, ὅστις θεωρεῖ αὐτὴν ὡς τὴν πόλιν τῆς ὁμηρικῆς ἐποχῆς. Ὁ χάρτης τοῦ J. LAURENBERG (17^{ου} αἰ.) σημειοῖ ἐπὶ τῆς θέσεως αὐτῆς: *Telamonis Mon(umenta)*;

2 Γ. ΣΩΤΗΡΙΟΥ Ἡ μονὴ Φανερωμένης, Ἑπετ. Ἑτ. Βυζ. Σπ. Α', 1924, 110, 119.

3 Ἐπὶ τῆς προσόψεως τοῦ καθολικοῦ τῆς Μονῆς Φανερωμένης, ὑψηλὰ, διακρίνεται ἐντετοιχισμένη παρὶν πλάξ μετ' ἀναγλύφου σταυροῦ καὶ ἐπιγραφῆς, ἔνθα μετὰ ἄλλων ἀναγιγνώσκεται ἡ φράσις «ΤΩΝ ΑΓΙΩΝ ΑΠΟΣΤΟΛΩΝ», πιθανῶς τὸ ὄνομα τῆς ἀρχαιοτέρας ἐκκλησίας. Ἡ μορφή τοῦ σταυροῦ καὶ τῶν γραμμάτων χρονολογεῖ τὴν πλάκα εἰς τὴν πρώτην χιλιετίαν. Εἰς

ἐν τῶν παρεκκλησίων ἡ πυργίσκων (ψευδοτρούλλων) τῆς στέγης τοῦ καθολικοῦ ὁ Λαμπάκης εὑρεν ὑπόχρισμα ψηφίδων καὶ ψηφίδας (χειρόγραφος κατάλογος Χρ. Ἀρχ. Ἐταιρ. ἀριθ. 17, 18 καὶ 57) πιθανῶς καὶ αὗται προέρχονται ἐκ τοῦ ἀρχαιοτέρου μνημείου.

4 Προσεφέρθη εἰς τὴν Χρ. Ἀρχ. Ἐταιρείαν ὑπὸ ἡγουμένου τῆς Μονῆς.

5 MILCHNER ἔ.ἀ. 27 κέ. BÜRCHNER ἐν RF⁸ ἀρθρ. Salamis καὶ FRAZER ἔ.ἀ. 478. Περὶ τοῦ ὀνόματος Κόλουρις βλ. Α. ΧΑΤΖΗ ἔ.ἀ. 69.

6 Ἡ γνωστὴ ἐπιγραφὴ τοῦ Ἀγάθωνος καὶ τῆς Εὐφημίας (CIG IV ἀριθ. 9303, C. BAYET *De titulis Att. christ.* ἀριθ. 107, ΚΟΥΜΑΝΟΥΔΗ Ἀττικῆς ἐπιγρ. ἐπιτύμβ. ἀριθ. 3504) δὲν χρησιμεύει πρὸς στήριξιν τοπογραφικῶν συμπερασμάτων, διότι δὲν ἔχει σημειωθῇ ὁ τόπος εὐρέσεώς της.

7 Τὸ χωρίον ΠΑΥΣΑΝ. I 35, 3, ἐκ τοῦ ὁποίου πληροφoρoύμεθα ὅτι κατὰ τὸ δεύτερον ἡμισυ τοῦ 2^{ου} μ. Χ. αἰ. δημόσια κτίρια τῆς πόλεως εὐρίσκοντο εἰς ἐρειπιώδη κατάστασιν, φαίνεται ὅτι ἀναφέρεται εἰς μνημεῖα τῆς ἀρχαιοτέρας πόλεως, τῆς ἀπέναντι τῆς Αἰγίνης (βλ. ἀνωτ.).

πειρατών περὶ τὰ μέσα τοῦ 3^{ου} π. Χ. αἰ.¹, ἀκολούθως ἡ μείωσις τῆς οἰκονομικῆς σημασίας τῶν ἐλληνικῶν πόλεων καὶ ἡ πτώσις τοῦ βιοτικοῦ ἐπιπέδου τῶν μεσαίων καὶ τῶν λαϊκῶν κοινωνικῶν στρωμάτων, γενικώτερον δὲ ἡ βαθμιαία μετατροπὴ τῆς οἰκονομίας ἐπὶ τὸ κλειστότερον μετετόπισαν τὴν ζωὴν ἐπὶ τῆς νήσου πρὸς τὰ ἔνδον, πρὸς τοποθεσίας ἐγγυτέρως πρὸς τὴν γεωργικὴν παραγωγὴν, διὰ τῆς ὁποίας ἐξησφαλίζετο νῦν ἡ οἰκονομικὴ αὐτάρκεια· ἂν καὶ ἐπὶ τῶν Ρωμαίων αἱ γειτονικαὶ Ἀθῆναι, ὡς ἐλλαδικὸν πολιτικὸν καὶ οἰκονομικὸν κέντρον, σχετικῶς εὐημέρουν². Ὅπως δὲ ἐντείνεται τότε ἡ καλλιέργεια τῆς γῆς καὶ ἀπλοῦται διὰ τῆς ἐξευρέσεως νέων γαιῶν³, πιθανῶς δὲ τότε ἐν Σαλαμῖνι ἀνῆλθον εἰς πολίσματα⁴ οἱ ἄλλοτε ἀγροτικοὶ συνοικισμοὶ τῆς νήσου, ἐκ τῶν ὁποίων σημαντικώτεροι φαίνεται ὅτι ὑπῆρξαν ὁ εἰς τὴν θέσιν τῆς σημερινῆς πόλεως Σαλαμῖνος καὶ ὁ εἰς τὴν περιοχὴν τοῦ Μουλκίου.

Ποῖον ἐκ τῶν δύο τούτων πολισμάτων ἐχρησίμευσεν ἀργότερον ὡς ἔδρα τοῦ ἐπισκόπου Σαλαμίνης⁵ καὶ ποῖα τὰ ὀνόματα αὐτῶν δὲν γνωρίζομεν.

Τῆς μὲν σημερινῆς πόλεως τὸ κοινὸν ὄνομα Κούλουρη, μαρτυρούμενον ἀπὸ τοῦ 17^{ου} αἰ.⁶, δὲν ὀφείλεται εἰς ἄμεσόν τινα ἱστορικὴν συνέχειαν ἀπὸ τῆς ἀρχαίας πόλεως Κολούριδος⁷, ἀλλ' εἰς τὸ λαϊκώτερον ὄνομα τῆς νήσου⁸ κατὰ συνεκδοχὴν — ἡ διοίκησις καὶ ἡ λογία παράδοσις ἐχρησιμοποιοῦν περὶ τῆς νήσου τὸ ὄνομα Σαλαμῖνη ἢ Σαλαμῖς⁹. Περὶ δὲ τοῦ παρὰ τὸ Μοῦλκι πολίσματος αἱ πληροφορίαι εἶναι ἀόριστοι. Εἰς τὴν θέσιν αὐτοῦ ὁ Spon γνωρίζει ἀνδρικήν μονὴν καλουμένην «Μητρόπολι» καὶ παρ' αὐτὴν οἰκίας τινάς¹⁰. Ἀλλ' ὁ συνταξιδιώτης αὐτοῦ Wheler ἀντὶ μονῆς ἀναφέρει χωρίον, κείμενον ἐπὶ λόφου,

1 DITTENBERGER Sylloge Inscr. Gr.⁹ ἀριθ. 454 (=1, 694). Πρβ. M. ROSTOVZEFF The Social and Economic History of the Hellenistic World, Oxford 1941, 1, 198 πρβ. καὶ σ. 202 καὶ 1365.

2 ROSTOVZEFF 629 κέ. 741 κέ.

3 ROSTOVZEFF 1160 - 61.

4 Πρβ. τὴν φράσιν τοῦ Πανσανίου «λέγουσι δὲ οἱ περὶ τὴν Σαλαμῖνα οἰκοῦντες» (I 35, 3), ἔνθα ἐννοοῦνται οἱ κάτοικοι τῆς ὑπαίθρου. περὶ τὴν πόλιν τῶν ἱστορικῶν χρόνων.

5 Ἡ ἐπισκοπὴ Σαλαμίνης κατεῖχε τὴν τρίτην θέσιν ὑπὸ τὴν μητρόπολιν Ἀθηνῶν (Γ. ΚΟΝΙΔΑΡΗ Αἱ Μητροπόλεις καὶ Ἀρχιεπισκοπαὶ τοῦ Οἰκουμενικοῦ Πατριαρχείου καὶ ἡ τάξις αὐτῶν, Α', Ἀθῆναι 1934 [Texte u. Forsch. N° 13], σ. 102 ἀριθ. 662).

6 SPON ἔ.δ. 200, WHELER ἔ.δ. 421, DE LA GUILLETIERE Athènes ancienne et nouvelle, Paris 1675, 113 (οἱ τελευταῖοι ὑπὸ τὸν τύπον Κόλουρη). Πρβ. καὶ τὸν χάρτην εἰκ. 1.

7 Καὶ ἡ προφορικὴ παράδοσις διέσωσε τὴν εἴδησιν, ὅτι ἡ σημερινὴ πόλις συνφικίσθη εἰς νεωτέραν ἐποχὴν ὑπὸ ξένων. Κατὰ τὴν παράδοσιν ἄλιεῖς ἦσαν οἱ πρῶτοι οἰκισταί, ὁδηγηθέντες ὑπὸ ρύακος ἐντὸς δάσους ἐκ κέδρων μέχρι τῆς πηγῆς αὐτοῦ, ἀναβλύζοντος παρὰ τὸν Ἅγιον Ἀνδρέαν (περὶ τῆς ἐκεῖ ἄλλοτε πηγῆς βεβαιούμεθα καὶ ἐκ τοῦ DE LA GUILLETIERE ἔ.δ. 114). Συμπερχθεις ὑπὸ τὸν βράχον τοῦ Προφῆτου Ἡλία ὁ συνο-

κισμὸς οὗτος, φαίνεται ὅτι ἀρχικῶς ἔλαβε τὸ ὄνομα Βράχος, ὡς τοῦλάχιστον συμπεραίνομεν ἐξ ἐνετικοῦ ἐγγράφου τοῦ ἔτους 1720: «συμφώνως πληρεξουσὶ γενομένῳ ἐν τῷ βράχῳ (Scoglio) Κούλουρης» (κατὰ μετάφρασιν Κ. ΜΕΡΤΖΙΟΥ Θωμᾶς Φλαγγίνης καὶ ὁ Μικρὸς Ἑλληνισμὸς, Ἀθῆναι 1939, 143). Ἐν τῷ ἐγγράφῳ τοῦτῳ Κούλουρη ὀνομάζεται προφανῶς ἡ νῆσος· ὡς πρὸς τὸ «Βράχος» παρατηρῶ ὅτι πολλοὶ εἶναι αἱ περιπτώσεις ὀνομάτων οἰκισμῶν ἀπὸ βράχων.

8 Περὶ τοῦ ὀνόματος βλ. ΧΑΤΖΗΝ ἔ.δ. 60 κέ.

9 Σαλαμῖνη: ΙΕΡΟΚΛΕΟΥΣ Συνέκδημος (ἔκδ. Ε. ΗΟΝΙΓΜΑΝΝ ἐν Corp. Bruxell. Histor. Byzant. I, Bruxelles 1939, σ. 17 ἀριθ. 646, 6 καὶ BURCKHARDT, 1893, σ. 7), Τακτικὸν Par. Gr. 1555A (ΚΟΝΙΔΑΡΗΣ ἔ.δ.). Σαλαμῖς: Βίος Ὁσίου Νίκωνος τοῦ «Μετανοεῖτε» (βλ. κατωτ.), Μιχαὴλ Ἀκομινάτος (ΣΗΥΡ. ΛΑΜΠΡΟΥ Μιχαὴλ Ἀκομινάτου τὰ σωζόμενα, Β' 14), ὅστις μάλιστα χაίρει, διότι ἐπὶ τῆς ἐποχῆς τοῦ ἐσφύζετο εἰσέτι τὸ ἀρχαιοπρεπὲς τοῦτο ὄνομα τῆς νήσου, ὅπερ πράγματι διετηρήθη μέχρι τῶν νεωτέρων χρόνων (βλ. τὸ σημείωμα τοῦ ἐκ Μεγάρων Ὁσίου Λαυρεντίου, δημοσιευθὲν ὑπὸ Γ. ΛΑΜΠΑΚΗ, περιοδ. «Ἑβδομάς», Α', 1884, Δελτίον ἀριθ. 27 τῆς 2 Σεπτεμβρ. σ. 1α. Πρβ. Γ. ΣΩΤΗΡΙΟΥ Ἑπετ. Ἑτ. Βυζ. Σπ. Α' 1924, 110).

10 «Et un couvent de caloyers appelé Mitropoli, accompagné de quelques maisons» (SPON ἔ.δ. 202).

ὑπὸ τὸ αἰνιγματικὸν ὄνομα Metropolis¹. Πρόκειται περὶ τοῦ σημερινοῦ χωρίου Μουλκίου, τὸ ὁποῖον μετὰ ἓνα αἰῶνα ὁ Le Roy σημειώνει ἐπίσης διὰ τοῦ ὀνόματος Métropolis (εἰκ. 1)². Ὁ Chandler, κατὰ τὴν αὐτὴν ἐποχὴν, ἀναφέρει μόνον ἐρείπια ἐγκαταλειμμένου χωρίου (a deserted village), εἰς τινα ἀπόστασιν ἀπὸ τοῦ ὁποίου εἶχον προσεγγίσει κατὰ τὸν πλοῦν αὐτῶν ἀπὸ τῆς Αἰγίνης πρὸς τὸν Πειραιᾶ³. Ἡ προφορικὴ παράδοσις ἀφηγεῖται ὅτι παλαιότερον εἰς τὴν περιοχὴν τῶν ἐρειπίων τοῦ Ἁγίου Δημητρίου (βλ. ἀνωτ. σ. 113) ὑπῆρχε χωρίον καὶ ὅτι τοῦτο ἐγκατελείφθη παρὰ τῶν κατοίκων του, ἐγκατασταθέντων εἰς τὸ σημερινὸν Μοῦλκι, ὅπου ὑπῆρχε Μοναστήριον ἀνδρῶν⁴. Ὁ Chandler εἶδε, λοιπόν, τὰ ἐρείπια τοῦ ἐγκαταλειμμένου οἰκισμοῦ· ἡ προφορικὴ δὲ παράδοσις μαρτυρεῖ ἐν μέρει ὑπὲρ τῆς ἀξιοπιστίας τοῦ Spon.

Ὁ Chandler ὁμιλεῖ, ὡς εἶδομεν, καὶ περὶ τῆς θέσεως, ἐνθα προσήγγισαν κατὰ τὸν ἀπὸ Αἰγίνης πλοῦν· εἶναι δὲ αὕτη, ὡς νομίζω, ἢ παρὰ τὸ ἀσφαλὲς ἀγκυροβόλιον «Πελιστέρια»⁵ περιοχὴ, ὅπου εἰς διάφορα σημεῖα πλησίον τῆς παραλίας ὑπάρχει πόσιμον ὕδωρ. Εἰς τὴν ἀκτὴν τῶν Πελιστερίων ἐσφύζοντο ἐρείπια μετὰ τινων μαρμάρων ἐκκλησίας ἀνοικοδομηθείσης πρὸ ὀλίγων ἐτῶν, ἕτερα δ' ἐρείπια μικρᾶς ἐκκλησίας διακρίνονται εἰσέτι εἰς ὀλίγων λεπτῶν ἀπόστασιν ἀνατολικώτερον, εἰς τὴν θέσιν Μαρούδη, ἀμφοτέρων τιμωμένων κατὰ τὴν παράδοσιν εἰς τὸ ὄνομα τοῦ Ἁγίου Νικολάου⁶. Ἐνθυμούμενοι δὲ ὅτι καὶ κατὰ τὸ ταξίδιον τοῦ Ὁσίου Νίκωνος τοῦ «Μετανοεῖτε» ἀπὸ Δαμαλᾶ πρὸς Ἀθήνας προσήγγισαν εἰς τὴν Σαλαμίνα διὰ νὰ προμηθευθῶσιν ὕδωρ⁷, δυνάμεθα νὰ δεχθῶμεν ὅτι καὶ ἐκεῖνοι προσωρμίσθησαν παρὰ τὴν θέσιν «Πελιστέρια»· ὅτι δηλαδὴ τὰ «Πελιστέρια» ἐχρησιμοποιοῦντο ἀνέκαθεν ὡς θέσις προσορμίσεως τῶν ναυτικῶν. Ἡ παλαιότερα μνεία περὶ τοῦ τοπωνυμίου τούτου νομίζω ὅτι ἀπαντᾷ εἰς τὸ παρεφθαρμένον *Πελιστόθη* τοῦ ΗΣΥΧΙΟΥ (Λεξικὸν ἐν λ.). Τὸ «Πελιστόθη» προέρχεται πιθανῶς ἐκ

1 WHELER ἔ.ἀ. 421. Πρβ. καὶ D. Ὁ DAPPER ἔ.ἀ. 282, ὅστις δὲν θεωρεῖ ὡς ἀληθὴ τὴν εἰδησιν τοῦ SPON. Ἐπὶ τοῦ συνταχθέντος ἐπὶ τῇ βάσει τῶν πληροφοριῶν τοῦ Wheeler χάρτου τοῦ Io. Bapt. Hommano τὸ χωρίον σημειοῦται ἐσφαλμένως εἰς τὴν Ν ἀκτὴν τῆς νήσου ὑπὸ τὸν τύπον Metropi. Πρβ. καὶ τοὺς χάρτας τῶν L. S. De La Rochette (London 1790) καὶ Choiseul-Gouffier (1809).

2 M. LE ROY ἔ.ἀ. πίν. I (ἐκ τῆς ἐν Ἀθήναις Γενναδείου Βιβλιοθήκης).

3 CHANDLER ἔ.ἀ. 203.

4 Κατὰ τὴν παράδοσιν «ἄλλοτες τὸ Μοῦλκι ἦταν ἀπέναντι στὸν Ἅγιο-Δημήτρη κ' ἐδῶ (εἰς τὸ σημερινὸν Μοῦλκι) ἦταν Μοναστήρι με καλογέρους. Οἱ γυναῖκες θέλανε νὰ φύγουν ἀπὸ κεῖ καὶ νᾶρθουν κοντὰ στοὺς καλογέρους. Οἱ ἄντρες δὲ θέλανε. Τότες οἱ γυναῖκες ἄρχισαν νὰ ρίχνουν στὸ πηγάδι τοῦ Φράγκου (παρὰ τὰ ἐρείπια τοῦ Ἁγίου Δημητρίου) κάθε μέρα ἀπὸ ἓνα μικρὸ παιδί· καὶ λέγανε πὼς εἶχε ὁ τόπος ἀγερικά κ' ἐρίχναν τὰ παιδιά στὸ πηγάδι. Κ' ἔτσι ἄφισαν τὸ παλιὸ χωριὸ καὶ ἤρθαν καὶ κάτσαν ἐδῶ». Κατ' ἄλλην παραλλαγὴν οἱ κάτοικοι ἐγκατέλειψαν τὸν παλαιὸν συνοικισμὸν αὐτῶν, ἐπειδὴ κατετρώγοντο τὰ παιδιά ὑπὸ «δράκου». Πρόκειται περὶ ὀρθολογιστικῆς ἐρμηνείας τοῦ δέους,

τοῦ ὑποβαλλομένου ὑπὸ τῶν ἐρειπίων.

5 E. DODWELL A Classical and Topographical Tour through Greece, London 1819, I, 575-76, ὅπου ἐσφαλμένως «Pesisteria». Εἰς χάρτην τοῦ Στρατηγοῦ Pelet (ἔτους 1833) σημειοῦται ὑπὸ τὸν τύπον «Πελιστέρια». Πρβ. Karten v. Attika ἔ.ἀ. καὶ Μεγ. Ἑλλ. Ἐγκυκλ. τ. 20 σ. 37 ἐν λ. (ὁμοίως «Πελιστέρια»).

6 Τουρκικὴ περιήγησις τοῦ ἔτους 1520 ἀναφέρει θέσιν, ἐνθα ὑπῆρχε πόσιμον ὕδωρ καὶ ἐκκλησία τοῦ Ἁγίου Νικολάου (R. HERZOG Ein türkisches Werk über das ägäische Meer, Ath. Mitt. 27, 1902, 429). Πρβ. καὶ τὴν περὶ τὰ μέσα τοῦ 17ου αἰ. περιήγησιν τοῦ Ἑβραῖου Τσελεμπῆ (Ἑλληνικά 4, 1931, 136 μετὰφρ. Δ. ΤΖΩΡΤΖΟΓΛΟΥ), ὅστις προσδιορίζει ὅτι τὰ πόσιμα ὕδατα εὐρίσκονται εἰς χαράδρας πευκῶνων. Παρὰ τῶν Herzog (ἔ.ἀ.) καὶ E. Χουδαβερδόγλου - Θεοδότου (Ἑλληνικά 4, 1931, 437) ὑποστηρίζεται ὅτι οἱ Τοῦρκοι περιηγηταὶ εἶχον ὑπ' ὄψει τὸν ὄρμον τῶν Σεληνίων. Πρέπει νὰ δεχθῶμεν τὸ ἀγκυροβόλιον τῶν Πελιστεριῶν. Εἰς τὸν χάρτην τῶν Curtius-Kaupert δὲν σημειοῦται ὁ εἰς Μαρούδη Ἅγιος Νικόλαος.

7 Βίος Ὁσίου Νίκωνος ἔκδ. ΣΠΥΡ. ΛΑΜΠΡΟΥ, Νέος Ἑλληνομν. 3, 1906, 155.

κακῆς ἀναγνώσεως τοῦ ἐπιθέτου «πελειοθρέμμων», διὰ τοῦ ὁποίου χαρακτηρίζεται ὑπὸ τοῦ Αἰσχύλου ἢ Σαλαμῖς («νῆσον τὴν πελειοθρέμωνα» Περσ. 309), ἀλλὰ παλαιογραφικῶς εἶναι πλησιέστερον πρὸς τὸ «Πελιστέρια». Πιθανώτερον ἴσως εἶναι ὅτι ὑπὸ τὸ «Πελιστόθη» λανθάνει συμφυρμός τις τοῦ αἰσχυλικοῦ ἐπιθέτου καὶ τοῦ ἐν χρήσει τοπωνυμίου, περὶ τοῦ ὁποίου δύναται, ὡς νομίζω, νὰ γίνη δεκτὸν ὅτι ἀπὸ παλαιᾶς ἐποχῆς (πρβ. τὸ «πελειοθρέμμων») ὑπὸ τὸ ὄνομα τοῦτο ἢ ὑπὸ παρεμφερές ὄνομα ἦτο γνωστὸν εἰς τοὺς ἐπιζητοῦντας ἀγκυροβόλιον ναυτικούς τοὺς παραπλέοντας τὴν νῆσον. Κατὰ τοὺς μεσαιωνικοὺς δὲ χρόνους τὰ Πελιστέρια θὰ ἦσαν ὁ πρὸς τὸν Σαρωνικὸν λιμῆν τοῦ παρὰ τὸ Μοῦλκι πολίσματος. Ἦδη δὲ ἀντιλαμβανόμεθα καὶ τὸν λόγον τῆς ἀνὰ τὴν νῆσον περιπετείας τοῦ Ὁσίου Νίκωνος, ὅστις, θερμὸς ὢν ἱεραπόστολος, ἐγκατέλειψε τοὺς συνταξιδιώτας αὐτοῦ καὶ ἐπλανήθη ἐπ' ἀρκετὸν μακρὰν τῶν Πελιστερίων πρὸς τὸ ἐσωτερικὸν τῆς νήσου, προφανῶς διὰ νὰ ἐπισκεφθῇ τὸ μεσαιωνικὸν πόλισμα, ἂν καὶ κατὰ τὸν βιογράφων τοῦ Ὁσίου ἢ νήσος ἦτο ἔρημος κατοίκων¹. Ἡ ἔμμεσος αὕτη τοπογραφικὴ μαρτυρία ἀνάγεται εἰς τὴν ἐβδόμην ἢ ὀγδόην δεκαετίαν τοῦ 10^{ου} αἰῶνος.

Τὸ πόλισμα τοῦτο ὑπῆρξεν ἡ ἔδρα τοῦ ἐπισκόπου Σαλαμίνης; Ἡ Σαλαμῖς ἀπετέλει ἐπισκοπὴν πρὸ τοῦ 10^{ου} αἰῶνος, τὸ δὲ τοπωνύμιον Μητρόπολι - Métropolis-Metropoli εἶναι ἀβέβαιον καὶ δὲν δύναται νὰ λεχθῇ ὅτι δι' αὐτοῦ ἀπηχεῖται παράδοσις περὶ τῆς ἔδρας τῆς ἐπισκοπῆς Σαλαμίνης. Ἀσφαλές, ὡς νομίζω, δύναται νὰ θεωρηθῇ μόνον τὸ ὅτι, ὡς δεικνύει ἡ σειρὰ τῶν τοπωνυμίων Ἀράτης (ὁ σημ. Ναύσταθμος), Παλούκια, Καματερό, Ἀμπελάκι², Σελήνια (αἱ ἀρχαῖαι Σιληνίαι)³, Κατσηβίλα - Κακηβίγλα, Πελιστέρια (ἐὰν ἡ ἀναγωγή του εἰς τὸ Πελιστόθη καὶ περαιτέρω εἰς τὸ «πελειοθρέμμων» εἶναι ὀρθή), ὅτι ἡ ἑλληνικὴ προφορικὴ παράδοσις ἐπὶ τῆς κατόπιν ἀλβανοφώνου νήσου δὲν διεκόπη πλήρως. Τὸ ἤδη νεώτερον χωρίον — ἐπισήμως Αἰάντειον — ἔλαβε τὸ τουρκικὸν αὐτοῦ ὄνομα Μοῦλκι⁴, ὅτε ἡ περιοχὴ του θὰ ἔγινε κτῆμα Τούρκου τινὸς ἢ ἡ ἔκτασις τῆς ἐκεῖ ἀωνύμου μονῆς μετὰ τὴν ἐγκατάλειψιν αὐτῆς θὰ μετετράπη, ὡς φαίνεται, εἰς ὑποστατικὸν (μοῦλκι) τῆς περιπτου τότε ἰδρυθείσης μονῆς τοῦ Ἀγίου Νικολάου «στὰ Λεῖμόνια», εἰς ἱκανὴν ΝΔ ἀπὸ τοῦ Μουλκίου ἀπόστασιν καὶ πιθανῶς παρὰ τῶν μοναχῶν τῆς παλαιότερας ἐκείνης μονῆς τοῦ Μουλκίου.

Β. ΤΟ ΠΑΡΑ ΤΟ ΜΟΥΛΚΙ ΝΑΪΔΡΙΟΝ ΤΟΥ ΑΓΙΟΥ ΔΗΜΗΤΡΙΟΥ

Ἐπανερχομαι εἰς τὸ παρ' ἐμοῦ ἀνασκαφὴν ναῦδριον τοῦ Ἀγίου Δημητρίου παρὰ τὸ Μοῦλκι (ΠΑΕ 1941 - 1944, 21 κέ. βλ. καὶ ἀνωτ. σ. 113), διὰ νὰ παράσχω περισσοτέρας πληροφορίας περὶ τῆς ἀνασκαφῆς, ἐπειδὴ αὕτη κατεστράφη παρὰ τῶν Γερμανῶν, ἀποκομισάντων ἐξ αὐτῆς ὑλικὸν διὰ τὰς ὀχυρώσεις των, καὶ διὰ νὰ περιγράψω ἐπαρκέστερον τὰ εὐρήματα καὶ νὰ σημειώσω παρατηρήσεις τινάς.

1 «Ἄλλ' οἱ μὲν ἄλλοι θᾶπτον ἐν ταῖς ναυσὶν ἐπαλινδρόμησαν· αὐτὸς δὲ μόνος ὑπερετίθετο τὴν ἐπάνοδον... μόλις δὲ ἐπανῆκε τῆς νήσου ἐλαίῳ διάβροχος, πλείστα τῶν ναυτικῶν ἐγκαλούντων μὲν αὐτῷ τῆς βραδυτῆτος, θαυμαζόντων δὲ αὐτῶν τῆς ἐν οὕτω ἀοίκῳ νήσῳ ἐλαίου εὐπορίας, ἀλλὰ μὴν καὶ τοῦ ἐξ αὐτοῦ λούματος» (ἐ.ἀ.).

2 Ἡ ἀρχαιοτέρα μαρτυρία παρὰ SPON ἐ.ἀ. 202. Πρβ. ΜΕΛΕΤΙΟΥ Γεωγραφία Παλαιὰ καὶ Νέα, Ἑνετίησι

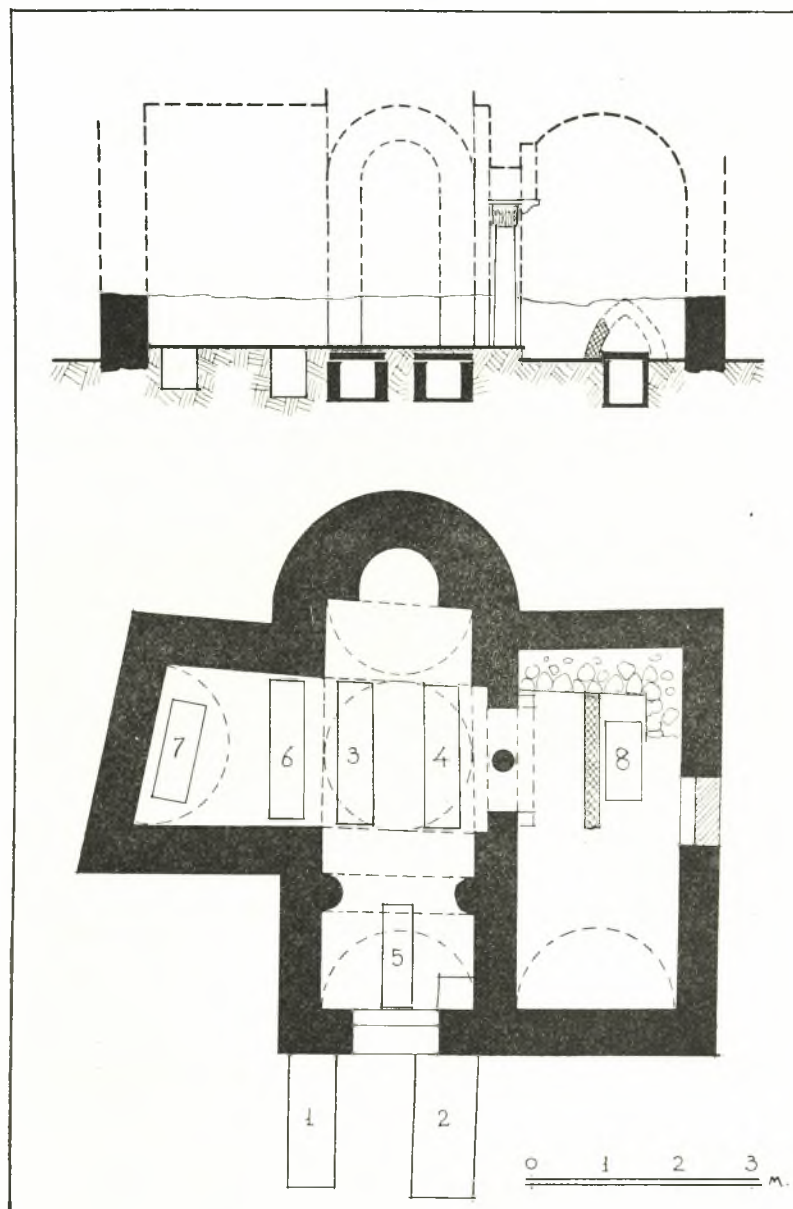
ἀψκη', 352 «Σαλαμίν... ἔχουσά ποτε καὶ πόλιν τοῦ αὐτοῦ ὀνόματος, μεθ' ὅνον ἐπισκόπου... τανῦν κατήνησεν εἰς κόμην, καλουμένην κοινῶς Ἀμπελάκι». Πρβ. καὶ τὸν χάρτην τοῦ F. DE WIT (Amsterdam 1702).

3 MILCHNÖFER ἐ.ἀ. σ. 27. Ἐπὶ τοῦ χάρτου τοῦ Hommano σημειοῦται ὡς Porto Salinis.

4 Ἡ ἀρχαιοτέρα μνεία τοῦ Μουλκίου παρὰ DODWELL ἐ.ἀ. 578 (ἐσφαλμένως Muski).

1. ΤΟ ΝΑΥΔΡΙΟΝ

Τὸ ἀνασκαφέν ναῦδριον τοῦ Ἁγίου Δημητρίου (μῆκ. 6.20 πλ. 7.30 μ.) παρουσιάζει ἀσύμμετρον κάτοψιν. Βασικῶς εἶναι αὕτη σχήματος ἐλευθέρου σταυροῦ μεθ' ἡμι-



Εἰκ. 3. Τομή καὶ κάτοψις τοῦ ναυδρίου τοῦ Ἁγίου Δημητρίου.

κυκλικῆς ἀψίδος, ἀλλ' ἀντὶ τῆς δεξιᾶς κεραίας τοῦ σταυροῦ φέρει πλάγιον κλίτος ἐκτεινόμενον καθ' ὅλον τὸ μῆκος τοῦ ναυδρίου καὶ ἐπικοινωνοῦν μετὰ τοῦ κυρίου κλίτους διὰ διβήλου (εἰκ. 3)¹. Ὁ δεξιὸς τοῖχος τοῦ δυτικοῦ σκέλους τοῦ σταυροῦ φέρει ἑντε-

¹ Τὸ σχέδιον κατεσκεύασεν εὐγενῶς ἐπὶ τῇ βάσει μετρήσεών μου ὁ κ. Ἱ. Τραυλός.

τοιχισμένην λιθίνην παραστάδα μετὰ χονδροειδῶς ἀποκεκομμένων ἀκμῶν (*εἰκ. 4 καὶ 5*), ἣτις οὕτω ὑποβάλλει τὴν ἰδέαν περὶ κτιστοῦ ἡμικίονος· εἰς τὸν ἀπέναντι χώρον εὐρέθησαν πολλὰ τεμάχια καὶ ἐγκαρσίως καὶ κατὰ μῆκος τεθραυσμένου μαρμαρίνου κίονος, εἶναι δὲ πιθανὸν ὅτι ταῦτα ἀνήκουν εἰς τινὰ κατασκευὴν πάρισον τῆς παραστάδος· ἀποτελοῦν δ' ἐνδείξεις ὅτι ἐνταῦθα ὑπῆρχεν ἐνισχυτικὸν τόξον.

Ἡ εἴσοδος εἰς τὸ ναῦδριον ἐγένετο διὰ δύο θυρῶν, τῆς μιᾶς εἰς τὸ μέσον τοῦ δυτικοῦ σκέλους καὶ τῆς ἑτέρας εἰς τὸν μεσημβρινὸν τοῖχον τοῦ πλαγίου κλίτους, ἀπέναντι τοῦ διβήλου. Ἡ δευτέρα θύρα ἀποφραχθεῖσα ἀντικατεστάθη προχείρως, ὥς φαίνεται, διὰ τρίτης εἰς τὴν ΒΔ γωνίαν τοῦ πλαγίου κλίτους — εἰς τὸ σημεῖον τοῦτο ὁ τοῖχος εὐρέθῃ ἀμελῶς διακοπτόμενος. Ὡς κατώφλιον τῆς κυρίας εἰσόδου εἶχε χρησιμοποιηθῇ ἀρχαία ψηφισματικὴ στήλη.

Τὸ ναῦδριον ἐστεγάζετο βεβαίως ὑπὸ τρούλλου—ἄνω τοῦ χώρου τῆς διασταυρώσεως τῶν κεραιῶν τοῦ σταυροῦ—καὶ ὑπὸ καμαρῶν. Ὑπὸ καμάρας ἴσως ἐστεγάζετο καὶ



Εἰκ. 4. Τοιχοδομία τοῦ δεξιοῦ τοῖχου τοῦ Δ σκέλους τοῦ ναυδρίου (ἐσωτερικῶς).



Εἰκ. 5. Ἡ παραστάς καὶ ὁ κίων τοῦ διβήλου ἐκ ΒΔ.

τὸ πλάγιον κλίτος. Ὁ κίων τοῦ διβήλου ἐσώθη ἀκέραιος, κατὰ χώραν ἰστάμενος (*εἰκ. 5*), ἐμπεπηγμένος ἐντὸς τοῦ ἐδάφους καὶ εἰς ὕψος 1.60 μ. ἀπὸ τούτου, ἔφερε δὲ τὸ ἐκεῖ που μεταξὺ τῶν ἐρειπίων εὐρεθὲν πώρινον ρωμαϊκῶν χρόνων κορινθιακὸν κιονόκρανον ὕψ. 0.365 μ. (*εἰκ. 6*). Τὸ ὕψος τοῦ κίονος μετὰ τοῦ κιονοκράνου προσδιορίζουν καὶ τὸ ὕψος τῶν καμαρῶν.

Κατὰ τὸν καθαρισμὸν τῶν ἐρειπίων εὐρέθη πώρινος ἑλλιπὴς κατὰ τὰ δύο ἄκρα κιλλίβας (μῆκ. 0.27 πλ. 0.16 μ.), φέρων κάτω κοιλόκυρτον κυμάτιον (*εἰκ. 7^β*)· ἐχρη-

σίμεινε διὰ τὰ στηρίξῃ ποδαρικὸν κόγχης. Ἡ κόγχη ὑπεράνω θύρας, ὅταν μάλιστα εἶναι πλουσία εἰς ἀρχιτεκτονικὰς μορφάς, χρησιμεύει διὰ τὰ προσδίδῃ εἰς τὴν εἴσοδον τόνον ἐλαφρότητος καὶ ἀνατάσεως, διὰ τὰ προσελκύῃ. Ἀλλ' ὑποθέτω ὅτι ἐνταῦθα πρόκειται περὶ τόξου, πλαισιουῦντος τὸ τύμπανον τοῦ διβήλου πρὸς τὴν πλευρὰν τοῦ πλαγίου κλίτους, διὰ τὰ ἀλλάξῃ τὸ ἀποτέλεσμα ἐκ τῆς δυσαρέστου ἐντυπώσεως ἀπὸ τοῦ πάχους τοῦ τοίχου ὑπεράνω τῆς γενέσεως τῆς καμάρας (εἰκ. 3 τομὴ)—προσπάθεια καλλωπισμοῦ



Εἰκ. 6. Πώρινον ρωμαϊκὸν κορινθιακὸν κιονόκρανον.

καὶ τοῦ πλαγίου κλίτους κατὰ τὸ ὅχι ἀσύνηθες παράδειγμα τῆς αἰσθητικῆς ὁργανώσεως τῆς θύρας εἰσόδου ἀπὸ τοῦ νάρθηκος πρὸς τὸν κυρίως ναόν. Συνήθως οἱ κιλλίβαντες τῶν ποδαρικῶν κογχῶν εἶναι ἀπλαῖ πλάκες· φαίνεται δέ ὅτι τοῦ ἡμετέρου παραδείγματος τὸ κοιλόκυρτον κυμάτιον συνδέεται πρὸς ἑλληνιστικὰς παραδόσεις¹.

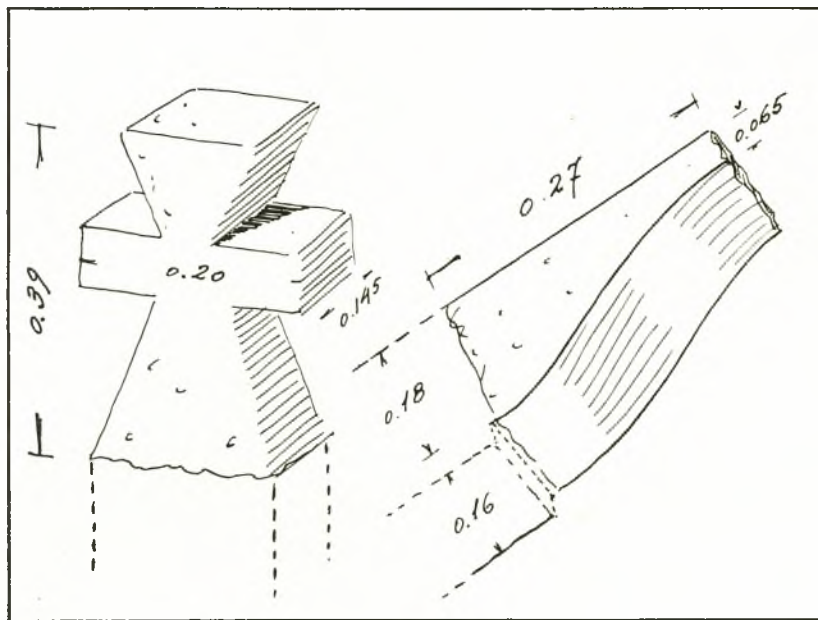
Εἶχον σχηματίσει τὴν ἐντύπωσιν ὅτι τὸ πλάγιον κλίτος προέρχεται ἐκ δευτέρας περιόδου τοῦ κτιρίου, προστεθὲν μετὰ τὴν κατεδάφισιν τῆς πλαγίας καμάρας τοῦ ἀρχικῶς σταυρικοῦ ναυδρίου καὶ ὅτι τότε κατεσκευάσθη καὶ τὸ δίβηλον (ΠΑΕ 1941-44, 22). Προσεκτικωτέρα ὁμως μελέτη τῆς ἀνασκαφῆς πρὸ τῆς καταστροφῆς τῆς μὲ ἔπεισεν, ὅτι τὸ ἀρχικῶς σταυρικὸν σχέδιον ἐτροποποιεῖτο καὶ ἐπλουτίζετο διὰ νέων μορφῶν κατὰ τὴν πορείαν τῆς ἐκτελέσεώς του. Διότι, ἐν ᾧ π.χ. ἡ τοιχοποιία τῆς ΝΔ γωνίας τοῦ σταυρικοῦ κλίτους διακόπτεται κανονικῶς — ἀπόδειξις τοῦ ὅτι εἶχεν ὑψωθῇ αὕτη ἀπὸ τοῦ ἐδάφους ἄνευ τῆς πρὸς Ν συνεχείας τοῦ Δ τοίχου τοῦ πλαγίου

κλίτους—, ἀντιθέτως ἡ τοιχοποιία τοῦ Α τοίχου τῆς ἀψίδος καὶ τοῦ ἐν συνεχείᾳ μεταξὺ τῶν δύο κλιτῶν τοίχου μετὰ τῆς παραστάδος παρουσιάζει ἐνότητα κατασκευῆς, συνεπῶς δὲ καὶ ἐνότητα χρόνου. Ἐν τούτοις ἡ ἀρχικῶς δεξιὰ κεραία τοῦ σταυρικοῦ σχεδίου ὑψοῦτο μέχρι τοῦ ἐδάφους—εὐρέθη τοῖχος ὡς χαμηλὸν πεζούλιον πλ. 0.65 μ. ἐσωτερικῶς τοῦ Α τοίχου τοῦ πλαγίου κλίτους, καμπτόμενος πρὸς Δ μέχρις ἀποστάσεως 1.20 μ. ἀπὸ τῆς γωνίας τοῦ κλίτους—ἐκτίζετο, λοιπόν, ὅτε ἀπεφασίσθη ἡ ἀντικατάστασις αὐτῆς διὰ τοῦ πλαγίου κλίτους. Τότε δὲ μετετοπίσθη ὁ Α τοῖχος κατὰ 0.60 μ. πρὸς τὰ ἔξω, πρὸς ἀπόκτησιν ἐπιμηκεστέρων ἀναλογιῶν, καὶ συγχρόνως κατεσκευάσθη ἡ Α παραστάς τοῦ διβήλου. Αἱ τροποποιήσεις αὗται ἔγιναν πρὶν ὑψωθῇ ἡ ἀψὶς ἄνω τοῦ ἐδάφους. Ὅτε δὲ καὶ ὁ μεσημ-

¹ Πρβ. παραδείγματα ἐκ τῆς ἀρχικῆς περιόδου τοῦ Ἁγίου Γεωργίου Θεσσαλονίκης (Ε. HEBBARD, BCH 44, 1920, 25 εἰκ. 10 καὶ Η. KÖRTE JdI 48, 1933, 196 εἰκ. 4), ἐκ τῆς βασιλικῆς Α τῶν Φιλίππων (Ρ. LEMERLE Philippes κλπ, Paris 1945, 315 πίν. XIX ἄνω δεξιὰ) καὶ ἀπεικονίσεις ἐπὶ ψηφιδωτῶν τοῦ Καχριέ

(T.H. SCHMIDT Bull. inst. arch. russe à C/ple, XI, 1906, πίν. XXXII, 89 καὶ XLIV, 104)· ἐπίσης τὸν μαρμαρινὸν κιλλίβαντα τῆς συλλογῆς Μυστρά ἀριθ. 198, τοῦ ὁποίου ὁμως τὸ κυμάτιον καταλαμβάνει μικρότερον μήκος (G. MILLET Mon. byz. de Mistra πίν. 59,6) κ.ά.

βρινὸς τοῖχος τοῦ δυτικοῦ σκέλους τοῦ σταυροῦ ὑψώθη ὑπὲρ τὸ ἔδαφος, κατὰ λάθος διετήρησεν οὗτος τὸ ἀρχικὸν αὐτοῦ μήκος· καὶ διὰ τὸ νὰ διορθωθῇ τὸ λάθος προσεκολλήθη εἰς αὐτὸν ἡ Δ παραστάς τοῦ διβήλου, ἀντίστοιχος πρὸς τὴν Α. Μετὰ τὴν τοποθέτησιν τοῦ κίονος ἀπεκρούσθησαν αἱ ἀκμαὶ τῆς λιθίνης παραστάδος, διὰ τὸ νὰ προσδοθῇ εἰς αὐτὴν ἡ μορφὴ ἡμικίονος, προσετέθη δὲ καὶ ἡ ἀντίστοιχος παραστάς, πιθανώτατα ὁμοία πρὸς



α β
Εἰκ. 7 α - β. Σταυρὸς καὶ κιλίβας πώρινοι.

τὴν πρώτην, διὰ τὸ νὰ δημιουργηθῇ οὕτω κεντρικὸς χώρος πλουσιώτερος εἰς ἀρχιτεκτονικὰς μορφάς.

Κατὰ ταῦτα ἀποκαθιστῶ τὴν οἰκοδομικὴν ἱστορίαν τοῦ κτιρίου ὡς ἐξῆς: Μέχρι τοῦ ἐδάφους κατεσκευάζετο τοῦτο ὡς μονόκλιτον σταυρικὸν ναῦδριον ἄνευ ἐνισχυτικοῦ τόξου· μετὰ τὴν ὑψωσιν τοῦ Β τμήματος ὑπὲρ τὸ ἔδαφος ἀπεφασίσθη ἡ προσθήκη ἐνισχυτικοῦ τόξου, ἡ ἀντικατάστασις τῆς δεξιᾶς κεραίας διὰ πλαγίου κλίτους ἢ πλαγίου νάρθηκος καὶ τέλος ὁ ρυθμικὸς (κίων, ἡμικίονες) καὶ ὁ ἁρμονικὸς (τόξον διβήλου) πλουτισμὸς τῶν χώρων.

Οἱ τοῖχοι τοῦ κτιρίου ἔχουν ἄνισον πάχος (τῆς ἀψίδος 0.80, τῆς Β κεραίας 0.70, τῆς Δ κεραίας 0.60 καὶ τοῦ πλαγίου κλίτους 0.55 μ.), εἶναι δ' ἐκτισμένοι διὰ κοινῆς ἀργολιθοδομῆς. Δὲν ἀπαντᾷ χρῆσις παρενθέτων πλίνθων, εἰμὴ λίαν πενιχρὰ — σχεδὸν μόνον εἰς τὰς γωνίας τῆς παραστάδος τοῦ ἱεροῦ. Οἱ λίθοι εἶναι ἀνισομεγέθεις, χρησιμοποιοῦνται δὲ καὶ θραύσματα ἐκ παλαιότερων μαρμαρίνων μελῶν (εἰκ. 4 καὶ 5). Εἰς τὴν Δ ὄψιν τῆς ἐκκλησίας, μάλιστα δ' εἰς τὰς γωνίας, ἀπαντοῦν καὶ πελεκητοὶ πῶροι, ἀλλ' ὁμοίως ἄνευ παρενθέτων πλίνθων. Περισσότερον ἐπιμελεμένη φαίνεται ὅτι ἦτο ἡ τοιχοποιία τῆς Β πλευρᾶς τῆς Δ κεραίας. Εἰς τὸν ἀντίστοιχον πρὸς αὐτὴν τοῖχον εἶχεν ἐντοιχισθῇ μεγάλη φατνωματοειδὴς πλάξ (εἰκ. 8· βλ. κατ. σ. 130). Εἰς δὲ τὴν

Δ πλευράν τῆς Β κεραίας παρεντίθεται μέγας ὄρθιος δόμος, ἔχων ἀδρῶς κατειργασμένας τὰς πλευράς. Τέλος κατὰ τὸν καθαρισμὸν τοῦ χώρου ἀνευρέθησαν ἄφθονοι πώρινοι σφηνόλιθοι, προερχόμενοι ἐκ τῶν ἡμικυλινδρικών θόλων.

Τὸ δάπεδον τοῦ πλαγίου κλίτους εἶναι κατὰ τι χαμηλότερον τοῦ δαπέδου τοῦ κυρίου κλίτους, ἀμφότερα δ' εὐρέθησαν κατεστραμμένα. Μόνον τὸ δάπεδον τοῦ ἱεροῦ



Εἰκ. 8. Λεπτομέρεια τοιχοδομίας. Ἐντετοιχισμένη ἀρχαία Ἑλληνικὴ ἱερὰ τράπεζα.

διετηρήθη καλλίτερον, ἐπεστρωμένον διὰ τετραγωνικῶν πλίνθων. Εἰς τὸ κύριον κλίτος ἐχρησιμοποιήθησαν πρὸς στρώσιν τοῦ δαπέδου καὶ ἀρχαῖα κιονόκρανα. Εἰς μεταγενεστέραν ἐποχὴν τὸ δάπεδον τῆς ἀψίδος τοῦ ἱεροῦ ἀνυψώθη κατὰ 0.14 μ., κατὰ τὴν ἀφαίρεσιν δὲ τῆς ἀνυψώσεως ταύτης εὐρέθησαν ἐντὸς τοῦ πηλοῦ ἐξ τορνήσια μετ' ὀστράκων ἐκ βυζαντινῶν ἀγγείων (βλ. κατωτ.) καὶ ἀπεκαλύφθησαν λείψανα δύο στρωμάτων τοιχογραφιῶν. Κατὰ τὸ δεύτερον λοιπὸν ἡμῖς τοῦ 13^{ου} αἰ., ὡς πληροφοροῦμεθα ἐκ τῶν νομισμάτων, τὸ ναῦδριον ἀνεκαινίσθη διὰ τῆς ἐπισκευῆς τοῦ μαρμαρίνου τέμπλου του (βλ. κατωτ.), διὰ τῆς ἀνυψώ-

σεως τοῦ ἱεροῦ καὶ διὰ τῆς ἐκ νέου ἱστορήσεως.

Τὰ τορνήσια παρέχουν ὅριον ante quem διὰ τὴν χρονολόγησιν τοῦ ναῦδριου ἱκανὰς ὅμως χρονολογικὰς ἐνδείξεις ἀρνούμεθα καὶ ἐκ τῆς τοιχοποιίας.

Εἰς τὸ ἡμέτερον ναῦδριον δὲν ἔχομεν τὴν ἀμιγῆ ἀκανόνιστον τοιχοδομίαν τῆς πρώτης χιλιετίας, ὡς π.χ. εἶναι ἡ τοῦ Ἁγίου Δημητρίου Κατσούρη τῆς Ἀρτῆς (10^{ου} αἰ.)¹. Εἰς πρόωμον ἐποχὴν (πρὸ τοῦ 1000) χρονολογοῦνται καὶ οἱ Ἀσώματοι τοῦ Κακοῦ Βουνοῦ Μάνης, ὅπου ἡ ἔλλειψις κεράμων ἐκ τῆς τοιχοποιίας συμβαδίζει μὲ τὴν ἐπιβίωσιν καὶ ἄλλων ἀρχαϊκῶν μορφῶν². Ἐπίσης δὲ ἀκανόνιστοι πλακοειδεῖς λίθοι χαρακτηρίζουν τὴν τοιχοποιίαν τοῦ ναοῦ τῆς Κοιμήσεως εἰς Στεῖρι τῆς Κορινθίας, ἀναγομένου εἰς τὸ πρῶτον ἡμῖς τοῦ 11^{ου} αἰ.³, ἀλλ' ἐνταῦθα παρεντίθενται ἤδη τεμάχια κεράμων. Τὸ διασωθὲν μικρὸν ὕψος τῶν τοίχων τοῦ σαλαμινιακοῦ ναῦδριου δὲν παρέχει βεβαίως ἀσφαλῆ βάσιν πρὸς ἐξαγωγήν χρονολογικῶν συμπερασμάτων, διότι ἡ τοιχοποιία τῶν μεσοβυζαντινῶν ἐκκλησιῶν συνήθως δὲν εἶναι ἐπὶ τοῦ αὐτοῦ μνημείου ἐνιαία· εἰς τὴν βάσιν τῶν τοίχων ἡ τοιχοποιία ἐκτελεῖται κατὰ τρόπον ὀλιγώτερον προσεκτικόν,

¹ Α. ΟΡΛΑΝΔΟΥ Ἀρχ. Βυζ. Μνημ. Ἑλλ., Β', 1936, 61, εἰκ. 1.

² R. TRAQUAIR Laconia. The Churches of Western Mani, ABSA IV, 1903/9, 185. O. MEGAW By-

zantine Architecture in Mani, ABSA, XXXIII, 1932/3, 153.

³ ΟΡΛΑΝΔΟΣ ἔ.δ. 1, 1935, 83 εἰκ. 33 - 34.

συνήθως δὲ εἶναι αὕτη ἐπιμελεημένη εἰς τὰ ἀνώτερα μέρη τῶν τοίχων¹. Ἄλλ' ὅπως-δήποτε ἢ μὴ χρησιμοποίησις κεράμων εἰς τὸ σαλαμινιακὸν ναῦδριον εἶναι ἔνδειξις ἀρχαϊκότητος. Πιθανῶς σημαντικώτερος διὰ τὴν χρονολόγησιν τοῦ μνημείου εἶναι ὁ ὄρθιος δόμος τῆς Β κεραίας. Οὗτος, διακόπτων τὴν μονοτονίαν τῆς τοιχοδομίας ὑπεράνω τῆς εὐθυνηρίας, μόνος— ἄνευ δηλ. προσπαθείας νὰ προσδοθῇ εἰς τὴν παρουσίαν του διακοσμητικὴ πρόθεσις, ὡς π.χ. εἰς τὴν Καπνικαρέαν κ. ἄλλ., ὅπου ἀνάλογοι δόμοι ὑποτάσσονται εἰς κανονικὸν σχέδιον σχηματίζοντες σειρὰν σταυρῶν—ὁ δόμος οὗτος δύναται ἴσως νὰ χρονολογήσῃ τὸν Ἅγιον Δημήτριον τοῦ Μουλκίου ἐκεῖθεν τῶν μέσων τοῦ 11^{ου} αἰ. Ἐν συνδυασμῷ δὲ πρὸς τὴν σχεδὸν παντελῇ ἀπουσίαν πλίνθων κατὰ τὴν ἀνασκαφὴν πιθανῶς εἶναι δυνατόν νὰ προσδιορισθῇ ἀκριβέστερον ἢ χρονολόγησις τοῦ ναυδρίου μεταξὺ τῶν πρωιμωτέρων παραδειγμάτων τῆς χρησιμοποιοῦσης τοιούτους δόμους τοιχοποιίας, παρατηρουμένης διὰ πρώτην φορὰν εἰς τοὺς Ἁγίους Ἀποστόλους Ἀθηνῶν (πρώτου τετάρτου τοῦ 11^{ου} αἰ.)².

Παρά τὸ ἀσήμαντον τῶν ἐρειπίων καὶ τῶν διαστάσεων τοῦ ναυδρίου τοῦ Ἁγίου Δημητρίου ἐπέμεινα εἰς τὴν περιγραφὴν καὶ εἰς τὸ ζήτημα τῆς χρονολογήσεως τοῦ μνημείου, ἐπειδὴ ἡ ἀρχιτεκτονικὴ αὐτοῦ παραλλαγή δίδει ἀφορμὴν πρὸς μερικὴν ἀνασυζητήσιν τοῦ προβλήματος περὶ τῶν ἀνατολικῶν ἐπιδράσεων ἐπὶ τῆς ἀρχιτεκτονικῆς τῶν ἐλλαδικῶν μεσοβυζαντινῶν ἐκκλησιῶν.

Τὸ σχῆμα τοῦ ναυδρίου τῆς Σαλαμίνος ἐκ πρώτης ὄψεως ἐνθυμίζει μορφὰς τοῦ μικρασιατικοῦ ὑπιδέου: τὴν εἰς σχῆμα Τ κάτοψιν μετὰ προσηρημένου πλαγίου κλίτους, ἐρμηνευομένου δὲ ὡς νεκρικοῦ παρεκκλησίου³ καὶ τὸ θέμα τοῦ ἐνισχυτικοῦ τόξου, ἀποτελοῦντος σχεδὸν χαρακτῆρα τοῦ ἐπιμήκους δυτικοῦ σκέλους τῶν τρισκελῶν (*dreipässe*) ἐκκλησιῶν, ὅπερ δ' ἐπίσης εἰς τὴν Μ. Ἀσίαν κυρίως ἀπαντᾷ⁴.

Ἐν τούτοις ἡ πορεία τῆς ἀπαρτίσεως τοῦ σχεδίου τοῦ σαλαμινιακοῦ ναυδρίου πείθει ὅτι ἡ ὁμοιότης αὐτοῦ πρὸς τὰ μικρασιατικὰ παραδείγματα εἶναι συμπτωματικὴ μόνον. Ἐνταῦθα τὸ μὲν ἐνισχυτικὸν τόξον προσετέθη διὰ νὰ δημιουργηθῇ ἐνιαῖός πως κεντρικὸς χῶρος κατόπιν τῆς ἀποφάσεως πρὸς κατασκευὴν διβήλου, ἔνεκα τοῦ ὁποίου καὶ αἱ παραστάδες τοῦ ἐνισχυτικοῦ τόξου διεπλάσθησαν ὡς κτιστοὶ ἡμικίονες—συνεπῶς δὲν πρέπει νὰ ἀναζητήσωμεν παρόλληλα εἰς τὴν Ἀνατολήν⁵. Τὸ δὲ πλάγιον κλίτος δὲν ἰδρῦθη ὡς

1 Πρβ. Ο. MEGAW *The Chronology of Middle Byzantine Churches of Greece*, ABSA, XXXII, 1931/2 σ. 101). Π.χ. οἱ ἅγιοι Θεόδωροι Βαμβακᾶ Μάνης, χρονολογούμενοι εἰς τὸ ἔτος 1075, εἶναι ἐκτισμένοι κάτω ἀργολιθοδομικῶς μετὰ πλινθινομένην πρὸς τὰ ἄνω παρένθεσιν κεράμων, οἱ ὅποιοι τέλος κάμνουν τὴν τοιχοδομίαν πλινθοπερίβλητον (βλ. MEGAW *Byzantine Architecture* κλπ. σ. 141, πίν. 18α-β).

2 MEGAW *The Chronology* κλπ. σ. 101/2. Τὰ ἄλλα πρώιμα παραδείγματα (Θεοτόκος Ὁσίου Λουκά, Παναγία Λυκοδήμου) χρονολογοῦνται εἰς τὸ δεῦτερον τέταρτον τοῦ αἰῶνος (πρβ. αὐτόθι σ. 129 τὸν χρονολογικὸν πίνακα).

3 Κιζιλ-Κιλισέ (H. ROTT *Kleinasiatische Denkmäler* 278 εἰκ. 101, W. RAMSAY - G. BELL *The Thousand and One Churches*, London 1909, 376), Τσου-

κοῦνκεν (RAMSAY - BELL 382 εἰκ. 311), Κιζιλ-Δάγ (αὐτόθι. 268 εἰκ. 227), Βιν-Βιρ-Κιλισέ ἀριθ. 11 (σ. 112 εἰκ. 74), Βιρὰν-Σεχέρ (σ. 363 εἰκ. 283).

4 Βιν-Βιρ-Κιλισέ ἀριθ. 37 (RAMSAY - BELL ἔ.δ. 193 κέ. εἰκ. 159), Τσέτ-Δάγ (αὐτόθι. 268 εἰκ. 229 δεξιά), Παναγία εἰς Τόρμαζαν (δύο ἐνισχυτικὰ τόξα ἄνευ παραστάδων ROTT ἔ.δ. 182 εἰκ. 60). Πρβ. τὴν ἐκκλησίαν εἰς Ἀρτίκ τῆς Ἀρμενίας (J. STRZYGOWSKI *Die Kunst der Armenier* II, 499 κέ. εἰκ. 532), ἐκ δὲ τῶν μνημείων τῆς Δύσεως τὴν Ἁγίαν Τριάδα εἰς S. Honorat (ED. FRESHFIELD *Cellae Trichorae* II, 1918, 21).

5 Τὰ ἡμικίονια ἀπαντοῦν σπανιότατα ἐν Συρίᾳ (JOS. MATTERN *A travers les villes mortes de Haute Syrie* [=Mél. Univ. St Jos. Beyrouth XVII], Beyrouth 1933, 48), πρέπει δὲ νὰ θεωρηθῶσιν ὡς ἐλληνιστικὸν κατάλοιπον. Εἰς τὴν Ἀνατολίαν, ἐπηρεασμένην ἐκ τῆς

νεκρικών προσετέθη μάλλον ως πλάγιος νάρθηξ, ἀντὶ εὐρυχώρου νάρθηκος ἐγκαρσίου πρὸς τὸν ἄξονα τῆς ἐκκλησίας καὶ ἐξέχοντος ἐκατέρωθεν τοῦ δυτικοῦ σκέλους¹, πιθανῶς διὰ τὰ ἀποφευχθῶσι τὰ μεταξὺ τῶν κεραιῶν τοῦ σταυροῦ καὶ τοιοῦτου νάρθηκος κενὰ εἰς τὸ ἐξωτερικὸν τοῦ ναοῦ, μολονότι οὕτως ἐστερέθη τὸ ναῦδριον πλουσιωτέρας συνθέσεως τῶν χώρων αὐτοῦ. Ἀντὶ ἐκείνης κατεσκευάσθη πλουσιώτερος εἰς ἀρχιτεκτονικὰς μορφὰς κεντρικὸς χώρος. Ἡ προχειρότης δὲ κατὰ τὴν διαμόρφωσιν τοῦ σχεδίου τῆς ἐκκλησίας, τὸ μὴ ἐκ τῶν προτέρων ἠθελημένον πείθουν ἐπίσης, ὅτι ὁ πλάγιος οὗτος νάρθηξ εἶναι ἄσχετος πρὸς τοὺς μικρασιατικούς². Ἐκ δὲ τῶν λοιπῶν μορφῶν ἡ μὲν κατασκευὴ τῶν θόλων διὰ πελεκητῶν δόμων εἶναι μέθοδος ἑλληνική, τῆς ὁψίμου ἀρχαιότητος³, καὶ δύναται νὰ ἐξηγηθῇ ἐκ τῆς παραδόσεως τῶν ἑλλαδικῶν μνημείων, π.χ. τῆς περιοχῆς Ἀθηνῶν-Ἀττικῆς⁴. τὸ δὲ διβήλον ἐρμηνεύεται ἐπίσης ἐκ τῆς ἑλλαδικῆς παραδόσεως τοῦ μεταξὺ τοῦ νάρθηκος καὶ τοῦ κυρίως ναοῦ τριβήλου (ἐκκλησία Καλαμπάκας, Ἰάσωνος καὶ Σωσιπάτρου Κερκύρας κ.ἄ.), ὡς συγκεκομμένη τοῦτου μορφῇ ἐπίσης γνωστὴ ἐν Ἑλλάδι⁵. Τέλος δὲν ἔχει ἰδιαιτέραν σημασίαν καὶ ἡ ἐξ αἰτίας τοῦ διβήλου ἀπροσδόκητος μορφὴ τοῦ κεντρικοῦ χώρου, ὡς κατὰ τὸ ἡμῖς χώρου τρουλωτῆς βασιλικῆς τοῦ τύπου τῆς Ὀλυμπιῶσεως⁶.

Ὁ εἰς σχῆμα Τ σταυρικὸς πυρὴν τοῦ ναῦδριου ἀποτελεῖ τὸν σχεδὸν κανονικὸν τύπον τῶν ἐκκλησιῶν τῆς Λυκαονίας καὶ τῆς Καππαδοκίας, ἐν Ἑλλάδι ὅμως ὁ τύπος οὗτος ἀποτελεῖ ἐξαιρέσιν. Ἐν μόνον ὁμοιον καὶ περίπου σύγχρονον παράδειγμα ἔχει σημειωθῇ, τὸ ναῦδριον τῆς Παναγίας εἰς Τράχωνες ἔξω τῶν Ἀθηνῶν (ΝΔ κλιτύες τοῦ Ὑμητιοῦ)⁷. Ἀλλὰ περὶ τοῦ τύπου τοῦτου ἐπιφυλάσσομαι νὰ πραγματευθῶ ἐκτενέστερον ἄλλαχού.

Τάφοι: Ἀνεσκάφησαν ἐν ὄλῳ ἑννέα τάφοι: Εἰς (1) εἰς τὴν προέκτασιν τοῦ δυτικοῦ σκέλους τῆς ἐκκλησίας, ἀριστερά, καὶ κατεσκευασμένος διὰ πωρίνων πλακῶν ἕτερος (2) εἰς τὴν δεξιὰ ἀντίστοιχον θέσιν, καμαρωτός· ἄλλοι ἑξ (3 - 7) ἐντὸς τῆς ἐκκλησίας καὶ ὁ ἕνατος (9) ἔξω τῆς ἐκκλησίας. Λεπτομερεῖας βλ. κατωτέρω (μέρος Γ').

τέχνης τῆς Συρίας, ἀπαντοῦν ἐπίσης σπανιώτατα ὑπὸ τὴν μορφήν τῶν ἀμφικιόνων (π.χ. Κιζιλ-Κιλις, Τσουκουνκεν), συνεπῶς δὲ καὶ ἐνταῦθα δὲν πρόκειται περὶ γνωρίσματος τῆς τέχνης τῆς Ἀνατολῆς.

1 Οὕτω π.χ. εἰς τὸ τρίκογχον μονόκλιτον τοῦ Ἀγίου Νικολάου εἰς Πλατάνι Ἀχαΐας (Α. ΟΡΛΑΝΔΟΥ Ἀρχ. Μεσ. Μνημ. Ἑλλ. Α', 1935, 112 εἰκ. 12, καὶ προχειρῶς παρὰ Ο. WULFF *Altchr. u. byz. Kunst* II 471 εἰκ. 401).

2 Παραδείγματα παρὰ G. de JERPHANION *Les églises rupestres en Cappadoce*, Paris 1925, I 1, 58. Δὲν εἶναι ὀρθὴ ἡ ὑπὸ τοῦ JURGIS BALTRUŠAITIS *L'église cloisonnée en Orient et en Occident*, Paris 1941, 11, 21 κέ., 55 ἀναγωγὴ τῆς διατάξεως ταύτης, ἀπὸ τῆς Γεωργίας μέχρι τῆς Ἰσπανίας, εἰς μορφὰς παλαιοανατολικὰς μέσθ τῶν ἐκκλησιῶν τῆς Μεσοποταμίας (Τούρ-Ἀβδὶν)—παραγνωρίζονται τὸ ἔδαφος καὶ τὸ κλίμα.

3 Βλ. τὰς παρατηρήσεις τοῦ S. GUYER *Die Bedeutung der christlichen Baukunst des inneren Klein-*

asien, Byz. Zeit. 33, 1933, 99 κέ.

4 Θόλοι τοῦ Ὁδείου τοῦ Ἡρώδου (Φρ. ΒΕΡΣΑΚΗΣ Ἀρχ. Ἐφ. 1912. 169 εἰκ. 9 καὶ 10) καὶ τῶν καμαρωτῶν τάφων Αἰγίνης (ΑΑ 46, 1931, σ. 275 εἰκ. 31), Χαλανδρίου καὶ Κηφισίας (H. MÖBIUS *Ath. Mitt.* 52, 1927, 189 κέ. εἰκ. 4, 8, 9, 11—Χαλανδρίου—καὶ σ. 195 εἰκ. 10—Κηφισίας). Ὁ ἐν Χαλανδρίῳ τάφος ἐχρησιμοποιήθη καὶ ὡς ἐκκλησία (Παναγία Μαρμαριώτισσα, Α. ΟΡΛΑΝΔΟΣ εἰς Εὐρετ. Μεσ. Μνημ. Γ', 1933, 177 εἰκ. 236).

5 Θεολόγος Θηβῶν (Γ. ΣΩΤΗΡΙΟΥ Ἀρχ. Ἐφ. 1924, 3 καὶ 11 εἰκ. 6), Παντάνασσα Γαστούνης (G. MILLET *L'école grecque dans l'architecture byzantine*, Paris 1915, 300 εἰκ. 141 ἐν. σ. 302).

6 Γ. ΣΩΤΗΡΙΟΥ. Ἐπ. Ἐτ. Βυζ. Σπ. Δ' 1927, 318 εἰκ. 4-5. Πρβ. καὶ τὴν ἐκκλησίαν τοῦ Δρενόβου Byz. u. Neugr. Jahrb. 17, 1939/43, 207 κέ. (Α. ΟΡΛΑΝΔΟΣ).

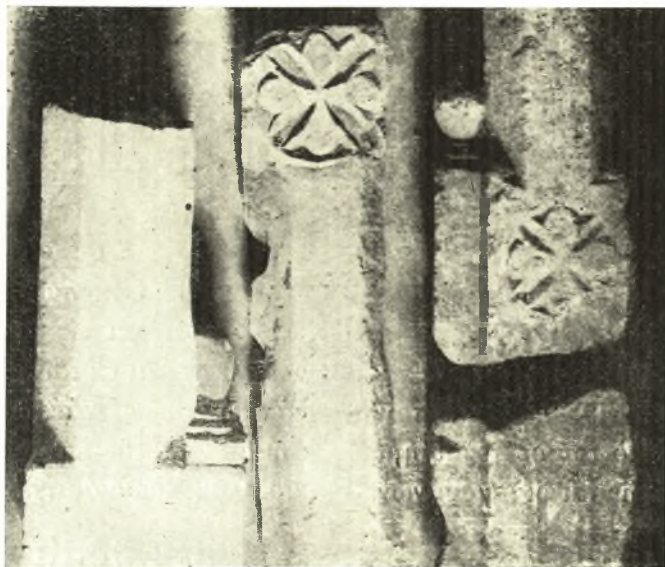
7 Α. ΟΡΛΑΝΔΟΣ εἰς Εὐρετῆρ. Μεσ. Μν. Ἑλλ. Γ', 156 εἰκ. 204-205.

2. ΛΙΘΙΝΑ ΜΕΛΗ ΚΑΙ ΕΥΡΗΜΑΤΑ

Λίθινα : Ἡ ἀνασκαφεῖσα ἐκκλησία εἶχεν ὀλίγα μόνον, ἐπίτηδες δι' αὐτὴν κατασκευασθέντα, λίθινα μέλη· ἐχρησιμοποιήθησαν ὅμως ἀρκετὰ ἀρχαῖα καὶ τινὰ παλαιοχριστιανικά.

Ἐκ τῶν ἰδίων αὐτῆς μελῶν προέρχονται :

1) Τεμάχια ἐκ δύο πεσσίσκων τέμπλου μετὰ συμφυῶν ὀκταγωνικῶν κιονίσκων μετὰ ἐπίσης συμφυῶν κιονοκράνων. Ἡ κυρία ὄψις τῶν πεσσίσκων κοσμεῖται διὰ τριπλῆς ταινίας καὶ σταυροῦ ἐκ τεσσάρων κρινανθέμων εἰς σχῆμα ρόδακος μετὰ κρυσταλλικῶν ἐντομῶν. Τῶν κιονοκράνων ἡ κυρία ὄψις κοσμεῖται δι' ὁμοίου ἀλλ' ἐλαφρῶς ἀναγλύφου σταυροῦ ἐντὸς κύκλου. Ὁ εἰς πεσσίσκος ἐξ ὑποκυάνου μαρμάρου (*εἰκ. 9^β*) προέρχεται ἐκ τῆς πρώτης περιόδου τοῦ κτιρίου· ὁ ἕτερος (*εἰκ. 9^α*) ἐκ κυανοῦ λίθου καὶ κατωτέρας τέχνης (τὸ κόσμημα σχεδὸν ἐγγάρακτον) πιθανῶς προέρχεται ἐκ τῆς δευτέρας περιόδου (δευτέρου ἡμίσεος 13^{ου} αἰ.).



α β
Εἰκ. 9 α - β. Πεσσίσκοι τοῦ τέμπλου.

2) Τεμάχια ἐκ πωρίνων ὑαλοστασίων (πάχ. 0.08 μ.) τῶν παραθύρων μετὰ κυκλικῶν φεγγιτῶν.

Λεπτότερον, ὅμοιον τεμάχιον (πάχ. 0.05 μ.) πιθανῶς ἀνῆκεν εἰς τὰ παράθυρα τοῦ τρούλλου¹.

3) Πώρινος σταυρὸς (σφζόμενον ὕψ. 0.39 πλ. 0.20 πάχ. 0.145 μ.) (*εἰκ. 7^α*). Πιθανῶς ὑψοῦτο ἐπὶ τῆς κορυφῆς τοῦ τρούλλου ἢ τοῦ ἀετώματος τῆς προσόψεως.

Ἐκ τοῦ χρησιμοποιηθέντος ἀρχαιοτέρου ὕλικου σημειῶνω τὰ ἑξῆς :

1) Ἑλλιπὲς θωράκιον μετὰ κεντρικοῦ τετραγωνικοῦ ῥόμβου καὶ τεσσάρων γωνιακῶν τριγῶνων ἐντὸς ὀρθογωνίου πλαισίου ἐκ κοιλοκύρτου κυματίου· ὁ ῥόμβος πληροῦται ὑπὸ ῥόδακος, τὰ δὲ τρίγωνα ὑπὸ ἀπιδίων.

2) Δύο τεμάχια ἐκ μαρμαρίνου θωρακίου μετ' ἀναγλύφου δικτυωτοῦ κοσμήματος καὶ περατουμένου ἄνω εἰς ἡμικυλινδρικὸν κυμάτιον (*εἰκ. 10*). Τὸ κυμάτιον μιμεῖται ξυλουργικὸν «τράβηγμα» καὶ δεικνύει, ὅτι ὁ μαρμαρογλύφος εἶχεν ὑπ' ὄψει τὰ «ἀπὸ ξύλου δίκτυα» ἢ «ἀπὸ ξύλου δικτυωτά», διὰ τῶν ὁποίων ἀρχικῶς ἐχωρίζετο τὸ βῆμα ἢ ἐφράσ-

¹ Οἱ στρογγύλοι φεγγίται εἶναι συνήθεις. Πρβ. προ-
χείρως τὰ εἰς Ἡπειρ. Χρον. 2, 1927, 159/60 εἰκ. 7-8

(Α. ΟΡΛΑΝΔΟΣ) καὶ 6, 1931, 267 εἰκ. 8 (Α. ΕΥΑΓΓΕΛΙ-
ΔΗΣ) παραδείγματα.

σοντο τὰ μετακίονια διαστήματα τῶν παλαιότερων βασιλικῶν¹. Διάτρητον δικτυωτὸν θωράκιον ἐκ τοῦ Ὁρολογίου τοῦ Κυρρήστου φέρει ἄνω συμφυᾶ ἡμικυλινδρικήν ἐπίστεψιν, διὰ τῆς ὁποίας προδίδεται καθαρώτερον ἀκόμη ἢ ἄμεσος ἐξάρτησις ἀπὸ ξυλουργικοῦ προτύπου². Εἰς ὁμοίαν ἐπίστεψιν περατοῦται καὶ χριστιανικὸν θωράκιον τοῦ Βυζ. Μουσείου (ἀριθ. ταξ. 29), φέρον παράστασιν σταυροῦ ἐν μέσῳ δύο κριῶν καὶ περι-



Εἰκ. 10. Τεμάχιον θωρακίου.

στερῶν, δυνάμενον δὲ νὰ χρονολογηθῇ ἐντὸς τοῦ 4^{ου} μ.Χ. αἰῶνος. Συνεπῶς καὶ τὸ ὑπ' ὄψει θωράκιον πρέπει νὰ χρονολογηθῇ μετὰ τῶν προείμων χριστιανικῶν τοῦ εἴδους του.

3) Ἰωνικὸν κιονόκρανον μετὰ συμφυοῦς ἀπλοῦ ἐπιθήματος. Αἱ ἔλικες ἀπεξεσμέναι (διάμ. 0.25 ὑψ. 0.14, ἐπιθήματος μῆκ. 0.50 πλ. 0.315 μ.).

4) Γωνιαῖον τεμάχιον ἄνω πλακὸς ἀγίας τραπεζῆς ἐκ τῶν φερουσῶν κοῖλον δίσκον εἰς δὲ τὰς γωνίας σταυρόν.

5) Δύο μικρὰ τεμάχια ἐξ ἐπιταφίου ἐπιγραφῆς. Τὸ ἓν, κοσμούμενον δι' ἐγκαράκτου ταῶ καὶ σταυροῦ, ἀνήκει εἰς τὸ ἄνω δεξιὸν τῆς πλακός, τὸ δ' ἕτερον,

διασφῶζον ἐλάχιστα γράμματα, προέρχεται ἐκ τοῦ μέσου αὐτῆς (εἰκὼν εἰς ΠΑΕ, 1941-44, 25 εἰκ. 2). Ἔνεκα τοῦ θέματος τῶν ταῶν ἐκατέρωθεν σταυροῦ δύναται νὰ χρονολογηθῇ ἀπὸ τοῦ δευτέρου ἡμίσεος τοῦ 5^{ου} αἰ. Μάρμαρον κυανοῦν (πάχ. 0.02 μ.). Οἱ στίχοι δηλοῦνται διὰ χαραγῶν. Γράμμ. 0.022 μ., διάστιχ. 0.03 μ.

[(ταῶς)] + (ταῶς)
[Οἶκη] ΤΗ
[ριον] Ε
3. [πιφα] ΝΙ
[ου (:)...].

+ «[Οἶκη]τ[ή]ριον] Ἐ|[πιφα]νί|[ου:]»

Τὰ ἀνωτέρω μαρμάρινα μέλη προέρχονται βεβαίως ἐκ παλαιοχριστιανικῶν μνημείων τῆς περιοχῆς.

Ἐξ ἀρχαίων μνημείων τῆς περιοχῆς προέρχονται τὰ ἑξῆς:

1) Μαρμαρίνη ψηφισματικὴ στήλη μετ' ἀετώματος καὶ ἀναγλύφου παραστάσεως τριῶν ἀνδρικῶν μορφῶν (ὑψ. 1.38 πλ. 0.44, πάχ. 0.11 μ. Εἰκόνα αὐτῆς θὰ δημοσιεύσω ἀλλαχοῦ). Εἶχε χρησιμοποιηθῇ ὡς κατώφλιον (βλ. ἀνωτ. σ. 121).

2) Κυβόσχημον μάρμαρον (μῆκ. 0.53 πλ. 0.46 ὑψ. 0.40 μ.) ἐν μέρει ἐλλιπές. Ἐπὶ τῆς κυρίας ὀψεως κάτω ἐλαφρῶς ἐξέχον κυμάτιον (πλ. 0.10 μ.) δηλοῖ, ὅτι ὁ λίθος, ἔχων μίαν μόνον ὀψιν, ἀρχικῶς ἐχρησίμευσεν ὡς βάθρον ἀγάλματος μᾶλλον ἢ ὡς βωμός.

3) Μαρμαρίνος κυλινδρικός κιονίσκος (ὑποστάτης) λουτήρος. Ἀρράβδωτος. Ἀπο-

1 ΕΥΣΕΒΙΟΥ Ἐκκλ. Ἱστορ. Χ. 4,39 καὶ 44.

2 ΑΔ 5,1919, Παράρτημα σ. 16 εἰκ. 2 (Α. ΟΡΑΝΔΟΣ).

λήγει εἰς σπειροειδῆ βάσιν καὶ κεφαλὴν ἐφ' ἧς τετράγωνος ἐγκοπὴ (0.15×0.15 , βάθ. 0.03μ) πρὸς στήριξιν μαρμαρίνης λεκάνης (ῥψ. 0.57μ).

Ἀμφότερα εὐρέθησαν ἐντὸς τοῦ βήματος τοῦ ναυδρίου, ἐνθα τὸ μὲν βάθρον εἶχε χρησιμοποιηθῇ ὡς στήριγμα τῆς ἁγίας τραπέζης ὁ δὲ κιονίσκος ὡς θέσις κανδήλας ἢ θυμιατηρίου.

Ἐπὶ τῆς ἄνω ἐπιφανείας τοῦ μαρμαρίνου βάθρου ἔχει ἀνοιχτῇ κοιλότης (μῆκ. 0.35 πλ. 0.28 —εἰς τὸν πυθμένα μῆκ. 0.30 πλ. 0.25 —βάθ. 0.13μ) πρὸς ἐναπόθεσιν τοῦ ἐγκαινίου. Φαίνεται δὲ ὅτι ὡς ἁγία τράπεζα τὸ βάθρον ἐσυνεχίζετο καθ' ὕψος, κτιστόν, ὡς ὀγκῶδες στήριγμα ὀριζοντίας πλακός. Εἶχε τοποθετηθῇ ἀπλῶς ἐπὶ τοῦ δαπέδου, εὐρέθη ὅμως ἐλαφρῶς μετακεκινημένος.

Εἰς τὰς βυζαντινὰς πηγὰς τὸ ὀγκῶδες μορφῆς στήριγμα τῆς ἁγίας τραπέζης, εἴτε μονόλιθον εἶναι τοῦτο εἴτε κτιστόν, καλεῖται βωμός¹, ἂν καὶ οἱ Ἕλληνας ἐκκλησιαστικοὶ συγγραφεῖς ἀποφεύγουν νὰ ὀνομάζουν τὴν ἁγίαν τράπεζαν διὰ τοῦ ὅρου «βωμός», προτιμῶντες τὸν ὅρον «θυσιαστήριον». ὁ Χρυσόστομος μάλιστα διακρίνει τοὺς δύο ὅρους καὶ μεταχειρίζεται περὶ μὲν τῆς ἐθνικῆς λατρείας τὸν βωμόν, περὶ δὲ τῆς χριστιανικῆς τὸ θυσιαστήριον². Πάντως ἡ ὀνομασία τῆς ἁγίας τραπέζης ὡς βωμοῦ θεωρεῖται ἐξαιρέσεις διὰ τὴν παλαιοχριστιανικὴν ἐποχὴν³.

Τὸ ὀγκῶδες στήριγμα τῆς ἁγίας τραπέζης δίδει εἰς αὐτὴν συμπαγῇ μορφῇ, ἣτις, πρέπει νὰ δεχθῶμεν, ὅτι κατάγεται ἐκ τῶν συμπαγῶν ἢ εἰς σχῆμα κορμοῦ κίονος παλαιοχριστιανικῶν ἁγίων τραπεζῶν, τῶν ὁποίων ἡ μορφή ἀναγνωρίζεται ὅτι ἐξαργατᾶται ἐκ τῶν ἐθνικῶν βωμῶν⁴. Ἡ διάσωσις τοῦ ὅρου ὑπὸ τῆς βυζαντινῆς παραδόσεως μαρτυρεῖ, ὅτι αἱ γενικῶς συμπαγοῦς μορφῆς ἁγίαι τράπεζαι πλὴν τοῦ σχήματος εἶχον δεχθῇ καὶ τὸ ὄνομα παρὰ τῶν ἐθνικῶν βωμῶν καὶ ὅτι τὸ ὄνομα τοῦτο ἦτο εὐρέως διαδεδομένον παρὰ τῷ λαῷ, παρὰ τὴν ἐκ μέρους τῶν συγγραφέων σπανιωτάτην χρησιμοποίησιν τοῦ ὅρου. Τοῦλάχιστον δὲν φαίνεται ἀρχαϊστικὴ ἢ μεταχειρίσις τοῦ ὅρου εἰς τὰ κείμενα τοῦ Εὐχολογίου καὶ τοῦ Συμεὼν Θεσσαλονίκης⁵. Φορεῖς τοῦ ὅρου θὰ ἦσαν τὰ ἀνάλογα μνημεῖα. Σχετικῶς σημειῶνω δύο μονόλιθα πολυγωνικὰ στηρίγματα ἁγίων τραπεζῶν, εὐρεθέντα παρὰ τὴν Νικομήδειαν τῆς Βιθυνίας καὶ ἀνήκοντα εἰς τὴν μεταβατικὴν ἐποχὴν (7^{ον} - 8^{ον} αἰ.)⁶. Τῶν τελευταίων τούτων εἶναι καταφανὴς ἡ καταγωγή ἐκ τῶν μονολίθων ἁγίων τραπεζῶν, ὡς π.χ. ἡ εὐρεθεῖσα εἰς Μάδεν Δάγ ἐν Λυκαονίᾳ⁷.

4) Κορινθιακὸν πώρινον κιονόκρανον. Κοσμεῖται διὰ δύο σειρῶν ἐξ ὀκτὼ φύλλων ἀκάνθου. Τὰ φύλλα τῆς ἄνω σειρᾶς ἐναλλάσσονται πρὸς στελέχη ἐκφυόμενα ὀπισθεν

1 «Εἰ δὲ βωμός ἐνέχει ταύτην (τὴν ἁγίαν τράπεζαν), εἴτε μονόλιθος εἴτε συντεθειμένος ἐκ πολλῶν λίθων» (GOAR Εὐχολόγιον, ἔκδ. Βενετίας 1730, σ. 655). «Ταῦτα δὲ γίνεται πάντα τῆς τραπέζης ὑπὸ κίονων ἢ κίονος ἐνὸς βασταζομένης. Βωμοῦ δὲ ὑποκειμένου τετραγώνου» (σ. 657). Πρβ. ΣΥΜΕΩΝ ΘΕΣΣΑΛΟΝΙΚΗΣ Περὶ τοῦ Ἁγίου Ναοῦ κεφ. ΡΑ' «ἀντὶ κίονων τετραγώνου οἰκοδομηθέντος πινσοῦ, βωμοῦ λεγομένου» (MIGNE 155, 309).

2 ΧΡΥΣΟΣΤ. Εἰς Α' Κορινθ. ὁμιλ. 24 (Migne 61,200).

3 J. BRAUN Der christliche Altar 1, München 1924, 25 ἸΩ. ΜΠΑΡΝΕΑ Τὸ παλαιοχριστιανικὸν Θυσια-

στήριον, ἐν Ἀθήναις 1940, 25 - 26, ἐνθα ἀπαρίθμησις τῶν ὀνομασιῶν τῆς ἁγίας τραπέζης.

4 ΜΠΑΡΝΕΑ ἔ.ἀ. 138 καὶ 140.

5 Βλ. σημ. 1.

6 Byz. Zeit. 41, 1941, 164 κέ. (F. K. DÖRNER). Ἀνάλογα παραδείγματα ἐν σ. 167-168. Ἐκ τῶν τῆς Νικομηδείας τὸ πρῶτον ἔχει ὕψος 0.78 καὶ πλευρὰς 1.00 καὶ 0.86μ , τὸ δεύτερον ἔχει ὕψος 0.78 καὶ πλευρὰς 1.00 καὶ 0.70μ .

7 RAMSAY - BELL The Thousand and One Churches, 267 εἰκ. 224. Εἶναι ὀρθογωνίου τομῆς.

τῶν χαμηλῶν φύλλων καὶ ἀπολήγοντα εἰς κάλυκας μετὰ ροδάκων. Ἀτυχῶς πολὺ ἐφθαρμένον (ὑψ. 0.365 διάμ. 0.30, ἄβακος σφζόμενον μῆκος 0.42 μ.). Ἐχρησίμευσεν ὡς κιονόκρανον τοῦ διβήλου (εἰκ. 6).

5) Ἰωνικὸν κιονόκρανον μαρμαρίνου. Ἐλλιπές (διάμ. 0.325 ὑψ. 0.15, ἄβαξ 0.335×0.34 μ.).

6) Ὅμοιον, φέρον μεταξὺ τῶν ἐλίκων ῥά, ἐπὶ δὲ τῶν προσκεφαλαίων κάθετον ταινίαν ἐξ ἐπαλλήλων φύλλων δάφνης (διάμ. 0.31 ὑψ. 0.15, ἄβαξ 0.32×0.335 μ.).

7) Ὅμοιον, φέρον μεταξὺ τῶν ἐλίκων ῥά ἐν μέσῳ δύο ἡμιφύλλων, ἐπὶ δὲ τῶν προσκεφαλαίων κάθετον τριπλῆν ταινίαν (διάμ. 0.38/9 ὑψ. 0.13, ἄβαξ 0.37×0.37 μ.).

8) Πλάξ τραπέζης προσφορῶν ἐξ ἐγγωρίου (ἀμπελακιώτου) τραχύτου λίθου φέρει τρία μεγάλα φατνωματοειδῆ ἀβαθῆ διαμερίσματα μετὰ ἐσωτερικῶς καμπύλων γωνιῶν (μῆκ. 1.65 πλ. 0.77 πᾶχ. 0.16 μ.) (εἰκ. 8).¹ Ἐντετοιχισμένη εἰς τὴν νοτίαν πλευρὰν τῆς δυτικῆς κεραίας τοῦ ναυδρίου (βλ. ἀνωτ. σ. 123).

Ἡ τράπεζα, τὸ κυβόσχημον βάθρον, ὃ ὑποστάτης καὶ τινα ἐκ τῶν ἀνωτέρω ἀρχιτεκτονικῶν μελῶν φαίνεται ὅτι προέρχονται ἐκ τοῦ ἀρχαίου παρὰ τὸν μελισσῶνα Βασιλείου οἰκοδομήματος (βλ. ἀνωτ. σ. 113), πιθανῶς ναοῦ ῥωμαϊκῶν χρόνων.

Πήλινα: 1) Ὅστρακον ἐκ βυζαντινοῦ γραπτοῦ ἀγγείου (πινακίου).

Πλευρά. Πηλὸς κιτρινέρυθρος. Ἐπίχρυσμα λευκόν, πράσιναι χρώσεις εἰς σχῆμα κύκλου μετὰ κηλίδος (σπεῖρα;) καὶ καστανὴ ταινία (εἰκ. 11^α).

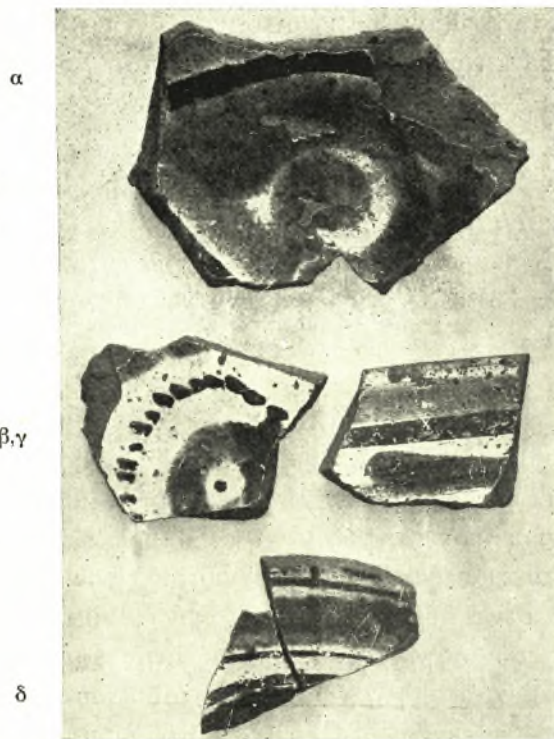
2) Ὅμοιον. Πυθμήν. Πηλὸς κιτρινέρυθρος. Ἐπίχρυσμα λευκόν, εἰς τὸ κέντρον στιγμὴ καστανή, πέριξ κυκλικὴ χρώσις πρασίνη καὶ κύκλος ἐκ στιγμῶν καστανῶν (εἰκ. 11^β).

3) Ὅμοιον. Χεῖλος. Πηλὸς ἐρυθρός. Ἐπίχρυσμα λευκόν, πρασίνη χρώσις, μελανὴ ταινία καὶ χεῖλος πρασινωπὸν (εἰκ. 11^γ).

4) Ὅμοιον. Κοιλία, εἰς δύο τεμάχια. Πηλὸς ἐρυθρός. Ἐπίχρυσμα λευκόν, ταινία

¹ Πρβ. τὰ ὑπὸ τοῦ G. WELTER ἐν AA 53, 1938, 21 κέ. εἰκ. 14, τοῦ αὐτοῦ Troizen und Kalaureia, Berlin 1941, 31 σημειούμενα παραδείγματα. Προσθετέα

ἡ τράπεζα τῆς συλλογῆς τοῦ Θεσίου (μῆκ. 1.24 πλ. 0.68) μετὰ δύο διαμερισμάτων (ἀδημοσίευτος).



Εἰκ. 11. Ὅστρακα βυζαντινῶν γραπτῶν ἀγγείων.

καὶ ὑπολείμματα σχεδίου ἐκ λεπτῶν μελανῶν γραμμῶν, τῶν ταινιῶν πληρουμένων διὰ πρασίνου χρώματος (εἰκ. 11^δ).

Τὰ παραδείγματα 1 καὶ 2 ἐκ κιτρινερούθρου πηλοῦ ἀνήκουν εἰς τὴν κατὰ τὸν Morgan πέμπτην ὑποδιαίρεσιν τῆς πέμπτης ομάδος τῆς κατηγορίας τῶν ἐξ ἐρυθροῦ πηλοῦ γραπτῶν διὰ πρασίνου καὶ καστανοῦ χρώματος (green and brown painted wares, red biscuit V 5) ἀγγείων ἐκ Κορίνθου, χρονολογουμένων δὲ ἀπὸ τοῦ τέλους τοῦ 12^{ου}, καθ' ὅλον τὸν 13^{ον} καὶ μέχρι τοῦ 14^{ου} αἰῶνος¹. Ἡ σπεῖρα (;) τοῦ ὑπ' ἀριθ. 1 ὁστράκου εἶναι καὶ θέμα τῆς διακοσμήσεως τοῦ ἀγγείου τῆς Κορίνθου ἀριθ. 545 (τοῦ καταλόγου τοῦ Morgan), ὅπερ ὁμως εἶναι δίχρωμον—ἄνευ καστανῆς ταινίας. Εἶναι δὲ πιθανόν, ὅτι τὰ ἀγγεῖα, ἅτινα χρησιμοποιοῦν τρία χρώματα (πράσινον, καστανὸν καὶ τὸ λευκὸν τοῦ ἐπιχρίσματος), ἐξῆλθον τοῦ ἐργαστηρίου κατὰ τι ἐνωρίτερον τῶν πτωχοτέρων εἰς χρώματα ἀγγείων. Ἡ ὑπὸ τῆς ἀνωτέρω ὑποδιαίρεσεως V 5 καλυπτομένη χρονικὴ ἔκτασις εἶναι πράγματι μεγάλη καὶ ἴσως ἐπιτρέπει καὶ περαιτέρω διαχωρισμόν, δηλαδὴ τὴν ἀπομόνωσιν τῆς χρησιμοποιούσης τρία χρώματα παραλλαγῆς, ὡς παραλλαγῆς V 5^α. Ἀλλὰ πρέπει αὕτη νὰ στηριχθῇ καὶ ἐπὶ ἄλλων τεκμηρίων.

Τὰ παραδείγματα 3 καὶ 4 ἐξ ἐρυθροῦ πηλοῦ ἔχουν ἐπιτύχει ζωηρότερον πράσινον χρῶμα καὶ τοῦ καστανοῦ ἀπόχρωσιν πρὸς τὸ μέλαν, ἀνήκουν δὲ εἰς τὴν κατὰ τὸν Morgan τρίτην ομάδα τῆς αὐτῆς κατηγορίας γραπτῶν ἀγγείων ἐκ Κορίνθου (green and brown painted wares, red biscuit III), χρονολογουμένων εἰς τὸ δεύτερον τέταρτον τοῦ 12^{ου} αἰῶνος².

Τὰ ἀνωτέρω ὅστρακα εὐρέθησαν ὁμοῦ μετὰ ἐξ τορνησίων (βλ. κατωτ. σ. 134) ἐντὸς τοῦ πηλοῦ τοῦ ἀνυψωθέντος δαπέδου τῆς κόγχης του βήματος· ἀλλ' ἡ συνύπαρξις ὁστράκων δύο διαφόρων, ὡς εἶδομεν, ἐποχῶν δίδει σχετικὴν μόνον ἀξίαν εἰς τὴν περὶ αὐτῶν χρονολογικὴν μαρτυρίαν τῶν νομισμάτων. Πάντως οἱ χρόνοι τῆς ἡγεμονίας τοῦ Βιλλαρδουίνου ἀποτελοῦν χρήσιμον ὄριον ante quem διὰ τὰ παραδείγματα 1 καὶ 2.

Ἀγγεῖα τῶν δύο τούτων ομάδων εὐρέθησαν πολλὰ καὶ ἐν Ἀθήναις³ καὶ ἐν Θεσσαλονίκῃ (ἀδημοσίευστα). Φαίνεται δὲ ὅτι ἀποτελοῦν ἐλλαδικὰς ποικιλίας γραπτῶν ἀγγείων, ἐξαγομένων εἰς διαφόρους περιοχὰς καὶ εἰς τὴν Κωνσταντινούπολιν⁴, ἐκ τῶν κυριωτέρων ὡς αἱ Ἀθηναὶ καὶ ἡ Κόρινθος ἐλλαδικῶν κέντρων κεραμεικῆς. Τῶν κέντρων τούτων δὲν ἔχουν μέχρι τοῦδε ἀναδειχθῇ οἱ ἐπὶ μέρους χαρακτηρεῖς, ἂν ὑπάρχουν, ἀλλ' εἰς αὐτὰ πρέπει νὰ προσγραφῶσι καὶ τὰ ἐνταῦθα δημοσιευόμενα παραδείγματα.

5) Ὅστρακον ἐκ βυζαντινοῦ ἐφυσωμένου πινακίου. Πλευρά. Πηλὸς ἐρυθρός.

1 CH. MORGAN *The Byzantine Pottery, Corinth* XI, 1942, 80 κέ., 83 καὶ 228 ἀριθ. 545 - 47 πίν. XXIV (ἀριθ. 545).

2 Morgan ἔ.δ. 77 κέ.

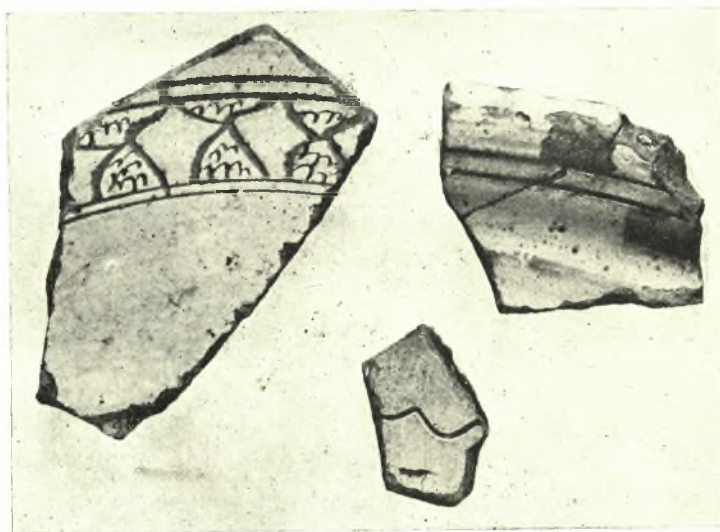
3 FR. O. WAAGÉ *Hesperia* II, 1933, 323, καὶ III, 1934, 149 εἰκ. 5 ἀριθ. 16 καὶ 17, ALISON FRANTZ *Hesperia* VII, 1938, 430 ομάς III b, πρβ. ἰδιαιτέρως τὸ σ. 442 ἀριθ. A 17 εἰκ. 6.

4 ROB. B. K. STEVENSON *The Great Palace of the Byzantine Emperors, First Report*, London 1947,

σ. 51 κέ. ομάς B 1, βλ. ἰδιαιτέρως τὸ παράδειγμα πίν. 25, 18 βλ. καὶ σ. 59. Πρβ. D. TALBOT RICE *Byzantine Glazed Pottery*, Oxford 1930, 45 κέ. ομάς B4 καὶ B7. Φαίνεται ὅτι οὔτε ἡ Θεσσαλονίκη παρήγε τοιαῦτα ἀγγεῖα, ἂν κρίνωμεν ἐκ τοῦ ὅτι δὲν εὐρέθησαν δείγματα ἐξ αὐτῶν μεταξὺ τῶν βυζαντινῶν ἀγγείων τῆς Ὀλύνθου, γείτονος καὶ ἀγορᾶς τῆς Θεσσαλονίκης (βλ. κατὰ τὰς αὐτῶν ὑπὸ Α. ΞΥΓΓΟΠΟΥΛΟΥ ἐν *Excavations at Olynthus* V, 1933, σ. 286 καὶ 288, ὅπου ὁ λόγος περὶ τῆς κατὰ τὸν Ξυγγόπουλον ομάδος IV A 1).

Ἐπίχρυσμα κιτρινωπόν. Ἐγχάρακτος ὑπὸ διπλῶν γραμμῶν πλαισιουμένη ταινία ἐκ σειρᾶς ῥόμβων ἐπὶ φολιδωτοῦ βάθους. Ἐφυάλωσις ἄχρους (εἰκ. 12^α).

Ἀνήκει εἰς τὴν κατηγορίαν τῶν καλουμένων ἀπλῶν ἐγχαρακτῶν ἢ πρωίμων ἐγχαρακτῶν (B1, Early sgraffito ware κατὰ τὸν Rice, ΠΑ1 κατὰ τὸν Ξυγγόπουλον). Ἀπαράλλακτον εἶναι ὄστρακον ἐξ Ἀθηνῶν ἐκ τῶν ἀνασκαφῶν τῆς ἀρχαίας ἀγορᾶς¹ καὶ ἕτερον ἐκ Σπάρτης². Οἱ ῥόμβοι ἔχουν ἀνοικτὴν τὴν κάτω γωνίαν, ὥς νὰ ἐδράζωνται. Πρόκειται περὶ ἐκφυλισμοῦ τοῦ θέματος τῶν ἀστραγάλων, μὴ ἀσυνήθων ἄλλωστε καὶ ὑπὸ ῥομβοειδῆ μορφήν³. Τὸ φολιδωτόν, ὡς ἐνταῦθα, ἔδαφος χαρακτηρίζει ἰδιαίτεραν δμάδα



α β γ
Εἰκ. 12 α-γ. Ὅστρακα βυζαντινῶν ἐγχαρακτῶν ἀγγείων.

τῆς κατηγορίας τῶν ἀπλῶν ἢ πρωίμων ἐγχαρακτῶν ἀγγείων παρέχει δὲ τὴν ἐντύπωσιν τοῦ σκοτεινοῦ δευτέρου ἐπιπέδου ὥς τὸ τραχὺ ἢ τὸ κατόπιν ἀποτόμου μεταβάσεως βάθους τῶν εἰς ἐπιπεδόγλυφον τεχνικὴν γλυπτῶν⁴, δηλαδή τὴν ἐντύπωσιν τῆς σκιάς ἢ τοῦ δευτέρου χρώματος, διὰ τὴν ἀπόδοσιν τῶν ὁποίων καὶ εἰς τὰ ἐπιπεδόγλυφα γλυπτὰ καὶ εἰς τὰ ἀγγεῖα τῆς ὑπ' ὄψιν δμάδος χρησιμοποιοῦνται μέσα ζωγραφικὰ (εἰς τὰ γλυπτὰ ἢ ἔγχρωμος κηρομαστίχη ἢ ἡ σκίασις διὰ τοῦ ἐσκαμμένου βάθους· εἰς τὰ ἀγγεῖα ἢ σκίασις διὰ τῆς φολιδώσεως τοῦ βάθους). Ἡ φολιδώσις τοῦ βάθους δὲν ἀποτελεῖ χρονολογικὸν κριτήριον. Τὸ μετρίως ὁμως ἱκανότητος σχέδιον τῶν ἀνωτέρω μετὰ ῥόμβων παραδειγμάτων φέρει αὐτὰ εἰς τοὺς χρόνους τῆς παρακμῆς τῆς τεχνικῆς τῶν ἀπλῶς

1 WAAGÉ, Hesperia II, 1933, 310 εἰκ. 7 c.

2 R. M. DAWKINS-J. P. DROOP, ABSA XVII, 1910-11, 26 πίν. XV, 13.

3 Τὸ περὶ τὸ χεῖλος θέμα τῶν ἀστραγάλων—ῥόμβων ἀπαντᾷ καὶ ἐπὶ γραπτῶν ἀγγείων τῆς Κορίνθου τοῦ 11^{ου}—12^{ου} αἰ. (MORGAN ἔ.ἀ. σ. 234 ἀριθ. 615 πίν. XXVI i καὶ σ. 244 ἀριθ. 719 πίν. XXXI h). Πρὸς

κειται περὶ ἐπιβιώσεως πολὺ ἀρχαιότερου τύπου.

4 Ἡδη ὁ Dawkins καὶ ὁ Droop ἔ.ἀ. σ. 26 ἐσημείωσαν τὴν ἀντίθεσιν μεταξὺ τῆς φωτεινῆς ἐπιφανείας καὶ τοῦ σκοτεινοῦ φολιδωτοῦ βάθους καὶ τὴν ὁμοιότητα τῆς ἐντυπώσεως ταύτης πρὸς τὴν ἐντυπώσιν ἀπὸ τῶν ἀγγείων τῆς δμάδος μετὰ διακοσμήσεων εἰς ἐπιπεδόγλυφον τεχνικὴν.

ἐγγαράκτων ἀγγείων, ἤτοι εἰς τὸ τέλος τοῦ 13^{ου} ἢ τὰς ἀρχὰς τοῦ 14^{ου} αἰῶνος¹.

6) Ἐτερά τινα ὄστρακα μετὰ κιτρίνης ἐφυσλώσεως (εἰκ. 12^{β, γ}) δὲν εἶναι ἄξια ἰδιαιτέρας μνείας.

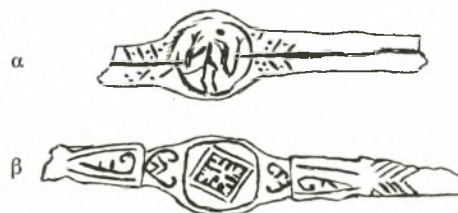
Χαλκᾶ : Μικρὸς ἀναδιπλούμενος σταυρός ἐκ δύο φύλλων κλειομένων διὰ θηλυκωτήρων (εἰκόνα βλ. εἰς ΠΑΕ 1941-44, 24 εἰκ. 1). Εὐρέθη ἐντὸς τάφου ἔξω τῆς ἐκκλησίας.

2) Δακτυλίδιον χαλκοῦν μετὰ σφενδόνης κοσμουμένης ὑπὸ κύκλου πλαισιούντος δυσκόλως ἀναγνωριζομένην παράστασιν ἐκατέρωθεν ἐπὶ τῶν ὤμων ψαροκόκκαλον, ὅπερ μετ' ὀλίγον συνεχίζεται ὡς ἀπλὴ γραμμὴ μετὰ τῶν λοξῶν γραμμῶν στιγμαὶ (εἰκ. 13^α, 14^α). Ὅλα ἐγγάρακτα. Ἡ παράστασις ἐπὶ τῆς σφενδόνης ἴσως εἶναι ἀνθρωπίνη μορφή δλόσωμος ἐν μέσῳ δύο δένδρων, συμφώνως πρὸς ἄλλα παραδείγματα². Εὐρέθη ἐντὸς τοῦ καμαρωτοῦ (ὑπ' ἀριθ. 2) τάφου.

3) Δακτυλίδιον χαλκοῦν μετὰ σφενδόνης κοσμουμένης διὰ ῥόμβου ἐντὸς ὀρθογωνίου ὁ ῥόμβος πληροῦται διὰ τετρανθεμίου ἐκατέρωθεν τῆς σφενδόνης ἐπὶ τῶν ὤμων ἀνὰ ἓν καρδιόσχημον, ἔπειτα ἐπὶ τῆς στεφάνης ἀνὰ ἓν ἡμίφυλλον ἀνθεμίου καὶ ἀκολούθως ψαροκόκκαλον (εἰκ. 13^β, 14^β). Τεχνικὴ ἐγγάρακτος. Τὸ κόσμημα τῆς σφενδόνης εἶναι τὸ εὐρέως χρησιμοποιηθὲν εἰς τὰ θωράκια τοῦ 5^{ου}-6^{ου} αἰ., ὅπερ ἔκτοτε εἰσῆχθη εἰς τὴν θεματολογίαν γενικώτερον τῆς διακοσμητικῆς καὶ παρουσιάζεται ἰδίως ἀπὸ τοῦ 10^{ου} αἰ. ὑπὸ διαφόρους παραλλαγὰς ὡς θέμα τῶν χρυσοποικίλων διακοσμήσεων τῶν ἐνδυμάτων³. Τότε ἐχρησιμοποιήθη καὶ ἐπὶ τῶν δακτυλιδίων⁴. Καὶ τὸ καρδιόσχημον, ὡς αὐτοτελὲς θέμα, ἀπαντᾷ εἰς τὴν διακόσμησιν τῶν ἐνδυμάτων καὶ ἀλλαχοῦ⁵. Πρὸκειται περὶ τοῦ ἐγγεγραμμένου ἀνθεμίου, τοῦ προελθόντος ἐκ τῆς ἀπομονώσεως ἐνὸς ἐκ τῆς σειρᾶς τῶν ὀρθίων καὶ περικλειομένων εἰς καρδιόσχημα ἀνθεμίων, τοῦ γνωστοῦ θέματος τῆς



α β
Εἰκ. 13. Δακτυλίδια χαλκᾶ
(ἐκ τοῦ τάφου 2).



Εἰκ. 14. Σχέδια τῶν δακτυλιδίων τῆς εἰκ. 13.

¹ Διὰ τὴν χρονολόγησιν βλ. ἰδιαιτέρως Α. FRANTZ *Hesperia* VII, 1938, σ. 437 καὶ MORGAN ἔ.ἀ. *Corinth* XI, σ. 140.

² Δακτυλιόλιθος Kais. Friedr. Mus. ἀριθ. 2424, 12 - 13^{ου} αἰ. μετὰ παραστάσεως τῆς Θεοτόκου δεομένης (O. WULFF *Altchr. u. Mittelalt. Bildwerke* II, σ. 65 ἀριθ. 1468 πίν. V). Ὑπὲρ χρυσοῦ δακτυλιδίου τοῦ 6^{ου} αἰ. (Kais. Fr. Mus. ἀριθ. 6743) ἀντὶ προσώπου μονόγραμμου ἐν μέσῳ δύο δένδρων (HELM SCHLUNK *Kunst der Spätantike im Mittelmeerraum*, Berlin 1939, σ. 17 ἀριθ. 36 πίν. 6).

³ G. DE JERPHANION *Les églises rup. de Cappadoce* I, 33, 39, 49, 50₁₋₂, 51₂, 59, II, 75, 98, A. MEDEA, *Bull. Inst. Arch. Bulg.* X, 1936, εἰκ. 161.

⁴ SOTHEBY AND Co. *Catalogue of the Superb Collection of Rings*, November 1937, ἀριθ. 442. Ὑπὲρ τοῦ δακτυλιδίου ὑπ' ἀριθ. 454 πίν. XV τὸ θέμα κοσμεῖ τοὺς ὤμους ἐκατέρωθεν τῆς σφενδόνης· τὸ δακτυλίδιον τοῦτο δὲν εἶναι παλαιότερον τῶν χρόνων τοῦ Ἰουστινιανοῦ.

⁵ JERPHANION I, πίν. 39, Πρβ. II 122, 124₀, III πίν. 168₁₋₂, 169₁₋₂, 170₈. Ὑπὲρ βυζαντινοῦ ἀγγείου ἐξ Ἐφέσου ΑΔ 7, 1921-22, 193 εἰκ. 65,3 (Γ. ΣΑΤΗΡΙΟΥ).

διακοσμητικῆς γλυπτικῆς¹. Τέλος τὸ ἡμιανθέμιον τοῦ δακτυλιδίου εἶναι στοιχεῖον τῆς φυτικῆς ἑλικος, ἡ ὁποία μετ' ἀκεραίων ἀνθεμίων ἢ ἡμιανθεμίων ἀποτελεῖ τὸ συνηθέστερον διακοσμητικὸν θέμα τῆς στεφάνης τῶν δακτυλιδίων². Καὶ ἡ ἑλιξ ἐπίσης ἐχρησιμοποιήθη εἰς τὴν διακόσμησιν τῶν χρυσοποικίλων (κλαπωτῶν) ἐνδυμάτων, ὅπου, ὥς φαίνεται, διεμορφώθη αὕτη εἰς διηνηθισμένον γραμμικὸν ἀραβούργημα³. Ἐπὶ τοῦ δακτυλιδίου ἢ παρὰ τὸ ἡμιανθέμιον δευτέρα γραμμὴ εἶναι τμήμα τῆς παραπλεύρου ἑλικος, ἡ ὁποία ἐπὶ τοῦ βυζαντινοῦ ἀραβουργήματος ἐσχημάτιζεν εἶδος πλαισίου, θύλακα ἐντὸς τοῦ ὁποίου ἠπλοῦτο τὸ ἡμίφυλλον τοῦ ἀνθεμίου. Τῶν ἀνωτέρω ἐπὶ τοῦ δακτυλιδίου τριῶν διακοσμητικῶν θεμάτων ἢ συνύπαρξις ἐπὶ τῶν διακοσμήσεων ἐνδυμάτων εἰς τὸ παρεκκλήσιον τοῦ Δανιὴλ εἰς Γκέρεμε⁴ ἀποτελεῖ ἔνδειξιν, ὅτι καὶ τὸ δακτυλίδιον χρονολογεῖται περίπου εἰς τοὺς ἰδίους χρόνους (11^{ον} - 12^{ον} αἰ.). Εὐρέθη μετὰ τοῦ προηγούμενου δακτυλιδίου ἐντὸς τοῦ καμαρωτοῦ τάφου, φαίνεται δὲ ὅτι ἀμφότερα εἶναι σύγχρονα.

Νομίσματα: Ἐξ τορνήσια τοῦ ἡγεμόνος τῆς Ἀχαΐας Γουλιέλμου Βιλλαρδουίνου, κοπέντα ἐν Γλαρέντζη μετὰ τὸ 1250. Ἀνήκουν εἰς δύο τύπους μὲ μικρὰν μεταξὺ αὐτῶν διαφορὰν.

I. α') + G PRINCEPS

β') CLARENTIA. Πύργος ἀπολήγων εἰς σταυρόν· ἑκατέρωθεν τοῦ σταυροῦ τέσσαρες στιγμαὶ καὶ δύο μηνίσκοι (πρβ. G. SCHLUMBERGER Numismatique de l'Orient Latin, σ. 313 ἀριθ. 3 πίν. XII₁₁).

II. α') + G PRINCEPS. Σταυρὸς μετ' ἀκρεμόνων καὶ τεσσάρων στιγμῶν ἑκατέρωθεν τῶν κεραιῶν.

β') CLARENTIA. Πύλη πύργου ἀπολήγουσα εἰς σταυρόν· ἑκατέρωθεν τοῦ σταυροῦ τέσσαρες στιγμαὶ ἢ μικροὶ κύκλοι.

Εὐρέθησαν ἐντὸς τοῦ πηλοῦ τοῦ δευτέρου δαπέδου τῆς κόγχης τοῦ ἱεροῦ (βλ. ἀνωτ. σ. 124).

(Ἐν προσεχεῖ τόμῳ τῆς ΑΕ θέλει δημοσιευθῇ τὸ 3^{ον} μέρος τῶν Σαλαμινιακῶν).

ΔΗΜΗΤΡΙΟΣ ΠΑΛΛΑΣ

1 Ἐκεῖ τὸ καρδιόσχημον περίγραμμα ἐσχηματίσθη κατ' ἀρχὰς ὑπὸ τῶν περιγραμμάτων τῶν ἑκατέρωθεν κρινανθέμων, ἀργότερον δὲ ἀπετελέσθη ὑπὸ ἰδιατέρας ταινίας.

2 O. M. DALTON Catalogue of Early Christ. Antiquities, σ. 23 ἀριθ. 139, SOTHEBY ἔ.ἀ. ἀριθ. 450, 453 πίν. XV καὶ 454 πίν. XV.

3 Μικρογραφία τοῦ Coisl. 79 περὶ τὸ ἔτος 1078 (H. OMONT Miniatures des plus anciens manuscrits grecs, Paris 1929, 33 πίν. LXI-LXIV), τοιχογραφίαι ἐκκλησιῶν Καππαδοκίας (JERPHANION II, 97, 98, 100, 103, 119, 121, 123, 125, 130, III 161,) κ. π. ἀ.

4 JERPHANION, I πίν. 394.