

ΝΕΚΡΟΠΟΛΙΣ ΚΛΑΣΣΙΚΩΝ ΧΡΟΝΩΝ ΕΝ ΚΟΖΑΝΗ

ΥΠΟ ΒΑΣΙΛΕΙΟΥ Γ. ΚΑΛΛΙΠΟΛΙΤΟΥ ΚΑΙ DENISE FEYTMANS

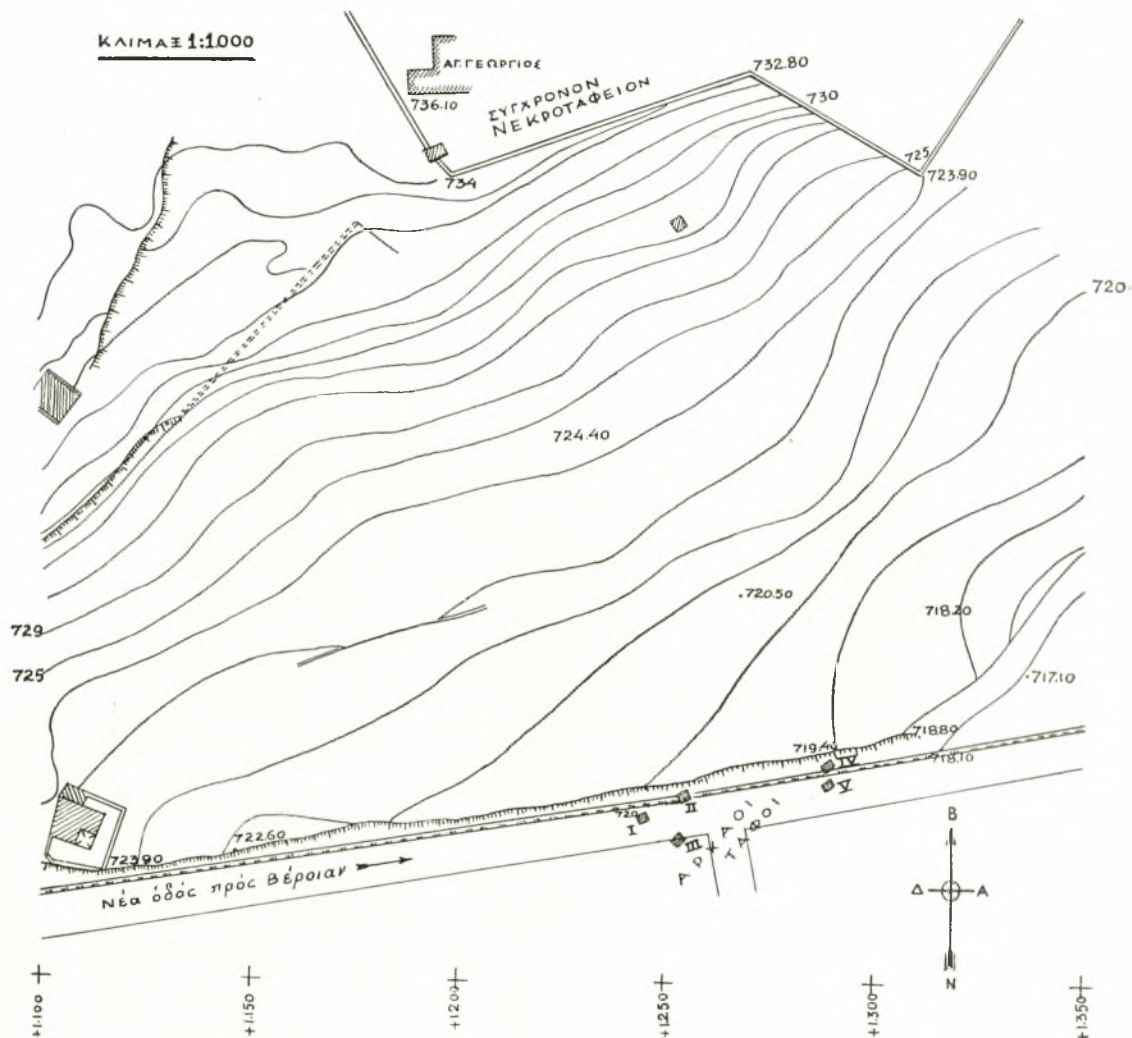
Τάφοι ἀνήκοντες εἰς ἀρχαῖον νεκροταφεῖον ἀνεκαλύφθησαν ἐν Κοζάνη τυχαίως κατὰ μῆνα Νοέμβριον τοῦ 1948. Ἡ ἀνακάλυψις ἐγένετο κατὰ τὴν διάνοξιν νέας ὁδοῦ ἐπὶ τῆς ΝΑ παρυφῆς τῆς πόλεως, συνδεούσης τὴν Κοζάνην μετὰ τῆς κυρίας δημοσίας ἀρτηρίας, ἣτις ἄγει πρὸς Βέροιαν. Ἐπειδὴ οἱ τάφοι εἶχον μορφήν ἀπλῶν λάκκων ὀρυχθέντων εἰς τὸ ἔδαφος καὶ δὲν παρουσίαζον κατασκευὴν τινα ἐκ πλακῶν ἢ κεράμων, δὲν ἐγένοντο ἀντιληπτοὶ ἀμέσως ὑπὸ τῶν ἐργατῶν. Ὅτε συγχρόνως εἰς πολλὰ σημεῖα, κατὰ μῆκος τῆς ὁδοῦ, ἤρχισαν νὰ ἔρχονται εἰς φῶς ὀστᾶ καὶ κτερίσματα—σιδηραῖ αἰχμαὶ δοράτων, χαλκαῖ πόρπαι, περόναι κτλ.—τότε μόνον εἰδοποιήθη ὁ φύλαξ ἀρχαιοτήτων, ὁ ὁποῖος διέκοψε τὴν ἐργασίαν καὶ περισυνέλεξεν ἐπιμελῶς τὰ εὐρήματα, τὰ ὁποῖα καὶ κατέθεσεν εἰς τὴν Ἀρχαιολογικὴν Συλλογὴν Κοζάνης. Δυστυχῶς οἱ τάφοι εἶχον ἤδη πάντες διαταραχθῆ. Μόνον εἰς διεφυλάχθη ἐν μέρει (εἰκ. 1, τάφ. Ι). Ὁ φύλαξ Ν. Δελιαλῆς ἠδυνήθη νὰ διαπιστώσῃ μετὰ βεβαιότητος τὴν προέλευσιν εὐρημάτων τινῶν ἀπὸ τέσσαρας ἄλλους γειτονικοὺς τάφους, τὰ ὁποῖα κατατάσσονται κατωτέρω ὑπὸ τοὺς ἀρ. ΙΙ-Υ.

Κατὰ τὰς ἀρχὰς Σεπτεμβρίου τοῦ 1949 προέβημεν εἰς δοκιμαστικὴν ἀνασκαφὴν τοῦ ἐν μέρει διατηρηθέντος τάφου Ι, πρὸς διακρίβωσιν τοῦ τρόπου τῆς ταφῆς, χρονολόγησιν τοῦ τάφου καὶ μελέτην τῶν συναφῶν προβλημάτων¹. Συστηματικὴ ἀνασκαφὴ εἰς τὴν περιοχὴν ταύτην, ἣ ὁποία ἐλπίζω νὰ γίνῃ προσεχῶς, εἶναι ἀναμφιβόλως ἀπαραίτητος διὰ τὴν ἐξαγωγήν ὀριστικῶν συμπερασμάτων, ἐφ' ὅσον κατὰ πᾶσαν πιθανότητα οἱ εὐρεθέντες τάφοι ἀποτελοῦσι μέρος μόνον ἐκτεταμένου νεκροταφείου. Ἐθεωρήσαμεν ἐν τούτοις ἀπαραίτητον νὰ ἐκθέσωμεν ἐνταῦθα τὸ ἀποτέλεσμα τῆς γενομένης δοκιμαστικῆς ἐρεύνης καὶ νὰ δημοσιεύσωμεν κατάλογον τῶν εὐρημάτων, καὶ διότι παρουσιάζουσιν αὐτὰ καθ' ἑαυτὰ ἐνδιαφέρον, ἀλλὰ καὶ διότι ἡ ἀνακάλυψις τῆς νεκροπόλεως ἀποδεικνύει τὴν ὑπαρξίν πόλεως κατὰ τοὺς κλασσικοὺς χρόνους εἰς τὴν σημαντικὴν γεωγραφικὴν θέσιν, ἔνθα καὶ ἡ σημερινὴ Κοζάνη. Τὰ εὐρήματα ταῦτα πλουτίζουν ἐπίσης οὐσιωδῶς τὰς γνώσεις ἡμῶν περὶ τοῦ πολιτισμοῦ τῆς Δυτ. Μακεδονίας κατὰ τὴν κλασσικὴν ἐποχὴν, ἐκ τῆς ὁποίας πολὺ ὀλίγα μέχρι τοῦδε ἀρχαιολογικὰ τεκμήρια ἔχομεν.

Μεταξὺ τῶν κτερισμάτων παρατηρεῖται πλοῦτος μεταλλίνων, χαλκῶν ἰδίᾳ, ἀντικειμένων. Ὑπάρχουσιν ὡσαύτως ἀργυρᾶ ἀγγεῖα, χρυσᾶ κοσμήματα, πολλὰ σιδηρᾶ ὄπλα καὶ

¹ Χάριτας ὀφείλομεν εἰς τὸν Δήμαρχον Κοζάνης κ. Δ. Τέρπου, ὅστις ποικιλοτρόπως ἐξεδήλωσε τὸ ἐνδιαφέρον του καὶ παρέσχεν ἐργάτας τοῦ Δήμου διὰ τὴν ἔρευναν.

πήλινα αγγεία ἐγχωρίων ἐργαστηρίων. Σημειωτέον ὅτι τὰ χαλκᾶ κοσμήματα (σπειροειδείς ὀκτώσχημοι πόρπαι, περόναι, περιάπτα κλπ.) ὡς καὶ τὰ ἐγχώρια πήλινα αγγεία ἔχουσι μορφήν οὐχὶ διάφορον τῶν ἀντιστοίχων εὐρημάτων τῆς Χαλιστατιανῆς.



Εἰκ. 1. Τοπογραφικὸν σχέδιον τῆς περιοχῆς τῶν τάφων.

περιόδου. Ἐν τούτοις παρατηρήθη ὅτι ἐν Μακεδονίᾳ χαλκᾶ κοσμήματα καὶ πήλινα αγγεία ἐγχωρίου κατασκευῆς διατηροῦσι παλαιὰς μορφὰς μέχρι καὶ τῶν χρόνων τῆς ῥωμαιοκρατίας¹.

Ἡ χρονολόγησις τοῦ τάφ. I δύναται νὰ βασισθῇ ἀσφαλῶς ἐπὶ τοῦ ἐπεισάκτου ἀττικοῦ κανθάρου (ἀρ. 39, τάφ. I, 6), ἐπὶ τῶν ὁμοῦ εὐρεθέντων ἐγχωρίων αγγείων, τὰ ὁποῖα μιμοῦνται συγχρόνους τύπους τῆς Νοτίου Ἑλλάδος (ἀρ. 42-45, τάφ. I, 2-5) καὶ

¹ Διὰ τὰ χαλκᾶ, πρβ. REY Albania, IV, 1932 σ. 40-61, D. M. ROBINSON Excavations at Olynthus X (1941) σ. 95, 118 κέ. Διὰ τὰ πήλινα αγγεία HEURTLEY Pre-

historic Macedonia (1939) σ. 106, Α. ΚΕΡΑΜΟΠΟΥΛΟΥ Ἐνασκαφαὶ καὶ ἔρευναι ἐν τῇ ἄνω Μακεδονίᾳ, ΑΕ 1932, σ. 69 - 70.

ἐπὶ τῆς ἀργυρᾶς δραχμῆς τοῦ Μ. Ἀλεξάνδρου (ἀρ. 46, τ. Ι, 13). Τὰ χαλκᾶ ἀγγεῖα πιθανὸν νὰ εἶναι κατὰ τι ἀρχαιότερα τοῦ χρόνου τῆς ταφῆς.

Τὰ κτερίσματα παρουσιάζουσι καθ' ὅλου ὁμοιογένειαν καὶ οἱ τάφοι, ἐκ τῶν ὁποίων προέρχονται, φαίνεται ὅτι ἀνήκουσιν εἰς τὴν ἰδίαν περίπου ἐποχὴν. Μόνον ἴσως περὶ τοῦ τάφ. V, ἐντὸς τοῦ ὁποίου εὐρέθη τὸ χαλκοῦν κράνος, δύναται νὰ λεχθῆ μετὰ πιθανότητος, ὅτι εἶναι ἀρχαιότερος, χρονολογούμενος ἀπὸ τοῦ 5^{ου} π. Χ. αἰῶνος.

Ἡ θέσις τῆς ἀνακαλυφθείσης νεκροπόλεως εὐρίσκεται νοτιῶς τοῦ σημερινοῦ νεκροταφείου τῆς Κοζάνης, τὸ ὁποῖον κεῖται ἐπὶ τῆς παρυφῆς τῶν ἀνατολικῶς τῆς πόλεως ὑψωμάτων. Ἐπὶ τῆς κατωφερείας πρὸς Ν καὶ εἰς ἀπόστασιν 155 μ., ἐν τῷ κτήματι τῆς οἰκογενείας Γεωργίου Τόλιου, δι' οὗ διήλθεν ἡ νεοδιανοιγείσα ὁδός, εὐρέθησαν οἱ τάφοι (*εἰκ. 1*).

Πλὴν τοῦ ἐρευνηθέντος τάφου Ι, ἠδυνήθημεν νὰ διαπιστώσωμεν μετὰ βεβαιότητος τὴν θέσιν τοῦ τάφου ΙΙ, ὅστις ἔκειτο 10 μ. ἀνατολικῶς τοῦ τάφ. Ι.

Ἡ κατασκευὴ αὐτοῦ εἶχε τὴν μορφήν, ὡς εἶπομεν, τετραγώνου λάκκου, καθέτως ὀρυχθέντος ἐντὸς τοῦ μαλακοῦ βράχου. Ἡ ἐπιφάνεια τοῦ φυσικοῦ ἐδάφους ἔκειτο εἰς βάθος 1.50 μ. ὑπὸ τὴν σημερινήν. Διαστάσεις κατὰ τὴν ἐπιφάνειαν τοῦ ἐδάφους: 2.40 μ. × 2.45 μ. Εἰς τὸ ἐσωτερικὸν ἐσχηματίζοντο ἐπὶ τοῦ ἐσκαμμένου βράχου ἀναβαθμοὶ πλ. 0.25 μ. καὶ ὕψ. 0.20 μ., ἀνὰ εἰς κατὰ μῆκος τῆς Β καὶ Ν πλευρᾶς, εἰς τρόπον ὥστε ὁ τάφος ἐστενοῦτο κατὰ τὸ μέσον καὶ ἔφθανεν εἰς βάθος 0.60 μ. ἀπὸ τῆς ἐπιφανείας τοῦ φυσικοῦ ἐδάφους, σχηματίζων ὀρθογώνιον κάθετον ὄρυγμα, διαστάσεων 2.40 × 1.95 μ. (*εἰκ. 2*, τομὴ κατὰ πλάτος).

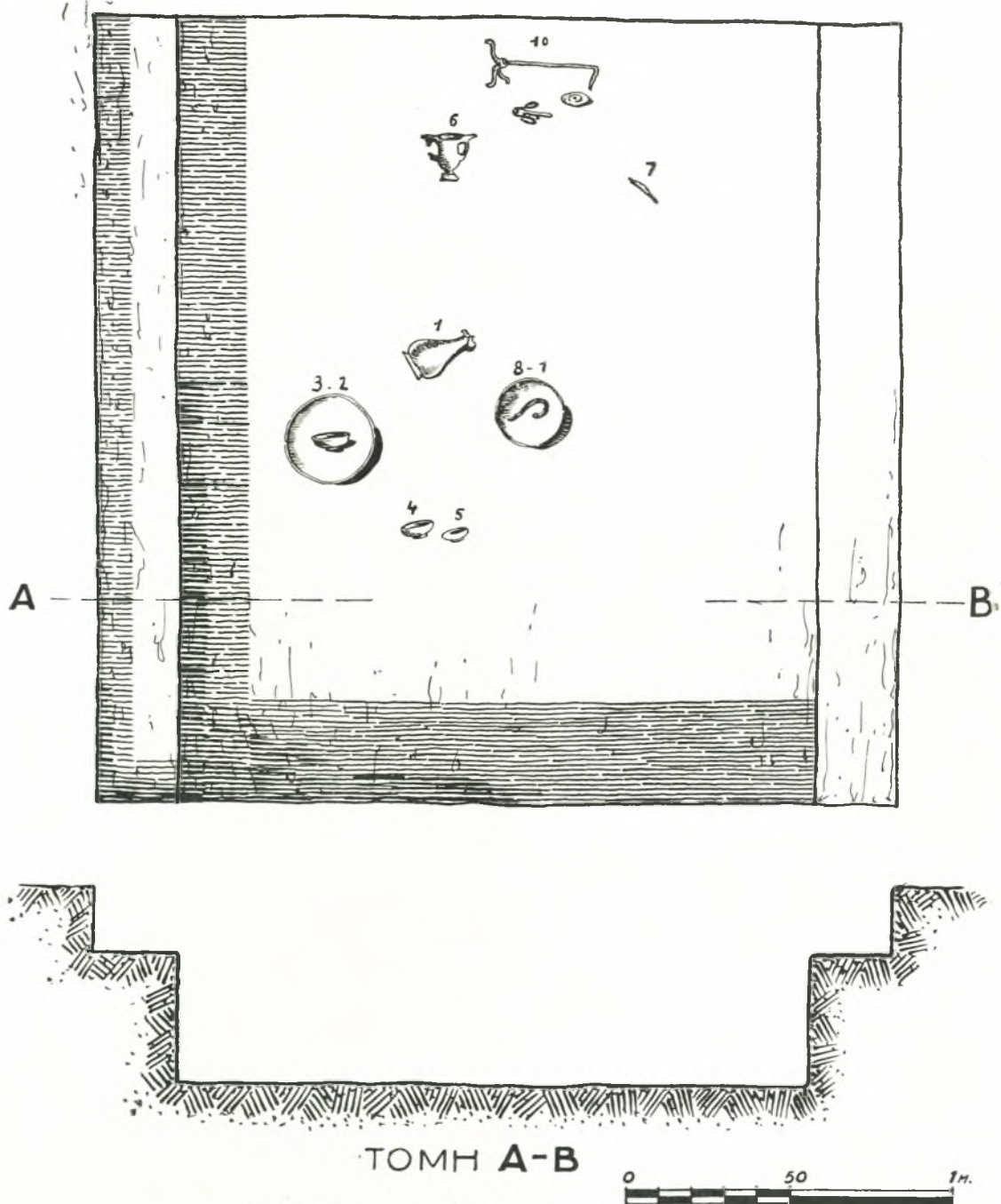
Τὸ ἐσωτερικὸν εὐρέθη πεπληρωμένον διὰ μικρῶν χαλίκων ἀναμειγμένων μετὰ χόματος, καὶ ἀποτελούντων τὴν ὑπεράνω αὐτοῦ τεχνητὴν ἐπίχωσιν. Τὰ κτερίσματα ἔκειντο ἀμέσως ἐπὶ τοῦ ἐδάφους, οὐχὶ ὅμως εἰς τὴν ἀρχικὴν αὐτῶν θέσιν, καὶ ἦσαν λίαν διατεταραγμένα.

Εἶναι πιθανὸν ὅτι ἐπὶ τῶν ἀναβαθμῶν τῶν σχηματιζομένων κατὰ μῆκος τοῦ Β καὶ Ν τοιχώματος, ἐστηρίζοντο τὰ ἄκρα ξυλίνων δοκῶν καλυπτόντων τὸν τάφον.

Μετὰ τὴν σήψιν αὐτῶν, αἱ δοκοὶ ὑπεχώρησαν συμπαρασύρασαι τὴν ἐπίχωσιν εἰς τὸ ἐσωτερικόν, τοῦθ' ὅπερ ἐξηγεῖ τὴν διαταραχὴν τῶν κτερισμάτων καὶ τὴν ἰσχυρὰν σύνθλιψιν, τὴν ὁποίαν ὑπέστησαν τὰ χαλκᾶ ἀγγεῖα. Οὐδὲν ὅμως ὑπόλειμμα ξύλων παρατηρήθη ἔνεκα τῆς μεγάλης ὑγρασίας εἰς τὸ μέρος τοῦτο, τὸ ὁποῖον εὐρίσκεται εἰς τοὺς πρόποδας ὑπερκειμένου λόφου. Ἐκ τῆς ὑγρασίας ἐπῆλθε τελεία σήψις καὶ ἐξαφάνισις τῶν ὀστέων τοῦ νεκροῦ. Ἰχνη τέφρας δὲν εὐρέθησαν. Φαίνεται ὅτι στρώμα λιπαροῦ λευκοφαίου πηλοῦ πρὸς τὸ δυτικὸν τμήμα τοῦ τάφου ὀφείλεται εἰς τὴν σήψιν τοῦ σκελετοῦ. Δὲν ἦτο ἐπομένως δυνατὸν νὰ διαπιστωθῆ ἂν εἶχον ἐνταφιασθῆ περισσότεροι τοῦ ἐνὸς νεκροί, οὐδὲ ὁ προσανατολισμὸς τῆς θέσεως τοῦ νεκροῦ, ἂν ἦτο εἰς. Οὗτος ὅμως θὰ ἔκειτο ἐπὶ τοῦ ἐδάφους, ὡς καὶ τὰ κτερίσματα. Δὲν εἶχε δηλ. ταφῆ ἐντὸς ξυλίνης σαρκοφάγου, διότι δὲν εὐρέθησαν σιδηροὶ ἢ χαλκοὶ ἦλοι, οὐδὲ ἄλλο τι ὑπόλειμμα, δυνάμενον νὰ ἐρμηνευθῆ ἀναλόγως.

Ἐπὶ τοῦ σχεδίου (*εἰκ. 2*) φαίνεται ἡ ἀκριβὴς θέσις ἐνὸς ἐκάστου τῶν κτερισμάτων (ἀρ. 1 - 8), πλὴν ἐκείνων, τὰ ὁποῖα εὐρέθησαν διαρκούσης τῆς προηγηθείσης ἐσκαφῆς

διὰ τὴν κατασκευὴν τῆς ὁδοῦ, ἰδίως παρὰ τὴν ΒΑ γωνίαν τοῦ τάφου, κατὰ τὴν πληροφορίαν τοῦ φύλακος ἀρχαιοτήτων (ἀριθμ. 9-13).



Εἰκ. 2. Κάτοπις καὶ τομὴ τάφ. I. (Σχέδιον Χ. Λεφάκη)

Τοιαύτην μορφήν ὡς ἡ περιγραφεῖσα τοῦ τάφου I, υπέθεσεν ὁ καθηγητὴς κ. Ἄ. Κεραμόπουλλος ὅτι εἶχον οἱ ἀρχαῖοι τάφοι τοῦ Τρεμπένιστε. ¹ Ὁ FLOW εἶχεν ἐκφράσει

¹ Α. ΚΕΡΑΜΟΠΟΥΛΛΟΥ Ἡ ἀρχαῖκη νεκρόπολις τοῦ Τρεμπένιστε παρὰ τὴν λίμνην τῆς Ἀχρίδος, ΑΕ 1927 - 1928, σ. 49 - 50.

ἀντίθετον γνώμην.¹ Ἐν τούτοις, νεωτέρα ἀνασκαφή εἰς Τρεμπένιστε, ἐκτελεσθεῖσα μετὰ προσοχῆς ὑπὸ τοῦ Ν. ΒΥΛΙΕ, ἀπεκάλυψε τάφον, τὸν 13^{ον} τῆς ομάδος, ὁ ὁποῖος, ὡς ἐξάγεται ἐκ τῆς περιγραφῆς τοῦ ἀνασκάφαντος, εἶχεν ὁμοιον σχῆμα πρὸς τὸν τάφον I τῆς Κοζάνης καὶ ἐκαλύπτετο ὑπὸ σανίδων.

Ὁ ΒΥΛΙΕ ὡς ἐξῆς περιέγραψε τὸν τάφον XIII τοῦ Τρεμπένιστε εἰς τὴν ἔκθεσίν του (N. VULIÉ Neue Gräber bei Trebenische, AA 48, 1933, σ. 461 - 462). «*Ἡ μᾶζα τῶν χαλκῶν εἰς τὴν νοτίαν καὶ βορείαν πλευρᾶν, εἰς πλάτος ἐκατέρωθεν 0.60 μ., εἶχε βάθος μόνον 1.10 μ., ἐνῶ εἰς τὸ μέσον καὶ εἰς πλάτος 1.80 μ. εἶχε βάθος 1.70 μ. Δηλ. ὁ κύριος τάφος εἶχε διαστάσεις: μῆκος 3.75 μ., πλάτος 1.80 μ. καὶ βάθος 0.60 μ.*». Εἰς τὴν ἐπιφάνειαν ὁ τάφος εἶχε πλάτος 3 μ. καὶ βάθος εἰς ἀπόστασιν 0.60 μ. ἀπὸ τοῦ Β καὶ Ν τοιχώματος 1.10 μ., ἐπομένως εἶναι φανερόν ὅτι ἐσχημάτιζε κατὰ τὴν Β καὶ Ν πλευρᾶν αὐτοῦ βαθμίδας πλ. 0.60 μ. καὶ ὕψους 1.10 μ. Τὸ δάπεδον εἶχε στρωθῆναι ἐκ πλακῶν, ὑπερᾶνω δὲ τῶν κτερισμάτων ἐξετείνεται στρωμα ἀπηνθρακωμένων ξύλων, πιθανῶς ὑπόλειμμα τῶν σανίδων, αἱ ὁποῖαι ἐκάλυπτον τὸν τάφον.² Ἀπηνθρακωμένα ξύλα, προερχόμενα πιθανῶς ἐκ τοῦ καλύμματος, εἶχε διαπιστώσει ὁ ἴδιος καὶ κατὰ προηγουμένην ἀνασκαφὴν τοῦ τάφου VIII (ÖJ XXVII, 1932, σ. 2). Διὰ ξυλίνων δοκῶν ἐκαλύπτετο ὡσαύτως ὁ τάφος Duvanlii, JdI 45, 1935, σ. 285 εἰκ. 5.

Ἡ κατασκευὴ τοῦ τάφου I τῆς Κοζάνης καὶ τοῦ τάφου XIII τοῦ Τρεμπένιστε, διὰ τοῦ σχηματισμοῦ βαθμίδων ἐν ἐκατέρᾳ τῶν δύο πλευρῶν, ἀπαντᾷ εἰς πολλὰ παραδείγματα ἐκ τῆς Νοτίου Ἑλλάδος, ἀπὸ τῶν μυκηναϊκῶν ἤδη χρόνων (τάφοι Μυκηνῶν, Βοιωτίας, Ἐλευσίνος κλπ. Ἴδὲ παραδείγματα εἰς ΚΕΡΑΜΟΠΟΥΛΛΟΝ, ΑΕ 1926-1927, σ. 50 ὑποσ. 1 - 3, καὶ σ. 51).

Κατωτέρω δίδομεν πρῶτον κατάλογον τῶν κτερισμάτων τῶν τάφων I-V καὶ ἐν συνεχείᾳ κατάλογον πάντων τῶν εὐρημάτων, κατατεταγμένων ἀναλόγως τῆς ὕλης, ἐκ τῆς ὁποίας εἶναι πεποιημένα.

Εἰς τοῦτον συμπεριλαμβάνονται πάντα ἐν γένει τὰ εὐρήματα καὶ ἐκεῖνα, τὰ ὁποῖα δὲν κατέστη δυνατὸν νὰ διαπιστώσωμεν εἰς τίνος τάφους εὐρέθησαν.

Εἰς τὴν Δ^{δα} Den. Feytmans, Βελγίδα ἀρχαιολόγον, μέλος τῆς Γαλλικῆς ἀρχαιολογικῆς Σχολῆς Ἀθηνῶν, ἡ ὁποία παρευρέθη ἐν Κοζάνῃ κατὰ τὴν διάρκειαν τῆς ἀνασκαφικῆς ἐρεῦνης, ὀφείλεται τὸ μέρος τοῦ καταλόγου τὸ ἀφορῶν εἰς τὰ χρυσοῦ κτερίσματα καὶ τὰ πῆλινα ἀγγεῖα, ἢ φωτογράφησις τῶν εὐρημάτων καὶ τὰ ἐν τῷ κειμένῳ σχέδια.³

Εἰς τὸν ἀκολουθοῦντα κατάλογον τῶν κτερισμάτων τῶν τάφων I-V, οἱ ἐντὸς τῆς παρενθέσεως ἀριθμοὶ ἀνταποκρίνονται πρὸς τοὺς ἀριθμοὺς τοῦ γενικοῦ καταλόγου.

1 B. FILow Die archaische Nekropole von Trebenische am Ochrida-See, Berlin 1927, σ. 26 κ.έ.

2 N. VULIÉ Neue Gräber bei Trebenische, AA 48, 1933, σ. 462. — Πρβ. Α. ΚΕΡΑΜΟΠΟΥΛΛΟΥ Ἀνασκαφαὶ καὶ ἔρευναι ἐν τῇ Ἄνω Μακεδονίᾳ, ΑΕ 1932, σ. 78.

3 Πλὴν τῶν σχεδίων τῶν εἰκ. 1 (τοῦ τοπογρ.-μηχαν. Κοζάνης κ. Γρ. Σαμαρᾶ) καὶ τῶν εἰκ. 2 καὶ 5, τὰ ὁποῖα

ἐφιλοτεχνήθησαν ὑπὸ τοῦ καλλιτέχνου κ. Χ. Λεφάκη. Ἐπίσης αἱ φωτογρ. τῶν εἰκ. 11, 12 καὶ 19 ὀφείλονται εἰς τὸν ἀρχαιολόγον κ. G. Roux. Πρὸς ἅπαντας ἐκφράζω θερμὰς εὐχαριστίας. Τὰ χαλκᾶ ἀγγεῖα ἀποκατεστάθησαν ὑπὸ τοῦ τεχνίτου τοῦ Ἐθνικοῦ Μουσείου κ. Ἰ. Μπάκουλη.

Τάφος Ι

1. Χαλκῆ οἰνοχόη (7).
2. Πήλινος ἄωτος σκύφος (42).
3. Πήλινον πινάκιον (45).
4. Πήλινος ἄωτος σκύφος (43).
5. Πήλινος ἄωτος σκύφος (44).
6. Πήλινος κάνθαρος (39).
7. Σιδηροῦν μαχαίριον (27).
8. Χαλκῆ φιάλη (9).
9. Πηλίνη ὑδρία (41).
10. Σιδηροῦς λυχνοστάτης (26).
11. Χρυσοῦν ἐνώτιον (1).
12. Χρυσοῦν ἐνώτιον (1).
13. Ἀργυρᾶ δραχμὴ Μ. Ἀλεξάνδρου (46).

Τάφος ΙΙ

1. Πήλινος ἀμοφορεύς (36).
2. Λυχνοστάτης ἐκ χαλκοῦ καὶ σιδήρου (10).

3. Χαλκοῦς κάδος (8).
4. Πήλινος ἀμοφορίσκος (37).
5. Σιδηροῦν ξίφος (28 καὶ 2).
6. Ἀργυρᾶ φιάλη (5).
7. Ἀργυρᾶ κύλιξ (6).
8. Ὀστεῖνον περιάπτον (3).
9. Πήλινος ἄωτος σκύφος (38).

Τάφος ΙΙΙ

1. Πηλίνη οἰνοχόη (40).
2. Πήλινος ἀμοφορεύς (35).
3. Πήλινος ἀμοφορεύς μετὰ γραπτῆς διακοσμῆσεως (34).

Τάφος ΙV

1. Χαλκοῦν κράνος (25).

Τάφος V

1. Χρυσοῦν ψέλιον (4).
2. Χρυσοῦν ψέλιον (4).

ΧΡΥΣΑ ΚΟΣΜΗΜΑΤΑ

Ἄρ. 1 τάφ. Ι, 11 - 12, *εικ. 3*. Δύο ἐνώτια: α) ὕψ. 0.019 μ., πλ. 0.015 μ., βάρ. 2.30 γραμμ. β) ὕψ. 0.0185, πλ. 0.016, βάρ. 2.10 γραμμ. Λεοντοκεφαλαὶ μὲ ὀφθαλμοὺς διατρήτους, μέτωπον, ρύγχος ἐγχαράκτως δεδηλωμένα, χαίτην ἐκ πλοκάμων ἐσχηματοποιημένων, ἀναδεδεμένην διὰ ταινίας, ἥτις κοσμεῖται ὑπὸ δύο σπειρῶν ἀναγλύφων. Αὗται διαχωρίζονται διὰ τριῶν στιγμῶν. Ἡ ταινία ἀπολήγει εἰς περιτραχήλιον, τὸ ὁποῖον καλύπτει τὴν συγκόλλησιν τῆς κεφαλῆς καὶ τοῦ δακτυλίου, ἔχοντος μορφὴν στρεπτοῦ κροσσοῦ. Τὸ ἄκρον τοῦ δακτυλίου συνάπτεται πρὸς τὸ στόμα τῆς λεοντοκεφαλῆς διὰ δύο χρυσοῦν συρμάτων συνεστραμμένων.

Ὁ τύπος οὗτος τῶν ἐνωτίων εἶναι πολὺ συχνὸς κατὰ τὸν 4^{ον} καὶ τὸν 3^{ον} π.Χ. αἰῶνα. Τὰ ἀρχαιότερα παραδείγματα διακρίνονται ἐκ τῆς ἀδραῆς σχηματοποιήσεως τῆς χαίτης καὶ τῆς κατασκευῆς τῶν ὀφθαλμῶν δι' ἐνθέτου ὕλης (incrustation).¹ Ἐν Μακεδονίᾳ εὐρέθησαν πολλὰ ὅμοια, εἰς Καστορίαν,² εἰς Σέδες,³ εἰς Μεζέκ Βουλγαρίας.⁴ Εὐρίσκονται ἐπίσης πολλὰ παραδείγματα εἰς ὁλόκληρον τὴν περιοχὴν τῆς ἀνατολικῆς Μεσογείου, Ν. Ρωσσίαν,⁵ ἰδίως εἰς Κύπρον.⁶ Ἐν ἑξ αὐτῶν εὐρέθη συγχρόνως μετ' ἀργυρᾶς

1 L. POLLAK *Klassisch-antike Goldschmiedearbeiten im Besitze exc. A. J. von Nelidow*, πίν. IX, ἀρ. 112 (ἐκ Καβάλας).

2 L. POLLAK *ἔ.ἀ.* πίν. IX.

3 AA 1940, 265-266, *εικ.* 76.

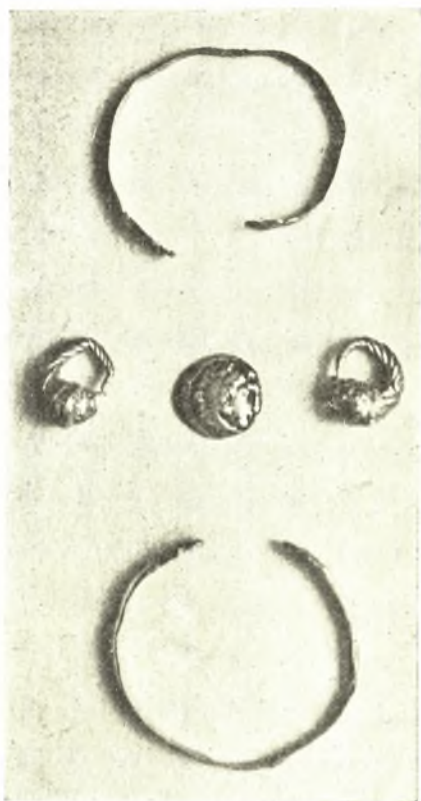
4 Bull. Inst. Arch. Bulg. XI, 1937, σ. 32.

5 S. REINACH *Antiquités du Bosphore cimérien*, I, πίν. VII, 1.

6 L. P. DI CESNOLA *A Descriptive Atlas of the Cesnola Collection of Cypriote Antiquities of the Metrop. Museum of Art*, πίν. XIV.

δραχμῆς τοῦ Μεγ. Ἀλεξάνδρου, E. H. MARSHALL Catalogue of the Jewellery, British Museum, ἀρ. 1728.

Ἄρ. 2, τάφ. II, 5, **εἰκ. 6** καὶ **7**. Δύο λεπταὶ πλάκες, κοσμοῦσαι τὴν ρίζαν τῆς λεπίδος



Εἰκ. 3. Ἄρ. 14 καὶ 46.



Εἰκ. 4. Εἰκ. 5.
Κεφαλαὶ ὄφρων ψελίων α καὶ β (ἀρ. 4).



Εἰκ. 7. Χρυσαὶ πλάκες (2) καὶ περιάπτων (3).



Εἰκ. 6. Χρυσαὶ πλάκες τοῦ ξίφους ἀρ. 28 (1/1).

τοῦ ξίφους ἀρ. 28 α) ὕψ. 0.044 μ., πλ. 0.055, βάρος 4.80 γραμμ. β) ὕψ. 0.043 μ., πλ. 0.051 μ., βάρ. 6.10 γραμμ. Σφυρήλατοι. Σχῆμα ἡμιελλειψοειδές. Κατὰ τὴν περιφέρειαν ἔχουσι μικρὰς ὀπὰς διὰ τὴν καθήλωσιν ἐπὶ τοῦ ξίφους. Φέρουσι κόσμημα συμμετρικόν.

Εἰς τὸ κέντρον κάλυξ, ἐκ τῆς ὁποίας ἐκφύονται κάθετος μίσχος καὶ ἔλικες. Ἄλλαι ἔλικες ἐκατέρωθεν τῆς βάσεως καὶ ἐπὶ τοῦ χεῖλους τῆς κάλυκος. Τὸ κόσμημα περατοῦται κάτω εἰς δύο συστρεφομένας ἔλικας σχήματος ὀριζοντίων 8. Ἡ λοιπὴ περιφέρεια φέρει πλαίσιον σχηματιζόμενον ὑπὸ τριῶν ἀναγλύφων γραμμῶν καὶ σειρᾶς γλωσσοειδῶν φύλλων. Εἰς τὴν ἐτέραν τῶν πλακῶν — ἔχουσιν εὐρυτέραν ἐπιφάνειαν — τὸ κόσμημα καταλαμβάνει μετὰ μείζονος ἀνέσεως τὸν χῶρον.

Τὸ εἶδος τοῦτο τοῦ κοσμήματος φαίνεται σπάνιον. Εἰς τὸ Βρετανικὸν Μουσεῖον φυλάσσεται χρυσοῦν ἔλασμα, φέρον ὅμοιον κόσμημα, ἀλλὰ μᾶλλον ἐξειλιγμένης μορφῆς: F. H. MARSHALL ἔ.ἀ. πίν. LXXI, ἀρ. 3108. Αἱ πλάκες τῆς Κοζάνης πλησιάζουσι τεχνοτροπικῶς μᾶλλον πρὸς ρομβοειδῆ χρυσᾶ ἐλάσματα τοῦ 5^{ου} π.Χ. αἰῶνος, εὐρεθέντα εἰς τάφους τοῦ Ζεϊντελί,¹ καὶ πλάκας ρυτοῦ ἐκ Kouban.² Ἐπι πλέον ὁμοιάζουσι πρὸς διάδημα χρονολογούμενον εἰς τὸν 4^{ον} π.Χ. αἰῶνα ἐκ τοῦκόλπου τῆς Ἑλαίας τῆς Μ. Ἀσίας (Arch. Zeit. XLII, 1884, πίν. VII).

Ἄρ. 3, τάφ. II, 8 *εἰκ. 7*. Ὅρμος: α) περιάπτον ὀστέϊνον καρδιόσχημον, ὕψ. 0.086, πλ. 0.112, πάχ. 0.017. Ἐπὶ τῆς ἄνω ἐπιφανείας ἔλασμα ὕψ. 0.008, προσηλωμένον διὰ δύο χαλκῶν ἤλων καὶ χρυσῶν συνεστραμμένων συρμάτων, τὰ ὅποια διαπερῶσι τὸ περιάπτον. Εἰς τὸ κέντρον τοῦ ἐλάσματος βαθεῖα ὀπή πρὸς ὑποδοχὴν ἀντικειμένου τινός· β) 27 ψῆφοι ἐκ κόκκων ἐπιχρύσων, οἱ ὅποιοι δὲν εἶναι διαμπερῶς διάτρητοι ἀλλὰ φέρουσι μικρὰν κοιλότητα εἰς τὸ ἄνω μέρος πρὸς ὑποδοχὴν μικροῦ χαλκοῦ λογχοειδοῦς στελέχους ὡσαύτως ἐπιχρύσου, ὕψ. 0.03 (20 τοιαῦτα σφύζονται). Ἀρχικῶς λοιπὸν αἱ ψῆφοι ἦσαν ἐξηρητημένα διὰ τῶν στελεχῶν αὐτῶν ἐκ τοῦ ὄρου.

Ἄρ. 4, τάφ. V, 1-2, *εἰκ. 3*. Δύο ψέλια: α) διάμ. 0.049, πλ. 0.003, βάρ. 5.90 γραμμ. Ἐπὶ τῶν δύο ὄψεων τοῦ ἐλάσματος κεχαραγμένη αὐλάξ. Περατοῦνται εἰς δύο κεφαλὰς ὄψεων τοῦ αὐτοῦ πάχους πρὸς τὸ ἔλασμα. Αἱ ἀνατομικαὶ λεπτομερεῖαι (ὄφθαλμοί, βλέφαρα, πτυχαὶ παρειῶν *εἰκ. 4*) δεδηλωμένα δι' ἐγχαράκτων γραμμῶν. Ἐπὶ τῆς ἀντιθέτου ὄψεως ἐγγάρακτος ἰχθυάκανθα· β) διάμ. 0.045, πλ. 0.03, βάρ. 5.90 γραμμ. Τετμημένον εἰς δύο τεμάχια. Ὅμοιον πρὸς τὸ α, ἀλλ' ἔχει πλείονας ἀνατομικὰς λεπτομερεῖας εἰς τὰς κεφαλὰς τῶν ὄψεων, διὰ προσθήκης ἐγχαράκτων στιγμῶν μεταξύ τῶν γραμμῶν. Ἐπὶ τῆς ὀπισθίας ὄψεως τοξοειδεῖς ἐγγάρακτοι φολίδες (*εἰκ. 5*).

Ὁ τύπος ψελίων ἀποληγόντων εἰς κεφαλὰς ὄψεων τοῦ αὐτοῦ πάχους πρὸς τὸ ἔλασμα, μὲ τὰς ἀνατομικὰς λεπτομερεῖας αὐτῶν ἐγχαράκτως δεδηλωμένας, φαίνεται ἀρχαιότερος τῶν ψελίων τῶν ἀποληγόντων εἰς κεφαλὰς ὄψεων ἀναγλύφως δεδηλωμένας. Τὰ πρῶτα εὐρίσκονται εἰς τάφους τοῦ 6^{ου} π.Χ. αἰῶνος Not. d. Scavi, 1887, σ. 303, ψέλιον Λεοντίνων εὐρεθὲν μετὰ πυξίδος μεσοκορινθιακῆς, ÖJ XXVIII, 1933, σ. 174, *εἰκ. 82* ψέλιον τοῦ τέλους τοῦ 6^{ου} π.Χ. αἰῶνος. Ἄλλὰ τὰ ψέλια τῆς Κοζάνης πιθανὸν νὰ ὀφείλωνται εἰς ἐπιβίωσιν παλαιᾶς τεχνικῆς.

ΑΡΓΥΡΑ ΑΓΓΕΙΑ

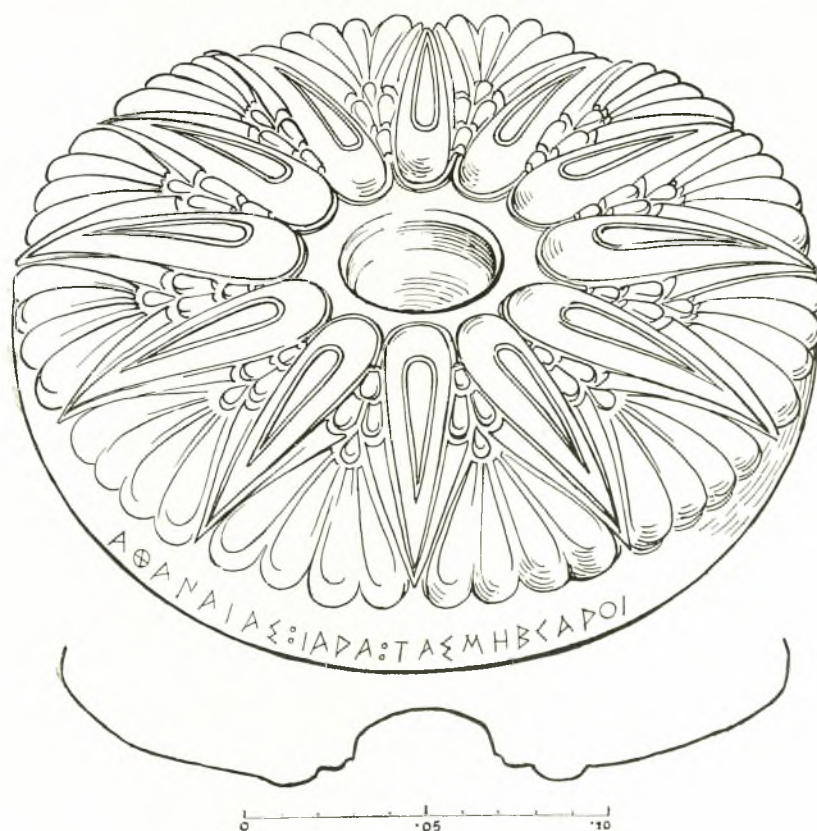
Ἄρ. 5, τάφ. II, 6, *εἰκ. 8* καὶ *9*. Ὀμφαλωτὴ φιάλη. Ἀβαθῆς, πεποιημένη δι' ἐκκρούσεως. Χεῖλη ἐλαφρῶς συστελλόμενα, ὀμφαλὸς χυτός, συγκεκολλημένος εἰς τὸ κέντρον

¹ Albania II, 1927, σ. 37. A. DE RIDDER Catalogue sommaire des bijoux antiques, Louvre, ἀρ. 103 πίν. II.

² ROSTOVITZEFF Iranians and Greeks in South Russia, πίν. XIII.



Εἰκ. 8. Ἄργυρᾶ φιάλη (5) καὶ ἄργυρᾶ κύλιξ (6).



Εἰκ. 9. Ἄργυρᾶ φιάλη ἀρ. 5 (Σχέδιον Χ. Λεφάκη).

τῆς φιάλης. Ὑψ. 0.042 μ., διάμ. χειλέων 0.21 μ. Ἡ σχέσις ἐπομένως τοῦ βάρους πρὸς τὴν διάμετρον εἶναι 1 : 5. Διάμ. ὀμφαλοῦ 0.04, βάθος 0.014 μ. Τὸ βάθος τοῦ ὀμφαλοῦ ἰσοῦται περίπου πρὸς τὸ $\frac{1}{3}$ τοῦ ὕψους τῆς φιάλης. Βάρος : 432 γραμμ.

Ἡ ἐξωτερικῶς ἀνάγλυφος διακόσμησις συνίσταται ἐκ δώδεκα φύλλων λωτοῦ, ἐκφυομένων ἐκ τοῦ κέντρου ἀκτινοειδῶς, μὲ τὴν ὀξείαν κορυφὴν αὐτῶν πρὸς τὴν περιφέρειαν. Κοιλότης ἐπὶ τῆς ράχεως τῶν φύλλων, ὁμοίου σχήματος πρὸς αὐτά, περιγράφεται δι' ἀναγλύφου γραμμῆς, ὡς καὶ ἡ βάσις τῶν φύλλων, πέριξ τοῦ ὀμφαλοῦ. Μεταξὺ τῶν φύλλων λωτοῦ δώδεκα ἐπίσης ἀνθέμια, ἀποτελούμενα ἐκ τεσσάρων πετάλων καὶ δύο ἐκατέρωθεν φύλλων ὀξυκορύφων, ἀντιρρόπων πρὸς τὰ πέταλα. Τὰ ὀξυκορύφα φύλλα ἀνὰ δύο κατὰ συνέχειαν ἀνθεμίων ἐνοῦνται ὑπεράνω τῆς κορυφῆς τῶν φύλλων λωτοῦ, ἐκφύονται δὲ ἀπὸ κοινοῦ μίσχου, ὅστις χωρίζεται δι' αὐλάκων εἰς τέσσαρας κόμβους. Τὰ ἀνθέμια εὐρίσκονται εἰς χαμηλότερον ἐπίπεδον τῶν φύλλων λωτοῦ καὶ ἀπολήγουσιν ἀμφοτέρωθεν εἰς ἀπόστασιν 0.014 μ. ἀπὸ τοῦ χείλους τῆς φιάλης. Εἰς τὸ κενὸν τοῦτο τμήμα, κάτωθι τοῦ χείλους, ἐγγάρακτος ἀναθηματικῆ ἐπιγραφή ἐξ 23 γραμμάτων (βλ. κατωτέρω). Εἶναι γεγραμμένη ἀντιρρόπως πρὸς τὸ κόσμημα, κατὰ τὴν ἀνάστροφον θέσιν τῆς φιάλης ἐπὶ τοῦ χείλους. Ἐσωτερικῶς ἡ ἰδία διακόσμησις κατὰ τὴν ἀρνητικὴν αὐτῆς ὄψιν. Δι' ἀναγλύφων στιγμῶν, αἱ ὁποῖαι σχηματίζουσι κυματοειδῆ γραμμὴν, περιγράφεται ἡ βάσις τῶν φύλλων ὡς καὶ ἡ περιφέρεια τοῦ ὀμφαλοῦ. Οἱ οὕτω σχηματιζόμενοι τριγωνικοὶ περίπου χώροι πληροῦνται ὑπὸ μικρῶν ἀνθεμίων ἐγγαράκτων, ἐκ τεσσάρων πετάλων.

Τὸ κόσμημα εὐρίσκεται ὁμοιον κατὰ τὰ κύρια στοιχεῖα αὐτοῦ ἐπὶ πηλίνων καὶ μεταλλίνων φιαλῶν. Ἐκ τῶν ἀρχαιοτέρων παραδειγμάτων, τοῦ τέλους τοῦ 7^{ου} π. Χ. αἰῶνος, εἶναι ἡ ἀργυρᾶ φιάλη τῆς Ἰαλυσσοῦ (Ρόδου), πρὸς HEINZ LUSCHEY Die Phiale (1939) σ. 95 κέ. («Blütenkelchphialen»). Πολλάκις ἠρευνήθη τὸ ζήτημα τῆς προελεύσεως καὶ ἡ ἐξέλιξις τοῦ κοσμήματος τούτου, ἐν τέλει δὲ ὑπὸ H. LUSCHEY ἔ.ἀ. σ. 98.¹ Ἐπὶ τῆς φιάλης τῆς Κοζάνης ἡ διακόσμησις ὑποτάσσεται τελείως εἰς τὴν τεκτονικὴν μορφήν τοῦ ἀγγείου, μετὰ μαθηματικῆς συμμετρίας. Ἡ ἐκ Μ. Ἀσίας ἀργυρᾶ φιάλη τοῦ Βερολίνου (LUSCHEY σ. 95, ἀρ. 2, εἰκ. 31) τοῦ 2^{ου} ἡμίσεος τοῦ 6^{ου} π. Χ. αἰῶνος, ἀποτελεῖ προβαθμίδα τῆς ἡμετέρας, εἰς τὴν ὁποίαν κατὰ τρόπον ἀπολύτως ὀργανικὸν συνδέονται τὰ διακοσμητικὰ στοιχεῖα εἰς ἓν σύνολον. Ἡ φιάλη τοῦ Λένινγκραδ (LUSCHEY σ. 96, ἀρ. 8), ἔχουσα τὸ κόσμημα εἰς διπλὴν ζώνην ἐπαναλαμβανόμενον, χρονολογουμένη περὶ τὰ μέσα τοῦ 5^{ου} π. Χ. αἰῶνος, εἶναι μεταγενεστέρα.

Παραστάσεις φιαλῶν ἐπὶ ἀναγλύφων, ὡς ἡ ἐπὶ τοῦ πηλίνου ἀναγλύφου ἐκ Λοκρῶν² καὶ ἡ ἐπὶ τοῦ κέντρου τῆς προσόψεως, κάτωθι τοῦ ἄβακος ἰωνικοῦ κιονοκράνου ἐκ Νεαπόλεως (Καβάλας),³ εἶναι σύγχρονοι πρὸς τὴν φιάλην τῆς Κοζάνης. Εἰς τὴν ἰδίαν

1 Ἐνθα καὶ ἡ πρὸ αὐτοῦ βιβλιογραφία. Τὸ κόσμημα, ἰωνικῆς καταγωγῆς, ἀγνωστον ἂν ἐχρησιμοποίηθη πρῶτον εἰς τὴν τορευτικὴν ἢ τὴν κεραμεικὴν. Προσηρμοσμένον εἰς κυκλοτερές σχῆμα ὡς ῥόδαξ, ἀπαντᾷ ἐπὶ χαλκῶν δίσκων, ὡς τῶν Δελφῶν : BCH LXIII, 1939, πίν. XXXI καὶ Ὀλυμπίας : E. KUNZE-H. SCHLEIF II. Olympiabericht, σ. 87, εἰκ. 56. — Πρὸς Mon. Ant. XIII, 1914, 902, εἰκ. 143, καὶ Ν. ΠΛΑΤΩΝΟΣ Γεωμετρικὸς τά-

φος Ἡρακλείου, ΑΕ 1945-1947 σ. 95-96.

2 K. NEUGEBAUER Reifarchaische Bronzevasen mit Zungermuster, RM 38-39, 1923-1924 σ. 417 εἰκ. 20. Q. QUAGLIATI Il Museo nazionale di Taranto, σ. 42.

3 Γ. ΜΠΑΚΑΛΑΚΗΣ ΑΕ 1936 σ. 8, εἰκ. 10 καὶ σ. 18, εἰκ. 27.

ἐποχὴν μᾶς ὀδηγεῖ ἡ παρατήρησις τῆς σχέσεως τοῦ βάρους πρὸς τὴν διάμετρον τοῦ χείλους. Εἰς τὰς φιάλας τοῦ 6^{ου} π.Χ. αἰῶνος εἶναι αὕτη 1 : 4. Αἱ τοῦ 5^{ου} π.Χ. αἰῶνος εἶναι πεπλατυσμέναι καὶ ἀβαθεῖς, κατὰ τὸν 4^{ον} αἰῶνα ἡ ἀναλογία βάρους πρὸς διάμετρον εἶναι 1 : 10.¹ Ἡ ἡμετέρα φιάλη δεικνύει σχέσιν 1 : 5, οἷαν ἔχουσιν αἱ τοῦ τέλους τοῦ 6^{ου} ἢ τῶν ἀρχῶν τοῦ ἐπομένου αἰῶνος, ἐνῶ κατὰ τοὺς καθ' αὐτὸ κλασσικοὺς χρόνους ἡ ἀναλογία μεταβάλλεται εἰς 1/7.² Τὸ ἀγγεῖον εἶναι ἐπέισακτον ἐκ Μεγάρων, ὡς δηλοῖ ἡ ἐγγάρακος ἐπιγραφή. Τὰ διακοσμητικὰ θέματα τῶν ἀνθεμίων καὶ φύλλων λωτοῦ, αἱ ἀνάγλυφοι στιγμαί, εἶναι χαρακτηριστικὰ πελοποννησιακῶν ἐργαστηρίων καὶ δι' τῆς Κορίνθου, εἰς τὴν ὁποίαν ἀπεδόθησαν ἐν τέλει καὶ τὰ εὐρήματα τοῦ Τρεμπένιστε. Πρβ. C. PRASCHNIKER Zu den neuen Funden von Trebenische, ÖJ 1932, σ. 113, H. PAYNE Perachora σ. 146.

Ἡ ἐπὶ τῆς ἐξωτερικῆς ὄψεως κάτωθι τοῦ χείλους δι' ἀρχαϊκῶν γραμμάτων κεχαραγμένη ἐπιγραφή, καταλαμβάνουσα μῆκος 0.133 μ., ἔχει ὡς ἑξῆς :

Α Θ Α Ν Α Ι Α Ξ ∘ Ι Α Ρ Α ∘ Τ Α Ξ Μ Η Β < Α Ρ Ο Ι

Ὑψ. γραμμ. 0.005, Β = Ε, < = γ. Πρβ. ἐπιγρ. Μεγάρων IG VII, 35 καὶ ἐπιγρ. ἐπὶ πωρήνης πλίνθου ἐξ ἀρχαϊκοῦ ὕδραγωγείου: ΜΗΒ [γαρέων], A. WILHELM ÖJ II 1899, σ. 240, σημ. 51. Ἡ ἐπὶ τῆς τεκτονικῆς μορφῆς καὶ τῆς διακοσμήσεως στηριχθεῖσα χρονολόγησις τῆς φιάλης εἰς τὰς ἀρχὰς τοῦ 5^{ου} π. Χ. αἰῶνος συμφωνεῖ καὶ πρὸς τὴν ἐκ τοῦ χαρακτῆρος τῶν γραμμάτων ἐνδεικνυομένην ἐποχὴν, δηλ. τὸ πρῶτον τέταρτον τοῦ αἰῶνος. Ἡ ἐπιγραφή μεταγράφεται οὕτω :

Ἀθαναίας : ἰαρά : τὰς Μηγαροῖ.

Τὸ δασὺ ἢ ἐν τῇ λ. Μηγαροῖ κατ' ἀρχαιοτέραν ὀρθογραφίαν,³ πρβ. Ed. SCHWYZER Dialectorum Graecarum exempla epigraphica potiora, ἀρ. 152., ID. Griechische Grammatik I (München 1939), σ. 311. Τὸ Μ δασύνεται, ὡς καὶ τὰ ὑγρά λ καὶ ρ (ρηοαῖσι, ληαβ^{ον}), ἀλλ' ἀργότερον ἡ δάσυνσις ἐκπίπτει. Ὁ ἐπιρρηματικὸς τύπος *Μεγαροῖ* ἀπαντᾷ εἰς ΑΡΙΣΤΟΦ. Ἀχαρνεῖς, στίχ. 758: τί δ' ἄλλο Μεγαροῖ; Πρβ. IG I², 929. Ὁ σηματισμὸς τῶν ἐπιρρημάτων εἰς -οῖ ἐκ τῶν δευτεροκλίτων τοπωνυμίων (Ἴσθμοῖ, Ἐπιδαυροῖ) καὶ κατ' ἐπέκτασιν ἐκ τῶν κατὰ πληθυντικὸν μόνον ἀπαντώντων (Μέγαρα-Μεγαροῖ, Νέμεα-Νεμεοῖ) ἐξετάζεται ὑπὸ KÜHNER-BLASS Ausführliche Grammatik der griech. Sprache³, I, 2, σ. 304. Πρβ. καὶ Indogerm. Forschungen XX, 1906-1907, σ. 169-170.⁴

Ἄλλ' εἰς ποῖα Μέγαρα ἀναφέρεται ἡ ἐπιγραφή; Ὀμώνυμοι πόλεις πρὸς τὴν ἑλληνικὴν μητρόπολιν παραδίδονται: 1) ἐν Πόντῳ, 2) ἐν Φρυγίᾳ, 3) ἄγνωστος πόλις ἐν Θεσσαλίᾳ καὶ 4) τὰ Ὑβλαῖα Μέγαρα τῆς Σικελίας (RE XV, 205 ἐν λ. Μέγαρα). Δύο εἶναι οἱ λόγοι οἱ συνηγοροῦντες ὑπὲρ τῆς ἀπόψεως ὅτι ἡ φιάλη προέρχεται ἐκ Μεγάρων τῆς κεντρῆς Ἑλλάδος. Ἡ ὁμοιότης δηλ. τοῦ χαρακτῆρος τῶν γραμμάτων πρὸς τὰ τοῦ ἀρχαϊκοῦ τοπικοῦ ἀλφαβήτου τῶν Μεγάρων, καὶ ἡ παράδοσις περὶ τῆς λατρείας τῆς Ἀθηνᾶς ἐν Μεγάροις (IG VII, 37).

1 H. LUSCHEY ἔ.δ. σ. 39-40. Πρβ. φιάλας τῆς Ὀλύμπου τοῦ πρώτου ἡμίσεος τοῦ 4ου π.Χ. αἰῶνος: D. M. ROBINSON Olynthus X, σ. 183 πίν. 39, 40, 41.

2 LUSCHEY ἔ.δ. σ. 40.

3 Inschriften von Olympia, 22₁₁, P. KRETSCHMER Die griech. Vasenschriften σ. 159.

4 Τὴν μελέτην ταύτην καὶ τὸ σχετικὸν κεφάλαιον τῆς προηγουμένης συνεβουλεύθη καθ' ὑπόδειξιν τοῦ ὑφηγητοῦ τῆς γλωσσολογίας ἐν τῷ Πανεπιστημίῳ Θεσσαλονίκης κ. Ἀ. Τσοπανάκη, τὸν ὁποῖον καὶ εὐχαριστῶ θερμῶς.

Ἐκ τοῦ ΠΑΥΣΑΝΙΟΥ Χ, 42, 4, γνωρίζομεν ὅτι ὑπῆρχον ἐν τῇ πόλει τρία ἱερὰ τῆς Θεᾶς, ὁ ναὸς τῆς Ἀθηνᾶς Νίκης, ἄλλος τῆς Αἰαντίδος καὶ τρίτος, εἰς τὸν ὁποῖον ἡ Θεὰ ἐλατρεύετο ἄνευ ἰδιαιτέρας προσωνυμίας, ὡς πολιᾶς.¹

Δύσλυτον εἶναι τὸ πρόβλημα τοῦ χρόνου καθ' ὃν μετεφέρθη ἡ φιάλη εἰς Κοζάνην. Ὁ τάφ. Π, ἐντὸς τοῦ ὁποῖου ἐτέθη ὡς κτερίσμα, εἶναι περιόπου σύγχρονος τοῦ τ. Ι, τοῦ τέλους τοῦ 4ου ἢ τῶν ἀρχῶν τοῦ 3ου π.Χ. αἰῶνος, χρονολογούμενος ἀπὸ τῶν νεωτέρων κτερισμάτων αὐτοῦ (τ. Π, 1, 4, 9, ἀρ. 36, 37, 38). Ἐχρησιμοποιήθη λοιπὸν ὡς κτερίσμα, ἀφαιρεθεῖσα πιθανῶς ἔτη τινὰ πρότερον ἐκ τοῦ ναοῦ τῆς Ἀθηνᾶς τῶν Μεγάρων, εἰς τὸν ὁποῖον ἦτο ἀφιερωμένον τὸ πολύτιμον τοῦτο σκεῦος λατρείας.²

Ἐκ τῆς ἐξετάσεως τοῦ τρόπου τῆς χαράξεως τῆς ἐπιγραφῆς ἐπιβεβαιοῦνται αἱ παρατηρήσεις τοῦ St. Casson Early Greek Inscriptions on Metal, AJA, 39, 1935, σ. 510-517. Ἡ χάραξις ἐπιγραφῶν ἐπὶ μετάλλου γίνεται οὐχὶ διὰ σμιλεύσεως ἀλλὰ διὰ βιαίας ἐπικρούσεως ὀξέος ὄργανου, ἀναλόγου πρὸς γλύφανον.³ Τρία τοιαῦτα ἐχρησιμοποιήθησαν διὰ τὴν ἐπιγραφὴν τῆς φιάλης: διὰ τὴν χάραξιν τῶν μειζόνων καθέτων κεραιῶν, σκληρὸν σιδηροῦν γλύφανον ἀπολήγον εἰς ἰσοῦψή πρὸς αὐτὰς ἀκμήν, δεύτερον ὅμοιον μικροτέρας ἀκμῆς (0,003 μ.) διὰ τὰς βραχυτέρας κεραίας τῶν γραμμ. Α, ε κλπ. ὡς καὶ διὰ τὰς διασταυρουμένας κεραίας τοῦ Θ, τέλος τρίτον, ἀπολήγον εἰς κύκλον κοῖλον ἐσωτερικῶς, ὅμοιον πρὸς τυπογραφικὸν στοιχεῖον, διὰ τὴν χάραξιν τοῦ Ο καὶ τοῦ Θ. Ὁ Casson εἶχεν ἤδη παρατηρήσει ὅτι ὁ τρόπος οὗτος τῆς χαράξεως τοῦ Ο ἦτο διαδεδομένος ἐν τῇ κεντρ. Ἑλλάδι, ἐνῶ εἰς ἄλλας περιοχὰς τὸ Ο ἐχαράσσετο δι' ἄλλεπαλλήλων στιγμῶν (S. Casson σ. 514). Καὶ ἡ παρατήρησις λοιπὸν ἡ ἀφορῶσα εἰς τὴν τεχνικὴν τῆς χαράξεως τῆς ἐπιγραφῆς καταλήγει εἰς τὴν ὑπόθεσιν ὅτι ἡ φιάλη προέρχεται ἐκ Μεγάρων τῆς κεντρ. Ἑλλάδος.

Ἄριθ. 6, τάφ. Π, 7, *εἰκ.* 8. Ἀργυρᾶ κύλιξ βαθεῖα, μὲ βραχὺν πόδα. Ὑψ. 0.045 μ., ὕψ. ποδὸς 0.012 μ., διάμετρος χεῖλους 0.11 μ. Βάρος: 185,5 γραμμ. Ἐλλείπει ἡ μία τῶν λαβῶν, αἱ ὁποῖαι ἦσαν, ὡς καὶ ἡ βάσις, χυταί. Τὸ ἀγγεῖον, πεποιημένον δι' ἐκκρούσεως, εἶχεν ὑποστῆ σύνθλιψιν καὶ εὐρέθη συμπεπιεσμένον. Ἀφοῦ ἀποκατεστάθη εἰς τὴν μορφὴν του, συνεκολλήθησαν εἰς τὴν θέσιν των ἡ εὐρεθεῖσα ἐτέρα λαβὴ καὶ ὁ πούς.

Ἡ κύλιξ σχηματίζει τὸ χεῖλος συνεσταλμένον πρὸς τὰ ἔσω. Ἡ διπλὴ λαβὴ προσφύεται εἰς τὴν κοιλίαν διὰ τῶν δύο ἄκρων αὐτῆς, ἀποληγόντων εἰς ὀξυκόρυφα φύλλα, τῶν ὁποῖων ἡ ῥάχις δηλοῦται δι' ἀναγλύφου γραμμῆς. Ἡ λαβὴ περατοῦται ἄνω εἰς σχῆμα ὅμοιον πρὸς φύλλον κισσοῦ. Ἐπὶ τῆς ἄνω ὀριζοντίου ἐπιφανείας αὐτῆς ἀβαθῆς κοιλότης σχηματίζουσα τρίγωνον καὶ δύο κύκλους ἐκατέρωθεν, ἐφαπτομένους πρὸς τὰς γωνίας αὐτοῦ, ἐχρησίμευεν ἵνα ὑποδεχθῆ ἔνθετον κόσμημα, προφανῶς ἐκ χρυσοῦ ἐλάσματος.

¹ Πρβ. KRISTER HANSELL *Megarische Studien*, Lund 1934, σ. 49-50. RE XV, 202 κ.ε. Ἡ θέσις τοῦ ναοῦ τῆς πολιᾶδος Ἀθηνᾶς ἔχει διαπιστωθῆ ὑπὸ I. ΘΡΕΨΙΑΔΟΥ-Ι. ΤΡΑΥΛΟΥ Ἀνασκαφικαὶ ἔρευναι ἐν Μεγάρων, ΠΑΕ, 1934, σσ. 48-50.

² Ὁ V. ČAJKANOVIC (Das Rätsel von Trebenische, Rev. Int. Ét. Balk., III, 1936 σ. 140) ἀπεπειράθη

νὰ ἐρμηνεύσῃ τοὺς τάφους τοῦ Τρεμπένιστε ὡς τάφους Γαλατῶν καὶ τὰ κτερίσματα ὡς προερχόμενα ἐκ λεηλασίας τοῦ ἱεροῦ τῶν Δελφῶν. Ἐσφαλμένη θεωρία, καθ' ὅσον οἱ τάφοι ἀνήκουσιν ἀσφαλῶς εἰς τὸν βον π. Χ. αἰῶνα.

³ Πρβ. καὶ K. ΡΩΜΑΙΟΝ Ἀναθηματικὸς καδίσκος μετ' ἐπιγραφῆς, ΑΕ 1904 (1905) σ. 146.

Ὁ πούς χυτὸς καὶ συγκεκολλημένος σχηματίζεται κλιμακοειδῶς εἰς δύο βαθμίδας. Ὑπ' αὐτὸν τρεῖς ἀνάγλυφοι ὁμόκεντροι κύκλοι.

Ἡ ἀργυρᾶ κύλιξ ΑΑ 1913, σ. 185 εἰκ. 13 (ἐκ Taman) ἔχει ὁμοίας λαβᾶς, ἀλλ' αὗται ὑψοῦνται ὑπεράνω τοῦ ἐπιπέδου τῶν χειλέων περισσότερο ἢ εἰς τὴν κύλικα τῆς Κοζάνης. Διαφέρει ἐπίσης κατὰ τὴν διαμόρφωσιν τῶν χειλέων. Εἰς αὐτὴν τὰ χεῖλη διαστέλλονται διευρυνόμενα ἑλαφρῶς πρὸς τὰ ἔξω.¹ Ὅμοίας λαβᾶς² ἔχει καὶ ὁ ἀργυροῦς κἀνθαρος ἐκ τοῦ τάφου τοῦ Gomjani, Bull. Inst. Arch. Bulg. XI, 1937, σ. 209, εἰκ. 188, τοῦ ὁποίου τὰ χεῖλη διαστέλλονται ὅπως εἰς τὴν κύλικα τοῦ Taman. Ὁ τάφος ἐκ τοῦ ὁποίου προέρχεται ὁ κἀνθαρος ἐχρονολογήθη εἰς τὰ μέσα τοῦ 4ου π.Χ. αἰῶνος ἐξ ἀργυροῦ τετραδράχμου Φιλίππου τοῦ Β', εὐρεθέντος μεταξὺ τῶν κτερισμάτων. Ἡ χαλκῆ κύλιξ: K. SCHUMACHER Besch. der ant. Bronzen, Karlsruhe 1890, ἀρ. 484, πίν. IX, 7, ἔχει συστελλόμενα χεῖλη. Ἡ μορφή τῆς ἡμετέρας κύλικος πλησιάζει ἐγγύτερον πρὸς τὸ σχῆμα πηλίνων ἀώτων κυλικῶν ὡς π. χ. τῶν ἐκ Μαγούλας τῆς Δυτ. Μακεδονίας: ΑΕ 1932, σ. 115, εἰκ. 72, καὶ τῆς προερχομένης ἐκ τάφου ἀνασκαφέντος παρὰ τὸ κάστρον τοῦ Τρεμπένιστε: ΑΑ 48, 1933, σ. 481, ἀρ. 42, εἰκ. 16 (δεξιά).

Χ Α Λ Κ Α

Ἄρ. 7, τάφ. I, 1, εἰκ. 10 καὶ 11. Οἰνοχόη μετὰ τριλόβου στομίου. Ὅλικὸν ὕψ. 0.272 μ., μέχρι τοῦ περιθωρίου τοῦ χείλους 0.205. Ὑψ. λαβῆς 0.14. Διαμ. ποδὸς 0.089. Πρασίνη κατίωσις. Τὸ χεῖλος ἀναδιπλοῦται πρὸς τὰ ἔξω τμήμα αὐτοῦ κατὰ τὴν ἐκροὴν ἀκοκεκρουμένον. Ἡ λαβὴ ἀποτελεῖται ἐκ καυλοῦ ἀκάνθου φέροντος εἰς ἴσας ἀποστάσεις κάλυκας, ἐκ τῶν ὁποίων ἐκφύονται φύλλα περιβάλλοντα τὸ στέλεχος. Τὸ ἀγγεῖον ἔχει τὴν μείζονα περιφέρειαν αὐτοῦ κατὰ τὴν βᾶσιν τῆς κοιλίας. Ὁ πούς χυτὸς, προσκολλᾶται εἰς τὸ σφυρήλατον σῶμα. Μέρος τῆς κοιλίας ἐφθαρμένον.

Ὅμοιον σχῆμα—ἀν καὶ πλέον πεπλατυσμένον κατὰ τὴν γαστέρα—ἔχει χαλκῆ οἰνοχόη (ὄλπη) μετὰ κυκλοτεροῦς στομίου τῶν ἀρχῶν τοῦ 4^{ου} π.Χ. αἰῶνος τοῦ Μητροπολιτικοῦ Μουσείου τῆς Νέας Ὑόρκης (G. RICHTER Greek, Etruskan and Roman Bronzes σ. 192, ἀρ. 505). Ἐπίσης, ἡ πηλίνη οἰνοχόη τοῦ Κέρτς, τῶν μέσων τοῦ 4^{ου} π. Χ. αἰῶνος: K. SCHEFOLD Kertscher Vasen, πίν. 10^ο πρβ. καὶ χαλκῆν οἰνοχόην «ἐλληνιστικὴν»: H. C. BUTLER Sardis I, σ. 82 εἰκ. 77.

Λαβὴν ὑπὸ μορφήν καυλοῦ ἀκάνθου ἔχει ἡ οἰνοχόη τῆς Συλλογῆς Loeb, J. SIEVEKING Bronzen, Terrakotten, Vasen σ. 7, πίν. 8.

Ἄρ. 8 τ. II, 3, εἰκ. 12 καὶ 13. Κάδος (situla) μετὰ δύο κινητῶν λαβῶν καὶ ἐκροῆς. Ὑψ. 0.168 μ., διάμ. χείλους 0.113, διάμ. βάσεως 0.098. Ἡ βᾶσις εἰς σχῆμα δακτυλίου, ὀλίγον ἐξέχουσα, εἶναι χυτὴ ἰδιαιτέρως καὶ προσκολλᾶται εἰς τὸ σφυρήλατον σῶμα ὡς καὶ αἱ προσαρμογαὶ τῶν δύο λαβῶν μετὰ τῆς ἐκροῆς. Τὸ ἀγγεῖον καλύπτεται ὑπὸ πρασίνης ὀξειδώσεως. Μέρος τῆς μιᾶς πλευρᾶς ἐφθαρμένον, σχηματίζον ἀκανόνιστον σχισμὴν διήκουσαν ἀπὸ τῆς βάσεως μέχρι τοῦ ἐπιπέδου τῆς μεγίστης περιφέρειας, ὀλίγον κάτωθι τοῦ χείλους, τὸ ὁποῖον εἰσέχει.

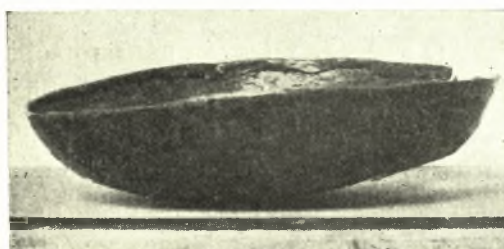
¹ Πρβ. ἀργυρᾶν κύλικα: K. NEUGEBAUER Antiken in deutschem Privatbesitz πίν. 90, ἀρ. 211,

² Πρβ. καὶ λαβᾶς χαλκῶν κυλικῶν: BCH LXXIII, 1949, σ. 26 (VERDELIS)



Εἰκ. 10. Τάφος Ι, 1, 2, 3

Εἰκ. 14. Τάφος Ι, 8



Εἰκ. 14α. Χαλκῆ φιάλη (9)



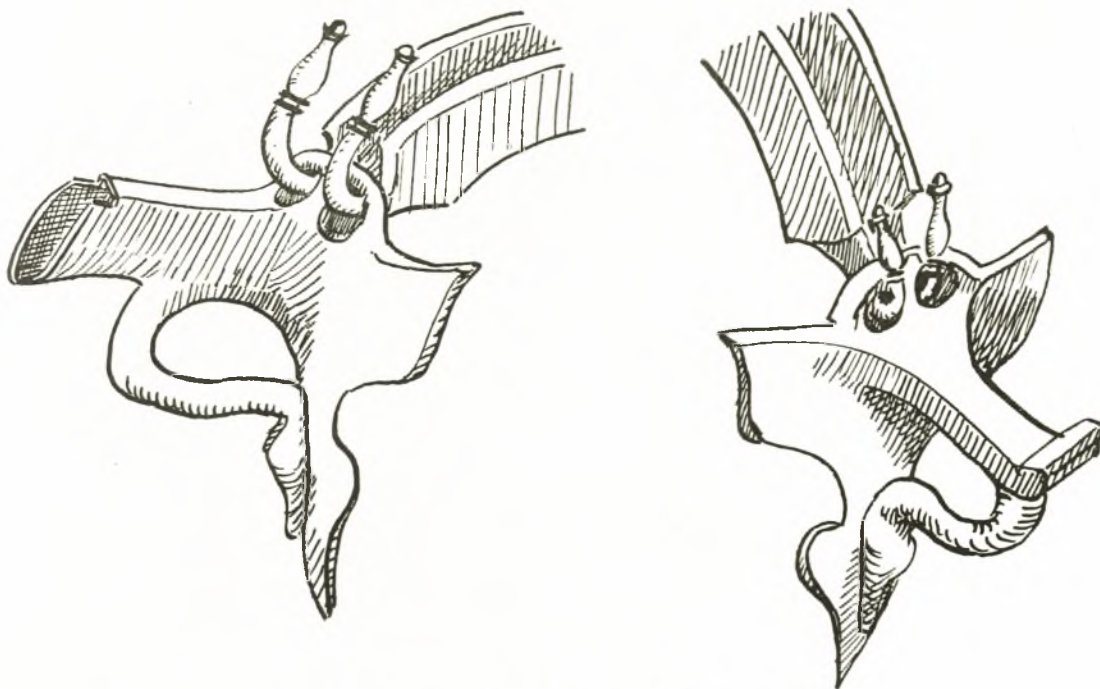
Εἰκ. 11. Χαλκῆ οἰνοχόη (7)



Εἰκ. 12. Χαλκοῦς κάδος (8)

Ἡ μορφή τοῦ ὄμου πλησιάζει πρὸς τὴν μορφήν ὄμου στάμνου.

Αἱ λαβαί, ἀποτελούμεναι ἐκ δύο τοξοειδῶν ἐλασμάτων, ἀγκιστρῶνται διὰ τῶν ἀνακαμπτομένων ἄκρων των—ὑπὸ μορφήν κόμβων ἀνθέων—εἰς τὰς δύο καθέτους ὀπὰς, τὰς ὁποίας φέρουσιν αἱ ἐπὶ τῶν ὄμων τοῦ ἀγγείου συγκεκολλημέναι προσφύσεις αὐτῶν (εἰκ. 13). Συμφυῆς πρὸς τὴν μίαν ἐξ αὐτῶν εἶναι ἡ ἐκροή. Ὑπ' αὐτὴν ἐκφύε-



Εἰκ. 13. Λεπτομέρειαι λαβῶν χαλκοῦ κάδου (8)

ται λαιμὸς κύκνου σχηματίζων ἑλλειψοειδῆ καμπύλην—ὡσεὶ ἐτέραν κάθετον σταθερὰν λαβὴν—μὲ τὴν κεφαλὴν πρὸς τὰ κάτω,¹ ἐφαπτομένην ἐπὶ φύλλου κισσοῦ, εἰς τὸ ὁποῖον ἀπολήγουσιν αἱ προσαρμογαὶ τῶν λαβῶν. Ἀντιστοίχως, ἐπὶ τῆς ἐτέρας προσαρμογῆς, εἰς τὴν θέσιν τῆς ἐκροῆς ὑπάρχει ὀριζόντιον ἔλασμα, ὑπὸ τὸ ὁποῖον ὁ ἴδιος πλαστικὸς διάκοσμος.

Ὁ κάδος δύναται νὰ καταταχθῆ εἰς τὸν τύπον D τοῦ B. SCHRÖDER Griechische Bronzeimer in Berliner Antiquarium, 74. Winkelmannsprogramm, Berlin 1914, σ. 14 εἰκ. 10 καὶ 11, 1. Πρβ. καὶ ἀπομίμησιν πηλίνην: SCHRÖDER σ. 16, εἰκ. 13, 1, τοῦ 4^{ου} π. Χ. αἰῶνος. Ἡ σύνδεσις τῆς λαβῆς μετὰ τῆς ἐκροῆς εὐρίσκεται ἤδη εἰς τὴν ἀρχαϊκὴν τέχνην.²

Μετὰ τὸν SCHRÖDER, περὶ τῆς προελεύσεως τοῦ τύπου τοῦ ἀγγείου καὶ περὶ τῶν ἐργαστηρίων παραγωγῆς³, ἠσχολήθησαν ὁ PERNICE Tarentiner Bronzegefässe, JdI,

¹ Αἱ κεφαλαὶ κύκνων εἶναι συχνὸν διακοσμητικὸν θέμα εἰς τὰς λαβὰς ἀρχαϊκῶν ὑδριῶν: Ν. ΠΟΛΙΤΗ Χαλκῆ ὑδρία ἐξ Ἐρετρίας, ΑΕ 1936, σ. 148, εἰκ. 1.

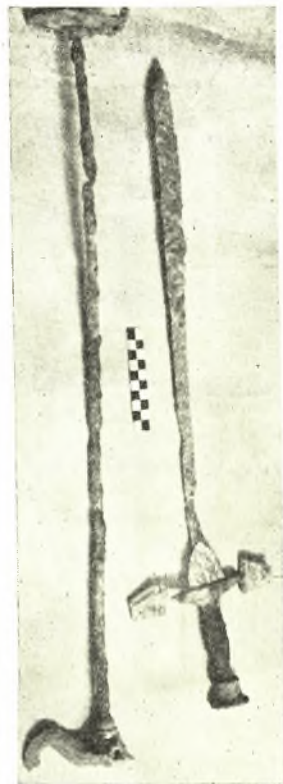
² B. SCHRÖDER ἑ.ἀ. σ. 22, ἐνθα καὶ αἱ σχετικαὶ παραπομπαί.

³ Εἶναι πιθανώτερον ὅτι τὰ πολλά, σχετικῶς, χαλκᾶ

ἀγγεῖα καὶ ἔργα μικροτεχνίας, τὰ εὐρεθέντα ἐν Μακεδονίᾳ, εἶναι προϊόντα ἐγχωρίων ἐργαστηρίων καὶ ὅτι δὲν εἰσῆχθησαν ἐκ Μεγ. Ἑλλάδος ἢ ἄλλοθεν. Ἐπὶ τοῦ προβλήματος τούτου ἰσχύουσι πάντοτε αἱ παρατηρήσεις τοῦ Καθηγ. κ. Γ. Π. Οἰκονόμου: G. P. ΟΙΚΟΝΟΜΟΣ Bronzen von Pella, AM LI, 1926, σ. 94-97.

35, 1920 στ. 92, ό SIEVEKING MJBK, XII, 1921-1922, σ. 117 κ.έ., ό K. NEUGEBAUER RM 38-39, 1923-1924, σ. 393 κ.έ. Συμπληρωματικόν κατάλογον τών χαλκῶν κáδων κατήρτισεν ό J. WERNER AA 51, 1936, στ. 416.

Συχνότερος έν Μακεδονία και Θράκη είναι ό τύπος τοῦ φοειδοῦς κáδου. Παραδείγματα: JdI 45, 1930, 292 εικ. 13, AA 51, 1936, 417-418, εικ. 4-6, RM 32-34, 1917-1919, σ. 48 εικ. 37. Πρὸς τὸν κáδον τῆς Κοζάνης, διὰ τὸ σχῆμα αὐτοῦ, πρβ. τὸν έκ βορ. Δαλματίας: Bericht über den VI. Internationalen Kongress für Archäologie, Berlin 1940, πίν. 56.



Εικ. 15. α) Λυχνοστάτης (10)
β) Ξίφος (28).

Ἄρ. 9 τάφ. I, 8, **εικ. 14** και **14a**. Φιάλη áνευ όμφαλοῦ. Ὑψ. 0,041, διάμ. χείλους 0,192 μ. Σφυρήλατος. Τὸ χεῖλος áναδιπλοῦται πρὸς τὰ ἔσω, καθιστάμενον οὔτω στερεότερον. Ἡ ἐπιφάνεια καλύπτεται ὑπὸ πρασίνης όξειδώσεως. Μικρὸν τμήμα κατὰ τὴν περιφέρειαν τοῦ χείλους ἐφθαρμένον, ἐλλείπει. Τὸ σκεῦος φαίνεται κοινῆς χρήσεως. Πρβ. όμοιον έν Bull. Inst. Arch. Bulg. XI, 1937, σ. 139, εικ. 127, έκ τάφου παρὰ τὸ Mezek. Ἐκ τῶν εὐρημάτων ό τάφος οὔτος χρονολογεῖται εἰς τὸ τέλος τοῦ 5^{ου} ἢ τὰς áρχὰς τοῦ 4^{ου} π.Χ. αἰῶνος. Ἐπίσης πρβ. G. RICHTER ἔ.ά. άρ. 607.

Ἄρ. 10 τάφ. II, 2, **εικ. 15**. Λυχνοστάτης μετὰ τρισκελοῦς βάσεως χαλκῆς και στελέχους σιδηροῦ. Τετμημένος εἰς δύο τεμάχια, α) ὕψ. 0.56 μ., β) ὕψ. 0.15 μ. Ἐκ τῶν σκελῶν τῆς βάσεως, τοῦ ἑνὸς μόνον σφύζεται τμήμα 0.07 μ., τὰ ἄλλα áποκεκομμένα áπο τοῦ σημείου τῆς ἐκφύσεως αὐτῶν. Λογγοειδῆ διακοσμητικὰ φύλλα μετὰξὺ τῶν σκελῶν, έκ τῶν όποίων σφύζεται áκέραιον έν, ἐκφύονται áπο τὴν βάση—ένθα προσηλοῦται τὸ στέλεχος—ἥτις διαμορφοῦται διὰ διπλοῦ τόρου. Τὸ στέλεχος ἐπιστέφεται ὑπὸ δίσκου, διαμ. 0.09 μ., ἐφθαρμένον κατὰ τὴν περιφέρειαν, πρὸς ὑποδοχὴν τοῦ λύχνου. Παρὰ τὴν κακὴν διατήρησιν, έντύπωσιν προξενεῖ ό πλαστικὸς διάκοσμος τῆς βάσεως, τῆς όποίας δυνάμεθα νὰ συμπληρώσωμεν μετὰ

βεβαιότητος τὰ ἐλλείποντα áκρα καταλήγοντα εἰς λεοντόποδας, κατὰ τὸ παράδειγμα γνωστῶν λυχνοστατῶν, πρὸς τοὺς πόδας τῶν όποίων δμοιάζει áπολύτως κατὰ τὸ σχῆμα τὸ σφύζόμενον τμήμα τοῦ σκέλους: AA 48, 1933, στ. 335, εικ. 2., B. FLOW Die Kuppelgräber von Mezek, BIAB XI, 1937, σ. 37, εικ. 36, 40 (τῶν άρχῶν τοῦ 4^{ου} π.Χ. αἰῶνος). Διαφέρει πρὸς τούτους ό λυχνοστάτης τῆς Κοζάνης κατὰ τὴν μορφήν τοῦ στελέχους, τὸ όποῖον εἶναι áπλη σιδηρᾶ ῥάβδος, áνευ πλαστικοῦ τινος διακόσμου.

Ἐχει παρατηρηθῆ ότι εἰς τοὺς τάφους τῆς Ἑλλάδος τῶν κλασσικῶν χρόνων δὲν εὐρέθησαν λυχνοστάται ἢ λύχνου, έν ἀντιθέσει πρὸς τοὺς τάφους τῆς κάτω Ἰταλίας¹.

¹ F. MESSERSCHMIDT, Etruskische Kandelaber, AA 48, 1938, στ. 328. Λυχνοστάτης μολύβδινος έκ βορ.

Ἰταλίας ἐρμηνεύεται ὡς «κότταβος κατακτός» έν Not degli Scavi 1931, σ. 647 (εικ. 2).

Ὁ τύπος τοῦ ἀπλοῦ στελέχους ἀνήκει εἰς τὸν 4^{ον} π. Χ. αἰῶνα.¹ Πρβλ. WIEGAND-SCHRADER Priene, σ. 383, εἰκ. 484.

Ὑπὸ τοῦ ΠΛΙΝΙΟΥ Natur. Histor. 34, 3, 11 παραδίδεται, ὅτι τὰ τορευτικὰ ἐργαστήρια τῆς Αἰγίνης καὶ τοῦ Τάραντος ἦσαν γνωστὰ διὰ τὴν παραγωγὴν τῶν λυχνοστατῶν. Εἰς τοὺς τορευτὰς τοῦ Τάραντος μάλιστα ἀποδίδεται ἡ πλαστικὴ διαμόρφωσις τῆς τρισκελοῦς βάσεως.²

Ἄριθ. 11, εἰκ. 16. Περίαπτον, ἀμφικωνοειδές, διάτρητον (Birdcage). Ὑψ. 0.052. Φέρει ὀκτὼ τριγωνικὰ ἀνοίγματα εἰς τὴν κορυφὴν ὀπῆ πρὸς ἐξάρτησιν. Κάτω ἀπολήγει εἰς ἡλώδη προβολήν. Πρβ. D. ROBINSON Olynthus X, σ. 118, ἔνθα καὶ ἡ σχετικὴ βιβλιογραφία, πίν. XXIV, 406, τύπ. II. Τὰ ἐξ Ὀλύνθου περίαπτα κάτω εἶναι πεπλατυσμένα.

Ἄριθ. 12, εἰκ. 16. Ὅμοιον, ἀπολήγον κάτω εἰς μικρὸν δίσκον, ὡς βάσιν. Ὑψ. 0.056 μ. Πρβ. H. PAYNE Perachora σ. 183, πίν. 83, 14. Τοιαῦτα περίαπτα ἢ ἀναθήματα εἶναι κοινὰ, ὅχι μόνον ἐν Ἑλλάδι, ὑπὸ μορφὴν πτηνῶν (Ἀκροπόλεως: JHS 1892-1893, 242, εἰκ. 15) ἢ ζώων (Ὀλυμπίας: FURTWÄNGLER Olympia IV, πίν. 23,413), ἀλλὰ καὶ εἰς τὰ νεκροταφεῖα τῆς Βοσνίας τῆς περιόδου Hallstatt: H. PAYNE ἔ.ἀ. σ. 183.

Ἄριθ. 13, εἰκ. 16. Περίαπτον. Ἐπίμηκες, ῥομβοειδές, κοῖλον ἐσωτερικῶς, κεχυμένον. Ἐπὶ τῆς κορυφῆς δακτύλιος πρὸς ἐξάρτησιν. Ὑψ. 0.09 μ. Πρβ. D. ROBINSON ἔ.ἀ. (τύπος III) σ. 121, πίν. XXV, 418. Τὸ σχῆμά του πλησιάζει γενικῶς τὴν μορφὴν τοῦ χρυσοῦ περίαπτου τοῦ τάφου IX τοῦ Τρεμπένιστε, N. VULIĆ ÖJ 28, 1933, σ. 171, εἰκ. 79.

Ἄριθ. 14, εἰκ. 16. Δύο «ψῆφοι ὄρμου» κυλινδρικοί, φέρουσαι μικροὺς δίσκους εἰς τὰ δύο πέρατα καὶ εἰς τὸ μέσον. Κοῖλαι ἐσωτερικῶς. Ὑψ. 0.035 μ. Διάμ. δισκαρίων 0.015 μ. Ἡ μορφὴ πλησιάζει πῶς πρὸς τὸν τύπον IV τῆς Ὀλύνθου: D. ROBINSON ἔ.ἀ. σ. 61 καὶ πίν. VIII, 129, 146, 169 κλπ. πίν. IX, 149, 150, 151 κλπ. πίν. XI 152, 153, 154 κλπ. S. CASSON Macedonia, Thrace and Illyria εἰκ. 51, 58. Οὐδόλως ἀπίθανον νὰ εἶναι μᾶλλον ἀντικείμενα κοινῆς χρήσεως, πηνία (κουβαρίστραι) καὶ οὐχὶ κοσμήματα.

Ἄριθ. 15, εἰκ. 16. Δύο ψέλια ἀπολήγοντα εἰς πέλματα πρισματικὰ τομῆς τραπεζοειδοῦς. Κοσμοῦνται δι' ἐγκαράκτων παραλλήλων γραμμῶν. Διάμ. 0.07 μ. Πρβ. Εὐρ. Συλλ. Κοζάνης, ἀρ. 24-25 (ΑΕ 1936, Ἀρχ. Χρονικά σ. 11) ΠΑΕ 1934 σ. 84, εἰκ. 10.

Ἄριθ. 16, εἰκ. 16 Δύο ψέλια ἐκ λεπτοῦ σύρματος. Κατὰ τὰ ἄκρα ὀγκοῦνται εἰς πέλματα ὅμοια πρὸς τὰ τῶν προηγουμένων. Διάμ. 0.05 μ.

Ἄρ. 17, εἰκ. 16. Τρεῖς δακτύλιοι ἐκ λεπτοῦ σύρματος. Διάμ. 0,023.

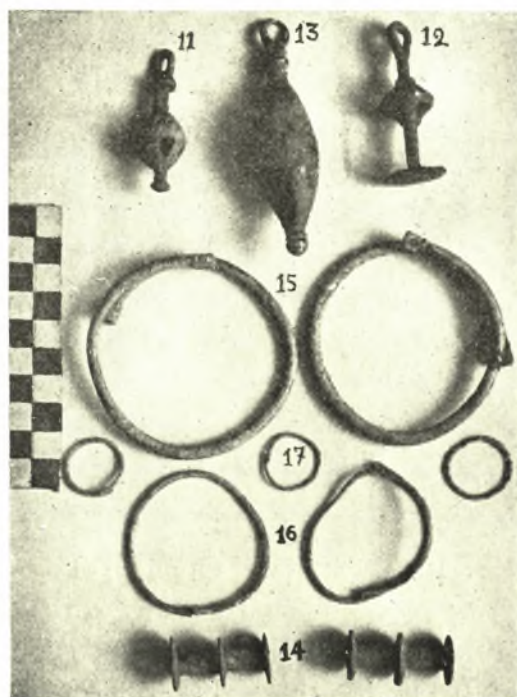
Ἄρ. 18, εἰκ. 17. Περόνη ἔχουσα κεφαλὴν δισκώδη. Εἰς τὸν λαιμὸν δύο δακτύλιοι. Ὑψ. 0,085 μ. Ὅμοια περόναι ἀργυραῖ ἐκ Τρεμπένιστε: B. FILOW ἔ.ἀ. ἀρ. 40, 41 καὶ N. VULIĆ ÖJ 27, 1932, σ. 14, εἰκ. 19, 20.

Ἄρ. 19, εἰκ. 17. Περόνη μετὰ σφαιρικῆς κεφαλῆς. Εἰς τὸν λαιμὸν δακτύλιος. Ὑψ. 0,07 μ. Συχνὸς τύπος ἐν Μακεδονίᾳ: ΠΑΕ 1934, σ. 95 (Σιανίσι, τάφ. 2).

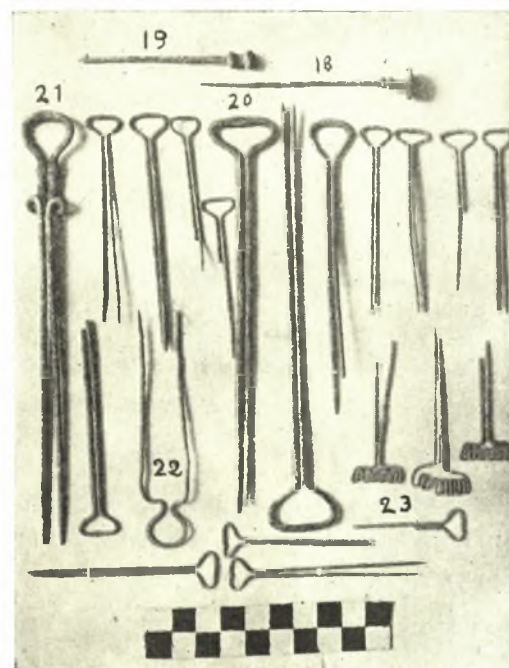
Δίδυμοι περόναι. Ἡ χρῆσις τοιούτων περονῶν παρατηρεῖται ἰδίως ἐν Μακεδονίᾳ. Ἡ μορφὴ αὐτῶν διατηρεῖται ἐνταῦθα μέχρι τῶν ἑλληνιστικῶν χρόνων. Ἄλλὰ καὶ

¹ F. MESSERSCHMIDT ἔ.ἀ. 335.

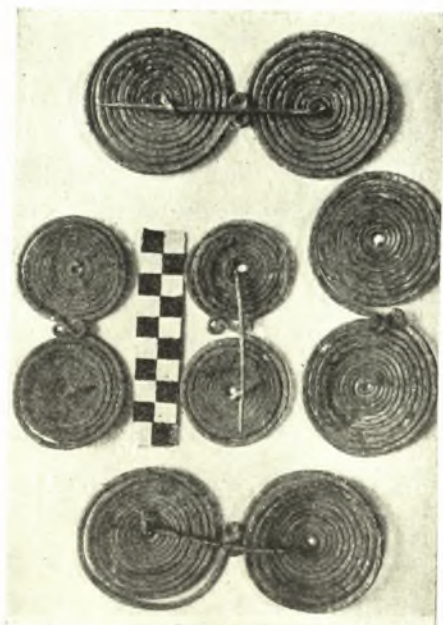
² K. NEUGEBAUER RM 38-39, 1923-1924, σ. 435.



Είκ. 16. Χαλκᾶ κοσμήματα (11-17)



Είκ. 17. Χαλκαῖ περόναι (18-23)



Είκ. 18. Χαλκαῖ πόρπαι (24)



Είκ. 19. Χαλκοῦν κράνος (25)

εἰς τὴν νότιον Ἑλλάδα εὐρέθησαν δίδυμοι περόναι, αἱ ὁποῖαι ἦσαν ἐν χρήσει εἰς πολὺ παλαιότεραν ἐποχὴν. ΑΕ 1927-1928 σ. 109 καὶ αὐτόθι σελ. 218. Αἱ περόναι τῆς Κοζάνης πεποιημένοι ἐξ ἐνὸς σύρματος διακρίνονται εἰς τέσσαρας τύπους, ἀναλόγως τοῦ σχήματος τῆς κεφαλῆς των. Τύπου I: Τὰ δύο σκέλη ἐφάπτονται καὶ εἰς τὴν κεφαλὴν ἐνοῦνται εἰς σχῆμα τριγώνου. Τύπου II: Ἐκάτερον τῶν σκελῶν ἀνερχόμενον πρὸς τὴν κεφαλὴν ἐλίσσεται εἰς σπείραν. Τύπου III: Τὰ σκέλη διίστανται, ἐνούμενα εἰς τὴν κορυφὴν εἰς κύκλον. Τύπου IV: Τὰ σκέλη ἐφάπτονται ἐνούμενα εἰς τὴν κορυφὴν εἰς κυματοειδῆ γραμμὴν.

Ἄριθ. 20, εἰκ. 17. Δέκα ἐξ δίδυμοι περόναι τύπου I. Τὸ πάχος τοῦ σύρματος ἀνάλογον πρὸς τὸ μέγεθος αὐτῶν. Αἱ ἀκεραίως σφζόμεναι ἔχουσιν ὕψη: 0.04, 0.052, 0.16, 0.173 μ. Πρβ. ΠΑΕ 1935, σ. 51. Πολλὰ τοιαῦτα ἐκ Τσοτυλίου (Δυτ. Μακεδονίας) εἰς τὸ Μουσεῖον Θεσσαλονίκης.

Ἄριθ. 21, εἰκ. 17. Περόνη τύπου II. Ἐκάτερον τῶν σκελῶν ἐλίσσεται εἰς σπείραν εἰς τὸν λαιμόν. Ἄνωθεν τῆς σπείρας ἀνά τρεῖς δακτύλιοι. Ὑψ. 0.17 μ. Ὁ τύπος δὲν εἶναι ἄγνωστος ἐν νοτιῷ Ἑλλάδι: Τάφος Μυωνίας (Ὀζολῶν Λοκρῶν) ΑΕ 1927-1928, σ. 109, εἰκ. 98η. Ἐξ Αἰγίου, Η. PAYNE *Necrocorinthia* σ. 217, εἰκ. 98.

Ἄριθ. 22, εἰκ. 17. Περόνη τύπου III. Ὑψ. 0.10 μ. Πρβ. ὁμοίας ἀργυρᾶς ἐκ Τρεμπένιστε: ÖJ 28, 1933 σ. 173. ἀρ. 12, 13, εἰκ. 78.

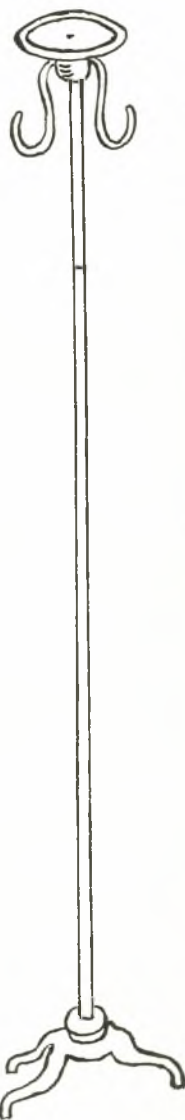
Ἄριθ. 23, εἰκ. 17. Τρεῖς περόναι τύπου IV. Ὑψ. 0.035 μ. Σπανιωτέρα μορφή.

Ἄριθ. 24, εἰκ. 18. Πέντε ὀκτώσχημοι πόρπαι μετὰ διπλῆς σπείρας (*Spectacle-Fibulae*) ἐκ σύρματος ῥομβοειδοῦς τομῆς. Εἰς τὸ σημεῖον τῆς ἐνώσεως τῶν δύο σπειρῶν τὸ σύρμα σχηματίζει δύο καμπύλας εἰς σχῆμα ὀκτώ. Ἡ βελόνη συμφυῆς, ἐκ τοῦ ἰδίου σύρματος. Πλ. 0.052, 0.053, 0.07. Ὁ τύπος γνωστὸς ἀπὸ τῆς πρωΐμου περιόδου τῆς Hallstatt, δεικνύει μυκηναϊκὴν ἐπίδρασιν καὶ ἀπαντᾷ ἐν κεντρικῇ Εὐρώπῃ, ἐν Ἰταλίᾳ καὶ ἐν Νοτιῷ Ἑλλάδι, D. ROBINSON *Olynthus*, X., σ. 96—98, ὅπου καὶ ἡ σχετικὴ βιβλιογραφία.

Αἱ πόρπαι τῆς Κοζάνης ἀνήκουσιν εἰς τὸν 2^{ον} τύπον ἐκ τῶν πέντε τοὺς ὁποίους διέκρινεν ὁ C. BLINKENBERG *Fibules grecques et orientales*, σ. 257 κ. ἐ. Εἰς τὸν κατάλογον τοῦ BLINKENBERG σ. 226 (A-Q), προστίθενται αἱ πόρπαι τῆς Ὀλύνθου (ROBINSON ἔ.ἀ. πίν. XIX), πόρπαι ἐκ Τσοτυλίου (Μουσείου Θεσσαλονίκης, ἀδημοσίευτοι) καὶ Βεροίας (AA 57, 1942, σ. 187). Πρβ. καὶ Θ. ΜΑΚΡΙΔΟΥ *Χαλκᾶ Μακεδονικὰ τοῦ Μουσείου Μπενάκη*, ΑΕ 1937, 2, πίν. V, α, β.

Ἄριθ. 25, τάφ. IV, 1, εἰκ. 19. Κράνος μετὰ πιοειδοῦς τομῆς διὰ τὸ πρόσωπον. Ὑψ. μέγ. 0.20, πλ. τομῆς 0.09. Ἐφθαρμένον εἰς τὴν κορυφὴν, κατὰ τὰ λοιπὰ καλῶς διατηρούμενον. Καλύπτεται ὑπὸ πρασίνης ὀξειδώσεως. Τύπος ἰδίως διαδεδομένος εἰς τὴν βόρ. Βαλκανικὴν, ὀνομασθεὶς διὰ τοῦτο «ἰλλυρικὸς». Ἄλλ' ὁ χαρακτηρισμὸς δὲν ἀφορᾷ εἰς τὸν τόπον τῆς κατασκευῆς, διότι τοιαύτης μορφῆς κράνη εἶναι ἀσφαλῶς ἑλληνικὰ (κορινθιακά): R. HAMPE - U. JANZEN I. *Olympiabericht*, 1936—1937 σ. 53, E. KUNZE - H. SHLEIF II. *Bericht* 1937—1938, σ. 94. Ἡ Ἀρχαιολογικὴ Συλλογὴ Κοζάνης κατέχει καὶ ἕτερον παράδειγμα ἐξ Ἀκρινῆς, τοῦ ὁποῦ βλ. περιγραφὴν ὑπὸ Α. ΚΕΡΑΜΟΠΟΥΛΛΟΥ Ἄνασκαφαὶ καὶ ἔρευναι ἐν Μακεδονίᾳ, ΠΑΕ 1934, σ. 87-88

και εικ. 8, 9. Αί μεταξύ των δύο διαφοραί είναι αί εξής: Είς τὸ νέον κράνος αί παραγναθίδες εἶναι βραχύτεραι, ἢ ὑπ' αὐτῶν και τῶν ἄκρων τοῦ καταυγενίου σχηματιζομένη εἰς τὰ ὦτα γωνία εἶναι ἀμβλεῖα. Ἡ καμπύλη τοῦ καταυγενίου εἶναι ἐντονωτέρα. Ὑπεράνω τῆς πιμόρφου τομῆς ὑπάρχουσι δύο ἀνάγλυφοι ὀριζόντιοι γραμμαί, ἐλλείπουσαι ἐκ τοῦ κράνου τῆς Ἀκρινῆς (Πρβ. κράνος Ὀλυμπίας HAMPE - JANZEN ἔ.ἀ. πίν. 10, φέρον τρεῖς ἀναγλύφους γραμμάς). Ἡ ἐξέλιξις τοῦ τύπου ἐγένετο ἀντικείμενον ἐρεύνης ὑπὸ Β. SCHRÖDER Thrakische Helme JdI 27, 1912, σ. 339 κ.έ. Τὸ κράνος τῆς Κοζάνης ἀνήκει εἰς τὴν ὑπὸ SCHRÖDER ὑπ' ἀρ. 2α καταταχθεῖσαν μορφήν (Beil. 15,7 κράνος Μουσείου Σεραγιέβου), τὴν ὁποίαν χρονολογεῖ διὰ τῶν νομισμάτων εἰς τὸν 5^{ον} π.Χ. αἰῶνα. Χαρακτηριστικὰ τῆς μορφῆς ταύτης, ἀποτελούσης βαθμίδα ἐξελίξεως τοῦ 5^{ου} π.Χ. αἰῶνος, εἶναι ὁ σχηματισμὸς τοῦ καταυγενίου κατὰ τὸν κορινθιακὸν τύπον (πρβ. AA 20, 1905, 18, εἰκ. 5, L 31), αί βραχεῖαι παραγναθίδες και ἡ ἀμβλεῖα γωνία τοῦ ἀνοίγματος τῶν ὠτων. Εἰς τὴν κατηγορίαν αὐτὴν ἀνήκει και τὸ κράνος AA 32, 1917, 62, εἰκ. 7.



Εἰκ. 21. Λυχνοστάτης (26)

ΣΙΔΗΡΑ ΣΚΕΥΗ ΚΑΙ ΟΠΛΑ

Ἀριθ. 26, τάφ. I, 10, εἰκ. 20. Λυχνοστάτης. Εὐρέθῃ τετμημένος εἰς τρία τεμάχια: α) τρίπους μετὰ τοῦ κεκαμμένου στελέχους ὕψ. 0.55 μ. β) τὸ ἄνω μέρος τοῦ στελέχους σχηματίζον εἰς τὴν κορυφὴν κωδύαν και κοσμούμενον ὑπὸ δύο ἀνακαμπτομένων κεράτων ὕψ. 0.14, και γ) δίσκος



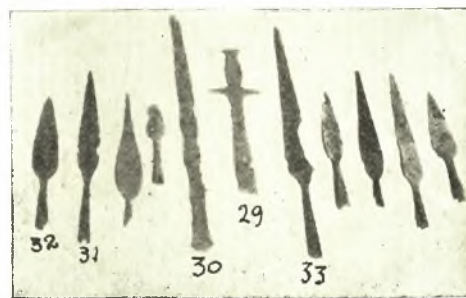
Εἰκ. 20. Λυχνοστάτης (26) και λεπίς μαχαίριου (27).

διαμ. 0,08. Ἐκ τῆς ἐν σχεδίῳ ἀναπαραστάσεως (εἰκ. 21.) προκύπτει τύπος λυχνοστάτου, ὡς διεμορφώθη κατὰ τὸν 4^{ον} π.Χ. αἰῶνα: F. MESSERSCHMIDT - Etruskische Kandelaber, AA 48, 1933, 932 (τύπος 4) εἰκ. 1, 5. Πρβ. WIEGAND - SCHRADER Priene, σ. 383, εἰκ. 484, και ἕτερον μολύβδινον λυχνοστάτην ἐξ Ἰταλίας 4^{ου}-3^{ου} π.Χ. αἰῶνος: AA 43, 1928, 462, εἰκ. 173. G. RICHTER ἔ.ἀ. σ. 369, ἀρ. 1286.

Ἄριθ. 27, τάφ. I, 7, εἰκ. 20. Λεπίς μαχαιρίου. Ὑψ. 0.12, πλ. μέγ. 0.015. Κοινῆς χρήσεως. Πρβ. ΑΕ 1927-1928, σ. 109, εἰκ. 663.

Ἄριθ. 28, τάφ. II, 5, εἰκ. 15. Ξίφος ἀμφίστομον μετὰ τῆς συναφοῦς λαβῆς καὶ καθέτων προασπιστήρων τῆς χειρὸς ἐπενδεδυμένων δι' ὀστείνου περιβλήματος, τοῦ ὁποίου σφύζονται δύο τεμάχια. Ὑψ. μετὰ τῆς λαβῆς 0.67 μ. Ἡ λεπίς ἔχει κατὰ μῆκος ῥάχιν καὶ ἐκοσμεῖτο εἰς τὴν ῥίζαν αὐτῆς, ἐπὶ τῶν δύο πλευρῶν, ἔνθα τὸ μεγαλύτερον πλάτος, ὑπὸ χρυσῶν σφυρηλάτων πλακῶν, ἡμιελλειψοειδοῦς σχήματος (ἀρ. 2, εἰκ. 6 καὶ 7). Ὑπέστη κατίωσιν καὶ δὲν σφύζει τὸ ἀρχικὸν πλάτος, ἀλλ' ἀναμφιβόλως κατὰ τὸ μέσον ἦτο στενωτέρα.

Τὸ ἔλασμα τῆς λαβῆς εὐρύνεται εἰς τὸ μέσον καὶ ἀπολήγει ἄνω εἰς κομβίον σχήματος κυλινδρικοῦ μειουμένου κατὰ τὸ μέσον καὶ τοῦ ὁποίου ἡ ἄνω κυκλικὴ ἐπιφάνεια εἶναι μεγαλύτερας διαμέτρου ἢ ἡ κάτω καὶ κοσμεῖται διὰ τριῶν ὁμοκέντρων ἐγχαράκτων κύκλων. Ἡ μορφή τοῦ ξίφους καὶ τῆς λαβῆς κατάγεται πιθανῶς ἐξ αἰγαιομυκηναϊκοῦ τύπου¹. Καὶ ἡ ἄνω ἐπιφάνεια τῶν λαβῶν τῶν μυκηναϊκῶν ξιφῶν κοσμεῖται δι' ὁμοκέντρων κύκλων: G. KARO Schachtgräber von Mykenai, πίν. LXXXIII, 763, Bericht VI. Intern. Kongress, πίν. 179 (ΜΠΑΚΑΛΑΚΗΣ). Ὁ τύπος τῆς λεπίδος ἀνήκει εἰς



Εἰκ. 22. Ξίφη καὶ αἰχμαὶ δοράτων.

τὸν 5^{ον} π. Χ. αἰῶνα: A. E. REMOUCHAMPS Griechische Dolch—und Schwertformen, τύπ. 15, σ. 36-39. GIS. RICHTER ἔ. ἀ. ἀρ. 607, CARAPANOS Dodone πίν. LVII, ἀρ. 2.

Ἄριθ. 29, εἰκ. 22. Ξίφος ὁμοίου τύπου, σφζ. ὕψ. 0.33 μ. Τὸ κάτω ἡμισυ τῆς λεπίδος ἐλλεῖπει. Ἡ λαβὴ ἄνω ἔχει ἀπόληξιν καρδιόσχημον. Διατηροῦνται δύο ἤλοι πρὸς στερέωσιν ξυλίνης ἐπενδύσεως.

Ἄριθ. 30, εἰκ. 22. Ξίφος. Σφύζεται ἡ λεπίς μέχρι τῆς ῥίζης. Ὑψ. 0.52. Λαβὴ καὶ προασπιστήρες τῆς χειρὸς ἐλλείπουσι.

Αἰχμαὶ δοράτων. Πεποιημένοι ἐκ δύο συνηνωμένων στερεῶν ἐλασμάτων, φυλλοειδεῖς, ἀπολήγουσι κάτω εἰς κοῖλον κυλινδρικὸν αὐλόν, εὐρυνόμενον εἰς τὴν βᾶσιν, ἐντὸς τοῦ ὁποίου ἐνεπηγνύετο τὸ δόρυ. Γενικῶς διὰ τὸν τύπον τῆς αἰχμῆς, πρβ. D. ROBINSON Olynthus X, σ. 412, πίν. CXXVII, ἀρ. 2144-2153. Μεταξὺ τῶν αἰχμῶν τῆς Κοζάνης διακρίνονται ὡς πρὸς τὸ περίγραμμα καὶ τὸ μέγεθος τρεῖς μορφαί: I Κορυφὴ λίαν ὀξεῖα, βᾶσις ἀπεστρογγυλωμένη, μέσον μέγεθος. II Κορυφὴ ἀμβλυτέρα, μέγεθος ἔλασσον. III Λόγχη μεγάλη, τῆς ὁποίας αἱ ἀκμαὶ δὲν σχηματίζουσι καμπύλην.

Ἄριθ. 31, εἰκ. 22. Πέντε παραδείγματα αἰχμῶν μορφῆς I α) Ὑψ. 0.27 μ., μέγ. πλ. 0.053 μ. β) ὕψ. 0.34 μ. πλ. 0.05 μ., διάμ. αὐλοῦ 0.02. γ) Σφζ. ὕψ. 0.32, πλ. 0.045. δ) Σφζ. ὕψ. 0.34, πλ. 0.045, ὕψ. αὐλοῦ 0.095, διάμ. 0.02. ε) Ὑψ. 0.38, πλ. 0.04, ὕψ. αὐλοῦ 0.09, διάμ. 0.02.

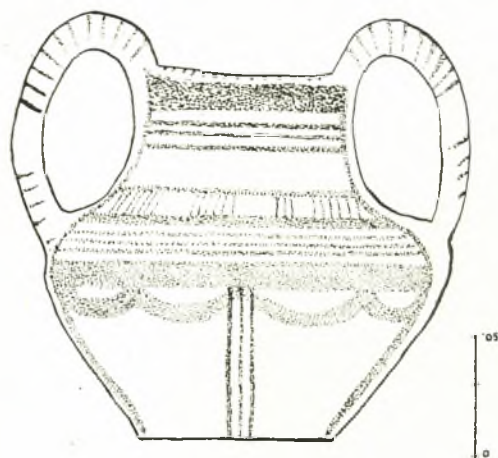
¹ Πρβ. Albania II, 1927, σ. 41, B. FLOW Trebenische, σ. 48 κ.έ., αὐτ. σ. 126 κ.έ.

Ἄριθ. 32, εἰκ. 22. Τρία παραδείγματα αἰχμῶν μορφῆς Π: α) ὕψ. 0.263, πλ. 0.045, ὕψ. αὐλοῦ 0.09, διάμ. 0.02· β) Σφζ. ὕψ. 0.263, πλ. 0.055, ὕψ. αὐλοῦ 0.10· γ) ὕψ. 0.275, πλ., 0.04.

Ἄριθ. 33, εἰκ. 22. Τρεῖς αἰχμαὶ μορφῆς ΠΙ: α) ὕψ. 0.52, πλ. 0.06, ὕψ. αὐλοῦ 0.14. Μέρος τῆς λεπίδος κατὰ τὴν βᾶσιν κατεστραμμένον ἐκ τῆς κατιώσεως· β) Σφζ. ὕψ. 0.39· γ) ὕψ. 0.37.

ΠΗΛΙΝΑ ΑΓΓΕΙΑ

Εἶναι γενικῶς ἀδιακόσμητα, ἔχουσιν ἐν τούτοις ἐνδιαφέρον διὰ τὸ εἶδος τοῦ πηλοῦ, τὴν τεχνικὴν καὶ τὸ σχῆμα αὐτῶν. Τινὰ ἐξ αὐτῶν ἀνήκουσιν εἰς τύπους πρωϊμῶν ἐλληνιστικῶν χρόνων, ἄλλα συνεχίζουσι παλαιὰς μορφὰς προϊστορικῶν ἀγγείων.



Εἰκ. 23. Ἄμφορεὺς τ. ΠΙ, 3 (34).

Α. Ἀγγεῖα πηλοῦ ἐρυθρωποῦ. α) Ἐπιβιώσεις προϊστορικῶν τύπων. Ἄμφορεῖς μετὰ σφαιρικῆς γάστρας. Αἱ λαβαὶ ὑψοῦνται ὑπὲρ τὸ χεῖλος. Ὁ τύπος γνωστὸς ἀπὸ τῆς ἐποχῆς τοῦ χαλκοῦ¹, συνεχίζεται εἰς ἀγγεῖα χειροποίητα τῆς ἐποχῆς τοῦ σιδήρου².

Ἄρ. 34, τάφ. ΠΙ, 3. εἰκ. 23. Ὑψ. μετὰ τῶν λαβῶν 0.177. Πηλὸς πορτοκαλόχρους ζωηροῦ χρώματος, ἐνέχων ψήγματα μαρμαρυγίου (mica) καὶ ἀνθράκων. Ἐπιφάνεια

ἀμαυρά. Διακόσμησις καστανοῦ, ἀλαμποῦς χρώματος. Μέρος τοῦ λαιμοῦ καὶ τοῦ ὤμου ἐλλείπουσι. Τὸ ἀγγεῖον εἶναι χειροποίητον. Αἱ λαβαὶ κυλινδρिकाί, ὁ λαιμὸς ἐνοῦται μετὰ τῆς κοιλίας διὰ καμπύλης, ἢ βᾶσις ἐπίπεδος.

Διακόσμησις κατὰ μετόπας: Ἐπὶ τοῦ λαιμοῦ ὀριζόντιοι ταινίαι διαφόρου πλάτους, ἐπὶ τοῦ ὤμου μικραὶ κάθετοι γραμμαὶ ἀκανονίστως διατεταγμέναι μεταξὺ δύο ὀριζοντίων ταινιῶν. Ἐκ τῆς ταινίας τοῦ ὤμου ἐξηρητημένη γιρλάνδα σχηματίζουσα τέσσαρα ἡμικύκλια· εἰς τὸ κέντρον τρεῖς κάθετοι γραμμαί. Ἡ ἰδία διακόσμησις ἐπαναλαμβάνεται ἐπὶ τῆς ἐτέρας ὄψεως τοῦ ἀγγείου. Ἐπὶ τοῦ χείλους μικραὶ παράλληλοι γραμμαί. Ὅμοια διακόσμησις ἐπὶ τῶν λαβῶν, μετὰ καθέτου γραμμῆς ἀκανθωτῆς (ψαροκόκαλον), ἣτις ἐπεκτείνεται ἐπὶ τῶν πλαγίων πλευρῶν τῆς κοιλίας καὶ ἀπολήγει εἰς χελιδνοουρὰν μετὰ τριῶν καθέτων γραμμῶν.

Ἡ γενικὴ διάταξις τῆς διακοσμῆσεως εἶναι ἀνάλογος πρὸς τὴν γραπτὴν διακοσμῆσιν ἀγγείων τῆς ὀψίμου ἐποχῆς τοῦ χαλκοῦ³ καὶ τῆς ἐποχῆς τοῦ σιδήρου⁴.

Ἄριθ. 35, τάφ. ΠΙ, 2. εἰκ. 24. Ὑψ. 0.155 μ. ἄνευ τῶν λαβῶν. Πηλὸς πορτοκαλόχρους σκοτεινοῦ χρώματος. Ἐπιφάνεια ἐστιλβωμένη ἐλαφρῶς. Μέρος τῆς λαβῆς, τοῦ

1 W. A. HEURTELEY Prehistoric Macedonia, εὐρήματα Βαρθαρόφτσας, Γόνας καὶ Ἀρμενοχωρίου, σ 179, 186, 192-195.

2 Αὐτόθι, πίν. XXIII.

3 Ἀνασκαφαὶ Μπουμπούσι BSA 28, σ. 168-169.

4 Ἀνασκαφὴ Πάτελι, HEURTELEY ἔ.ἀ. πίν. 23 X, διακόσμησις ἐγγάρατος.

λαιμοῦ καὶ τῆς κοιλίας ἐλλείπουσιν. Τὰ τοιχώματα τοῦ ἀγγείου, κατεσκευασμένου διὰ τροχοῦ, εἶναι λεπτά. Αἱ λαβαὶ πεπλατυσμένοι καὶ ἀσύμμετροι. Ὁ λαιμὸς διακριτὸς ἀπὸ τοῦ σώματος. Τὸ ἀγγεῖον τοῦτο ἀποτελεῖ παράδειγμα ἐπιβιώσεως προϊστορικοῦ τύπου.



Εἰκ. 24. Ἄμφορες III, 2 καὶ οἰνοχόη III, 1.



Εἰκ. 25. Ἄμφορες II, 1.

Προβ. χύτραν ἐξ Ἐρατύρας (Σέλιτσας, Δυτ. Μακεδονίας) ΑΕ 1932, σ. 117, εἰκ. 74, 2.
β) Ἄγγεῖα ἑλληνιστικοῦ τύπου.

Ἄρ. 36, τάφ. II, 1. **εἰκ. 25.** Ἄμφορες βραχύλαιμος. Ὑψ. 0.40 μ. Πηλὸς πορτοκαλλόχρους. Ἰγνη στιλβώσεως. Ὁ λαιμὸς συνάπτεται πρὸς τὴν κοιλίαν διὰ καμπύλης, αἱ λαβαὶ ἑλλειψοειδοῦς τομῆς, τὸ χεῖλος πλαστικῶς ἐξαιρούμενον, ἡ βᾶσις δακτυλιοειδῆς.

Ὁ τύπος τοῦ ἀγγείου τούτου εὐρίσκεται συχνὰ ἐν Μακεδονίᾳ. Ἀνάγεται εἰς ἀρχέτυπον τοῦ 6^{ου}-5^{ου} π. Χ. αἰῶνος, ὡς πρὸς τὴν μορφήν τῆς κοιλίας καὶ τῆς βάσεως¹. Κατὰ τὸν 5^{ον} αἰῶνα π. Χ. οἱ ἀμφορεῖς τῆς Ὀλύνθου σχηματίζουσι τὸ ἴδιον χεῖλος ἀλλὰ αἱ ἀναλογίαι τοῦ λαιμοῦ καὶ τῆς κοιλίας εἶναι διάφοροι². Τοῦναντίον εὐρίσκονται αἱ αὐταὶ ἀναλογίαι εἰς ἀμφορεῖς ἐκ Φλωρίνης³, ἐκ Μαγούλας⁴ καὶ ἐκ Βεροίας⁵. Ἀλλὰ τὸ σχῆμα τῆς κοιλίας εἰς τὰ ἀγγεῖα αὐτὰ εἶναι διάφορον, ὡς καὶ ἡ διαμόρφωσις τοῦ χεῖλους. Μεταγενέστερος εἶναι ὁ ἀμφορεὺς ἐκ Θηβῶν: ΑΔ 3, 1917, σ. 232, εἰκ. 168, 1 χρονολογούμενος ἐκ τῶν εὐρημάτων τοῦ τάφου εἰς τὰ μέσα τοῦ 3^{ου} π. Χ. αἰῶνος.

Ἄρ. 37, τάφ. II, 4. **εἰκ. 26.** Ἄμφοριςκος μετὰ λαβῶν ἐπικεκολλημένων ἐπὶ τῆς κοιλίας. Ὑψ. 0.175 μ. Πηλὸς καὶ βαφὴ πορτοκαλλόχρους, ἀνοικτοῦ χρώματος. Ἐπὶ τοῦ χεῖλους, τοῦ ὤμου καὶ τοῦ λαιμοῦ ὀριζόντιοι γραμμαὶ χρώματος ὀλίγον βαθυτέρου. Λαιμὸς λεπτὸς συναπτόμενος πρὸς τὴν κοιλίαν κατακορύφως. Βᾶσις ἐπίπεδος.

Ὁ τύπος τοῦ ἀγγείου τούτου προαγγέλει διὰ τῆς μορφῆς καὶ τῆς διακοσμῆσεώς του τὸ σχῆμα «fusiform unguentarium» τοῦ τέλους τοῦ 4^{ου} π. Χ. αἰῶνος,⁶ τὸ ὁποῖον ἀνευρίσκεται καὶ ἐν Β. Ἑλλάδι (Σαπλὰ-Ντερεῖ Θράκης), ΑΑ 1918, σ. 17 εἰκ. 16.

1 G. E. MYLONAS Excav. at Olynthus, V, πίν. 42.

2 Αὐτόθι πίν. 161, ἀριθ. 655.

3 ΑΕ 1932, σ. 64, εἰκ. 15 καὶ 16.

4 Αὐτόθι σ. 125, εἰκ. 85.

5 ΑΑ 1942, σ. 169, εἰκ. 34.

6 Π. χ. Hesperia III, σ. 342, εἰκ. 22, Β 44.

Ἐν γένει οἱ ἀμφορίσκοι τοῦ εἴδους τούτου, μὲ ἐπικεκολλημένας τὰς λαβάς, εἶναι συνήθεις ἐν τῇ ἀνατολικῇ Μεσογείᾳ κατὰ τὸ δεύτερον ἡμισυ τοῦ 4^{ου} π. Χ. αἰῶνος. Ἡ μορφή καὶ ἡ διακόσμησις ὁμοία πρὸς τὴν τῶν ἀγγείων P. 15.129 καὶ P. 7.381 τοῦ Μουσείου τῶν ἀνασκαφῶν τῆς ἀρχαίας Ἀγορᾶς τῶν Ἀθηνῶν.

Ἄρ. 38, τάφ. II, 9. **εἰκ. 26** (ἀρ.). Ἄωτος σκύφος. Ὑψ. 0.045 μ., διάμ. 0.135 μ. Πηλὸς πορτοκαλλόχρους, βαφή ἐρυθροπῆ, ἐστιλβωμένη. Σχῆμα ἐπιμεμελημένον. Τὰ τοιχώματα διογκοῦνται εἰς τὴν κοιλίαν. Τὸ χεῖλος συστέλλεται πρὸς τὰ ἔσω. Βάσις δακτυλιοει-



Εἰκ. 26. Ἀγγεῖα τάφου II, 9 καὶ 4.



Εἰκ. 27. Τομὴ ἀγγείου ἀρ. 38.

δής. Τύπος ἀγγείου συνήθης κατὰ τὸ δεύτερον ἡμισυ τοῦ 4^{ου} π.Χ. αἰῶνος εἰς Ἀθήνας, ὅπου τὰ τοιαῦτα ἀγγεῖα εἶναι μελαμβαφῆ καὶ φέρουσιν ἐσωτερικῶς εἰς τὸ κέντρον ἐμπέστον διακόσμησιν (π.χ. τῆς Ἀγορᾶς τῶν Ἀθηνῶν P. 12.728 καὶ P. 775). Ἄλλ' ὁ τύπος ὑπάρχει ἤδη ἀπὸ τοῦ πρώτου ἡμίσεος τοῦ αἰῶνος¹.

Ἄρ. 39, τάφ. I, 6. **εἰκ. 28**. Κάνθαρος. Πηλὸς πορτοκαλλόχρους. Καλύπτεται ἐξωτερικῶς διὰ σκοτεινοῦ ἐλαιοχρόου γανώματος. Ὑψ. 0.115 μ. Μέρος τῆς μιᾶς λαβῆς ἔλλειπει. Κατὰ τὴν ἔψησιν τοῦ ἀγγείου, εἰς τινὰ σημεῖα ἡ βαφή ἔλαβεν ἐρυθροπῆν ἀπόχρωσιν ἐκ τῆς πυρᾶς. Ἡ μορφή τοῦ ἀγγείου ταυτίζεται ἀπολύτως πρὸς τὴν τοῦ κανθάρου P. 1819 τῶν ἀνασκαφῶν τῆς Ἀγορᾶς τῶν Ἀθηνῶν², τὸν ὁποῖον ὁ H. THOMPSON παραβάλλει πρὸς 2 κανθάρους τοῦ δευτέρου ἡμίσεος τοῦ 4^{ου} π.Χ. αἰῶνος, ἓνα ἐξ Ἀλεξανδρείας καὶ ἕτερον ἐκ τοῦ Ἡραίου τῆς Σάμου. Ὁ τύπος εἶναι κοινὸς κατὰ τοὺς πρώτους



Εἰκ. 28. Κάνθαρος τ. I, 6.

ἐλληνιστικοὺς χρόνους. Ἄλλ' ἡ μεγάλη ὁμοιότης τοῦ ἡμετέρου κανθάρου πρὸς τὸν ἐξ Ἀθηνῶν καὶ τὸ βερνίκιον αὐτοῦ δεικνύουσιν ὅτι προέρχεται πιθανῶς ἐξ Ἀθηναϊκοῦ ἀγγειοπλαστικοῦ ἐργαστηρίου.

¹ D. M. ROBINSON Excav. at Olynthus, II, πίν. 151, ἀρ. 573.

² Hesperia III, σ. 320, εἰκ. 5 ἀρ. 29.

Β'. Ἀγγεῖα ἐκ πηλοῦ τεφροῦ. α) Ἐπιβιώσεις προϊστορικῶν τύπων.

Ἄρ. 40, Εἰκ. 24, τάφ. ΙΙΙ, 1. Οἰνοχόη. Ὑψ. 0.152 μ. Πηλὸς καθαρὸς, τεφρόχρους-πρασινωπός. Ἐπιφάνεια ἐλαφρῶς ἐστιλβωμένη, τοιχώματα λεπτά. Πλὴν μικρᾶς ὀπῆς, ἣν φέρει εἰς τὴν βᾶσιν τῆς γαστρὸς, ἡ οἰνοχόη διατηρεῖται ἀκεραία. Ἔχει χεῖλος κυκλοτερές, κοιλίαν εὐρείαν, βᾶσιν ἐπίπεδον. Ἡ λαβὴ πεπλατυσμένη τρισηχιδῆς, ἐπικολλᾶται ὑπὸ τὸ χεῖλος χωρὶς νὰ ὑψοῦται ὑπὲρ τὸ ἐπίπεδον αὐτοῦ. Τὸ ἀγγεῖον εἶναι κατεσκευασμένον διὰ τροχοῦ. Ὁ τύπος ἀπαντᾷ κυρίως ἐν Μακεδονίᾳ καὶ ἀνάγεται εἰς τὴν ἐποχὴν τοῦ χαλκοῦ¹.

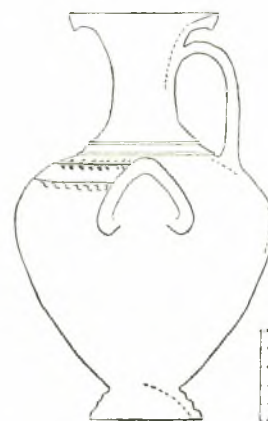
Οἰνοχόην ἐντελῶς ὁμοίαν κατὰ τὴν μορφήν πρὸς τὴν ἐκ Κοζάνης, εὐρίσκομεν ἐν Μακεδονίᾳ ἀπὸ τῆς ἐποχῆς τοῦ σιδήρου². Ὁ τύπος οὗτος εἶναι σπανιώτερος τῆς οἰνοχόης μετὰ προχοῆς (jug with cut away neck). Τὴν ἰδίαν μορφήν περίπου παρουσιάζει καὶ ἡ οἰνοχόη ἐκ Μεζέκ εὐρεθεῖσα μετὰ κρατῆρος ρυθμοῦ τοῦ Κέρτς.³ Αὕτη ὅμως ἀπομακρύνεται περισσότερον τοῦ τύπου τῆς ἐποχῆς τοῦ σιδήρου.

β) Ἀγγεῖα ἐλληνιστικοῦ τύπου.

Ἄρ. 41, τάφ. Ι, 9, εἰκ. 29. Ὑδρία. Ὑψ. 0,22 μ. Ὁμοίου πηλοῦ ὡς καὶ τὸ προηγούμενον ἀγγεῖον. Ἐπιφάνεια ἐστιλβωμένη, τοιχώματα λεπτά, διακόσμησις ἐγγάρακτος. Εὐρέθη τεθραυσμένη εἰς πολλὰ τεμάχια. Μέρος τοῦ χείλους, τοῦ ὤμου καὶ τῆς κοιλίας ἐλλείπουσιν. Ἡ μορφή αὐτῆς λίαν ἐπιμελετημένη. Λαιμὸς λεπτός, χεῖλος ἐξέχων, ὤμος κυκλοτερές. Τὸ κάτω μέρος τῆς κοιλίας σχεδὸν τριγωνικόν. Βᾶσις σχηματιζομένη κλιμακοειδῶς ἐκ τριῶν βαθμίδων, ἐσωτερικῶς κωνική. Αἱ πλάγαι λαβαὶ ἀνυψοῦνται κατακορύφως καὶ ἔχουσι τομὴν κυκλοτερῆ. Διακόσμησις ἐγγάρακτος κατὰ τὴν μετάβασιν ἀπὸ τοῦ ὤμου πρὸς τὴν κοιλίαν, συνισταμένη ἐκ δύο ἰχθυακανθῶν, κλάδου φύλλων καὶ γραμμῆς ὀριζοντίας, ὑπὸ τὴν ὁποῖαν σειρὰ ἐκ μικρῶν κυματοειδῶν γραμμῶν.

Ἡ ὑδρία αὕτη, ὡς πρὸς τὴν ἐπιμελετημένην μορφήν της, πλησιάζει πρὸς τὰς ὑδρίας τοῦ Κέρτς καὶ ἰδίως πρὸς τὴν ὑδρίαν Ε 241 τοῦ Βρεττ. Μουσείου, διακεκοσμημένην ὡσαύτως κατὰ τὴν βᾶσιν τοῦ λαιμοῦ διὰ γιrolάνδας ἐκ φύλλων,⁴ τὴν ὁποῖαν ὁ K. SCHEFOLD χρονολογεῖ μετὰ τοῦ 350 καὶ τοῦ 340 π. Χ. Ἡ προκειμένη εἶναι πιθανὸν μεταγενεστέρα κατὰ μίαν δεκαετίαν. Εἶναι προφανῶς μεταγενεστέρα τῶν ὑδριῶν τῶν προερχομένων ἐκ τῶν ἀνασκαφῶν τῆς Ὀλύμπου.⁵

Ἐξῆλθεν ἀσφαλῶς ἐκ τοῦ αὐτοῦ ἀγγειοπλαστικοῦ ἐργαστηρίου ἐξ οὗ καὶ ἡ οἰνοχόη τοῦ τάφ. ΙΙΙ, 1 (ἄρ. 40). Εἶναι περιέργος ἡ διαπίστωσις ὅτι τοιαῦτα ἀγγεῖα ἐκ τεφροῦ πηλοῦ ἐλλείπουσιν ἐντελῶς μετὰ τῶν εὐρημάτων τῆς Ὀλύμπου.



Εἰκ. 29. Ὑδρία τ. Ι, 9.

¹ Ἀνασκαφὴ Σαράτοι Δυτ. Μακεδονίας HEURTLEY ἔ.ἀ. πίν. XIX, ἀριθ. 445-446.

² S. CASSON Excavations in Macedonia, II, BSA XXVI, σ. 10, εἰκ. 3.

³ Bull. Inst. Arch. Bulg. XI, 1937, σ. 141, εἰκ. 135.

⁴ K. SCHEFOLD Untersuchungen zu Kertscher Vasen, πίν. 19, 2.

⁵ Π.χ. ἀριθ. Εύρετ. 31. 226. D. M. ROBINSON ἔ.ἀ. πίν. 84 ἀρ. 140.

Μικροὶ ἄωτοι σκύφοι μετὰ χαμηλοῦ ποδός. Πηλὸς τεφροῦ σκοτεινοῦ χρώματος, βερνίκιον μέλαν ἐστιλβωμένον.

Ἄρ. 42, τάφ. Ι, 2. Διάμ. 0,09 μ. Χεῖλη συνεσταλμένα πρὸς τὰ ἔσω (τομή *εἰκ.* 30, 1).



Εἰκ. 30. Τομαὶ ἀγγείων τ. Ι, 2, 4, 5 καὶ 3.

Ἄρ. 43, τάφ. Ι, 4. Διάμ. 0,097.

Εὐρέθη τεθραυσμένους εἰς πολλὰ τεμάχια, ἑλλιπής. Χεῖλη διαστελλόμενα πρὸς τὰ ἔξω (τομή, *εἰκ.* 30, 2).

Ἄρ. 44, τάφ. Ι, 5. Διάμ. 0,077 μ.

Ὅμοιας μορφῆς (τομή, *εἰκ.* 30, 3).

Τὰ ἀγγεῖα ταῦτα εἶναι κοινοῦ τύπου τοῦ 4^{ου} π.Χ. αἰῶνος, τοῦ ὁποῦ ἐχομεν πολλὰ παραδείγματα ἐγγωρίου ἐργαστηρίου, προερχόμενα ἐκ τῶν ἀνασκαφῶν τῆς Ὀλύνθου¹. Ἀλλὰ τῆς Κοζάνης εὐρίσκονται ἐγγύτερον κατὰ

τὴν μορφήν πρὸς τοὺς μικροὺς ἄττικους ἄωτους σκύφους τῶν μέσων τοῦ 4^{ου} π.Χ. αἰῶνος, οἱ ὁποῖοι φέρουσιν ἐμπέστον διακόσμησιν ἀνθεμίων ἐν τῷ κέντρῳ².

Ἄρ. 45, τάφ. Ι, 3. Πινάκιον. Διάμ. 0.207 μ. (Τομή, *εἰκ.* 30, 4). Πηλὸς ἀρκετὰ χονδροειδής, ἐπιφάνεια σκοτεινοῦ, τεφροῦ—πρασινωποῦ χρώματος, ἐλαφρῶς ἐστιλβωμένη. Τὸ πεπλατυσμένον βᾶθος τοῦ πινακίου ἐνοῦται διὰ συνεχοῦς καμπύλης πρὸς τὸ εὐρὸν χεῖλος, ὀριζοντίως τετμημένον μετὰ κεντρικῆς αὐλακος. Βάσις δακτυλιοειδής. Ἐσωτερικῶς, εἰς τὸ κέντρον, διακόσμησις ἐμπέστος συνισταμένη ἐκ τεσσάρων ἀνθεμίων, σταυροειδῶς διατεταγμένων περίξ διπλοῦ κύκλου καὶ περιβαλλομένων ὑπὸ ὁμοκέντρων κύκλων ἐκ μικρῶν ἐγχαράκτων γραμμῶν. Ἐξωτερικῶς, ὑπὸ τὸ χεῖλος, περίξ τῆς βάσεως, γραπτοὶ κύκλοι διὰ χονδροειδοῦς χρωστῆρος.

Ἡ μορφή τοῦ πινακίου εἶναι μεταγενεστέρα μὲν τῶν πινακίων τῆς Ὀλύνθου, εὐρίσκεται δὲ ἐγγύτερον τῆς μορφῆς πινακίων τινῶν τῶν Ἀθηναίων, ἰδίως τῶν εὐρεθέντων εἰς τὰς ἀνασκαφὰς τῆς ἀρχαίας Ἀγορᾶς, π.χ. τοῦ ὑπ' ἀρ. Ρ 248. Ἀλλὰ τὰ πινάκια τῶν Ἀθηναίων εἶναι μελαμβραφῆ καὶ δὲν φέρουσι γραπτὴν διακόσμησιν ἐξωτερικῶς, οὔτε ἔντυπον ἐσωτερικῶς. Ἡ ἐμπέστος διακόσμησις ἐν τῷ κέντρῳ ἐνθυμίζει ἐν τούτοις ἄττικὰ πινάκια τοῦ 5^{ου} π.Χ. αἰῶνος³. Οἱ ὁμόκεντροι κύκλοι ἐκ μικρῶν ἐγχαράκτων γραμμῶν εὐρίσκονται ἤδη ἐπὶ τινῶν πινακίων τῆς Ὀλύνθου⁴.

ΑΡΓΥΡΑ ΔΡΑΧΜΗ ΜΕΓ. ΑΛΕΞΑΝΔΡΟΥ⁵

Ἄρ. 46, ταφ. Ι, 13. *εἰκ.* 31.

↑ Ρ 18. — Γραμμ. 4.00. Κεφαλὴ Ἡρακλέους δεξ. Ὀπ. ΑΛΕΞΑΝΔΡΟΥ. Ζεὺς καθή-

¹ D. M. ROBINSON ἔ.ἀ. πίν. 176.

² H. A. THOMPSON Two Centuries of Hellenistic Pottery, Hesperia III, 1934, σ. 317.

³ Π.χ. L. TALCOTT Attic Black-glazed Stamped Ware and other Pottery from a Fifth Century Wall. Hesperia IV, 1935, σ. 488, εἰκ. 10 ἀρ. 110 καὶ 111, Πρβ. καὶ ΚΕΡΑΜΟΠΟΥΛΛΟΝ Ἀνασκαφαὶ καὶ ἔρευνα ἐν τῇ ἄνω Μακεδονίᾳ, ΑΕ 1932, σ. 121.

⁴ D. M. ROBINSON ἔ.ἀ. πίν. 157, ἀριθ. 608 καὶ ΚΕΡΑΜΟΠΟΥΛΛΟΝ ἔ.ἀ. σ. 60-61, ἀρ. 1-4, ἀγγεῖα ἐκ Φλωρίνης.

⁵ Ἡ κ. Εἰρήνη Βαρούχα - Χριστοδουλοπούλου, πρὸς τὴν ὁποίαν ἐκφράζομεν θερμὰς εὐχαριστίας, ἀνταπεκρίθη προθύμως εἰς παρακλήσιν ἡμῶν, ὅπως ἐξετάσῃ τὸ νόμισμα.

μενος ἀριστ. Εἰς τὸ πεδῖον ἀριστ. ἀστήρ, δεξ. αἰχμὴ δόρατος. Μετρίως διατετηρημένον. MÜLLER πίν. VI, 317. Syll. πίν. 25,950.

Τὸ νόμισμα ἔχει κοπῆ εἰς ἄγνωστον νομισματοκοπεῖον ἀλλ' ἀσφαλῶς ἐντὸς τοῦ 4^{ου} π.Χ. αἰῶνος. Ἡ σχετικὴ φθορὰ, τὴν ὁποῖαν παρουσιάζει, προϋποθέτει χρονικὸν διάστημα 10-15 ἐτῶν κυκλοφορίας αὐτοῦ. Ἐπομένως ὁ τάφος I δύναται νὰ χρονολογηθῆ καὶ ἐπὶ βάσει τοῦ τεκμηρίου τούτου εἰς τὸ τέλος τοῦ 4^{ου} π.Χ. αἰῶνος.

ΣΥΜΠΕΡΑΣΜΑΤΑ. Ἐκ τῶν μέχρι τοῦδε ὑπαρχουσῶν ἐνδείξεων εἶχε διαπιστωθῆ ὅτι ἡ Κοζάνη ἦτο κατωκνημένη κατὰ τοὺς Ρωμαϊκοὺς χρόνους. Τὸ νεκροταφεῖον τῶν χρόνων τούτων ἔκειτο πιθανῶς παρὰ τὸν Ἄγ. Κωνσταντῖνον¹. Ὑπετέθη ὡσαύτως ἡ ὑπαρξίς προϊστορικοῦ συνοικισμοῦ ἐπὶ τοῦ ὑψώματος τοῦ Ἄγ. Ἀθανασίου, ὅπόθεν προέρχονται τέσσαρα χειροποίητα ἀγγεῖα τῆς Ἀρχαιολογικῆς Συλλογῆς². Ἐν τούτοις μεμονωμένα τινὰ εὗρηματα (Ἄρ. Εὐρ. 26-30, πρβ. ΚΕΡΑΜΟΜΟΥΛΛΟΝ ΠΑΕ 1934, σ. 86, εἰκ. 13) ἐχρονολογήθησαν εἰς τὸν 4^{ον} π.Χ. αἰῶνα. Ὁ σχετικὸς πλοῦτος τῶν κτερισμάτων τῶν εὗρεθέντων νῦν τάφων, μαρτυρεῖ ἀδιαμφισβητήτως τὴν ὑπαρξίν σημαντικοῦ οἰκισμοῦ κατὰ τοὺς κλασσικοὺς χρόνους.



Εἰκ. 31. Ἀργυρὰ δραχμή, τ. I, 13.

Δὲν εἶναι βεβαίως δυνατὸν ἐπὶ τοῦ παρόντος νὰ εἰκάσωμεν ποῖα ἐκ τῶν παραδεδομένων πόλεων τῆς Δυτ. Μακεδονίας, περὶ τῶν ὁποίων ἄλλωστε αἱ εἰδήσεις εἶναι λίαν πενιχραί³, κατεῖχε τὴν θέσιν τῆς σημερινῆς Κοζάνης. Ἄν λάβωμεν ὅμως ὑπ' ὄψιν τὴν πράγματι ἐξαιρετικὴν γεωγραφικὴν θέσιν αὐτῆς καὶ τὸν ἐκδηλον πλοῦτον τῶν κτερισμάτων, ἴσως δὲν πρέπει νὰ ἀποκλείσωμεν τὴν ὑπόθεσιν ὅτι ἐνταῦθα ἔκειτο αὐτὴ ἡ πρωτεύουσα τῆς Ἑλιμιώτιδος, ἢ πόλις Ἑλίμεια. Τοῦτο ἴσως ἀποδειχθῆ διὰ συστηματικώτερας ἐρεύνης, ἐκ τῆς ὁποίας θὰ γίνῃ δυνατόν νὰ ἐξαχθῶσι γενικώτερα συμπεράσματα.

Σημαντικὸν εἶναι, ἐν πάσει περιπτώσει, τὸ γεγονὸς ὅτι ὁ τρόπος τῆς ταφῆς καὶ ὁ χαρακτῆρ τῶν κτερισμάτων παρουσιάζουσιν ἀναλογίας καὶ κοινὰ γνωρίσματα καὶ πρὸς τάφους τῆς Ν. Ἑλλάδος καὶ πρὸς ἄλλους βορειοτέρων ἐπαρχιῶν, ὥστε δυνάμεθα νὰ εἴπωμεν ὅτι ἡ νεκρόπολις τῆς Κοζάνης ἀποτελεῖ συνδυτικὸν κρίκον τῶν δύο περιοχῶν καὶ μίαν ἐπὶ πλέον ἀπόδειξιν τῆς ἐνότητος τοῦ χαρακτῆρος τῶν ἐθίμων ταφῆς καὶ γενικώτερον τοῦ πολιτισμοῦ αὐτῶν.

ΒΑΣΙΛΕΙΟΣ Γ. ΚΑΛΛΙΠΟΛΙΤΗΣ - DENISE FEYTMANS

1 Χ. Ι. ΜΑΚΑΡΟΝΑ Ἐκ τῆς Ἑλιμείας καὶ τῆς Ἑορδαίας. Ἀρχαιολογικὴ Συλλογὴ Κοζάνης, ΑΕ 1936, Ἀρχαιολ. Χρονικά, σ. 13.

2 Χ. Ι. ΜΑΚΑΡΟΝΑ αὐτ. σ. 12, ἀρ. 31-34. Πρβ. καὶ

HEURTLEY P. M., σ. XXIV, Addenda.

3 Δ. ΚΑΝΑΤΣΟΥΛΗ Ποῦ ἔκειτο ἡ ἀρχαία πόλις Ἑλίμεια. Ἀνάτυπον ἐκ τῶν «Μακεδονικῶν» τόμ. Β', Θεσσαλονίκη 1949, σ. 1, σημ. 1-2.