

Η ΕΠΑΝΕΚΘΕΣΙΣ ΤΟΥ ΜΟΥΣΕΙΟΥ ΘΗΒΩΝ *

[Εἰς τὰς 16 Σεπτεμβρίου τοῦ 1962 ἀπέθανεν ὁ ἔφορος τῆς Γ' Ἀρχαιολογικῆς περιφερείας Ἰ. Θρεψιάδης εἰς ἡλικίαν 55 ἐτῶν, χωρὶς νὰ προφθάσῃ νὰ παρειρεθῇ εἰς τὰ ἐγκαίνια τοῦ νέου μουσείου Θηβῶν, τὸ ὁποῖον μαζὺ μὲ τὰς δύο μεγάλας ἀνασκαφάς του, τῆς Αὐλίδος, ὅπου ἀπεκάλυψε τὸν ναὸν τῆς Αὐλιδείας Ἀρτέμιδος καὶ καθώρισε τὴν θέσιν τῆς ἀρχαίας Αὐλίδος, καὶ τοῦ Γκλᾶ, ὅπου ἀνέσκαψε πλῆθος νέων κτηρίων καὶ ἀνέτρεψε τὴν παλαιὰν θεωρίαν, ὅτι ἡ ἀκρόπολις κατεστράφη προτοῦ σχεδὸν κατοικηθῆναι, ὑπῆρξε τὸ σπουδαιότερον καὶ προσφιλέστερον ἔργον τῆς ἐπιστημονικῆς του ζωῆς. Τὰς τελευταίας του ὁδηγίας διὰ τὴν τοποθέτησιν καὶ μεταβολὴν θέσεων ὠρισμένων ἀντικειμένων ἔδωσε κατὰ τὴν τελευταίαν του ἐπίσκεψιν εἰς Θήβας τὴν 2^{αν} Σεπτεμβρίου, τὰ δὲ ἐγκαίνια ἀναβληθέντα ἔγιναν τὴν 9^{ην} Δεκεμβρίου, χωρὶς ἐκεῖνος νὰ παρίσταται. Ἐγκαίνιαζον τὸν νέον Μουσεῖον ἐπὶ παρουσίᾳ τῶν Ἑλλήνων καὶ ξένων ἀρχαιολόγων ἀλλὰ καὶ πλήθους ἄλλου ἀρχαιοφίλων καὶ κατοίκων τῆς πόλεως τῶν Θηβῶν ἐξεφώνησε λόγον ὁ ἀείμνητος διευθυντὴς ἀρχαιοτήτων Ἰ. Παπαδημητρίου, καθὼς καὶ ὁ δήμαρχος καὶ οἱ πολιτευταὶ Θηβῶν, οἱ δὲ λόγοι των ὑπῆρξαν ἕνας συγκινητικὸς ἐπαινος διὰ τὸ ἔργον τοῦ προῶρος ἐκλιπόντος ἀρχαιολόγου.

Εἰς τὰ κατὰλοιπά του ἐκτὸς τῶν ἡμερολογίων καὶ τῶν σημειώσεων, αἱ ὁποῖαι ἀφοροῦν τὴν ἐπανεκθέσιν τοῦ μουσείου, ἀνεύρομεν καὶ τὸν λόγον, τὸν ὁποῖον ἐπρόκειτο νὰ ἐκφωνήσῃ κατὰ τὰ ἐγκαίνια, τὰ ὁποῖα μὲ τόσῃν χαρὰν καὶ

* Ἡ Σύνταξις τῆς ΑΕ εὐχαρίστως δημοσιεύει ἐνταῦθα τὴν ὁμιλίαν, ἣν ὁ προῶρος ἐκλιπὼν ἀείμνητος Ἐφορος τῶν ἀρχαιοτήτων Ἰ. Θρεψιάδης εἶχεν ἐτοιμάσει πρὸς ἐκφώνησιν κατὰ τὰ ἐγκαίνια τοῦ Μουσείου Θηβῶν. Ἡ ὁμιλία αὕτη ἀποτελοῦσα μίαν περιγραφὴν τοῦ Μουσείου περιλαμβάνουσαν μάλιστα καὶ νέα ἀποκτῆματα αὐτοῦ, συν-οδευομένη δὲ καὶ ὑπὸ πολλῶν καὶ νέων εἰκόνων ἀποτελεῖ χρησιμωτάτην ἐνημέρωσιν περὶ τοῦ σημαντικωτάτου Μουσείου τῆς πόλεως τῶν Θηβῶν, διετηρήθη δὲ ἡ σύμφωνος πρὸς τὸν χαρακτῆρα τῆς ξεναγήσεως μορφή αὐτῆς. Πρὸς τὴν ἐρίτιμον Κυρίαν Ἀντιγόνην Ἰ. Θρεψιάδου, ἡ ὁποία, πιστὸς συνεργάτης τοῦ συζύγου αὐτῆς, παρηκολούθει ἐκ τοῦ σὺννεγγυς τὴν ἐργασίαν του, ἡ Σύνταξις τῆς ΑΕ ἐκφράζει θερμοτάτας εὐχαριστίας διὰ τὰς στοργικὰς φροντίδας, δι' ὧν ἐπέτυχε τὴν κατὰ τὸ δυνατόν ἀριωτέραν συγκέντρωσιν καὶ δημοσίευσιν τῆς ἐπι-

ἀνυπομονησίαν ἀνέμενε. Δίδοντες σήμερον εἰς τὴν δημοσιότητα τὸν λόγον αὐτόν, συμπληρωμένον μὲ τὰς σημειώσεις του, νομίζομεν ὅτι προσφέρομεν τὴν καλυτέραν μελέτην διὰ τὴν ἐπανεκθέσιν, τὴν τόσον ἐπιτυχή καὶ ἀπὸ ἐπιστημονικῆς καὶ ἀπὸ καλλιτεχνικῆς ἀπόψεως, τῶν ἀντικειμένων τοῦ νέου μουσείου. Διὰ νὰ καταστήσωμεν δὲ εὐκολωτέραν εἰς τὸν ἀναγνώστην τὴν παρακολούθησιν τῆς ξεναγήσεως, παραθέτομεν σχέδιον αὐτοῦ (εἰκ. 1), ὅπου σημειοῦνται τὰ διάφορα ἐκθέματα μὲ τοὺς ἀριθμοὺς τοῦ καταλόγου εἰσαγωγῆς των εἰς τὸ μουσεῖον. Τὰ γράμματα ΒΕ, τὰ ὁποῖα προηγοῦνται ὠρισμένων ἀριθμῶν, δηλοῦν ὅτι τὸ ἐκθέμα εἶναι νέον ἀπόκτημα τοῦ μουσείου καταγεγραμμένον εἰς τὸν νέον κατάλογον εἰσαγωγῆς¹. Ἐπίσης δίδομεν μίαν σειρὰν φωτογραφιῶν τῶν κυριωτέρων καὶ καλύτερον σωζομένων ἔργων, ἰδίως δὲ γενικῶν ἀπόψεων τῶν αἰθουσῶν².

ΑΝΤΙΓΟΝΗ Ι. ΘΡΕΨΙΑΔΗ]

Κυρίαι καὶ Κύριοι,

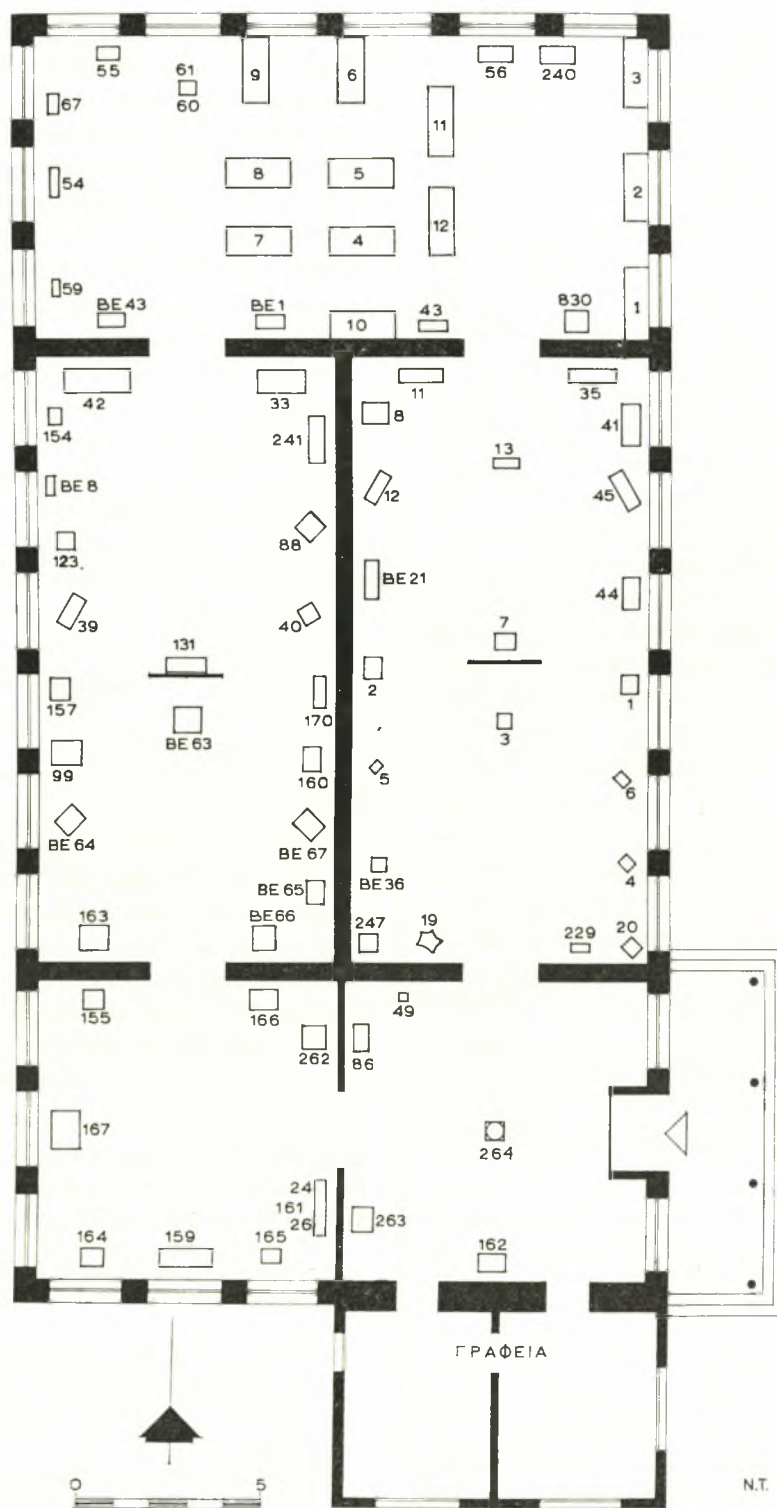
Ὅταν, ἐπιστρέφων ἀπὸ τὰς τριετείς περίπου ἀνωτέρας σπουδὰς μου εἰς Εὐρώπην καὶ Ἀμερικὴν, ἐτοποθετήθην τὸ φθινόπωρον τοῦ 1939 ἔφορος τῆς Γ' ἀρχαιολογικῆς περιφερείας, ἡ ὁποία περιελάμβανε τότε τοὺς νομοὺς Βοιωτίας, Εὐβοίας, Φθιώτιδος καὶ Φωκίδος μὲ ἔδραν τὰς Θήβας, εἶχον εἰς τὴν δικαιοδοσίαν μου τὰ μουσεῖα Θηβῶν, Δελφῶν, Χαιρωνείας, Χαλκίδος

στημονικῆς ἐργασίας τοῦ Ἰ. Θρεψιάδου, ὥστε νὰ μὴ ὑπάρχῃ οὐδεὶς κίνδυνος διὰ τὴν ἀπώλειαν τῶν παρατηρήσεων τῶν σχετικῶν μὲ τὰς ἐρεῦνας του.

¹ Τὸ σχέδιον τοῦ μουσείου μὲ τοὺς ἀριθμοὺς τῶν ἐκθεμάτων, ὡς ἔχουν σήμερον, ἐφιλοτέχνησεν ἡ δις Νίνα Τραυλοῦ, τὴν ὁποίαν καὶ θερμότατα εὐχαριστοῦμεν.

² [Μέρος τῶν ἐνταῦθα δημοσιευομένων φωτογραφιῶν παρεχωρήθη εὐγενῶς ὑπὸ τοῦ Γραφείου δημοσιευμάτων τῆς Ὑπηρεσίας Ἀρχαιοτήτων καὶ Ἀναστηλώσεως.

Θερμῶς εὐχαριστοῦμεν ἐπίσης τὴν διευθύνουσαν τὸ Μουσεῖον Θηβῶν ἀρχαιολόγον Κυρίαν Ἐβὴν Στασινοπούλου-Τουλούπα, καθὼς καὶ τοὺς ἐπιμελητὰς ἀρχαιοτήτων κ. Εὐάγγελον Πεντάζον, διδᾶ Νίκην Ἐτζεόγλου, διδᾶ Καίτην Φτιαρὰ καὶ κ. Σαράντην Σιμεώνογλου διὰ τὴν πρόθυμον βοήθειαν, τὴν ὁποίαν



Εἰκ. 1. Κάτοψις τοῦ Μουσείου Θεβών με τὰ ἐν αὐτῷ ἐκθέματα.

καὶ τὰς μουσειακὰς ἀποθήκας Σχηματαρίου καὶ Ἐρετρίας. Ἐξ αὐτῶν μόνον τὸ μουσεῖον Δελφῶν ἠδύνατο νὰ διεκδικήσῃ τὸν τίτλον τοῦ μουσείου, διότι τὰ ἄλλα παρὰ τοὺς καλλιτεχνικοὺς καὶ ἀρχαιολογικοὺς θησαυροὺς τῶν εὗρισκοντο εἰς τοιαύτην ἀθλίαν κατάστασιν ἀπὸ κτηριακῆς ἰδίως ἀπόψεως, ὥστε μόνον τὴν θλίψιν καὶ τὴν ἀπελπισίαν τοῦ ὑπευθύνου ἀρχαιολόγου προεκάλουν, ἰδίως, ὅταν τὰ συνέκρινε μὲ τὰ θαυμάσια ἀνάλογα ἱδρύματα τῆς Εὐρώπης καὶ τῆς Ἀμερικῆς.

Τὸ μουσεῖον τῶν Θηβῶν, μὲ τοὺς θαυμαστοὺς κούρους του καὶ τὴν μοναδικὴν συλλογὴν τῶν προϊστορικῶν του πρὸ πάντων ἀγγείων, ἦτο ἓνα παμπάλαιον κτήριο διώροφον, διηρημένον εἰς πολλοὺς μικροὺς καὶ κακῶς φωτισομένους χώρους, τοὺς ὁποίους ἦτο ἀδύνατον νὰ ἐπιβλέπῃ ταυτοχρόνως ὁ μοναδικὸς φύλαξ, ἡ δὲ ἐπάνω μεγάλη αἴθουσα μὲ τὸ ξύλινον σκιερὸν πάτωμα ἔτριζεν εἰς κάθε ζωερὸν βῆμα καὶ ἔκαμε τὰς προθήκας νὰ σείωνται καὶ νὰ παρέχουν τὴν ἐντύπωσιν, ὅτι θὰ καταρρεύσουν οἱ ἐπ' αὐτῶν στοιβαγμένοι σωροὶ τῶν ἀγγείων, ἰδίως τῶν κανθάρων, οἱ ὅποιοι τοποθετημένοι ὁ ἓνας ἐντὸς τοῦ ἄλλου ἐσχημάτιζον μικρὰς στήλας. Διὰ τὸν πλουτισμὸν βεβαίως καὶ τὴν ταξινόμησιν τῶν μουσείων τῆς περιφερείας μου εἶχον ἐργασθῇ πρὸ τοῦ πολέμου διαπρεπεῖς ἀρχαιολόγοι, καὶ Ἕλληνες καὶ ξένοι, ὁ ΚΑΒΒΑΔΙΑΣ ὁ ΚΕΡΑΜΟΠΟΥΛΟΣ, ὁ ΠΑΠΑΔΑΚΗΣ, ὁ διευθυντὴς τοῦ Ἐθνικοῦ Ἀρχαιολογικοῦ Μουσείου κ. ΚΑΡΟΥΖΟΣ καὶ ὁ διευθυντὴς τῆς Ἀκροπόλεως φίλος κ. ΝΙΚ. ΠΛΑΤΩΝ. Ἐπίσης οἱ Γερμανοὶ ἀρχαιολόγοι οἱ ἀνασκάψαντες τὸν Ὀρχομενόν, οἱ Γάλλοι, οἱ ἐργασθέντες εἰς τὰς ἀνασκαφὰς τῆς Κοιλᾶδος τῶν Μουσῶν καὶ τοῦ Πτόφου, οἱ Ἀγγλοὶ ἀρχαιολόγοι κύριος καὶ κυρία URE, οἱ ἀνασκάψαντες τοὺς πλουσιωτάτους εἰς κτερίσματα τάφους τῆς Ριτσώνας καὶ οἱ Ἀμερικανοὶ κύριος

μᾶς παρέσχον εἰς τὴν λήψιν τῶν ἐκτύπων τῶν ἐνταῦθα δημοσιευομένων ἐπιγραφῶν καὶ τὴν παροχὴν κάθε ζητηθείσης πληροφορίας. Οὐχὶ ὀλιγωτέραν ὑποχρέωσιν αἰσθανόμεθα πρὸς τὴν Σύνταξιν τῆς Ἀρχαιολογικῆς Ἐφημερίδος καὶ τὸ προσωπικὸν τοῦ Γραφείου Δημοσιευμάτων διὰ τὴν προθυμίαν καὶ ἐπιμέλειαν τῆς ἐκτυπώσεως τῆς διατριβῆς ταύτης.

Α. Ι. Θ.]

καὶ δις GOLDMAN καὶ ἡ δις DOROTHY BURNS (σήμερον κυρία HOMER THOMPSON), εἰς τὴν προϊστορικὴν Εὐτρησιν, καὶ ἄλλοι. Ἀλλὰ τὰ πενιχρὰ μέσα καὶ τὰ ἄθλια κτήρια ἐξουδετέρωναν τὴν ἐντύπωσιν καὶ τοῦ καλλιτεχνικοῦ πλούτου τῶν ἀντικειμένων καὶ τὴν σοφίαν καὶ ἐπιστημονικὴν μέθοδον ἐκθέσεως τῶν ἀρχαιολόγων. Τὴν ἀπελπισίαν μου διὰ τὴν κατάστασιν τῶν μουσείων τῆς περιφερείας μου, ὅταν τὰ συνέκρινε μὲ τὰ θαυμάσια μεγάλα ἢ μικρὰ μουσεῖα τοῦ ἐξωτερικοῦ, τὰ ὁποῖα εἶχον ἐπισκεφθῇ, ἐπέτεινε ἡ παντελὴς ἔλλειψις οἰκονομικῶν μέσων καὶ αἱ γενικῶς ἐπικρατοῦσαι δυσμενεῖς εἰς τὴν Ἀρχαιολογικὴν Ὑπηρεσίαν συνθήκαι κατὰ τὴν ἐποχὴν ἐκείνην, ὅτε καὶ ἡ ἐλαχίστη μετακίνησις ἐκάστου ἐφόρου ἐντὸς τῆς περιφερείας του, ἀκόμη καὶ εἰς τὰς πλέον ἐπείγουσας περιπτώσεις, ἦτο ἐξαιρετικῶς δυσχερὴς, πρᾶγμα τὸ ὁποῖον συχνὰ μᾶς ἔφερεν εἰς προστριβὰς, ἐκ παρεξηγήσεως, μὲ τοὺς ξένους ἰδίως ἀρχαιολόγους.

Τὸν μαρασμὸν καὶ τὴν λύπην μου διὰ τὴν διάψευσιν τῶν ἐπιστημονικῶν μου ὀνείρων ἤλθε νὰ διακόψῃ ὁ πόλεμος. Τὰ μουσεῖά μας ἔκλεισαν καὶ τὰ πολυτιμότερα τῶν ἀντικειμένων ἐτάφησαν ἢ ἐκρύβησαν ἀσφαλῶς. Ἐπιστρέφων ἀπὸ τὸ μέτωπον εὗρον τὴν κατοικίαν μου εἰς Θήβας τελείως γυμνὴν καὶ λεηλατημένην, ἀλλ' ὅπως καὶ ὅλων τῶν ἄλλων Ἑλλήνων αἱ ἐλπίδες μου καὶ τὸ ἠθικόν μου ταχέως ἀνεπετρώθησαν.

Καθ' ὅλην τὴν διάρκειαν τῆς κατοχῆς ἔμεινα εἰς Θήβας καὶ εἰργάσθην μὲ ὅλας μου τὰς δυνάμεις διὰ τὴν διάσωσιν τῶν ἀρχαίων τῆς περιφερείας μου, κατορθώσας μάλιστα νὰ μεταπείσω τὸν Ἰταλὸν στρατηγὸν Ζαλᾶ καὶ νὰ τὸν ἐμποδίσω νὰ καταλάβῃ τὸ κτήριο τοῦ μουσείου, τὸ ὁποῖον ἤθελε νὰ χρησιμοποιήσῃ ὡς στρατῶνα, ἐνῶ μέσα εἰς αὐτό, ἐντὸς κιβωτίων ἢ προστατευμένα κάτω ἀπὸ σάκκους ἄμμου, ἐφυλάσσοντο τὰ περισσότερα μικρὰ ἀντικείμενα τοῦ μουσείου.

Μετὰ τὴν ἀπελευθέρωσιν, διὰ συνεργείου πεπειραμένων ἐργατῶν, ἐνηργήσαμεν τὴν ἐκταφὴν καὶ ἔξασφάλισιν ἐντὸς ἀποθηκῶν τῶν κατὰ τὴν ἐναρξιν τοῦ πολέμου ταφέντων ἀρχαίων, ἐνῶ ταυτοχρόνως καὶ μετ' ἐπιμονῆς ἐπεδιώξαμεν τὴν κατεδάφισιν τοῦ παλαιοῦ καὶ ἀνέγερσιν νέου μεγαλυτέρου καὶ συγχρονισμένου μουσείου μὲ μεγάλας αἰθούσας, κατάλληλον φυσικὸν καὶ

τεχνητόν φωτισμόν και με πρόβλεψιν μελλοντικής επέκτασεως αὐτοῦ πρὸς Βορρᾶν. Ἐπίσης μετεφέραμεν και ἐτοποθετήσαμεν δλόκληρον τὸ ἐπιγραφικὸν ὄλκον ἀπὸ τὰ πρὸς Βορρᾶν τοῦ παλαιοῦ μουσείου ὑπόστεγα εἰς νέον ὑπόστεγον κατασκευασθὲν παρὰ τὸ ἀνατολικὸν κιγκλίδωμα τοῦ κήπου τοῦ μουσείου και ἀπηλευθερώσαμεν τοιοῦτοτρόπως ὅλον τὸν χώρον, ὅπου θὰ ἀνεγείρετο, ἐπὶ σχεδίων τοῦ ἀρχιτέκτονος τοῦ Ὑπουργείου Παιδείας κ. Σπυρίδωνος Κοριζᾶ, τὸ νέον μεγάλον κτήριο. Ἡ ἀνέγερσις δυστυχῶς τοῦ μουσείου, ἔνεκα τοῦ τρόπου τῆς ἀναθέσεως τῆς ἐργασίας εἰς τοὺς νομομηχανικούς, διῆλθεν ἀπὸ πολλὰς φάσεις και περιπετειάς και μόλις πρὸ ἔτους ἐπερατώθη μετὰ πάροδον ὀλοκλήρου ἑξαετίας.

Τὸ κτήριο τοῦ νέου μουσείου ἀποτελεῖται ἐξ ἑνὸς εὐρυχώρου προθαλάμου, τριῶν μεγάλων αἰθουσῶν, τῆς ἀνατολικῆς, τῆς βορείου και τῆς δυτικῆς, ἐκ μιᾶς μικροτέρας νοτιοδυτικῆς και δύο γραφείων συγκοινωνούντων μετὰ τοῦ προθαλάμου, τὰ ὅποια χρησιμεύουν τὸ μὲν πρῶτον ὡς γραφεῖον και βιβλιοθήκη τοῦ ἐφόρου, τὸ δὲ ἄλλο ὡς γραφεῖον τοῦ ἐπιμελητοῦ και ὡς τόπος μελέτης ἀρχαιολόγων ἢ καλλιτεχνῶν ἐπιθυμούντων νὰ μελετήσουν με περισσοτέραν ἄνεσιν μικρότερα ἀντικείμενα τοῦ μουσείου.

Εἰς τὴν τοποθέτησιν τῶν ἀντικειμένων ἠκολούθησα, ὅπως θὰ ἰδῇτε, εἰς μὲν τὰς αἰθούσας τῶν γλυπτῶν χρονολογικὴν σειράν, προσπαθῶν ὅμως συγχρόνως νὰ ἐξάρω τὰ ἀπὸ καλλιτεχνικῆς ἀπόψεως ἀξιολογώτερα ἐξ αὐτῶν, εἰς δὲ τὴν αἶθουσαν τῶν ἀγγείων, ὅπου ἡ ἔκθεσις δὲν εἶναι ἀκόμη ὀριστική, προσεπάθησα νὰ διακόψω τὴν μονοτονίαν τῶν προθηκῶν παρεμβάλλων μεταξὺ αὐτῶν μεγάλα ἀγγεῖα και ἐπιτυμβίους στήλας.

Πρὶν ὅμως σᾶς παρουσιάσω τὴν ἔκθεσιν τῶν ἀντικειμένων, θέλω και ἐδῶ θερμότατα νὰ εὐχαριστήσω ὅλους ἐκείνους, οἱ ὅποιοι με ἐβοήθησαν εἰς τὸ ἔργον μου. Καὶ πρῶτον τὸν σεβαστὸν και ἀγαπητόν μου Πρόεδρον τῆς ἐν Ἀθήναις Ἀρχαιολογικῆς Ἑταιρείας, κ. Παναγιώτην Πουλίτσαν, εἰς τὸ θερμὸν ἐνδιαφέρον και τὸ κύρος τοῦ ὁποίου ὀφείλομεν τὴν ἐπὶ ἐντελῶς νέον και συγχρονισμένου σχεδίου ἀνέγερσιν τοῦ μουσείου, τὸν φίλον διευθυντὴν ἀρχαιοτήτων κ. Ἰωάννην Παπαδημητρίου, ὁ ὁποῖος

δὲν ἔπαυσε νὰ μοῦ προσφέρῃ κάθε ὄλκην και ἡθικὴν βοήθειαν, τὸν διευθυντὴν τοῦ Ἐθνικοῦ Ἀρχαιολογικοῦ Μουσείου κ. Καροῦζον, τοῦ ὁποίου ὁ «Ὁδηγὸς» πάρα πολὺ ἐβοήθησε και ἐσυντόμευσε τὸ ἔργον μου, πρὸ πάντων ὅμως τοὺς ἀμέσους και στενοὺς συνεργάτας μου, εἰς τὴν αὐταπάρνησιν τῶν ὁποίων ὀφείλεται κυρίως τὸ θαῦμα τῆς ἐντὸς ὀκταμήνου μόνον ἐπανεκθέσεως τοῦ νέου μουσείου: Τὸν ἀκούραστον και ἀφωσιωμένον ἐπιμελητὴν μου κ. Σωκράτην Συμεωνίδην, τὴν ἀγαπητὴν και σεβαστὴν φίλην κυρίαν Ἀννα Ὑγε, ἡ ὁποία αὐτοπροσώπως εἰργάσθη και ἐπεστάτησεν ἐπὶ ἑνα ὀλόκληρον μῆνα εἰς τὴν ἐπανεκθέσιν τῶν ἀγγείων και ἰδίως τῶν θαυμασίων κτερισμάτων τῶν ὑπ' αὐτῆς και τοῦ συζύγου τῆς ἀνασκαφέντων τάφων τῆς Ριτσώνας, τὸν φίλον γλύπτην κ. Δημητριάδην, ποὺ με στοργὴν και καλλιτεχνικὴν εὐσυνειδησίαν ἐξετέλεσε τὴν δύσκολον ἐργασίαν τῆς ἐπὶ τῶν νέων πωρίνων βάθρων στερεώσεως τῶν ἐκθεμάτων και τῆς ἀντικαταστάσεως τῶν καταστρεπτικῶν διὰ τὰ μάρμαρα παλαιῶν σιδηρῶν συνδέσμων δι' ἄλλων ὀρειχαλκίνων. Ἀλλὰ και εἰς τοὺς ἀπλοὺς ἐργάτας μου ἐκφράζω και ἐδῶ τὰς εὐχαριστίας μου και πρὸ πάντων εἰς τὸν γηραιὸν ἀρχιεπιστάτην μου κ. Γεώργιον Κεχαγιᾶν, ὑπὸ τὴν ἀγρυπνον παρακολούθησιν τοῦ ὁποίου ὀλόκληρον τὸ συνεργεῖον εἰργάσθη με ἀκούραστον προθυμίαν.

Εἰσερχόμενοι εἰς τὴν πρώτην μεγάλην αἶθουσαν τῶν γλυπτῶν ἀντικρύζετε ἀμέσως, εἰς τὸ κέντρον περίπου τῆς αἰθούσης, ἀπέναντί σας, τὸν θαυμάσιον μαρμαρίνον κοῦρον τοῦ Πιτῶν, ἔργον βοιωτικόν, με ἰωνικὴν ὅμως ἐπίδρασιν (ἀριθ. 3, πίν. Ε, α). Ὁ ἔφηβος με τὸ σφριγηλὸν και ἁρμονικὸν σῶμα, τὴν ἔξυπνην και γελαστὴν ἔκφρασιν τοῦ προσώπου και τὴν φιλάρεσκον φροντισμένην κόμην, ποὺ ἀποτελεῖ με τοὺς μικροὺς βοστρύχους τῆς κυπητῆς ἀντίθεσιν πρὸς τὴν λεῖαν σάρκα τῆς πλάτης, εἶναι ἐν ἀπὸ τὰ ὠραιότερα ἔργα γλυπτικῆς τῶν μέσων περίπου τοῦ 6ου αἰῶνος. Ἀξία προσοχῆς εἶναι ἡ ὁμοιότης τῆς ἐκφράσεως ἐν γένει τοῦ προσώπου και ἰδίως τοῦ μειδιάματος τοῦ ἰδικοῦ μας κούρου με τοῦ ἐπίσης ἀπὸ τὸ Πιτῶν προερχομένου ἄλλου ὠραιοτάτου και ὀλίγον νεωτέρου κούρου, τοῦ κοσμοῦντος σήμερον τὸ Ἐθνικὸν Ἀρχαιολογικὸν Μοσεῖον Ἀθηνῶν (ἀριθ. 12).

Πολλοί, ὅπως γνωρίζετε, βλέπουν μεγάλην ὁμοιότητα μεταξύ τῶν ἰδικῶν μας κούρων καὶ τῶν αἰγυπτιακῶν ἀγαλμάτων, ἀλλ' ἐνῶ ἐκεῖνα ἀπειτέλουν σχεδὸν πάντοτε ἐξαρτήματα ἀρχιτεκτονικῶν ἔργων καὶ ἐστέκοντο ἢ ἐκάθηντο ἐμπροσθεν τοίχων, τὰ ἑλληνικὰ ἀρχαῖα ἀγάλματα ἐστέκοντο τελείως ἐλεύθερα εἰς τὸν χῶρον, ὁρατὰ ἀπὸ παντοῦ. Δι' αὐτὸ καὶ αὐτὸς ὁ περιφημος κούρος τοῦ Πιῶφου ἐστήθη εἰς τὴν πλέον περιβλεπτον θέσιν τοῦ μουσείου, σὰν ἓνα ζωτανὸν σύμβολον τοῦ αἰωνίως νέου καὶ ἐλευθέρου ἑλληνικοῦ πνεύματος.

Εἰς τὸ πρῶτον αὐτὸ τμήμα τῆς αἰθούσης στεγάζεται ἡ ἀρχαῖα κυρίως συλλογὴ τοῦ μουσείου. Ἀμέσως δεξιὰ τῆς εἰσόδου ἐπὶ ὑψηλῆς βάσεως στηρίζεται τὸ ἐπάνω μέρος πωρίνου γυναικείου ἀγάλματος, δυστυχῶς ἀρκετὰ ἐφθαρμένον, τοῦ β' ἡμίσεος τοῦ 7^{ου} π. Χ. αἰῶνος, ἀνῆκον εἰς τὰ λεγόμενα «δαιδαλικά» ἔργα (ἀριθ. 229). Φορεῖ χιτῶνα καὶ ἱμάτιον καὶ ὁ ἐπιβλητικὸς ὄγκος τῶν μαλλιῶν τῆς πέφτει ἐμπρὸς εἰς τὸ στήθος εἰς δύο χονδρούς, στριφτοὺς πλοκάμους, ἐνῶ πίσω σχηματίζει βαθείας ἀλλεπαλλήλους ἀδλακώσεις, ποὺ μιμοῦνται «τὶς σκάλες» τῶν μαλλιῶν. Τὸ ἀγαλμα εὐρέθη εἰς τὴν Λιάτανην, πλησίον τῆς Τανάγρας.

Τῆς αὐτῆς περίπου ἐποχῆς, προερχόμενον καὶ αὐτὸ ἀπὸ τὴν περιοχὴν τοῦ ἀρχαίου νεκροταφείου τῆς Τανάγρας, εἶναι ἓνα νέον ἀπόκτημα τοῦ μουσείου, τὸ τρίτον ἀπὸ τῆς εἰσόδου ἀριστερὰ (ἀριθ. ΒΕ 36, πίν. F, Z, H). Ἀνήκει δηλαδὴ καὶ αὐτὸ εἰς τὴν «δαιδαλικήν» τέχνην καὶ εἶναι μεγαλύτερον μὲν τοῦ προηγουμένου ἀλλὰ δυστυχῶς ἀκέφαλον καὶ ἐπίσης ἀρκετὰ ἐφθαρμένον. Εἰκονίζει μορφὴν ἐνδεδυμένην χονδρὸν χιτῶνα, ποὺ ἀφήνει γυμνὰς τὰς πρὸς τὰ ἐμπρὸς κεκαμμένας χεῖρας, διὰ τῶν ὁποίων αὕτη ἐκράτει πιθανῶς ἀνάγλυφον ταινίαν. Ἡ κόμη πίπτει ἐμπρὸς εἰς δύο πλοκάμους καὶ ὀπίσω ἦτο ἐπίσης σχηματοποιημένη, ὅπως καὶ τοῦ προηγουμένου, καὶ σώζεται εἰς δύο ἐν ὅλῳ βαθμίδας. Πρόκειται ἴσως περὶ ἐπιτυμβίου ἀγάλματος, ἢ δὲ ταινία, τὴν ὁποίαν ἐκράτει, ὑπενθυμίζει παρομοίως μορφάς, τὰς ὁποίας συναντῶμεν καὶ εἰς ἄλλα ἐπιτύμβια μνημεῖα καὶ πολὺ ἀργότερον εἰς τὰς λευκὰς ἀττικὰς ληκύθους. Εἰς τὸ ἀριστερὸν πλευρόν, κάτω ἀπὸ τὸν ἀγκῶνα, νομίζω ὅτι διακρίνονται ἴχνη κατακορύφου ἐπιγραφῆς **ΙΜΑΡΟΥ**.

Ἐπανερχόμενοι δεξιὰ ἔχομεν εἰς τὴν γωνίαν, ἐπὶ ὑψηλῆς βάσεως, πώρινον τρίποδα μὲ λέβητα ἀπὸ τὰς Πλαταιάς, τοῦ τέλους τοῦ 8^{ου} ἢ τῶν ἀρχῶν τοῦ 7^{ου} π. Χ. αἰῶνος (ἀριθ. 20). Μολονότι δὲν φέρει διακόσμησιν καὶ τὰ ἄκρα τῶν ποδῶν του εἶναι ἀποκεκομμένα, ἀποτελεῖ σεβάσιμον ἀντικείμενον τοῦ μουσείου μας καὶ ἐκεῖ ὅπου θὰ ἐστέκετο ἄλλοτε ἀφιερωμένον, θὰ εἶχε πολλὴν ἐπιβλητικότητα.

Παρὰ τὸν ἀνατολικὸν τοῖχον τῆς αἰθούσης ἐτοποθετήσαμεν τρεῖς ἀκόμη κούρους τοῦ Πιῶφου. Τοῦ πρώτου (ἀριθ. 4) σώζεται μόνον ὁ κορμὸς μετὰ μικροῦ μέρους τοῦ δεξιοῦ γλουτοῦ, λείπουν ὅμως αἱ χεῖρες ὀλίγον ἄνω τῶν ἀγκῶνων. Ἐπίσης λείπει ἡ κεφαλὴ ἀλλὰ μᾶς σώζεται ὁ λαιμός, μέρος τῆς σιαγόνης καὶ ἀρκετὰ μεγάλο τμήμα τῆς κόμης ὀπισθεν. Εἶναι ὥραιότατον ἔργον, κατὰ πᾶσαν πιθανότητα Παριακόν, τῆς τελευταίας εἰκοσαετίας τοῦ 5^{ου} αἰῶνος. Ὁ δεύτερος (ἀριθ. 6) εἶναι σύγχρονος περίπου μὲ τὸν μεγάλον ὑπ' ἀριθμὸν 3 κούρον, ἀλλὰ μικρότερος ἐκείνου καὶ ὁ τρίτος (ἀριθ. 1), καθαρῶς βοιωτικὸν ἔργον καὶ ὀλίγον παλαιότερος αὐτὸς τοῦ ὑπ' ἀριθμὸν 3, ἂν καὶ κατώτερος ἀπὸ ἀπόψεως τεχνικῆς, ἔχει ἀρκετὴν ἐπιβλητικότητα.

Ἐπιστρέφοντες εἰς τὴν εἴσοδον καὶ ἀκολουθοῦντες τὰ ἀριστερά μας ἐκτεθειμένα ἔργα βλέπομεν πρῶτον, ἐπὶ ὑψηλῆς βάσεως, πώρινον τρίποδα μὲ συμφυῆ λέβητα, ἀπὸ τὰς Πλαταιάς καὶ αὐτόν (ἀριθ. 19), ἔργον τοῦ 8^{ου} π. Χ. αἰ., μὲ ἐγγάρακτον διακόσμησιν γεωμετρικὴν (δόμοκέντρους κύκλους, θλαστὰς γραμμάς, ψαροκόκαλον κλπ.).

Εἰς τὴν γωνίαν ἴσταται, ἐπίσης πώρινος λεπτὸς δωρικὸς κίων ἀπὸ τὸ Πιῶν εὐρεθεὶς τὸ 1935 εἰς Καστράκι κατὰ τὰς ἀνασκαφὰς τῆς Γαλλικῆς Ἀρχαιολογικῆς Σχολῆς (ἀριθ. 247). Εἶναι μονόλιθος μὲ δεκαεῖς ραβδώσεις καὶ φέρει εἰς μίαν ἐξ αὐτῶν κατακορύφως ἐκ τῶν ἄνω πρὸς τὰ κάτω τὴν ἀναθηματικὴν ἀρχαῖκην ἐπιγραφὴν (παρένθ. πίν. α', I, α. β. γ): *Σ]ιμονίδα ἄρχοντος τοῖ ἡέροι τοῖ Πτόϊοι Ἀκριφιῆς ἀνέθεαν*.

Δίπλα του εἶναι ὁ δαιδαλικὸς κορμὸς ἀπὸ τὴν Τάναγρον, τὸν ὁποῖον εἶδομεν ἤδη, καὶ κατόπιν πάλιν δύο κούροι ἀπὸ τὸ Πιῶν. Ὁ πρῶτος (ἀριθ. 5) πολὺ μικροτέρων διαστάσεων καὶ ὀλίγον νεώτερος, ὁ δεύτερος (ἀριθ. 2) καθαρῶς βοιωτικὸν ἔργον καὶ ὀλίγον παλαιότερος

τοῦ μεγάλου ὑπ' ἀριθμὸν 3 κούρου.

Ὅλα αὐτὰ τὰ ἐκθέματα ἐφρόντισα νὰ στερεωθοῦν ἐπὶ ἀνισοῦψων βάσεων καὶ κατὰ τρόπον ὥστε νὰ «σπάξῃ» ἡ μονοτονία.

Πίσω ἀπὸ τὸ τελάρω, ποὺ χρησιμεύει ὡς βάθος τοῦ κούρου καὶ συγχρόνως ὡς χώρισμα τοῦ πρώτου τμήματος, τοῦ ἀρχαϊκοῦ, ἀπὸ τὸ δεύτερον τμήμα τῆς αἰθούσης, ἐτοποθέτησα πάλιν ἓνα ὡραιότατον κούρον, δυστυχῶς ἀκέφαλον αὐτόν, ἀπὸ τὴν παρὰ τὰ Λευκτρα ἀρχαίαν Εὐτρησιν (ἀριθ. 7). Εἶναι ἔργον τῶν ἀρχῶν τοῦ 5ου αἰῶνος καὶ πολὺ πιθανὸν παρίστανεν ἓνα θεόν, ἴσως τὸν Ἀπόλλωνα. Ὁ γλύπτης κατὰ πᾶσαν πιθανότητα ἦτο Ἴων, ἡ δὲ πρόοδος τῆς τεχνικῆς του φαίνεται καὶ εἰς τὴν ἄλλην ἐπεξεργασίαν τοῦ σώματος, ἀλλὰ πρὸ πάντων εἰς τὴν κοιλίαν. Τὰ χέρια ἐπίσης, ἃν καὶ ἐλλείποντα, φαίνεται ὅτι ἀπεμακρύνοντο τοῦ σώματος κρατοῦντα κάποιο ἀντικείμενον.

Ὅταν λέγωμεν, ὅτι ὁ γλύπτης ἦτο Ἴων ἢ ὅτι τὸ ἔργον του εἶχεν ἰωνικὴν ἐπίδρασιν, δὲν θὰ πρέπη ν' ἀποκλείσωμεν τὴν ὑπόθεσιν ὅτι ἦτο Βοιωτός, διότι γνωρίζομεν ὅτι, ὅταν οἱ Ἀχαιοὶ καὶ κατόπιν οἱ Δωριεῖς κατέλαβον τὴν Βοιωτίαν καὶ ἐγκατεστάθησαν εἰς τὰς εὐφόρους πεδιάδας, οἱ παλαιότεροι κάτοικοι, οἱ Ἴωνες, ἀπεσύρθησαν καὶ ἔζησαν εἰς τὰς παρυφάς τῶν βουνῶν· εἰς τούτους δὲ ἀνῆκον οἱ Πλαταιεῖς, οἱ Θεσπιεῖς, οἱ Στεirieῖς καὶ ἄλλοι. Καὶ εἰς αὐτὴν ἀκριβῶς τὴν φυλετικὴν διάκρισιν ἀποδίδομεν τὰς αἰωνίας πολιτικὰς ἀντιθέσεις Θηβαίων καὶ Πλαταιέων, ποὺ κατέληξαν εἰς τὴν γνωστὴν καταστροφὴν τῶν Πλαταιῶν καὶ εἰς τὰς στενὰς πολιτικὰς καὶ πολιτιστικὰς σχέσεις Ἀθηναίων καὶ Θεσπιέων, τῶν ὁποίων ἡ τέχνη ἐμιμεῖτο ὅσο τὸ δυνατόν πιστότερον τὴν μεγάλην Ἀττικὴν Σχολήν, ὅπως μαρτυροῦν τὰ ἔως σήμερα διασωθέντα πολυάριθμα θεσπιακὰ ἔργα.

Εἰς τὸ δεύτερον αὐτὸ τμήμα τῆς αἰθούσης ἐτοποθετήσαμεν κυρίως ἔργα τοῦ 5ου αἰῶνος. Παρὰ τὸν ἀνατολικὸν τοῖχον καὶ ἀμέσως μετὰ τὸν τελευταῖον κούρον βλέπετε ἓν ὡραιότατον ἐπιτύμβιον ἀνάγλυφον τοῦ τέλους τοῦ 5ου αἰ., ἐπὶ κυβοσχήμου στήλης (ἀριθ. 44), παριστάνον λαγωνικόν, ποὺ μὲ τὸ κεφάλι χαμηλωμένον φαίνεται νὰ ὀσφραίνεται τὸ θήραμα, ὅπως ἔκαμνεν εἰς τὸ κυνήγι μὲ τὸν κύριόν του, ἢ νὰ ἀναζητῇ τὸν ἴδιον τὸν ἀφέντην του, ποὺ ἔχασε,

ὅπως ἡ Μαῖρα τοῦ γνωστοῦ διονυσιακοῦ μύθου. Ὁ κύβος προέρχεται ἀπὸ τὴν Καρδίτσαν, τὸ ἀρχαῖον Ἀκραίφνιον, εἰς τ' ἀνατολικά ὑψώματα τῆς Κωπαΐδος, καὶ εἰς τὸ ἐπάνω δεξιὸν μέρος τοῦ ἀναγλύφου ἦτο χαραγμένον τὸ ὄνομα τοῦ νεκροῦ.

Ἀμέσως μετὰ τὸ ἀνάγλυφον τοῦ λαγωνικοῦ ἐτοποθετήσαμεν ἐν ἄλλο ἐπιτύμβιον ἀνάγλυφον ἀπὸ θεσπιακὸν μάρμαρον, τὸ ὁποῖον, ὅπως τὰ ἐπιτύμβια τοῦ εἴδους αὐτοῦ, θὰ εἶχε εἰς τὰ δύο πλάγια παραστάδας καὶ θὰ ἀπέληγεν εἰς ἀέτωμα (ἀριθ. 45). Τὸ ἀνάγλυφον παριστᾷ τὸν νεκρὸν ἔφηβον εἰς τ' ἀριστερά, ἐνδεδυμένον μόνον μὲ ἱμάτιον καὶ μὲ γυμνὸν τὸ ἐπάνω μέρος τοῦ σώματος. Στηρίζει τὸ δεξιὸν χερί εἰς τὴν μέσην καὶ γέρνει πρὸς τ' ἀριστερὰ στηριζόμενος ἐπάνω εἰς τὸ ραβδί του μὲ μίαν κίνησιν γεμάτην συγκρατημένην θλίψιν καὶ ἐγκαρτέρησιν. Κοιτάζει πρὸς τὸ μέρος μας, ἀλλὰ δυστυχῶς τὸ πρόσωπον εἶναι κατεστραμμένον. Δεξιὰ εἰς στάσιν σεβασμοῦ, σχεδὸν λατρείας, στέκεται ὁ μικρὸς δοῦλός του, πολὺ μικρότερος εἰς ἀνάστημα ἀπὸ τὸν νεκρὸν, καὶ προσφέρει εἰς τὸν κύριόν του ἐν μικρὸν ἀγγεῖον, ἴσως μὲ τὸ λάδι ποὺ συνήθιζε ν' ἀλείφεται εἰς τοὺς ἀγῶνας. Καὶ τὸ ἐπιτύμβιον αὐτό, ὅπως ὅλα τ' ἀρχαῖα ἐπιτύμβια, ἐκφράζει μίαν εὐγενικὴν μελαγχολίαν, χωρὶς σπαραγμοὺς καὶ θρήνους καὶ θπενθυμίζει εἰς τὸν διαβάτην τὰς ἀγαπημένας ἀσχολίας τοῦ νεκροῦ, ὅταν ἔζη. Ἀκόμη αἰσθανόμεθα καὶ ἐδῶ τὴν παρουσίαν αὐτῆς τῆς ἀοράτου καθέτου γραμμῆς, ποὺ εἰς ὅλα τὰ ἀρχαῖα ἐπιτύμβια χωρίζει τὸν νεκρὸν ἀπὸ τοὺς ζωντανοὺς καὶ τὸ ὁποῖον τόσον καθαρὰ ὑποδηλώνεται εἰς τὸ βλέμμα των, ποὺ ποτὲ δὲν διασταυρῶνεται, ἔστω καὶ ἂν αἱ μορφαὶ φαίνονται ὅτι κοιτάζονται. Ἡ παρουσία τοῦ μικροῦ δούλου, ἀλλὰ καὶ τὸ ἔνδυμα τοῦ νεκροῦ μᾶς ἐνθυμίζει τὴν περίφημον στήλην τοῦ Μουσείου τῶν Ἀθηναίων ἀπὸ τὴν Σαλαμίνα μὲ τὸ πτηνὸν καὶ τὴν γαλῆν. Τὸ ἀνάγλυφον τοποθετεῖται χρονολογικῶς εἰς τὰ τέλη τοῦ 5ου αἰ., παρ' ὅλον ὅτι ἡ ἐπιγραφή, ἡ ὁποία εὐρίσκεται χαραγμένη εἰς τὸ ὕψος τῆς κεφαλῆς τοῦ νεκροῦ μὲ τὸ ὄνομά του Θ[εό]-μνηστος θὰ τὸ κατέτασεν εἰς πολὺ νεωτέρους χρόνους. Ἀλλά, ὅπως θὰ ἴδωμεν καὶ εἰς ἄλλα ἐπιτύμβια ἀνάγλυφα, ἡ ἐπιγραφή ἐχαραχθῇ εἰς νέαν, πολὺ μεταγενεστέραν, χρῆσιν τῆς στήλης.

Εἰς τὴν ΒΑ. γωνίαν τῆς αἰθούσης ἐστήθη ἄλλο ἐπιτύμβιον μνημεῖον (ἀριθ. 41), γυναικὸς αὐτὴν τὴν φορὰν, ἀπὸ θεσπιακὸν λίθον, τοῦ ὁποῖου ὅμως δυστυχῶς σώζεται μόνον τὸ κάτω μέρος μετὰ τὸ κάθισμα καὶ τὰ πόδια τῆς νεκρᾶς, ἀρκετὸν ὅμως διὰ νὰ μᾶς δείξῃ τὴν ἐξαίρετον τέχνην τοῦ γλύπτου καὶ εἰς τὰς πτυχώσεις τοῦ ἱματίου καὶ εἰς τὰ γυμνὰ πόδια μετὰ τὰ κομψὰ σφυρά, τὰ ὁποῖα διαφαίνονται ὑπὸ τὸ λεπτὸν ὕφασμα.

Τελευταῖον παρὰ τὴν δεξιὰν παραστάδα τῆς θύρας ἐστήσαμεν τὸ ἐπιτύμβιον ἀνάγλυφον, θεσπιακὸν ἐπίσης, νεαροῦ πολεμιστοῦ (ἀριθ. 35) ἐνδεδυμένου μετὰ θώρακα καὶ κοντὴν χλαμύδα, ποὺ κρατεῖ μετὰ τὸ δεξιὸν χεῖρ τὸ ἄλογό του καὶ μετὰ τὸ ἀριστερὸν τὸ ξίφος του. Ἡ στήλη δεξιὰ ἔχει παραστάδα, πρὸς τ' ἀριστερὰ ὅμως ὑπῆρχε συνέχεια εἰς ἄλλην πλάκα, ἣ ὁποία δυστυχῶς δὲν σώζεται. Τὸ ἄλλο εὐρίσκεται πίσω ἀπὸ τὸν νεκρὸν εἰς πολὺ πρόστυπον ἀνάγλυφον καὶ μόνον ἡ κεφαλὴ του προβάλλει ἔκτυπος παρὰ τὴν κεφαλὴν καὶ ἀριστερὰ τοῦ ἱππέως. Αἱ λεπτομέρειαι θὰ ἐδηλώνοντο κάποτε διὰ ζωγραφικῆς, τὰ δὲ χαλινάρια θὰ ἦσαν μετάλλινά, ὅπως ὑποδηλώνουν αἱ ὁπαὶ εἰς τὸ στόμα καὶ εἰς τὸν λαιμὸν τοῦ ζώου. Ἡ κεφαλὴ τοῦ πολεμιστοῦ εἶναι δυστυχῶς ἐφθαρμένη, ἀλλ' ἡ ὅλη κίνησις τοῦ νεαροῦ ἱππέως φανερώνει ἐξαίρετον γλύπτην τοῦ τέλους τοῦ 5ου π.Χ. αἰῶνος.

Ἐμπροσθεν τῆς θύρας, ἣ ὁποία ὁδηγεῖ εἰς τὴν αἴθουσαν τῶν ἀγγείων, ἐστήσαμεν ἐν τῶν ὠραιότερων ἀντικειμένων τοῦ μουσείου μας. Εἶναι τὸ κάτω ἡμισυ στενῆς ἐπιτυμβίας στήλης ἀπὸ μάρμαρον πεντελικόν, ποὺ θεωρεῖται γνήσιον ἄττικὸν ἔργον τῶν ἀρχῶν τοῦ 5ου π.Χ. αἰ. (ἀριθ. 13). Μετ' ἐντονὸν ἀκρότητα τὴν ἀρχαϊκὴν κληρονομίαν παριστάνει πολεμιστὴν φέροντα χιτῶνα, ποὺ αἱ αἰχμηραὶ ἀπολήξεις τῶν πτυχῶν του φθάνουν ἕως τὴν μέσην τοῦ μηροῦ, καὶ ἐπ' αὐτοῦ θώρακα. Αἱ καλοσχηματισμέναι κνήμαι καὶ τὰ γόνατα προφυλάσσονται ἀπὸ κνημίδας καὶ μετὰ τὸ ἀριστερόν του χεῖρ κρατεῖ ὄρθιον, κάθιστα ἀκκουμπησμένον εἰς τὴν γῆν τὸ δόρυ του. Τὸ θαυμάσιον αὐτὸ ἔργον μᾶς ἐνθυμίζει τὴν ἀνάλογον στήλην τοῦ Ἀριστίωνος τοῦ Μουσείου τῶν Ἀθηνῶν. Ἡ στήλη εὐρέθη εἰς τὸ προάστιον τῶν Θηβῶν Πυρί.

Παρὰ τὸ βόρειον τμήμα τοῦ δυτικοῦ τοίχου

τῆς αἰθούσης, ἀμέσως μετὰ τὸν ὑπ' ἀριθμὸν 2 κοῦρον, ἐστήσαμεν δύο ἄλλα ἐπιτύμβια ἀνάγλυφα ἀπὸ τὰς Θεσπιάς. Τὸ πρῶτον (ἀριθ. ΒΕ 21, πίν. Θ, Ι) εἶναι νέον ἀπόκτημα τοῦ Μουσείου Θηβῶν, εὐρεθὲν τὸν Νοέμβριον τοῦ 1959 εἰς τὴν θέσιν «Σχισμένη Πέτρα» ἢ «Κάστρον» παρὰ τὰς Θεσπιάς. Παριστάνεται ἡ νεκρὰ κατημένη ἐπὶ θρόνου βλέπουσα πρὸς τ' ἀριστερὰ, ἣ δὲ ὅλη παράστασις μᾶς ἐνθυμίζει τὴν περίφημον Ἡγησώ τοῦ Κεραμικοῦ. Εἶναι ἐνδεδυμένη χιτῶνα καὶ πλατὺ ἱμάτιον, τοῦ ὁποῖου ἡ μία ἄκρη κρέμεται μεταξὺ τῶν δύο ποδῶν τοῦ θρόνου εἰς κομψὰς πτυχάς, καὶ ἀκκουμβᾷ τὸ ἀριστερὸν χεῖρ εἰς τὸ ἐρεισίνωτον τοῦ θρόνου, ἐνῶ μετὰ τὸ ἀνυψωμένον δεξιὸν κρατεῖ καὶ περιεργάζεται μικρὸν ἀντικείμενον, κατὰ πᾶσαν πιθανότητα κόσμημα, τὸ ὁποῖον θὰ ἐδηλοῦτο διὰ χρώματος. Ἐκτὸς ἐὰν ἡ ἀπόξις τοῦ μαρμάρου ὑπὸ τοῦ τεχνίτου κατὰ τὴν μεταγενεστέραν χρῆσιν τῆς στήλης ἐξηφάνισεν τμήμα τοῦ ἱματίου, τὸ ὁποῖον ἡ νεκρὰ ὕψωνε πρὸ τοῦ προσώπου της εἰς τὴν γνωστὴν κίνησιν θλίψεως, τὴν ὁποίαν θὰ ἴδωμεν καὶ εἰς ἄλλο θεσπιακὸν ἀνάγλυφον, τὸ ὑπ' ἀριθ. 11. Τὰ πόδια στηρίζει εἰς ὑποπόδιον, τὸ μὲν δεξιὸν διὰ τῆς πτέρνας, τὸ δὲ ἀριστερὸν διὰ τῶν δακτύλων — πρᾶγμα ποὺ δίδει μίαν χαριτωμένην κίνησιν — καὶ ἔχει τὸ μὲν ἄνω μέρος τοῦ σώματος ἐλαφρῶς ἐστραμμένον πρὸς τὰ ἔμπροσ, ἐνῶ τὸ ὑπόλοιπον σῶμα καὶ ἡ κεφαλὴ εἶναι κατὰ κρόταφον. Τὸ μνημεῖον σώζεται εὐτυχῶς ἀκέραιον καὶ μόνον τὸ πρόσωπον φέρει φθοράς, προξηνηθείσας ὑπὸ τοῦ μεταγενεστέρου τεχνίτου, διότι αὐτὸς εἰς τὴν προσπάθειάν του ν' ἀπαλείψῃ τὴν παλαιὰν ἐπιγραφὴν ἀποξέων τὸ πρὸ τοῦ προσώπου τμήμα ἐπέφερε κακώσεις εἰς τὸ πρόσωπον, τὰς ὁποίας καὶ ἐπηνώρθωσε στερεώσας τ' ἀποκοπέντα τμήματα τῆς ρινὸς καὶ τῆς σιαγόνος διὰ μικρῶν σιδηρῶν γόμφων, ὧς δεικνύουν αἱ ὑπάρχουσαι ὁπαί. Κατόπιν ἐχάραξε τὴν νέαν ἐπιγραφὴν (παρένθ. πίν. α' ΙΙ):

Ἐπὶ Ἀφροδίᾳ τῇ
καὶ Λυκαίᾳ Ἰσίωνος
γυναικὶ

ἣ ὁποία ἀνάγεται εἰς τὸν 1ον π. Χ. αἰῶνα. Τὸ ἀνάγλυφον ὅμως εἶναι πολὺ παλαιότερον δυνάμενον νὰ χρονολογηθῇ εἰς τὸ β' ἡμισυ τοῦ 5ου π.Χ. αἰῶνος. Ὁ δὲ Θεσπιεὺς τεχνίτης του κατώρθωσε νὰ μιμηθῇ μετὰ πολλὴν ἐπιτυχίαν πα-

ρόμοια ἔργα τῆς λαμπρᾶς ἀττικῆς τέχνης.

Τὸ δευτερον παριστάνει νέαν κόρην ἐνδεδυμένην δωρικὸν χιτῶνα μὲ πλούσιον εἰς πτυχὰς ἀπόπτυγμα (ἀριθ. 12). Μὲ τὸ δεξιὸ χεῖρ κρατεῖ κάποιο ἀντικείμενον δυσδιάκριτον σήμερον καὶ εἰς τὴν κεφαλὴν φορεῖ πόλον, σύμβολον συνήθως τῶν νεκρῶν ἀλλὰ καὶ κάλυμμα τῆς κεφαλῆς θεῶν. — Μὲ πόλον ἔκαμε τὴν Ἀθηνᾶν τοῦ ὁ Ἐνδοῖος καὶ ὁ Βούπαλος τὴν Τύχην. — Ἔργον τοῦ β' ἡμίσεος τοῦ 5ου αἰῶνος.

Ἀμέσως κατόπιν ἐτοποθετήσαμεν τὸ κάτω ἡμισυ ἀγάλματος θεᾶς ἀπὸ τὴν Εὐτρησιν (ἀριθ. 8). Ἡ θεὰ εἶναι καθισμένη εἰς δίφρον, φορεῖ χιτῶνα καὶ ἱμάτιον, καὶ τὰ πόδια τῆς πατοῦν εἰς ὑποπόδιον. Ἔργον τῶν ἀρχῶν τοῦ 5ου αἰῶνος.

Εἰς τὸν βορεινὸν τοῖχον, παρὰ τὴν ἀριστερὰν παραστάδα τῆς θύρας, ἐστήσαμεν μέγα ἐπιτύμβιον ἀνάγλυφον ἐπίσης θεσπιακόν (ἀριθ. 11).

Παριστᾷ τὴν νεκρὰν καθισμένην εἰς θρόνον καὶ ἐνδεδυμένην ἰωνικὸν χιτῶνα καὶ ἱμάτιον, τὸ ὁποῖον ἀνασηκώνει μὲ τὸ ἀριστερόν τῆς χεῖρ ἔμπροσθεν τοῦ προσώπου τῆς, συνήθης χειρωνακία συγκρατημένης θλίψεως, ἡ ὁποία μᾶς ἐνθυμίζει τὸ περιφρημον ἐρυθρόμορφον ἀγγεῖον τοῦ Μονάχου μὲ τὸν ἀποχαιρετισμὸν τοῦ πολέμιστοῦ. Ἐμπρὸς τῆς στέκεται μιὰ ἄλλη γυναικεία μορφή ἐνδεδυμένη μὲ δωρικὸν χιτῶνα, ἡ ὁποία μὲ τὰ δύο τῆς χεῖρα κρατεῖ μίαν ταινίαν, προσφορὰν εἰς τὴν νεκρὰν, τὴν ὁποίαν εἶδομεν πρὸ ὀλίγου καὶ εἰς τὸ νέον ἀπόκτημα τοῦ μουσείου μας, τὸ δαιδαλικὸν ἔργον ἀπὸ τὴν Τάναγραν, συχνότατα δὲ τὴν βλέπομεν εἰς τὰς λευκάς ἀττικὰς ληκύθους (βλ. DIPOLDER, Die Attischen Grabreliefs, σ. 26 σημ. 6)*.

* [Ὁ ἀείμνηστος Θρεψιάδης ἐσκόπευε εἰς τὴν πρώτην αἴθουσαν τῶν γλυπτῶν νὰ ἐκθέσῃ καὶ ἐν ἄλλο ἐπιτύμβιον ἀνάγλυφον, ἀπὸ τὰς Θεσπιάς, τὸ ὁποῖον ἐθεώρει ἰδιαιτέρως ἄξιον ἐκθέσεως. Τὸ ἀνάγλυφον (ἀριθ. Καταλόγου 230) παριστᾷ τὴν νεκρὰν μόνην, καθισμένην ἐπὶ θρόνου καὶ βλέπουσαν πρὸς τ' ἀριστερά. Εἶναι ἐνδεδυμένη πλουσιώτατον χειριδωτὸν χιτῶνα, ἐπίβλημα λοξὸν ἐπὶ τοῦ στήθους καὶ μεγάλο ἱμάτιον, τὸ ὁποῖον μὲ τὴν δεξιὰν χεῖρα ἀνασηκώνει πρὸ τοῦ προσώπου εἰς τὴν γνωστὴν κίνησιν πένθους, ἐνῶ μὲ τὴν ἀριστερὰν κρατεῖ καρπὸν ροιᾶς, τὸ σύμβολον τῶν χθονίων. Αἱ λεπτόταται πτυχώσεις τοῦ χιτῶνος ἀποτελοῦν κτυπητὴν ἀντίθεσιν μὲ τὰς ἀδράς πτυχὰς τοῦ ἱματίου, τὸ ὁποῖον καταπίπτει εἰς τὸ πλάγι σχηματίζει διπλὰς τε-

Ἀπ' ἐδῶ εἰσερχόμεθα εἰς τὴν δευτέραν, τὴν βορεινὴν αἴθουσαν τοῦ μουσείου, ὅπου ἐτοποθετήσαμεν τὴν συλλογὴν τῶν ἀγγείων ἢ μᾶλλον μίαν ἐπιλογὴν ἐξ αὐτῶν. Παρὰ τὸν ἀνατολικὸν τοῖχον τῆς αἰθούσης ἡ πρώτη προθήκη περιλαμβάνει εὐρήματα ἀπὸ τὴν ἀρχαίαν Εὐτρησιν καὶ τὰ Χάλια (ἀριθ. 1), ἡ δευτέρα ἀπὸ τὸ Κολωνάκι τῶν Θηβῶν (ἀριθ. 2) καὶ ἡ τρίτη ἐπίσης ἀπὸ τὸ Κολωνάκι καὶ ἀπὸ τὸ Ἰσμήνιον (ἀριθ. 3). Εἰς τὰς πέντε ἐκ τῶν ἑξ κεντρικῶν προθηκῶν (ἀριθ. 4, 5, 6, 7, 8), καθὼς καὶ εἰς τὴν παρὰ τὸν νότιον τοῖχον ὑπ' ἀριθμὸν 10, ἐξετέθησαν εὐρήματα τοῦ πλουσιωτάτου νεκροταφείου τῆς Ριτσώνας (πίν.ΙΑ).

Ἄν καὶ ἡ τέχνη, ἐν γένει, τῶν ἀγγείων, ὅπως ἄλλωστε καὶ ὅλων τῶν ἄλλων βοιωτικῶν ἔργων, δὲν φθάνει τὴν λεπτότητα καὶ τελειότητα τῶν ἀττικῶν ἔργων, ἐν τούτοις εἶναι μία τέχνη ἐντελὴς προσωπική, σύμφωνος πρὸς τὸν ἀγροτικὸν χαρακτῆρα τῆς χώρας μὲ τοὺς πλουσίους

θλασμένας γραμμάς. Ἀκόμη ὁμως περισσότερον ἀξιόπρόσεκτος εἶναι ἡ ἀσυνήθης κάμψις τῶν γονάτων καὶ ἡ πρὸς τὰ ὀπίσω φορὰ τῶν κνημῶν, ὡς ἐὰν ἡ καθήμενὴ μόλις αὐτὴν τὴν στιγμήν νὰ ἐκάθησεν ἢ νὰ εἶναι ἐτοιμὴ νὰ σηκωθῇ. Τόσον ἀπὸ τὴν ὅλην κίνησιν τῆς μορφῆς—ἰδιαιτέρως τῶν χειρῶν καὶ τῶν ποδῶν—ὅσον καὶ ἀπὸ τὴν ἐργασίαν τῆς ἐνδυμασίας ὁ Θρεψιάδης ἐνόμιζεν, ὅτι τὸ ἔργον ἡδύνατο νὰ συσχετισθῇ μὲ τὸν τεχνίτην τῆς ἀνατολικῆς ζωφόρου τοῦ θησαυροῦ τῶν Σιφνίων εἰς τοὺς Δελφούς, τὴν παριστῶσαν συνέδριον θεῶν. Ὁ δὲ τεχνίτης αὐτός, πάλιν κατὰ τὴν γνώμην του, πολὺ πιθανὸν νὰ μὴ ἦτο ἄλλος ἀπὸ τὸν περιφρημον Ἰῶνα γλύπτην Ἐνδοῖον, τὸν ἀκμάσαντα ἐπὶ Πεισιστράτου. Τοῦ Ἐνδοῖου μᾶς σώζεται εἰς τὸ Μουσεῖον τῆς Ἀκροπόλεως καθήμενὴ Ἀθηνᾶ, εἶναι δὲ γνωστὸν ὅτι εἶχε κατασκευάσει καὶ ἄλλην Ἀθηνᾶν διὰ τὸν ναὸν τῆς εἰς τὰς Ἐρυθράς, τὴν γειτονικὴν πρὸς τὰς Θήβας πόλιν. Ἐὰν δὲ τὸ ἔργον δὲν ἀνήκῃ εἰς αὐτὸν τὸν Ἐνδοῖον, πάντως ἡ ἐπίδρασίς του ἐπὶ τοῦ τεχνίτου τοῦ ἀναγλύφου, τὸ ὁποῖον τοποθετεῖται χρονολογικῶς περὶ τὸ 500 π.Χ., εἶναι πολὺ μεγάλη.

Δυστυχῶς κατὰ τὴν τελευταίαν ἡμέραν τῆς ἐργασίας του εἰς τὸ Μουσεῖον, ἐνῶ τὸ συνεργεῖον εἶχε μεταφέρει ἐκεῖ πρὸς τοποθέτησιν τὸ ἀνάγλυφον, ὁ Θρεψιάδης ἠσθάνθη τὰς δυνάμεις του νὰ τὸν ἐγκαταλείπουν καὶ ἐπειδὴ ἐχρειάζετο νέα μετακίνησις ὀρισμένων ἐκθεμάτων, διὰ νὰ δημιουργηθῇ ὁ κατάλληλος χώρος, διέταξε νὰ ἐπαναφέρουν τὸ ἀνάγλυφον εἰς τὴν ἀποθήκην, ἀναβάλλων τὴν ἐργασίαν αὐτὴν διὰ τὴν ἐπομένην ἐπίσκεψίν του, ἡ ὁποία δὲν ἐπραγματοποιήθη ποτέ.

A. I. Θ.]

της γαιοκτιήμονας καὶ τοὺς ἀπλοϊκοὺς εὐθύμους γεωργοὺς της.

Μερικοὶ ἐκ τῶν τάφων τῆς Ριτσώνας περιεῖχον 80, 100, 200 καὶ ἕνας 400 κτερίσματα μόνος του.

Ἐδῶ κάμνων μίαν μικρὰν παρέκβασιν, ἐξ ἀφορμῆς τῶν εὐρημάτων τῆς Ριτσώνας, τῆς ἀρχαίας δηλαδὴ Μυκαλησσοῦ, θὰ ἤθελα νὰ σᾶς ἐμπιστευθῶ, ὅτι ὄχι πολὺ μακρὰν τοῦ νεκροταφείου τῆς ἀρχαίας πόλεως εἰς μίαν μικρὰν κοιλάδα, δεξιὰ τῆς ὁδοῦ καθὼς κατερχόμεθα πρὸς Χαλκίδα, καὶ ὀλίγον μετὰ τὸ ἐκκλησίδιον τοῦ Προφήτου Ἡλίου, ἀνεκάλυψα μεγάλα πώρινα λείψανα, τὰ ὅποια δὲν ἀποκλείεται νὰ ἀνήκουν εἰς τὸν ὑπὸ τοῦ Πανσανία ἀναφερόμενον ναὸν τῆς Μυκαλησσίας Δήμητρος (Πανσ. IX 19. 5). Δὲν ἔχω ὅμως ἐπ' αὐτοῦ καμμίαν θετικὴν ἔνδειξιν καὶ μόνον, ὅταν ἀνασκαφοῦν τὰ ἐρεῖπια, θὰ εἶναι δυνατὸν νὰ μάθωμεν περισσότερα.

Εἰς τὴν τελευταίαν ἐκ τῶν δύο πρὸς Βορρᾶν κεντρικῶν προθηκῶν (ἀριθ. 9) βλέπετε τὰ εὐρήματα τῶν ἀρχαίων Ἀλῶν τῆς Λοκρίδος.

Ἐπὶ τῶν τριῶν πρώτων προθηκῶν ὑπ' ἀριθ. 1, 2, 3 ἐκτίθενται τὰ περιφῆμα ὑστερομυκηναϊκὰ ἀγγεῖα τοῦ Καδμείου, μερικὰ τῶν ὁποίων φέρουν γραπτὰς ἐπιγραφὰς μὲ γράμματα, πού ἔως πρὸ ὀλίγου ἐθεωροῦντο ὅτι ἀνήκον εἰς προελληνικὴν γλῶσσαν*.

Διὰ νὰ διακόψω τὴν μονοτονίαν τῶν προθηκῶν, ὡς σᾶς εἶπον ἤδη, ἐτοποθέτησα μετὰ τὸν αὐτῶν ἢ μεγάλα ἀγγεῖα, ὅπως τὸν περιφῆμον πίθον ἀπὸ τὴν Εὐτρησιν (ἀριθ. 830) μεσσηλαδικῆς ἐποχῆς (περὶ τὸ 1700 π.Χ.) παρὰ τὴν ἀριστερὰν παραστάδα τῆς θύρας, ἢ μνημεῖα, ὅπου ἐπικρατεῖ περισσότερον τὸ ζωγραφικὸν στοιχείον, ὅπως τὰς περιφῆμους ἐκ μέλανος λίθου ἐγχαράκτους βοιωτικὰς στήλας, καὶ ἄλλα ἐπιτύμβια ἀνάγλυφα.

* [Σήμερον εἰς τὴν αἴθουσαν αὐτὴν ἔχουν προσηρθεῖ ὑπὸ τοῦ ἐφόρου κ. ΠΛΑΤΩΝΟΣ δύο ἀκόμη προθηकाί, αἱ ὑπ' ἀριθ. 11 (πίν. IB) καὶ 12. Καὶ εἰς μὲν τὴν πρώτην ἐτοποθετήθησαν οἱ ψευδόστομοι ἐνεπίγραφοι ἀμφορεῖς τοῦ Καδμείου, εἰς δὲ τὴν δευτέραν νέα εὐρήματα : ἐπάνω ἀγγεῖα μυκηναϊκῆς ἐποχῆς προερχόμενα ἀπὸ τοὺς λαξευτοὺς τάφους τῆς Καλλιθέας (πρῶν Μουσταφάδων) καὶ κάτω ἀγγεῖα πρωτοελλαδικῆς ἐποχῆς (περὶ τὸ 2000 π.Χ.) ἀπὸ τὰς Θήβας, εὐρεθέντα εἰς τὰ θεμέλια τῆς ἐπὶ τῆς ὁδοῦ Ἐπαμεινώνδα 61 οἰκίας.
Α. Ι. Θ.]

Εἰς τὸν βορεινὸν τοῖχον, ἀκριβῶς ἀπέναντι τῆς θύρας, ἐκτίθενται δεξιὰ ἢ στήλη τοῦ Φερηνίκου (ἀριθ. 240), ἀριστερὰ ἢ στήλη τοῦ Σαυγένους (ἀριθ. 56). Αἱ δύο αὐταὶ στήλαι, ὅπως καὶ ἡ παρὰ τὴν βορειοδυτικὴν γωνίαν τῆς αἰθούσης ἐκτιθεμένη στήλη τοῦ Ρύγχωνος (ἀριθ. 55), ἢ παρὰ τὸ μέσον τοῦ δυτικοῦ τοίχου στήλη τοῦ Μνάσωνος (ἀριθ. 54) καὶ ἡ παρὰ τὴν δεξιὰν παραστάδα τῆς δευτέρας θύρας τῆς αἰθούσης ὁμοία στήλη, νέον ἀπόκτημα τοῦ μουσείου (ἀριθ. BE 43), εἶναι ἔργα ζωγραφικὰ τῆς ἰδίας τεχνοτροπίας καὶ μοναδικὰ κοσμήματα τοῦ μουσείου μας. Ἐπάνω εἰς μαῦρον μάρμαρον παριστάνεται πάντοτε εἰς τὴν ἀκμὴν τῆς δράσεώς του κατὰ τὴν μάχην ὁ πολεμιστής. Τὸ περιγύρισμα τοῦ σώματος καὶ αἱ ἄλλαι ἀνατομικαὶ λεπτομέρειαι, καθὼς καὶ αἱ λεπτομέρειαι τῆς ἐνδυμασίας καὶ τοῦ ὅπλισμοῦ, ἀποδίδονται δι' ἐγχαράκτων γραμμῶν ἢ διὰ γραμμῶν σχηματιζομένων ὑπὸ μικρῶν στιγμῶν. Ἀλλὰ καὶ διὰ χρώματος θὰ ἐδηλοῦντο κατὰ πᾶσαν πιθανότητα αἱ ἀνατομικαὶ λεπτομέρειαι τοῦ σώματος, καθὼς καὶ αἱ λεπτομέρειαι τῆς ἐνδυμασίας καὶ τοῦ τοπίου, τὰ δὲ χρώματα θὰ ἐπετίθεντο διὰ τῆς λεγομένης ἐγκανστικῆς μεθόδου. Ἴσως ἡ ἐξαιρετικὴ σκληρότης τοῦ λίθου δὲν ἐπέτρεψε τὴν ἀπορρόφησιν τοῦ ἀναλελυμένου κηροῦ τόσον, ὥστε νὰ μᾶς διασωθοῦν ἴχνη τοῦ χρώματος.

Ἀρχαιότερα ἐξ αὐτῶν εἶναι ἡ στήλη τοῦ Μνάσωνος, ἢ ὁποία χρονολογεῖται περὶ τὸ 420 π.Χ., αἱ λοιπαὶ ἀνήκουν εἰς τοὺς τελευταίους χρόνους τοῦ 5ου αἰῶνος ἢ τὰς ἀρχὰς τοῦ 4ου.

Ἡ στήλη ὑπ' ἀριθμὸν 240 ἀπὸ τὸ Χλεμποτσάρι (σημερινὴν Ἀσωπίαν), μὲ ἀμφικλινῇ ἐπάνω ἀπόληξιν καὶ μόλις σωζόμενα ἴχνη ἀκρωτηρίων, φέρει εἰς τὸ ἄνω μέρος, κάτω ἀπὸ κόσμημα χαρακτοῦ κλάδου, εἰς τοξοειδῇ σχηματισμὸν τὴν ἐπιγραφὴν (παρένθ. πίν. α', III): *Φερένικος*. Ὁ παγωνοφόρος πολεμιστὴς ὁρμᾷ πρὸς τὰ δεξιὰ φέρων τὴν κωνικὴν βοιωτικὴν περικεφαλαίαν του στεφανωμένην μὲ κλάδον ἐλαίας καὶ ἱμάτιον πορπούμενον ἐπὶ τοῦ ἀριστεροῦ ὤμου, ἐνῶ ἐκ τοῦ δεξιοῦ ὤμου πρὸς τὸ ἀριστερὸν πλευρὸν κρέμεται τελαμῶν συγκρατῶν τὴν θήκην τοῦ ξίφους του. Μὲ τὸ ἀριστερὸν του χερὶ κρατεῖ τὴν ἀσπίδα του, εἰς τὸ ἐσωτερικὸν τῆς ὁποίας διακρίνεται τὸ ὄχανον καὶ παρὰστάσις τοῦ Βελλεροφόντου ἐπὶ τοῦ

Πηγάσου φονεύοντος τὴν Χίμαιραν. Φορεῖ πέδιλα καὶ προβάλλων τὸ ἀριστερόν του πόδι πατεῖ ἐπὶ ἀνωμάλου ἐδάφους, ὅπου διακρίνονται χαμηλὰ φυτὰ. Δυστυχῶς τὸ ἀριστερόν μέρος τῆς στήλης εἶναι τετριμμένον καὶ ἡ παράστασις δυσδιάκριτος. Ἡ στήλη φέρει παραστάσεις καὶ εἰς τὰς πλαγίας πλευρὰς τῆς, διότι τὸ πᾶχος τῆς εἶναι μεγάλο (0.27 μ.). Ἐπὶ τῆς μιᾶς πλευρᾶς εἰκονίζεται Σφίγξ καθημένη ἐπὶ ὑψηλοῦ κίονος μὲ ἰωνικὸν κιονόκρανον, ἐπὶ τῆς ἄλλης Σειρῆν ἐπὶ ὁμοίου κίονος.

Ἡ στήλη τοῦ Σαυγένους (παρένθ. πίν. β', IV) (ἀριθ. 56), προερχομένη ἀπὸ τὴν Τάναγραν, παριστᾷ καὶ αὐτὴ τὸν πολεμιστὴν σχεδὸν γυμνὸν μ' ἐν ἐλαφρὸν ἱμάτιον, ριγμένον ἐπάνω ἀπὸ τὸν ἀριστερόν του ὄμων καὶ ζωσμένον εἰς τὴν μέσην του, μὲ καλοδεμένα κοντὰ ὑποδήματα, ποὺ ἀφήνουν ἐλεύθερον ἐπάνω ἀπὸ τὰ σφυρὰ ὅλον τὸ ὑπόλοιπον πόδι καὶ μὲ τὴν κωνικὴν βοιωτικὴν περικεφαλαίαν του στεφανωμένην μὲ κλάδον ἐλαίας. Ὁρμᾷ πρὸς τὰ δεξιὰ εἰς ἀνηφορικὸν ἔδαφος, εἰς τὸ ἀριστερόν του χέρι κρατεῖ τὴν ἀσπίδα του, ποὺ εἰς τὸ ἐσωτερικὸν τῆς μέρος εἶναι στολισμένη μὲ μυθολογικὴν παράστασιν (διακρίνομεν πάλιν τὸν Πήγασον καὶ τὴν Χίμαιραν) καὶ εἰς τὸ δεξιὸν τὸ γυμνὸν του ξίφος. Ἐμπρὸς εἰς τὰ πόδια του, ἀνάμεσα εἰς μικροὺς θάμνους, κεῖται τὸ σπασμένο δόρυ του καὶ λίθοι, ποὺ ἔχουν ἐκτοξευθῇ ἐναντίον του. Ἕνας ὁμοῖος λίθος εὐρίσκεται ἀκόμῃ εἰς τὸν ἀέρα, εἰς τὸ ὕψος τῆς κεφαλῆς του καὶ ἀκριβῶς ἀπὸ τὸ δεξιὸν ἄκρον τῆς στήλης προβάλλει ἀπειλητικῇ, διευθυνομένη κατ' εὐθείαν πρὸς τὸ πρόσωπόν του, ἡ αἰχμὴ ἑνὸς ἐχθρικοῦ δόρατος, αὐτοῦ προφανῶς ποὺ τοῦ ἔδωκε τὸν θάνατον. Ἡ σκηνὴ ἔχει ὅλην τὴν δραματικότητα καὶ τὴν ζωντάνια τοῦ ἀκαριαίου. Εἰς τὸ ἀέτωμα τῆς στήλης παριστάνεται σκηνὴ συμποσίου, ποὺ ἐνθυμίζει τὰς ἀπολαύσεις τῆς ζωῆς.

Παρομοία μὲ τὴν στήλην τοῦ Σαυγένους, ἀλλ' αὐτὴ προερχομένη ἀπὸ τὰς Θήβας καὶ ὀλίγον νεωτέρα ἐκείνης, εἶναι ἡ στήλη τοῦ Ρύγχωνος (ἀριθ. 55) (παρένθ. πίν. β', V). Ἐδῶ ὁ πολεμιστὴς εἶναι ἐντελῶς γυμνός, μὲ ὅμοια ὑποδήματα καὶ κωνικὴν στεφανωμένην περικεφαλαίαν, τὸ δὲ βραχὺ του ἱμάτιον, στερεωμένον μόνον εἰς τὸν λαιμόν, ἀνεμίζει ἐλεύθερα πίσω ἀπὸ τὴν πλάτην του, ἀφήνον νὰ φαίνεται ὅλος

ὁ πλοῦτος τῶν κοσμημάτων του, ποὺ ἀποτελοῦν κτυπητὴν ἀντίθεσιν μὲ τὴν λείαν γυμνότητα τοῦ σώματος. Καὶ αὐτὸς ὁρμᾷ πρὸς τὰ δεξιὰ κρατῶν μὲ τὸ ἀριστερόν χέρι τὴν ἀσπίδα — εἰς τὸ ἐσωτερικὸν τῆς ἐπίσης μυθολογικὴν παράστασις Πηγάσου, Βελλεροφόντου καὶ Χιμαίρας καὶ κατὰ ἓνα διδακτικὸν δι' ἡμᾶς τρόπον στερεωμένον ἐντὸς τῆς θήκης του, ἐπίσης εἰς τὸ ἐσωτερικὸν παρὰ τὴν ἀντυγα τῆς ἀσπίδος τὸ ξίφος του — ἐνῶ μὲ τὸ δεξιὸν προτείνει ὀρμητικὰ τὸ δόρυ του. Καὶ ἐδῶ ἔχομεν πρὸ τῶν ποδῶν του φυτόν καὶ λίθους καὶ εἰς τὸ ἀέτωμα τρυφερὰν οἰκογενειακὴν σκηνήν: Ὁ νεκρὸς ἀριστερὰ καθισμένος εἰς θρόνον, εἰς τὰ γόνατά του ἄκκουμβᾷ ὄρθιον ἔμπρὸς του ἓνα μικρὸ παιδί καὶ δεξιὰ ἡ μητέρα, καθισμένη χαμηλότερα, τείνει πρὸς αὐτὸ ἢ καὶ πρὸς τοὺς δύο τὰ χέρια.

Ἀπὸ τὰς Θήβας ἐπίσης προέρχεται καὶ ἡ ἄλλη ὥραιότατη στήλη τοῦ Μνάσωνος (ἀριθ. 54) (παρένθ. πίν. β', VI). Ὁ πολεμιστὴς ὁρμᾷ καὶ ἐδῶ πρὸς τὰ δεξιὰ πατῶν στερεὰ μὲ τὰ γυμνὰ πόδια του ἐπάνω εἰς τὸ ἀνώμαλον ἔδαφος. Φορεῖ ἀπλὴν, κωνικὴν βοιωτικὴν περικεφαλαίαν καὶ ἐλαφρὸν ἱμάτιον, τὸ ὅποιον ὅμως καλύπτει τὸ σῶμά του σχεδὸν σὰν χιτῶν ἕως τὴν μέσην περίπου τοῦ μηροῦ, ἀφήνον μόνον γυμνὸν τὸ δεξιὸν μέρος τοῦ στήθους. Εἰς τὸ ἀριστερόν του χέρι κρατεῖ τὴν ἀσπίδα του, χωρὶς ὅμως καμμίαν διακόσμεισιν εἰς τὸ ἐσωτερικὸν τῆς καὶ μόνον παρὰ τὴν ἀντυγα βλέπομεν στερεωμένον, ὅπως καὶ εἰς τὴν στήλην τοῦ Ρύγχωνος, τὸ ξίφος μέσα εἰς τὴν θήκην του. Μὲ τὸ δεξιὸν προτείνει κατὰ τοῦ ἐχθροῦ καὶ αὐτὸς τὸ δόρυ του καὶ τὸ πρόσωπόν του μὲ τὰ ἄδρᾶ χαρᾶκτηριστικὰ φανερώνει πείραν καὶ ἀποφασιστικότητα. Ἡ παράστασις πολὺ ἀπλουστερά τῶν δύο προηγουμένων, χωρὶς κοσμήματα καὶ πολλὰς λεπτομερείας, ὑπερέχει εἰς ἀπλότητα καὶ δύναμιν ἐκφράσεως. Ἡ ἐπιφάνεια τῆς στήλης γύρω ἀπὸ τὴν μορφὴν εἶναι ἁδρότερα πελεκημένη, διὰ τὴν νὰ στερεωθῇ καλύτερα τὸ χρῶμα, τὸ ὅποιον θ' ἀπετέλει τὸ βάθος τοῦ ἔργου.

Ἡ τελευταία (ἀριθ. BE 43), παρὰ τὴν παραστάδα τῆς θύρας, ὁμοία στήλη ἐκ μέλανος λίθου εἶναι, ὅπως σᾶς εἶπον, νέον ἀπόκτημα τοῦ Μουσείου, εὐρεθεῖσα τὸν Ἰούλιον τοῦ 1961 εἰς Ἀγίους Θεοδώρους Θηβῶν. Εἰς τὸ ἄνω τῆς μέρος εἶναι ἀμφικλινῆς ἀπολήγουσα εἰς τρεῖς

ἀνθεμοειδεῖς προεξοχάς. Φέρει τὴν ἐπιγραφὴν *Βύλλε* (παρένθ. πίν. β', VII) καὶ παριστᾷ ἐπίσης πολεμιστὴν, ἀλλ' ἢ εἰκὼν εἶναι κάπως δυσδιάκριτος ἔνεκα τοῦ ἀτελοῦς καθαρισμοῦ. Ὅταν ἡ Ἀρχαιολογικὴ μας Ὑπηρεσία κατορθώσῃ νὰ μᾶς δώσῃ μόνιμον εἰδικευμένον τεχνικὸν προσωπικόν, πολλὰ θὰ ἔχουν νὰ κερδίσουν καὶ αἱ στήλαι αὐταί. Αὐτὸ ἡμπορεῖτε νὰ τὸ κρίνετε ἀπὸ τὸ μικρὸν αὐτὸ τμήμα τῆς στήλης τοῦ Μνάσωνος, τὸ ὁποῖον ἐκαθάρισεν ὁ τεχνικὸς τοῦ Μουσείου τῆς Στοᾶς Ἀττάλου κ. Σπ. Σπυρόπουλος. Ὅπως ὅμως ὁ ἴδιος μὲ ἐβεβαίωσε, διὰ τὸν καθαρισμὸν κάθε στήλης ἀπαιτεῖται ἐργασία τοῦλάχιστον ἑνὸς μηνός.

Ὁ πολεμιστὴς ὁρμᾷ πρὸς τὰ δεξιὰ φέρων ἱμάτιον καὶ τὴν κωνικὴν κυνὴν στεφανωμένην, ὅπως τοῦ Σαυγένους καὶ τοῦ Ρύγχωνος. Μὲ τὸ δεξιὸν τοῦ χέρι κρατεῖ προτεταμένον τὸ δόρυ τοῦ καὶ μὲ τὸ ἀριστερὸν τὴν ἀσπίδα τοῦ, εἰς τὸ ἐσωτερικὸν τῆς ὁποίας διακρίνεται καλῶς ὁ πόρπαξ καὶ ἡ παρὰ τὴν ἄντυγα λαβή, τὸ ὄχανον. Εἶναι γυμνόπους, ὅπως ὁ Μνάσων, τὰ δὲ περιγράμματα ἔχουν γίνει καὶ ἐδῶ μὲ κοκκίδας, ἀλλ' ἄδροτέρας ἐκείνων τοῦ Μνάσωνος καὶ Φερενίκου.

Δύο ἀκόμη ἐπιτύμβια ἀνάγλυφα ἐτοποθέτησα ἐκατέρωθεν τῆς προθήκης τοῦ νοτίου τοίχου, ἐκ τῶν ὁποίων τὸ παρὰ τὴν δεξιὰν παραστάδα τῆς πρὸς τὴν πρώτην αἵθουσαν θύρας παριστᾷ ἐπίσης κύνα εἰς πρότυπον ἀνάγλυφον (ἀριθ. 43). Τὸ ζῶον κάθεται ἐπὶ τῶν ὀπισθίων ποδῶν τοῦ καὶ μὲ τὸ κεφάλι ὑψηλὰ φαίνεται ὥσάν νὰ σκέπτεται ἢ κάτι νὰ περιμένῃ. Εἶναι ἔργον τῶν μέσων τοῦ 4^{ου} π.Χ. αἰῶνος καὶ ὑστερεῖ μὲν εἰς συγκρίνεσιν τοῦ ἐπιτυμβίου κύβου τῆς Καρδίτσας μὲ τὸ αὐτὸ θέμα, τὸ ὁποῖον εἶδομεν εἰς τὴν πρώτην αἵθουσαν, εἶναι ὅμως καὶ αὐτὸ ἐν ἀξιόλογον μνημεῖον μὲ πολὺ φροντισμένην καὶ φυσικὴν τὴν παράστασιν τοῦ ὄραιου ζώου καὶ τὴν ἀρχιτεκτονικὴν τῆς ὅλης στήλης — ἑλλιπτοῦς μόνον κατὰ τὴν κάτω δεξιὰν γωνίαν τῆς — μὲ τὸ κομψόν τῆς ἀέτωμα φέρον φυτικὸν διάκοσμον, ἀκρωτήρια καὶ ὑπὸ τὴν κάτω πλευρὰν τοῦ ἰωνικὸν κυμάτιον.

Τὸ παρὰ τὴν ἀριστερὰν παραστάδα τῆς πρὸς τὴν τρίτην αἵθουσαν θύρας εἶναι ἐπίσης ἐπιτύμβιον ἀνάγλυφον μὲ παράστασιν νεκροδείνου, νέον καὶ αὐτὸ ἀπόκτημα τοῦ μουσείου (ἀριθ. BE 1,

πίν. ΙΓ, α), εὐρεθὲν παρὰ τὸν σιδηροδρομικὸν σταθμὸν Θηβῶν καὶ βορείως τῆς γεφύρας Μπασιάκου τὸν Μάϊον τοῦ 1961. Ἡ στήλη ἀπολήγει ἄνω εἰς ἀέτωμα, τὸ ὁποῖον ἐκόσμων ἄλλοτε τρία ἀκρωτήρια. Ἐξ αὐτῶν σώζεται μόνον τὸ ἀριστερόν. Ἀμέσως κάτωθεν τοῦ αετώματος ὑπάρχει ἡ ἐπιγραφὴ *Μελανθὶς Φίλιππος* (παρένθ. πίν. γ', VIII) καὶ ὑπ' αὐτήν, ἐντὸς ὀρθογωνίου βαθύνσεως, πρότυπον ἀνάγλυφον παριστῶν ἄνδρα γενειοφόρον ἀνακλιμένον ἐπὶ κλίνης καὶ στηριζόμενον διὰ τοῦ ἀριστεροῦ ἀγκῶνος ἐπὶ προσκεφαλαίου. Τὸ ἄνω μέρος τοῦ σώματος εἶναι γυμνόν. Ἡ κεφαλὴ, ἐστεμμένη μὲ ταινίαν, παρουσιάζεται κατὰ κρόταφον, ἐνῶ τὸ στέρνον κατ' ἐνώπιον. Τὸ κάτω μέρος τοῦ σώματος καλύπτει ἱμάτιον. Μὲ τὸ δεξιὸν τοῦ χέρι προσφέρει κάτι εἰς γυναῖκα καθημένην εἰς τὸ ἀριστερὸν ἄκρον τῆς κλίνης μὲ τὰ πόδια στηριζόμενα ἐπὶ ὑποποδίου, ἐνδεδυμένην χιτῶνα καὶ ἱμάτιον, τὸ ὁποῖον καλύπτει τὸ ὀπισθεν μέρος τῆς κεφαλῆς. Αἱ δύο μορφαὶ ἀλληλοκοιτάζονται. Ἐμπροσθεν τοῦ νεκροῦ ὑπάρχει τράπεζα τρίπους, τῆς ὁποίας οἱ πόδες ἔχουν σχῆμα ποδῶν λέοντος. Ἐπ' αὐτῆς διακρίνονται ἀριστερὰ κύπελλον, δεξιὰ πιθανῶς ἀνεστραμμένον ρυτὸν καὶ μεταξὺ αὐτῶν ἐπίμηκες ἀντικείμενον, πινάκιον ἢ ἄρτος.

Εἰς τὴν αἵθουσαν τῶν ἀγγείων ἐτοποθέτησα ἀκόμη καὶ τέσσαρας ἐπιτυμβίους θριγκούς. Τὰ ἰδιόμορφα αὐτὰ βοιωτικὰ ἐπιτύμβια μνημεῖα, τῶν ὁποίων ὀραιότατα δείγματα ἔχομεν ἐκτὸς τοῦ Μουσείου Θηβῶν καὶ εἰς τὸ Μουσεῖον τοῦ Σχηματαρίου, ἐστήριξα ἐπάνω εἰς ὑψηλὰς καὶ στενὰς βάσεις, ὀδηγηθεῖς ἀπὸ τὰ ἴδια αὐτὰ τὰ μνημεῖα, διότι εἰς πολλὰ ἐξ αὐτῶν, τὰ ὁποῖα θὰ ἰδῇτε ἐκτεθειμένα εἰς τὸν κήπον τοῦ μουσείου, παριστάνεται ἐντὸς τοῦ αετώματος ἡμισφαιρικὸν ἔξαγμα, ὑποδηλοῦν τὸν τύμβον καὶ ἐπ' αὐτοῦ στερεωμένον ἐπάνω εἰς στενὴν καὶ ὑψηλὴν στήλην τὸν θριγκόν, εἰς τρόπον ὥστε νὰ σχηματίζῃ ἓνα Τ Εἰς ἓνα μάλιστα ἐξ αὐτῶν, τὸν θριγκὸν τοῦ Ἑροτίωνος (ἀριθμὸς καταλόγου 66), βλέπομεν καθαρὰ καὶ τὰ ἀκρωτήρια, τὰ κοσμοῦντα τὰ ἐπάνω ἄκρα τοῦ μνημείου.

Ὁραίαν αἰσθητικὴν μελέτην τῶν θριγκῶν μᾶς δίδει εἰς τὸν Ὁδηγόν του ὁ κ. ΚΑΡΟΥΖΟΣ, λεπτομερῇ δὲ ἀπαρίθμησιν καὶ περιγραφὴν αὐτῶν ἡ μελέτη τῶν P.M. FRASER καὶ T. RÖNNE, *Boeotian and West Greek Tombstones*.

Πόσον δὲ κερδίζουν τὰ μνημεῖα στηριγμένα ἐπάνω εἰς τὰς νέας αὐτὰς βάσεις των βλέπομεν, ἐὰν τὰ συγκρίνωμεν μὲ τοὺς θριγκοὺς τοῦ Μουσείου Σχηματαρίου, πού εἶναι στερεωμένοι ὑψηλὰ ἐπάνω εἰς τὸν τοῖχον.

Οἱ θριγκοὶ εἶναι ὅλοι ἀπὸ πῶρον λίθον καὶ πολλοὶ σώζουν ἔχνη τοῦ κονιάματος καὶ τῆς παλαιᾶς ἐγχρώμου διακοσμήσεώς των, ὅπως π.χ. ὁ θριγκὸς τοῦ Θεοδώρου (ἀριθ. 60, πίν. ΙΔ, β) καὶ τῆς Σιλάνας (ἀριθ. 61).

Τὰ μνημεῖα αὐτά, τὰ ὁποῖα, ὅπως εἴπομεν, εἶναι συνήθη εἰς τὴν Βοιωτίαν καὶ ἀνήκουν εἰς τὸν 3^{ον} καὶ τὸν 2^{ον} π.Χ. αἰ., παριστάνουν τὸ ἐπάνω μέρος μικροῦ οἰκοδομήματος ὑποδηλοῦντος προφανῶς τὴν αἰωνίαν κατοικίαν τοῦ νεκροῦ. Οἱ θριγκοὶ αὐτοὶ ἀποτελοῦνται πρῶτον ἀπὸ ἐπιστύλιον εἴτε ἀπλοῦν, ὅπου εἶναι χαραγμένον τὸ ὄνομα τοῦ νεκροῦ, ὅπως π.χ. εἰς τὸν θριγκὸν τοῦ Πυθαγέλου (ἀριθ. 67), εἴτε ἀποτελούμενον ἀπὸ δύο ζώνας, ἐκ τῶν ὁποίων ἡ κάτω φέρει ὡς κόσμημα μαϊάνδρον ἢ βλαστόσπειραν, ἡ δὲ ἐπάνω, λεῖα καὶ στενωτέρα, τὸ ὄνομα τοῦ νεκροῦ, ὅπως τοῦ Θεοδώρου (ἀριθ. 60), τῆς Σιλάνας (ἀριθ. 61) καὶ τῆς Φιλωτίδος (ἀριθ. 59). Ἀκολουθεῖ δωρικὸν διάζωμα ἐκ τριγλύφων καὶ μετοπῶν στολισμένων μὲ ρόδακας, ὁμφαλωτὰς φιάλας, ἄλλα μεγάλα ἀγγεῖα ἢ ἀσπίδας, καὶ τέλος τὸ ἀέτωμα, μὲ γλυπτὴν καὶ αὐτὸ φυτικὴν διακόσμησιν, πού ἄλλοτε ἔχει εἰς τὸ κέντρον κάλυκα ἀκάνθου, ἄλλοτε, ὡς εἴπομεν, τὴν παρὰ τὰς γωνίας τοῦ τύμβου. Τὰς γωνίας τοῦ αἵματός κοσμοῦν τρία ἀνθεμωτὰ ἀκρωτήρια, εἰς δὲ τοὺς νεωτέρους ἐπιτύμβιους θριγκοὺς τὸ ἀέτωμα περιβάλλει ὀρθογώνιον πλαίσιον συνήθως στολισμένον καὶ αὐτὸ μὲ βλαστοσπείρας, ὅποτε τὸ μνημεῖον ὁμοιάζει περισσότερον μὲ καταστόλιστον πινακίδα παρὰ μὲ πραγματικὸν ἀρχιτεκτονικὸν μέλος τῆς οἰκίας τοῦ νεκροῦ.

Εἰς τὴν αἴθουσαν αὐτὴν σκοπεύομεν ἀκόμη νὰ ἐκθέσωμεν τὸ σπουδαιότερον ἴσως ἀπὸ ἀρχαιολογικῆς ἀπόψεως εὔρημα τῶν ἀνασκαφῶν μας τοῦ 1960 εἰς τὴν μυκηναϊκὴν ἀκρόπολιν τοῦ Γκλᾶ τῆς Κωπαίδος. Πρόκειται περὶ ἑνὸς κρητικῶν λατρευτικῶν κέρατος ἐκ πώρου λίθου, τὸ ὁποῖον ἀνεῦρον εἰς τὴν αὐλὴν τοῦ ἀνακτόρου καὶ ἀκριβῶς εἰς τὴν ὑπὸ τῶν δύο περὺγων αὐτοῦ σχηματιζομένην γωνίαν. Παρόμοιον, ἀλλὰ κατὰ τὸ ἥμισυ μόνον σωζόμενον, ἀνεῦρον

ὁ Καθηγητὴς κ. BLEGEN εἰς τὸ ἀνάκτορον τῆς Πύλου. Τὸ κέρας αὐτὸ δίδει ἴσως μίαν λύσιν εἰς τὸ ἐρώτημα, ποῖος ἦτο ὁ λαός, ὁ ὁποῖος ἔδρυσεν τὴν ἀκρόπολιν τοῦ Γκλᾶ καὶ τὰ τεράστια ἀποστραγγιστικὰ ἔργα τῆς Κωπαίδος. Καὶ ὅταν ἐπὶ τέλους μὲ τὴν βοήθειαν τῆς Ἀρχαιολογικῆς Ὑπηρεσίας καὶ τοῦ φίλου διευθυντοῦ τῆς ἀποκτῆσιν καὶ τὸ Μουσεῖον Θηβῶν εἰδικὸς τεχνίτας, εἰς τὴν αἴθουσαν αὐτὴν θὰ ἐκτεθοῦν τὰ ἀντιπροσωπευτικώτερα ἀγγεῖα τοῦ Γκλᾶ, τὰ ὁποῖα ἀποδεικνύουν καθαρὰ τὴν μακρὰν κατοικήσιν τῆς ἀκροπόλεως, ἀντιθέτως πρὸς παλαιότερας γνώμας. Ἐπίσης θὰ πρέπη νὰ ἐκτεθοῦν τὰ μεγάλα χάλκινα ἐλάσματα, τὰ ὁποῖα κατὰ τὴν γνώμην μας ἐκάλυπτον ἄλλοτε τὰς ξυλίνους θύρας τῶν πυλῶν τῆς περιφήμου μυκηναϊκῆς ἀκροπόλεως.

Εἰσερχόμενοι εἰς τὴν τρίτην μεγάλην αἴθουσαν τοῦ μουσείου (πίν. Ε, β), τὴν περιλαμβανούσαν ἔργα ἀπὸ τοῦ 4^{ου} π.Χ. αἰ. μέχρι καὶ τῶν ρωμαϊκῶν χρόνων, βλέπομεν ἀκριβῶς ἀπέναντί μας, εἰς τὸ μέσον τῆς αἵθουσας, ἓν ἀπὸ τὰ ὠραιότερα ἐπιτύμβια ἀνάγλυφα τοῦ μουσείου, τὸ ἐπιτύμβιον τῆς Φιλωτέρας (ἀριθ. 131, πίν. ΙΕ, α). Τὸ ἔργον ἀνάγεται εἰς τὰς ἀρχὰς τοῦ 4^{ου} π.Χ. αἰῶνος καὶ προέρχεται ἀπὸ τὴν Ἀλυκὴν τῆς Δομβραίνης. Ἡ νεκρὰ κάθηται ἐπὶ θρόνου πρὸς τὰ δεξιὰ καὶ πατεῖ τοὺς πόδας σταυρωμένους ἐπὶ ὑποποδίου. Τὸ κάτω σῶμα μᾶς παρουσιάζεται εἰς πλαγίαν ὄψιν, ἐνῶ τὸ ἐπάνω καθὼς καὶ τὸ κεφάλι σχεδὸν ἐντελῶς κατ' ἐνώπιον. Ἀκκουμβᾷ τὸν δεξιὸν τῆς βραχίονα εἰς τὴν πλάτην τοῦ καθίσματος, ἐνῶ τὸ ἀριστερόν τῆς χερὶ στηρίζει ἀπὸ πίσω τὸ μικρὸ τῆς παιδὶ, πού καθισμένον εἰς τὰ γόνατά τῆς ἀπλώνει τὸ χεράκι του. Ἡ Φιλωτέρα γέρνει, εἰς μίαν στάσιν πού προδίδει θλίψιν μαζὺ καὶ ἐγκαρτέρησιν, τὸ κεφάλι εἰς τὸ πλάι καὶ κοιτάζει μὲ στοργὴν τὸ παιδί τῆς, ἀλλ' ἡμεῖς αἰσθανόμεθα καλὰ, ὅτι τὸ βλέμμα τῆς, τὸ βλέμμα τῆς νεκρᾶς, δὲν συναντᾶται ποτὲ μὲ τὸ βλέμμα τοῦ ζωντανοῦ. Ὁ βοιωτὸς τεχνίτης ἔχει βεβαίως ὑπ' ὄψει τοῦ ἀνάλογα αἰτικὰ ἔργα καί, μολονότι ὑπολείπεται ἐκείνων, ἀπέδωσε μὲ πολλὴν τέχνην καὶ τὰς πτυχὰς τῆς ἐνδυμασίας, χιτῶνος καὶ ἱματίου, καὶ τὴν χάριν τῶν ποδῶν καὶ τὴν εὐλυγισίαν τοῦ νεαροῦ σώματος καὶ τὴν συγκίνησιν τῆς ὅλης παραστάσεως.

Στρεφόμενοι δεξιὰ πρὸς τὸν δυτικὸν τοῖχον τῆς αἰθούσης βλέπομεν ἄγαλμα ἀνδρικὸν ἀπὸ πεντελικὸν μάρμαρον, προερχόμενον καὶ αὐτὸ ἀπὸ τὰς Θεσπιάς, δυστυχῶς ὅμως ἀκέφαλον (ἀριθ. 157). Ἡ κεφαλὴ ἦτο ἔνθετος. Ὁ εἰκονιζόμενος Θεσπιεὺς φορεῖ χιτῶνα καὶ μεγάλο ἱμάτιον, ποὺ τὸν τυλίγει ὁλόκληρον, φερόμενον εἰς παχεῖαν πτυχήν ἐπάνω ἀπὸ τὸν ἀριστερὸν ὦμον. Μὲ τὸ ἀριστερὸ χεῖρ ἀνασηκώνει τὸ ἱμάτιόν του, ποὺ σχηματίζει ἔτσι πολλὰς κομψὰς πτυχὰς παρὰ τὸ ἀριστερὸν πλευρὸν τοῦ μηροῦ καὶ τῆς κνήμης, ἐνῶ μὲ τὰ δάκτυλα τοῦ δεξιοῦ, ποὺ προβάλλουν μέσα ἀπὸ τὸ ἱμάτιον, σύρει πρὸς τὰ κάτω αὐτό, ὥστε νὰ σχηματίζεται ἕνας ἐλεύθερος χώρος γύρω ἀπὸ τὸν λαιμόν. Ἀσφαλῶς πρόκειται περὶ εἰκονιστικοῦ ἀνδριάντος, ὃ δὲ καλλιτέχνης τῶν μέσων τοῦ 3^{ου} π.Χ. αἰ. μᾶς ἔδωκεν ὅλην τὴν σεμνήν, ἀλλὰ καὶ κομψὴν ἐμφάνισιν τοῦ ἐπιφανοῦς πολίτου, τὸν ὁποῖον ἴσως ἐτίμησεν ἡ πατρίς του.

Ἀμέσως κατόπιν ἐτοποθετήσαμεν ἐπιτύμβιον ἀνάγλυφον νεαροῦ ἀνδρὸς προερχόμενον αὐτὸ ἀπὸ τὰς Θήβας (ἀριθ. 39). Ὁ νεκρὸς εἰκονίζεται κατ' ἐνώπιον, ἐντελῶς γυμνός, μὲ τὸ ἐλαφρὸν ἱμάτιόν του διπλωμένον εἰς τὸν ἀριστερόν του βραχίονα, μὲ τὸν ὁποῖον κάπου στήριζεται. Γέρνει περίλυπος πρὸς τ' ἀριστερὰ τὸ κεφάλι καὶ τὸ μᾶλλον τρυφηλὸν του σῶμα καμπυλοῦται μὲ νωχέλειαν ἐνθυμίζον Πραξιτέλεια ἔργα — ὅπως π.χ. τὸν περιφήμον Ἀναπαυόμενον Σάτυρον —. Ἄν καὶ ἡ μίμησις εἶναι φανερά, εἶναι ἐν τούτοις ὥρατον βοιωτικὸν ἔργον τῶν μέσων περιόπου τοῦ 4^{ου} π.Χ. αἰῶνος.

Ἡ ἀκολουθοῦσα φυσικοῦ μεγέθους μαρμαρίνη εἰκονικὴ κεφαλὴ εἶναι λαμπρὸν ἔργον τῶν μέσων περιόπου τοῦ 2^{ου} π.Χ. αἰ. (ἀριθ. 123). Προέρχεται ἀπὸ τὴν ἀρχαίαν Κορώνειαν καὶ ἀνήκεν εἰς ὁλόσωμον ἀνδριάντα, ὅπως μαρτυρεῖ μικρὸν τμήμα τῆς κνήμης, τὸ ὁποῖον ἐσώθη μαζὺ της. Παρίστανε προφανῶς ἐπιφανῆ πολίτην ἢ ἄρχοντα τῶν χρόνων ἐκείνων καὶ μὲ τὴν ἰσχυρὰν σιαγόνα, τὰ ἐλαφρότατα ἡμιανοιγμένα χεῖλη καὶ τὴν ὅλην παθητικὴν ἔκφρασιν τοῦ προσώπου, τὴν ὁποίαν ἐνισχύει ἡ βαθιὰ μέσα εἰς τὰς κόγχας τοποθέτησις τῶν ὀφθαλμῶν ἀποτελεῖ πιθανὸν μίαν μακρινὴν ἀνάμνησιν Σκοπαδικῶν ἔργων, ἃν καὶ ἡ ἐργασία της τὴν τοποθετεῖ εἰς τὰ μέσα περιόπου τοῦ 2^{ου} π.Χ. αἰῶνος.

Ἐπειτα ἐτοποθετήσαμεν ἕνα ἀκόμη ἐπιτύμβιον θριγκὸν (ἀριθ. ΒΕ 8, πίν. ΙΕ, β), νέον ἀπόκτημα τοῦ μουσείου, σωζόμενον σχεδὸν ἀκέραιον, μὲ τὰ κοσμήματα ὅμως αὐτοῦ πολὺ ἀπλούστερα καὶ ὀλιγώτερον ἔκτυπα τῶν προηγούμενων. Εἰς τὴν κάτω ζώνην ἔχομεν κόσμημα μαϊάνδρου καὶ ροδάκων, ἀκολουθεῖ ἡ ἐπιγραφὴ ἐπὶ Γερβανῶ (παρένθ. πίν. γ', ΙΧ), κατόπιν τὸ δωρικὸν διάζωμα μὲ τρίγλυφα καὶ μετόπας, ὅπου ἔχομεν ἀνάγλυφα τρία ἀγγεῖα, εἰς τὰ δύο ἄκρα καὶ εἰς τὸ μέσον, δύο ἄλλα σύμβολα, ἴσως λαγυβόλον καὶ κιονίσκον μὲ μνηοειδῆ πρὸς τὰ ἄνω ἀπόληξιν, εἰς τὸ κέντρον τοῦ αἰτώματος ἀπλοῦν στέφανον καὶ εἰς τὰς τρεῖς γωνίας του τὰ ἀκρωτήρια, ὅχι ὅμως ἐντελῶς ἀκέραια. Ὁ θριγκὸς αὐτὸς εὐρέθῃ πλησίον τοῦ σιδηροδρομικοῦ σταθμοῦ Θηβῶν, παρὰ τὴν γέφυραν Μπασιάκου.

Πλησίον τῆς βορειοδυτικῆς γωνίας τῆς αἰθούσης ἐστήθη ἡ τρίπλευρος ἀναθηματικὴ στήλη εἰς τὸν Δία Καραῖον ἀπὸ τὰς Θεσπιάς (ἀριθ. 154), ἔργον τοῦ 3^{ου} κατὰ πᾶσαν πιθανότητα π.Χ. αἰῶνος. Καὶ εἰς τὰς τρεῖς πλευρὰς ἔχει ἀναγλύφους παραστάσεις, εἰς τὴν ἐμπροσθίαν βουκράνιον στολισμένον μὲ ταινίας ἐπάνω ἀπὸ τὴν ἐπιγραφὴν, καὶ δεξιὰ καὶ ἀριστερὰ κεφαλὴν καὶ σιαγόνα ἀγριοχοίρου μὲ τοὺς χαυλιόδοντας. Τὴν στήλην ἀφιερώνουν εἰς τὸν Δία ὀκτὼ ἐν ὅλῳ ἀναθέται, μέλη προφανῶς θρησκευτικοῦ συλλόγου, «θιάσου», οἱ ὅποιοι θὰ συνεώρταζον τὸν Ὑπατον Δία, τὸν Δία τῶν κορυφῶν, εἰς ἱερὰ συμπόσια.

Εἰς τὸν βόρειον τοῖχον, παρὰ τὴν ἀριστερὰν παραστάδα τῆς θύρας, ἔχομεν ἐν ἐπιτύμβιον ἀνάγλυφον, πάλιν ἀπὸ τὰς Θεσπιάς, τὸ ὁποῖον παριστάνει τρυφερὰν οἰκογενειακὴν σκηνήν (ἀριθ. 42). Εἶναι τὸ μεγαλύτερον ἐπιτύμβιον μνημεῖον τοῦ μουσείου μας μὲ ὕψος 1.70 μ. καὶ πλάτος 1.42 μ.

Ἀριστερὰ ἡ νεκρά, καθισμένη εἰς πολυτελεῖ θρόνον, φορεῖ χιτῶνα καὶ ἱμάτιον καὶ ἐπὶ τῆς κεφαλῆς πόλον, τὸν ὁποῖον σκεπάζει ἐν μέρει τὸ ἱμάτιον. Πατεῖ κάπως προτεταμένα τὰ πόδια, εἰς μίαν στάσιν ἀναπαυτικὴν, εἰς ὑποπόδιον καὶ ἐπάνω εἰς τὰ γόνατά της στέκεται ὄρθιον τὸ μικρὸ παιδί της, ποὺ παίζει χαρούμενα μὲ κάποιο ἀντικείμενον, ἴσως πουλάκι, τὸ ὁποῖον τοῦ προτείνει ὁ δεξιὰ ἱστάμενος πατέρας του. Ὁ νέος

στέκεται επίσης ὀρθὸς ἔμπρὸς εἰς τὴν νεκρὰν, ἐντελῶς γυμνὸς μὲ τὸ ἱμάτιόν του ριγμένο ἐπάνω ἀπὸ τὸν ἀριστερόν του ὦμον πίσω εἰς τὴν πλάτην. Ἀκκουμβῶ ἀναπαυτικὰ εἰς τὸ ραβδί του καὶ ἡ ὅλη του στάσις, μὲ τὸ δεξιὸ πόδι σταυρωμένον ἔμπρὸς ἀπὸ τὸ ἀριστερόν, προδίδει τὴν νοχέλειαν εὐτυχισμένης στιγμῆς τοῦ οἰκογενειακοῦ του βίου. Ὁ αἰώνιος τρόπος τῆς ἀρχαίας τέχνης νὰ κάμνη ἀκόμη θλιβερωτέραν τὴν ἀπώλειαν τοῦ ἀγαπημένου προσώπου. Εἶναι ὡραῖον ἔργον τῶν μέσων τοῦ 4^{ου} π.Χ. αἰῶνος.

Ἀπὸ τὸ ἄλλο μέρος τῆς θύρας, παρὰ τὸν βόρειον ἐπίσης τοῖχον, ἐτοποθετήσαμεν τὸ περιφνημον ἐκ Θεσπιῶν ἀνάγλυφον τοῦ κυνηγοῦ μὲ τοὺς δύο σκύλους του (ἀριθ. 33). Εἶναι καὶ αὐτὸ ἀπὸ τὰ μεγαλύτερα ἐπιτύμβια ἀνάγλυφα τοῦ μουσείου, ἀφοῦ τὸ σωζόμενον μόνον τμήμα ἔχει ὕψος 1.14 μ. καὶ πλάτος 1.17 μ. Δυστυχῶς δολόκληρον τὸ ἐπάνω μέρος τοῦ ἀναγλύφου λείπει καὶ τὸ ὑπόλοιπον εἶναι ἀρκετὰ ἐφθαρμένον. Ὁ κυνηγὸς κάθεται ἀναπαυτικὰ ἐπὶ βράχου μὲ τὸ σῶμα κλινόν ἑλαφρὰ πρὸς τὰ ὀπίσω καὶ στηρίζεται μὲ τὸν ἀριστερόν ἀγκῶνα, ὥς εἰς ἐρεισίνωτον, ἐπὶ προεξοχῆς τοῦ βράχου. Ἐπὶ ἄλλης προεξοχῆς τοῦ βράχου πατεῖ τὸ δεξιὸν πόδι, ποὺ σχηματίζει ἔτσι σχεδὸν ὀρθὴν γωνίαν, ἐνῶ τὸ ἀριστερόν ἀκκουμβῶ εἰς τὸ ἔδαφος χαμηλότερα, δίπλα εἰς τὰ ἐμπροσθινὰ πόδια τοῦ λαγωνικοῦ του. Τὸ ζῶον εἶναι ξαπλωμένον ἔμπρὸς εἰς τὸν κύριόν του, κουρασμένον, φαίνεται, ἀπὸ τὴν προσπάθειαν τοῦ κυνηγιοῦ, καὶ ἀνασηκώνει πρὸς αὐτὸν τὸ κεφάλι εἰς στάσιν ἀφοσιώσεως, σὰν νὰ περιμένει ἓνα χάδι ἢ ἓναν ἔπαινον. Τὸ ἄλλο ἀνασηκωμένο ὄρθιον, ἀκκουμβῶ μὲ τὰ ἐμπροσθινὰ του πόδια εἰς τὸ δεξιὸ γόνατο τοῦ νέου καὶ ὁσφραίνεται χαρούμενον τὸν λαγόν, ποὺ ὁ κύριός του σηκώνει ἔμπρὸς του ὑψηλά. Ὁ κυνηγὸς παρίσταται γυμνός, μὲ τὸ ἱμάτιον ἀναρριγμένο εἰς τὴν πλάτην ἐπάνω ἀπὸ τὸν ἀριστερόν του ὦμον, ἐνῶ ἓνα μέρος αὐτοῦ σκεπάζει τὸν βράχον, ὅπου ὁ νέος κάθεται, καὶ μία ἄκρη του κρέμεται πρὸς τὰ κάτω. Δεξιὰ, πίσω ἀπὸ τὸ πρῶτον λαγωνικόν, εἶναι ἀκκοιμισμένα τὰ ὅπλα τοῦ κυνηγοῦ, ἡ φαρέτρα μὲ τὰ βέλη καὶ τὸ λαγωβόλον.

Ἡ χάρις καὶ ἡ ἄνεσις εἰς τὴν στάσιν τοῦ νέου, ἡ φυσικότης εἰς τὴν παράστασιν τῶν λαγωνικῶν — τοῦ ξαπλωμένου αἰ ἐξωγκωμέναι φλέ-

βες τῶν ποδῶν καὶ αἱ διαγραφόμεναι πλευραί, σὲ κάνουν νὰ νομίζῃς, ὅτι ἀκοῦς τὸ λαχάνιασμα τοῦ ζῴου — καὶ ἡ θαυμασία σύνθεσις τῶν τριῶν μορφῶν μὲ τὴν παιχιδιάρικην διάθεσιν τοῦ ἱκανοποιημένου κυνηγοῦ, προδίδουν λαμπρὸν τεχνίτην τῶν μέσων περίπου τοῦ 4^{ου} π.Χ. αἰῶνος.

Ἀκολουθεῖ τὸ κάτω τμήμα ἐπιτύμβιου ἀναγλύφου ἀπὸ τὴν Λιάτανην (Ἅγιον Θωμᾶν) παριστῶντος δεξιὰ τὴν νεκρὰν καθημένην ἐπὶ θρόνου καὶ πρὸ αὐτῆς ἀριστερὰ ὀρθίαν γυναῖκα (ἀριθ. 241, πίν. ΙΔ, α).

Ἡ νεκρὰ φορεῖ χιτῶνα καὶ ἱμάτιον, τοῦ ὁποίου μία ἄκρη κρέμεται μεταξὺ τῶν ποδῶν τοῦ θρόνου, ὅπως καὶ εἰς τὸ ἀνάγλυφον τῆς Ἀφροδισίας (ἀριθ. ΒΕ 21), σχηματίζουσα κομπῶς πτυχάς, πατεῖ δὲ ἀπ' εὐθείας ἐπὶ τοῦ ἐδάφους, καὶ ὅχι, ὥς συνήθως, ἐπὶ ὑποποδίου, ἔχουσα ἀνασυρμένον εἰς χαριτωμένην κίνησιν ὀπισθεν τοῦ ποδὸς τοῦ καθίσματος τὸ ἀριστερόν της πόδι. Εἶναι ὡραιότατον ἔργον τοῦ τέλους τοῦ 5^{ου} αἰῶνος, ἀλλὰ δυστυχῶς σφύζεται τῆς μὲν ὀρθίας γυναικὸς τὸ κάτω μόνον τμήμα ἀπὸ τῶν γονάτων, τῆς δὲ νεκρᾶς καὶ μέρος τῶν μηρῶν.

Κατόπιν ἔρχεται ὁ ἐπιτύμβιος κύβος τοῦ Ξενοκράτους (ἀριθ. 88), ἐκ Θηβῶν, μὲ τὸ θαυμασίον ἐπ' αὐτοῦ ἐπίγραμμα, τὸ ὁποῖον διὰ τὴν πρωτοτυπίαν, τὴν ἀπλότητα καὶ τὴν ἐκφραστικὴν του δύναμιν περιελήφθη εἰς τὰς συλλογὰς τῶν λυρικῶν ποιητῶν καὶ διδάσκεται εἰς τὰ σχολεῖά μας. Τὸ μνημεῖον ἦτο ἀφιερωμένον εἰς τὸν Ξενοκράτην, τὸν Θεόπομπον καὶ τὸν Μνασίλαον, στρατηγοὺς τῶν Θηβαίων—ὁ Ξενοκράτης μάλιστα ἦτο καὶ Βοιωτάρχης μαζὺ μὲ τὸν Ἐπαμεινώνδα— πεσόντας κατὰ τὴν μάχην τῶν Λεύκτρων τὸ 371 π.Χ., ὅταν ἡ πόλις τῶν Θηβῶν ὑπὸ τὴν ἡγεσίαν τοῦ μεγάλου Ἐπαμεινώνδα κατετρόπωσε, διὰ πρώτην φορὰν εἰς τὴν ἱστορίαν, τοὺς Σπαρτιάτας. Τὸ ἐπίγραμμα (παρένθ. πίν. γ', X) λέγει:

*Ἀνίκα τὸ Σπάρτας ἐκράτει δόρυ, τηνάκις εἶλεν
Ξενοκράτης κλάρῳ Ζηνὶ τροπαῖα φέρειν,
οὐδ' τὸν ἀπ' Εὐρώτα δείσας στόλον, οὐδὲ Λάκαιναν
ἀσπίδα· Θηβαῖοι κρείσσονες ἐν πολέμῳ.
Καρύσσει Λεύκτροις νικαφόρα δουρὶ τροπαῖα,
οὐδ' Ἐπαμεινώνδα δεύτεροι ἐδράμομεν¹.*

¹ Σήμερον ἡμποροῦμεν νὰ τὸ ἀποδώσωμεν περίπου ὡς ἐξῆς: «Ὅταν τῆς Σπάρτης τὸ δόρυ κυβερνοῦσε,

Ἡ ἀκολοιθοῦσα ἐπιτυμβία στήλη νέου ἀθλητοῦ ἀπὸ τὰς Πλαταιάς (ἀριθ. 40), ἀπὸ πεντελικὸν μάρμαρον, εἶναι κατὰ πᾶσαν πιθανότητα ἔργον Ἀθηναίου γλύπτου καὶ μία καὶ αὐτὴ ἐπὶ πλέον ἀπόδειξις τῶν στενῶν φιλικῶν σχέσεων τῆς πόλεως τῶν Πλαταιῶν μετὰ τὰς Ἀθήνας. Ἡ στήλη φέρει δυστυχῶς φθοράς· λείπει σχεδὸν τελείως τὸ κάτω μέρος ἀπὸ τῶν γονάτων, ὁλόκληρον τὸ πρόσωπον καὶ τμήματα τῶν βραχιόνων καὶ τῶν μηρῶν. Ὁ νέος ἐντελῶς γυμνὸς παριστάνεται ὄρθιος κατ' ἐνώπιον καὶ κλίνει ἐλαφρότατα πρὸς τὰ δεξιὰ. Μὲ τὴν δεξιὰν χεῖρα ὕψωμένην θὰ ἐκράτει μικρὸν ἀγγεῖον, ἀπὸ τὸ ὁποῖον θὰ ἔχυνεν ἔλαιον εἰς τὴν πρὸ τοῦ στήθους του φερομένην παλάμην τῆς ἀριστερᾶς χειρὸς, διὰ ν' ἀλειφθῇ συμφώνως πρὸς τοὺς κανονισμοὺς τῆς παλαιστρας. Ἡ στάσις του ἔχει φυσικότητα καὶ χάριν καὶ εἶναι ἔργον τῆς 3ης ἢ 4ης δεκαετίας τοῦ 4ου π.Χ. αἰῶνος.

Τὸ ἐπόμενον ἔργον εἶναι ἐπίσης ἐπιτυμβία στήλη, ἀλλὰ πολὺ νεώτερον, τοῦ τέλους πιθανῶς τοῦ 2ου μ.Χ. αἰῶνος καὶ ὄχι ἐξαίρετον τέχνης (ἀριθ. 170). Ἡ στήλη ἔχει παραστάδας καὶ ἐπιστύλιον. ἡ δὲ νεκρὰ εἰκονίζεται ὄρθια, κατ' ἐνώπιον, ἐνδεδυμένη μετὰ χιτῶνα καὶ ἱμάτιον. Εἰς τὸ ἐπιστύλιον σώζεται ἡ ἐπιγραφή: *Ἐπὶ Εὐκαρπῶ* (παρένθ. πίν. δ', XI).

Τοῦ τέλους τῶν ἑλληνιστικῶν χρόνων, ἀλλὰ πολὺ ἐνδιαφέρουσα καὶ διὰ τὴν ἐργασίαν της καὶ διὰ τὸ ἐπ' αὐτῆς ἐπίγραμμα εἶναι ἡ ἐπομένη ἐκ Θεσπιῶν ἐρμαῖκη στήλη (ἀριθ. 160, πίν. ΙΓ, β), ἡ ὁποία ὅμως ἀντὶ κεφαλῆς Ἑρμοῦ φέρει κεφαλὴν Ἡρακλέους, πρόκειται δηλαδὴ περὶ Ἑρμῆρακλέους. Ὁ ἀγαπημένος τῶν Ὀθβαίων ἥρως παριστάνεται σοβαρὸς καὶ ἥρεμος φέρων ὡς κράνος τὴν κεφαλὴν τῆς λεοντῆς, τὸ δέσμα τῆς ὁποίας πίπτον καλύπτει τοὺς ὤμους του, οἱ δὲ δύο πόδες τοῦ ζώου δένονται εἰς κόμβον ἔμπροσθεν τοῦ στήθους.

Τὸ ἐπίγραμμα (παρένθ. πίν. δ', XII), ἂν καὶ ἀποτελεῖται ἀπὸ τέσσαρας στίχους, δύο δηλ. ἐλεγεῖα, ἔχει χαραχθῇ εἰς τὸ κάτω μέρος τῆς στή-

τότε ἔλαχε στὸν Ξενοκράτη νὰ προσφέρῃ στὸ Δία τρόπαια, χωρὶς νὰ φοβηθῇ τὸ στρατὸ τὸν σταλμένο ἀπ' τὸν Εὐρώτα οὔτε τὴν Σπαρτιατικὴν ἀσπίδα. Οἱ Ὀθβαῖοι εἶναι καλύτεροι στὸν πόλεμο. Τὸ βροντοφωνοῦν στὰ Λεῦκτρα τὰ νικηφόρα πολεμικὰ τρόπαια. Κι' ἐμεῖς δὲ φανήκαμε κατώτεροι ἀπ' τὸν Ἑπαμεινώνδα».

λης, πιθανὸν διὰ τὴν στενότητα τοῦ χώρου, κατὰ λογάδην.

Τὸ μέτρον ὅμως βοηθεῖ εἰς τὴν ἀποκατάστασιν αὐτοῦ ὡς ἑξῆς:

Γυμνὸς ὅλος στέρνω | βλέπεται θεός, ἀμφὶ δὲ |
κρατὶ

χάσμα λείον | τος ἔχει δέσμα τ' ἐπω | μίδιον
φάρεα δ' οὐκ ἐθέλων τὸν ἐδὸν | πόνον ἀμφιδέδυνεν |
κόσμον ἔχων ἴδιον | καὶ φόβον ἐν κρατὶ | φοῖς¹.

Ἐπανερχόμενοι τώρα εἰς τὴν ἀπέναντι δυτικὴν πλευρὰν τῆς αἰθούσης καὶ ἀκριβῶς εἰς τ' ἀριστερὰ τοῦ μαρμαρίνου ἐκ Θεσπιῶν ἀνδρικοῦ ἀνδριάντος, τοῦ ἀριθμοῦ 157, βλέπομεν ἄλλο θεσπιακὸν ἔργον (ἀριθ. 99). Πρόκειται κατὰ πᾶσαν πιθανότητα περὶ βωμοῦ. Εἶναι ἔργον τῶν ἑλληνιστικῶν χρόνων ἀξιόπρόσεκτον διὰ τὸν εἰδυλλιακὸν χαρακτῆρα τοῦ θέματος καὶ τὴν ἀγάπην τῶν χρόνων ἐκείνων διὰ τὴν παράστασιν τοῦ τοπίου. Εἰς τὴν προσθίαν μακρὰν πλευρὰν ἔχομεν τελετὴν διονυσιακῆς θυσίας· εἰς τὴν μέσσην δὲ βωμός, ἐπὶ τοῦ ὁποίου διακρίνονται ὑψηλαὶ φλόγες τῆς πυρᾶς, ἀριστερὰ δὲ Διόνυσος καὶ ἡ Ἀριάδνη βλέπομενοι ἐκ τῶν ὀπισθεν καὶ ἀκολουθούμενοι ὑπὸ Μαινάδων. Ἡ Ἀριάδνη περιβάλλει μετὰ τὸν βραχίονά της τοὺς ὤμους τοῦ Διονύσου, ὁ ὁποῖος διὰ τῆς δεξιᾶς κρατεῖ κἀνθάρον καὶ διὰ τῆς ἀριστερᾶς θύρσον. Δεξιὰ τοῦ βωμοῦ ὑπάρχει κρατὴρ καὶ ἕνας μικρὸς Σάτυρος ὁδηγεῖ εἰς τὸν βωμὸν πρὸς θυσίαν ἕνα τραγον, τὸ ἱερὸν ζῶον τοῦ Διονύσου. Ἡ παράστασις τοῦ κρατῆρος καὶ τοῦ τράγου μᾶς ἐνθυμίζουν τὸ χαριτωμένον ἐπίγραμμα:

Κῆν με φάγῃς ἐπὶ ρίζαν, ὅμως ἔτι καρποφορήσω
ὅσσον ἐπισπεῖσαι σοί, τράγε, θυομένῳ².

¹ Καὶ ἡ μετάφρασις :

«Ὁ Θεὸς φαίνεται ἐδῶ μετὰ τὸ στήθος ὁλόγυμνο, ἐνῶ γύρω στὸ κεφάλι του φορεῖ τ' ὀρθάνοιχτο στόμα τοῦ λιονταριοῦ καὶ πάνω στοὺς ὤμους τὸ δέσμα του· καὶ μὴ θέλοντας ροῦχα ντύθηκε τὸν ἴδιο του τὸν ἄθλο ἔχοντας γύρω στὸ μέτωπό του δικό του φοβερό στολίδι».

² Δηλαδή : «Κι' ἂν με φᾶς ὡς τὴ ρίζα μου (λέει τὸ κληῖμα στὸν τράγο, τὸν ἄσπονδο ἐχθρό του), ἐγὼ ὅμως πάλι θὰ καρποφορήσω τόσο, ὅσο φτάνει γιὰ νὰ γίνω σπονδὴ ἀπάνω σου, ὅταν θὰ σὲ θυσιάσουν». ΑΝΘΟΛ. ΠΑΛΑΤ. ΙΧ 75.

Εἰς τὴν ἄκρην, δεξιὰ, ἀναρριχᾶται κλῆμα, τὸ ὅποιον θὰ ἐπέστεφε τὴν ὅλην σκηνήν. Εἰς τὴν μίαν στενὴν πλευρὰν εἰκονίζεται ἐντὸς σπηλαίου κατὰ πᾶσαν πιθανότητα ὁ Πάν καὶ γύρω ἐπὶ τῶν βράχων αἶγες. Κάτω τρέχουν πρὸς τὰ δεξιὰ δύο ποιμενικοὶ κύνες, ἐνῶ εἰς τὰ δεξιὰ τοῦ ἀνοίγματος τοῦ σπηλαίου προβάλλει κεφαλὴ τράγου. Ἡ ὀπισθία μακρὰ πλευρὰ φέρει ὡς διακόσμησιν μόνον βουκράνιον ἐν τῷ μέσῳ δύο ὁμφαλωτῶν φιαλῶν στολισμένων ἐσωτερικῶς μεφυλλοειδῆς κόσμημα καὶ συνδεομένων πρὸς τὸ βουκράνιον με ἔγκαρπα.

Τὸ ὑπόλοιπον τμήμα τῆς αἰθούσης περιλαμβάνει σχεδὸν ἀποκλειστικῶς ἀγάλματα προερχόμενα ἀπὸ τὸν προσφάτως ὑπ' ἑμοῦ ἀποκαλυφθέντα περίφημον κατὰ τὴν ἀρχαιότητα ναὸν τῆς Αἰλιδείας Ἀρτέμιδος. Τὰ ἀγάλματα αὐτὰ μετέφερον ἐδῶ πρὸ ὀλίγου ἀπὸ τὸ Μουσεῖον τῆς Χαλκίδος, ὅπου ἦσαν προχείρως ἐκτεθειμένα.

Εἰς τὸ μέσον τῆς αἰθούσης, με βάθος ἔγχρωμον τελάρω, ὅμοιον με τοῦ κούρου τῆς πρώτης αἰθούσης, ἐστήσαμεν τὸ ὑπερφυσικὸν μεγέθους, ἀκέφαλον δυστυχῶς, μαρμαρίνον ἄγαλμα τῆς Αἰλιδείας Ἀρτέμιδος, τὸ ὅποιον ἀποτελεῖ τὸ ὠραιότερον ἴσως ρωμαϊκῶν χρόνων ἀντίγραφον λαμπροῦ ἔργου τοῦ τέλους τοῦ 5^{ου} π.Χ. αἰῶνος (ἀριθ. BE 63, πίν. IF, IZ). Ἡ θεὰ εἰκονίζεται εἰς ὅλην τὴν τὴν μεγαλοπρέπειαν, ὀρθή, στηριζομένη εἰς τὸ δεξιὸν σκέλος με ἄνετον τὸ ἀριστερὸν καὶ με τὸ σῶμα καμπυλούμενον με πολλὴν χάριν πρὸς τὰ δεξιὰ. Εἶναι ἐνδεδυμένη μακρὸν ἰωνικὸν χειριδωτὸν χιτῶνα καὶ πλούσιον ἱμάτιον, αἱ δὲ χεῖρες, αἱ ὅποιαι ἦσαν ἄλλοτε στερεωμέναι ἀπὸ τοῦ ἀγκῶνος διὰ σιδηρῶν γόμφων, ἔλλειπουν δυστυχῶς καὶ αὐταὶ σήμερον. Νὰ ἐκράτουν ἄράγε ποτὲ τὰς δῆδας, τὰς ὁποίας εἶδεν ὁ Πανυσανίας;

Ὁ μαλακὸς λινὸς ἰωνικὸς χιτῶν σχηματίζει μεταξὺ τῶν δύο κνημῶν, καθὼς καὶ εἰς τὰ πλάγια, βαθείας μικρὰς πτυχὰς καὶ καμπυλοῦται ἀπαλὰ ἐπάνω εἰς τοὺς ἄκρους πόδας, φέροντας πέδιλα, τῶν ὁποίων οἱ ἱμάντες θὰ ἐδηλοῦντο ἴσως ἄλλοτε διὰ χρώματος. Τοῦτο μαρτυρεῖ ἡ μεταξὺ τοῦ μεγάλου καὶ τοῦ δευτέρου δακτύλου ἀπόστασις. Εἰς τὸ δεξιὸν μέρος τοῦ στήθους, ἐπὶ τοῦ ὤμου καὶ τοῦ βραχίονος ὁ χιτῶν σχηματίζει ἐπίσης λεπτὰς πτυχὰς καὶ χαριτωμένα μικρὰ ἀνοίγματα μεταξὺ τῶν κομβίων πὺν τὸν

κλείουν. Ἀντίθεσιν πρὸς τὸν λινὸν χιτῶνα ἀποτελεῖ τὸ βαρὺ μάλλινον ἱμάτιον με τὰς λείας του ἐπιφανείας καὶ τὰς μεγάλας του πτυχὰς, αἱ ὁποῖαι σχηματίζουν ἀλλεπάλληλα βαθιὰ φεστόνια παρὰ τὸ δεξιὸν σκέλος, καθὼς τὸ ἱμάτιον εἶναι ἀνασυρμένον πρὸς τὸν ἀριστερὸν ὦμον σχηματίζον πρὸ τοῦ στήθους παχὺ συνεστραμμένον κρᾶσπεδον ἐξ ὁμοίων, κατὰ τὴν αὐτὴν φορὰν φερομένων πτυχῶν. Τὸ ἄκρον τοῦ ἱματίου πίπτον ἐκ τοῦ ἀριστεροῦ ὤμου καὶ τοῦ ἀριστεροῦ βραχίονος, τὸν ὅποιον καλύπτει ὁλόκληρον, σχηματίζει καθέτους βαθείας πτυχὰς παρὰ τὸ ἀριστερὸν πλευρὸν τοῦ σώματος, τὸ δὲ κρᾶσπεδον αὐτοῦ διαγράφει γραμμὴν τεθλασμένην καὶ καταλήγει ὀλίγον ἄνωθεν τῶν σφυρῶν εἰς μικρὸν θύσανον. Καὶ ὁ χιτῶν καὶ τὸ ἱμάτιον, παρὰ τὴν πλουσίαν των πτύχων, ἀφήνουν νὰ διαγραφῇ καθαρὰ τὸ καλλίγραμμον σῶμα τῆς θεᾶς.

Ἐξ ἴσου λαμπρὸν κόσμημα τοῦ μουσείου μας ἀποτελεῖ ἡ μικροτέρα εἰς διαστάσεις, ἀρχαῖστικῆς τέχνης τῶν τελευταίων, κατὰ πᾶσαν πιθανότητα, ἐλληνιστικῶν χρόνων, Ἐκάτη, τὴν ὁποίαν εὗρομεν ἐντειχισμένην εἰς ὑστερορρομαϊκὸν τοῖχον ἐντὸς τοῦ σηκοῦ τοῦ ναοῦ (ἀριθ. BE 67, πίν. IH). Τὸ ἄγαλμα εἶναι ἐπίσης ἀκέφαλον καὶ ἔλλειπουν αἱ χεῖρες ἀπὸ τοῦ σημείου, ὅπου ἦσαν ἄλλοτε στερεωμέναι διὰ γόμφων, ὀλίγον ἄνωθεν τοῦ ἀγκῶνος. Ἡ Ἐκάτη πατεῖ στερεὰ, εὐθυτενῆς, καὶ ἐπὶ τῶν δύο ποδῶν με μίαν ἐλαφροτάτην κλίσιν πρὸς τὰ ἔμπρός, τὴν ὁποίαν παρακολουθοῦν αἱ πτυχὰς τῆς ἐνδυμασίας της, ἐὰν τὴν παρατηρήσωμεν ἐκ τῶν πλαγίων. Φορεῖ καὶ αὐτὴ χιτῶνα καὶ ἐπ' αὐτοῦ πέπλον με ἀόπτνυγμα, ἔξωσμένον ὑψηλὰ ὑπὸ τὸ στήθος καὶ ἐπ' αὐτοῦ ἱμάτιον, τὸ ὅποιον διακρίνεται ἐπίσης καλῶς εἰς τὰ πλάγια φθάνον μέχρι τοῦ μέσου περιόπου τῶν μηρῶν. Ἡ ἐνδυμασία της εἶναι πλουσία καὶ πολὺπλοκος, ὅσον καὶ κομψή, σχηματίζουσα βαθείας πτυχὰς με κρᾶσπεδα ἐνθυμίζοντα χελιδονοῦρας καὶ ὡς ἐπὶ τὸ πολὺ κανονικὰ ἀντιστοιχοῦσας. Ἐπὶ τοῦ στήθους της διασταυροῦνται ἀπολήγουσαι εἰς τὴν λεπτὴν ζώνην δύο ταινίαι καὶ ἀπὸ τῶν ὤμων της ἐκατέρωθεν, φθάνοντες μέχρι τοῦ μέσου τῆς ἑξωτερικῆς καμπύλης τῶν μαστῶν, δύο κυματοειδεῖς βόστρυχοι. Ἡ ἀρχαῖστικὴ μας Ἐκάτη ὑστερεῖ βεβαίως εἰς μεγαλοπρέπειαν τῆς Ἀρτέμιδος, ἀλλὰ ὑπερτερεῖ εἰς παρθενικὴν ἀγνότητα καὶ χάριν.

Δύο ἀκόμη γυναικεῖα ἀγάλματα, ἱερειῶν τοῦ ναοῦ τῆς Αὐλίδος, ἐτοποθετήσαμεν τὸ ἐν παρὰ τὴν νοτιοανατολικὴν γωνίαν τῆς αἰθούσης (ἀριθ. BE 65, πίν. ΙΘ, α) καὶ τὸ ἄλλο ἀμέσως μετὰ τὸν βωμὸν μὲ τὴν παραστάσιν τῆς διονυσιακῆς λατρείας, παρὰ τὸν δυτικὸν τοῖχον (ἀριθ. BE 64, πίν. ΙΘ, β). Τ' ἀγάλματα, ρωμαϊκῶν χρόνων, παριστάνουν τὰς ἱερεῖας ἐνδεδυμένας μακρὸν ποδήρη χιτῶνα καὶ πλούσιον πολύπτυχον ἱμάτιον, ἐντὸς τοῦ οὐοῦ εἶναι σεμνὰ περιτυλιγμένα. Πρόκειται προφανῶς περὶ νεανίδων ἢ δεσποινῶν τῆς ἀνωτέρας τάξεως, αἱ ὁποῖαι ἐθεώρουν τιμὴν τὸν νὰ ὑπηρετήσουν ὡς ἱέρειαι τὴν θεάν, ἀλλ' ἀγνοοῦμεν δυστυχῶς τὰ ὀνόματά των. Εὐτυχέστεροι εἴμεθα εἰς τὸ ἐπίσης ρωμαϊκῶν χρόνων ἄγαλμα τῆς *Ζωπυρείας*, τὴν ὁποίαν βλέπετε ἱσταμένην παρὰ τὴν ἀριστερὰν παραστάδα τῆς θύρας ἐπάνω εἰς τὸ ἐνεπίγραφον βάθρον τῆς (ἀριθ. BE 66, πίν. Κ, α). Τὸ βάθρον αὐτὸ μᾶς ἔδωκε μίαν ἐκ τῶν μεγαλυτέρων ἱκανοποιήσεων κατὰ τὴν διάρκειαν τῶν ἀνασκαφῶν μας, διότι ἐπεβεβαίωσε κατὰ τρόπον ἀναμφισβήτητον καὶ τὴν ταυτότητα τοῦ ναοῦ καὶ τὸ ἐπίθετον τῆς Ἀρτέμιδος ὡς *Αὐλιδείας*. Εἶναι τετράγωνος βάσις προερχομένη ἐκ τοῦ παλαιότερου ναοῦ, ἐχρησιμοποίηθη δὲ τὴν ἄνεστραμμένον, ὡς μαρτυρεῖ καὶ ἡ ἀρχιτεκτονικὴ του καὶ αἱ δύο ὀπαί, αἱ ὁποῖαι θὰ ἐχρησίμευον ἄλλοτε διὰ τὴν στερέωσιν αὐτοῦ ἐπὶ ὑποκειμένου λίθου. Ἡ ἐπιγραφή (παρένθ. πίν. ε', XIII) λέγει:

*Μνάσων καὶ Ἀθηνῶ Ζωπυρεῖαν
τὴν θυγατέρα ἱερατεύσασαν Ἀρτέ-
μιδι Αὐλιδείᾳ*¹

Καὶ ἡ Ζωπυρεῖα καὶ ἡ ὑπ' ἀριθ. BE 64 ἱερεῖα ἐνθυμίζουσιν τὸν τύπον τὸν γνωστὸν ὑπὸ τὸ ὄνομα Ἡρακλεῶτις (Herculanaise), τοῦ οὐοῦ δημιουργὸν θεωροῦν ἄλλοι τὸν Πραξιτέλη καὶ ἄλλοι τὸν Λύσιππον (πρβ. τὸ ἐξ Αἰγίου ἄγαλμα τοῦ Μουσείου Ἀθηνῶν ἀριθ. 242).

Παρὰ τὴν δεξιὰν τέλος παραστάδα τῆς θύρας ἐτοποθετήσαμεν ὑπερφυσικοῦ μεγέθους, ἐπίσης ἀκέφαλον δυστυχῶς, μαρμαρίνον γυναικεῖον ἄγαλμα ἀπὸ τὰς Θεσπιάς (ἀριθ. 163). Ἡ εἰκονιζομένη φορεῖ χιτῶνα ὑψηλὰ ἐξωσμένον ὑπὸ τὸ

στῆθος καὶ πλατὺ ἱμάτιον, εἶναι δὲ ἀξιοπρόσεκτος ὁ πλοῦτος καὶ ἡ φυσικότης τῶν πτυχῶν οὖσον καὶ ἡ μεγαλοπρέπεια τῆς ὅλης παραστάσεως.

Ἐδῶ μεταξὺ τῶν εὐρημάτων τῆς Αὐλίδος θὰ πρέπη ἀκόμη νὰ ἐκτεθῇ καὶ ὁ ἐντὸς τοῦ ἀδύτου τοῦ ναοῦ εὐρεθεὶς μικρὸς πώρινος κυλινδρικός βωμὸς μὲ τὴν ὠραιωτάτην ἐξ ἀναγλύφων βουκράνων, ροδάκων καὶ ἐγκάρπων διακόσμησίν του, ὁ ἀναγόμενος εἰς τὸν 4^{ον} π.Χ. αἰῶνα (βλ. ΠΑΕ 1956, πίν. 34β). Ἐπίσης τὰ χαρακτηριστικώτερα τῶν μικρῶν ἔργων τῆς κοροπλαστικῆς καὶ τὸ τμήμα τοῦ χαλκοῦ κράνους, τὸ ὁποῖον εὐρέθη ἐντὸς τοῦ ἀδύτου, τὸ φέρον ὡς διακόσμησιν ἐντὸς πλαισίου ἔκτυπον κεφαλὴν Μεδούσης (βλ. ΠΑΕ 1956, πίν. 34α). Τὸ τελευταῖον αὐτὸ ἔχει μεταφερθῇ εἰς τὸ Μουσεῖον τῆς Στοῆς Ἀττάλου πρὸς καθαρισμόν*.

Ἀκόμη θὰ πρέπη νὰ μεταφερθοῦν καὶ ἐκτεθοῦν ἐδῶ τὰ κτερίσματα τῆς μυκηναϊκῆς νεκροπόλεως τῆς Αὐλίδος, τὰ ὁποῖα σήμερον εὐρίσκονται εἰς τὸ Μουσεῖον Χαλκίδος.

Εἰς τὴν μικροτέραν τετάρτην αἴθουσαν (πίν. ΚΑ, α) ἐτοποθετήσαμεν ἐπίσης ἔργα τῶν ρωμαϊκῶν χρόνων. Ἀκριβῶς ἀπέναντί μας, εἰς τὸ μέσον τοῦ νοτίου τοίχου, ἐπιβλητικὸν ἀνάγλυφον ἀπὸ τὰς Θεσπιάς, παριστάνον Νίκην κοσμοῦσαν ἵσως τρόπαιον (ἀριθ. 159). Ἡ Νίκη πατεῖ ἐπὶ τοῦ δεξιοῦ ποδὸς μὲ ἄνετον τὸ ἀριστερὸν σκέλος καὶ μὲ τὸ νεανικὸν σῶμα γυμνὸν κατὰ τὸ ἐπάνω ἥμισυ, ἐνῶ τὸ κάτω καλύπτεται ἀπὸ πλούσιον ἱμάτιον ἀναδιπλούμενον ἐπὶ τοῦ ἀριστεροῦ τῆς βραχίονος. Ὅπισθεν τῆς Νίκης διακρίνονται τὰ μεγάλα πτερά τῆς. Δυστυχῶς τὸ ἀνάγλυφον εἶναι κολοβωμένον ἐπάνω καὶ ἀριστερά, ὥστε μᾶς λείπει καὶ ἡ κεφαλὴ καὶ ὀλόκληρος ὁ δεξιὸς βραχίον καὶ ἡ ἄνω ἀπόληξις τοῦ μικροῦ ἰωνικοῦ κίονος, τὸν ὁποῖον φαίνεται ὅτι ἐστόλιζεν ἄλλοτε ἡ Νίκη.

Ἐμπροσθεν τοῦ δυτικοῦ τοίχου, καὶ ἀκριβῶς ἀπέναντι τῆς θύρας, ἡ ὁποία φέρει εἰς τὸν προθάλαμον, ὥστε νὰ εἶναι ὁρατὸν εὐθὺς ἀπὸ τῆς εἰσόδου μας εἰς τὸ μουσεῖον, ἐστήσαμεν ὑπερφυσικοῦ μεγέθους, ἀκέφαλον δυστυχῶς καὶ αὐτό, ἐκ λευκοῦ μαρμαρίου, γυμνὸν ἀνδρικὸν ἄγαλμα

¹ Ὁ Μνάσων καὶ ἡ Ἀθηνῶ (οἱ γονεῖς) ἀφιερώνουν τὴν κόρην τῶν Ζωπυρεῖαν, ποὺ ἔγινεν ἱερεῖα εἰς τὴν Αὐλιδεῖαν Ἀρτεμιν.

* [Σήμερον εὐρίσκεται εἰς μίαν τῶν ἀποθηκῶν τοῦ Μουσείου ᾠβῶν].

προερχόμενον ἀπὸ τὴν Κορώνειαν καὶ παριστά-
νον κατὰ πᾶσαν πιθανότητα τὸν αὐτοκράτορα
Ἀδριανόν, ὅπως συμπεραίνεται ἀπὸ ἐπιγραφάς,
αἱ ὁποῖαι εὐρέθησαν πλησίον αὐτοῦ ἀριθ. 167).
Εἶναι ὥρατον ἔργον τοῦ 2ου μ.Χ. αἰ. καὶ ὁ γλύ-
πτης τοῦ ἐμιμήθη Πολυκλείτεια ἔργα μὲ τὸ
ψευδοβαδιστικόν των σχῆμα. Πατεῖ στερεὰ διὰ
τοῦ ἀριστεροῦ ποδὸς ἔχον ἀνασυρμένον πρὸς
τὰ ὀπίσω τὸ δεξιὸν σκέλος καὶ τὸ στήθος του
περιβάλλει ἀπὸ τοῦ δεξιοῦ ὤμου πρὸς τὸ ἀρι-
στερὸν πλευρόν, ὀλίγον ὑπὸ τὴν μασχάλην, τε-
λαμών. Τὴν στερεότητα τοῦ ἀνδριάντος ἐξασφα-
λίζει ὁ τεχνίτης, ὥς συνήθως, δι' ὄγκου μαρμά-
ρου, ἐδῶ παριστάνοντος θώρακα παρὰ τὸ ἀρι-
στερὸν σκέλος. Ἡ ἐπανατοποθέτησις τοῦ ἔργου
αὐτοῦ καὶ ἡ στήριξις του εἰς τὸν τοῖχον, κατὰ
τρόπον ὥστε νὰ εἶναι δυνατὴ ἀνὰ πᾶσαν στι-
γμὴν ἢ ἀποκόλλησις καὶ μετακίνησις του, ἐπε-
τεύχθη δι' ἀντικαταστάσεως τῶν παλαιῶν σιδη-
ρῶν γόμφων ὑπὸ νεωτάτου συστήματος ὀρει-
χαλκίνου στηρίγματος.

Ἀριστερὰ τοῦ ἀναγλύφου τῆς Νίκης ἐτοποθε-
τήσαμεν ἀκέφαλον ἐπίσης ἄγαλμα γυναικὸς ἐν-
δεδυμένης μὲ χιτῶνα καὶ ἱμάτιον (ἀριθ. 165),
καλὸν ἔργον τῆς ἐποχῆς τοῦ Ἀδριανοῦ, προερ-
χόμενον ἀπὸ τὰς Θεσπιάς, καὶ παρὰ τὴν δεξιὰν
παραστάδα τῆς θύρας ἐπὶ κοινῆς βάσεως, ἐπί-
σης ἀπὸ τὰς Θεσπιάς, δύο μικρὰ ἀγάλματα αἰ-
γυπτιακά, κατὰ πᾶσαν πιθανότητα τοῦ Ὀσίρι-
δος (ἀριθ. 24) καὶ τῆς Ἰσιδος (ἀριθ. 26)—τοῦ
τελευταίου σώζεται μόνον τὸ ἄνω ἥμισυ—ἀπὸ
μαῦρον βασάλτην, τῶν ἑλληνιστικῶν χρόνων, τῆς
ἐποχῆς δηλαδὴ κατὰ τὴν ὁποίαν, ὅπως γνωρίζο-
μεν, πολλαὶ ξέναι λατρεῖαι καὶ ἰδίως τῆς Αἰγύ-
πτου μεταφυτεύονται εἰς τὴν Ἑλλάδα.

Ἀνωθεν αὐτῶν ἐτοποθετήσαμεν καὶ τὴν ὡ-
ραιότατην προτομὴν Θηβαίας δεσποίνης (ἀριθ.
161)—τὸ ἔργον εὐρέθη εἰς Θήβας—μὲ τὸ χα-
ρακτηριστικὸν κένισμα τῆς Φανστίνης, συζύγου
τοῦ Ἀντωνίνου.

Εἰς τὴν νοτιοδυτικὴν γωνίαν τῆς αἰθούσης
ἐστήσαμεν ἐπίσης γυναικεῖον ἄγαλμα (ἀριθ. 164)
προερχόμενον ἀπὸ τὰς Θεσπιάς. Εἶναι καὶ αὐτὸ
ἀκέφαλον καὶ ὀλίγον νεώτερον, πολὺ δὲ μικρό-
τερον, τοῦ ἐντὸς τῆς αἰθούσης Γ ἐκτεθειμένου
ὑπ' ἀριθ. 163 ἐπιβλητικοῦ γυναικείου ἀγάλμα-
τος, παριστῶν γυναῖκα ἐνδεδυμένην χιτῶνα,
πέπλον καὶ ἱμάτιον. Νὰ εἶναι ἄρα γε ἀναθη-

ματικὸν ἢ ἐπιτύμβιον;

Ἀκριβῶς ἀπέναντι, ἔμπροσθεν τοῦ ἀριστερὰ
τῆς θύρας τμήματος τοῦ βορείου τοῖχου, ἐτοπο-
θετήθη ἀκέφαλον δυστυχῶς καὶ αὐτὸ ἄγαλμα τοῦ
Ἀσκληπιοῦ προερχόμενον ἀπὸ τὸ Ἀσκληπιεῖον
τῶν Θεσπιῶν (ἀριθ. 155). Ὁ θεὸς φορεῖ μόνον
πλούσιον ἱμάτιον, ποὺ τοῦ ἀφήνει γυμνὸν ὀλό-
κληρον σχεδὸν τὸ στέρνον, καὶ εἰς τὰ χέρια, ποὺ
λείπουν σήμερον, θὰ ἐκράτει ἀσφαλῶς ἄλλοτε
τὰ γνωστά του σύμβολα, φιάλην καὶ ράβδον μὲ
περιτυλιγμένον τὸν ἱερὸν ὄφιν. Εἶναι καλὸν
ἔργον τῶν ρωμαϊκῶν χρόνων καὶ ἡ ὅλη σιάσις
τοῦ θεοῦ ἐκφράζει πολλὴν γαλήνην.

Δεξιὰ τῆς θύρας, εἰς τὴν ἀντίστοιχον τοῦ Ἀ-
σκληπιοῦ θέσιν, ἵσταται ἄλλο Θεσπιακὸν ἔργον
(ἀριθ. 166) ἄρκετὰ ἐπιβλητικόν, παριστάνον γυ-
ναῖκα ἐνδεδυμένην χιτῶνα καὶ πλούσιον ἱμάτιον
εἰς τὸν τύπον, τὸν ὅποιον εἶδομεν ἤδη εἰς τὰς
ἱερείας τῆς Αὐλίδος, τὸν ἐνθυμίζοντα τὴν Ἡ-
ρακλεῶτιν. Τὸ ἄγαλμα εἶναι καὶ αὐτὸ ἀκέφα-
λον, ἀλλ' ἐδῶ ἡ κεφαλὴ ἔχει ἀποκοπῇ, δὲν ἦτο
ἐνθετος.

Τέλος ἀριστερὰ τῆς πρὸς τὸν προθάλαμον θύ-
ρας ἐστήσαμεν ὑπερφυσικοῦ μεγέθους μαρμάρι-
νον ἀνδρικὸν ἄγαλμα καὶ αὐτὸ ἐκ Θεσπιῶν (ἀριθ.
262, πίν. Κ, β), εἰκονίζον φιλόσοφον ἢ ποιητὴν,
ὅπως μαρτυροῦν οἱ παρὰ τὸν ἀριστερὸν αὐτοῦ
πόδα διὰ ταινίας δεμένοι κύλινδροι τῶν ἔργων
του. Νὰ παριστάνῃ ἄρα γε τὸν Πίνδαρον, τὸν
Ἡσίοδον ἀπὸ τὴν γειτονικὴν Ἀσκραν ἢ ἄλλον
σύγχρονον πολίτην τῶν Θεσπιῶν;

Παριστᾷ ἄνδρα ἱστάμενον, ἐνδεδυμένον μα-
κρὸν χιτῶνα καὶ πλούσιον ἱμάτιον, τὸ ὅποιον
τὸν περιβάλλει ὀλόκληρον. Μὲ τὸ δεξιὸν χεῖρ
σύρει αὐτὸ πρὸς τὰ κάτω ἐπὶ τοῦ στήθους, ἐνῶ
ἀπὸ τὸν ἀριστερὸν ὤμον καὶ τὸν ἀριστερὸν βρα-
χίονα τὸ ἱμάτιον καταπίπτει εἰς πλουσίας πτυ-
χὰς παρὰ τὸ ἀριστερὸν πλευρὸν φθάνον σχεδὸν
μέχρι τῶν ἄκρων ποδῶν. Πατεῖ στερεὰ διὰ τοῦ
δεξιοῦ σκέλους μὲ ἄνετον τὸ ἀριστερόν, τὸ ὅποιον
φέρεται πλαγίως καὶ ὀλίγον πρὸς τὰ ἔμπρός, ἐνῶ
ὁ κορμὸς καμπυλοῦται ἑλαφρῶς πρὸς τὰ δεξιὰ.
Ὁ ἀριστερὸς βραχίον κατεβαίνει ἀπαλὰ καμπτό-
μενος πρὸς τὰ ἔμπρός, καὶ μὲ τὴν ἄκραν χεῖρα,
ποὺ σήμερον ἑλλείπει, θὰ ἐκράτει ἴσως κάτι, πολὺ
πιθανὸν κύλινδρον. Φορεῖ κομψὰ πέδιλα καὶ ὑ-
πάρχει πολλὴ φιλοκαλία καὶ εἰς τὴν ἐνδυμασίαν
καὶ εἰς τὴν ὑπόδησιν. Ἄν καὶ ἑλλείπει ἡ ἐνθε-

τος κεφαλὴ καὶ αἱ ἄκραι χεῖρες, κατὰ τὰ ἄλλα τὸ ἄγαλμα εἶναι πολὺ καλῆς διατηρήσεως, ἡ δὲ ὅλη στάσις τοῦ ἐκφράζει ἤρεμον μεγαλεῖον. Σωζόμενον ὕψος 1.65 μ.*.

Ἀπ' ἐδῶ εἰσερχόμεθα εἰς τὸν προθάλαμον (πίν. ΚΑ, β), ὅπου ἐστήσαμεν μόνον τέσσαρα χαρακτηριστικὰ ἔργα διαφόρων ἐποχῶν καὶ εἰς τὸ μέσον βωμόν (ἀριθ. 264), ὁ ὁποῖος ἄλλοτε εὐρίσκετο εἰς τὴν αὐλὴν τοῦ μουσείου.

Παρὰ τὴν ἀριστερὰν παραστάδα τῆς πρὸς τὴν πρῶτην μεγάλῃν αἵθουσαν θύρας βλέπετε ἕνα ἀκόμη Ἑρμορακλῆ εὐρεθέντα παρὰ τὸ Πυρὶ τῶν Θηβῶν (ἀριθ. 49).

Ἡ στήλη παρὰ τὰς φθοράς της—λείπει δλόκληρος ἢ κεφαλὴ—παρουσιάζει ἐνδιαφέρον διὰ τὸ σχῆμά της, διότι παριστάνεται ὅλον τὸ ἐπάνω μέρος τοῦ κορμοῦ μετὰ τῶν χειρῶν. Ἀνήκει πιθανὸν εἰς τὸν 2ον μ.Χ. αἰῶνα.

Παρὰ τὸν δυτικὸν τοῖχον τοῦ προθαλάμου, δεξιὰ τῆς πρὸς τὴν μικρὰν αἵθουσαν θύρας, ἐστήσαμεν τὴν περίφημον ἐκ Καρδίτης (τοῦ ἀρχαίου Ἀκραιφίου) ἐνεπίγραφον στήλην (ἀριθ. 86), ὅπου ἔχει χαραχθῇ ὁ λόγος, τὸν ὁποῖον ἐξεφώνησεν ὁ Ρωμαῖος αὐτοκράτωρ Νέρων κατὰ τὰ Ἰσθμια τοῦ 67 μ.Χ., ὅτε ἐχάρισε διῆθεν εἰς τοὺς Ἕλληνας ἐλευθερίαν· συγχρόνως δὲ ψήφισμα τῶν κατοίκων τοῦ Ἀκραιφίου, οἱ ὅποιοι καθιερώουν καὶ λατρείαν *Διὶ Ἐλευθερίῳ Νέρωνι*. Καὶ ὁ μὲν λόγος τοῦ Νέρωνος πλήρης κομπασμοῦ καὶ ὑποκρισίας προδίδει τὸν ταπεινὸν καὶ ὑπουλὸν χαρακτῆρα τοῦ Ρωμαίου αὐτοκράτορος, ὁ ὁποῖος ἴσως περισσότερον ἀπὸ κάθε ἄλλον ἐσύλησε τὰ ἱερὰ καὶ τοὺς καλλιτεχνικοὺς θησαυροὺς τῆς Ἑλλάδος, τὸ δὲ ψήφισμα τῶν πολιτῶν τοῦ Ἀκραιφίου μᾶς πληροῖ θλίψεως διὰ τὴν δουλοφροσύνην μερικῶν Ἑλλήνων τῆς μακρινῆς ἐκείνης ἐποχῆς. Ἄς εἶναι τοῦτο παράδειγμα καὶ δίδαγμα διὰ τὰς ἐπερχομένας γενεὰς τῆς πατρίδος μας καὶ ἐν γένει διὰ τοὺς καταδυναστευομένους λαοὺς ὅλου τοῦ κόσμου.

Οἱ 6 πρῶτοι στίχοι τοῦ κειμένου ἀναγράφουν τὴν διαταγὴν τοῦ Νέρωνος πρὸς ὅλους τοὺς Ἕλληνας νὰ συγκεντρωθοῦν τὴν 28ην Νοεμβρίου τοῦ 67 μ.Χ. εἰς τὴν Κόρινθον. Οἱ ἐπόμενοι 20

* [Μελισσάρης δνομάζεται ὁ ἄνθρωπος ἀπὸ τὰς Θεοσιᾶς, ὁ ὁποῖος τὸ παρέδωκεν ἐπὶ ἐπιμελητοῦ Χρήστου Χρυσάνθου, κατὰ πληροφορίας τοῦ φύλακος Ἰ. Λάμπρου].

στίχοι εἶναι ὁ ὑπὸ τοῦ αὐτοκράτορος ἐκφωνηθεὶς λόγος καὶ οἱ τελευταῖοι 32 τὸ πρὸς τιμὴν τοῦ Νέρωνος ψήφισμα τῆς πόλεως τοῦ Ἀκραιφίου κατὰ πρότασιν τοῦ μεγάλου ἱερέως τῶν Αὐγούστων Ἐπαμεινώνδα, εὐεργέτου τῆς πατρίδος του.

Ὁ λόγος τοῦ Νέρωνος εἶναι:

Ἀπροσδόκητον ὑμεῖν, ἄνδρες Ἕλληνες, δωρεάν, εἰ καὶ μηδὲν παρὰ τῆς ἐμῆς μεγαλοφροσύνης ἀνέλπιστον, χαρίζομαι, τοσαύτην, ὅσην οὐκ ἐχωρήσατε αἰτεῖσθαι. Πάντες οἱ τὴν Ἀχαΐαν καὶ τὴν ἕως νῦν Πελοπόννησον κατοικοῦντες Ἕλληνες λάβετε ἐλευθερίαν, ἀνεισφορίαν, ἣν οὐδ' ἐν τοῖς εὐτυχεσιτάτοις ὑμῶν πάντες χρόνοις ἔσχετε· ἡ γὰρ ἄλλοτρίοις ἢ ἀλλήλοις ἐδουλεύσατε. Εἴθε μὲν οὖν ἀκμαζούσης τῆς Ἑλλάδος παρειχόμεν ταύτην τὴν δωρεάν, ἵνα μου πλείονες ἀπολαύωσι τῆς χάριτος· διὸ καὶ μέμφομαι τὸν αἰῶνα προδωπάνησαντά μου τὸ μέγεθος τῆς χάριτος. Καὶ νῦν δὲ οὐ δι' ἔλεον ὑμᾶς, ἀλλὰ δι' εὐνοίαν εὐεργετῶ, ἀμείβομαι δὲ τοὺς θεοὺς ὑμῶν, ὧν καὶ διὰ γῆς καὶ διὰ θαλάττης αἶμι μου προνοουμένων πεπεῖραμαι, ὅτι μοι τηλικαῦτα εὐεργετεῖν παρέσχον· πόλεις μὲν γὰρ καὶ ἄλλοι ἠλευθέρωσαν ἡγεμόνες, Νέρων δὲ ὅλην ἐπαρχίαν¹.

Εἰς τὴν ἀντίστοιχον πρὸς τὴν στήλην τοῦ Νέρωνος θέσιν, ἀριστερὰ τῆς θύρας, ἐτοπιθετήθη ἐπὶ ὑψηλῆς βάσεως ἐν ὠραιότατον ἀνθέμιον (ἀριθ. 263), τὸ ὁποῖον ἐπέστεφέ ποτε ἐπιτυμβίαν στήλην καὶ ἦτο ἄλλοτε ἐκτεθειμένον εἰς τὸν κή-

¹ Τὸν ἀπεδώσαμεν εἰς τὰ νεοελληνικὰ ὡς ἑξῆς:

«Δωρεὰ ποὺ δὲν τὴν περιμένατε, Ἕλληνες, σὰς προσφέρω—ἀν καὶ βέβαια τίποτα δὲν εἶναι ἀνέλπιστο ἀπὸ τῆ δικῆ μου μεγαλοφροσύνης—δωρεὰ τόσο μεγάλη, ὅση δὲν ἐτολμήσατε νὰ ζητήσετε. Ὅλοι οἱ Ἕλληνες ποὺ κατοικεῖτε τὴν Ἀχαΐαν καὶ τὴν ἕως τώρα καλουμένην Πελοπόννησον, λάβετε ἐλευθερίαν καὶ ἀπαλλαγὴν ἀπὸ τοὺς φόρους, ποὺ οὔτε στοὺς πιὸ εὐτυχισμένους σας χρόνους εἶχατε ποτέ· γιατί ἦσασταν πάντοτε σκλάβοι ἢ σὲ ξένους ἢ σὲ δικούς σας. Μακάρι βέβαια νὰ ἔκανα αὐτὴ τὴ δωρεά, ὅταν ἡ Ἑλλάδα βρισκόταν σὲ ἀκμῇ, γιὰ νὰ χαίρονται τὸ χάρισμά μου περισσότεροι· γι' αὐτὸ τᾶχω μὲ τὸ χρόνο ποὺ μὲ πρόλαβε καὶ περιώρισε τὸ μέγεθος τῆς δωρεᾶς μου. Μὰ καὶ τώρα δὲν σὰς εὐεργετῶ ἀπὸ οἴκτο, ἀλλ' ἀπὸ ἀγάπης, καὶ εὐχριστῶ τοὺς θεοὺς σας—ποὺ, ὅπως ξέρω καλά, πάντοτε μὲ προστατεύουν καὶ στὴ στεριά καὶ στὴ θάλασσα—γιατί μοὺ ἐπέτρεψαν νὰ κάνω μιά τόσο μεγάλη εὐεργεσία· πόλεις βέβαια καὶ ἄλλοι ἡγεμόνες ἠλευθέρωσαν, ὁ Νέρων ὅμως δλόκληρη χώρα».

πον τοῦ μουσείου. Προέρχεται ἀπὸ τὸ Πυρὶ τῶν Θηβῶν καὶ εἶναι ἔργον τῶν ἀρχῶν τοῦ 5ου π.Χ. αἰῶνος.

Μεταξὺ τέλος τῶν δύο θυρῶν, διὰ τῶν ὁποίων ὁ προθάλαμος ἐπικοινωνεῖ μὲ τὰ γραφεῖα, ἐστήσαμεν ἄλλην ἐπιτυμβίαν στήλην ἀπὸ τὰς Θεσπιάς (ἀριθ. 162). Ἡ στήλη ἀπολήγει ἄνω εἰς ἀέτωμα καὶ κάτω ἀπὸ τὸ ὄνομα *Καπίων* (παρένθ. πίν. ε', XIVα) ἐντὸς πλαισίου, παριστάνεται ὁ νεκρὸς κατ' ἐνώπιον, ἐνδεδυμένος χιτῶνα καὶ πλούσιον ἱμάτιον καὶ κρατῶν ἀνὰ χεῖρας στέφανον ἐκ κισσοῦ. Ἀκολουθεῖ τὸ ἐπίγραμμα, τὸ ὁποῖον ἀποτελεῖ ἴσως καὶ τὸ ὠραιότερον κόσμημα τοῦ ἐπιτυμβίου μνημείου. Εἶναι ἔργον τῶν ἐλληνιστικῶν χρόνων, τοῦ 3ου πιθανὸν π.Χ. αἰ., τὸ δὲ ἐπίγραμμα (παρένθ. πίν. ε', XIVβ) λέγει τὰ ἑξῆς: «[Λ]οίσθια δὴ Δορκῶ σε ὀλοὰν ἐπὶ νῶα κίοντα τάλαινα μήτηρ, Καπίων, ἐπέμψατο· οὐ γὰρ ἔθ' ἔγε ὑπέδεκτο φίλον τέκνον, ἀλλ' ἐπὶ πόντῳ

ἀφείλετο ἥβας ἄνθος ἄγριος κλύδων
πολλὰ μεθ' ἄδυβόα δόνακος κυκλίοις ἐν ἀγῶσι[ν]
ἄνακτα μέλψαντα ἐν χοροῖσιν Εὐνιον¹.

Μὲ τὴν ἐπιτυμβίαν αὐτὴν στήλην τοῦ αὐλοῦ τοῦ Καπίωνος ἐτελειώσαμεν τὴν ἐπανέκθεσιν τοῦ Μουσείου Θηβῶν. Δυστυχῶς ὅμως καὶ ἄλλα πολλά, πέρα πολλὰ μένουσι ἀκόμη πρὸς ἔκθεσιν καὶ γλυπτὰ καὶ ἀγγεῖα, φυλασσόμενα εἰς τὰς ἀποθήκας. Δι' αὐτὸ εἶναι ἀπαραίτητος ἡ νέα πρὸς Βορρᾶν ἐπέκτασις τοῦ μουσείου εἰς τὸν πρὸς τοῦτο προβλεφθέντα χώρον.

Ἐδῶ ἀκόμη εἰς τὸν προθάλαμον σκοπεύομεν νὰ ἀναρτήσωμεν χαραγμένον ἐπὶ μαρμαρίνης ἢ χαλκῆς πλακὸς τὸν περίφημον Πινδαρικὸν ὕμνον εἰς τοὺς Θηβαίους:

Ἰσμηνὸν ἢ χρυσαλάκατον Μελίαν,
ἢ Κάδμον, ἢ σπαρτῶν ἱερὸν γένος ἀνδρῶν,
ἢ τὰν κυανάμπυκα Θήβαν,
ἢ τὸ πάντολμον σθένος Ἡρακλέος,
ἢ τὰν Διονύσου πολυγαθὰ τιμάν,
ἢ γάμον λευκωλέοντος Ἀρμονίας ὑμνήσομεν;

¹ «Γιὰ τελευταία λοιπὸν φορὰ ἡ δυστυχισμένη σου μητέρα, ἡ Δορκῶ, σὲ συνόδεψε Καπίων, σὺν ἔφευγες, στὸ καταραμένο πλοῖο· γιατί αὐτὴ δὲν ὑποδέχτηκε πιά πίσω τὸ ἀγαπημένο της παιδί, μὰ πάνω στὴ θάλασσα ἄρπαξε τῆς νιότης σου τὸ ἄνθος ἄγρια τρικυμία, ἀφοῦ πολλές φορές μὲ τὸν γλυκὸ φωνὸ αὐλό σου τραγουδῆσες μὲ χοροὺς τὸν βασιλιᾶ Διόνυσσο σὲ μουσικοὺς ἀγῶνες».

καθὼς καὶ τὸν στίχον τοῦ Κωστή Παλαμᾶ, ἀπὸ τὸν «Ἀσκραῖόν» του, ποὺ μόνος του ἀποτελεῖ ἕναν δλόκληρον ὕμνον:

«Θᾶμα τῆς τέχνης τὸ ἔργο μου, σὺν τὸ Θηβαίικο κάστρο».

Ἐπίσης θὰ πρέπη νὰ μεταφερθῇ καὶ νὰ ἐκτεθῇ κάπου εἰς τὸν κήπον τοῦ μουσείου ὁ ἐσχάτως κατὰ τὴν διάνοξιν τῆς ἀποστραγγιστικῆς διώρυγος πέραν τοῦ σιδηροδρομικοῦ σταθμοῦ Θηβῶν καὶ εἰς τὴν θέσιν «Καναπίτσα» ἀποκαλυφθεῖς κολοσσιαῖος μαρμαρίνος ἐπιτύμβιος λέων (σωζόμενον μῆκος 2.65 μ.), ὁ φέρων ἐπὶ τοῦ στέρνου του τὴν ἐπιγραφὴν *Φαστίας*, τὸ ὄνομα προφανῶς ἐπιφανοῦς Θηβαίου, πιθανῶς τοῦ ὑπὸ τῆς ἐπιγραφῆς 2427 τοῦ Corpus ἢ 3083 ἀναφερομένου ἄρχοντος τῶν Βοιωτῶν.

Δυστυχῶς παρ' ὅλας τὰς προσπάθειάς μας δὲν κατορθώσαμεν ἀκόμη νὰ ἐπιτύχωμεν τὴν μεταφορὰν τοῦ εἰς τὸ μουσεῖον, ἐλλείψει τῶν καταλλήλων μέσων, παρὰ τὴν βοήθειαν, τὴν ὁποίαν μᾶς παρέσχεν ἡ Ὑπηρεσία τῆς Μηχανοκαλλιτεργείας. Διότι τὸ βάρος τοῦ ἀγάλματος ὑπερέβαινε τὴν δύναμιν καὶ τῶν ἰδικῶν τῶν μηχανικῶν μέσων*.

Τέλος ὑπολείπεται ἡ τοποθέτησις εἰς ράφια ἐν ὑπαίθρῳ, ἐπὶ τοῦ καθέτου πρὸς τὸ κτήριο τοῦ μουσείου τοίχου, τῆς ὠραιότητος συλλογῆς τῶν βυζαντινῶν γλυπτῶν, καθὼς καὶ ἡ τακτοποίησις ἐντὸς τοῦ κήπου ὅλου τοῦ ἄλλου ὕλικου, γλυπτῶν, ἀρχιτεκτονικῶν μελῶν καὶ τῶν ἀναριθμητῶν ἐπιγραφῶν. Ἀλλὰ διὰ νὰ ἐπιτευχθῇ αὐτὸ τὸ τελευταῖον, δηλαδὴ ἡ ἔκθεσις τῶν ἐπιγραφῶν, εἰς τρόπον ὥστε νὰ εἶναι προσιτὴ εἰς ὅλους ἡ ἐπίσκεψις καὶ ἀνάγνωσις αὐτῶν, θὰ πρέπη νὰ δημιουργηθῇ νέος χώρος πρὸς Βορρᾶν τοῦ μεσαιωνικοῦ πύργου διὰ τῆς κατεδαφίσεως τῆς παλαιᾶς κατοικίας τοῦ ἐφόρου, τῶν συνεχομένων μικρῶν καὶ σκοτεινῶν ἀποθηκῶν καὶ τοῦ σηκοῦ τοῦ λέοντος, μεταφερομένου τοῦ ἐκμαγείου εἰς ἄλλο σημεῖον τῆς πόλεως. (Τὸ γύψινον αὐτὸ ἐκμαγεῖον ἔχει βεβαίως κάποια ἀξίαν, ἀλλ' ἀπλῶς

* [Σήμερον τὸ ἄγαλμα εὐρίσκεται προχειρῶς ἐκτεθειμένον εἰς τὴν αὐλὴν τοῦ Μουσείου, ἀφοῦ προηγουμένως παρασυρθὲν ὑπὸ τῆς ὁρμῆς τῶν ὑδάτων ἐντὸς τῆς διώρυγος μετετοπίσθη μακρὰν τῆς ἀρχικῆς τοῦ θέσεως, ἡ δὲ βάσις του ἐξηφανίσθη καλυφθεῖσα τελείως ὑπὸ τῆς ἐταιρείας διὰ παχέος στρώματος τοιμέντου].

ἱστορικὴν, διότι συνετέθη ὑπὸ τοῦ γλύπτου Σώχου ἀπὸ τὰ ἐκμαγεῖα τῶν τμημάτων τοῦ κατατεμαχισμένου λέοντος, ἐπὶ τῇ βάσει δὲ αὐτοῦ ἔγινε κατόπιν ἡ ὀριστικὴ ἀνασύνθεσις τοῦ μνημείου τῆς Χαιρωνείας. Ἀλλ' ἐδῶ δὲν ἔχει τὴν θέσιν του, ἀφοῦ μὲ τὰ σύγχρονα μέσα συγκοινωνίας, μετὰ σύντομον σχετικῶς διαδρομὴν ὁ ἀρχαιοφίλος ἐπισκέπτης ἡμπορεῖ ν' ἀπολαύσῃ τὸ πρωτότυπον.) Κατ' αὐτὸν τὸν τρόπον καὶ ὁ χώρος τοῦ μουσείου θὰ πλατύνῃ καὶ ἡ θαυμασία πρὸς τὸ Ἀόνιον καὶ Τενέριον πεδῖον, τὰς λίμνας καὶ τὰ πέραν αὐτῶν γραφικὰ βουνὰ θὰ ἀνοιχθῇ προσδίδουσα νέαν ὄψιν εἰς τὸν κήπον τοῦ μουσείου. Ὡς πρὸς τὰς ἀποθήκας καὶ τὰ ἐργαστήρια θὰ εἶναι δυνατὸν νὰ κτισθῇ χαμηλὰ νέον εὐρύχωρον, ἐπίμηκες κτήριο εἰς τὸν ὀπισθεν τοῦ ἐφορείου καὶ τοῦ σηκοῦ τοῦ λέοντος χώρον μὲ πρόσοψιν πρὸς τὸ Ἀμφεῖον καὶ κατάλληλον διὰ τὰ ἐργαστήρια βορεινὸν φωτισμόν, ἡ δὲ στέγη αὐτοῦ, ἡ ὁποία θὰ φθάνῃ εἰς τὸ ὕψος τοῦ κήπου, θὰ χρησιμεύῃ ὡς θαυμάσιον ἄνδρον, ἀπ' ὅπου οἱ ἐπισκέπται θ' ἀπολαμβάνουν, ὅπως εἴπομεν, τὴν μοναδικὴν θέαν τοῦ πρὸς Βορρᾶν τῆς πόλεως τοπίου.

Τελειῶνων τὴν μακρὰν αὐτὴν ξενάγησιν τώρα, ὅτε παρευρίσκεται ἐδῶ ὁ ἀγαπητὸς διευθυντὴς τῆς ὑπηρεσίας μας κ. Παπαδημητρίου, οἱ φίλοι συνάδελφοι καὶ οἱ ἄλλοι ἀρχαιοφίλοι, ἔχω νὰ σᾶς ἐμπιστευθῶ κατὰ: Τελευταίως αἰσθάνομαι ὑπερβολικὰ κουρασμένος καὶ δὲν πιστεύω ὅτι θὰ ἔχω τὴν τύχην τῶν παλαιότερων ἀρχαιολόγων νὰ συνεχίσω ἐπὶ πολὺν ἀκόμη τὸ ἔργον μου καὶ νὰ συμπληρώσω τὰς ἀνασκαφάς μου εἰς Αὐλίδαν καὶ Γκλᾶ. Δι' αὐτὸ ἀπευθύνω πρὸς ὅλους τὴν θερμοτάτην παράκλησιν, διὰ μὲν τὴν Αὐλίδα νὰ μεριμνήσετε, ὥστε ἡ ἀνασκαφὴ νὰ συνεχισθῇ καὶ ἐπὶ τῆς μυκηναϊκῆς ἀκροπόλεως καὶ εἰς τὰς δυτικὰς τῆς ὑπωρείας, ὅπου ἤρχισα ἀνασκάπτων ἐγώ, καὶ εἰς τὸν μεταξὺ τοῦ ναοῦ καὶ τῆς κρήνης χώρον, μετατιθεμένης τῆς ὁδοῦ ἢ ἀνατολικώτερον πρὸς τὴν συστάδα τῶν δένδρων, ὅπου οἱ ξύλινοι οἰκίσκοι τῆς ἀνασκαφῆς, ἡ δυτικώτερον, πέραν τῆς σιδηροδρομικῆς γραμμῆς. Καὶ τοῦτο διότι ὑπὸ τὴν ὁδὸν καὶ εἰς ἀρκετὴν ἔκτασιν ὑπάρχουν, ὡς διεπιστώσαμεν, ἀρχαῖα λείψανα. Ἀκόμη θὰ πρέπη νὰ καταβάλετε πᾶσαν προσπάθειαν νὰ σωθῇ ἀπὸ τὴν ἀδηφαγίαν καὶ ἀδιαφορίαν πρὸς κάθε καλλιτεχνικὸν θησαυρὸν τοῦ Ἐργοστασίου

Τσιμέντων Χαλκίδος τὸ πρὸς Δυσμᾶς τῶν ἀνασκαφῶν ὑψούμενον Μεγάλον Βουνό, ἢ ἀνατολικὴ κλιτὺς τοῦ ὁποίου εἶναι κατάσπαρτος ἀπὸ ἀρχαῖα ἐρείπια, τὴν δὲ γραφικὴν πευκόφυτον κορυφὴν του στεφανώνει θαυμασίως διατηρούμενος ἀρχαῖος περίβολος τοῦ 4^{ου} π.Χ. αἰ. μὲ τὰς πύλας του, αἱ ὁποῖαι σώζουν ἀκόμη καὶ τὰς τετραγώνους ὁπὰς, ἐντὸς τῶν ὁποίων ἀπεσύροντο αἱ δοκοὶ αἱ χρησιμεύουσαι ὡς μοχλοὶ τῶν θυρῶν. Ὁ περίβολος αὐτὸς εἶναι ἡ ἀκρόπολις τῆς Αὐλίδος τῶν ἱστορικῶν χρόνων, ἡ ὁποία πρέπει ὁπωσδήποτε νὰ ἐρευνηθῇ—εἰς τὸ κέντρον τῆς ὑπάρχει βαθεῖα τετράγωνος κοιλότης ἀγνώστου προορισμοῦ, πιθανὸν δεξαμενὴ ὕδατος (;)—καὶ ἡ ὁποία κινδυνεύει ἤδη, διότι ἡ Ἐταιρεία Τσιμέντων Χαλκίδος, ἀφοῦ κατέφαγε τελείως τὴν δεξιὰ τῷ εἰσπλέοντι ἀπόκρημνον ὄχθην τοῦ ὄρμου Μικροῦ Βαθῆος καταστρέψασα ἀνεπανορθώτως τὴν μαγευτικὴν γραφικότητα τοῦ τοπίου καὶ ἔξαφανίσασα ὁλόκληρον τὸ ἐπὶ τοῦ ὕψωματος μυκηναϊκὸν νεκροταφεῖον μὲ τὰ πολύτιμα κτερίσματά του, ἐλάχιστα μόνον τῶν ὁποίων κατορθώσαμεν νὰ περισώσωμεν, ἤδη ἐτοιμάζεται νὰ ἀρχίσῃ τὴν λατόμησιν καὶ τῆς ἀκροπόλεως τῶν ἱστορικῶν χρόνων. Ὑπάρχουν τόσα βουνὰ γύρω πρὸς λατόμησιν! Ἄς σωθῇ «ἡ ὠραία Αὐλὶς», ὅπως τὴν ἀποκαλεῖ ὁ ἱστορικὸς Πλούταρχος, καὶ τὰ πολύτιμα μνημεῖά της*.

Ὡς πρὸς τὰς μεγάλας ἀνασκαφάς μου τοῦ Γκλᾶ ἐπανεπιλημμένως ξένοι ἀρχαιολόγοι μοῦ ἐπρότειναν νὰ τοὺς παραχωρήσω τὸ ἡμῖς ἢ μέρος αὐτῶν ἔναντι μεγάλου χρηματικοῦ ποσοῦ, τὸ ὅποιον θὰ διηκόλυνε τὴν ἰδικήν μου ἐρευναν, καὶ ἔχω εἰς τὴν διάθεσιν παντὸς τὴν σχετικὴν ἀλληλογραφίαν. Ἀλλ' ἐγὼ ἐπροτίμησα νὰ προχωρῶ ἀργὰ μὲ μόνην τὴν πενιχρὰν ἑλληνικὴν ἐπιχορήγησιν τῶν 5 καὶ 10 πολλάκις χιλιάδων δραχμῶν—μόνον κατὰ τὸ παρελθὸν ἔτος μοῦ διετέθη ποσὸν 60.000 δραχμῶν—διότι ἐνόμιζον ὅτι ὁ ἀπέραντος αὐτὸς ἐρειπιὼν θὰ ἔπρεπε ν' ἀποτελέσῃ τὸ ἀντικείμενον ἐρεῦνης καθαρῶς ἑλληνικῆς ὁμάδος ἀρχαιολόγων. Ἡ ἐπιθυμία μου καὶ ὁ διακαὴς μου πόθος εἶναι ἡ μοναδικὴ αὐτὴ μυκηναϊκὴ ἀκρόπολις μὲ τὰ ὀδοντωτά της τείχη καὶ τὰς 5 κολοσσιαίας πύλας της, ἡ ἑπταπλασία

* [Δυστυχῶς σήμερον ἡ καταστροφὴ αὐτὴ ἤρχισεν ἀνεμπόδιστος].

εἰς ἔκτασιν τῆς ἀκροπόλεως τῶν Μυκηνῶν καὶ σχεδὸν ἀκόμη ἀνεξερεύνητος—ποῦ εἶναι οἱ βασιλικοὶ τῆς τάφοι ;—νὰ χωρισθῇ εἰς τομεῖς κατὰ τὸ πρότυπον τῶν τόσο μεθοδικῶν ἀμερικανικῶν ἀνασκαφῶν τῆς ἀρχαίας Ἀγορᾶς τῶν Ἀθηνῶν, ὅπου ἐπὶ γενεὰς θὰ ἡμποροῦν νὰ ἐργασθοῦν καὶ νὰ ἀναδειχθοῦν δεκάδες νεαρῶν Ἑλλήνων ἀρχαιολόγων ὑπὸ μίαν φωτισμένην καὶ ἐμπειρον καθοδήγησιν.

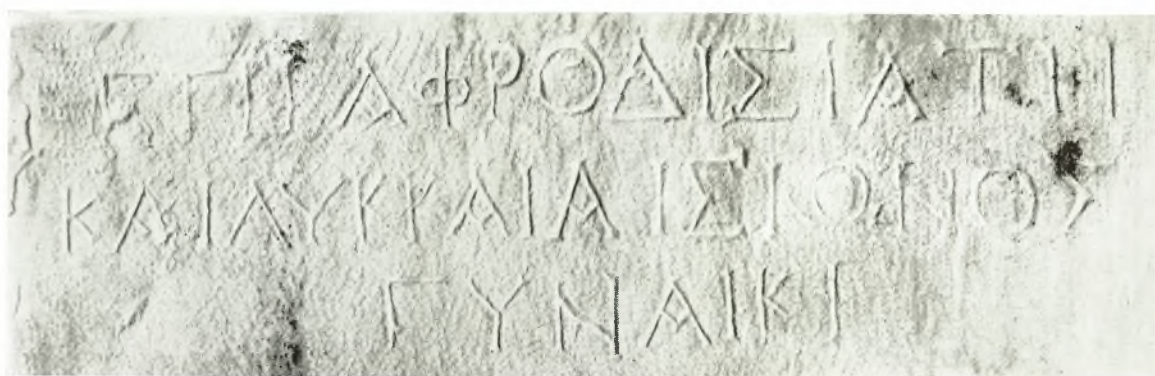
Τέλος εἶμαι εὐτυχὴς παραδίδων σήμερον εἰς τὴν πόλιν τῶν Θηβῶν, τὴν ἀγαπητὴν ἰδιαιτέραν

μου πατρίδα, καὶ τοὺς κατοίκους τῆς, μὲ τοὺς ὁποίους, πλὴν τῆς κοινῆς καταγωγῆς, μὲ συνέδεσαν ἄρρηκτοι δεσμοὶ κατὰ τὴν εἰκοσιπενταετῇ ἐδῶ ὑπηρεσίαν μου καὶ πρὸ πάντων κατὰ τοὺς θλιβεροὺς χρόνους τοῦ πολέμου καὶ τῆς κατοχῆς, καθὼς καὶ εἰς ὅλον τὸν ἀρχαιοφιλον κόσμον, ἐν τῶν ὡραιότερων ἐπαρχιακῶν Μουσείων τῆς Ἑλλάδος, ἐφάμιλλον, ὅπως πιστεύω, ἀπὸ πάσης ἀπόψεως τῶν καλυτέρων ξένων μουσείων, τὰ ὁποῖα ἐθαύμαζον ἄλλοτε.

Ι. ΘΡΕΨΙΑΔΗΣ



Εικὼν ἐξ ἐκτύπου. Ἐπιγραφή Ι (μονόστιχος κεκομμένη εἰς 3 τεμάχια α - γ).



Ὅμοίως. Ἐπιγραφή ΙΙ.



Ὅμοίως. Ἐπιγραφή ΙΙΙ.



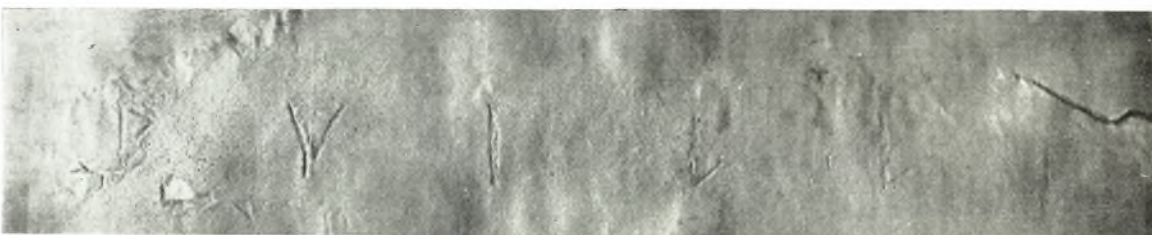
Ὅμοιος. Ἐπιγραφή IV.



Ὅμοιος. Ἐπιγραφή V



Ὅμοιος. Ἐπιγραφή VI.



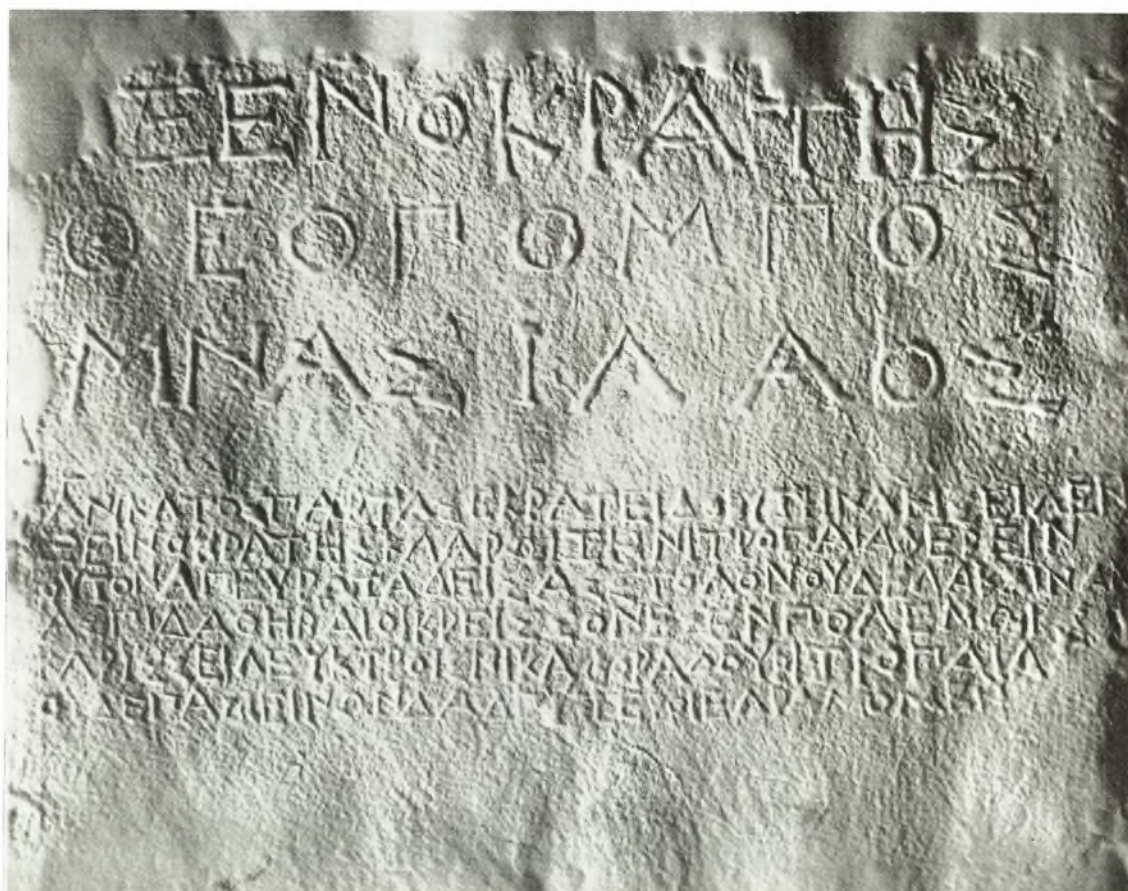
Ὅμοιος. Ἐπιγραφή VII.



Ὅμοιος. Ἐπιγραφή VIII.



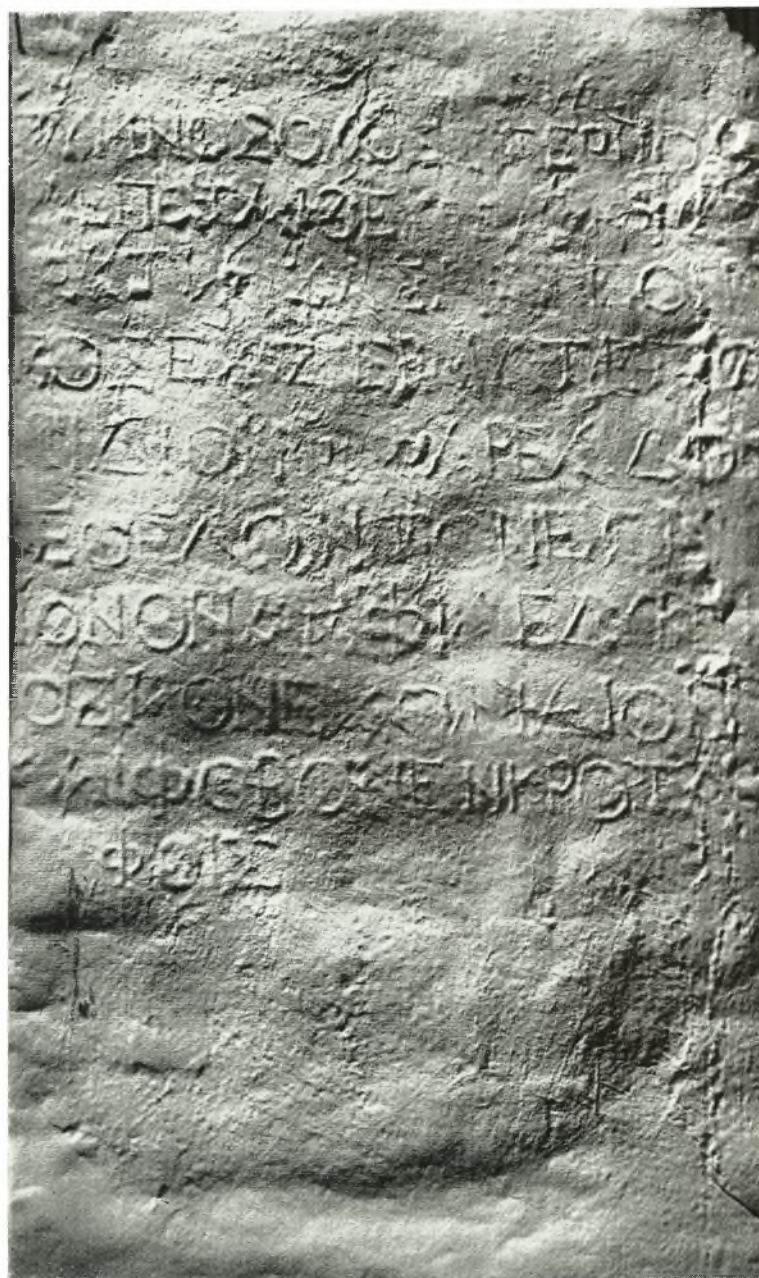
Ὅμοιος. Ἐπιγραφή IX



Ὅμοιος. Ἐπιγραφή X.



Ὅμοιως. Ἐπιγραφή XI.



Ὅμοιως. Ἐπιγραφή XII.



α. ᾠΑποψις τῆς πρῶτης αἰθούσης μὲ γλυπτὰ τῆς ἀρχαῖκῆς ἐποχῆς καὶ τοῦ 5ου π.Χ. αἰ.
Εἰς τὸ μέσον ὁ κοῦρος τοῦ Πτόμου (ἀριθ. 3).



β. ᾠΑποψις τῆς τρίτης μεγάλῃς αἰθούσης μὲ γλυπτὰ ἀπὸ τοῦ 4ου π.Χ. αἰ. μέχρι καὶ τῶν ρωμαϊκῶν χρόνων.



Ὁ δαιδαλικὸς κορμὸς (ἀριθ. ΒΕ 36) ἀπὸ τὴν περιοχὴν τοῦ ἀρχαίου νεκροταφείου τῆς Τανάγρας.



Ὅπισθία ὄψις τοῦ ἐν πίν. F εἰκονιζομένου ἀγάλματος.



*Αριστερά πλαγία ὄψις τοῦ ἐν πίν. F εἰκονιζομένου ἀγάλματος μετὰ ἀμυδρῶς διακρινόμενα ἴχνη τῆς ἐπιγραφῆς.



Ἐπιτύμβιον ἀνάγλυφον νεαρᾶς γυναικὸς ἐκ Θεσπιῶν (ἀριθ. ΒΕ 21).



Λεπτομέρεια τοῦ ἐν πίν. Θ εἰκονιζομένου ἀναγλύφου.



Προθήκη υπ' αριθ. 7 με κτερίσματα από τὸ ἀρχαῖον νεκροταφεῖον τῆς Μυκαλησσοῦ (Ριτσώνας).



Προθήκη υπ' ἀριθ. 11 με τούς περιφρήτους ἐνεπιγράφους ψευδοστόμιους ἀμφορείς τοῦ Καδμείου.



β. Ἡ κεφαλὴ τοῦ Ἡρακλέους τῆς ἐκ Θεσσιῶν ἐρμαϊκῆς στήλης
(ἀριθ. 160).



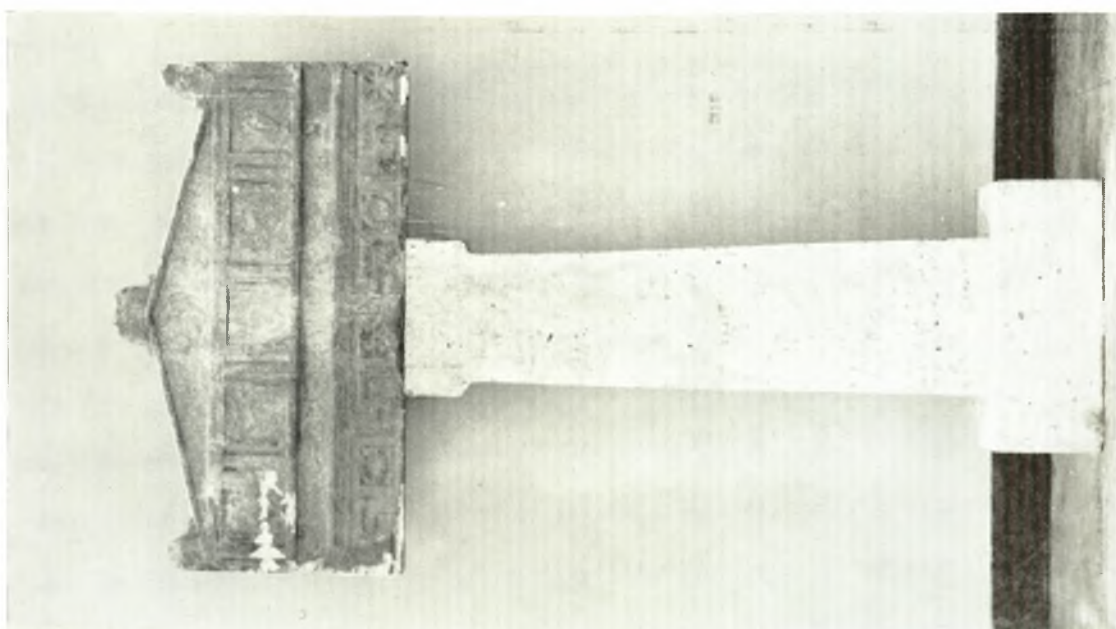
α. Ἐπιτύμβιον ἀνάγλυφον ἐκ Θηβῶν μὲ παράστασιν νεκροδείπνου
(ἀριθ. ΒΕ 1).



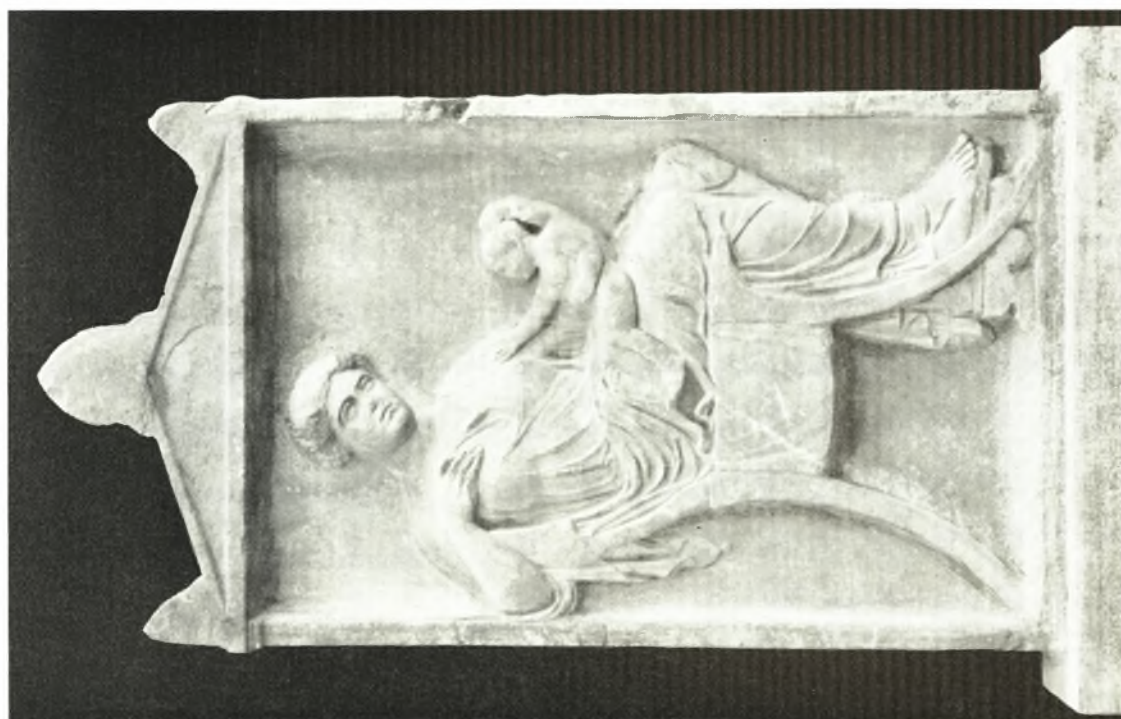
α. Τὸ κάτω τμήμα ἐπιτύμβιου ἀναγλύφου ἀπὸ τὴν Λιάτανην (Ἱ. Αἰ. Θωμᾶν) ἀριθ. 241.



β. Ὁ ἐπιτύμβιος θριγκὸς τοῦ Θεοδώρου (ἀριθ. 60).



β. Ὁ ἐκ Θεβῶν ἐπιτύμβιος θρυγκὸς ἐπὶ ΓΕΡΒΑΝΩ. (ἀριθ. ΒΕ 8) μετὸν νέον τρόπον στηριζέως τῶν ἐπιτυμβίων αὐτῶν μνημείων.



α. Τὸ ἐκ τῆς Ἀλυκῆς τῆς Δομβραίνης ἐπιτύμβιον τῆς Φιλωτέρας (ἀριθ. 131).



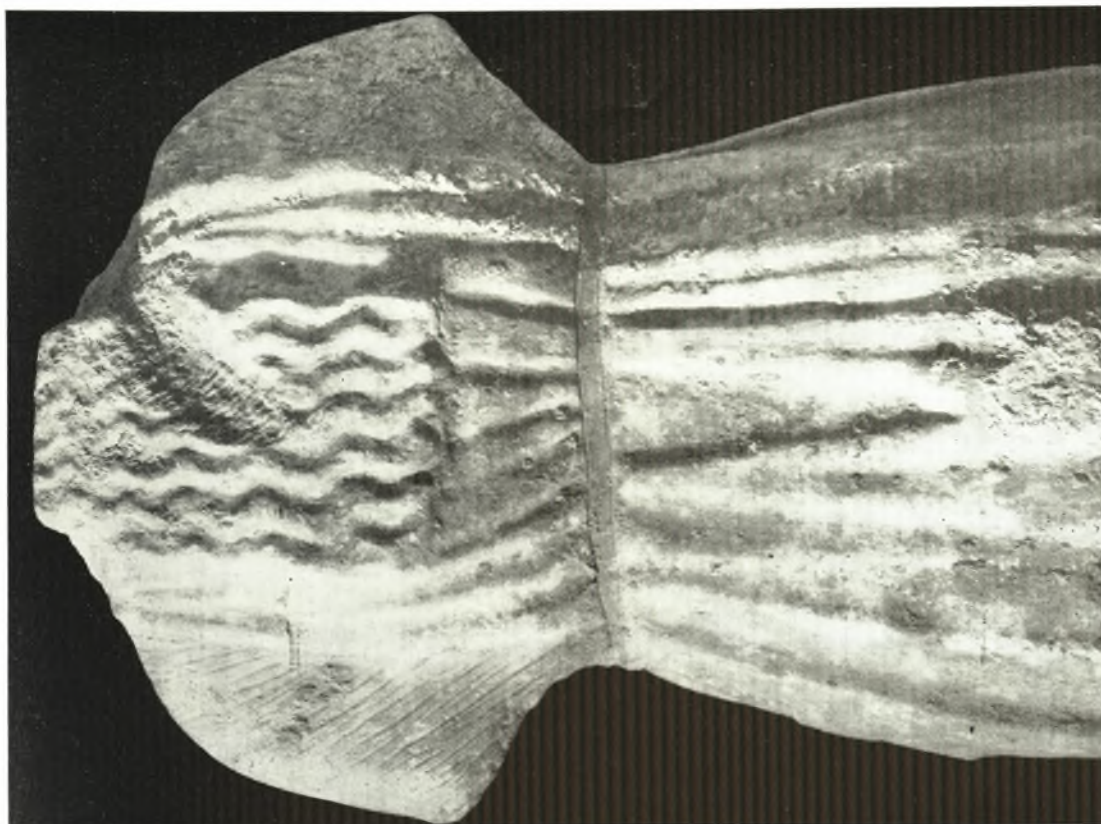
Τὸ ἄγαλμα τῆς Αὐλιδείας Ἀρτέμιδος, ρωμαϊκῶν χρόνων ἀντίγραφον λαμπροῦ ἔργου τοῦ τέλους τοῦ 5ου αἰῶνος (ἀριθ. ΒΕ 63).



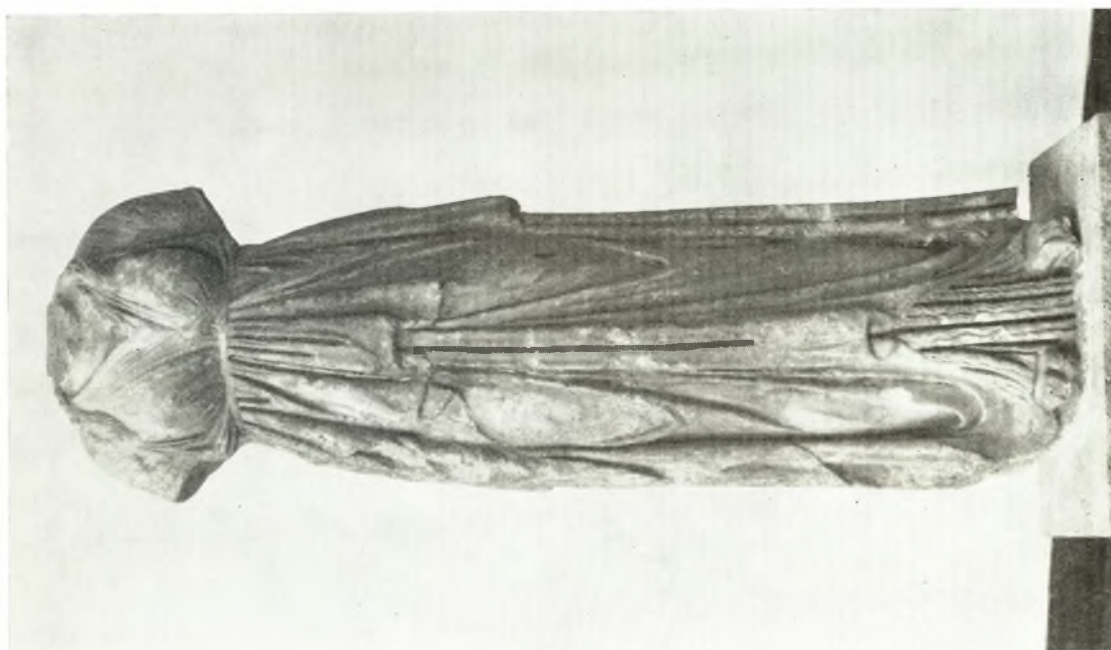
β. Ὁπισθία ὄψις τοῦ κάτω τμήματος τοῦ ἐν πίνακι IF
εἰκονιζομένου ἀγάλματος.



α. Ὁπισθία ὄψις τοῦ ἄνω τμήματος τοῦ ἐν πίνακι IF εἰκονι-
ζομένου ἀγάλματος τῆς Ἀθηνῆς.



β. Όπισθία ὄψις τοῦ ἀνω τμήματος τῆς ἀρχαῖστειλης Ἑκάτης.



α. Ἡ ἐλληνοιστικὸν χρόνων ἀρχαῖστειλὴ Ἑκάτη (ἀριθ. ΒΕ 67).



α. Ἐγχαλμα ἱερείας τοῦ ναοῦ τῆς Αὐλιδείας Ἀρτέμιδος (ἀριθ. BE 65).



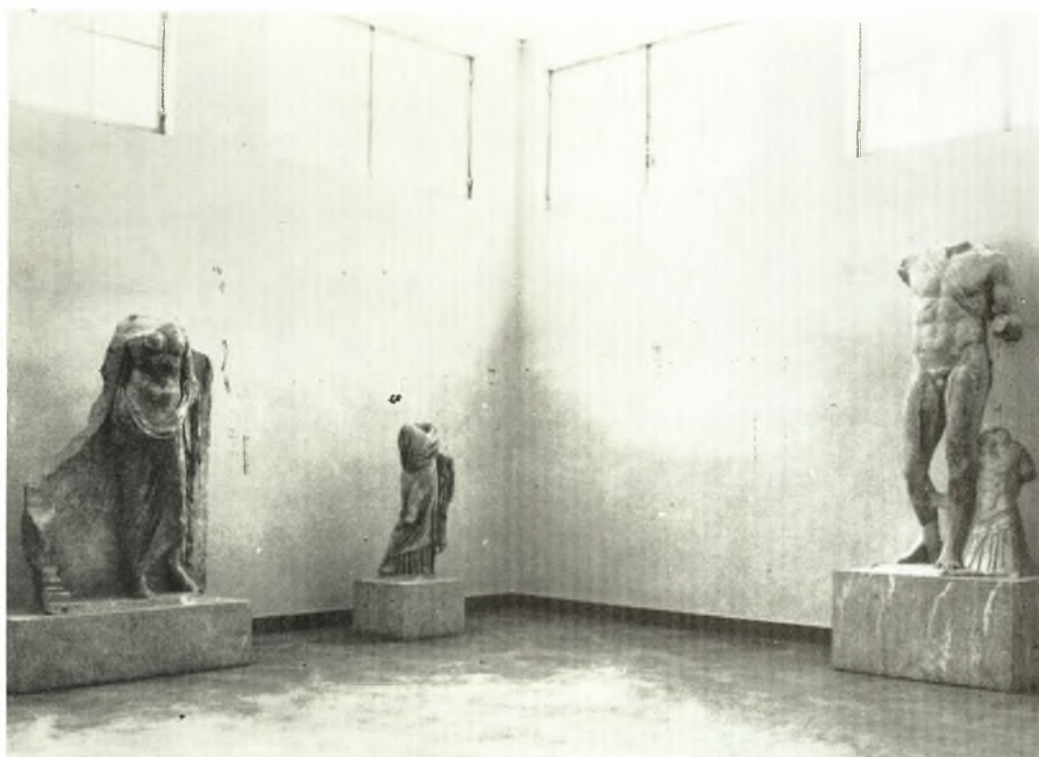
β. Ἐγχαλμα ἱερείας τοῦ τύπου τῆς Ἡρακλεώτιδος ἐκ τοῦ ναοῦ τῆς Αὐλιδείας Ἀρτέμιδος (ἀριθ. BE 64).



α. Τὸ ἄγαλμα τῆς ἱερείας Ζωπυρείνας, ἐπίσης τοῦ τύπου τῆς Ἡρακλεώτιδος, ἐκ τοῦ ναοῦ τῆς Ἀρτέμιδος (ἀριθ. ΒΕ 66).



β. Τὸ ἐκ Θεσπιῶν μαρμάρινον ὑπερφυσικοῦ μεγέθους ἄγαλμα ποιητοῦ ἢ φιλοσόφου (ἀριθ. 262).



α. Ἀποψὶς τοῦ νοτιοδυτικοῦ τμήματος τῆς μικροτέρας τετάρτης αἰθούσης μετὰ γλυπτὰ ρωμαϊκῶν χρόνων.



β. Μέρους τοῦ προθαλάμου μετὰ τὸν βωμόν (ἀριθ. 264), τὸ ἐπιτύμβιον ἀνθήμιον (ἀριθ. 263) καὶ τὴν στήλην τοῦ αὐλητοῦ Καπίωνος (ἀριθ. 162).