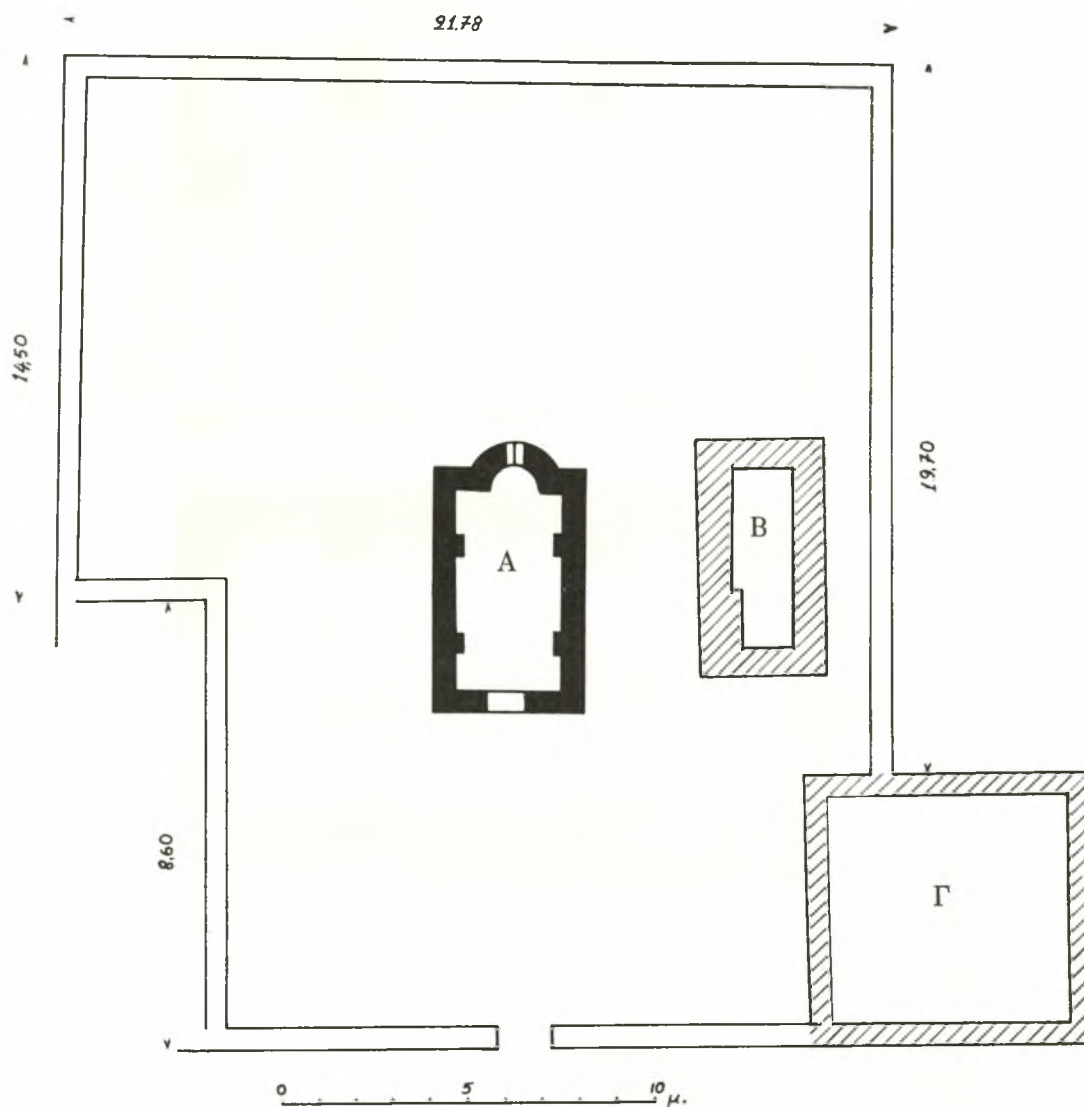


# ΑΡΧΑΙΟΛΟΓΙΚΑ ΧΡΟΝΙΚΑ

Ο ΤΑΞΙΑΡΧΗΣ ΤΟΥ ΚΑΤΩ ΤΡΙΤΟΥΣ

Μόλις είχε εκτυπωθῆ τὸ ἄρθρον μου «Βυζαντινὰ ἐκκλησίαι τῆς Λέσβου»<sup>1</sup>, ὅτε καὶ ἔκτον

εἰς τὰ ἐκεῖ παρατιθέμενα. Ἡ παράλειψις εἶναι ἀσυγχώρητος, διότι τοῦτο καὶ εἰς τὴν Ὑψηλοσίαν<sup>1</sup> καὶ εἰς ἄλλους ἐρευνητὰς<sup>2</sup> ἦτο γνωστόν, δι' ὃ καὶ σπεύδω νὰ ἐπανορθώσω τὸ σφάλμα μου



Εἰκ. 1. Κάτοπις τοῦ ἠρειπωμένου μονυδρίου τοῦ Ταξιάρχου Κάτω Τρίτους (Λέσβου).  
Α, Καθολικόν, Β, Κιστέρνα, Γ, Πύργος.

βυζαντινὸν ναῦδριον, τὸ ὁποῖον παραδόξως εἶχε διαφύγει τὴν ἐπισκόπησίν μου, προσετέθη

<sup>1</sup> Χαριστήριον εἰς Ἄ. Κ. Ὁρλάνδον ΙΙ, Ἀθῆναι 1964, 72-77.

<sup>1</sup> Ὁ τότε Ἐφορος τῶν Ἀρχαιοτήτων κ. Στρ. Παρασκευαΐδης εἶχεν ἐκτελέσει ἐργασίας στερεώσεως τῶν τοιχογραφιῶν διὰ τοῦ τεχνίτου Κοντογιώργη τὸ 1934.

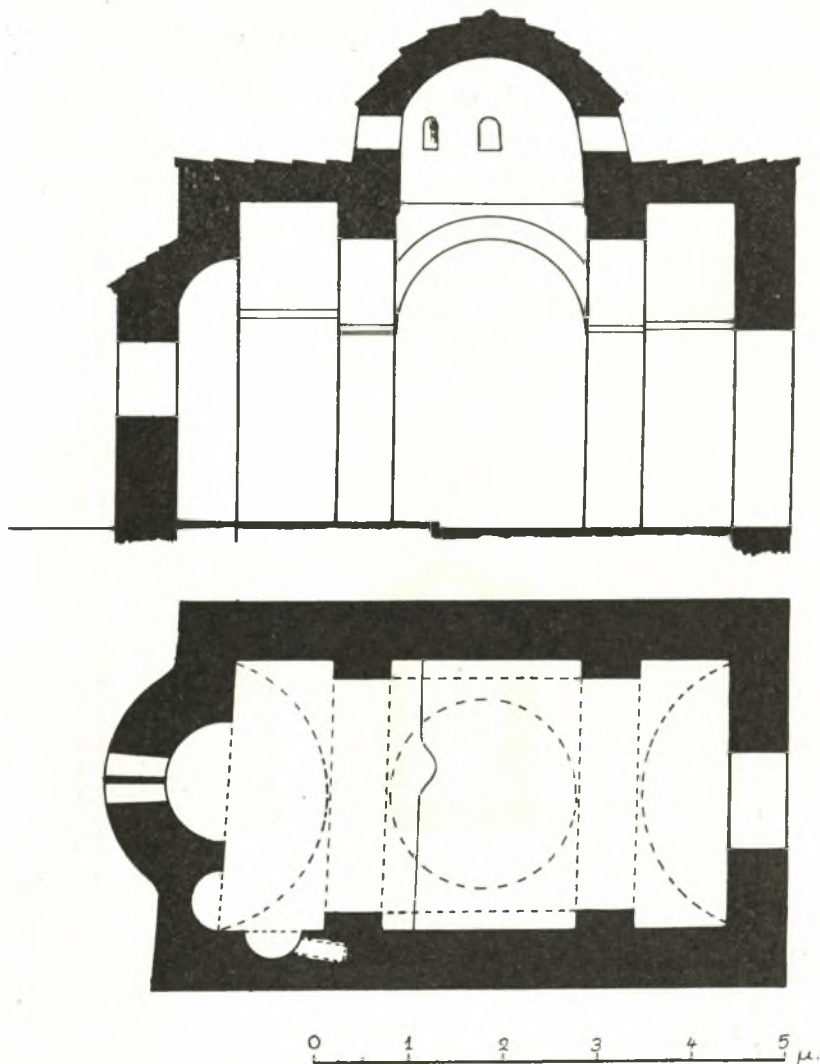
<sup>2</sup> Βλ. Ποιμὴν 4, 1936, Παράρτ. 68 καὶ 95. Πρβλ. καὶ τὰς σημειώσεις 1 καὶ 2 τῆς ἐπομένης σελίδος.

προβαίνων εἰς πληρεστέραν ἀνακοίνωσιν ἐπιβαλλομένην ἄλλωστε καὶ ἐκ τῆς πολλαπλῆς σημασίας τοῦ μνημείου.

Ὁ ναὸς οὗτος εἶναι ὁ τοῦ Ταξιάρχου παρὰ τὸ Κάτω Τρίτος, κατὰ τὸν μυχὸν τοῦ κόλπου

ρίβολος μετὰ τῶν συναφῶν κτισμάτων, διαγράφεται σαφῶς ἀπὸ τὰ ὑφιστάμενα εἰσέτι λείψανα τοίχων (εἰκ. 1).

Τὸ καθολικὸν (πίν. Α, Β καὶ εἰκ. 2, 3) ἵσταται πλήρες<sup>1</sup>. Ὅτι δέ, πλὴν τῆς προσθήκης



Εἰκ. 2. Κάτοψις καὶ κατὰ μῆκος τομὴ τοῦ ναΐσκου τοῦ Ταξιάρχου.

τῆς Γέρας, κεῖται δὲ εἰς ὀλίγων λεπτῶν τῆς ὄρας ἀπόστασιν ὑπεράνω τοῦ χωρίου καὶ κατὰ τὰ ΝΔ. αὐτοῦ, ἐπὶ μικροῦ πλατώματος τῆς μετὰξὺ Κάτω Τρίτους καὶ Μυχοῦς ράχως. Ἀπετέλει δὲ οὗτος τὸ καθολικὸν μονῆς, γνωστῆς καὶ ἐκ παλαιότερων μαρτυριῶν<sup>1</sup>, τῆς ὁποίας ὁ πε-

<sup>1</sup> Βλ. ΣΤ. ΤΑΣΗ, Συνοπτικὴ ἱστορία καὶ τοπογραφία τῆς Λέσβου<sup>2</sup>, ἐν Καίρῳ 1909, 99 ἀναφέροντα τοῦτο «ὡς ἄλλοτε ποτε γυναικίον μονύδριον, ὁ Τα-

τῶν ἐξωτερικῶν ἀντηρίδων καὶ τῆς διαλύσεως τοῦ (μαρμαρίνου<sup>2</sup> πιθανώτατα) τέμπλου, οὐδεξιάρχης, οὗ ὁ ναὸς σφύζεται ἐν μέρει ἔτι καὶ νῦν». Πρβλ. καὶ τὴν ἐπομένην σημείωσιν.

<sup>2</sup> Περὶ «ἡμικατεστραμμένου» καθολικοῦ γίνεται παραδόξως λόγος εἰς Ποιμένα ἔ.ἀ. 68<sup>3</sup> πρβλ. καὶ τὴν εἰς τὴν προηγουμένην σημείωσιν παρατιθεμένην μαρτυρίαν τοῦ ΤΑΣΗ.

<sup>3</sup> Ὑπόλειμμα ἴσως τοῦ τέμπλου τούτου ἀποτελεῖ καὶ τμήμα λεπτοῦ ὀκταγωνικοῦ πεσσίσκου ἐν τῷ ναΐσκῳ



α. β. Ὁ Ταξιάρχης τοῦ Κάτω Τρίτου, ΒΔ. καὶ ΝΔ. ὄψεις.



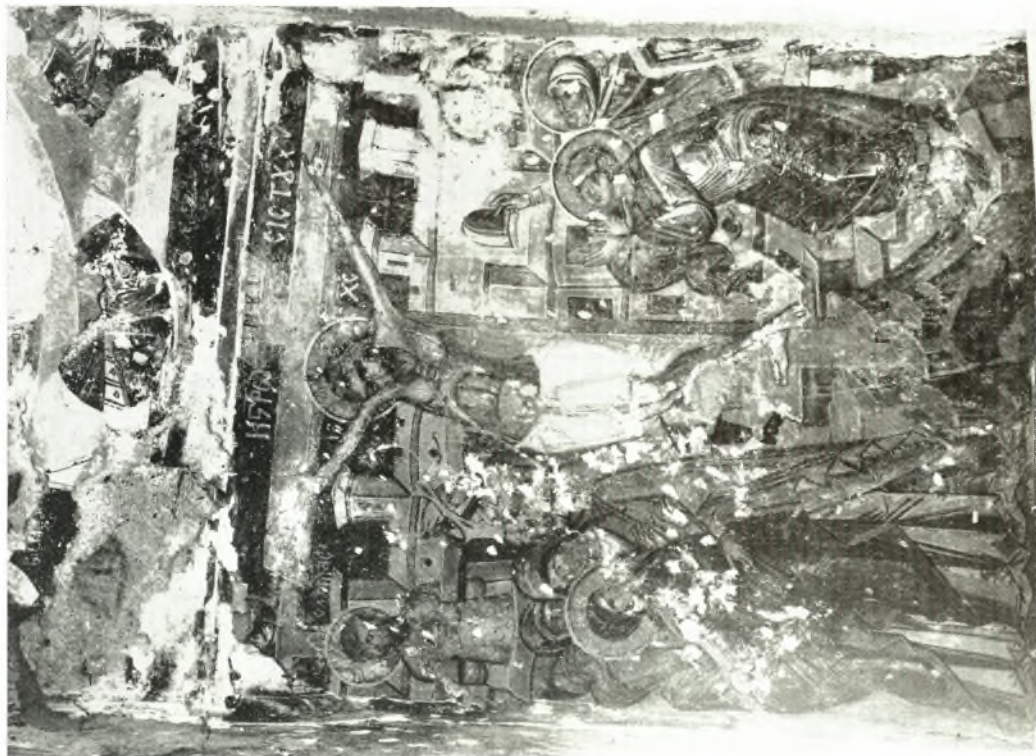
α. Ὁψις τοῦ ναοῦ ἀπὸ ΝΑ.



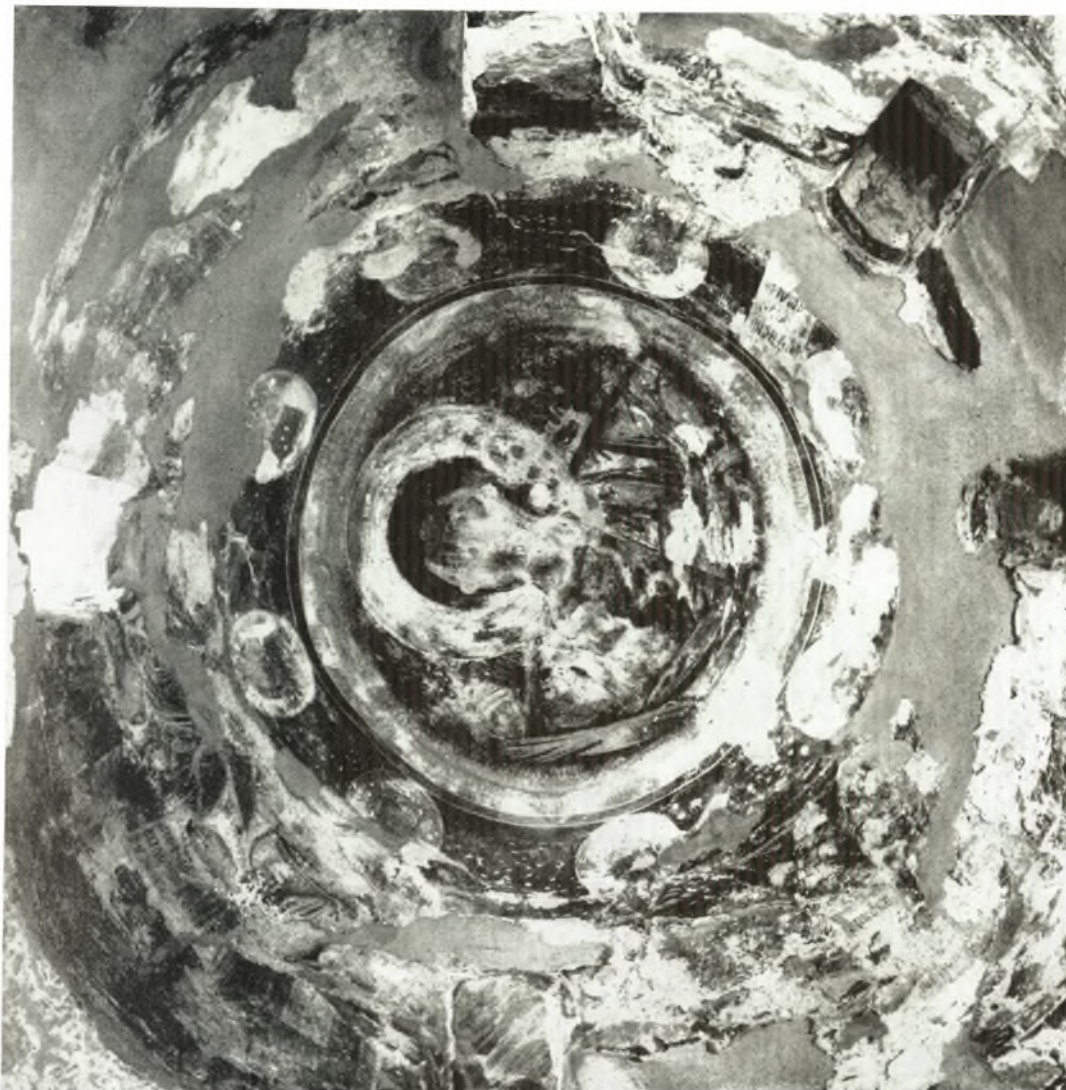
β. Ἡ Πλατυτέρα ἐπὶ τῆς κόγχης τοῦ ἱεροῦ.



β. 'Η Μεταμόρφωσις.



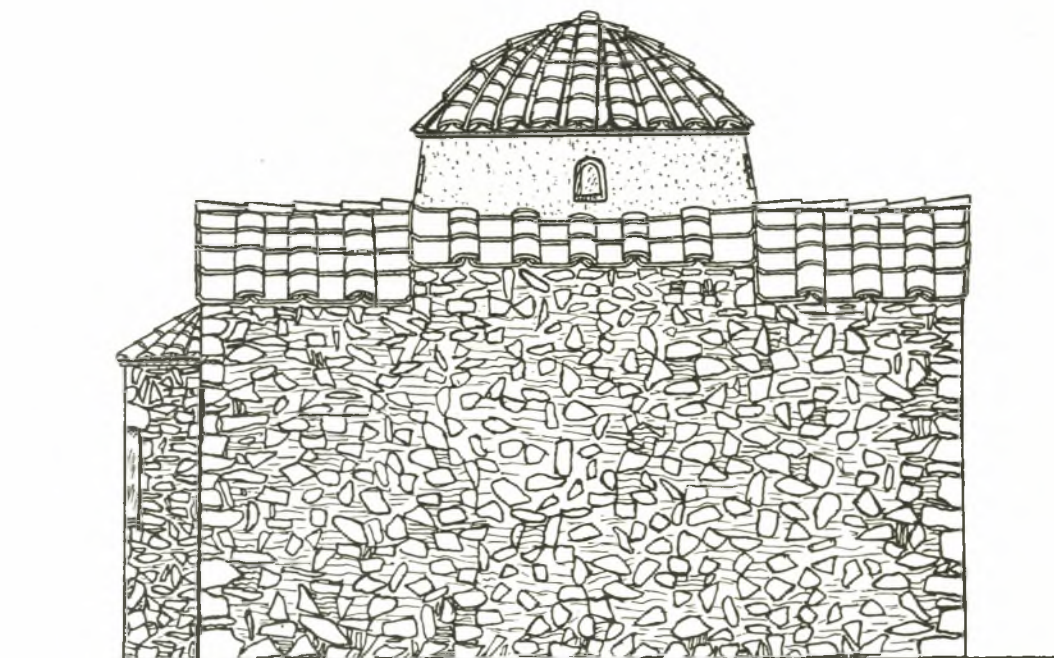
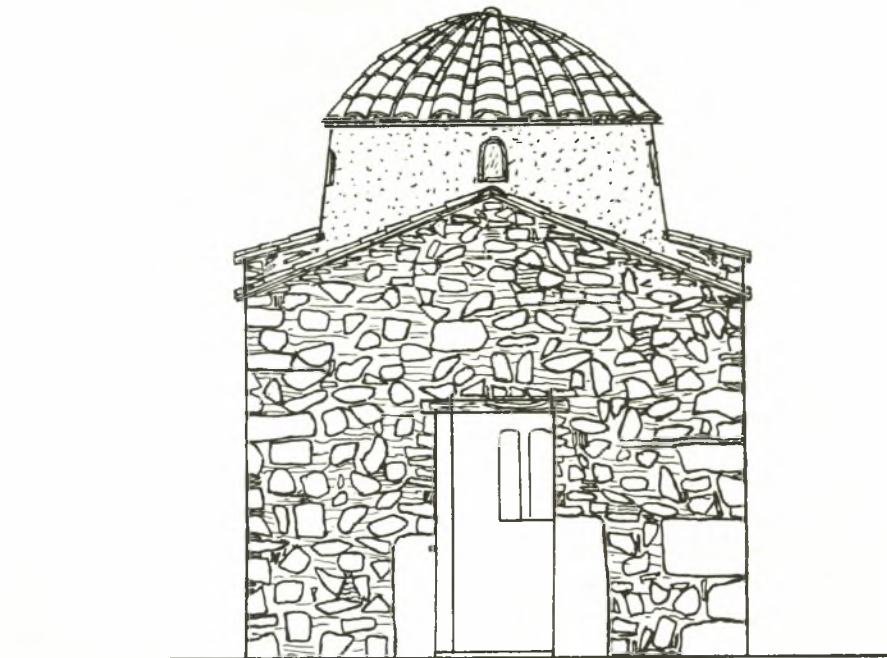
α. 'Η Σταύρωσις.



β. Τοιχογραφία του τρούλλου (Παντοκράτωρ και μορφάι Προφητῶν).



α. Τοιχογραφία ἐπὶ τοῦ ΝΑ. πεσσού.



0 1 2 3 4 5 μ. Κ

Εἰκ. 3. Δυτική καὶ βορεία ὄψεις τοῦ ναΐου (ἄνευ τῶν ἀντηρίδων καὶ λοιπῶν προσθηκῶν).

μία πραγματική μεταβολή δύναται να ἐπῆλθεν εἰς τὸ ἀρχικὸν σχέδιον βεβαιοῖ καὶ ἡ ὑπαρξὶς τῶν μερικῶς μὲν, καθ' ἀπάσας ὁμως τὰς πλευρὰς, ὡς καὶ εἰς τὴν κόγχην τοῦ ἱεροῦ καὶ ἐπ' αὐτοῦ τοῦ τρούλλου, σφζομένων τοιχογραφιῶν. Ὑπάρχουν δύο, τοῦλάχιστον, στρώματα τοιχογραφιῶν, καταφανέστερον διακρινόμενα εἰς τὸ ἀνατολικὸν τόξον τοῦ τετραγώνου ἐδράσεως τοῦ τρούλλου. Εἰς μεταγενεστέραν, παλαιὰν ὁμως ἤδη, ἐποχὴν<sup>1</sup> παχὺ στρώμα κονιάματος ἐκάλυψε τὰς τοιχογραφίας<sup>2</sup>.

Τὸ κονίαμα τοῦτο καλύπτει εἰσέτι σχεδὸν ἐξ ὀλοκλήρου τὰς κατακορύφους ἐπιφανείας τῶν τοίχων μέχρι τῆς γενέσεως τῶν τόξων. Μοναδικὸν δεῖγμα τῆς εἰκονογραφίσεως τῶν ἐπιφανειῶν τούτων ἀπομένει κεφαλὴ ἀγίου ἐπὶ τοῦ ΒΔ. πεσσοῦ, ἐξ οὗ τεκμαίρεται ὅτι ὀλόσωμοι ἐπίσης μορφαὶ ἀγίων ἐκόσμον καὶ τοὺς τέσσαρας πεσσούς. Κατὰ τὴν δυτικὴν πλευρὰν, ὑπεράνω μὲν τῆς θύρας εἰκονίζεται ἡ Δευτέρα Παρουσία, ἐνῶ εἰς τὸ δυτικὸν σκέλος τοῦ ναῖσκου σφζονται ἐπὶ μὲν τῆς βορείου πλευρᾶς ἡ παράστασις τῆς Σταυρώσεως (πίν. Γ,α), ἐπὶ δὲ τῆς νοτίου ἡ Μεταμόρφωσις (πίν. Γ,β), μὲ προτομὰς ἀγίων ἐντὸς μεταλλίων ὑπ' αὐτάς (βλ. πίν. Γ,β), ἄνω δέ, ἐν τῷ μέσῳ τῆς καμάρας, προτομὴ τοῦ Χριστοῦ ἐντὸς μεταλλίου. Ὁμοίᾳ προτομῇ τοῦ Χριστοῦ καταλαμβάνει τὴν καμάραν τοῦ ἀνατολικοῦ σκέλους, μὲ τὴν Γέννησιν κατὰ τὴν νοτίαν καὶ χορὸν ἀγίων καὶ ἄλλην δυσδιάγνωστον παράστασιν ὑπεράνω ταύτης ἐπὶ τῆς βορείου πλευρᾶς.

Εἰς τὴν κόγχην τοῦ ἱεροῦ εὐρίσκεται ἡ παράστασις τῆς Πλατυτέρας (πίν. Β,β), ἐνῶ τὰ ἐκατέρωθεν ὑπολειπόμενα ἐπίπεδα τοῦ ἀνατολικοῦ τοίχου πληροῖ ἡ παράστασις τοῦ Εὐαγγελισμοῦ, μὲ τὸν ἄγγελον ἀριστερᾶ τῆς κόγχης καὶ τὴν Παναγίαν δεξιᾶ.

ἀποκείμενον, καθὼς καὶ τινὰ ἄλλα μικρὰ μαρμάρια τεμάχια.

<sup>1</sup> Τὸ κονίαμα τοῦτο ἀποδίδεται εἰς ἐπισκευὴν γενομένην μετὰ τὸν σεισμὸν τοῦ 1867 (Ποιμὴν ἔ.ἀ. 95), ἐκ τῆς ὑφῆς του ὁμως ἔχω τὴν ἐντύπωσιν ὅτι εἶναι πολὺ παλαιότερον. Ἐὰν πράγματι τοιαύτη μετασεισμικὴ ἐπισκευὴ βεβαιούται, τότε εἰς ταύτην θὰ ὀφείλωνται μᾶλλον αἱ ἐξωτερικαὶ ἀντηρίδες.

<sup>2</sup> Ἡ πιστομένη ἐνταῦθα ἐπικάλυψις παρέχει ἐλπίδας ἀνευρέσεως τοιχογραφιῶν καὶ εἰς ἄλλας κεκολλημένους ἐκκλησίας, ὅπως ἡ Παναγία Τρουλλωτῆ τῆς Θεσμῆς.

Τὸ ἀνατολικὸν (καὶ πιθανώτατα καὶ τὸ δυτικὸν) τόξον τοῦ τετραγώνου ἐδράσεως τοῦ τρούλλου ἐκόσμον μετὰλλια μὲ προτομὰς ἀγίων, ὡς εἰκάζεται ἐκ τοῦ μόνου σφζομένου δείγματος (πίν. Δ,α), ἐνθα καὶ ἐμφανῆ τὰ δύο ἐπάλληλα στρώματα τοιχογραφίσεως. Εἰς τὰ λοφία γενέσεως τῆς θόλου εἰκονίζοντο οἱ τέσσαρες Εὐαγγελισταὶ (οὐδὲν ἴχνος ἀπομένει εἰς τὸ βορειοδυτικὸν λοφίον), εἰς δὲ τὸ τύμπανον τοῦ τρούλλου ὄρθαι μορφαὶ Προφητῶν λίαν καταστραμμέναι (πρβλ. πίν. Δ,β). Ἐν τῷ μέσῳ, τέλος, τοῦ τρούλλου, κυριαρχεῖ τοῦ ὄλου εἰκονογραφικοῦ κύκλου ὁ Παντοκράτωρ (πίν. Δ,β).

Ὡς ὑπηνίχθην κατὰ τὴν ἀπαρίθμησιν τῶν τοιχογραφιῶν καὶ ἐκ τῶν σχεδίων φαίνεται (εἰκ. 1, 2 καὶ 3), ὁ ναὸς ἔχει σχῆμα ἐγγεγραμμένου σταυροῦ διαφέρων κατὰ τοῦτο τῶν ἄλλων σταυρικῶν ἐκκλησιῶν τῆς νήσου, εἰς τὰς ὁποίας καὶ ὅταν ἀκόμη ὁ σταυρὸς δὲν διαγράφεται ἐπὶ τοῦ ἐδάφους (Ἅγιος Νικόλαος Καλάμου, Ἅγιος Ἀλέξανδρος Ἐρεσοῦ καὶ πιθανῶς καὶ Ἅγιος Θεόδωρος Σαλβαράδων) ἐκδηλοῦται εἰς τὰ διαφοροποιούμενα ἐπίπεδα τῆς στέγης (Παναγία Τρουλλωτῆ καὶ Ἅγιος Στέφανος).

Ἀλλὰ τὸ στοιχεῖον, τὸ ὁποῖον διακρίνει τὸ μνημεῖον ἐκ τῶν ἤδη γνωστῶν ὁμοίων του καὶ τὸ ὁποῖον προσδίδει ἰδιαιτέραν σημασίαν εἰς τὴν διὰ τοὺς εἰδικοὺς μελετητὰς ἐπισήμανσίν του, εἶναι ἡ ὑπαρξὶς καὶ μερικὴ διατήρησις τῶν τοιχογραφιῶν, ἐξ ὧν ἐπιβεβαιούται καὶ ἡ εἰς καθαρῶς βυζαντινὴν ἐποχὴν χρονολόγησις τοῦ ναῖσκου.

Ἰδιαιτέρως, τέλος, ἐνδιαφέρουσα εἶναι, διὰ τὴν Λέσβον, ἡ γεωγραφικὴ θέσις τοῦ μνημείου. Προστίθεται, διὰ τῆς δημοσιεύσεώς του, εἰς τὰ μὲ σαφῆ βυζαντινὰ λείψανα τμήματα τῆς νήσου καὶ τὸ οὐδόλως τέως ἐκπροσωπούμενον νοτιανατολικὸν τῆς νήσου καὶ δὴ καὶ ἡ πλουσία, ἄλλως, εἰς ἀρχαιότητος περιοχὴ τοῦ κόλπου τῆς Γέρας<sup>1</sup>.

<sup>1</sup> Ἄλλα βυζαντινὰ ἢ (πρώιμα) μεταβυζαντινὰ λείψανα εἰς τὴν περιοχὴν τῆς Γέρας σφζει τὸ παρὰ τὸ Πέρισμα καὶ πρὸς τὰ ΒΒΔ. αὐτοῦ ἐξωκκλήσιον τοῦ ἀγίου Γεωργίου, ἡ νοτία πλευρὰ τοῦ ὁποίου διατηρεῖ ἐν μέρει τὰ ἐξωτερικὰ τυφλά τόξα, ἐνθυμίζοντα τὴν ἐξωτερικὴν διαμόρφωσιν τῶν μακρῶν πλευρῶν τοῦ ἀγίου Στεφάνου Μανταμάδου (Χαριστήριον εἰς Ἄ. Κ. Ὁρλάνδον Β' 72, πίν. 5β) ἐδῶ ὁμως τὰ συνεχῆ ἰσοῦψῃ τόξα ἀντιστοιχοῦν μᾶλλον πρὸς διάταξιν ὁμοίαν πρὸς τὴν τοῦ ἀγίου Ἰωάννου εἰς Χαλκειὸς Χίου (βλ. Α. Κ. ORLANDOS, Monuments Byzantins de Chios II, Athènes 1930, πίν. 52), ἐτι δὲ περισσότερον τὴν ἄνευ παραθύρων τῆς Παναγίας Σικελιάς (αὐτ. πίν. 43 κάτω).

ΣΕΡΑΦΕΙΜ ΧΑΡΙΤΩΝΙΔΗΣ