

ΠΑΝΕΠΙΣΤΗΜΙΟ ΘΕΣΣΑΛΙΑΣ
ΣΧΟΛΗ ΕΠΙΣΤΗΜΩΝ ΤΟΥ ΑΝΘΡΩΠΟΥ
ΜΟΥΣΕΙΟΠΑΙΔΑΓΩΓΙΚΗ ΕΚΠΑΙΔΕΥΣΗ

ΠΤΥΧΙΑΚΗ ΕΡΓΑΣΙΑ

Μουσείο και Επικοινωνιακή Πολιτική

Ένα πρόγραμμα προσέγγισης
για τις οικογένειες μιας σχολικής τάξης



Επιμέλεια:
Τεφτίκη Ευδοξία

Επόπτριες καθηγήτριες:
Μ. Ζαφειροπούλου
Φ. Μπονώτη

Βόλος, 2004



**ΠΑΝΕΠΙΣΤΗΜΙΟ ΘΕΣΣΑΛΙΑΣ
ΒΙΒΛΙΟΘΗΚΗ & ΚΕΝΤΡΟ ΠΛΗΡΟΦΟΡΗΣΗΣ
ΕΙΔΙΚΗ ΣΥΛΛΟΓΗ «ΓΚΡΙΖΑ ΒΙΒΛΙΟΓΡΑΦΙΑ»**

Αριθ. Εισ.: 7875/1
Ημερ. Εισ.: 03-12-2009
Δωρεά: Συγγραφέα
Ταξιθετικός Κωδικός: ΠΤ - ΠΣΕ - ΜΕ
2004
ΤΕΦ

Περιεχόμενα

	Σελ.
Ευχαριστίες	3
Περίληψη	4
Πρόλογος	5
 Α΄ ΜΕΡΟΣ	
ΚΕΦΑΛΑΙΟ 1: Μουσεία και μουσειακή εκπαίδευση	7
1.1. Τα μουσεία στο πέρασμα των αιώνων και το κοινό τους	7
1.2. Μουσειακή Εκπαίδευσης. Σχολείο και Οικογένεια	9
1.3. Παιδαγωγικές διαστάσεις της μουσειοπαιδαγωγικής	11
 ΚΕΦΑΛΑΙΟ 2: Μουσείο και Επικοινωνία	14
2.1. Προγράμματα Προσέγγισης	16
 ΚΕΦΑΛΑΙΟ 3: Η λογική της παρούσας έρευνας: Στόχοι – Υποθέσεις	19
3.1. Στόχοι εργασίας	19
3.2. Υποθέσεις	20
 Β΄ ΜΕΡΟΣ	
ΚΕΦΑΛΑΙΟ 4: Μέθοδος	22
4.1. Δείγμα	22
4.2. Διαδικασία	22
 ΚΕΦΑΛΑΙΟ 5: Αποτελέσματα	25
5.1. Ανάλυση ερωτηματολογίου πριν την επίσκεψη προς γονείς	25
5.2. Ανάλυση ερωτηματολογίου προς γονείς, μετά την επίσκεψη ...	27
5.3. Αξιολόγηση ιχνογραφημάτων παιδιών πριν και μετά την επίσκεψη	30
5.4. Σχολιασμός απογευματινού στο σχολείο	31

5.5. Ανάλυση ερωτηματολογίου προς γονείς μετά το απογευματινό	32
ΚΕΦΑΛΑΙΟ 6: Συζήτηση	34
6.1. Οικογένειες και επικοινωνία	34
6.2. Συμμετοχή των γονέων σε σχολικές δραστηριότητες	36
6.3. Ιχνογράφημα και προσδοκίες παιδιών	37
6.4. Εκπαιδευτικές προεκτάσεις και μελλοντικοί ερευνητικοί προσανατολισμοί	38
6.5. Επίλογος	39
 Γ' ΜΕΡΟΣ	
ΒΙΒΛΙΟΓΡΑΦΙΑ	41
ΠΑΡΑΡΤΗΜΑ I: Διαδρομή στάσεις από την επίσκεψη στην Ακρόπολη	
ΠΑΡΑΡΤΗΜΑ II: Ερωτηματολόγια	
ΠΑΡΑΡΤΗΜΑ III: Ιχνογραφήματα των παιδιών πριν και μετά την επίσκεψη (επιλεκτικά)	
ΠΑΡΑΡΤΗΜΑ IV: Μέρος 1 ^ο Σχολιασμός ιχνογραφήματος από το απογευματινό στο σχολείο	
Μέρος 2 ^ο Φωτογραφικό υλικό από το απογευματινό στο σχολείο	

ΕΥΧΑΡΙΣΤΙΕΣ

Με την ολοκλήρωση της εργασίας μου θεωρώ υποχρέωσή μου να ευχαριστήσω, τις επιβλέπουσες καθηγήτριές μου:

κ. Μαρία Ζαφειροπούλου, αναπληρώτρια καθηγήτρια του Παιδαγωγικού τμήματος Προσχολικής Εκπαίδευσης και την κ. Φωτεινή Μπινιώτη, λέκτορα Παιδαγωγικού τμήματος Προσχολικής Εκπαίδευσης, για τις υποδείξεις και διορθώσεις τους καθώς και για τη βοήθεια και συμπαράστασή τους προκειμένου να ολοκληρωθεί η παρούσα εργασία.

Επίσης θα ήθελα να ευχαριστήσω την κ. Θεανώ Μουσούρη, μουσειολόγο, για τον τρόπο που μας δίδαξε και τα «παράθυρα», που μας άνοιξε στο πεδίο των σπουδών μας.

Ευχαριστώ, επίσης, τα παιδιά και τις οικογένειές τους, που βοήθησαν στη διεξαγωγή της έρευνας, καθώς και τις δασκάλες κ. Περιστέρα Πρασά και την κ. Θεοδοσία Ράπτου, του 6ου Δημοτικού Σχολείου Νέας Ιωνίας.

ΠΕΡΙΛΗΨΗ

Η παρούσα εργασία είχε ως σκοπό να διερευνήσει την επικοινωνία που αναπτύχθηκε μεταξύ των οικογενειών του δείγματος, αλλά και μεταξύ των μελών της κάθε οικογένειας, στα πλαίσια μιας επίσκεψης στην Ακρόπολη και στις δραστηριότητες που ακολούθησαν μετά στο σχολείο. Για τον έλεγχο της επικοινωνίας εφαρμόστηκε ένα πρόγραμμα προσέγγισης του Μουσείου προς την κοινωνική ομάδα της οικογένειας, επιλέγοντας ως χώρο εφαρμογής, χώρο εκτός των τειχών του Μουσείου, το σχολείο. Το δείγμα αποτέλεσαν 24 παιδιά, (9 αγόρια και 15 κορίτσια), που φοιτούν στην Δ΄ τάξη του βου Δημοτικού Σχολείου Νέας Ιωνίας, καθώς και οι οικογένειές τους.

Ως εργαλεία της έρευνας χρησιμοποιήθηκαν το ιχνογράφημα στα παιδιά, πριν και μετά την επίσκεψη, τα ερωτηματολόγια στους γονείς και το από κοινού ιχνογράφημα (γονέων και παιδιών), στην απογευματινή δραστηριότητα μετά την επίσκεψη. Τα αποτελέσματα της ερευνητικής εργασίας, δεν επιβεβαίωσαν τις υποθέσεις που διατυπώθηκαν κατά το σχεδιασμό της και φαίνεται ότι τέτοιου είδους προγράμματα δεν μπορούν να λειτουργούν αποτελεσματικά, αλλά είναι αναγκαίο να αποτελούν μέρος της επικοινωνιακής πολιτικής του μουσείου και να εκτείνονται σε βάθος χρόνου, ώστε να αποδίδουν σταθερά αποτελέσματα.

ΠΡΟΛΟΓΟΣ

Από την μελέτη της βιβλιογραφίας προκύπτει ότι οι οικογένειες επισκέπτονται τα μουσεία, με τη θέλησή τους, στον ελεύθερο χρόνο τους. Για την ελληνική πραγματικότητα η διοργάνωση εκπαιδευτικών προγραμμάτων για οικογένειες, με την ευθύνη του Μουσείου, είναι σπάνια, ενώ για τα μουσεία του εξωτερικού αποτελεί τον κανόνα. Τα προγράμματα αυτά ενδιαφέρονται να προσελκύσουν οργανωμένα οικογένειες και δεν έχουν το χαρακτήρα του τυχαίου. Στην παρούσα εργασία χρησιμοποιήθηκαν οικογένειες μιας σχολικής τάξης με απώτερο σκοπό τη διερεύνηση της επικοινωνίας μεταξύ των μελών της οικογένειας, στα πλαίσια της οικογένειας με τη σχολική τάξη και των οικογενειών μεταξύ τους. Η εργασία δομείται από δυο μέρη: το θεωρητικό και το εφαρμοσμένο. Το θεωρητικό μέρος χωρίζεται σε τρία κεφάλαια:

Στο πρώτο κεφάλαιο γίνεται λόγος για το κοινό των μουσείων στο πέρασμα των αιώνων, για τη μουσειακή εκπαίδευση καθώς και για τις παιδαγωγικές διαστάσεις της μουσειοπαιδαγωγικής.

Στο δεύτερο κεφάλαιο παρουσιάζεται η επικοινωνιακή πολιτική των μουσείων και γίνεται αναφορά στα προγράμματα προσέγγισης.

Τέλος στο τρίτο κεφάλαιο αναφέρεται στη λογική, τους στόχους και τις υποθέσεις της παρούσας έρευνας.

Το εφαρμοσμένο μέρος της εργασίας απαρτίζεται από τρία κεφάλαια:

Στο τέταρτο κεφάλαιο παρατίθεται η μέθοδος που χρησιμοποιήθηκε και γίνεται παρουσίαση του δείγματος και της διαδικασίας που ακολουθήθηκε.

Στο πέμπτο κεφάλαιο παρουσιάζεται η επεξεργασία των αποτελεσμάτων και γίνεται ο σχολιασμός τους.

Στο έκτο και τελευταίο κεφάλαιο, συζητούνται τα ευρήματα, τα βασικότερα συμπεράσματα της παρούσας έρευνας και παρουσιάζονται οι εκπαιδευτικές προεκτάσεις καθώς και οι μελλοντικοί ερευνητικοί προσανατολισμοί.

Α' ΜΕΡΟΣ

ΜΟΥΣΕΙΑ ΚΑΙ ΜΟΥΣΕΙΑΚΗ ΕΚΠΑΙΔΕΥΣΗ

1.1. Τα μουσεία στο πέρασμα των αιώνων και το κοινό τους

Όπως όλοι οι θεσμοί, έτσι και τα μουσεία συνδέονται με το ιστορικό, πολιτισμικό, κοινωνικό και επιστημολογικό περιβάλλον, μέσα στο οποίο ιδρύονται και λειτουργούν. Γι' αυτό τα μουσεία, όπως και όλοι οι κοινωνικοί θεσμοί, δεν είναι διαχρονικές οντότητες που διατηρούν τον ίδιο χαρακτήρα σε όλες τις ιστορικές περιόδους και σε όλους τους τόπους, αλλά διαφοροποιούνται σε σχέση με το ιδιαίτερο κάθε φορά ιστορικό, κοινωνικό και πολιτισμικό πλαίσιο. Τα μουσεία σήμερα έχουν τους αποδέκτες τους, το κοινό τους. Εάν αναζητήσει κανείς το ποίον του κοινού των μουσείων, με βάση την ιστορία των μουσείων θα εντοπίσει σημαντικές αλλαγές σύνθεσης του κοινού τους.

Μουσεία ονομάζονταν στην αρχαιότητα ο ναός των Μουσών. Το πιο γνωστό στην αρχαιότητα (3^{ος} π.Χ αιώνας) είναι το Μουσείο που ιδρύθηκε από τους Πτολεμαίους στην Αλεξάνδρεια κατά τα ελληνιστικά χρόνια. Το « Μουσείον » ανήκε στο χώρο των ανακτόρων και συνδεόταν με την περίφημη Βιβλιοθήκη της Αλεξάνδρειας, έτσι αποτελούσε χώρο μελέτης των επιστημών από σοφούς μελετητές. Η πρώτη μορφή μουσείων, ως θεσμού που προωθούσε τη γνώση και τον πολιτισμό, συνδέθηκε με την κρατική εξουσία, απευθυνόταν κυρίως σ' ένα κλειστό κύκλο διανοουμένων το έργο των οποίων ενίσχυε το κύρος και την αίγλη της δυναστείας.

Στο Μεσαίωνα, έργα τέχνης και αντικείμενα αξίας συσσωρεύονται στα μοναστήρια ενώ πολλά περίτεχνα έργα διαφεύγουν στη δύση με τις σταυροφορίες. «Η λέξη μουσείο επανεμφανίστηκε τον 15^ο αιώνα στη Φλωρεντία για να περιγράψει τη συλλογή του Λαυρεντίου του Μεγαλοπρεπούς των Μεδίκων, και παρέπεμπε περισσότερο στον πλούτο της συλλογής παρά σ' ένα συγκεκριμένο κτίριο»¹. Το μουσείο των Μεδίκων είχε ιδιωτικό χαρακτήρα και λειτούργησε ως πρότυπο και

¹ Γκαζή, Α., «Από τις Μούσες στο Μουσείο: Η Ιστορία ενός θεσμού δια μέσου των αιώνων», *Αρχαιολογία*, τ. 70, 1999, σελ. 40.

άλλων αντίστοιχων ιδιωτικών μουσείων που ιδρύθηκαν στην Ευρώπη κατά την Αναγέννηση από ευγενείς, λόγιους αλλά και μεγάλους εμπόρους και τραπεζίτες. Οι συλλέκτες αυτοί είχαν την τάση να προβάλλουν τους θησαυρούς τους (τα συστηματικά συλλεγμένα, ταξινομημένα και καταγεγραμμένα αντικείμενα τους) στους φίλους τους. «Ο ιδιωτικός και σχετικά κλειστός χαρακτήρας των αναγεννησιακών θησαυρών ενίσχυε ακόμη περισσότερο τη δύναμη των ιδρυτών τους, καθώς η πρόσβαση στους θησαυρούς και η θέαση των συλλογών ήταν προνόμιο που παραχωρούσαν οι ίδιοι σε περιορισμένο αριθμό ανθρώπων »².

Ο αναγεννησιακός τύπος μουσείου άρχισε σταδιακά να οπισθοχωρεί τον 17^ο αιώνα. Από το τέλος του 17^ο αιώνα τα μουσεία ανοίγουν προς τον κόσμο και δίνονται στις κοινότητες. Το 1671 ανοίγει το πρώτο Πανεπιστημιακό μουσείο στη Βασιλεία, 12 χρόνια αργότερα το Asmolean Museum στην Οξφόρδη, το 1750 το μουσείο του Vaticano και το 1753 το Βρετανικό μουσείο.

Η ιδέα της δημιουργίας μουσείων αναζωπυρώθηκε στα χρόνια της Γαλλικής επανάστασης, όπου μεταξύ του 1791 και 1793 και μετά τις αποφάσεις του επαναστατικού συμβουλίου κατάσχονται όλα τα έργα τέχνης από τις συλλογές του βασιλιά, των εκκλησιών και μοναστηριών και αποτελούν το πρώτο υλικό του μουσείου του Λούβρο, που μετατράπηκε στο πρώτο εθνικό μουσείο της Ευρώπης σαν «Musée National » και « Musée des Monuments Français » και κάνει για πρώτη φορά προσιτά στο ευρύτερο κοινό, χωρίς την καταβολή χρημάτων, τα αριστουργήματα εκείνα που μέχρι τότε ήταν προσιτά μόνον στους λίγους και προνομιούχους.

Κατά των 19^ο αιώνα, τα περισσότερα ευρωπαϊκά μουσεία ανήκουν στο έθνος, προστατεύουν την εθνική κληρονομιά , την εθνική ιστορία και γνώση. Οι συλλογές ταξινομούνται και εκτίθενται βασισμένες σε αυστηρά ακαδημαϊκά κριτήρια που αναδεικνύουν και προβάλλουν την αναμφισβήτητη και γνωστή εθνική πραγματικότητα. Κατ' αυτόν τον τρόπο, τα μουσεία αυτά δεν λειτουργούν μόνον ως φύλακες της εθνικής κληρονομιάς αλλά παράγουν συγχρόνως την εθνική γνώση και ταυτότητα καλλιεργώντας παράλληλα την εθνική μνήμη. Τα μουσεία πολλαπλασιάζονται στην Ευρώπη αλλά και στην Αμερική και προσπαθούν να βρουν τρόπους να γίνουν προσιτά και να προκαλέσουν το κοινό να τα επισκεφτεί. Οι κοινωνικές αντιλήψεις έχουν αλλάξει, δίνεται περισσότερη σημασία στις χαμηλότερες κοινωνικές τάξεις των ανθρώπων και τα μουσεία αποκτούν ένα

² Νάκου, Ε., *Εμείς τα πράγματα και ο Πολιτισμός*, Νήσος, Αθήνα, 2001, σελ. 183.

εκπαιδευτικό προορισμό. Στην Ελλάδα το πρώτο ελληνικό μουσείο ιδρύθηκε το Μάρτιο του 1829 στην Αίγινα από τον Καποδίστρια και όταν πρωτεύουσα του ελληνικού κράτους έγινε η Αθήνα, ιδρύεται το «Κεντρικόν Αρχαιολογικόν Μουσείον».

Ο 20^{ος} αιώνας χαρακτηρίζεται κυρίως από την ανάπτυξη νέων μουσείων και από την αλλαγή της φιλοσοφίας του μουσείου. Ενώ ως τότε το μουσείο είχε χαρακτήρα εγκυκλοπαιδικό, με έμφαση κυρίως στα φυσικά αξιοπερίεργα και τις αρχαιότητες, τώρα δίνεται έμφαση στη διατήρηση και προβολή των καταλοίπων του πιο πρόσφατου παρελθόντος. Έτσι γεννιούνται τα λαογραφικά μουσεία.

Στον 20^ο αιώνα αναπτύσσεται επίσης το ενδιαφέρον για τη διατήρηση των προβιομηχανικών εργαλείων αλλά και ολόκληρων προβιομηχανικών κοινοτήτων. Μια άλλη τάση είναι η διατήρηση ιστορικών οικισμών. Επίσης εμφανίζονται τα μουσεία των επιστημών και πολλαπλασιάζονται τα μουσεία φυσικής ιστορίας, που είχαν εμφανιστεί τον 19^ο αιώνα. «Σημαντικός σταθμός στην εξέλιξη του θεσμού ήταν η προσπάθεια οργανικής σύνδεσης του μουσείου με την κοινωνία την οποία υπηρετεί. Με τα χρόνια έγινε πλέον συνείδηση ότι το μουσείο αποτελεί έναν απ' τον κατεξοχήν χώρους δια βίου εκπαίδευσης, ένα πολιτιστικό κέντρο με την ευρεία έννοια, που προσφέρει στο κοινό πλήθος εκδηλώσεων»³.

1.2. Μουσειακή Εκπαίδευση. Σχολείο και Οικογένεια

Η εκπαίδευση στο μουσείο είναι μια διαδικασία που διαρκεί δια βίου. Αφορά όχι μόνο τα παιδιά αλλά και τους ενηλίκους. Η νέα διάσταση στο ρόλο του Μουσείου υπονοείται και στον ορισμό που δίνει το Διεθνές Συμβούλιο Μουσείων (ICOM)⁴ στο καταστατικό του, άρθρο 3: «Το Μουσείο είναι ένα ίδρυμα μόνιμο, μη κερδοσκοπικό, στην υπηρεσία της κοινωνίας και της ανάπτυξής της, ανοιχτό στο κοινό. Το μουσείο κάνει έρευνες σχετικές με τα υλικά τεκμήρια του ανθρώπου και του περιβάλλοντος, τα συλλέγει, τα διατηρεί, τα κοινοποιεί, και, ιδίως τα εκθέτει για μελέτη, παιδεία, ψυχαγωγία»⁵. Ο παραπάνω ορισμός, ο οποίος δίνει έμφαση στον κοινωνικό ρόλο του μουσείου, είναι αποτέλεσμα διεργασιών στους κόλπους της Μουσειολογίας στη

³ Γκαζή, Α., ο.π., σελ. 43.

⁴ I.C.O.M.: International Council of Museums.

⁵ Βελιώτη – Γεωργοπούλου, Μ.- Τουντασάκη, Ε., επιμ., *Μουσεία και άτομα με ειδικές ανάγκες*, Gutenberg, Αθήνα 1997, σελ. 11.

δεκαετία του '60⁶. Την εποχή αυτή φάνηκε ότι ο παραδοσιακός τύπος μουσείου, το «μουσείο-ναός του αντικειμένου» που συγκέντρωνε αντικείμενα με αισθητικά και μόνο κριτήρια και απευθυνόταν σ' ένα περιορισμένο κοινό φιλότεχνων δεν ήταν σε θέση να διαδραματίσει ένα πολιτιστικό ρόλο και να ανταποκριθεί στη νέα κοινωνική πραγματικότητα. Έτσι κρίθηκε αναγκαίο πως έπρεπε να τονιστεί ο παιδαγωγικός χαρακτήρας του μουσείου και δόθηκε βάρος στην οργάνωση Εκπαιδευτικών Προγραμμάτων, έτσι ώστε οι επισκέπτες κάθε ηλικίας να έρχονται σ' επαφή με τα αντικείμενα, να ψυχαγωγούνται και να διδάσκονται γι' αυτά.

Είναι γνωστό ότι τα παιδιά σε οργανωμένες εκπαιδευτικές ομάδες είναι μία από τις μεγαλύτερες ομάδες επισκεπτών. Οι ηλικίες ποικίλουν αλλά το μεγαλύτερο ποσοστό παιδιών που επισκέπτονται μουσεία είναι μεταξύ 7 και 12 ετών. Γι' αυτό κύριο μέλημα των εκπαιδευτικών θα πρέπει να είναι η αποφυγή άσκοπων περιπλανήσεων μέσα στο μουσειακό χώρο καθώς και οι βαρετές διαλέξεις μπροστά από τα εκθέματα. Απαραίτητες προϋποθέσεις για την επιτυχία μιας σχολικής επίσκεψης σε ένα μουσείο είναι ο προκαθορισμός των στόχων, ο έγκαιρος προγραμματισμός, η κατάλληλη προετοιμασία Μουσείου – Σχολείου σε πολλά επίπεδα. «Παρατηρούμε δηλαδή δύο κλειστούς και κατά τα άλλα επιλεκτικούς χώρους των παλαιότερων εποχών το μουσείο και το σχολείο, να ανοίγονται σήμερα το ένα στο άλλο, να αποκτούν κοινούς εκπαιδευτικούς στόχους (την εκπαίδευση των μαθητών, την αγωγή τους – μουσειακή σχολική – τη μόρφωσή τους), στόχους που αλληλοδιαπλέκονται και να «ανοίγονται» γενικά προς την κοινωνία»⁷.

Μια άλλη ομάδα επισκεπτών είναι παιδιά με τις οικογένειές τους. Η εμπειρία της επίσκεψης στο μουσείο είναι σύνθετη και επηρεάζεται από πολλούς παράγοντες. Σύμφωνα με το μοντέλο των Falk & Dierking, «περιλαμβάνει την προσωπική διάσταση (το μοναδικό συνδυασμό εμπειριών, ενδιαφερόντων και γνώσεων κάθε επισκέπτη) την κοινωνική διάσταση (τη σχέση με τους φίλους ή την οικογένεια, τους άλλους επισκέπτες, το προσωπικό του μουσείου) και τη φυσική διάσταση (την αρχιτεκτονική και την ατμόσφαιρα του συγκεκριμένου κτιρίου, τα φυσικά χαρακτηριστικά των συλλογών, την άνεση ή τη σωματική κούραση που αισθάνεται κάθε επισκέπτης)»⁸. Και οι τρεις αυτοί παράγοντες έχουν άμεση επίδραση στο πως θα βιώσουν το μουσείο οι επισκέπτες, είτε πρόκειται για τη σχολική ομάδα είτε για τις

⁶ Μουσούρη, Θ., *Σχεδιασμός και αξιολόγηση εκθέσεων και εκπαιδευτικών προγραμμάτων*, Παν. Σημειώσεις Θεσσαλίας, Βόλος, 2000.

⁷ Ζωγράφου – Τσαντάκη, Μ., *Μουσειακή Εκπαίδευση*, Υδρόγειος, Γιαννιτσά, 2000, σελ. 26.

⁸ Οικονόμου Μ., «Μουσεία για τους ανθρώπους ή για τα αντικείμενα», *Αρχαιολογία*, τ. 72, σελ. 53.

οικογένειες, στην εικόνα που θα σχηματίσουν για τις συλλογές, στη συμπεριφορά τους και στο είδος της μάθησης που θα αποκομίσουν.

Σ' αυτό το σημείο θα πρέπει να τονιστεί ο κοινωνικός χαρακτήρας της επίσκεψης έτσι ώστε οι οργανωμένες επισκέψεις και τα εκπαιδευτικά προγράμματα να επιτρέπουν τη συμμετοχή και επικοινωνία της ομάδας. «Οι σχέσεις με τους φίλους, τα άλλα μέλη της οικογένειας ή της σχολικής τάξης παίζουν καθοριστικό ρόλο στην εμπειρία της επίσκεψης και στο τι θα αποκομίσει από αυτήν το κάθε μέλος»⁹. Τα οργανωμένα εκπαιδευτικά προγράμματα με ενεργό συμμετοχή του κοινού και ειδική παιδαγωγική προπαρασκευή πριν από την επίσκεψη, με ειδική ενημέρωση, καθοδήγηση και διεργασίες κατά την επίσκεψη με ανάλογες οργανωμένες δραστηριότητες, όπως επίσης και με προεκτάσεις μετά την επίσκεψη αποτελούν το μοντέλο της Μουσειακής Εκπαίδευσης¹⁰.

Επίσης «σύμφωνα με ερευνητικά πορίσματα του Institute of Learning Innovation Ανάπολις, ΗΠΑ), μουσειοπαιδαγωγικά προγράμματα με έντονο ψυχαγωγικό χαρακτήρα έχουν καλύτερα εκπαιδευτικά αποτελέσματα από αντίστοιχα προγράμματα με έντονη εκπαιδευτική νοοτροπία και μειωμένο ψυχαγωγικό χαρακτήρα»¹¹. Οι μουσειοπαιδαγωγοί καλούνται να επιλέγουν ή να διαμορφώνουν το εκπαιδευτικό περιβάλλον έτσι ώστε να καλλιεργούνται θετικά συναισθήματα αυτοεκτίμησης στους συμμετέχοντες μέσα σε πλαίσιο ουσιαστικής ψυχαγωγίας και αισθητικής απόλαυσης. Ακόμη τα προγράμματα αυτά θα πρέπει να βασίζονται στη θεωρητική προσέγγιση παιδαγωγών, ερευνητών και θεωρητικών της γνώσης και της μάθησης, όπως ο Gardner¹², που υποστηρίζουν ότι δεν αντιλαμβανόμαστε όλοι οι άνθρωποι τον κόσμο με τον ίδιο τρόπο, αλλά διαθέτουμε διαφορετικούς τρόπους για να κατανοούμε τους άλλους και την πραγματικότητα.

1.3. Παιδαγωγικές διαστάσεις της μουσειοπαιδαγωγικής

Η μουσειακή εκπαίδευση ξεφεύγει από τη διαμορφωμένη εκπαίδευση που προσφέρουν τα σχολεία με τη διδακτική τεχνική του μαθητή – ακροατή. Αντικείμενο της μουσειοπαιδαγωγικής είναι η επιστημονική διερεύνηση τόσο των παιδαγωγικών όσο και μουσειολογικών αρχών που διέπουν την πολιτιστική και εκπαιδευτική

⁹ Στο ίδιο, σελ. 53.

¹⁰ Ζωγράφου - Τσαντάκη, Μ., ο.π., σελ. 27.

¹¹ Νάκου, Ε., ο.π., σελ. 204.

¹² Νασουρίδης, Ν., «Η ευφυΐα είναι πολύπλευρη», *Κεφάλαιο*, τ. 35, 1996, σελ. 102-103.

πολιτική των μουσείων και καθορίζουν το πλαίσιο για το σχεδιασμό, εφαρμογή και αξιολόγηση των εκπαιδευτικών προγραμμάτων. Τα εκπαιδευτικά προγράμματα διευκολύνουν διάφορες και διαφορετικές κοινωνικές ομάδες και άτομα, ανεξάρτητα από προέλευση, ικανότητες και ηλικία, να προσεγγίζουν, να κατανοούν, να ερμηνεύουν και να αξιοποιούν δημιουργικά μουσειακούς και άλλους πολιτισμικούς χώρους και, γενικότερα, τις υλικές και οπτικές διαστάσεις του πολιτισμού.

Κύριος σκοπός της μουσειοπαιδαγωγικής είναι «η καλλιέργεια κριτικής σκέψης και γνώσης αλλά και πολύπλευρων αισθητικών, συναισθηματικών, σωματικών και κοινωνικών παραστάσεων και κωδίκων επικοινωνίας, με ευρύτερο σκοπό την προώθηση της παιδείας στο σύνολο της κοινωνίας»¹³. Επομένως η μουσειοπαιδαγωγική δεν ενδιαφέρει μόνο τα μουσεία και τα εκπαιδευτικά τμήματά τους, αλλά και άλλους εκπαιδευτικούς, πολιτισμικούς και κοινωνικούς θεσμούς.

«Για την εκπλήρωση των στόχων της η μουσειοπαιδαγωγική στηρίζεται στις αρχές της σύγχρονης μουσειολογίας και της θεωρίας του υλικού πολιτισμού και στα πορίσματα της σύγχρονης παιδαγωγικής, που αφορούν κυρίως στην πολυσημία των μουσειακών χώρων και των αντικειμένων, στις ψυχικές, κοινωνικές και επιστημολογικές διαστάσεις της γνώσης, της σκέψης, της μάθησης, της επικοινωνίας και της ερμηνείας, στην ψυχική και κοινωνική συγκρότηση των ατόμων και των ομάδων, καθώς και στις σύγχρονες μεθόδους της διδακτικής»¹⁴. Οι παιδαγωγικές τάσεις της σύγχρονης μουσειοπαιδαγωγικής, έχουν συντελέσει στη μετατόπιση του παιδαγωγικού ενδιαφέροντος από τη διδακτέα ύλη στη μαθησιακή διαδικασία. Απορρίπτονται οι παραδοσιακές δασκαλοκεντρικές εκπαιδευτικές μέθοδοι και επινοούνται ευέλικτες εναλλακτικές μέθοδοι που αποσκοπούν στη διευκόλυνση της μαθησιακής διαδικασίας σύμφωνα με τις νοητικές, ψυχικές, σωματικές, κοινωνικές και πολιτισμικές ιδιαιτερότητες των παιδαγωγούμενων ατόμων και ομάδων.

Η μουσειοπαιδαγωγική εδώ και δεκαετίες έχει αμφισβητήσει την παραδοσιακή ξενάγηση ως μέθοδο προσέγγισης των μουσείων και των άλλων πολιτισμικών χώρων και προτείνει εναλλακτικές μεθόδους που διευκολύνουν τα άτομα και τις ομάδες να αναπτύσσουν διάλογο με τους πολιτισμικούς χώρους και να τους προσεγγίζουν με βάση τις δυνατότητες, τα ενδιαφέροντα και τις παραστάσεις τους. «Οι σύγχρονες τάσεις της μουσειοπαιδαγωγικής συμφωνούν με τις ευρύτερες απόψεις της σύγχρονης παιδαγωγικής που εκλαμβάνουν τη μάθηση ως διανοητική,

¹³ Νάκου, Ε., ο.π., σελ. 183.

¹⁴ Στο ίδιο, σελ. 183.

ψυχική και πρακτική δραστηριότητα, με έντονο κοινωνικό χαρακτήρα, γιατί τόσο το υποκείμενα όσο και η γνώση θεωρούνται πολυσύνθετες οντότητες που συγκροτούνται σε σχέση με το ιστορικό, κοινωνικό και πολιτισμικό πλαίσιο τους»¹⁵.

Η γνώση δε θεωρείται ότι παρέχεται ως ετοιμοπαράδοτο αγαθό, αλλά ότι δομείται από τα σκεπτόμενα υποκείμενα μέσα στο ιστορικό, κοινωνικό, πολιτισμικό και υλικό πλαίσιο της μαθησιακής διαδικασίας. Και επίσης επηρεάζεται από τις ψυχικές, διανοητικές και σωματικές ιδιαιτερότητες των ατόμων και από το πλέγμα των σχέσεων που αναπτύσσουν μεταξύ τους και με το περιβάλλον. Γι' αυτό και η μουσειοπαιδαγωγική δεν παρέχει συνταγές για το σχεδιασμό και την εφαρμογή εκπαιδευτικών μουσειοπαιδαγωγικών προγραμμάτων. Η επιτυχία ενός προγράμματος ποικίλει κάθε φορά που εφαρμόζεται σε σχέση με τους εκπαιδευτικούς του στόχους και τις μεθόδους, με τη συγκρότηση των ομάδων, με την ηλικία, την προσωπικότητα, τις ικανότητες και τις προσδοκίες των ατόμων (παιδαγωγούμενων και παιδαγωγών), με την υλική, πολιτισμική, κοινωνική, επιστημονική και επικοινωνιακή συγκρότηση του μουσειακού χώρου.

¹⁵ Στο ίδιο, σελ. 185.

ΜΟΥΣΕΙΟ ΚΑΙ ΕΠΙΚΟΙΝΩΝΙΑ

Το τελευταίο τέταρτο του 20^{ου} αιώνα αρκετοί παράγοντες οδήγησαν σε συντονισμένες προσπάθειες να γίνουν τα μουσεία προσιτά σε όσο γίνεται ευρύτερο κοινό. Ο πρώτος από αυτούς τους παράγοντες υπήρξε η συνειδητοποίηση του ανερχόμενου κοινωνικού ρόλου του μουσείου στο πλαίσιο της εκπαίδευσης και εξέλιξης της κοινότητας. Τη δεκαετία του 1970, η διάδοση των μουσείων κοινωνικής ιστορίας, με επίκεντρο ιδιαίτερες κοινότητες σε συγκεκριμένους χώρους, όπως η κίνηση των οικο-μουσείων στη Γαλλία, κατέδειξε ότι τα μουσεία δεν ήταν απαραίτητο να είναι χώροι υψηλής τέχνης, αποκλειστικά και μόνο για μορφωμένους. «Έρευνες κοινού που διεξάγονται στη Δυτική Ευρώπη και στη Βόρεια Αφρική δείχνουν ότι το προφίλ των επισκεπτών των μουσείων σε γενικές γραμμές αποτελείται από ανθρώπους ανώτερης μόρφωσης, μέσης και ανώτερης κοινωνικής τάξης, ηλικίας 25-45 ετών»¹⁶.

Ο δεύτερος παράγοντας υπήρξε η απαίτηση για περισσότερη υπευθυνότητα στη διαχείριση δημοσίων κονδυλίων. «Οι εθνικές, επαρχιακές και τοπικές διοικήσεις, έχοντας ν' αντιμετωπίσουν φθίνοντες προϋπολογισμούς, απαίτησαν διαβεβαιώσεις για τη χρηστή διαχείριση των επιδοτούμενων υπηρεσιών και την ωφελιμότητά τους για το ευρύτερο δυνατό φάσμα του πληθυσμού»¹⁷. Έτσι τα μουσεία πιέζονται ν' αποδείξουν ότι δεν είναι «ελιτίστικά» ιδρύματα.

Ο τρίτος και τελευταίος παράγοντας που συνέβαλε στις αλλαγές είναι ο αυξημένος ανταγωνισμός από τους τομείς της «βιομηχανίας της πολιτιστικής κληρονομιάς» και από το σύνολο της βιομηχανίας της ψυχαγωγίας. Ο ανταγωνισμός είναι μεγαλύτερος από ποτέ στην προσπάθεια να πειστεί ο πληθυσμός για τον τρόπο διάθεσης του εισοδήματός του και του ελεύθερου χρόνου του¹⁸. Πολλά μουσεία είναι αναγκασμένα να στηρίζονται όλο και περισσότερο στα έσοδα από τους επισκέπτες

¹⁶ Μουσούρη, Θ., «Μουσεία για όλους, Πρόγραμμα προσέγγισης στο Διεθνή χώρο», *Αρχαιολογία*, τ. 72, 1999, σελ. 43.

¹⁷ Merriman, N., «Ανοίγοντας τα μουσεία στο κοινό», *Αρχαιολογία*, τ. 72, 1999, σελ. 43.

¹⁸ Βενιζέλος, Ε., *Διαχρονία και Συνέργεια, και πολιτική Πολιτισμού*, Καστανιώτης, Αθήνα 1999, σελ. 17.

για να επιβιώσουν. Έτσι στην προσπάθειά τους ν' αντιμετωπίσουν τον ανταγωνισμό των γειτονικών εμπορικών επιχειρήσεων ψυχαγωγίας, πιέζονται να παρουσιάσουν τις υπηρεσίες τους με παρόμοιο εμπορικό κι επαγγελματικό τρόπο. Δηλαδή υποχρεώνονται να προσφέρουν ελκυστικές υπηρεσίες και να κατανοήσουν τις ανάγκες της κάθε ομάδας των επισκεπτών ώστε να υπάρχει ικανοποιητική προσέλευση κοινού και να εξασφαλίζουν την οικονομική τους βιωσιμότητα.

Αυτοί οι παράγοντες, λοιπόν, ώθησαν τα μουσεία να εστιάσουν την προσοχή τους στην κατανόηση των αιτιών που προσελκύουν τον κόσμο στα μουσεία. Δηλαδή αναζητούν λύσεις ώστε η επίσκεψη του κοινού να είναι ευχάριστη, τρόπους που θα μπορούσαν να επικοινωνήσουν αποτελεσματικότερα μαζί του και κυρίως ένα ευρύτερο και κοινωνικά αντιπροσωπευτικότερο κοινό. Αρκετές συζητήσεις εστιάστηκαν γύρω από το ερώτημα «γιατί ορισμένοι άνθρωποι επισκέπτονται τα μουσεία και άλλοι όχι;». Οι παράγοντες που επηρεάζουν ουσιαστικά την επίσκεψη στα μουσεία δεν είναι «δομικοί» (όπως η ύπαρξη εισιτηρίου ή η θέση του μουσείου) αλλά μάλλον «πολιτιστικούς». Σχετίζεται δηλαδή η εικόνα του μουσείου ως ίδρυμα με το εκπαιδευτικό υπόβαθρο του ατόμου.

Η επικοινωνιακή στρατηγική ενός μουσείου θα πρέπει να περιλαμβάνει δραστηριότητες που να πραγματοποιούνται και εντός και εκτός του φυσικού του χώρου. Στην πρώτη κατηγορία ανήκουν: εκθέσεις, εκπαιδευτικά προγράμματα, διαλέξεις και ξεναγήσεις, δραματοποίηση, οργάνωση ποικίλων πολιτιστικών εκδηλώσεων, εργαστήρια που επιτρέπουν στους συμμετέχοντες να πιάσουν και να χρησιμοποιήσουν αντικείμενα από τις μουσειακές συλλογές, ή που ενθαρρύνουν την ανάπτυξη δεξιοτήτων που σχετίζονται με το θέμα και τα αντικείμενα του μουσείου, περιήγηση στις συλλογές με τη βοήθεια της σύγχρονης τεχνολογίας (εικονική πραγματικότητα, πολυμέσα κ.α.), επίσκεψη στους μέχρι πρότινος κλειστούς χώρους του μουσείου (αποθήκες, εργαστήρια συντήρησης κ.α.)¹⁹.

Εξίσου σημαντικές και ποικίλες είναι οι δραστηριότητες που μπορεί ν' αναπτύξει ένα μουσείο εκτός του φυσικού του χώρου, προκειμένου να προσελκύσει και να επικοινωνήσει με ανθρώπους που συνήθως δεν επισκέπτονται το μουσείο, είτε λόγω φυσικών είτε λόγω κοινωνικών περιορισμών. Σ' αυτή την κατηγορία εντάσσονται: η οργάνωση εκθέσεων και εργαστηρίων / εκπαιδευτικών προγραμμάτων σε εναλλακτικούς μη μουσειακούς χώρους (εμπορικά κέντρα,

¹⁹ Μούλιου, Α. και Μπούνια, Α., «Μουσείο και Επικοινωνία», *Αρχαιολογία*, τ. 72, 1999, σελ. 42.

σχολεία, νοσοκομεία, φυλακές, οίκοι ευγηρίας κ.α.), οι μουσειοσκευές, τα μουσειολεωφορεία, η επαφή με τοπικά και εθνικά μέσα ενημέρωσης και η συνεργασία με διάφορες κοινωνικές ομάδες για την οργάνωση πρωτότυπων πολιτιστικών δράσεων²⁰.

2.1. Προγράμματα προσέγγισης

Τα μουσεία στην προσπάθειά τους να καταρρίψουν την εικόνα τους, ως μαυσωλεία γνώσης για τους λίγους και προνομιούχους καταβάλλουν προσπάθειες να απευθυνθούν σε όσο το δυνατόν περισσότερες και διαφορετικές κοινότητες και να περιβάλουν και τις λιγότερο προνομιούχες ομάδες. Αυτό το πετυχαίνουν προσλαμβάνοντας ειδικό προσωπικό που αναλαμβάνει το ρόλο της προσέγγισης της κοινότητας και της επικοινωνίας με μη-επισκέπτες του μουσείου και τους ενθαρρύνουν να επισκεφθούν το μουσείο²¹. Τα προγράμματα προσέγγισης δημιουργήθηκαν με στόχο να αναπτύξει το μουσείο αμφίδρομες σχέσεις συνεργασίας με κοινότητες. Τα προγράμματα αυτά σχετίζονται άμεσα με το είδος του μουσείου και τις συλλογές του. Το θέμα ενός προγράμματος προσέγγισης και ο χώρος που πραγματοποιείται επιλέγεται με κριτήρια που ανταποκρίνονται στις ανάγκες και στον τρόπο ζωής (συνήθειες) των μελών της κοινότητας. Χώροι που έχουν φιλοξενήσει προγράμματα προσέγγισης περιλαμβάνουν σχολεία, νοσοκομεία, χώρους διάθεσης ελεύθερου χρόνου, εμπορικά και πνευματικά κέντρα, γηροκομεία, φυλακές, εκκλησίες, βιβλιοθήκες. Τα προγράμματα προσέγγισης διακρίνονται σε τρεις βασικές κατηγορίες ανάλογα με το αν η αφετηρία τους είναι αντικείμενα / συλλογές, δραστηριότητες ή πληροφορίες²².

Στην πρώτη κατηγορία εντάσσονται παρουσιάσεις αντικειμένων αυθεντικών ή όχι σε διάφορες περιοχές. Ένα παράδειγμα αποτελεί αυτό του Βοτανικού Κήπου Χόρνιμαν στο νότιο Λονδίνο όπου το καλοκαίρι του 1996 το εκπαιδευτικό του τμήμα σχεδίασε ένα πρόγραμμα προσέγγισης που απευθυνόταν σε οικογένειες της περιοχής. Οι χώροι που χρησιμοποιήθηκαν για τη διαφήμιση και διεξαγωγή του προγράμματος ήταν πνευματικά κέντρα, ανοιχτοί χώροι κ.α. Τα μέλη των οικογενειών που έλαβαν μέρος στο πρόγραμμα είχαν την ευκαιρία να επεξεργαστούν διάφορα αντικείμενα από

²⁰ Στο ίδιο, σελ. 42.

²¹ Οικονόμου, Μ., ο.π., σελ. 52.

²² Μουσούρη, Θ., «Μουσεία για όλους – Προγράμματα προσέγγισης στο Διεθνή χώρο», ο.π., σελ. 65-66.

τις συλλογές. Οι συμμετέχοντες προέρχονταν σε υψηλό ποσοστό από διαφορετικό πολιτιστικό υπόβαθρο και δεν είχαν επισκεφθεί το Μουσείο ποτέ πριν²³.

Τα προγράμματα προσέγγισης γύρω από δραστηριότητες χρησιμοποιούν τις συλλογές του μουσείου, ως αφετηρία για την οργάνωση ποικίλων δραστηριοτήτων. Σ' αυτή την κατηγορία ανήκουν μερικά από τα πιο πρωτοποριακά και δημιουργικά παραδείγματα προγραμμάτων προσέγγισης. Η φιλοσοφία που τα διέπει έχει δώσει νέες διαστάσεις στους όρους «προσέγγιση» και «κοινότητα» και έχει αναδείξει τους πολλαπλούς ρόλους που μπορούν να παίξουν τα μουσεία στην κοινωνική ζωή. Ένα παράδειγμα αποτελεί η συνεργασία του μουσείου Επιστημών του Λονδίνου με το Υπουργείο Παιδείας και Εργασίας καθώς και με εθελοντικούς φορείς που σχεδίασε ένα πρόγραμμα για γονείς με υιοθετημένα παιδιά. Το πρόγραμμα «Μαθαίνοντας Επιστήμες Μαζί» προτείνει τρόπους με τους οποίους οι γονείς μπορούν να βοηθήσουν τα παιδιά τους να μελετήσουν τα μαθήματα επιστημών του σχολείου. Το Εκπαιδευτικό τμήμα του Μουσείου σχεδίασε μια σειρά δραστηριοτήτων που γονείς και παιδιά μπορούν να δοκιμάσουν στο σπίτι. Σε επόμενο στάδιο, το Μουσείο οργάνωσε δραστηριότητες για τις Οικογένειες εκείνες που επιθυμούσαν να το επισκεφθούν. Οι δραστηριότητες αυτές είναι σημαντικές όχι μόνο για τις ευκαιρίες που προσφέρουν για μάθηση, αλλά και για τις ευκαιρίες που δίνουν σε γονείς και παιδιά να αναπτύξουν στενότερες σχέσεις και κοινά σημεία επικοινωνίας²⁴.

Τέλος είναι τα προγράμματα προσέγγισης γύρω από πληροφορίες. Στόχος αυτών των προγραμμάτων είναι η παροχή πληροφοριών σχετικά με εκθέσεις, υπηρεσίες και άλλες εκδηλώσεις ενός μουσείου και περιλαμβάνουν κινητές εκθέσεις, τηλεοπτικές εκπομπές με θέματα σχετικά με τις συλλογές του μουσείου, ανάρτηση αφισών και πληροφορίες στο διαδίκτυο. Ένα ενδιαφέρον παράδειγμα αυτής της κατηγορίας αποτελεί η Εθνική Πινακοθήκη πορτρέτων του Λονδίνου. Η Πινακοθήκη οργάνωσε μια περιοδική έκθεση για τη ζωή του Ιγνατίου Σάντσο (γεννήθηκε σε δουλεμπορικό καράβι και διακρίθηκε αργότερα ως συγγραφέας και συνθέτης στην αγγλική κοινωνία του 18^{ου} αιώνα). Η έκθεση διακρίθηκε για το συνδυασμό ασυνήθιστων αντικειμένων και για την πρωτότυπη χρήση του επεξηγηματικού κειμένου. Η έκθεση προβλήθηκε προς τα σχολεία σε συνεργασία με το πρόγραμμα

²³ Στο ίδιο, σελ. 66.

²⁴ Στο ίδιο, σελ. 67.

της κρατικής τηλεόρασης του BBC για την ιστορία των λαών της Αφρικής. Η έκθεση απέκτησε τη δική της σελίδα στο διαδίκτυο²⁵.

Η επικοινωνία του μουσείου με διάφορες κοινότητες και η αλληλεπίδρασή του δεν στοχεύει μόνο στη δημιουργία ίσων ευκαιριών στην εκπαίδευση. Είναι μια αμφίδρομη σχέση που στηρίζεται στην αλληλοκατανόηση, στο κτίσιμο εμπιστοσύνης και στη χάραξη κοινών στόχων. Το μουσείο επιδιώκει να προσεγγίσει νέες ομάδες επισκεπτών και επηρεάζεται από αυτές. Η συνεργασία με κοινότητες είναι αποτελεσματική όταν στηρίζεται σε στέρεες βάσεις και όταν τα προγράμματα προσέγγισης αποτελούν αναπόσπαστο μέρος της λειτουργίας του μουσείου.

«Τα ελληνικά μουσεία έχουν αρχίσει να αναπτύσσουν όλο και πιο συχνά διάφορα προγράμματα προσέγγισης προκειμένου να προσφέρουν υπηρεσίες. Έτσι μέσα απ' αυτά τα προγράμματα το μουσείο απελευθερώνεται από την εικόνα ενός εσωστρεφούς ιδρύματος και δίνεται μια διαφορετική διάσταση στον τρόπο που μπορεί να συμμετέχει στην καθημερινή ζωή των ανθρώπων»²⁶.

Προϋποθέσεις για μια επιτυχημένη προσέγγιση είναι: α) τα προγράμματα να σχεδιάζονται με τη συνεργασία της ομάδας στην οποία απευθύνονται και β) να προσαρμόζονται σύμφωνα με τις ανάγκες και τις δυνατότητες της ομάδας.

Τα παραπάνω υπαγορεύουν τον επαναπροσδιορισμό του ρόλου του μουσείου ως δημόσιου εκπαιδευτικού οργανισμού ώστε να καλύπτει τις ανάγκες της σύγχρονης κοινωνίας.

²⁵ Στο ίδιο, σελ. 67-68.

²⁶ Καλεσοπούλου, Δ., «Ανοιχτός διάλογος με την κοινότητα: Μια ελληνική πρόταση στα προγράμματα προσέγγισης», *Αρχαιολογία*, τ. 73, 1999, σελ. 70.

Η ΛΟΓΙΚΗ ΤΗΣ ΠΑΡΟΥΣΑΣ ΕΡΓΑΣΙΑΣ

Από την παρουσίαση των θεωρητικών αρχών προκύπτει ότι οι συνηθέστερες ομάδες επισκεπτών των μουσείων είναι οι σχολικές ομάδες και οι οικογένειες. Για τις επισκέψεις που αφορούν στις σχολικές ομάδες γίνεται προγραμματισμός, ώστε να παρακολουθούν και εκπαιδευτικά προγράμματα, όπου υπάρχει δυνατότητα. Οι οικογένειες, αντίθετα, επισκέπτονται τα μουσεία, με τη θέλησή τους, στον ελεύθερο χρόνο τους. Για την ελληνική πραγματικότητα η διοργάνωση εκπαιδευτικών προγραμμάτων για οικογένειες, με την ευθύνη του Μουσείου, είναι σπάνια, ενώ για τα Μουσεία του εξωτερικού αποτελεί τον κανόνα. Τα προγράμματα αυτά ενδιαφέρονται να προσελκύσουν οργανωμένα οικογένειες, δεν έχουν το χαρακτήρα του τυχαίου, προσδιορίζεται κατά περίπτωση η στοχοθεσία τους και οι οικογένειες αποτελούν μέλη κοινοτήτων που για το Μουσείο είναι «ομάδες – στόχοι»²⁷.

Στην παρούσα εργασία χρησιμοποιήθηκαν, ως ομάδα – στόχος, οι οικογένειες, μιας σχολικής τάξης, με απώτερο σκοπό τη διερεύνηση της επικοινωνίας μεταξύ των μελών της οικογένειας, στα πλαίσια της οικογένειας σε σχέση με τη σχολική τάξη και των οικογενειών μεταξύ τους.

3.1. Στόχοι εργασίας

Όπως φάνηκε και από το θεωρητικό μέρος, η πλειοψηφία των μουσείων εγκαινιάζει νέες πολιτικές και εφαρμόζει εκπαιδευτικά προγράμματα για την προσέγγιση του υλικού πολιτισμού, από διάφορες και διαφορετικές κατηγορίες ατόμων και ομάδων, με διαφορετικούς κάθε φορά εκπαιδευτικούς στόχους.

Η παρούσα εργασία στόχευε στην διερεύνηση της επικοινωνίας που αναπτύχθηκε, στα πλαίσια μιας επίσκεψης εκπαιδευτικού προγράμματος, που οργανώθηκε από το σχολείο. Συγκεκριμένα διερευνήθηκε κατά πόσο αναπτύχθηκε η επικοινωνία α)

²⁷ Μπίχτα, Κ., *Πολιτιστική διαχείριση*, Πανεπιστημιακές σημειώσεις, Βόλος, 2002, σελ. 22.

μεταξύ των μελών μιας οικογένειας β) στα πλαίσια της οικογένειας σε σχέση με τη σχολική ομάδα και γ) μεταξύ των οικογενειών.

Πρώτος στόχος της εργασίας ήταν να ελεγχθεί το ενδιαφέρον και η συμμετοχή και των δυο γονέων, σε δραστηριότητες και εκδηλώσεις που αφορούν το σχολείο. Δεύτερος στόχος της εργασίας ήταν η διερεύνηση των προσδοκιών των παιδιών σε σχέση με την εμπλοκή των γονέων σε σχολικές, πολιτιστικές δραστηριότητες. Τέλος, να ελέγξει κατά πόσο το «άνοιγμα » και η μεταφορά μουσειοπαιδαγωγικών δραστηριοτήτων, σε άλλους χώρους, εκτός Μουσείου, στην προκειμένη περίπτωση στη σχολική τάξη, μπορεί να ενδυναμώσει την επικοινωνία μεταξύ των μελών της ομάδας που συμμετέχει, αλλά ταυτόχρονα να ισχυροποιήσει τη σχέση μεταξύ ομάδας-στόχου και Μουσείου.

3.2. Υποθέσεις

Με βάση την προαναφερθείσα στοχοθεσία οι υποθέσεις της παρούσας εργασίας έχουν ως εξής:

Αναμένεται ότι κατά τη διάρκεια μιας μουσειακής επίσκεψης, οργανωμένης από το σχολείο, αναπτύσσεται επικοινωνία α) μεταξύ των μελών της κάθε οικογένειας, β) μεταξύ των οικογενειών. (Υπόθεση 1).

Θεωρείται ότι υπάρχει ανταπόκριση και συμμετοχή και των δύο γονέων, σε πολιτιστικές δραστηριότητες και επισκέψεις που οργανώνει το σχολείο. (Υπόθεση 2).

Αναμένεται ότι το παιδικό ιχνογράφημα αντικατοπτρίζει τις προσδοκίες των παιδιών, σχετικά με την παρουσία των γονέων στη συγκεκριμένη επίσκεψη. (Υπόθεση 3).

Β' ΜΕΡΟΣ

ΜΕΘΟΔΟΣ

4.1. Δείγμα

Στην έρευνα συμμετείχαν 25 μαθητές της Δ΄ δημοτικού, ηλικίας 9 – 10 ετών (9 αγόρια και 15 κορίτσια) καθώς και οι οικογένειές τους, που πήραν μέρος στην επίσκεψη της Αθήνας. Το σχολείο βρίσκεται σε περιαστική περιοχή και οι μαθητές προέρχονται από οικογένειες που ανήκουν στην ίδια περιοχή. Η πλειοψηφία των οικογενειών στεγάζεται σε εργατικές πολυκατοικίες του Ο.Ε.Κ. Ωστόσο πρέπει να σημειωθεί ότι οι συμμετέχοντες ανήκουν στο μέσο και άνω κοινωνικοοικονομικό επίπεδο της δύναμης του σχολείου. Ενδεχομένως το στοιχείο αυτό να συνετέλεσε στην απόφαση των οικογενειών για συμμετοχή στην επίσκεψη κρίνοντάς την ως αναγκαία.

4.2. Διαδικασία

ΠΡΙΝ ΤΗΝ ΕΠΙΣΚΕΨΗ

Για τις ανάγκες της έρευνας σχεδιάστηκε και οργανώθηκε επίσκεψη στον αρχαιολογικό χώρο και το Μουσείο της Ακρόπολης. Η επιλογή του χώρου έγινε με κριτήριο τα θέματα της Ιστορίας Δ΄ Δημοτικού. Η επίσκεψη προϋπέθετε τη συνοδεία γονέων, γιατί ήταν μετακίνηση εκτός νόμου, γεγονός που σήμαινε τη συμπλήρωση υπεύθυνων δηλώσεων, για όσους θα ήθελαν να συμμετέχουν και έτσι έγινε η συγκρότηση του δείγματος (γονείς- παιδιά).

Πριν την επίσκεψη ζητήθηκε από τα παιδιά ένα ιχνογράφημα, το οποίο έγινε στη σχολική τάξη. Η εντολή που τους δόθηκε ήταν: «Ζωγραφίστε την εκδρομή στην Ακρόπολη, όπως τη φαντάζεστε». Ο χρόνος που διατέθηκε ήταν μία διδακτική ώρα (45΄) (βλ. Παράρτημα 3). Ακόμη δόθηκε το πρώτο ερωτηματολόγιο στους γονείς που διερευνούσε τη σχέση τους με το μουσείο και την ανάγκη συνεύρεσής τους με τα παιδιά τους και το σχολικό τους περιβάλλον, για να συμπληρωθεί στο σπίτι. Τα ερωτηματολόγια ήταν μη τυποποιημένα, σε απλή και καταληπτή γλώσσα, σύντομα σε έκταση έτσι ώστε να ανταποκρίνονται στο μικρό χρονικό διάστημα που απαιτείται για τη συμπλήρωσή τους (15΄-20΄). Οι ερωτήσεις ήταν κλειστού τύπου με δικαίωμα πολλαπλής επιλογής, αλλά στο τέλος του ερωτηματολογίου δόθηκε δυνατότητα και

χώρος για την ελεύθερη διατύπωση σχετικά με τις προσδοκίες τους, έτσι ώστε να αντληθούν περισσότερες πληροφορίες (βλ. Παράρτημα 2).

ΚΑΤΑ ΤΗΝ ΕΠΙΣΚΕΨΗ

Η επίσκεψη ήταν ημερήσιας διάρκειας και τα παιδιά συνοδεύονταν τουλάχιστον από ένα γονιό, ενώ σε δύο περιπτώσεις κι απ' τους δύο γονείς. Η επίσκεψη ήταν οργανωμένη με ραντεβού και ορίστηκε ημέρα Κυριακή (ημέρα ελεύθερης εισόδου), έτσι ώστε να μην επιβαρυνθούν οι γονείς με το κόστος του εισιτηρίου. Το πρόγραμμα ήταν δομημένο στις εξής στάσεις: Προπύλαια, Ναός Αθηνάς Νίκης, Παρθενώνας, Ερεχθείο, Μουσείο Ακρόπολης. Στους αρχαιολογικούς χώρους και το Μουσείο, πραγματοποιήθηκε από τους εμπυχωτές ξενάγηση προσαρμοσμένη στο γνωστικό επίπεδο κυρίως των παιδιών. Στο Μουσείο επιλέχθηκαν για σχολιασμό ορισμένα από τα εκθέματα : Κόρες, Μοσχοφόρος, Ιππέας, Παιδί του Κριτία, Ξανθός Έφηβος. Στους μαθητές και γονείς δόθηκε φάκελος υλικού, ο οποίος περιελάμβανε φυλλάδιο με πληροφοριακό υλικό, φυλλάδιο εργασίας, φάκελο με καρτέλες. Μετά την επίσκεψη στον αρχαιολογικό χώρο, ο υπόλοιπος χρόνος διατέθηκε για περίπατο και ψυχαγωγία μέχρι την ώρα της επιστροφής (βλ. Παράρτημα 1).

ΑΜΕΣΩΣ ΜΕΤΑ ΤΗΝ ΕΠΙΣΚΕΨΗ

Αμέσως μετά την επιστροφή δόθηκε ένα ερωτηματολόγιο στους γονείς για να συμπληρωθεί στο σπίτι. Το ερωτηματολόγιο διερευνούσε τις εντυπώσεις από την επίσκεψη και τους λόγους για τους οποίους συνόδευσε το παιδί ο ένας απ' τους δύο γονείς και τέλος την επικοινωνία που αναπτύχθηκε ανάμεσα στους γονείς – συνοδούς και τα παιδιά τους αλλά και μεταξύ των οικογενειών στην εκδρομή (βλ. Παράρτημα 2). Αντίστοιχα ζητήθηκε από τους μαθητές, στο σχολείο, ένα ιχνογράφημα με θέμα : «Ζωγραφίστε τις εντυπώσεις σας, από την επίσκεψη στην Αθήνα» (βλ. Παράρτημα 3).

ΔΥΟ ΜΗΝΕΣ ΜΕΤΑ ΤΗΝ ΕΠΙΣΚΕΨΗ

Διοργανώθηκε στο σχολείο απογευματινό με τη συμμετοχή γονέων και παιδιών, που πήραν μέρος στην επίσκεψη της Αθήνας. Μέσα από χαλαρή και φιλική ατμόσφαιρα επιχειρήθηκε η επικοινωνία και συναναστροφή οικογενειών, παιδιών και εμπυχωτών. Έγινε συζήτηση και προβολή σλάιτς σχετικών με το χώρο της Ακρόπολης (βλ. Παράρτημα 4, μέρος 2^ο).

Στη συνέχεια ζητήθηκε από τους συμμετέχοντες να συνεργαστούν με σκοπό τη δημιουργία ιχνογραφημάτων. Η δραστηριότητα διήρκεσε μία ώρα περίπου. Για τη δραστηριότητα αυτή ενώθηκαν δύο – δύο τα θρανία, ώστε να δημιουργούν τραπέζια

εργασίας και να επιτρέπουν τη συνεργασία δύο οικογενειών, στη διαχείριση τόσο του χώρου, όσο και των υλικών. Τα υλικά ήταν χαρτί του μέτρου, που κάλυπτε όλη την επιφάνεια των θρανίων, μαρκαδόροι, ξυλομπογιές, κηρομπογιές.

Η εντολή που δόθηκε ήταν: «Ζωγραφίστε τις εντυπώσεις σας από την επίσκεψη στην Αθήνα». Διευκρινήσεις δόθηκαν ως προς:

- τη δυνατότητα σχεδιαστικής εμπλοκής των συνεργαζομένων οικογενειών, εφόσον το επιθυμούσαν
- τη συνεργατική δραστηριότητα, τουλάχιστον σε επίπεδο οικογένειας
- την απόδοση των εντυπώσεων, που αφορούσαν συνολικά στην επίσκεψη και όχι μόνο στους αρχαιολογικούς χώρους.

Λίγες μέρες μετά το απογευματινό, δόθηκε το ερωτηματολόγιο και στους γονείς οι οποίοι το συμπλήρωσαν στο σπίτι. Το συγκεκριμένο ερωτηματολόγιο διερευνούσε τις εντυπώσεις από την δραστηριότητα της απογευματινής συνάντησης (κοινό ιχνογράφημα) καθώς επίσης και τις κοινές ψυχαγωγικές δραστηριότητες στο σπίτι (βλ. Παράρτημα 2).

ΜΕΘΟΔΟΛΟΓΙΚΟ ΔΙΑΓΡΑΜΜΑ

Πριν τη επίσκεψη

Ερωτηματολόγιο στους γονείς.

Ιχνογράφημα στα παιδιά.

Αμέσως μετά την επίσκεψη

Ερωτηματολόγιο στους γονείς.

Ιχνογράφημα στα παιδιά.

Δύο μήνες μετά

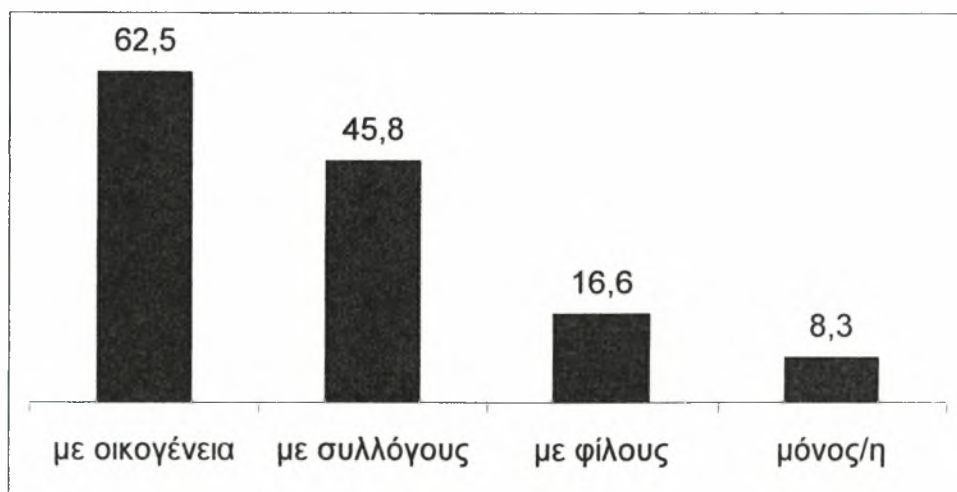
Ιχνογράφημα από γονείς και παιδιά.

Ερωτηματολόγιο στους γονείς.

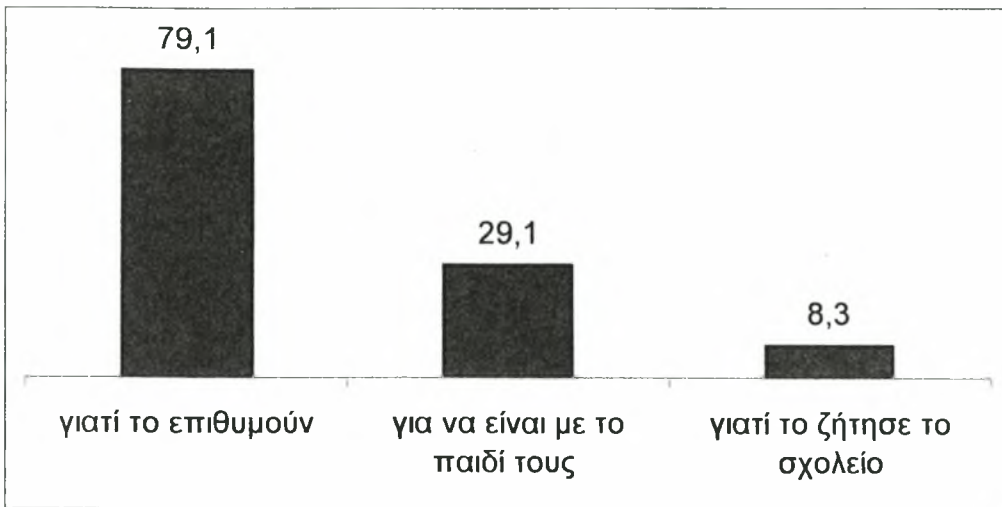
ΑΠΟΤΕΛΕΣΜΑΤΑ

5.1. Ανάλυση ερωτηματολογίου πριν την επίσκεψη, προς γονείς

Πριν από την επίσκεψη στην Αθήνα – περίπου δέκα μέρες – δόθηκε το πρώτο ερωτηματολόγιο στους γονείς προκειμένου να διερευνηθεί αφενός η σχέση τους με το Μουσείο, η συχνότητα και το πλαίσιο των επισκέψεων και αφετέρου η σημασία της συνύπαρξης με τα παιδιά και το περιβάλλον τους (σχολικό, φιλικό) σε μια οργανωμένη απ' το σχολείο επίσκεψη. Τα ερωτηματολόγια που απαντήθηκαν ήταν 24 συνολικά. Στην ερώτηση αν έχουν επισκεφτεί ξανά Μουσείο, απάντησαν καταφατικά σε ποσοστό 95,8%. Οι επισκέψεις έγιναν με την οικογένεια (62,5%), μόνος ή μόνη (8,3%), με φίλους (16,6%), με συλλόγους (45,8%) (βλ. σχήμα 1). Στην ερώτηση πότε επισκέπτονται ένα Μουσείο οι απαντήσεις που δόθηκαν ήταν στις διακοπές (33,3%), με την ευκαιρία εκδρομής (54,1%), με το σχολείο (54,1%). Στην ερώτηση για ποιο λόγο συνοδεύεις το παιδί στη συγκεκριμένη επίσκεψη απάντησαν γιατί το επιθυμούν (79,1%), γιατί το ζήτησε το σχολείο (8,3%), για να είναι με το παιδί τους 29,1%, για λόγους ασφάλειας (0%) (βλ. σχήμα 2).



Σχήμα 1: Επισκέψεις σε μουσεία



Σχήμα 2: Λόγοι συμμετοχής στην επίσκεψη

Στην προσπάθεια διερεύνησης των προσδοκιών των γονέων σε σχέση με την επίσκεψη, δόθηκε χώρος για ελεύθερη έκφραση, και οι απαντήσεις κινήθηκαν στους άξονες:

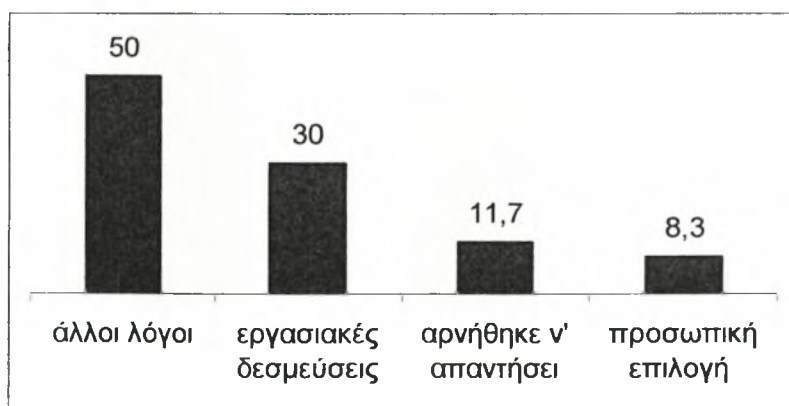
- προσωπικό και μόνο ενδιαφέρον, π.χ. « να δω την ακρόπολη»
- ενδιαφέρον να γνωρίσει το παιδί τα μνημεία
- ενδιαφέρον για γνώση μαζί με τα παιδιά
- ενδιαφέρον για επικοινωνία με το παιδί, το σχολικό περιβάλλον και τους φίλους του.

Σχολιάζοντας το ερωτηματολόγιο στο σύνολο του, θα πρέπει να αναφερθεί ότι οι περισσότεροι από τους ερωτηθέντες επισκέπτονται ένα Μουσείο με την οικογένειά τους ή με συλλόγους και αυτό γίνεται με την ευκαιρία εκδρομής ή με το σχολείο. Πολλοί λιγότεροι επιλέγουν να επισκεφτούν μουσεία στη διάρκεια των διακοπών. Για τη συγκεκριμένη επίσκεψη, δηλώνουν ότι επιλέγουν να συνοδεύσουν το παιδί τους, γιατί το επιθυμούν και για να είναι μαζί του, όμως αυτό έρχεται σε αντίθεση με όσα εξέθεσαν στην τελευταία και ανοιχτού τύπου ερώτηση, στην οποία τονίζεται περισσότερο το προσωπικό ενδιαφέρον ή το ενδιαφέρον για διεύρυνση της γνώσης των παιδιών και γίνεται πολύ μικρή αναφορά στην ανάγκη επικοινωνίας με το παιδί και το σχολικό περιβάλλον.

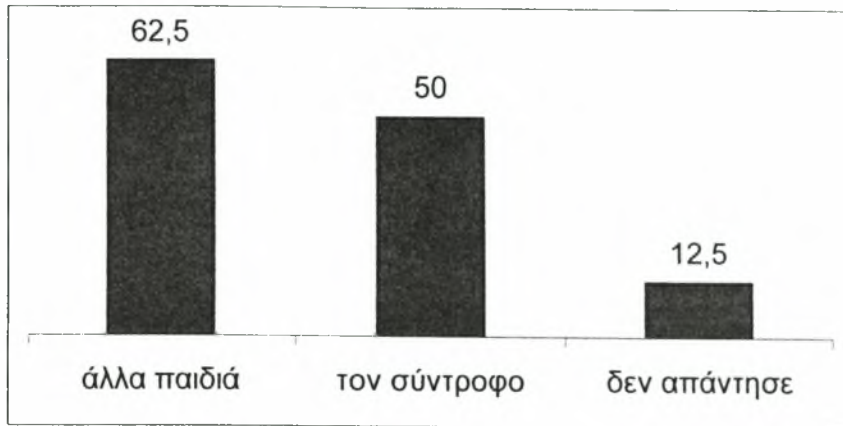
5.2. Ανάλυση ερωτηματολογίου προς γονείς, μετά την επίσκεψη.

Το ερωτηματολόγιο αυτό, όπως προαναφέρθηκε, δόθηκε στους γονείς, μετά την επίσκεψη στην Ακρόπολη με σκοπό να διερευνηθούν οι εντυπώσεις τους από την επίσκεψη, πόσα και ποια μέλη της οικογένειας συνόδευσαν το παιδί, οι λόγοι που εμπόδισαν τη συμμετοχή και των δύο γονέων και αν θα επιθυμούσαν την επανάληψη μιας τέτοιου τύπου επίσκεψης. Στην πρώτη ερώτηση του εντύπου, σχετικά με τις εντυπώσεις, όλοι αξιολόγησαν την επίσκεψη ως «πολύ καλή» και μόνο ένα ερωτηματολόγιο είχε την απάντηση «καλή». Στη συγκεκριμένη επίσκεψη και τα 24 παιδιά που συμμετείχαν, συνοδεύονταν από τις μητέρες τους, ενώ μόνο σε δύο περιπτώσεις συμμετείχε και ο πατέρας. Ακόμη σε άλλες δύο περιπτώσεις είχαμε και τη συμμετοχή αδελφών. Η συμμετοχή των μητέρων – όπως φαίνεται σε σχετική ερώτηση – αποφασίστηκε από κοινού με τα παιδιά.

Στην ερώτηση που έγινε στα παιδιά αν προτιμούσαν να είναι μόνο τους ή συνοδευμένα, το 33,3% επέλεξε την απάντηση «μόνα», ενώ το 66,7% προτίμησε τη συνοδεία του γονέα. Προσπαθώντας να διερευνήσουμε το λόγο απουσίας του πατέρα 30% επικαλέστηκε εργασιακές δεσμεύσεις, 8,3% προσωπική επιλογή ενώ το 50% επικαλέστηκε άλλους λόγους (βλ. σχήμα 3). Πρέπει να επισημανθεί ότι κανείς δεν επικαλέστηκε οικονομικές δυσκολίες, ενώ το 11,7% αρνήθηκε να απαντήσει στην ερώτηση. Συνεχίζοντας τη διερεύνηση στην κατεύθυνση της απουσίας των πατέρων θέσαμε την ερώτηση « ποιο άλλο πρόσωπο θα ήθελαν να είναι μαζί τους στην επίσκεψη ». Το 50% επιλέγει τη συμμετοχή του συντρόφου, το 62,5% επιλέγει τη συμμετοχή των άλλων παιδιών ενώ το 12,5% δεν απάντησε καθόλου (βλ. σχήμα 4).

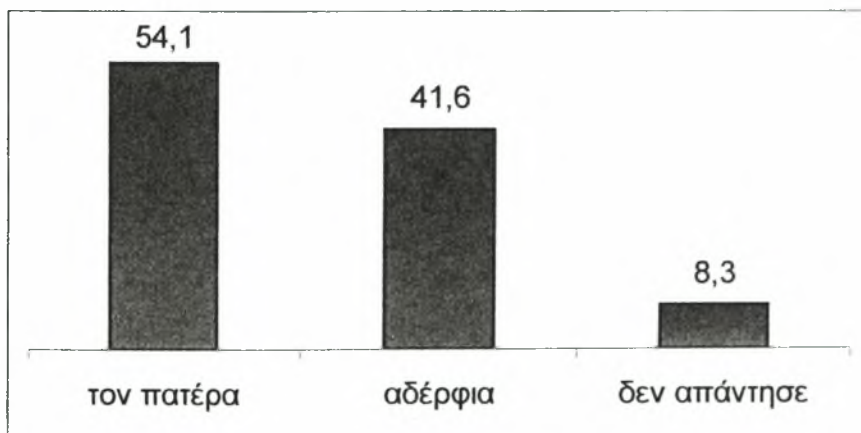


Σχήμα 3: Λόγοι απουσίας του πατέρα



Σχήμα 4: Ποιο άλλο πρόσωπο θα ήθελαν μαζί τους στην επίσκεψη (οι μητέρες)

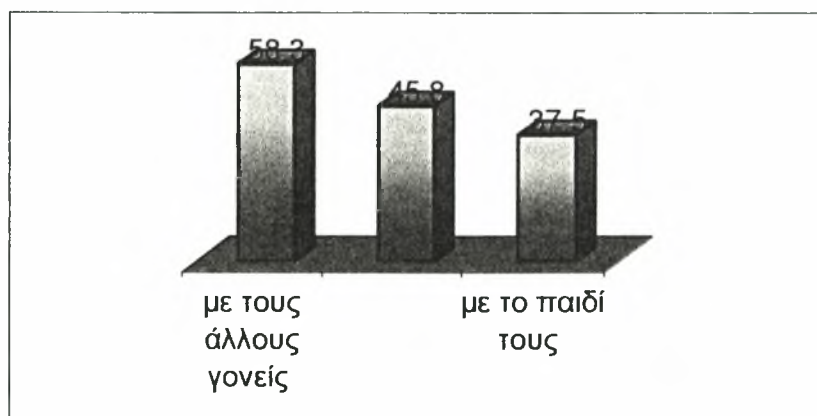
Στη συνέχεια του ερωτηματολογίου, η απάντηση έπρεπε να δοθεί αφού ερωτηθούν τα παιδιά για το ποιο άλλο πρόσωπο θα ήθελαν μαζί τους στην επίσκεψη. Το 54,1% επιλέγει τη συμμετοχή και του πατέρα, το 41,6 θα ήθελε να συμμετέχουν και άλλα μέλη της οικογένειας π.χ. αδέρφια και το 8,3% δεν απάντησε καθόλου (βλ. σχήμα 5). Στην ερώτηση αν η συμμετοχή του συντρόφου θα επηρέαζε θετικότερα την επίσκεψη, το 54,2% απάντησε θετικά, το 33,3% αρνητικά, ενώ το 12,5% δεν απάντησε καθόλου.



Σχήμα 5: Ποιο άλλο πρόσωπο θα ήθελαν μαζί τους (τα παιδιά)

Ωστόσο το 62,5% απάντησε ότι η παρουσία του συντρόφου θα είχε θετική επίδραση για όλους, το 25% για το παιδί, το 4,1% για τη σύντροφο και 0% για το σχολείο. Η πλειοψηφία των ερωτηθέντων θεώρησε ότι η επίσκεψη άφησε χρόνο για συναναστροφή και επικοινωνία στους μετέχοντες με μία μόνο αρνητική απάντηση. Η καλύτερη συναναστροφή προέκυψε με τους άλλους γονείς (58,3%), με το σχολικό περιβάλλον (45,8%), με το παιδί (37,5%) (βλ. σχήμα 6). Η επόμενη ερώτηση διερευνά την επιθυμία τους για τη διοργάνωση και προώθηση μιας παρόμοιας επίσκεψης, με προσωπική πρωτοβουλία, εκτός σχολείου. Το 75% απαντά θετικά ενώ το 25% απαντά αρνητικά.

Στο τέλος του ερωτηματολογίου, δόθηκε χώρος για να εκφράσουν με λίγα λόγια τις σκέψεις και τις επιθυμίες τους, για μία μελλοντική παρόμοια επίσκεψη. Η πλειονότητα των απαντήσεων κινήθηκε στην επιλογή του χώρου, όπως τόποι πολιτισμικής αναφοράς, που θα ήθελαν να επισκεφτούν. Επιπλέον συνδυάζουν την επιλογή του τόπου με περισσότερο χρόνο, ώστε να υπάρχει καλύτερο γνωστικό αποτέλεσμα κυρίως για το παιδί. Καμιά απάντηση δεν κινήθηκε στη δυνατότητα της επικοινωνίας, που προσφέρεται μέσα από μία τέτοια επίσκεψη, τόσο σε ενδοοικογενειακό επίπεδο, όσο και για την προαγωγή σχέσεων σχολείου – οικογένειας ή οικογένειας και άλλων οικογενειών.



Σχήμα 6: Με ποιον προέκυψε καλύτερη συναναστροφή κατά τη διάρκεια της επίσκεψης

5.3. Αξιολόγηση ιχνογραφημάτων παιδιών πριν και μετά την επίσκεψη.

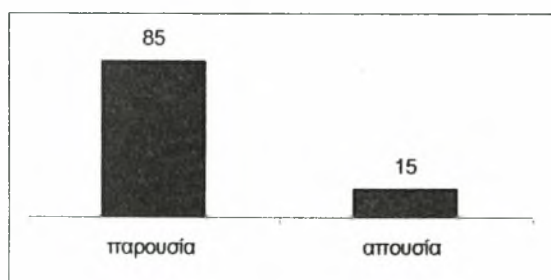
Για το σχολιασμό των ιχνογραφημάτων των παιδιών πριν και μετά την επίσκεψη στην Αθήνα, λάβαμε υπ' όψη τις εξής παραμέτρους:

- 1) την παρουσία του συνοδού – γονιού
- 2) την απλή παράθεση ή δράση των μορφών
- 3) την συχνότητα απόδοσης των μνημείων.

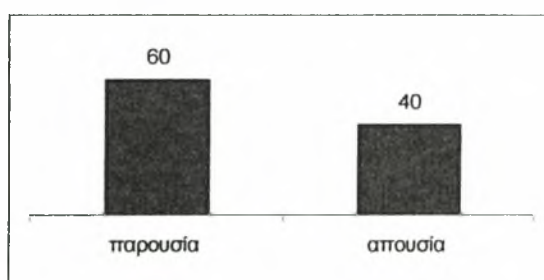
Σε ποσοστό 85% απεικονίζεται ο συνοδός – γονέας πριν την επίσκεψη, ενώ μετά την επίσκεψη η παρουσία του γονέα πέφτει στο 60% (βλ. σχήμα 7). Η απλή παράθεση των μορφών πριν την επίσκεψη είναι σε ποσοστό 65% και σε δράση 35%. Μετά την επίσκεψη η παράθεση είναι στο 60% ενώ η δράση στο 40%. Η σχεδιαστική απόδοση των μνημείων επιχειρείται πριν την επίσκεψη σε ποσοστό 75% , ενώ μετά σε ποσοστό 96% αποδίδονται τα μνημεία (βλ. σχήμα 8).

Συμπερασματικά θα μπορούσαμε να σχολιάσουμε τα εξής:

- Τα μνημεία, παρότι δυσκολότερα σχεδιαστικά, αποδίδονται σε υψηλότερο ποσοστό μετά την επίσκεψη, γεγονός που σημαίνει ότι ο χώρος και ίσως και το εκπαιδευτικό πρόγραμμα, επέδρασαν καταλυτικά στα παιδιά.
- Η μείωση του ποσοστού της σχεδιαστικής απόδοσης των γονέων μετά την επίσκεψη, αποτέλεσε έκπληξη για τους ερευνώντες, διότι υπήρχε η υπόθεση, ότι η επικοινωνία μεταξύ γονέα – παιδιού θα ισχυροποιούνταν (βλ. Παράρτημα 3).

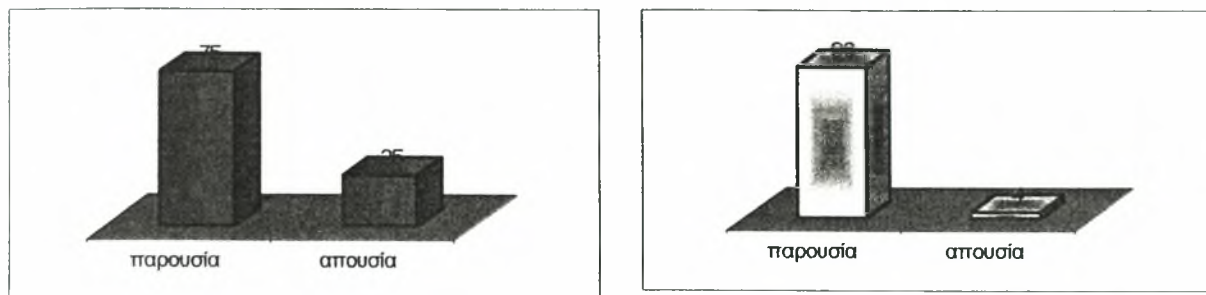


Πριν την επίσκεψη



Μετά την επίσκεψη

Σχήμα 7: Η παρουσία του γονέα – συνοδού στα ιχνογραφήματα των παιδιών πριν και μετά την επίσκεψη



Πριν την επίσκεψη

Μετά την επίσκεψη

Σχήμα 8: Η σχεδιαστική απόδοση των μνημείων πριν και μετά την επίσκεψη.

5.4. Σχολιασμός απογευματινού στο σχολείο

Δύο μήνες μετά την επίσκεψη, έγινε στο σχολείο μία απογευματινή συνάντηση σε φιλική ατμόσφαιρα, με σκοπό να δοθεί μία ακόμη ευκαιρία για επικοινωνία μεταξύ γονέων – παιδιών και οικογενειών. Στη συνάντηση ανταποκρίθηκαν δέκα οικογένειες, μόνο μητέρες και παιδιά. Δεν συμμετείχε κανένας πατέρας. Η κυριότερη δραστηριότητα του απογευματινού ήταν η σχεδιαστική απόδοση των εντυπώσεων από την επίσκεψη στην Αθήνα.

Από την παρατήρηση των ιχνογραφημάτων προκύπτουν:

- Υπήρξε καλή συνεργασία μεταξύ μητέρων και παιδιών. Μόνο σε μια περίπτωση δεν συνεργάστηκε το παιδί με τη μητέρα του. Επιχείρησε να φτιάξει κάτι, το οποίο στη συνέχεια μουντζούρωσε και ότι υπάρχει στο χώρο τους είναι αποτέλεσμα της προσπάθειας της μητέρας (βλ. Παράρτημα 4, μέρος 1^ο, φωτ. 1). Αξίζει να αναφερθεί ότι το συγκεκριμένο παιδί αρνήθηκε να κάνει ιχνογράφημα τόσο πριν όσο και μετά την επίσκεψη.
- Σε δύο περιπτώσεις επιχειρήθηκε η εμπλοκή του ιχνογραφήματος της μίας οικογένειας στο ιχνογράφημα της άλλης (βλ. Παράρτημα 4, Μέρος 1^ο, φωτ. 2 και 3).

- Μία οικογένεια επέλεξε να οριοθετήσει αυστηρά τον χώρο της με αποτέλεσμα η άλλη να περιοριστεί αναγκαστικά στην υπόλοιπη επιφάνεια (βλ. Παράρτημα 4, μέρος 1^ο, φωτ. 4)

- Σε άλλη περίπτωση, σεβάστηκε μια οικογένεια το χώρο της άλλης, χωρίς σχεδιαστική εμπλοκή (βλ. Παράρτημα 4, φωτ. 5), ενώ δύο οικογένειες επέλεξαν να δουλέψουν μόνες, χωρίς να επιδιώξουν τη συνεργασία άλλης οικογένειας στο τραπέζι εργασίας (βλ. Παράρτημα 4, μέρος 1^ο, φωτ. 6 και 7).

- Στο 100% των ιχνογραφημάτων απεικονίζονται τα μνημεία και ο περιβάλλον αρχαιολογικός χώρος, στο 60% η ομάδα των επισκεπτών σε δράση, ενώ μόνο στο 20% έχουμε απεικόνιση μητέρας – παιδιού.

5.5. Ανάλυση ερωτηματολογίου προς γονείς μετά το απογευματινό

Με το ερωτηματολόγιο αυτό στοχεύουμε :

1) στη διερεύνηση της επικοινωνίας, που πιθανόν αναπτύχθηκε με την επίσκεψη

- μεταξύ των μελών της κάθε οικογένειας
- μεταξύ των οικογενειών

2) στον έλεγχο του βαθμού ενδιαφέροντος που προέκυψε από γονείς και παιδιά, για την απογευματινή συνάντηση

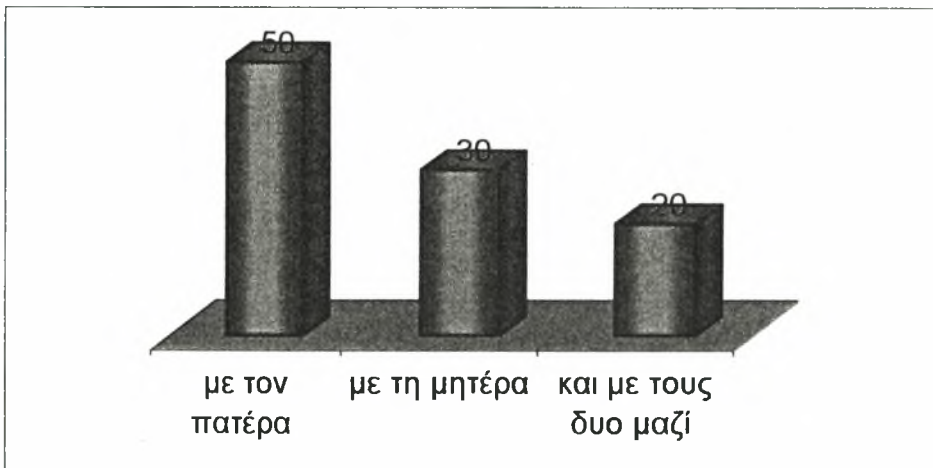
3) στην αξιολόγηση του απογευματινού, ως δραστηριότητα, που δεν είχε προηγούμενο, δεν ήταν υποχρεωτική, ήταν εκτός ωραρίου σχολείου και έδινε την ευκαιρία ανακεφαλαίωσης και ως προς την επικοινωνία και ως προς τη γνώση.

Το σύνολο των ερωτηματολογίων που απαντήθηκαν ήταν 24. Μετά την απογευματινή δραστηριότητα δόθηκε φύλλο αξιολόγησης προς τους γονείς. Στην ερώτηση αν ανακοινώθηκαν οι εντυπώσεις της επίσκεψης στην υπόλοιπη οικογένεια το 88% απάντησε θετικά, το 4% απάντησε αρνητικά ενώ το 8% δεν απάντησε καθόλου. Στην ερώτηση ανοιχτού τύπου, «ποιος έκανε τις ανακοινώσεις, η πλειοψηφία (75%) ανακοινώνει ξεχωριστά – είτε το παιδί, είτε η μητέρα – στην υπόλοιπη οικογένεια, και μόνο το 25% να κάνει από κοινού ανακοινώσεις. (Μόνο σε δύο περιπτώσεις έχουμε τη συμμετοχή όλης της οικογένειας στην εκδρομή).

Από τις δέκα οικογένειες που συμμετείχαν στο απογευματινό, οι εκτιμήσεις κατά πλειοψηφία επικεντρώθηκαν στην επικοινωνία με τα παιδιά τους και τις άλλες

οικογένειες. Ίσως να συνέβαλε, στην επικοινωνία που αναπτύχθηκε κατά τη διάρκεια του απογευματινού, το γεγονός ότι οι δραστηριότητες δεν είχαν γνωσιοκεντρικό χαρακτήρα, υπήρξε συνεργατική – εικαστική δραστηριότητα (γονιός – παιδί και συνεργασία οικογενειών) που βοήθησε στην κατεύθυνση της επικοινωνίας και τέλος η ατμόσφαιρα και το περιεχόμενο των δραστηριοτήτων ήταν χαλαρό και οικείο.

Στην ερώτηση αν συνηθίζουν να κάνουν κάτι όλοι μαζί, απαντά καταφατικά το 68%, αρνητικά το 17% ενώ δεν απαντά καθόλου το 15%. Στην ανοιχτού τύπου ερώτηση, για το τι συνηθίζουν να κάνουν όλοι μαζί, απαντά το 65% ενώ επιλέγει να μην απαντήσει το 35% και το περιεχόμενο των απαντήσεων κινείται κατά πλειοψηφία σε βόλτες εκδρομές, επιτραπέζια παιχνίδια, δουλειές του σπιτιού, τηλεόραση και χειροτεχνίες (γενικά, χωρίς να ορίζεται). Τέλος ερωτώνται, αν έχουν ζωγραφίσει ξανά με το παιδί τους, το 75% απαντά, ναι, ενώ το 25%, όχι. Το ποσοστό που έχει απαντήσει θετικά δηλώνει πως συνηθίζει να ζωγραφίζει με τη μητέρα (50%), λιγότερο με τον πατέρα 30% και ελάχιστα και με τους δύο μαζί (20%) (βλ. σχήμα 9).



Σχήμα 9: Με ποιους συνηθίζει το παιδί να ζωγραφίζει στο σπίτι.

ΣΥΖΗΤΗΣΗ

Στόχος της παρούσας εργασίας ήταν να διερευνηθεί η επικοινωνία σε διάφορα επίπεδα. Πιο συγκεκριμένα η παρούσα εργασία προσπάθησε να διαπιστώσει κατά πόσο:

1) Αναπτύσσεται επικοινωνία μεταξύ των μελών μιας οικογένειας, αλλά και των οικογενειών μεταξύ τους, στα πλαίσια μιας οργανωμένης από το σχολείο, επίσκεψης.

2) Συμμετέχουν και οι δυο γονείς σε δραστηριότητες και επισκέψεις που οργανώνει το σχολείο και αφορούν το παιδί τους.

3) Εμφανίζονται οι προσδοκίες των παιδιών, στο ιχνογράφημα, σχετικά με την παρουσία και συμμετοχή των γονέων τους σε σχολικές δραστηριότητες.

Στο πέμπτο κεφάλαιο παρουσιάστηκαν τα αποτελέσματα της εργασίας, όπως προέκυψαν απ' την ανάλυση των δεδομένων. Στο κεφάλαιο αυτό επιχειρείται να δοθούν απαντήσεις στα παραπάνω ερωτήματα – υποθέσεις σύμφωνα με τα αποτελέσματα.

Επίσης επισημαίνονται και διαστάσεις που προέκυψαν από την συγκεκριμένη εργασία και οι οποίες θα μπορούσαν να αποτελέσουν αρχή για νέες ερευνητικές προσεγγίσεις.

6.1. Οικογένειες και επικοινωνία

Σύμφωνα με τ' αποτελέσματα που παρουσιάστηκαν παραπάνω, οι υποθέσεις σε ό,τι αφορά την επικοινωνία, δημιουργεί περαιτέρω ερωτηματικά.

Βάσει της βιβλιογραφίας φαίνεται ότι οι οικογένειες που αποφασίζουν να επισκεφτούν κατά μόνας τα μουσεία ανήκουν στο ανώτερο επίπεδο εκπαίδευσης. «Το παραπάνω στοιχείο τεκμηριώνει ότι η πρόσβαση στα πολιτιστικά αγαθά είναι προνομιακή για τους μαθητές με γονείς υψηλού μορφωτικού επιπέδου και ότι η

διαφοροποίηση αυτή γίνεται εντονότερη στις περισσότερο υποβαθμισμένες περιοχές»²⁸ Αυτό επιπροσθέτως αποδεικνύεται και από το γεγονός ότι οικογένειες που προέρχονται από επαρχία και ανήκουν σε χαμηλά κοινωνικοπολιτιστικά και οικονομικά στρώματα, δεν πραγματοποιούν εκδρομές για χρονικό διάστημα μεγαλύτερο των δύο ημερών²⁹.

Στη συγκεκριμένη περίπτωση της εργασίας οι συμμετέχουσες οικογένειες εξυπηρετούμενες από το γεγονός ότι την ευθύνη της διοργάνωσης την είχε το σχολείο, επένδυσαν στην εκδρομή γνωστικά (τόσο για τους ίδιους όσο και για τα παιδιά τους) και δεν τους απασχόλησε ως ευκαιρία επικοινωνιακής δυνατότητας με τα παιδιά τους αλλά και με τις άλλες οικογένειες.

Θεωρούμε αναγκαίο να διευκρινίσουμε ότι η επίσκεψη έγινε στην Ακρόπολη, μνημείο μείζονος σημασίας, το οποίο φαίνεται ότι κυριάρχησε στις εντυπώσεις τους σε βαθμό που να προτείνουν την επανάληψη τέτοιων επισκέψεων (αρχαιολογικού – ιστορικού ενδιαφέροντος).

Αντίθετα στη διοργάνωση της απογευματινής δραστηριότητας, που ο χαρακτήρας της ήταν επιλεγμένα ψυχαγωγικός, η επικοινωνία και σε ό,τι αφορά τα μέλη μιας οικογένειας και σε ό,τι αφορά την επικοινωνία μεταξύ των οικογενειών κινήθηκε σε καλύτερα επίπεδα. Καλλιτεχνικές δραστηριότητες όπως το ιχνογράφημα που πραγματοποιήθηκε στη διάρκεια του απογευματινού, που απευθύνονται στα μέλη της οικογένειας συμβάλουν στη δημιουργία δεσμών επικοινωνίας μεταξύ των συμμετεχόντων και τοποθετούν βάσεις πολλαπλής μελλοντικής αξιοποίησης.

Οι οικογενειακές επισκέψεις στο μουσείο είναι επισκέψεις που απευθύνονται σε όσους έρχονται στο μουσείο μαζί με τα παιδιά τους. Συνήθως τα εκπαιδευτικά προγράμματα που απευθύνονται στις οικογένειες εφαρμόζονται ημέρα Κυριακή, έτσι ώστε να μπορούν να συμμετέχουν όλα τα μέλη της οικογένειας. Μερικές οικογένειες μαθαίνουν για τα προγράμματα αυτά από τα μέσα μαζικής ενημέρωσης, άλλες πάλι ενημερώνονται από το εκπαιδευτικό τμήμα του κάθε μουσείου, κατά τη διάρκεια της επίσκεψής τους³⁰.

Οι οικογένειες του δείγματός μας, βάση των όσων έχουμε προαναφέρει, θα ήταν δύσκολο έως αδύνατο, να συμμετάσχουν σε κάποιο πρόγραμμα Μουσείου, με

²⁸ Κουβέλη, Α., *Οι σχέσεις των μαθητών με το Μουσείο: Θεωρητική προσέγγιση στην Αθήνα και στην Ικαρία. Εκπαιδευτικά προγράμματα*, Εθνικό Κέντρο Κοινωνικών Ερευνών, Αθήνα, 2000, σελ. 142.

²⁹ Μυλωνάς, Θ., *Κοινωνιολογία της Ελληνικής Εκπαίδευσης*, Gutenberg, Αθήνα, 1998, σελ. 104.

³⁰ Parodi, C.- Portes, E., «Στην υπηρεσία του κοινού τα εθνικά μουσεία της Γαλλίας», *Αρχαιολογία*, τ. 72, 1999, σελ. 46.

δική τους πρωτοβουλία. Για το λόγο αυτό και με δεδομένα όσα έχουν αναφερθεί στο θεωρητικό μέρος για τα προγράμματα προσέγγισης, σχεδιάσαμε και υλοποιήσαμε το εκπαιδευτικό πρόγραμμα του παραδείγματός μας., θεωρώντας ότι οι οικογένειες των μαθητών μιας σχολικής τάξης, αποτελούν μια ιδιαίτερη ομάδα κοινού για το Μουσείο. Άλλωστε είναι γνωστό ότι πολλά Μουσεία δανείζουν τμήματα συλλογών τους ή εφαρμόζουν εκπαιδευτικά προγράμματα, εκτός του χώρου τους, ιδιαίτερα σε περιοχές, όπου το ποσοστό επισκεπτών δεν είναι μεγάλο³¹.

6.2. Συμμετοχή των γονέων σε σχολικές δραστηριότητες

Σύμφωνα με την υπόθεση της εργασίας για το αν και κατά πόσο ανταποκρίνονται και οι δύο γονείς, ως συνοδοί του παιδιού τους, σε δραστηριότητες και επισκέψεις, που είναι οργανωμένες από το σχολείο, διαπιστώσαμε ότι ο ρόλος αυτός έχει άτυπα ανατεθεί στις μητέρες. Πιο συγκεκριμένα, όπως αναφέρθηκε και στα αποτελέσματα, η συμμετοχή και παρουσία και των δυο γονέων αφορούσε μόνο δυο οικογένειες, στην επίσκεψη, ενώ στην απογευματινή δραστηριότητα δεν συμμετείχε κανένας πατέρας. Ωστόσο, η βιβλιογραφία αναφέρει, ότι η κοινή εκπαίδευση ατόμων, που διακρίνονται μεταξύ τους με βάση τη διαφορετική ηλικία, ευνοείται από τέτοιου είδους δραστηριότητες.

Δεν είναι τυχαίο ότι, ιδιαίτερα τα τελευταία χρόνια, προωθούνται μουσειοπαιδαγωγικά προγράμματα για μεικτές ομάδες, όπως οι οικογένειες, με βάση το σκεπτικό ότι η διαφορετική ηλικία ή αλλά διαφορετικά χαρακτηριστικά των ατόμων δεν πρέπει να θεωρούνται αρνητικοί παράγοντες, αλλά γόνιμη παράμετρος που μπορεί να έχει πολύπλευρες θετικές επιπτώσεις για όλους³².

Εξάλλου, όπως αναφέρεται επίσης, οι ενέργειες των γονέων, που αποκωδικοποιούνται από τα παιδιά ως συναισθηματική στήριξη οδηγούν σε βελτίωση της σχολικής επίδοσης και βέβαια της επικοινωνίας. Γονείς που διατηρούν τακτική επαφή με το σχολείο και συμμετέχουν σε σχολικές δραστηριότητες έχουν θετική επίδραση στη γνωστική και συναισθηματική ανάπτυξη των παιδιών τους³³.

Οι ψυχαγωγικές επιλογές των ενηλίκων, όπως είναι η επίσκεψη σε ένα Μουσείο, συνδέονται πιο στενά με την εμπειρία που έχει κάποιος από μια

³¹ Merriman, N., ο.π., σελ. 46.

³² Νάκου, Ε., ο.π., σελ. 205.

³³ Γεωργίου, Σ., «Αιτιακή απόδοση της επίδοσης από τους γονείς, εμπλοκή των γονέων και επίδοση του παιδιού», *Ψυχολογία*, τ. 7, 2000, σελ. 191-192.

οικογενειακή δραστηριότητα όταν είναι παιδί, παρά με μια δραστηριότητα με το σχολείο.»Μια ψηφοφορία στις Η.Π.Α. έδειξε ότι το 60% των ψηφισάντων αναγνωρίζει ότι το ενδιαφέρον τους για τα μουσεία, ήταν διαμορφωμένο από ένα οικογενειακό μέλος και μόνο 3% είχε επηρεαστεί θετικά από σχολική επίσκεψη»³⁴.

6.3. Ιχνογράφημα και προσδοκίες παιδιών

Οι υποθέσεις μας σε ότι αφορά το ιχνογράφημα είχαν να κάνουν με το ποσοστό εμφάνισης της γονεϊκής μορφής, πριν και μετά την επίσκεψη. Επίσης αξιολογήθηκε κατά πόσο, στο από κοινού ιχνογράφημα των παιδιών και των μητέρων, στα πλαίσια του απογευματινού, αντικατοπτρίστηκε η επικοινωνία τόσο σε επίπεδο οικογένειας όσο και σε επίπεδο ομάδας.

Σύμφωνα με τα αποτελέσματα, οι αρχικές υποθέσεις μας δεν επιβεβαιώθηκαν. Ενώ περιμέναμε, μετά την επίσκεψη, το ποσοστό εμφάνισης της γονεϊκής φιγούρας να αυξάνεται αντίθετα μειώθηκε. Πιθανολογούμε ότι οι προσδοκίες των παιδιών σχετικά με την παρουσία και το ρόλο των γονέων κατά την επίσκεψη, δεν καλύφθηκαν, δηλαδή η επικοινωνία κυρίως μεταξύ των μελών της κάθε οικογένειας δεν αναπτύχθηκε αρκετά ώστε αυτό να περάσει στο ιχνογράφημα. Αντίθετα η παρουσία των μνημείων φαίνεται ότι επέδρασε καταλυτικά ώστε να εμφανίζονται στο σύνολο, σχεδόν, των ιχνογραφημάτων μετά την επίσκεψη. Συμπληρωματικά θεωρούμε απαραίτητο να αναφέρουμε ότι η παρουσία του πατέρα εμφανίζεται μόνο σε ένα ιχνογράφημα πριν την επίσκεψη και απουσιάζει από όλα τα ιχνογραφήματα μετά την επίσκεψη.

Αντίθετα, στο από κοινού ιχνογράφημα μητέρων-παιδιών, που πραγματοποιήθηκε στην απογευματινή συνάντηση, σχεδόν σε όλα τα ιχνογραφήματα απεικονίζεται τόσο η μητέρα και το παιδί, όσο και η σχολική ομάδα. Το στοιχείο αυτό, θεωρούμε ότι αιτιολογείται α) από την προκαθορισμένη συνεργασία μητέρας-παιδιού β) από το χαλαρό, ψυχαγωγικό κλίμα της δραστηριότητας και γ) από το ομαδικό-συνεργατικό κλίμα που αναπτύχθηκε μεταξύ των οικογενειών στα πλαίσια της συγκεκριμένης δραστηριότητας, παρόλο που το ιχνογράφημα είναι μια δραστηριότητα, που δεν αποτελεί συνήθεια στις εντός της οικογένειας

³⁴ Wood, R., «Museum learning: a family focus», *Education in Museums*, τ. 11, 1990, pp 20-23.

δραστηριότητες. Αυτό φαίνεται από τις απαντήσεις στο ερωτηματολόγιο μετά την απογευματινή συνάντηση.

6.4. Εκπαιδευτικές προεκτάσεις και μελλοντικοί ερευνητικοί προσανατολισμοί

Μία έρευνα καλείται να απαντήσει σε κάποια ερωτήματα, αλλά και να δημιουργήσει προβληματισμούς για μελλοντικές έρευνες. Στην προσπάθεια που έγινε στην παρούσα εργασία, να αναδειχθεί ο εκπαιδευτικός και κοινωνικός ρόλος του μουσείου πρέπει να γίνει σαφές ότι οι οργανωμένες εκπαιδευτικές δραστηριότητες σε μουσεία είναι αναγκαίο να διαθέτουν προσδιορισμένο θέμα και στόχους, δομή και διάρκεια και να σχεδιάζονται με γνώμονα τις δυνατότητες και τις ανάγκες της εκάστοτε ομάδας, ώστε όχι μόνο να ικανοποιηθούν οι συγκεκριμένοι μορφωτικοί στόχοι αλλά μέσα από μία δημιουργική και ευχάριστη διαδικασία να προδιατεθούν οι συμμετέχοντες θετικά και για επόμενες μουσειακές εμπειρίες³⁵.

Υπάρχουν δύο πεδία που θα πρέπει να μελετηθούν και να ερευνηθούν σε βάθος στην ελληνική πραγματικότητα ώστε τέτοιες προσπάθειες να αποτελούν τον κανόνα και όχι την εξαίρεση για κάθε μουσείο. Αφενός κρίνεται αναγκαίο από την πλευρά των εκπαιδευτικών τμημάτων των μουσείων να γίνει έρευνα κοινού³⁶. Δηλαδή να συλλεχθούν βασικά δημογραφικά στοιχεία (που περιλαμβάνουν πληροφορίες όπως ηλικία, φύλο, περιοχή κατοικίας, κοινωνικο-οικονομικό επίπεδο, εκπαίδευση συχνότητα επίσκεψης κ.ά.) για διάφορες κοινωνικές ομάδες που θα ήθελε να προσελκύσει και συγκεκριμένα οικογένειες. Βάση αυτών των δεδομένων το μουσείο κατέχει αρκετά στοιχεία για να αξιολογήσει εάν οι εκθέσεις και οι άλλες εκπαιδευτικές δραστηριότητες (προγράμματα μέσα και έξω απ' το μουσείο) ανταποκρίνονται στις ανάγκες, στις δυνατότητες, στα ενδιαφέροντα και στις προσδοκίες των οικογενειών³⁷.

Αφετέρου τα μουσεία να επιδιώξουν δραστηριότητες και επικοινωνία με ομάδες οικογενειών εκτός των τειχών των μουσείων. Οι οικογένειες των παιδιών μιας σχολικής τάξης αποτελούν μία κοινωνική ομάδα με αρκετά κοινά χαρακτηριστικά. Ακόμη οι εκπαιδευτικοί μπορούν να εκμεταλλευτούν αυτή τη θαυμάσια ευκαιρία που

³⁵ Τσιτούρη, Α., *Μουσείο – Σχολείο*, Πρακτικά Περιφερειακού σεμιναρίου Καβάλας, 2002, σ. 23.

³⁶ Μουσούρη, Θ., «Έρευνα κοινό και αξιολόγηση στα μουσεία», *Αρχαιολογία*, τ. 72, 1999, σελ. 57.

³⁷ Στο ίδιο, σελ. 58.

δίνουν τέτοιου είδους προγράμματα για εμπλοκή των γονέων στη σχολική ζωή των παιδιών³⁸.

6.5. Επίλογος

Τα αποτελέσματα και η συζήτηση της παρούσας εργασίας δείχνουν ότι τέτοιου είδους δραστηριότητες του μουσείου, που στοχεύουν κυρίως στην επικοινωνία και την ψυχαγωγία των συμμετεχόντων, στη δημιουργία ενός ποιο σταθερού μουσειακού κοινού και στα προγράμματα προσέγγισης διαφορετικών ομάδων δεν είναι δυνατόν να αποφέρουν τα αναμενόμενα αποτελέσματα με την εφαρμογή ενός και μόνο εκπαιδευτικού προγράμματος. Αντίθετα με τη συνεχή αξιολόγηση και τη συλλογή εμπειριών δημιουργείται το κατάλληλο υπόβαθρο για συστηματική συνεργασία.

³⁸ Cohen, St., "Fostering shared learning among children and adults: the children's museum", *Young children*, 44 (4), 1989, pp 20-24.

Γ' ΜΕΡΟΣ

ΒΙΒΛΙΟΓΡΑΦΙΑ ΕΡΓΑΣΙΑΣ

- Βελιώτη – Γεωργοπούλου, Μ.- Τουντασάκη, Ε., επιμ., *Μουσεία και άτομα με ειδικές ανάγκες*, Gutenberg, Αθήνα, 1997.
- Βενιζέλος, Ε., *Διαχρονία και Συνέργεια, μια πολιτική πολιτισμού*, Καστανιώτης, Αθήνα 1999.
- Γεωργίου, Σ., «Αιτιακή απόδοση της επίδοσης από τους γονείς, εμπλοκή των γονέων και επίδοση των μαθητών», *Ψυχολογία*, τ. 7, 2000, σ. 191-206.
- Γκαζή, Α., «Από τις μούσες στο Μουσείο: Η ιστορία ενός θεσμού δια μέσου των αιώνων», *Αρχαιολογία*, τ. 70, 1999, σελ. 39-46.
- Ζωγράφου – Τσαντάκη, Μ., *Μουσειακή Εκπαίδευση: Τα παιδιά γνωρίζουν την πολιτιστική τους κληρονομιά, Εκπαιδευτικό πρόγραμμα στο Ιστορικό – Αρχαιολογικό Μουσείο Γιαννιτσών*, Υδρόγειος, Γιαννιτσά, 2000.
- Καλεσοπούλου, Δ., «Ανοιχτός διάλογος με την Κοινότητα: Μια ελληνική πρόταση στα προγράμματα προσέγγισης», *Αρχαιολογία*, τ. 73, 1999, σελ. 69-74.
- Κουβέλη, Α., *Η σχέση των μαθητών με το Μουσείο: Θεωρητική προσέγγιση – έρευνα στην Αθήνα και στην Ικαρία. Εκπαιδευτικά προγράμματα*. Εθνικό Κέντρο Κοινωνικών Ερευνών, Αθήνα, 2000.
- Μούλιου, Μ., - Μπούνια, Α., «Εισαγωγή στη Μουσειολογία», *Αρχαιολογία*, τ. 70, 1999, σελ. 38.
- Μούλιου, Μ., - Μπούνια, Α., «Μουσείο και Επικοινωνία», *Αρχαιολογία*, τ. 72, 1999, σελ. 42.
- Μουσούρη, Θ., «Έρευνα κοινού και αξιολόγηση στα Μουσεία», *Αρχαιολογία*, τ. 73, 1999, σελ. 65-69.
- Μουσούρη, Θ., «Μουσεία για Όλους, Προγράμματα προσέγγισης στο Διεθνή χώρο», *Αρχαιολογία*, τ. 73, 1999, σελ. 65-69.
- Μουσούρη, Θ., *Σχεδιασμός και αξιολόγηση εκθέσεων και εκπαιδευτικών προγραμμάτων*, Πανεπιστημιακές σημειώσεις Θεσσαλίας, Βόλος 2000.
- Μπίχτα, Κ., *Πολιτιστική διαχείριση*, Πανεπιστημιακές σημειώσεις, Βόλος 2002.
- Μυλωνάς, Θ., *Κοινωνιολογία της Ελληνικής Εκπαίδευσης*, Gutenberg, Αθήνα, 1998.
- Νάκου, Ε., *Εμείς, τα πράγματα και ο πολιτισμός*, Νήσος, Αθήνα 2001.
- Νασουρίδης, Ν., «Η ευφύια είναι πολύπλευρη», *Κεφάλαιο*, τ. 35, 1996, σελ. 102-103.
- Οικονόμου Μ., «Μουσεία για τους ανθρώπους ή για τα αντικείμενα», *Αρχαιολογία*, τ. 72, 1999, σελ. 50-55.

- Τσιτουρη, Α., *Μουσείο – Σχολείο*, Πρακτικά 6^{ου} Περιφερειακού Σεμιναρίου Καβάλας, Αθήνα 2002, σελ. 22-25.
- Cohen, St., “Fostering shared learning among children and adults: the children’s museum”, *Young children*, 44 (4), 1989, pp 20-24.
- Merriman, N., «Ανοίγοντας τα Μουσεία στο κοινό», *Αρχαιολογία*, τ. 72, 1999, σελ. 43-46.
- Parodi, C. – Portes, E., «Στην υπηρεσία του κοινού τα εθνικά Μουσεία της Γαλλίας», *Αρχαιολογία*, τ. 72, 1999, σελ. 55-60.
- Wood, R., “Museum learning: a family focus”, *Education Museums*, 11, 1990, pp 20-23.

ΓΕΝΙΚΗ ΒΙΒΛΙΟΓΡΑΦΙΑ

- Αδρύμη – Σισμάνη, Β., *Μελέτη Μουσείου και Έρευνα πεδίου*, Πανεπιστημιακές εκδόσεις Θεσσαλίας, Βόλος 2000.
- Άλκηστις, *Μουσεία και Σχολεία, Δεινόσαυροι και Αγγεία*, Ελληνικά Γράμματα, Αθήνα, 1995.
- Ανδρέου, Α., *Ιστορία, Μουσείο και Σχολείο*, Δεδούση, Θεσσαλονίκη 1996.
- Βαϊνά, Μ., *Θεωρητικό πλαίσιο διδακτικής της τοπικής ιστορίας για τον 21^ο αιώνα*, Gutenberg, Αθήνα 1997.
- Δεληγιάννης, Δ., *Περί Μουσείων*, Πανεπιστημιακές εκδόσεις Θεσσαλίας, Βόλος 1999.
- Επτάκυκλος, «Αρχαιολογία, Μουσειολογία και άλλα λόγια», τ. 10, 1999.
- Επτάκυκλος, «Η παιδεία ως διαχρονική αξία και οι εκφάνσεις της το σήμερα και το αύριο», τ. 14, 2000.
- Μουσείο – Σχολείο*, Πρακτικά 5^{ου} Περιφερειακού σεμιναρίου Καλαμάτας, 1997.
- Μουσούρη, Θ., *Μουσεία και Κοινότητες: Προγράμματα κοινωνικής συμμετοχής*, Σημειώσεις, Βόλος 2000.
- ECO, Um, *Πολιτιστικά κοιτάσματα*, Παρατηρητής, Θεσσαλονίκη 1992.
- Goleman, D., *Η συναισθηματική νοημοσύνη*, Ελληνικά Γράμματα, Αθήνα, 1995.
- Hooper – Greenhill, E., «Σκέψεις για τη Μουσειακή Εκπαίδευση και Επικοινωνία στη Μεταμοντέρνα Εποχή», *Αρχαιολογία*, τ. 72, 1999, σελ. 47-49.
- Thomas, G.V., & Silk, A.M., *Η ψυχολογία του παιδικού σχεδίου*, Καστανιώτης, Αθήνα 1997.

ΠΑΡΑΡΤΗΜΑ Ι

Διαδρομή στάσεις από την
επίσκεψη στην Ακρόπολη

Επίσκεψη – Εκπαιδευτικό πρόγραμμα στην Ακρόπολη

Στην επίσκεψη συμμετείχαν 25 μαθητές της Δ΄ δημοτικού 9-10 ετών καθώς και οι οικογένειές τους.

Στόχοι της επίσκεψης ήταν:

- Να έρθουν οι συμμετέχοντες σ' επαφή με τα μνημεία και τα αυθεντικά αντικείμενα του μουσείου Ακροπόλεως.
- Να επικοινωνήσουν γονείς και παιδιά μεταξύ τους αλλά και με τις άλλες οικογένειες στα πλαίσια της μουσειακής επίσκεψης.

Διαδικασία

Η ομάδα (γονείς και παιδιά) κινήθηκε σε επιλεγμένες στάσεις τόσο στον αρχαιολογικό χώρο όσο και στο μουσείο. Η διάρκεια της επίσκεψης ήταν 130-2 ώρες.

Ο κάθε επισκέπτης είχε στη διάθεσή του ένα φάκελο υλικού, ο οποίος περιελάμβανε:

- Φωτογραφικό υλικό από τα μνημεία και τα αντικείμενα
- Σχόλια που αφορούσαν στα εκθέματα και μνημεία.

Το κάθε μέλος της ομάδας καλούνταν να συνδυάσει τις φωτογραφίες με τα τρισδιάστατα αντικείμενα ή μνημεία και τα σχόλια, να τα παρουσιάσει στην ομάδα και να θέσει ερωτήματα προς συζήτηση.



Διαδρομή – Στάσεις

Αρχαιολογικός χώρος Ακρόπολης



Προπύλαια

Σχόλια

Τα Προπύλαια

Χτίστηκαν με σχέδια του αρχιτέκτονα Μνησικλή και είναι έργο του προγράμματος του Περικλή. Το έργο διακόπηκε και δεν ολοκληρώθηκε ποτέ εξαιτίας του Πελοποννησιακού πολέμου.



Ναός της Αθηνάς Νίκης

Σχόλια

Ναός της Αθηνάς Νίκης

Σχεδιάστηκε από τον αρχιτέκτονα Καλλικράτη. Λόγω έλλειψης χρημάτων, πολιτικών αντιθέσεων και κυρίως του Πελοποννησιακού πολέμου, ο ναός οικοδομήθηκε δύο χρόνια μετά το θάνατο του Περικλή.

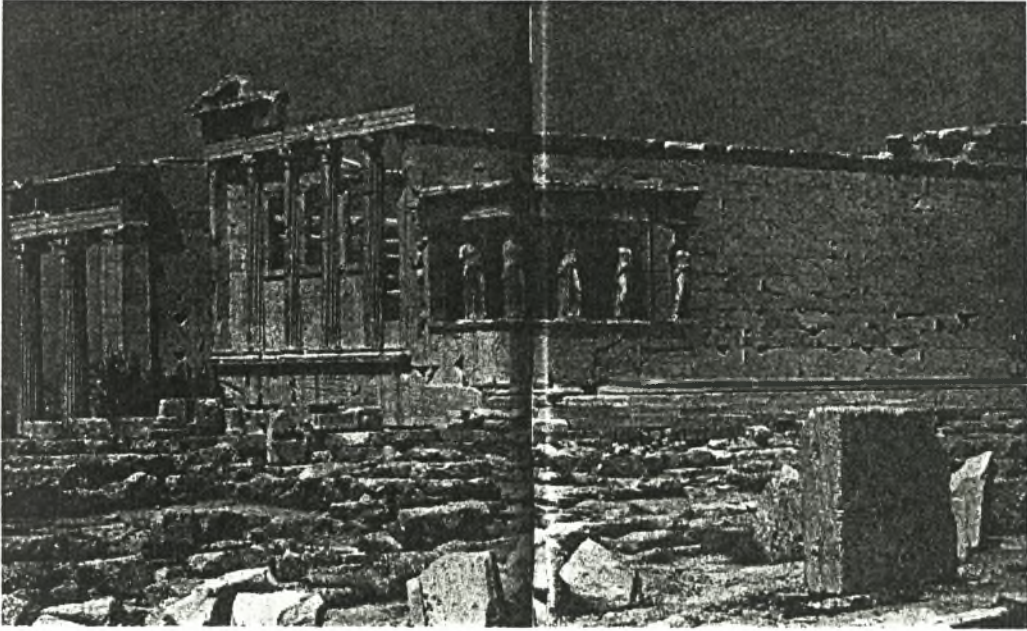


Ο Παρθενώνας

Σχόλια

Ο Παρθενώνας

Ναός προς τιμήν της Αθηνάς, ανήκει στα έργα του Περικλή. Σχεδιάστηκε από τον Ικτίνο και τον Καλλικράτη, αλλά τη γενική ευθύνη την ανέλαβε ο Φειδίας.



Το Ερεχθείο

Σχόλια

Το Ερεχθείο

Ήταν αφιερωμένο στη λατρεία της Αθηνάς και του Ερεχθέα, μυθικού βασιλιά της Αθήνας. Την οροφή στο νότιο τμήμα στηρίζουν έξι Κόρες, οι Καρυάτιδες.

Μουσείο Ακρόπολης



Η Κόρη του Ευθυδικού

Σχόλια

Η Κόρη του Ευθυδικού

Η μορφή της χαρακτηρίζεται από σοβαρότητα. Ευθύδικος ονομαζόταν ο αφιερωτής του αγάλματος.



Η Μελαγχολική Κόρη

Σχόλια

Η Μελαγχολική Κόρη

Ονομάστηκε και «Κόρη με τα αμυγδαλωτά μάτια». Εντύπωση κάνει το όμορφο πρόσωπο, τα κυματιστά μαλλιά και ο χρωματισμός των ρούχων της.



Η Πεπλοφόρος

Σχόλια

Η Πεπλοφόρος

Αρχαϊκό, μαρμάρινο άγαλμα, αφιέρωμα στην Αθηνά. Πήρε το όνομά της από τον πέπλο, τον τύπο του ρούχου που φοράει.



Η Χιώτισσα

Σχόλια

Η Χιώτισσα

Προέρχεται μάλλον από εργαστήριο του Αιγαίου Πελάγους. Διατηρεί ακόμη τη χρωματική διακόσμηση των ρούχων της.



Η Κόρη του Αντήνορα

Σχόλια

Η Κόρη του Αντήνορα

Μεγάλο άγαλμα κόρης. Ιδιαίτερη προσοχή συγκεντρώνουν οι πτυχώσεις του ρούχου της και οι μπούκλες των μαλλιών της.

Τα μάτια της κόρης ήταν ένθετα.

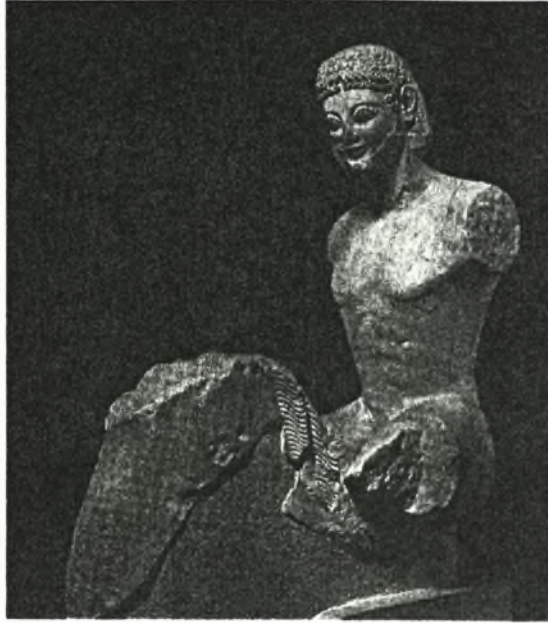


Ο Μοσχοφόρος

Σχόλια

Ο Μοσχοφόρος

Μαρμάρινο σύμπλεγμα νέου άνδρα, που έχει στους ώμους του μοσχάρι, προσφορά για την Αθηνά. Αρχαϊκό σύμπλεγμα από μάρμαρο του Υμηττού.



Ιπέας

Σχόλια

Ιπέας

Μαρμάρινο σύμπλεγμα, το αρχαιότερο που υπάρχει. Το πρωτότυπο κεφάλι του Ιπέα βρίσκεται στο Μουσείο του Λούβρου.

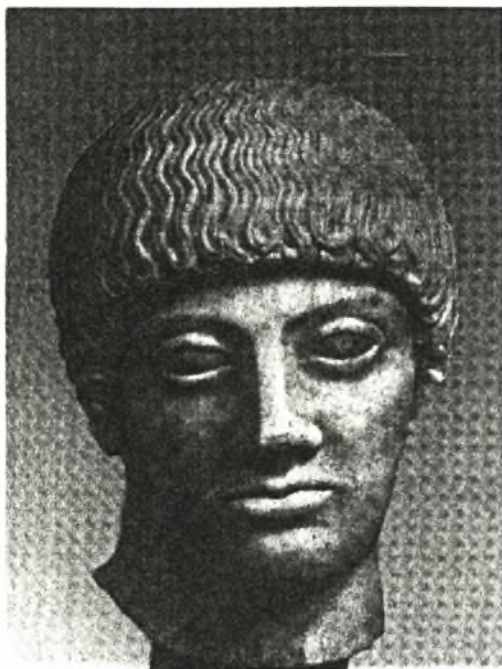


Το παιδί του Κριτίου

Σχόλια

Το παιδί του Κριτίου

Πιστεύεται ότι είναι έργο του Κριτίου. Είναι το πρώτο άγαλμα που αποδίδει με φυσικό τρόπο το ανδρικό σώμα, μετά τους Κούρους.



Ο ξανθός έφηβος

Σχόλια

Ο ξανθός έφηβος

Πήρε το όνομά του από το κίτρινο χρώμα των μαλλιών του. Ιδιαίτερη εντύπωση κάνουν τα χαρακτηριστικά του προσώπου του και το χτένισμά του.

ΠΑΡΑΡΤΗΜΑ ΙΙ

Ερωτηματολόγια

Ερωτηματολόγιο που δόθηκε στους γονείς πριν την επίσκεψη

1. Έχετε επισκεφτεί άλλη φορά μουσείο;

ΝΑΙ ΟΧΙ

2. Πως έγιναν οι επισκέψεις σας σε μουσεία;

- Με την οικογένειά σας
- Μόνος /η
- Με φίλους
- Με συλλόγους

3. Πότε επισκέπτεστε ένα μουσείο;

- Στις διακοπές
- Με την ευκαιρία εκδρομής
- Με το σχολείο

4. Στη προγραμματισμένη επίσκεψη στην Ακρόπολη, για ποιο λόγο συνοδεύετε το παιδί σας;

- Γιατί το επιθυμείτε
- Γιατί το ζήτησε το σχολείο
- Για λόγους ασφάλειας
- Για να είστε με το παιδί σας

5. Γράψτε με λίγα λόγια τι περιμένετε από την συγκεκριμένη επίσκεψη στην Αθήνα;

Ερωτηματολόγιο που δόθηκε στους γονείς μετά την επίσκεψη

Σας ευχαριστούμε πολύ για τη συμμετοχή σας στην εκδρομή και παρακαλούμε να συμπληρώσετε ανώνυμα το παρακάτω ερωτηματολόγιο.

1) Ποιες οι εντυπώσεις σας από την επίσκεψη;

- Κακές
Μέτριες
Καλές
Πολύ καλές

2) Πόσα και ποια μέλη της οικογένειάς σας συνόδευσαν το παιδί σ' αυτή την επίσκεψη;

- Μητέρα
Πατέρας
Αδελφός /ή
Άλλα μέλη

3) Αποφασίστηκε η συμμετοχή σας στην επίσκεψη ύστερα από συζήτηση με το παιδί;

- Ναι
Όχι

4) Εάν δεν ήταν υποχρεωτική η συμμετοχή σας, θα προτιμούσε το παιδί να είναι μόνο του;

- Ναι
Όχι

5) Η απουσία του /της συντρόφου σας έχει σχέση με:

- Εργασία
Επιλογή
Οικονομικά
Άλλοι λόγοι

6) Αν είχατε την δυνατότητα να έχετε μαζί σας ένα ακόμη πρόσωπο της οικογένειάς σας, ποιο θα ήταν αυτό;

- Ο σύντροφος
Η σύντροφος
Παιδιά
Άλλα μέλη

7) Ρωτήστε το παιδί σας και ποιο άλλο μέλος της οικογένειας θα επιθυμούσε να το συνοδεύει στην επίσκεψη.

- Ο πατέρας
Η μητέρα
Τα αδέρφια
Άλλα μέλη

8) Αν στην επίσκεψη συμμετείχε και ο /η σύντροφος θεωρείτε ότι θα ήταν πιο επικοινωνιακή η επίσκεψη;

- Ναι
Όχι

9) Για ποιον θεωρείτε ότι θα ήταν πιο επικοινωνιακή η επίσκεψη;

- Για το παιδί
Για τον /την σύντροφο
Για όλους
Για το σχολείο

10) Η επίσκεψη σας άφησε χρόνο για ιδιαίτερη συναναστροφή και επικοινωνία;

- Ναι
Όχι

11) Με ποιους είχατε καλύτερη συναναστροφή και επικοινωνία;

- Με το παιδί σας
Με τους φίλους του
Με το σχολικό περιβάλλον
Με τους άλλους γονείς

12) Θα παίρνατε την πρωτοβουλία, σε συνεργασία με τις άλλες οικογένειες, να διοργανώσετε παρόμοια επίσκεψη, εκτός ευθύνης του σχολείου;

- Ναι
Όχι

13) Γράψτε με λίγα λόγια τις σκέψεις και τις επιθυμίες σας για μία μελλοντική επίσκεψη.

Ερωτηματολόγιο που δόθηκε στους γονείς μετά την απογευματινή δραστηριότητα

1) Μετά την επιστροφή από την επίσκεψη της Αθήνας ανακοινώθηκαν οι εντυπώσεις στην υπόλοιπη οικογένεια;

Ναι Όχι

2) Αν ναι, ποιος ανακοίνωσε σε ποιους;

3) Ποιες οι επιπτώσεις από το απογευματινό στο σχολείο;

4) Συνηθίζετε στο σπίτι να κάνετε κάτι όλοι μαζί;

Ναι Όχι

5) Αν ναι, τι είναι συνήθως αυτό;

6) Έχετε δοκιμάσει ξανά να ζωγραφίσετε μαζί με το παιδί σας;

Ναι Όχι

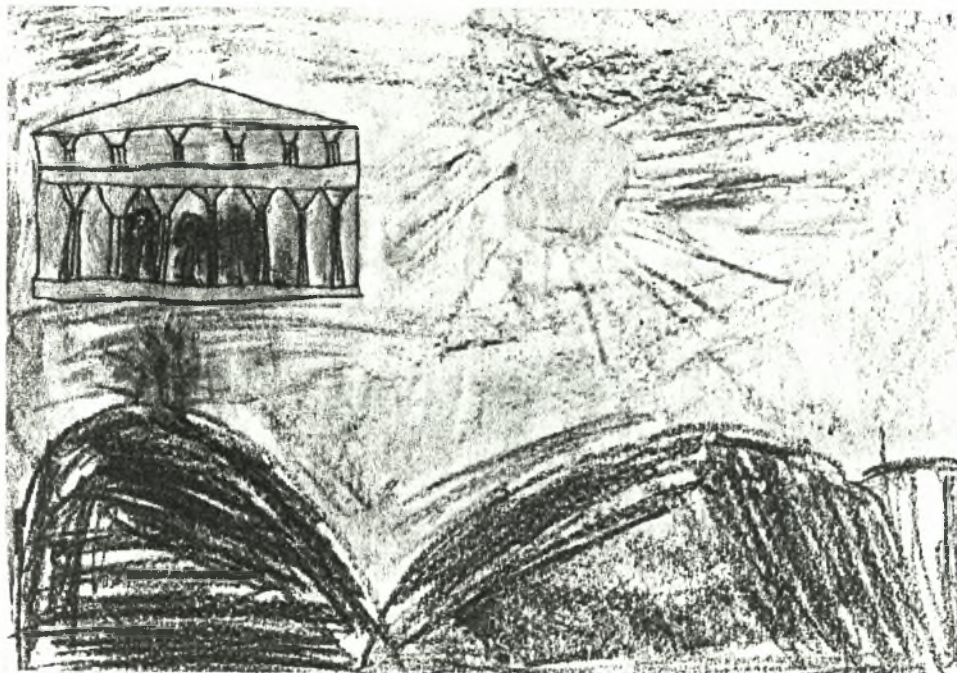
7) Αν ναι, ποιος συνήθως το κάνει;

Η μητέρα Ο πατέρας

ΠΑΡΑΡΤΗΜΑ ΙΙΙ

**Ιχνογραφήματα των παιδιών
πριν και μετά την επίσκεψη**

Ιχνογραφήματα παιδιών που εμφανίζουν την γονεϊκή φιγούρα πριν και μετά την επίσκεψη.



Πριν την επίσκεψη (κορίτσι)



Μετά την επίσκεψη



Πριν την επίσκεψη (κορίτσι)



Μετά την επίσκεψη

Ιχνογραφήματα παιδιών που δεν εμφανίζουν την γονεϊκή φιγούρα μετά την επίσκεψη.



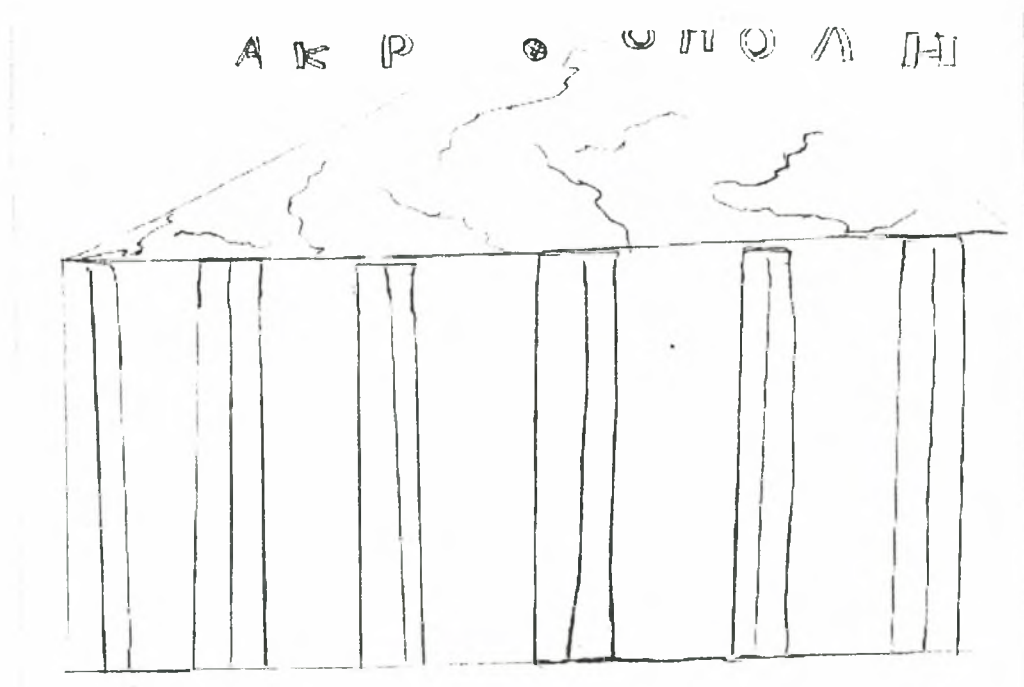
Πριν την επίσκεψη (κορίτσι)



Μετά την επίσκεψη (κορίτσι)



Πριν την επίσκεψη (αγόρι)



Μετά την επίσκεψη



Πριν την επίσκεψη (κορίτσι)



Μετά την επίσκεψη

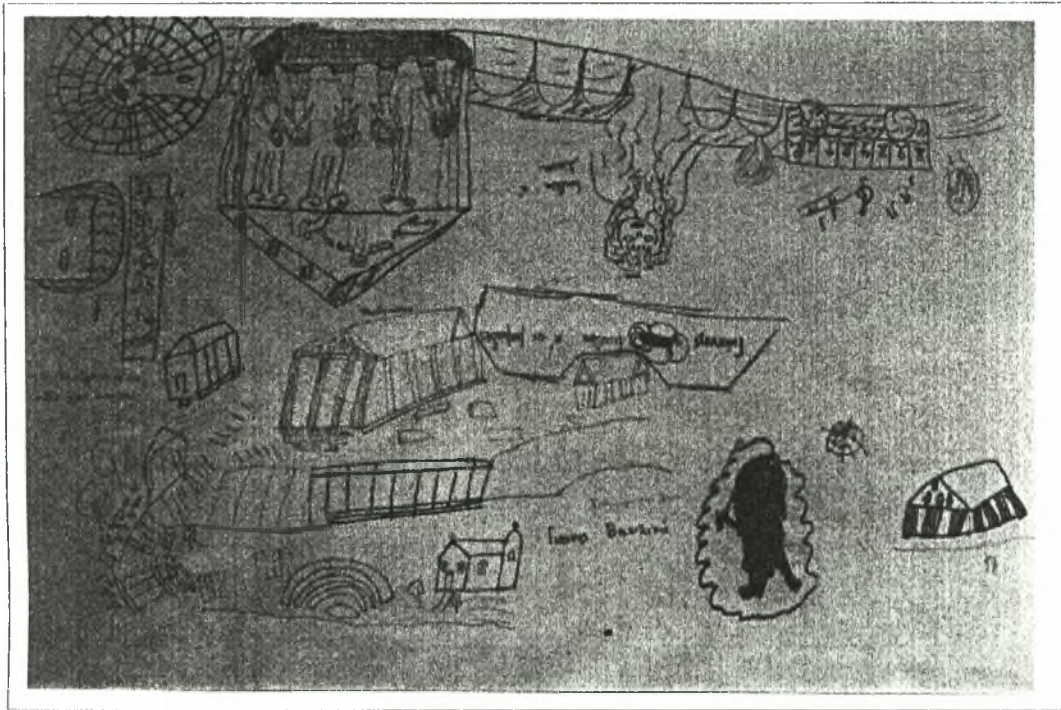
ΠΑΡΑΡΤΗΜΑ IV

ΜΕΡΟΣ 1^ο: Σχολιασμός ιχνογραφημάτων από το απογευματινό στο σχολείο

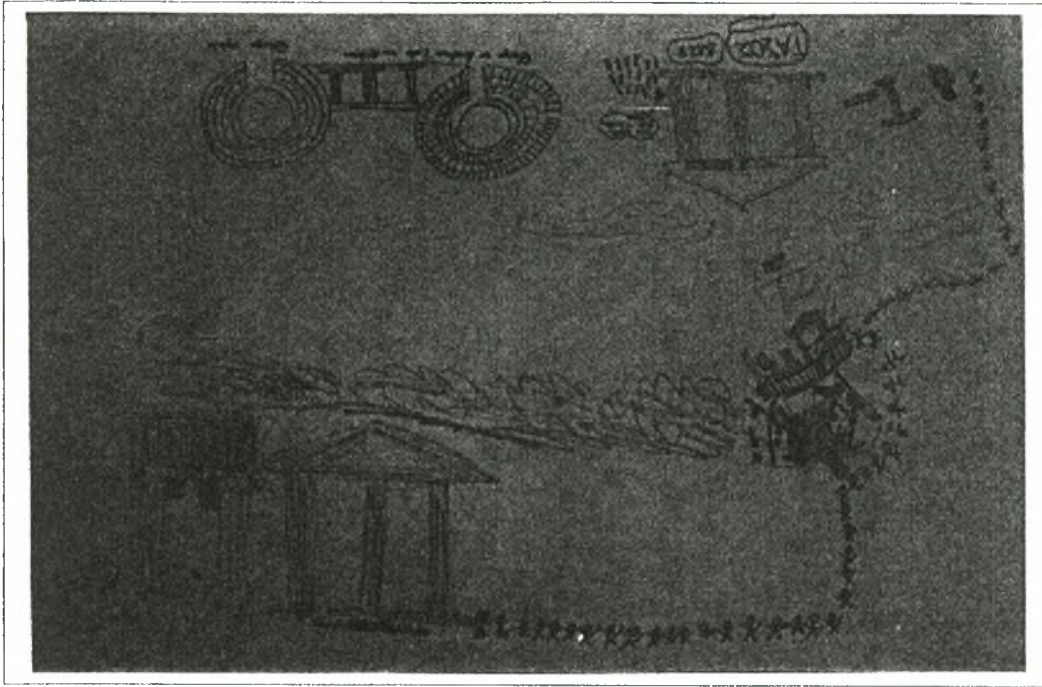
ΜΕΡΟΣ 2^ο: Φωτογραφικό υλικό από το απογευματινό στο σχολείο

ΜΕΡΟΣ 1^ο

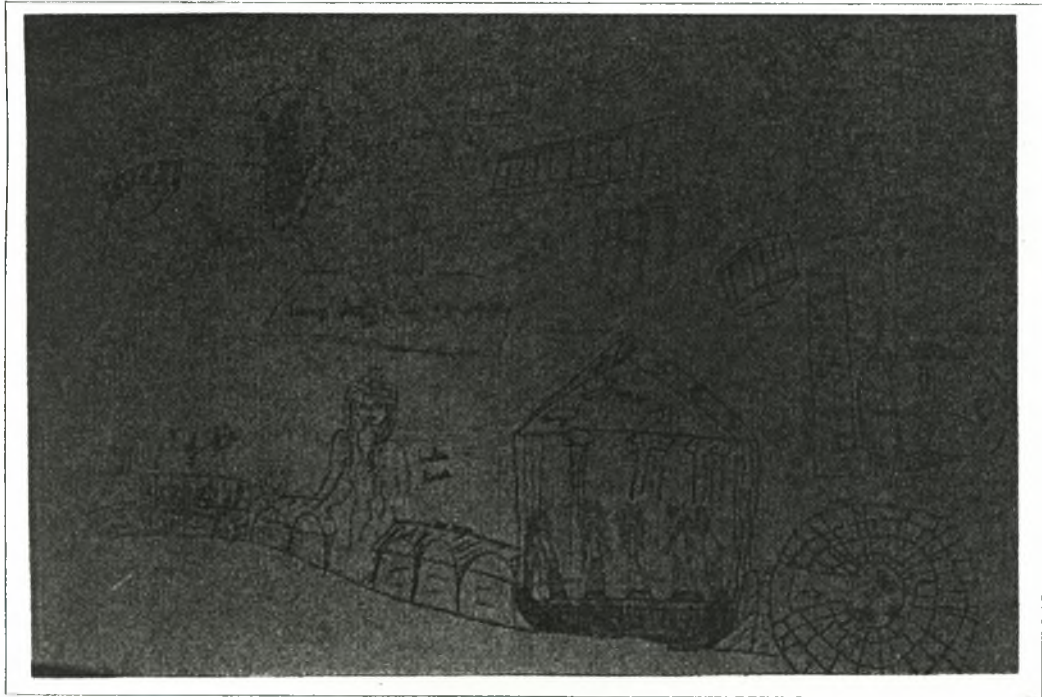
Σχολιασμός ιχνογραφημάτων από το απογευματινό στο σχολείο



Φωτ. 1: «Το παιδί επιχείρησε να φτιάξει κάτι, το οποίο στη συνέχεια το μουτζούρωσε και ότι υπάρχει στο χώρο τους είναι αποτέλεσμα της προσπάθειας της μητέρας».



Φωτ. 2



Φωτ. 3

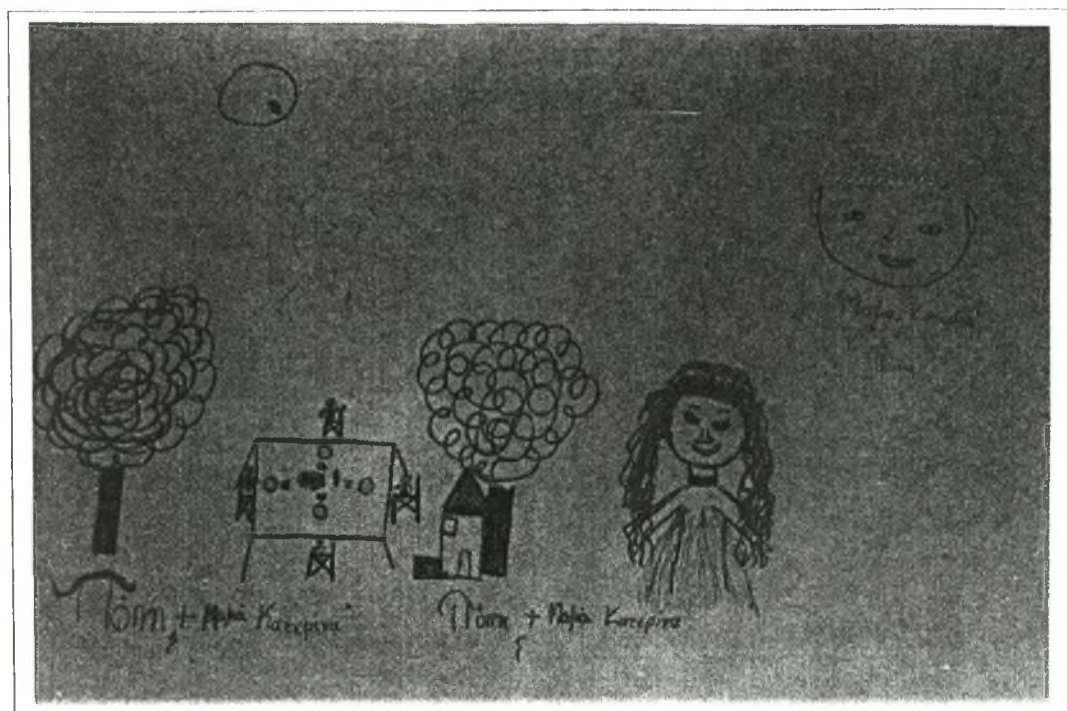
Φωτ. 2 και 3: Και στις δύο περιπτώσεις επιχειρήθηκε η εμπλοκή του ιχνογραφήματος της μιας οικογένειας στο ιχνογράφημα της άλλης.



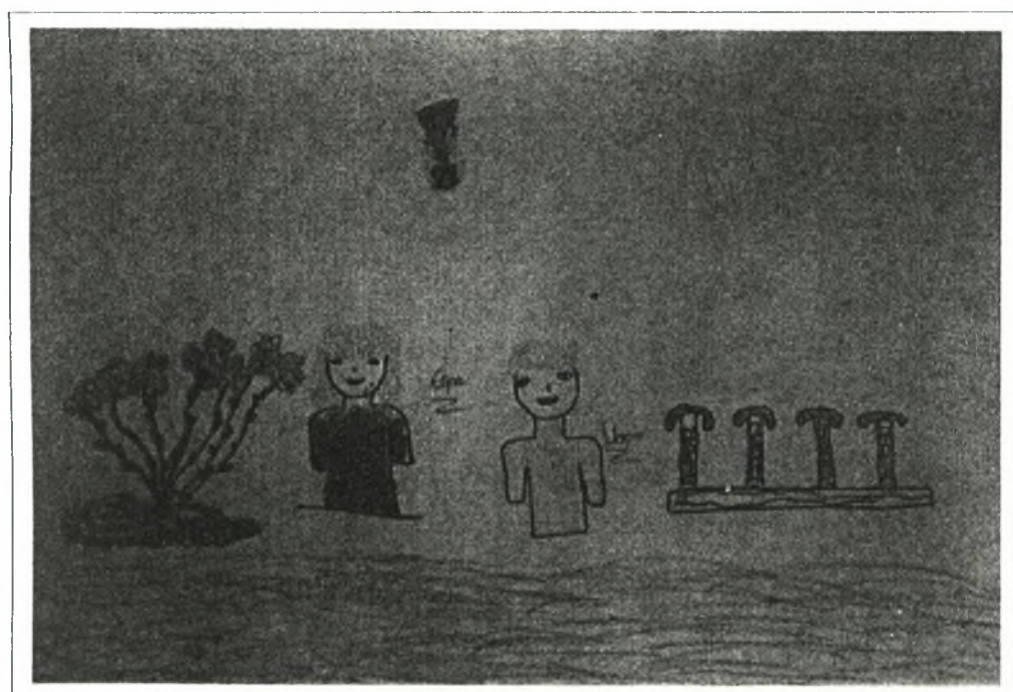
Φωτ. 4: «Μια οικογένεια επέλεξε να οριοθετήσει αυστηρά τον χώρο της με αποτέλεσμα η άλλη να περιοριστεί αναγκαστικά στην υπόλοιπη επιφάνεια».



Φωτ. 5: «Η μία οικογένεια σεβάστηκε το χώρο της άλλης χωρίς σχεδιαστική εμπλοκή».



Φωτ. 6

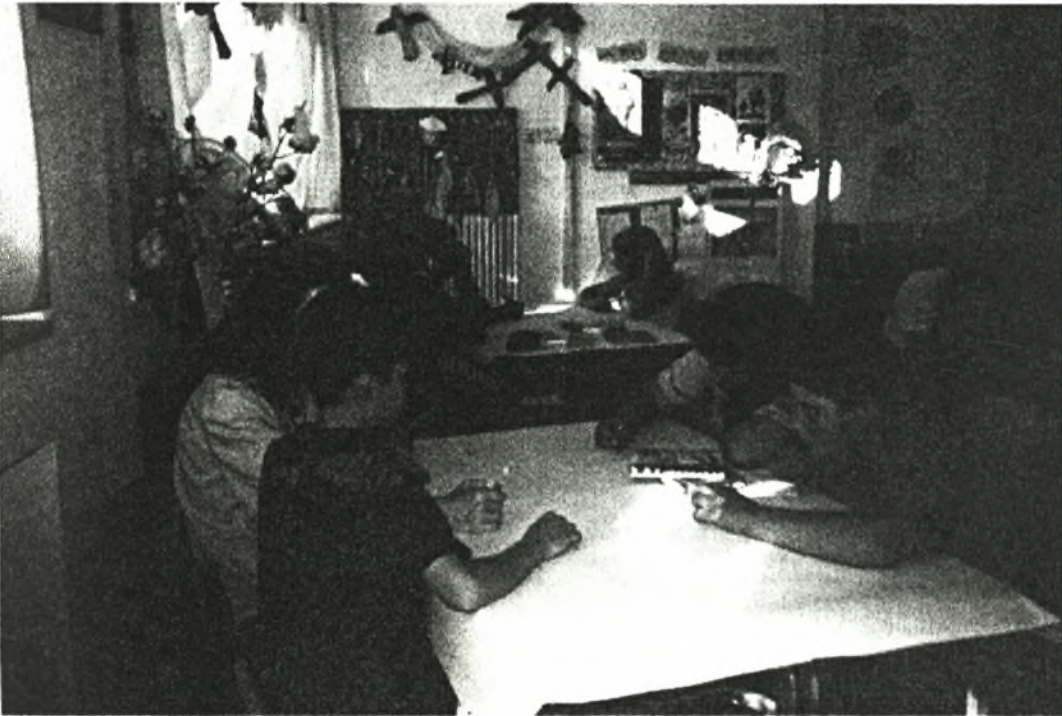


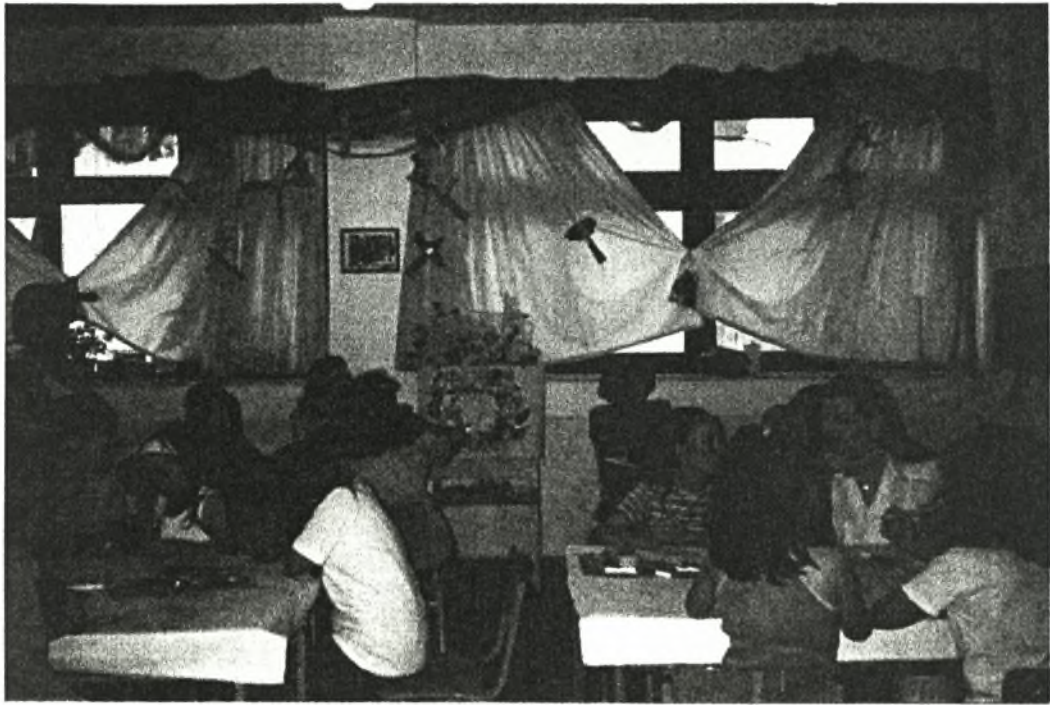
Φωτ. 7

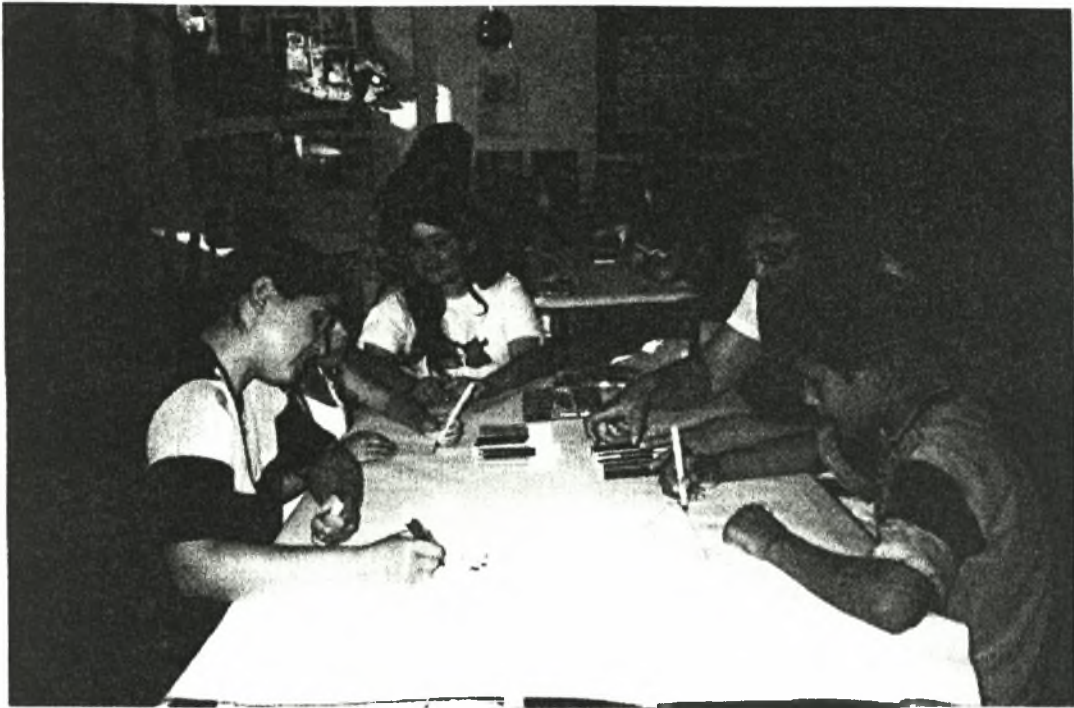
Φωτ. 6 και 7: «Δύο οικογένειες επέλεξαν να δουλέψουν μόνες, χωρίς να επιδιώξουν συνεργασία άλλης οικογένειας στο τραπέζι εργασίας».

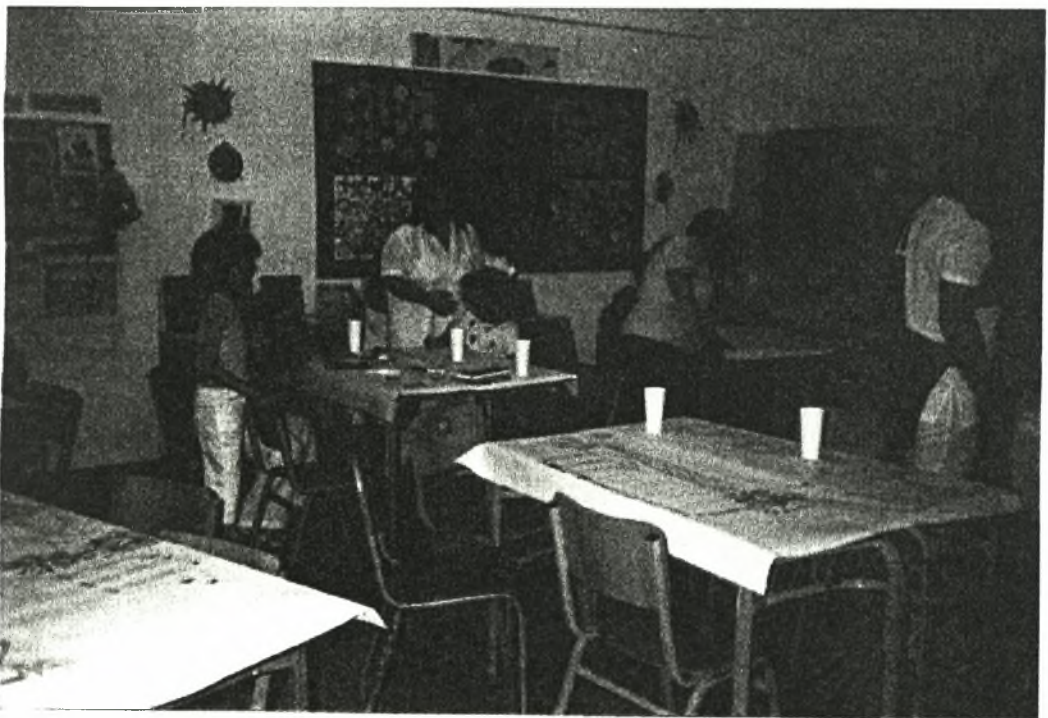
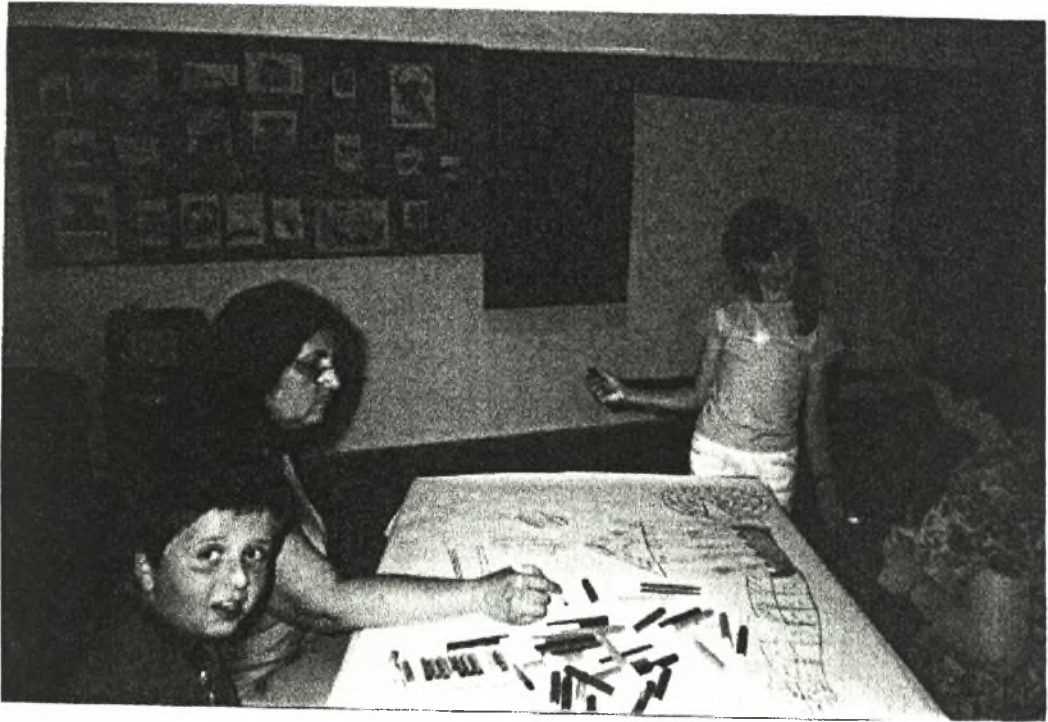
ΜΕΡΟΣ 2^ο

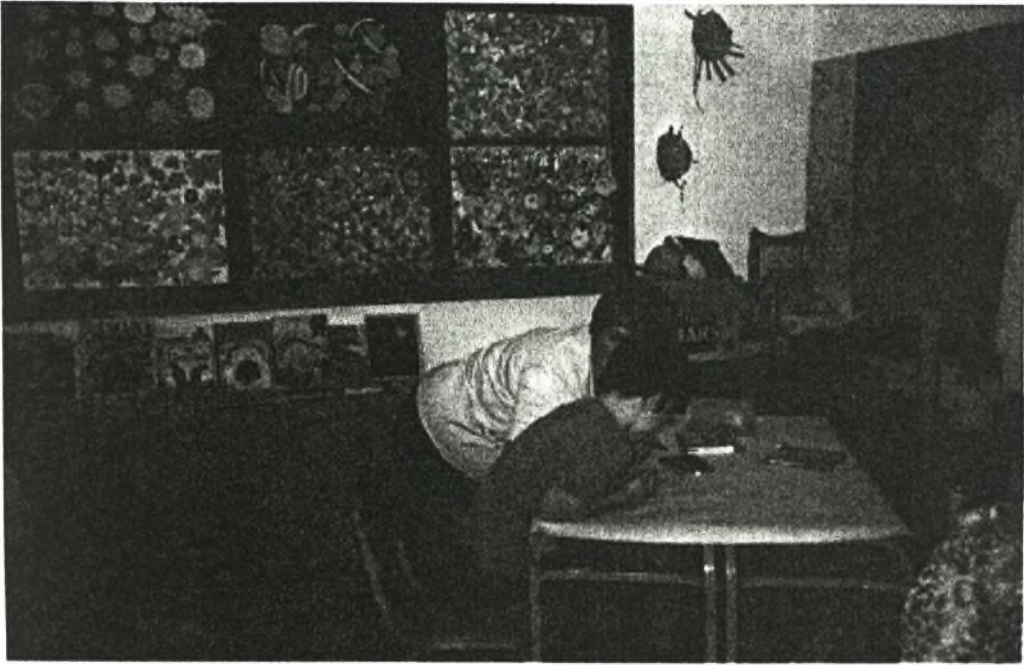
Φωτογραφικό υλικό από το απογευματινό













ΠΑΝΕΠΙΣΤΗΜΙΟ ΘΕΣΣΑΛΙΑΣ
ΒΙΒΛΙΟΘΗΚΗ



004000102105