

καὶ ἡ ὑπὸ Σκιαῖ (Εφημ. Ἀρχ. 1894, σ. 165, ὑπ' ἀριθ. 5) δημοσιευθεῖσα, ἐν ἣ ὁ μὲν 1^{ος} στίχος μετὰ τῆς ἐλλειπούσης ἀρχῆς τοῦ δευτέρου ἀναγνωστέος « οἷς Γλαύκων (ἢ Γλαῦκος) . . . ἐγραμμά- τευε », ὁ δὲ 5^{ος} « . . . γατο ὅς (ἢ ὡς) τοβ . . . » ἀντὶ « γα το ὅς το β », ὁ δὲ 8^{ος} ἠθέλομεν εἶπει ν' ἀναγνωσθῇ ὡκοδόμησαν ἢ οἰκοδομήσαν[τα- τας-τες, ἀντὶ μεις ἀν[θεστηριῶν], ὡς αὐτὸς ὁ ἐκδότης ὁμολογεῖ ὅτι τολμηρῶς προτείνει, εἰ μὴ οὗτος ἐβεβαίον ὅτι πρὸ τοῦ ΜΕΣΑΝ ὑπάρχει χῶ-

ρος δύο γραμμάτων ἄγραφος, καὶ τέλος ὁ 12^{ος} ἔχει μᾶλλον θ]υρῶ[ν ἢ ἀργ]ύρο.

Ἰσπερόγραφον. Ἐν τῷ πίνακι τῆς πλευρᾶς Α' (β' 61) ἐκ παραδρομῆς ἐτυπώθη ΕΦΕΤΗΡΙΑΙ ἀντὶ ΕΦΕΤΕΡΙΑΙ. Αὐτόθι (60) γρ ; [ἀσκάντε] ἀντὶ [ἔχοντε]. Αὐτόθι δ' ἐν στίχῳ 25 προτείνομεν ν' ἀναγνωσθῇ τε[λεσταῖς ἐλ]θοῦσιν ἐκ Κύθων.

Σ. Ν. Δ.

ΚΟΥΡΟΣ ΕΞ ΑΤΤΙΚΗΣ

(Πίναξ 6)

Ἐν πίνακι 6 εἰκονίζεται ἀρχαῖκόν ἄγαλμα γυμνοῦ ἀγενεῖου τῶν γνωστῶν, οἷς κοινῶς δίδεται τὸ ὄνομα Ἀπόλλων ἀρχαῖκος¹. Εὐρέθη τῷ 1893 ἐν Κερατέᾳ τῆς Ἀττικῆς (τοῦ ἀρχαίου δήμου Κεφαλῆς) ἐν θέσει « Πηγὰδι Ντάρδιζα » ἐν ἀμπελοφύτῳ κτήματι τοῦ Σιδέρη Ἰω. Μιχάλη². Εἶχεν, ὡς συνήθως, τὰς χεῖρας καθειμένας καὶ τοῖς μηροῖς προσπεφυκυίας, προέχον δὲ τὸ ἀριστερόν σκέλος. Εἶνε δὲ πρώτου ἀνδρικοῦ ἀναστήματος³ μετὰ διαφορῶν τινων, ὡς ἐκ τῶν ἐξῆς μέτρων ἐξάγεται.

1,43	ῥφος	σφζόμενον (μέχρι τῆς ἀρχῆς τῶν κνημῶν).
0,72	»	ἀπὸ κορυφῆς ἕως ὀφθαλμοῦ.
0,175	»	ἀπὸ ὀφθαλμοῦ ἕως ῥίξης τοῦ πέους.
0,61	»	ἀπὸ ὀφθαλμοῦ μέχρι γόνατος.
0,247	»	κεφαλῆς (μέχρι πώγωνος).
0,05	»	ἀπὸ κορυφῆς μέχρι ἀρχῆς μετώπου.
0,055	»	μετώπου μέχρι ὀφρύων.
0,062	»	ἀπὸ ὀφρύων ἕως ἄκρου ῥινός.
0,04	»	ἀπὸ ὀφρύος ἕως κάτω βλεφάρου.
0,033	»	ἀπὸ ἐσωτερικοῦ κανθοῦ ἕως ἄκρου ῥινός.
0,08	»	ἀπὸ ἄκρου ῥινός ἕως πώγωνος.
0,028	»	ἀπὸ ἄκρου ῥινός ἕως μέσου στόματος.
0,06	»	λαιμοῦ.
0,155	πλάτ.	προσώπου (εὐθὺ) ἀπὸ ὠτός εἰς οὖς.
0,024	»	ῥινός ἦτοι διάστημα μεταξὺ ἐσωτερικῶν κανθῶν.

¹ Ἐπιτραπήτω μέχρι τῆς ὀριστικῆς διακρίσεως καὶ ὀνομασίας τῶν ἐν λόγῳ ἀγαλμάτων νὰ καλῶμεν αὐτὰ συντομίᾳ χάριν κοῦρους.

² Περὶ τοῦ τῆς εὐρέσεως τύπου πρβ. ἐν τέλει τοῦ παρόντος ἄρθρου.

³ Ὡς πρὸς τὴν κεφαλὴν τὸ ἀνάστημα εἶνε μέτριον, περιέχον ῥφος ὡς 7 1/2 κεφαλῶν.

0,048	πλάτ.	βολβοῦ τοῦ ὀφθαλμοῦ.
0,018	ῥφος	» » »
0,055	πλάτ.	ἀπὸ ἐξωτερικοῦ κανθοῦ ἕως προσθίου ἄκρου (τράγου) τοῦ ὠτός.
0,055	»	στόματος.
0,065	ῥφος	ὠτων.
0,15	πλάτ.	λαιμοῦ ἄνω.
0,16-0,17	πλ.	» κάτω.
0,61	πλάτ.	ἀπὸ ὠμου εἰς ὠμον (μέγιστον).
0,43	»	θώρακος μεταξὺ μασχαλῶν.
0,29	»	(=διάμετρος ἐκ πλαγίου εἰς πλαγίον) ὀσφύος.
0,22-0,23	πάχος	(=διάμετρος ἐκ τῶν πρὸς τὰ ὀπίσω) ὀσφύος.

Ἐλλείπουσιν οἱ βραχίονες ἀπὸ τῶν μασχαλῶν¹, καὶ τὰ κάτω ἄκρα ἀπὸ τῶν γονάτων· ὡσαύτως ἀποκεκρουσμένος τὰ ἔμπροσθεν ὄλος ὁ ἀριστερὸς μηρὸς μετὰ τοῦ γόνατος καὶ δισκοειδὲς τεμάχιον ἐξ ἐκατέρου γλουτοῦ. Ἡ κεφαλὴ εἶνε συγκεκολλημένη, ἀποκοπεῖσα ἔμπροσθεν μὲν ὑπὸ τὸν πώγωνα, ὀπίσθεν δὲ μικρὸν ἄνωθεν τοῦ κάτω πέρατος τῆς κόμης. Τὸ ἄγαλμα πρὸς ταῖς μεγάλαις ταύταις ζημίαις εἶνε ἀποκεκρουσμένον κατὰ τὸ πρόσωπον, οὗ ἀπεθραύσθησαν ἢ τε ῥίς καὶ τὰ χεῖλη καὶ ὁ πώγων. Ἀποτετριμμένα εἰσὶν ἔτι καὶ τὰ ὦτα, οἷ δὲ μηροὶ κατὰ τὴν τῶν ἄκρων χειρῶν πρόσφυσιν ὑπέστησαν ἐλαφρὸν τραῦμα ἐκ τῆς ἀποσπάσεως

¹ Σιώζεται ἀπεσπασμένη ἡ ἀριστερὰ ἄκρα χεῖρ μέχρι μέσου τοῦ πήχεως, κατὰ τὸ σύνθηδες κεκλεισμένη· ἔνεκα φθορᾶς δὲν προσαρμόττει ἀκριβῶς ἐπὶ τοῦ μηροῦ. Ὁ καρπὸς μετὰ τοῦ πήχεως ἀπείχον τοῦ ἰσχίου ὡς 0,02. Ἡ τομὴ τοῦ πήχεως ἔνεκα τῆς προσιγγίσεως ταύτης ἔχει σχῆμα σχεδὸν τριγωνικόν. Ἐν τῇ φωτογραφίᾳ (πίν. 6) εἶχε παραλειφθῇ αὕτη (εὐρέθη κατόπιν), εἰκονίζεται δὲ ἐνταῦθα.

τῶν βραχιόνων¹. Ἐπὶ τοῦ προσώπου καὶ τοῦ λαιμοῦ φέρεται ἐντομάς τινας, τὸ πλεῖστον ἐγκαρσίας ἐκ τῶν πρόσω πρὸς τὰ ὀπίσω, προερχομένας πιθανῶς ἐκ διττοῦ λόγου, ἐξ ἀπειρίας τοῦ τεχνίτου καὶ ἐξ ἀτελείας τῆς κατεργασίας· καὶ τὸ μὲν πρῶτον μαρτυροῦσιν ὅσαι βαθύτερον τοῦ δέοντος ἐχαράχθησαν, οἷον αἱ ἐπὶ τοῦ μετώπου, τὸ δὲ ἄλλο ὑποδεικνύουσι πολλὰ ἐπὶ τοῦ λαιμοῦ προκαταρκτικαὶ ἐντομαί, δι' ὧν ἔμελλε πιθανῶς νὰ μειωθῇ τὸ πλάτος αὐτοῦ. Εἰς τοῦτο δ' ἴσως προσθετέον καὶ τὴν κατὰ τοὺς κροτάφους ὀρωμένην διαφορὰν τῶν ἐπιπέδων, ἥτις ὑποδηλοῖ ἴσως ὅτι τὸ πρόσωπον μετὰ τοῦ λαιμοῦ δὲν ἔμεινεν ἄθικτον ὡς ἐν ἀρχῇ ἦν ἢ ἐσχεδιάσθη⁸. ἐπὶ μὲν τοῦ δεξιοῦ ὑπὸ τὸ διάδημα διακρίνονται κυμάτια τινὰ ὥσπερ κόμης, ἐπὶ δὲ τοῦ ἀριστεροῦ ἢ ἔμπροσθεν (ἄνωθεν) τοῦ ὠτός ἐπιφάνεια τυγχάνει ὁμοίως τῇ κάτωθεν αὐτοῦ λεία, ὅλη δὲ αὕτη ἢ ἐπιφάνεια δὲν κεῖται ἐπὶ τοῦ αὐτοῦ καὶ ὁ ἔμπροσθεν αὐτῆς χώρος ἐπιπέδου. Οὗτος εἶνε ταπεινότερος καὶ φέρεται ἔτι τὰς ἐντομάς, αἵτινες προηγήθησαν τῆς μελετηθείσης βαθύτερας γλυφῆς τοῦ πλευροῦ τούτου.

Τέλος δὲ καὶ ἡ ποιότης τοῦ μαρμάρου — νομίζω ὅτι εἶνε Πεντελήσιον — συνετέλεσεν εἰς τὴν ἀπ' αἰώνων λώθησιν τῆς ἐπιφανείας, ἥτις φαίνεται φέρουσα λεπτὰς καθέτως ἐκ πλαγίου εἰς πλάγιον διηκούσας ἐντομάς⁴. ἡ βροχή συνεβάλετο βεβαίως οὐκ ὀλίγον εἰς τὴν ἀπολέπισιν οὕτως εἰπεῖν ταύτην, ἥτις ὀφείλεται κυρίως εἰς τὴν κατὰ στρώματα σύστασιν τοῦ Πεντελησίου λίθου², ὅστις καὶ πολυλάκις σχίζεται μάλλον ἢ θραύεται. Εἰς τοῦτο ἀποδοτέον ἴσως μὲν τὴν τοῦ ἀριστεροῦ μηροῦ καὶ τῶν γλουτῶν, προσγενομένης καὶ βίας, βλάβην, πάν-

τως δὲ τὴν ἀπὸ τοῦ ἀριστεροῦ μαστοῦ εἰς τὸν ἑτερον φερομένην ἐντομήν, ἥτις ἔτεινε νὰ ἀποσπάσῃ κατὰ τὸ ἐπιγαστριον παρεμφερὲς τῷ περὶ τοῦ μηροῦ εἰρημένῳ τέμαχος. Τὴν τοιαύτην βλάβην δὲν κινδυνεύει νὰ πάθῃ τὸ ἀλλοίαν κεκτημένον τὴν σύστασιν Πάριον καὶ Νάξιον μάρμαρον, ἅπερ, καθ' ἃ διὰ μακροτέρων ἀνέπτυξεν ὁ Λεψίος¹, ἔχουσι τοὺς κρυσταλλώδεις κόκκους ἀνωμάλως συμπεφυκότας, δι' ὃ καὶ συντρίβονται μάλιστα ὑπὸ πυρὸς προσβαλλόμενα.

Τὸ πρῶτον εἰς τὴν αἴσθησιν ἐπὶ τῇ θεᾷ τοῦ ἀγάλματος προσπίπτον εἶνε ἡ ἑλλειψὶς ἀναλογίας τῶν ὀφθαλμῶν καὶ τῆς ρινὸς πρὸς τε ἄλληλα καὶ πρὸς τοὺς λοιποὺς τοῦ προσώπου χαρακτῆρας. Οἱ μὲν ὀφθαλμοὶ οὐδὲν σχεδὸν ἔχουσι τὸ ἀρχαϊκόν, οὔτε δηλ. τὸ λοξόν καὶ σχιστὸν ἄλλων ὁμοταγῶν κούρων, οὔτε τὸ τριγωνικόν τῶν ἐκ Πτώου² καὶ Μήλου³ ἢ τὸ ῥομβοειδὲς τῆς τοῦ Πτώου κεφαλῆς⁴, καταλαμβάνουσι δὲ ἅπαν σχεδὸν τὸ πλάτος τοῦ προσώπου πρὸς τὰ ἔξω ζητοῦντες τρόπον τινὰ νὰ εἰσχωρήσωσι καὶ εἰς τὴν ρίζαν τῆς ρινός, ἵνα ἐνωθῶσιν ἀλλήλοις· οὕτως ἀπ' ἀλλήλων διάστημα μόλις καταλείπεται 0,024, μέτρον, ἅπερ ὁ θεατῆς λογιζόμενος τὸ ὑπὲρ κοινὸν ἄνδρα μέγεθος τοῦ ἀγάλματος, εὕρισκει ἔτι ἔλασσον. Ἐπειτα οὐδὲ συμμετρικῶς ἔχουσι πρὸς ἀλλήλους· ὁ μὲν ἀριστερὸς περατοῦται κατὰ τὸ ἄκρον τοῦ προσώπου (ὅσον ἐκ τῶν πρόσθεν φαίνεται), ὁ δὲ δεξιὸς ἐξ ἡρώων τινὰ κατὰ τὸ ἐξωτερικὸν τῆς κόγχης, ἐκεῖ ὅπου ὑφίσταται ἡ σύμφυσις τοῦ ζυγωματικοῦ καὶ τοῦ μετωπιαίου ὅστου. Καὶ ὁ μὲν δεξιὸς κεῖται ἐπιπολαιότερον, ταπεινότερόν τι ἔχων τὸν ἐξωτερικὸν κανθόν, ὁ δὲ ἀριστερὸς βαθύτερον καὶ πως ὑψηλότερον τοῦ ἐτέρου, οὕτω δὲ ἡ ἀριστερὰ κόγχη ἀποβαίνει μικρὸν κοιλοτέρα τῆς ἀντιστοίχου. Καὶ προέχουσι μὲν ἱκανῶς οἱ βολβοὶ ὡς ἐν ἄλλοις, ἀλλὰ στεροῦνται τῆς ὑπερβολικῆς κυρτότητος ἐκείνων, τὰ δὲ βλέφαρά εἰσι μετὰ τινος φυσικῆς ἀκριβείας διαπεπλασμένα· ἐπὶ τῶν κάτω ἰδίᾳ δηλοῦται τὸ γωνιώδες κατὰ τὸ πρόσθιον χεῖλος, ἐξ οὗ ἐκφύονται αἱ

¹ Σημειωθήτω ἐν παρόδῳ ὅτι, ὡς ἐκ τῆς ἐπὶ τῶν ὀπισθεν παρατηρουμένης ὀξειδώσεως τοῦ μαρμάρου εἰκάζω, τὸ ἄγαλμα μετὰ τῇ πτώσιν ἔκειτο ἐν τῇ γῇ ὑπτιον. Τὴν τοιαύτην βλάβην τῆς κάτω ἐπιφανείας τῶν λίθων παρετήρησα κατὰ κανόνα ἐν Ἀμφιαρείῳ.

² Λεῖψανα τῆς τελευταίας λειάνσεως καὶ διορθώσεως τῆς ἐπιφανείας (λεπτόταται γραμμαί) διακρίνονται πολλὰ ἐπὶ τῶν πλαγίων μάλιστα τοῦ προσώπου.

³ Πρβ. τὴν ἐκ Πτώου κεφαλὴν. Καβάδας: *Γλυπτὰ Ἑθρ. Μουσ.* ἀρ. 16 (εἰς τὸν κατάλογον τοῦτον παραπέμπομεν ἐν τοῖς ἐφεξῆς, συντομίᾳς ἕνεκεν διὰ τοῦ: *Γλυπτὰ Ἑθρ. Μ.*) (= *Bull. de Corr. hell.* 1886 πίν. VII, 2 = *Lepsius Marmorstudien* ἀρ. 171).

⁴ Μικρὰς τινος ἀποπείρας γενομένης, ἐφάνη ὅτι θραύμενον τὸ μάρμαρον τοῦ προκειμένου ἀγάλματος δὲν ἀποφέρει τὴν τοῖς νησιωτικοῖς καὶ ἄλλοις μαρμαροῖς ἰδιάζουσαν ὁμότην, τὴν ὑπὸ τοῦ τεχνίτου Π. Καλούδη πάλαι παρατηρηθεῖσαν καὶ ὑπὸ τοῦ Λεψίου (*Marmorst.* σελ. 10-20) ἐπιστημονικῶς χαρακτηρηθεῖσαν.

ΕΦΗΜΕΡΙΣ ΑΡΧΑΙΟΛΟΓΙΚΗ 1895.

¹ *Marmorst.* σελ. 42-53.

² *Bull. de Corr. hell.* 1886, πίν. 4. = *Journal of Hell. studies* 1887 σελ. 188. = *Γλυπτὰ Ἑθρ. Μ.* 10.

³ *B. C. H.* 1892, πίν. 16.

⁴ *B. C. H.* 1886, πίν. 5. = *Journ. of Hell. stud.* σ. 184. = *Γλυπτὰ Ἑθρ. Μ.* 15.

βλεφαρίδες, εἰ καὶ ὑπὸ τοῦτο παραλλήλως ἐγλυπται καὶ τραχεῖά τις ἐντομή ἢ αὐλαξ ἀντιστοίχως πρὸς τὴν τοῦ ἄνω βλεφάρου· οὕτως ἐκάτερον βλέφαρον προσλαμβάνει σχῆμα ἐλλειψοειδοῦς τινος κρίκου ὑπομιμνήσκοντος ἡμᾶς, σχεδὸν εἰπεῖν, τὴν τέχνην τῶν Ὀλυμπιακῶν μετοπῶν. Ὡς πρὸς δὲ τὸ πρόσωπον καθόλου οἱ ὀφθαλμοὶ κεῖνται, καὶ φαίνονται ἔνεκα τοῦ μεγέθους ἔτι μᾶλλον, ταπεινότερον.

Ἡ δὲ ρὶς τοῦναντίον εἶνε παιδικὴ μᾶλλον τὸ μέγεθος. Ἐνεκα τῆς ἀτόπου θέσεως τῶν ὀφθαλμῶν μόλις κατέχει 0,03 μῆκος ἀπὸ τῶν ἐσωτερικῶν κανθῶν μέχρι ἄκρου, ἢ μικρότης δὲ καθίσταται καταφανεστέρα νῦν ἔνεκα τῆς ἀποθραύσεως τῶν περυγίων μετὰ τῆς ράχεως. Ἄλλ' ἢ βραχύτης αὐτῆς πάλιν ἐξ μείζονα χώρον εἰς τὸ κατὰ τὸ φίλτρον ὑπὲρ τὸ ἀνώτερον χεῖλος διάστημα. Τὰ ὦτα, μέτρια μᾶλλον τὸ μέγεθος, φαίνονται καὶ αὐτὰ ἔνεκα τῆς θέσεως τῶν ὀφθαλμῶν ὑψηλότερον κεῖμενα. Τὰ παχέα χεῖλη καὶ τὸ στρογγύλον τῶν παρειῶν καὶ τοῦ πώγωνος παρέχουσιν ὅψιν παιδικοῦ προσώπου φυσιογνόου, ἰδίᾳ κατὰ τὸ δεξιόν· κατὰ τὴν ἀριστεράν γνάθον διακρίνεται ἐλαφρά τις κοίλανσις, μόλις ὑποδηλοῦσα τὸ ἄνωθεν οἰκεῖον μῆλον· πλὴν ἄλλ' ὅμως καὶ ἡ φυσικὴ αὕτη μίμησις ἐκλείπει ἀποτόμως πρὸς τὰ ὀπίσω μεταβαίνουσα εἰς ἐπίπεδον ἐπιφάνειαν ἀπολήγουσαν εὐθέως πρὸς τὴν προσθίαν τῆς κόμης ὅψιν καὶ τὸ ἀριστερόν οὖς. Ἐπὶ τῶν χειλέων μειδιάμα δὲν διακρίνεται, οὐδὲ ἀνάσπασις τῶν χαλινῶν. Ἡ κόμη λυτὴ οὖσα συγκρατεῖται μόνον διὰ ταινίας ἀπλῆς (πλάτ. 0,015-0,02), ἥτις ἔμπροσθεν μὲν ὀρθοῦται μικρὸν κατὰ τὸ μέσον εἰς ἀμβλυτάτην γωνίαν, ὅπισθεν δὲ περιδέει ταύτην ἀπλῶς ἄνευ κόμβου. Φέρονται δὲ αἱ τρίχες ὥσει περὶ ἄξονα, διὰ τῶν ὠτων διήκοντα πρὸς τὰ ἄνω καὶ ὀπίσω κανονικῶς ἐκτενισμέναι εἰς παραλλήλους δίκην ὄρμων (κομβολογίων) συνεχόμενων βοστρύχους· αἱ σφαιρικαὶ τῶν ὄρμων ψῆφοι συμπίπτουσι παραλλήλως σχεδὸν πανταχοῦ καὶ ἐγκαρσίως¹. Εἰσὶ δὲ τὸν ἀριθμόν, ὅπισθεν ὑπὸ τὴν

¹ Παρά τισι τῶν ἀρχαίων ἀγαλμάτων ἡ κόμη χαράσσεται ἐγκαρσίως καὶ καθέτως εἰς πλινθία (ὅρα τὸ ὅπισθεν τῆς κόμης τῶν ἐξ Ὀρχομενοῦ Γλυπτὰ Ἑθν. Μ. 9. = Volters Baust. 43 καὶ τὴν ὑπὸ τὸ ἀριστερόν οὖς τῆς ἐξ Ἐπιδάουρου κεφαλῆς Δελτ. Ἀρχ. 1888 σ. 153,59 [Στάης] = Γλυπτὰ Ἑθν. Μ. 63), ἅτινα ἄλλοτε στρογγυλοῦνται εἰς γωνίας. Ἀνάλογόν τι συμβαίνει λ. χ. ἐπὶ τῆς ἐκατέρωθεν τοῦ λαιμοῦ

ταινίαν, 14 μὲν ἐπὶ τῶν πέντε μέσων ὄρμων, 15 δὲ ἢ 16 ἐπὶ τῶν λοιπῶν ἐκατέρωθεν, σμικρυνόμεναι βαθμηδὸν πρὸς τὸ κάτω πέρας τῆς κόμης. Ὁπισθεν καθόλου ἡ κόμη εἶνε ἐπίπεδος καὶ ἐπὶ μὲν ἐκατέρωθεν πλαγίου ἄκρου κυρτοῦται ἡρέμα πρὸς τὰ ἔξω, κάτω δὲ περατοῦται ὀριζοντίως. Ἐπὶ τῆς κορυφῆς τῆς κεφαλῆς ἐστὶν ἐγλυμμένη μικρὰ στρογγύλη κοιλότης (διαμ. ἄνω 0,015, βάθ. 0,026)· ἂν πρὸς ἐπίθεσιν σκιαδίου ἢ μηνίσκου ἢ πρὸς ἄλλον σκοπόν, τυγχάνει ἄδηλον, πῖλον ὅμως ἢ ἄλλο κάλυμμα χαλκοῦν ἢ ἄλλως πρόσθετον δὲν ἔφερεν, ὡς φαίνεται, ἢ κεφαλὴ, διότι ἡ κόμη εἶνε παντάπασιν ἐξειργασμένη.

Ὁ λαιμὸς χωριζόμενος ἀπὸ τῶν γενύων δι' ἐντομῆς τραχείας ἐστὶν ἀμόρφως πλατὺς ὡς ἡμίτομος κύλινδρος καὶ μεταβαίνει ἀνεπαισθήτως πρὸς τοὺς ὦμους καὶ τὸν θώρακα ἐν ὁμαλῇ τόξῳ. Οὔτε στερονοκλειδομαστοειδῆται μὺς διακρίνονται, οὔτε σφραγιτιτικὸς βόθρος¹, μόλις δέ τι ὑποφαίνονται αἱ κλειδεσ².

Ὁ θώραξ βαίνει πρὸς τὰ κάτω ἐπιπέδως καὶ ἐπικλινῶς, μικρὸν προέχων ἀπὸ τοῦ λαιμοῦ διαιρούμενος δὲ καθέτως δι' ἀβαθοῦς αὐλακος κατὰ τὸ στέρνον (ὀστοῦν). Οἱ μαζικοὶ μὺς κάτω μὲν λήγουσι σχεδὸν ὀριζοντίως, πρὸς δὲ τὰ ἔξω φέρουσιν ὀξύτητά τινα καὶ ἔντασιν οὐχὶ πάνυ φυσικὴν ἀφ' οὗ δὴ οἱ βραχίονες³ δὲν τείνονται ἀλλὰ καθεῖνται. Αἱ μασχάλαι εἰσὶν λίαν κοῖλαι. Προκαρδίον μικρὸν δηλοῦται ὑποκοίλως μεταβαίνον εἰς τὴν μέχρι ὀμφαλοῦ σηματομένην λευκὴν γραμμὴν, ἥτις διορίζει ἀπ' ἀλλήλων τοὺς ὀρθοὺς κοιλιακοὺς μὺς· οὗτοι δ' ἔτι ἀμυδρότερον χωρίζονται ἀπὸ τῶν ἐκατέρωθεν λοξῶν μυῶν· λοξαὶ ὅμως γραμμαὶ ἀπὸ τοῦ προκαρδίου κατιοῦσαι πρὸς δὴλωσιν τῶν κάτω

(ἔμπροσθεν) τοῦ ἐκ Πτώου ἀγάλματος Ἑθν. Μ. 10 καὶ τῆς ἐκ Σπάτας Σφιγγός (Wolters Baust. 103. = Γλυπτὰ Ἑθν. Μ. 28). Τοῦναντίον ἡ κόμη τῆς ἐκ Πειραιῶς Σφιγγός (Γλυπτὰ Ἑθν. Μ. 28) διαιρεῖται αὐτόθι κυψελειδῶς, ὡς εἰπεῖν, εἰς ἐξάγωνα.

¹ Ὅρα τὸν ἐκ Μεγάρων ὑπερμεγέθη κορμόν (Annali 1861 σ. 79. = Γλυπτὰ Ἑθν. Μ. 13).

² Αἱ κλειδεσ τοῦ ἐκ Πτώου κορμοῦ B. C. H. 1887, σ. 184. = Γλυπτὰ Ἑθν. Μ. 11 κεῖνται ἐπὶ τῆς αὐτῆς εὐθείας, ἐπικλινέστεραι δὲ εἰσι λ. χ. αἱ τοῦ Ἀθηναίου, Γλυπτὰ Ἑθν. Μ. 71 = Ἑ. Ἀ. 1887 πίν. 1 (Σοφοῦλης). = Mitth. d. ath. Inst. 1892 σελ. 40 ἀρ. 16 *allnaische Marmor Kunst* (Sauer), καὶ τοῦ ἐν Λονδίῳ Arch. Zeit. 1882 πίν. 4 (Furtwängler).

³ Περὶ τοῦ μεταξὺ τῶν βραχιόνων καὶ τοῦ κορμοῦ κενοῦ διαστήματος πρὸς κατωτέρω.

χειλέων τοῦ θώρακος δὲν σημαίνονται. Αὐτὸς δὲ καθ' αὐτὸν ὁ θώραξ δὲν ἔχει τὸ τριγωνικὸν ἄλλων ἀρχαϊκῶν ἀγαλμάτων σχῆμα, μόνον δὲ συνθεωρουμένων καὶ τῶν παχέων ὤμων φαίνεται τοιοῦτος. Αἱ κατὰ τὰ πλευρὰ μοῖραι τῶν λοξῶν κοιλιῶν μυῶν καὶ τῶν νωτιαίων ἀποτελοῦσιν ἐπίπεδον ἐπιφάνειαν, οὕτω δὲ μὴ θεωρουμένης τῆς ὀπισθεν κατὰ τὸ μετάφρενον καὶ ἐξῆς καθέτου κοιλότητος τομὴ νοουμένη ἐγκαρσίως διὰ τοῦ κύτους τοῦ θώρακος θὰ παρῆχε κάτοψιν σχεδὸν τετραγώνου. Ἡ κοιλία ἔχει πολὺ τὸ φυσικὸν πλὴν τῆς θέσεως τοῦ ὀμφαλοῦ εὐρισκομένου ἐπὶ τοῦ αὐτοῦ καὶ ἡ ζώνη ἐπιπέδου μικρὸν ὑπὲρ τοὺς λαγονίους (εἰλεακούς) λόφους.

Ὅπισθεν ἡ ὀσφὺς μετὰ τῶν προεχόντων γλουτῶν σχηματίζει τὴν συνήθη γωνίαν, ὡσαύτως δὲ καὶ οἱ γλουτοὶ μετὰ τῶν ἐπὶ τοὺς μηρούς κατωφερῶν ὑπογλουτίδων. Οἱ μηροὶ κατὰ τὸν ἀρχαϊκὸν τύπον ἱκανῶς πλατεῖς κατὰ τὰ πλάγια ὄντες κυρτοῦνται μᾶλλον κατὰ τὸ ἐξωτερικὸν ἄκρον τῆς προσθίας ἐπιφανείας.

Ἐπὶ τοῦ προκειμένου ἀγάλματος ἀπαντῶσιν ἐν τῇ τεχνοτροπίᾳ ἀντιθέσεις τινὲς παρέχουσαι πράγματα εἰς τὸν ζητοῦντα νὰ ὀρίσῃ τὸν χρόνον τοῦ παρόντος ἔργου ἢ τὴν τάξιν τῶν ἀρχαϊκῶν ἀγαλμάτων, εἰς ἣν τοῦτο ἀνάγεται. Πρὸς ταῖς ἐπιπέδοις ἐπιφανείαις καὶ ταῖς ὀξείαις ἀναγλυφαῖς εὗρηται ἅμα πολὺ τὸ εὐρὺ καὶ στρογγύλον. Καὶ πρόκεινται μὲν καταφανῆ τοῦ παλαιότερου τύπου δείγματα ἐπὶ τοῦ στήθους, τῆς ῥάχεως, τῶν πλαγίων τοῦ θώρακος, ἐν μέρει δὲ καὶ τῶν ἰσχύων· ὡσαύτως ἡ κεφαλὴ κεῖται μᾶλλον ὀπίσω καὶ δὲν εἶνε ἄμοιρος λειψάνων τῆς πολιωτέρας ἀρχαϊκότητος. Ἀλλὰ πολλῶ μᾶλλον ἐπικρατοῦσιν αἱ καμπύλαι γραμμαί, γνώρισμα ἴσως τῆς Ἀττικῆς τέχνης, καὶ σπουδὴ τις πρὸς ἀπαλλαγὴν ἀπὸ τοῦ καθιερωμένου τύπου. Τὸ ἀνάστημα στερεῖται τῆς ῥαδινότητος παλαιότερων ἀγαλμάτων, τὰ δὲ καθ' ἕκαστα μέλη τείνουσιν εἰς πλάτος καὶ πᾶχος¹. Οἱ ὄμοι, ἀντιθέτως πρὸς τοὺς τοῦ Θηραϊκοῦ εἰςὶ λίαν εὐρεῖς² καὶ ἀνεπτυγμένοι, αὐτοὶ κυρίως παρέχον-

¹ Πλάτος ἀπὸ μασχάλης εἰς μασχάλην (0,43).—Ύψος ἀπὸ κλειδῶν ἕως ὀμφαλοῦ.

² Οἱ ὄμοι τοῦ Θηραϊκοῦ (Wolters *Baust.* ἀριθ. 14. = *Γλυπτὰ Ἑθρ. Μ.* 8), ὅπερ εἴθισται νὰ καταλέγηται εἰς τὰ ἀρχαιότατα, πρὸς τὰ κάτω κλίνοντες εἰσὶν ἥμισυ ὀριζόντιοι.

τες εἰς τὸν κορμὸν τὴν ὄψιν τοῦ τριγωνικοῦ σχήματος¹. Ὁ κορμὸς δὲν ἔχει τὸ σφηκοειδὲς τῶν παλαιῶν, ὁ δὲ θώραξ μεταβαίνει ὁμαλῶς διὰ πλατείας ὀσφύος ἐπὶ τὰ ἰσχία καὶ τοὺς μηρούς. Ἐπίσης δὲ καὶ οἱ γλουτοὶ παρεμφερῇ δεικνύουσιν ἀναλογίαν.

Ἐπὶ τοῦ προσώπου δηλοῦται καταφανέστερον ἡ τεχνικὴ πρόοδος. Πρὸς τῷ στρογγύλῳ τοῦ ὄλου σχήματος οἱ ὀφθαλμοί, αἱ παρειαί, τὰ χεῖλη ἀκολουθοῦσι τῇ αὐτῇ ἀρχῇ². Τὸ μέτωπον δὲν χωρεῖ πλέον πρὸς τὰ ὀπίσω, οὐδὲ ἡ ρίς πιθανῶς προεῖχε πολὺ ὑπὲρ τὸ δέον. Μειδιάματος (*grinning type*)³ οὐδὲ ἔχνος διακρίνεται⁴, οὐδὲ ἀνάσπασις τῶν ὀφρύων, οὐδὲ ἡ Σινοπρεπῆς λοξότης τῶν ὀφθαλμῶν, οἵτινες καὶ παρὰ τὸ προέχον τῶν βολβῶν στεροῦνται καὶ τῆς ἄλλων ἔργων ἀπαθείας καὶ εὐηθείας (*stolid type*)⁵. Ἐν τῇ γλυφῇ ἐλλεῖπει παντάπασι σχεδὸν τὸ πρόστυπον, τὸ δ' ἔκτυπον καὶ στρογγύλον ἐξικνεῖται, ὡς εἶπεῖν, μέχρι καὶ τῶν σφαιρικῶν ψήφων τῶν τῆς κόμης ὄρμων.

Ἐν τούτοις αὐταὶ δὴ αἱ ἀντιθέσεις βοηθοῦσιν ἡμῖν εἰς τὴν περὶ τοῦ χρόνου εἰκασίαν. Καὶ ὅτι μὲν τὸ ἀγαλμα προηγεῖται χρονικῶς τῆς τάξεως τῶν τὸ ἀντιβράχιον προτεινόντων τυγχάνει πρόδηλον ἐκ τε ἄλλων ἀρχαϊκῶν τεκμηρίων καὶ ἐκ τοῦδε, ὅτι ἐπ' ἀμφοτέρων τῶν μηρῶν, ὡς εἴρηται, σώζονται — καὶ ἱκανῶς μακρὰ — τὰ ἔχνη τῆς προσφύσεως τῶν ἄκρων χειρῶν. Ὅτι δὲ πάλιν ἔπεται τῷ τοῦ Πτώου (*Γλυπτὰ Ἑθρ. Μ.* 10), ὑπέδειξαν ὅσα περὶ τῶν μελῶν ἰδίᾳ ἀνωτέρω ἐρρήθησαν. Ἀλλ' εἰ καὶ αἱ χεῖρες προσπεφύκασιν τοῖς σκέλεσι ὑπολείπεται ὅμως κενὸς χώρος μακρὸς (ὕψος 0,40 καὶ πλέον) μετὰ τῶν καθειμένων βραχιόνων καὶ τοῦ κορμοῦ. Μικρὸν ἔτι καὶ μεταβαίνει εἰς τὴν ὀλιγώτερον διαδεδομένην τάξιν τῆς χειραφετήσεως, ἥπερ ἀνήκει καὶ τὸ ἐκ Πτώου ἀκέφαλον⁶, τὸ μετὰ

¹ Πλάτος κατὰ τοὺς ὤμους 0,61· πλάτος τῶν ἐκ Θήρας, Ὀρχομενοῦ (Wolters *Baust.* 43, *Γλυπτὰ Ἑθρ. Μουσ.* 9), Πτώου, Ἑθρ. *Μουσ.* 12 (= BCH. 1887, πίν. 8), Μήλου (BCH. 1892, πίν. 16) 0,50-0,56.

² Πρβ. τὴν ἐκ Παλαιᾶς Ἐπιδαύρου κεφαλὴν *Γλυπτὰ Ἑθρ. Μ.* 63 καὶ τὴν ἐξ Αἰγίνης (:) Wolters *Baust.* 92. = *Γλυπτὰ Ἑθρ. Μ.* 48.

³ *Journal of Hell. studies* 1887 σελ. 186-187 (E.A. Gardner).

⁴ Πρβ. τὰ ἐκ Πτώου, *Γλυπτὰ Ἑθρ. Μ.* 10, καὶ Ὀρχομενοῦ (*Γλυπτὰ Ἑθρ. Μ.* 9).

⁵ *Journal of Hell. stud.* ἀνωτ.

⁶ BCH. 1887 πίν. 8. = *Γλυπτὰ Ἑθρ. Μ.* 12. Πρβ. καὶ τὸ ἐξ Ἀκτίου, *Gaz. Archéol.* 1886 πίν. 29, 2 (Collignon).

τοῦ προκειμένου οὐκ ὀλίγα μέχρι καὶ τῶν κοιλι-
κῶν μυῶν ἔχον τὰ κοινά.

Κατὰ ταῦτα τοίνυν, ὡς διὰ τοῦ Μηλίου ἀγάλ-
ματος συνεδέθη¹ μετὰ τῶν προγενεστέρων τὸ ἐκ
Πτώφου (Ἐθν. Μ. 10) καὶ τὰ περὶ αὐτό, οὕτω διὰ
τοῦ Ἀττικοῦ κούρου κερδαίνομεν τὸν κρίκον τὸν
συνδέοντα τὴν μεταξὺ τῶν ἐκ Πτώφου δύο ἀγαλμά-
των (ἤτοι τῶν ἀριθ. Ἐθν. Μ. 10 καὶ 12) διακε-
κομμένην ἄλυσιν, ἀνάγοντες δὲ τὴν ποίησιν τοῦ ἐν
λόγῳ ἀγάλματος εἰς τοὺς κατὰ τὸ 3^{ον} τέταρτον
τῆς 6^{ης} ἑκατονταετηρίδος χρόνους², ὑπολαμβάνο-
μεν ὅτι δὲν ἀμαρτάνομεν πολὺ τοῦ ἀληθοῦς.

Ἐν τέλει προσθετέον λέξεις τινὰς περὶ τοῦ τό-
που τῆς εὐρέσεως. Ἐὰν τὰ κατὰ τοῦτο ἦσαν ἀκρι-
βέστερον γνωστά, πιθανῶς θὰ ἐλύετο τὸ ζήτημα
ἂν τὸ ἐν λόγῳ ἄγαλμα εἶνε θεὸς ἢ θνητός. Πρὸς
τοῦτο μετέβην τελευταῖον εἰς Κερατέαν καὶ ἐκεῖ-
θεν εἰς Ντάρδιζαν³, ἀπέχουσιν αὐτῆς πρὸς ἀνα-
τολὰς 50/60 τῆς ὥρας. Ἀλλὰ δὲν ἠδυνήθην νὰ
λάβω παρὰ τῶν χωρικῶν ἐπαρκεῖς καὶ σαφεῖς εἰ-
δήσεις. Ἀπὸ τῆς θέσεως, ἐν ᾗ εὐρέθη τὸ ἄγαλμα

(οὐ μακρὰν τοῦ αὐτόθι φρέατος), διήκει, ὡς μοι
εἶπον, πρὸς νότον σειρὰ λίθων (εἰς μῆκος 8,50 μ.)
μετὰ ἀσβέστου, πλίνθων καὶ κεράμων· ἡ σειρὰ
καμπτομένη εἶτα πρὸς ἀνατολὰς εἰς ὀρθὴν γωνίαν
βαίνει ὡς 1,50 μ. καὶ χωρεῖ ἴσως εἰς τὸ παρακεί-
μενον ἀκαλλιέργητον κτῆμα. Ἐπὶ τόπου ἐγὼ εἶδον
μέρος τοῦ γωνιαίου λίθου ἐξέχον μικρὸν ὑπὲρ τὴν
ἐπιφάνειαν. Σπουδαῖον ἐν τούτοις κρίνω ὅτι ἐν τῷ
πλησίον κτήματι τῶν ἀδελφῶν Ἀντωνίου, ἐν ἀπο-
στάσει ὡς 100 μέτρων πρὸς ἀνατολὰς ἀπὸ τῶν
εἰρημένων λειψάνων, εὐρέθη τὸ ἀναθηματικὸν ἀνά-
γλυφον, ὅπερ ἀνέγραψα ἐν Δελτ. Ἀρχαιολ. 1892
σελ. 25 ἀριθ. 1. Τὴν τότε δὲ περὶ ἱεροῦ ἐκφρα-
σθεῖσαν εἰκασίαν μου ἐπαναλαμβάνων καὶ ἐνταῦθα
φρονῶ ὅτι, ἂν αὐτόθι ἐνεργηθῇ ἀνασκαφή, μέλλει
βεβαίως νὰ διευκρινήσῃ τὰ κατὰ τὸ ἀνάγλυφον καὶ
τὸ ἄγαλμα καὶ τὴν πρὸς ἄλληλα ἀναφορὰν αὐτῶν,
ἂν ὑπάρχῃ, ἢ τοῦλάχιστον θὰ πορίσῃ πιθανῶς
ἡμῖν τὰ ἐλλείποντα κῶλα τοῦ Ἀττικοῦ κούρου.

B. I. ΛΕΟΝΑΡΔΟΣ

ΕΠΙΓΡΑΦΑΙ ΕΛΕΥΣΙΝΟΣ

1. Βάσις ἀναθήματος τετράπλευρος ἐκ λευκοῦ
μαρμάρου μετὰ λάκκου ἄνωθεν. Πλ. 0,41, ὕψ.
0,21, πᾶχ. 0,32. Μέγεθος γραμμμάτων 0,01,
τὸ Ω ἀνοικτόν. Ἀριθ. καταλ. 86. Οἱ δύο πρῶτοι
στίχοι ἐχαράχθησαν τὸ πρῶτον διὰ μικροτέρων
γραμμμάτων, εἶτα δὲ ἀπεξέστησαν καὶ ἐχαράχθη-
σαν ἐκ νέου· τινὰ δ' ἐκ τῶν πρώτων γραμμμάτων
εἶνε καὶ νῦν ἔτι σαφεῖς. Τὰ κάτωθι τῶν δύο πρῶ-
των στίχων περιχλείονται ἐντὸς στεφάνου ἐλαίας.

ΟΙΕΤΡΑΙΩΤΑΙΣΤΕΦΑΝΩΞΑΝΤΕΣΤΟ,
ΕΤΡΑΤΗΓΟΝΑΝΤΙΣΤΕΦΑΝΩΞΕΝΤΕΞΑΝΕΘΕΞΑΝ
⊙
ΕΤΡΑΤΗΓΟΞ

¹ Κατὰ τὸν Holleaux BCH. 1892 σελ. 567.

² Πρὸς Mitth. d. att. Inst. 1892 σελ. 79 (Sauer).

³ Ντάρδιζα (ἀλδανιστὶ) = ἡ ἄπιος, παρὰ τὸ ντάρδα = τὸ ἄπιον.

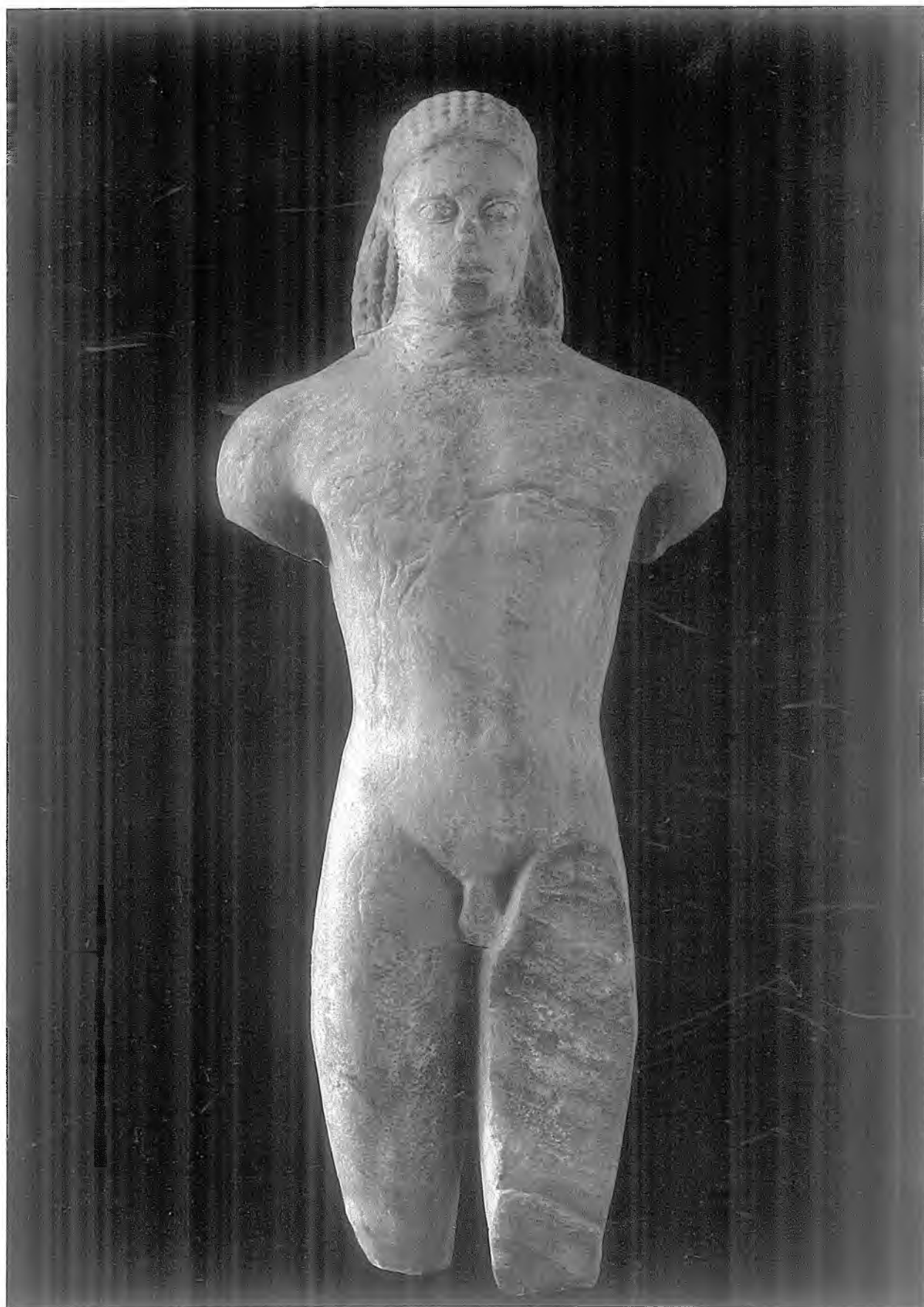
ΘΡΑΞΥΒΟΥΛΟΞ
ΘΡΑΞΩΝΟΞ
ΕΡΧΙΕΥΞ

Οἱ στρα(τι)ῶται στεφανώσαντες τὸ(ν)
στρατηγὸν ἀντιστεφανωθέντες ἀνέθεσαν.

(Ὁ)

στρατηγὸς
Θρασύβουλος
Θράσωνας
Ἐρχιεύς.

2. Τεμάχιον ἐπιστεγάσματος σηκομόρφου τινὸς
μικροῦ μνημείου ἐλλιπὲς ἑκατέρωθεν. Πλ. 0,30
ὕψ. 0,09, πᾶχ. 0,085. Ἀριθ. καταλ. 62. Μέ-
γεθος γραμμμάτων 0,012· φαίνονται τῶν αὐτῶν
χρόνων πρὸς τὴν προηγουμένην ἐπιγραφὴν.



ΚΟΥΡΟΣ ΑΤΤΙΚΟΣ