

ΜΝΗΜΕΙΑ ΑΡΧΑΪΚΟΥ ΤΥΠΟΥ

(Πίν. 1 καὶ 2).

Ὁ ἐν τῷ 1^ῳ πίνακι ἀπεικονιζόμενος κορμὸς ἀγάλματος, εὑρεθεὶς ἐν Ἀθήναις πρὸς βορρᾶν τοῦ Ὀρφανοτροφείου Χατζηκώστα ἀπόκειται νῦν ἐν τῷ κεντρικῷ Μουσείῳ φέρων ἀριθ. 4217 τοῦ Εὐρετηρίου τῆς Ἀρχαιολ. Ἑταιρίας· πλὴν τοῦ κορμοῦ δὲ εὑρέθησαν καὶ οἱ πόδες τοῦ ἀγάλματος, θραύσματα τινὰ τῆς κόμης καὶ ἐλάχιστον μέρος τοῦ προσώπου. Τὸ ἔργον τοῦτο εἶνε τὸ μόνον ἐξ Ἀθηνῶν γνωστὸν παράδειγμα τῆς τάξεως τῶν ἀγαλμάτων γυμνῆς νεανικῆς μορφῆς, ἣτις πυκνότερα ὀσημέραι καθίσταται, νέων ἐκάστοτε εὑρισκομένων ἐν ταῖς ἀνασκαφαῖς ἔργων τοῦ εἴδους τούτου. Τὰ μνημεῖα ταῦτα ὠνομάζοντο κοινῶς ἄλλοτε ἀγάλματα Ἀπόλλωνος, σήμερον ὅμως οὐδεμία πλέον ἀμφισβήτησις ὑπάρχει, ὅτι ὁ τύπος οὗτος δὲν ἦτο ἴδιος μῖς καὶ τῆς αὐτῆς παραστάσεως, ἀλλ' ὀρίζεται μᾶλλον ἢ σημασία ἐκάστου ἀγάλματος καὶ ἐκ τοῦ χώρου ἐν ᾧ ἐκάστοτε ἔργον τι τοῦ τύπου τούτου εὑρίσκεται. Ἐκ τοῦ τόπου δὲ τῆς εὑρέσεως τοῦ ἐν τῷ δε τῷ πίνακι ἀπεικονιζομένου ἀγάλματος φαίνεται πιθανώτερον ὅτι τοῦτο ἦτο νεκρικὸν τι μνημεῖον.

Ἀποβλέποντές τινες εἰς τὸν κοινὸν τύπον, τὸν ὁποῖον δεκνύουσι πάντα ταῦτα τὰ ἀγάλματα γυμνῆς νεανικῆς μορφῆς ἐνόμισαν, ὅτι ὑπόκειται τοῖς ἔργοις τούτοις κοινὸν ὑπόδειγμα, καὶ τοῦτο ἐκ ξύλου πεποιημένον, καὶ ὅτι δημιουργοὶ τοῦ ἀρχικοῦ τούτου τύπου καὶ ὑποδείγματος ἦσαν οἱ ἀνδριαντοποιοὶ Δίποινος καὶ Σκύλλης, οἵτινες ἐκ Κρήτης εἰσῆγαγον αὐτὸ εἰς τὴν Πελοπόννησον καὶ τὴν ἄλλην Ἑλλάδα (Furtwängler, Archaische Jünglingsstatue. Arch. Zeitung 1882). Τοῦτο δὲ φαίνονται παραδεχόμενοι καὶ πάντες σχεδὸν οἱ περὶ τὴν ἀρχαιολογίαν ἀσχολούμενοι. Ἀληθὲς εἶνε, ὅτι ἡ γνώμη αὕτη φαίνεται τὰ μάλιστα πιθανὴ καὶ εὐαρμοστοῦσα πρὸς ὅσα ἡμεῖς περὶ τῶν ἀρχαίων τούτων τεχνιτῶν γινώσκουμεν, δύναται ὅμως νὰ ἀμφισβητήσῃ τις εὐλόγως τὴν ὀρθότητα τῆς γνώμης ταύτης, ὅταν τις ἀποβλέψῃ εἰς τὸ πλῆθος τῶν ἔργων τοῦ τύπου

τούτου, ἅτινα καθ' ἅπασαν σχεδὸν τὴν ἀρχαίαν Ἑλλάδα διαδεδομένα, εἶνε ὅμως τὰ πολλὰ τοῦλάχιστον τούτων χρόνων οὐχὶ πολὺ νεωτέρων τῆς κοινῆς παραδεδεγμένης ἡλικίας τῶν ἐκ Κρήτης τεχνιτῶν. Βέβαιον εἶνε, ὅτι τινὰ τῶν ἀγαλμάτων τούτων καὶ μάλιστα τῶν ἀρχαιοτάτων, ὡς τὰ ἐξ Ὀρχομενοῦ δεκνύουσιν ἀπειρίαν ἔτι τῆς λιθογλυφικῆς ἐργασίας καὶ πρωτογενὸν ὄλως τέχνην, ἕνεκα τούτου θὰ ἠδυνάμεθα ἴσως μετὰ βεβαιότητος νὰ ἀναφέρωμεν τὴν ἀρχὴν τοῦ τύπου τούτου εἰς ὑπόδειγμά τι ἐκ ξύλου πεποιημένον ὑπὸ Δίποινου καὶ Σκύλλιδος ἐὰν ἐν περιορισμένῳ τινὶ χώρῳ εὑρίσκοντο τοιαῦτα ἔργα, σχεδὸν ὄντα σύγχρονα τῆς ἐν Ἑλλάδι διαμονῆς τῶν ἐκ Κρήτης ἀνδριαντοποιῶν. Τὸ ἐξ Ἀττικῆς ὅμως ἀγαλμα, ἐν καὶ τοῦτο τῶν ἀρχαιοτάτων τοῦ τύπου, ἀναγόμενον πάντως εἰς αὐτὴν τὴν πρώτην πεντηκονταετηρίδα τοῦ ἔκτου αἰῶνος δεκνύει ἤδη τρόπον ἐργασίας τυπικῶς ὀρισμένον· τοῦτο δὲ εἶνε ἀποτελεσμα τέχνης ἀπὸ πολλῶν χρόνων ἀσκουμένης, ἡ ὁποία δύναται νὰ ἔχη τὴν ἀρχὴν αὐτῆς καὶ εἰς χρόνους ἀρχαιοτέρους ἢ καθ' οὓς διέτριψαν ἐν Ἑλλάδι ὁ Δίποινος καὶ ὁ Σκύλλης. Γινώσκουμεν δ' ἄλλως καὶ ἐξ ἀρχαίας μαρτυρίας, ὅτι οἱ Ἀθηναῖοι οἱ ἐπὶ Σόλωνος ἤδη, τιμῶντες τὴν μνήμην τῶν νεκρῶν, ἐκόσμουσαν τοὺς τάφους αὐτῶν ἐγειρόντες ὄχι μόνον στήλας ἀλλὰ καὶ μνημεῖα, ἅτινα πάντως τὸν αὐτὸν τύπον εἶχον καὶ τὰ εἰς ἡμᾶς σωζόμενα ἀγάλματα γυμνῆς νεανικῆς μορφῆς.

Δὲν ἔχει τι τὸ παράδοξον οὐδὲ ἀπίθανον ἡ γνώμη, ὅτι ὁ τύπος τῶν ἀγαλμάτων τούτων ὀρμάται ἐκ Κρήτης, ἀμφισβητήσιμος ὅμως εἶνε ἡ γνώμη, ὅτι οἱ δημιουργοὶ τοῦ τύπου οἱ εἰσαγαγόντες αὐτὸν εἰς τὴν Ἑλλάδα ἦσαν οἱ δύο περίφημοι τῆς ἀρχαϊκῆς τέχνης ἀνδριαντοποιοὶ Κρήτες Δίποινος καὶ Σκύλλης. Τότε δὲ μόνον δυνάμεθα μετὰ μείζονος πιθανότητος νὰ ἀναφέρωμεν τὴν ἀρχὴν τοῦ τύπου εἰς αὐτούς, ὅταν ἀποδειχθῇ ὀρθὴ ἡ παρατήρησις ἡ γενομένη ὑπὸ τοῦ Robert ἐν τῷ τελευταίῳ αὐτοῦ βιβλίῳ, τῷ μετὰ πολλῆς εὐφυΐας ἅμα δὲ καὶ σοφίας

γεγραμμένῳ (Archäologische Märchen), ἢ παρατήρησις, ὅτι ἡ ὑπὸ τοῦ Πλινίου ὀριζομένη χρονολογία τῶν Κρητῶν, τὴν ὁποίαν καὶ πάντες σχεδὸν οἱ καθ' ἡμᾶς ἀρχαιολόγοι ἀποδέχονται, δὲν ἔχει ἀπόλυτον καὶ ἀναμφισβήτητον κῦρος, ἀλλ' ἐξαρτᾶται μᾶλλον ὁ προσδιορισμὸς τῆς ἡλικίας αὐτῶν ἐκ τῆς ἐκτιμήσεως, ἣν ἕκαστος ἀποδίδει εἰς τὴν πρώτην πηγὴν καὶ ἐκ τοῦ τρόπου καθ' ὃν αὐτὴν ἐρμηνεύει ὅτι δηλ. δύναται τις, ἄλλως τὴν πηγὴν ἐρμηνεύων, νὰ φρονῆ εὐλόγως ὅτι οἱ Κρηῖτες Δίπεινος καὶ Σκύλλις ἐγένοντο καὶ ἤκμασαν ἐπὶ τοῦ ἐβδόμου αἰῶνος ἢ καὶ πολὺ πρότερον.

Τὰ ἀγάλματα δὲ ταῦτα γυμνῆς νεανικῆς μορφῆς, ἔχοντα κοινὸν τὸν τύπον καὶ τὸ καθόλου σχῆμα, διαφέρουσιν ὅμως ἀλλήλων κατὰ τὴν ἐργασίαν τὴν ἐπὶ μέρους. Ὁ Furtwängler ἐξ ὀρθῆς παρατηρήσεως ὁρμώμενος διέκρινε δύο εἶδη. Τὸ μὲν ἐν εἶδος ἀποτελοῦσι τὰ ἀγάλματα ἐκεῖνα, ἅτινα ἐκ τῆς ἐργασίας αὐτῶν φαίνονται συγγενέστερα τῷ ἐκ Θήρας, τὸ δ' ἕτερον τὰ τῷ ἐξ Ὀρχομενοῦ ὁμοιότερα (Furtwängler ἔ. ἀ.).

Τὸ ἐξ Ἀττικῆς ὅμως τοῦτο ἄγαλμα εἰς οὐδετέρων τῶν τάξεων τούτων ἀκριβῶς ὑπάγεται, ἔχον ἄλλα μὲν τοῦ σώματος μέρη διάφορα τῷ Ὀρχομενίῳ, ἄλλα δὲ ἀνόμοια τῷ ἐκ Θήρας καὶ τῷ Τενατικῷ· αἱ παραλλαγὴ δὲ τῆς ἐργασίας αὐτοῦ εἶνε μείζονες καὶ καταφανέστεραι ἢ αἱ πρὸς ἄλληλα διαφοραὶ τῶν ἄλλων ἀγαλμάτων τοῦ αὐτοῦ τύπου. Συγκρίνοντες δὲ τοῦτο πρὸς τὰ λοιπὰ καὶ μάλιστα τὰ σπουδαιότερα καὶ γνωστότερα τοῦ τύπου, λέγω δὲ τὸ ἐξ Ὀρχομενοῦ καὶ τὸ ἐν τῷ Βρετ. Μουσεῖῳ (Arch. Zeitung 1882, π. 4) τὸ ἐκ Θήρας καὶ τὸ ἐκ Τενέας, εὐρίσκομεν ὅτι ὄχι μόνον κατὰ τὴν ἐπὶ μέρους ἐργασίαν παραλλάσσει αὐτῶν, ἀλλὰ καὶ τὴν κατασκευὴν τοῦ σώματος διαφορὸν πῶς ἔχει. Τὰ πλάγια δὲ μέρη τοῦ σώματος αὐτοῦ δὲν ἀποτελοῦσι, ὅπως τὰ τῶν λοιπῶν ἀγαλμάτων τοῦ αὐτοῦ τύπου, συναφές τι περίγραμμα μετὰ τῶν ἔμπροσθεν μερῶν τοῦ σώματος σχηματίζοντα οὕτω στρογγύλον τὸν κορμόν, ἀλλ' ἔχουσιν ἰδίαν εὐρείαν ἐπιφάνειαν καὶ ἴδιον περίγραμμα σχεδὸν τετραγωνικόν¹. Αὐτὸς δὲ ὁ κορμὸς σπερεῖται τῆς κατὰ τὴν

¹ Τοιοῦτόν τι γινώρισμα ἔχει καὶ ὁ ἐκ Μαγνησίας κορμὸς (Brunn, Mittheil. d. d. Inst. 1883, σ. 89, π. 5), κατὰ τὰ ἄλλα ὅμως εἶνε πάντῃ διάφορος τοῦ ἀττικοῦ.

ὄσφυν ἐκείνης συστολῆς τοῦ σώματος, τὴν ὁποίαν εἰς ὑπερβολὴν πάντα σχεδὸν τὰ ἄλλα ὅμοια αὐτῷ ἔργα δεικνύουσι· διάφοροι δὲ εἶνε καὶ αἱ ἀναλογίαι τοῦ σώματος. Πάντα τοῦ τύπου τούτου τὰ ἀγάλματα ἔχουσιν εὐρὺ τὸ στήθος, τὸ τοῦ ἀττικοῦ ὅμως εἶνε κατ' ἀναλογίαν μείζον καὶ εὐρύτερον, ἔχον τόσον σχεδὸν πλάτος κατὰ τοὺς ὤμους ὅσον ὁ ὄλος κορμὸς ἀπὸ τῆς κλειδώσεως μέχρι τῶν αἰδοίων ὕψος. Πλὴν τούτου δὲ ἡ μὲν τῶν ἄλλων ἀγαλμάτων τοῦ τύπου τούτου κατασκευὴ τοῦ στήθους καὶ αὐτοῦ ἔτι τοῦ ἐκ Τενέας εἶνε ἀδρότερα καὶ μᾶλλον συμπαγῆς, τὸ τοῦ ἀττικοῦ δὲ τούτου ἔργου εἶνε παχύτερον καὶ ἀπαλότερον ἅμα δὲ καὶ στρογγυλότερον ἐξειργασμένον· οἱ μαστοὶ δὲ ἐπικάθηνται ἐπὶ τοῦ στήθους ὡς εὐρυμερεῖς ὄγκοι σαρκῶς, ἀποτόμως διοριζόμενοι ἀπὸ τοῦ λοιποῦ κορμοῦ διὰ τινος αὐστηροῦ μὲν ὀρθοῦ ὅμως ἐν τῷ γενικῷ σχήματι περιγράμματα. Τὸ ὑπὸ τοὺς μαστοὺς δὲ μέρος τοῦ κορμοῦ εἶνε μικρότερον καὶ λεπτότερον κατ' ἀναλογίαν κατεσκευασμένον¹, ἔνεκα τούτου δὲ δεικνύουσι τὰ μέρη τοῦ κορμοῦ τούτου ἐν ταῖς καθόλου αὐτοῦ ἀναλογίαις ὀλιγωτέραν ὀργανικὴν πρὸς ἄλληλα σχέσιν ἢ τὰ μέρη τοῦ Τενατικοῦ καὶ αὐτοῦ τοῦ ἐκ Θήρας ἀγάλματος. Ἐν τῷ σχηματισμῷ ὅμως τῶν καθ' ἕκαστον παρατηρεῖται πλὴν τῶν ἄλλων παραλλαγῶν καὶ μείζων τις ἀκρίβεια τῆς ἐργασίας. Τοῦ ἐκ Θήρας καὶ τοῦ ἐκ Τενέας ἀγάλματος ἀμυδρῶς πῶς μόνον ὑποτυποῦνται τὰ γενικώτερα τοῦ κορμοῦ μέρη, τοῦ ἀττικοῦ ὅμως ἀγάλματος διακρίνεται σαφῶς ὁ θώραξ τῶν ἄλλων μερῶν τοῦ κορμοῦ, περιγραφόμενος ὑπὸ δύο γραμμῶν, αἵτινες συνάπτονται εἰς μίαν γωνίαν. Καὶ κατὰ τοῦτο φαίνεται τὸ ἄγαλμα συγγενέστερόν πῶς τῷ ἐν τῷ Βρετ. Μουσεῖῳ βοιωτικῷ (Arch. Zeitung 1882 π. 4). Αἱ γραμμαὶ αὗται εἶνε τυπικώταται καὶ ὅλως κατὰ μηχανικὴν συνήθειαν, ἐλέγχουσαν ὅμως ὁπωσδήποτε ὀρθὴν τινὰ αἰσθησιν τοῦ ἐσωτερικοῦ ὀργανισμοῦ καὶ τῆς διαρθρώσεως τῶν γενικωτέρων μερῶν τοῦ σώματος· ἢ ἀπὸ τῆς γωνίας δὲ ταύτης μέχρι τοῦ ὀμφαλοῦ εὐθεῖα γραμμὴ καὶ αἱ τρεῖς ἄνωθεν αὐτοῦ μικραὶ ὀρίζοντιοι καὶ παράλληλοι γραμμαὶ, αἱ τὰς πτυχὰς τῆς σαρκῶς ὑποδη-

¹ Ἡ μεγάλη αὕτη διαφορὰ τοῦ κάτω μέρους τοῦ κορμοῦ πρὸς τὸ στήθος δὲν δηλοῦται ἀρκούντως ἐν τῇ εἰκόνι διὰ τὴν ἔλλειψιν τῆς ἀναγκαίας φωτισιάσεως.

λοῦσαι, ἐμφαίνουσι καὶ νέαν ἀρετὴν τοῦ τεχνίτου ξένην τῶν τεχνιτῶν τῶν ἄλλων ἔργων τοῦ αὐτοῦ τύπου· ὅτι δηλ. οὗτος ἔχει ὄχι μόνον γνῶσιν τοῦ σχετικοῦ σχήματος τῆς ἐσωτερικῆς κατασκευῆς τοῦ ἀνθρωπίνου σώματος καὶ τῆς γενικῆς αὐτοῦ διαρθρώσεως, παριστῶν αὐτὸ κατὰ ὠρισμένον καὶ κανονικόν τινα τρόπον ἐργασίας (Stilisierung), ἀλλὰ δεικνύει καὶ σπουδὴν εἰμὴ πρὸς φυσικὴν παράστασιν τῆς σαρκὸς πάντως ὅμως πρὸς ὑποδήλωσιν τῶν μερῶν ἐκείνων, ἅτινα εἶνε ἴδια τῆς τῆς σαρκὸς φύσεως. Ἐνεκα τῆς ἀρχῆς δὲ ταύτης τοῦ τεχνίτου πάντα τὰ μέρη τοῦ ἀττικῆ ἀγάλματος φαίνονται ἀπαλότερα εἶνε δὲ καὶ εὐσαρκότερα καὶ εὐρυμερέστερα, ἐν ᾧ τὰ προμνημονευθέντα ἀγάλματα δεικνύουσι κατασκευὴν τοῦ σώματος ἰσχυρότεραν, ἀλλὰ καὶ πυκνότεραν, ἀδροτέραν καὶ μᾶλλον συγκεκοτημένην. Τὴν αὐτὴν δὲ ἀντίληψιν καὶ τὸν αὐτὸν τρόπον παραστάσεως τοῦ σώματος παρατηροῦμεν ὄχι μόνον ἐν τῷ σχηματισμῷ τοῦ στήθους ἀλλὰ καὶ ἐν τῇ κατασκευῇ τῶν ἄλλων μερῶν τοῦ σώματος.

Τῆς κοιλίας ὄχι μόνον τὸ γενικὸν σχῆμα, ὃν κανονικώτερον καὶ στρογγυλότερον ἐνταῦθα, ὑποτυπύται, ἀλλὰ καὶ ἡ φύσις τοῦ μέρους τούτου τοῦ σώματος, τὸ ἀπαλὸν καὶ σαρκῶδες, μᾶλλον ἐν τῷδε τῷ ἀγάλματι καταφαίνεται. Τὸ περίγραμμά δὲ τὸ ὅποσον διορίζει τὴν κοιλίαν ἀπὸ τῶν ἰσχυίων, δηλοῦται ἐνταῦθα πλαστικώτερον ἔχει δὲ καὶ τὰς γραμμὰς ὀλιγώτερον ὀρθίας ἢ τὰ ἀνάλογα μέρη τῶν προμνημονευθέντων ἀγαλμάτων. Οἱ δὲ ὄμοι δὲν ἔχουσι τὸ ἀνεσταλμένον καὶ γωνιώδες τοῦ ἐξ Ὀρχομενοῦ καὶ τοῦ ἐν τῷ Βρετ. Μουσεῖῳ ἐτέρου βοιωτικῆ ἀγάλματος, ἀλλ' ἀποκλίνουν ἠρέμα σχηματίζοντες τὸ περίγραμμά μᾶλλον στρογγύλον καὶ ὀμαλὸν τοῦ περιγράματος τῶν ὄμων καὶ αὐτοῦ τοῦ ἐκ Θήρας καὶ τοῦ ἐκ Τενέας ἀγάλματος. Τὸ μέρος δὲ ὅπου ὁ κορμὸς μετὰ τῶν ἄνω ἄκρων τοῦ σώματος συνάπτεται εἶνε ὀρθότερον καὶ ὀργανικώτερον διηρθρωμένον ἢ τὰ οἰκεῖα μέρη τῶν προμνημονευθέντων ἀγαλμάτων καὶ τὰ ἐπὶ τούτου δὲ μέρη τῆς σαρκὸς δὲν εἶνε παντελῶς παρημελημένα ἐν τῇ ἐργασίᾳ τοῦ ἀγάλματος τοῦδε· αἱ δὲ κλειδεὲς αὐτῶν δὲν εἶναι ὀριζόντιοι ὅπως αἱ τοῦ ἐκ Θήρας καὶ τοῦ ἐκ Τενέας ἀγάλματος, ἀλλὰ σχηματίζονται ἐπικλινεῖς. Ἐκ τῆς θεωρήσεως δὲ τοῦ ἐξ Ἀθηναίων ἀγάλ-

ματος καταφαίνεται, ὅτι τοῦτο εἶνε πάντῃ διάφορον τῶν δύο προμνημονευθέντων, καὶ ὄχι παντελῶς ὅμοιον τῷ ἐξ Ὀρχομενοῦ καὶ τῷ ἐν τῷ Βρετ. Μουσεῖῳ ἐτέρῳ βοιωτικῷ. Ἐξ ὅλων τῶν ἀγαλμάτων τοῦ τύπου τούτου δύο μόνον γινώσκω, ἅτινα εἶνε κατασκευασμένα κατὰ τὰς αὐτὰς ἀρχὰς καὶ δεικνύουσιν ὅμοιαν ἀντίληψιν τῆς κατασκευῆς καὶ παραστάσεως τοῦ ἀνθρωπίνου σώματος· εἶνε δὲ ταῦτα τὰ ἐκ τῶν ἀνασκαφῶν τοῦ Πτώου ἐν τῷ κεντρικῷ Μουσεῖῳ εὐρισκόμενα ὑπ' ἀριθ. 365 καὶ 366. Ἀλλὰ τοῦτο μὲν εἶνε πολὺ μεταγενέστερον τοῦ ἀττικῆ, ἱκανὴν ἐπίδοσιν καὶ ἀκρίβειαν τῆς τέχνης δεικνύον, ἐκεῖνο δὲ, νεώτερόν πως καὶ αὐτὸ τοῦ ἀθηναϊκοῦ παραδείγματος, ἔχει ἔτι πάντα τὰ στοιχεῖα αὐτοῦ ἐντελέστερα ὅμως. Ἡ ὁμοιότης δὲ τοῦ βοιωτικῆ τούτου ἀγάλματος πρὸς τὸ ἀττικὸν δὲν ἔχει τι τὸ παράδοξον, διότι καὶ ἄλλα τεκμήρια ἔχομεν τῆς ῥοπῆς ἢ ἔσχατον τὰ ἐν Ἀττικῇ ἐργαστήρια εἰς τὴν ἐν Βοιωτίᾳ τέχνην.

Τὰ ἔργα δὲ ἅτινα ὁμοιότατα κατὰ τὴν ἐχνην τῷ ἐν τῷδε τῷ πίνακι ἀπεικονιζόμενῳ φαίνονται, εὐρίσκομεν ἐν αὐτῇ ταύτῃ τῇ Ἀττικῇ, εἶνε ὅμως ταῦτα οὐχὶ τοῦ αὐτοῦ τύπου τῆς παραστάσεως. Ἐν δὲ τούτων εἶνε καὶ τὸ σωζόμενον μέρος ἀγάλματος ἰππέως τὸ ἐν τῷ 2ῳ πίνακι ἀπεικονιζόμενον¹. Τὸ ἀγαλμα τοῦτο τοῦ ἰππέως, ἀποκείμενον νῦν ἐν τῷ Μουσεῖῳ τῆς Ἀκροπόλεως, εὐρέθη ἐν ταῖς τελευταίαις ἀνασκαφαῖς τῆς Ἀκροπόλεως μετὰ τινῶν κεφαλῶν, κορμῶν ἵππων καὶ διαφόρων ἄλλων μερῶν τοῦ αὐτοῦ ἢ καὶ ὁμοίων συμπλεγμάτων. Δὲν ἐνομίσαμεν δὲ περιττὸν νὰ συναπεικονίσωμεν καὶ τὴν ἐτέραν τῶν εὐρεθεισῶν κεφαλῶν ἵππου. Τὰ ἀγάλματα ταῦτα ἦσαν ἰδρυμένα ἐν τῇ Ἀκροπόλει ὡς ἀναθήματα ἴσως ἰδιωτῶν διὰ τινὰ νίκην αὐτῶν ἐν τοῖς ἀγῶσιν ἢ δι' ἄλλην τινα ἀφορμὴν. Ἔργα τῆς αὐτῆς παραστάσεως ἦσαν καὶ πρότερον ἡμῖν γνωστά. Ὁμοίου συμπλέγματος μέρος ἦτο καὶ τὸ ἐν Βάρῃ τῆς Ἀττικῆς σωζόμενον καὶ ὑπὸ τοῦ Löschecke δημοσιευθὲν (Mittheil. 1879 πίν. 3) καὶ τὸ ἐν Δήλῳ ὑπὸ Furtwängler μνημονευόμενον (Arch. Zeitung 1882, von Delos). Τὰ δύο ὅμως ταῦτα ἔργα κατ' οὐδὲν συμβάλλονται ἐνταῦθα,

¹ Τὸν κορμὸν τοῦ ἰππέως ἀπεικονίσωμεν ἐνταῦθα καὶ ἰδίᾳ, συγκαληθέντα δὲ, καὶ μετὰ τοῦ σωζομένου μέρους τοῦ κορμοῦ τοῦ ἵππου.

διότι οὐδὲν ἄλλο τοῦ ἰππέως σώζεται ἢ μόνον τὰ σκέλη αὐτοῦ προσκεκολλημένα τῷ ἵππῳ.

Καὶ ἐξ ἀπλῆς παραθεωρήσεως αὐτῶν τῶν εἰκόνων γίνεται φανερόν ὅτι τὸ ἐκ τῆς Ἀκροπόλεως ἀγάλμα τοῦ ἰππέως¹ εἶνε ὁμοίωτατα εἰργασμένον τῷ ἐν τῷ 1^ο πίνακι κορμῷ.

Ὅχι μόνον τὸ καθόλου περίγραμμα ἔχουσι κοινόν, ἀλλὰ καὶ τὴν κατασκευὴν τοῦ σώματος καὶ τὸν τρόπον τῆς συναρμογῆς καὶ συνδέσεως τῶν μερῶν αὐτοῦ πρὸς ἄλληλα. Εἶνε ὅμως ὁ τοῦ ἰππέως κορμὸς νεώτερός πως ἴσως τοῦ ἐν τῷ 1^ο πίνακι κορμοῦ ἀγάλματος δεικνύων μικρόν τι βῆμα προόδου καὶ ἐπιδόσεως τῆς αὐτῆς τέχνης. Ἐνεκα τούτου καὶ ἀνωμαλῖαι τινὲς καὶ τραχύτητες τοῦ ἐν τῷ 1^ο πίνακι κορμοῦ δὲν ὑπάρχουσιν ἐν τούτῳ τῷ ἔργῳ. Οἱ περιττοὶ ὄγκοι τῆς σαρκὸς ἐξηφανίσθησαν καὶ οὕτω κατέστη μετριωτέρα ἢ κατασκευὴ τοῦ στήθους τοῦ ἰππέως· αἱ δὲ ἀναλογίαι τοῦ σώματος αὐτοῦ εἶνε κανονικώτεραι καὶ ἀρμονικώτερα ἢ πρὸς ἄλληλα σύνθεσις τῶν μερῶν αὐτοῦ. Τὸ περίγραμμα δὲ τοῦ θώρακος δὲν συνάπτεται εἰς γωνίαν ἀλλ' εἶνε κυκλωτερές πως ἐνταῦθα, μᾶλλον κατὰ φύσιν ἀπεικασμένον, μεῖζονα δὲ διάπλασιν δεικνύει καὶ ἡ κοιλία καὶ τὰ ἄλλα τοῦ σώματος μέρη, μάλιστα δὲ τὰ σκέλη, ἡ ἐργασία τῶν ὁμοίων δεικνύει καὶ σπουδῆν μεγάλην πρὸς μερικωτέραν (Detail) διάπλασιν τῆς σαρκὸς. Τοῦτο δὲ παρατηροῦμεν καὶ ἐν τῇ ἐργασίᾳ τῆς ἐν τῷ αὐτῷ πίνακι ἀπεικονιζομένης κεφαλῆς ἵππου, Αἱ διαφοραὶ ὅμως αὗται οὐδὲν ἄλλο εἶνε ἢ διάφοροι βαθμοὶ προόδου τῆς αὐτῆς ὅμως τεχνολογίας. Ἐκαστος δὲ αἰσθάνεται ὅτι οἱ τεχνι-

¹ Ἀπεικονίσθη μόνος ὁ κορμὸς τοῦ ἰππέως ἄνευ τοῦ ἵππου καὶ ἐν τοῖς «Μουσεῖοις Ἀθηνῶν» Ῥωμαίου, πίν. 12. Ἐν τῷ κειμένῳ δὲ τῶν «Μουσεῖων» τῷ ἀναφερομένῳ εἰς τὸδε τὸ ἄγαλμα γίνεται μνεία καὶ τοῦ ἐτέρου ἀγάλματος τοῦ ἀπεικονιζομένου ἐνταῦθα ἐν τῷ 1^ο πίνακι, ἐκεῖ δὲ παραπέμπω καὶ εἰς τήνδε τὴν πραγματείαν· ἡ παραπομπὴ ὅμως φέρεται ἐσφαλμένως ἐν τῇ γερμανικῇ μεταφράσει «Ἀρχ. Ἐφημ. 1884, 4» ἀντὶ 1887. Κατὰ ἀστέρον δὲ καὶ παράδοξον ὅπως τρόπον ἢ φράσις δι' ἧς τὸ ἔργον τούτου ἐκεῖ μνημονεύει «ἄγαλμα γυμνῆς νεανικῆς μορφῆς» μετηνέχθη εἰς «jüngfräuliche Statue» ἐν τῇ γερμανικῇ μεταφράσει. Ἄς μοι ἐπιτραπῇ δὲ νὰ δηλώσω ἐνταῦθα, ἐπειδὴ δὲν δύναμαι νὰ πράξω τοῦτο ἀλλαγῶς, ὅτι αἱ εἰς τὰς ξένους γλώσσας μεταφράσεις τοῦ ἑλληνικοῦ κειμένου ἐξετυπώθησαν ὑπὸ τοῦ ἐκδότου, πρὶν ἢ ἐγὼ λάθω γνώσιν αὐτῶν. Εἶνε δὲ οὐχὶ μόνον περὶ τὴν λέξιν πλημμελεῖς, ἀλλὰ καὶ τὸ νόημα τοῦ πρωτοτύπου πολλαχῶς διαφθείρουσιν. Ἐὰν λοιπὸν τινες τῶν ξένων δὲν ἀπαξιώσωσι νὰ εἰψῶσιν ἐν βλέμμα καὶ εἰς τὰ ὑπ' ἐμοῦ γραφέντα, παρακαλῶ αὐτοὺς νὰ ἀποβλέψωσιν εἰς τὸ ἑλληνικὸν κείμενον, παραβλέποντες τὰ τυπογραφικὰ σφάλματα καὶ τούτου, τὰ εἰς τὰς παραπομπάς. Ἐτινα παρῆσαν, διότι δὲν ἠδυνήθη νὰ ἴδω πάσας τὰς διορθώσεις.

ταὶ ἀμφοτέρων τῶν ἔργων ἐκ τῆς αὐτῆς ἀρχῆς τῆς τέχνης ὁρμῶνται καὶ ἔχουσι κοινὰ σχολικά, οὕτως εἰπεῖν, γνωρίσματα τὴν αὐτὴν δηλ. αἰσθησὶν τῆς κατασκευῆς τοῦ σώματος καὶ τὸν αὐτὸν τρόπον τῆς ἀπεικασίας αὐτοῦ.

Εἰς ἕκαστον δὲ θεώμενον τὰ ἔργα ταῦτα ἢ καὶ τὰς εἰκόνας αὐτῶν προσπίπτει καὶ ἀζήτητος ἢ ὁμοιότης αὐτῶν πρὸς ἕτερόν τι περίφημον καὶ γνωστόν ἐξ ἀρχαιοτέρων χρόνων ἔργον ἐκ τῆς Ἀκροπόλεως πρὸς τὸν Μοσχόφορον. Αἱ ὁμοιότητες δὲ αὗται εἶνε τόσον καταφανεῖς, ὥστε τὸ πρᾶγμα δὲν ἔχει ἀνάγκην τῆς ἐμῆς ἀποδείξεως. Καὶ ὑπὸ τὴν περιβολὴν αὐτὴν τὴν σκληρῶς ἐπὶ τοῦ σώματος προσκεκολλημένην διακρίνομεν τὰ αὐτὰ στοιχεῖα τῆς τέχνης, ἅτινα ἀποτελοῦσι καὶ τὰ γνωρίσματα τῶν δύο ἄλλων προμνημονευθέντων ἔργων. Τὰ τοῦ Μοσχόφορου ὅμως μέρη τῆς ἐργασίας εἶνε ἔτι ἐντελέστερα, δεικνύοντα νέον σημεῖον προόδου τῆς αὐτῆς τέχνης κατὰ τὰς αὐτὰς πάντοτε ἀρχὰς ἐπιδιδούσης.

Ἀνάγκη δὲ νὰ εἶπω καὶ ὀλίγα τινὰ περὶ τοῦ καθαρῶς τεχνικοῦ μέρους τοῦ τρόπου δηλ. καὶ τοῦ χαρακτηῖρος τῆς ἐργασίας (Stil) τοῦ ἐν τῷ 1^ο πίνακι ἀγάλματος.

Ὅρθως ὑπὸ πολλῶν ἤδη παρατηρήθη ὅτι πολλὰ τῶν ἀγαλμάτων τούτων τοῦ τύπου τοῦ κοινῶς Ἀπόλλωνος τύπου ὀνομαζομένου, καὶ μάλιστα τὸ ἐξ Ὀρχομενοῦ καὶ τὸ ἐκ Τενέας δεικνύουσι σημεῖα τινὰ τῆς ἐργασίας αὐτῶν ξένα μὲν τῆς φύσεως τοῦ μαρμάρου, οἰκεῖα δὲ εἰς τὴν κατεργασίαν τοῦ ξύλου (Holztechnik). Ὁ τρόπος ὅμως τῆς ἐργασίας τοῦ ἀττικοῦ ἀγάλματος ἀντίκειται πρὸς τὴν συνήθειαν τὴν ἐκ τῆς ἀσκήσεως ταύτης τῆς ὕλης. Ὅχι μόνον δὲν ἔχει τι τὸ γωνιώδες καὶ σκληρὸν τὸ ἔργον τοῦτο, ἀλλὰ καὶ τοῦναντίον παρατηροῦμεν ὑπερβολικὴν δηλ. ἀπαλότητα.

Ἡ τέχνη αὐτοῦ, ὡς ἐδηλώθη ἤδη ἐν τοῖς ἀνωτέρω, ἔχει χαρακτηῖρα εἰς ὑπερβολὴν τυπικὸν καὶ σχολικὸν (schulmässig), νομίζω δὲ ὅτι ὁ χαρακτηῖρ οὗτος δὲν ἐμορφώθη ἐξ ἀρχῆς ἐν τῇ κατεργασίᾳ τοῦ μαρμάρου, διότι παρ' ὅλην τὴν ἐπιμελημένην ἐπιτήδευσιν τῆς ἐργασίας τῶν γραμμῶν εἶνε ὅμως ἀγροικότεραι ἢ ὅσον ἐπιτρέπει ἡ λεπτὴ τοῦ μαρμάρου σύστασις.

Τὴν τεχνολογίαν δὲ τοῦ ἔργου τούτου κατα-

νοούμεν ὀρθότερον ὅταν ἀποβλέψωμεν εἰς τὰ ἀρχαιότατα ἐν Ἀττικῇ πλαστικά ἔργα, τὰ ἐξ Ἀκροπόλεως γνωστά πώρινα ἀνάγλυφα καὶ τὰ ἄλλα ἐν τῷ Μουσεῖῳ τῆς Ἀκροπόλεως ἀποκείμενα λείψανα ἔργων τῆς αὐτῆς ὕλης¹. Νομίζω δὲ ὅτι καὶ τοῦτου τοῦ ἔργου ὁ τεχνικός χαρακτήρ ἔχει τὴν ἀρχὴν αὐτοῦ ἐκ τῆς ἀσκήσεως καὶ ἀπεργασίας τῶν πωρίων τούτων ἔργων, ἥτις ὡς φαίνεται ἐκ τῶν σωζομένων μνημείων λίαν διαδεδομένη καὶ συνήθης ἦτο εἰς τοὺς ἀρχαιότερους χρόνους τῆς ἐν Ἀττικῇ πλαστικῆς τέχνης. Ἡ εἰς ὑπερβολὴν δὲ στρογγύλη

καὶ ἀπαλὴ ἀπεργασία μερῶν τινῶν τοῦ σώματος, μάλιστα δὲ ὁ σχηματισμὸς τῶν μαστῶν καὶ ἡ πρὸς τὰ πλάγια μέρη περιγραφή αὐτῶν, ἡ ἔλλειψις λεπτότητος τῶν γραμμῶν καὶ ἡ ἀπότομος ἐνιαχοῦ τοῦ κορμοῦ σύνθεσις τῶν μερῶν δεικνύουσι καταφανῶς ὅτι ὁ τυπικός χαρακτήρ τοῦ ἔργου τούτου ἐμορφώθη ἐν τῇ ἀπεργασίᾳ λίθου μᾶλλον μὲν ἀπαλοῦ ἤ ττον δὲ λεπτοῦ τοῦ μαρμάρου· τοιοῦτος δὲ λίθος εἶνε ὁ πῶρος.

Ἐν Ἀθήναις.

ΘΕΜΙΣΤΟΚΛΗΣ ΣΟΦΟΥΛΗΣ

ΧΑΛΚΗ ΚΕΦΑΛΗ ΑΡΧΑΪΚΗΣ ΤΕΧΝΗΣ

(Πλ. 3)

Πλείστου λόγου ἄξιον εὑρημα ἐκ τῶν τελευταίων ἀνασκαφῶν τῆς Ἀκροπόλεως εἶνε καὶ ἡ περισωθεῖσα αὕτη κεφαλὴ χαλκοῦ ἀνδριάντος, ἣν ἐν τῷ 3^ῳ πίνακι ἀπαικονίζομεν νομίζοντες ὅτι παρέχομεν τοῖς ἀρχαιολογοῦσιν οὐχὶ εὐκαταφρόνητον ἀντικείμενον σπουδῆς².

Ἡ κεφαλὴ αὕτη εἰκονίζουσα πωγωνοφόρον τινὰ ἄνδρα εἶνε φυσικοῦ σχεδὸν μεγέθους, τὸ κρανίον ὁμοῦς αὐτῆς εἶνε μείζον ἢ κατὰ λόγον τοῦ προσώπου. Τὸ δολιχοκέφαλον δὲ σχῆμα τὸ ὁποῖον μόνῃ ἢ κεφαλῇ αὕτη ἐξ ὄλων τῶν ἐν Ἀκροπόλει εὑρεθέντων ἀρχαϊκῶν ἔργων δεικνύει δὲν εἶνε ἴδιον τοῦ τύπου αὐτῆς, ἀλλ' ἐξαρτᾶται μᾶλλον ἐκ λόγων ἐξωτερικῶν. Ἐφερε δηλ. αὕτη κάλυμμα τι, περικεφαλαίαν πιθανῶς, πρὸς τὸ κάλυμμα δὲ τοῦτο ἔλαβε καὶ τὸ κρανίον σχῆμα ἀνάλογον, ἕνεκα τούτου δὲ καὶ μείζον. Ὅτι δὲ ὑπῆρχε τῆς κεφαλῆς ταύτης κάλυμμα ἰδίᾳ εἰργασμένον φαίνεται ὄχι μόνον ἐκ τοῦ σχήματος τοῦ κρανίου, ἀλλὰ καὶ ἐκ τῆς ἐργασίας τῆς κόμης. Ταύτης δηλ. μόνον τὰ κατώτατα μέρη, ὅσα δὲν ἠδύνατο νὰ καλύψῃ ἢ περικεφαλαία, εἶνε ἐξεργασμένα, τῶν τριγῶν ἐγκεχαραγμένων διὰ λεπτοῦ ὄργάνου μετὰ περιέργου ἐπι-

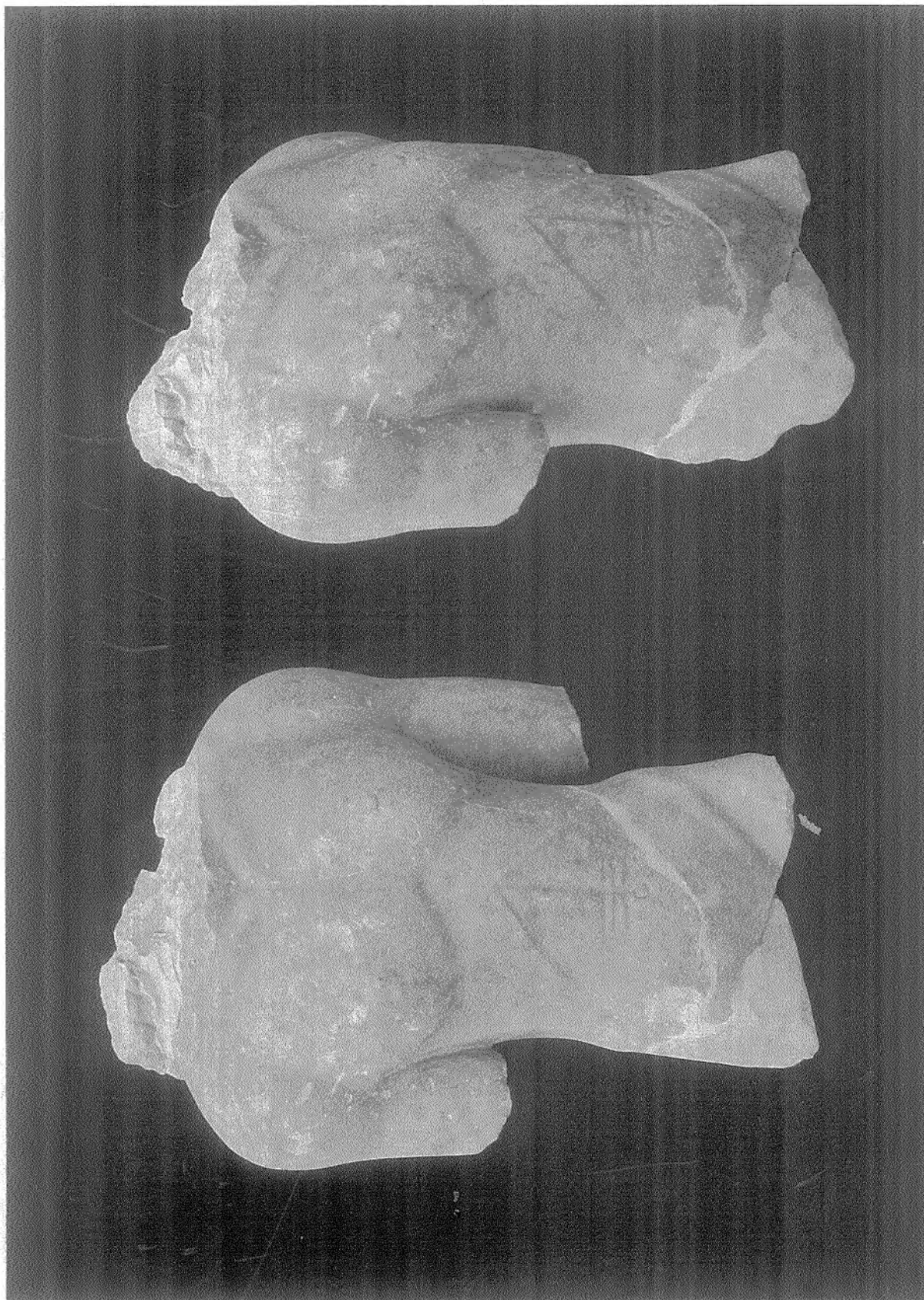
μελείας ἐπὶ τῆς ἐπιφανείας τοῦ χαλκοῦ, εἶνε δὲ καὶ παχύτερά πως. Ἡ κόμη δὲ αὕτη δὲν ἔχει τὴν περιέργον ἐκείνην κατασκευὴν ὅπως συνήθως αἱ τῶν ἀρχαϊκῶν χαλκῶν μάλιστα κεφαλῶν αἱ μετὰ πλοκάμων καὶ βοστρύχων ἠσκημέναι δεικνύουσιν, ἀλλ' εἶνε ἀπλῆ καὶ βραχεῖα καὶ τοιοῦτον ἔχει τὸ σχῆμα ὅσον καὶ ἐκ τῶν γραφῶν τῶν ἀττικῶν μελανομόρφων ἀγγείων γνωρίζομεν καὶ ἐκ τινῶν ἀττικῶν ἐπίσης ἀναγλύφων. Τὰ κατώτατα δὲ τῶν τριγῶν ἄκρα, ἅτινα δίκην στεφάνου τὴν κεφαλὴν περιθέουσι, δὲν εἶνε πάντα ἴσα οὐδ' εὐθέως ἀποκεκομμένα, ἀλλ' ἔχουσι φυλλοειδῆς πως καὶ ὀδοντωτὸν τὸ σχῆμα. Καὶ τοῦτο δὲ ὀφείλομεν ἔτι νὰ παρατηρήσωμεν, ὅτι ἐπὶ τῆς κορυφῆς τῆς κεφαλῆς ταύτης ὑπάρχει στρογγύλη τις ὀπή, δι' ἧς καταφαίνεται ἔτι ὁ ἐντὸς αὐτῆς πηλός, ὃς πιθανῶς ἐχρησίμευεν ὡς πυρὴν εἰς τοὺς τεχνίτας κατὰ τὴν χώνευσιν τοῦ χαλκοῦ.

Τὰ ὄμματα ἦσαν ἰδίᾳ ἐντεθειμένα ἐκ λευκῆς τινος, ὑελώδους πιθανῶς, ὕλης, ταύτης δὲ ἐλάχιστον μέρος σώζεται ἔτι ἐν τῷ ἐσωτερικῷ κανθῷ τοῦ ἐτέρου ὀφθαλμοῦ.

Ὁ δὲ πῶγων ἔχει τὸ σφηνοειδῆς σχῆμα τὸ σύνθετες εἰς τὰ ἀρχαϊκὰ μνημεῖα τὸ ἐπικρατήσαν ἀπὸ τοῦ τέλους τοῦ ἔκτου ἢ τῶν ἀρχῶν τοῦ πέμπτου αἰῶνος. Ἀποτελεῖ δὲ συμπαγῆ ὄγκον ἐπὶ τῆς ἐπι-

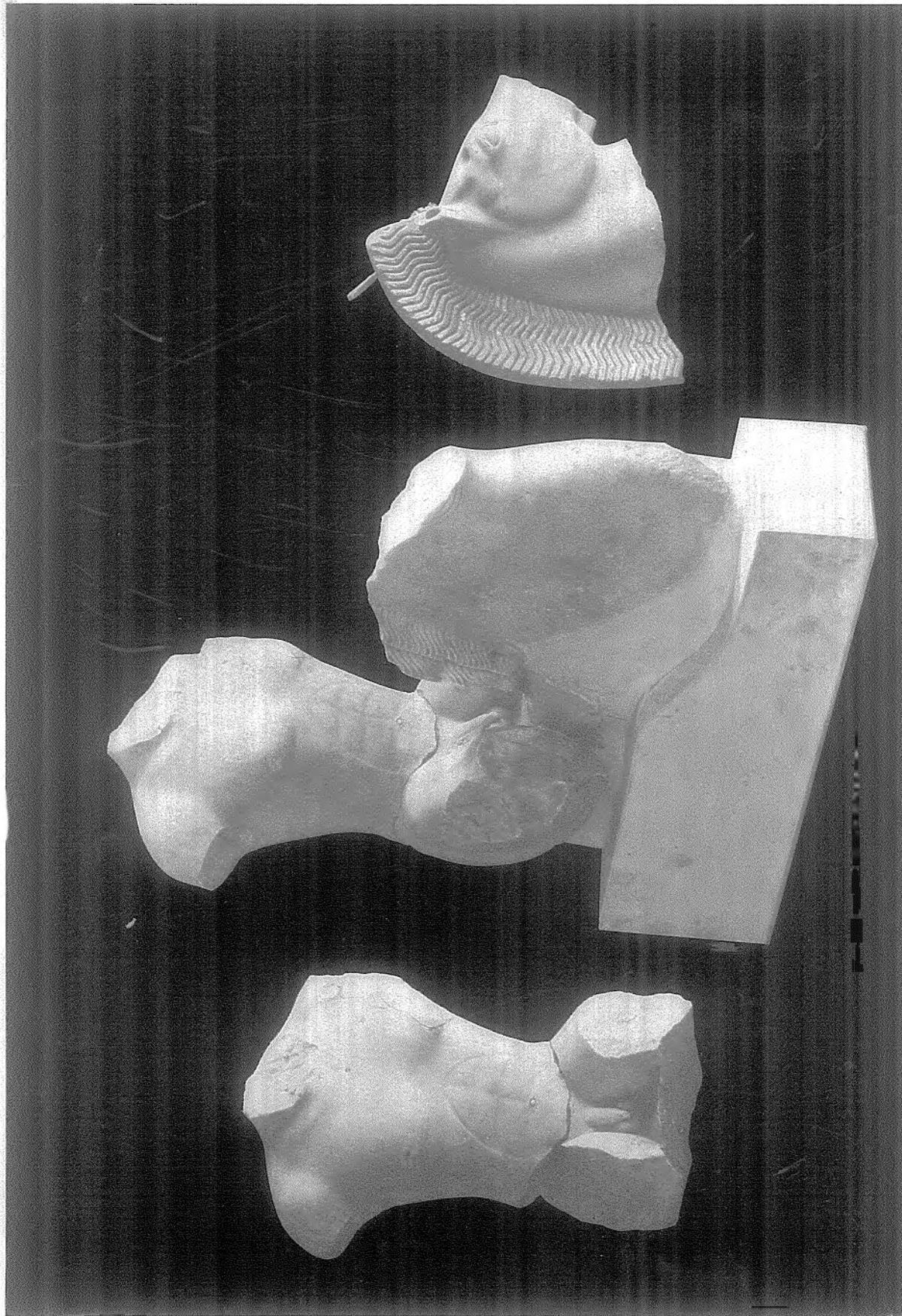
¹ Ὅρα καὶ τὴν ἐμὴν πραγματείαν «Περὶ τοῦ ἀρχαιότερου ἀττικοῦ ἐργαστηρίου».

² Ὅρα καὶ Ῥωμαΐδου «Τὰ Μουσεῖα τῶν Ἀθηνῶν» πίν. 15.



Φωτογραφία Ἀδελφῶν Πουπέδων

ΜΝΗΜΕΙΑ ΑΡΧΑΪΚΟΥ ΤΥΠΟΥ



Φωτογραφία Ἀδελφῶν Γρηγορίδων

ΜΝΗΜΕΙΑ ΑΡΧΑΪΚΟΥ ΤΥΠΟΥ