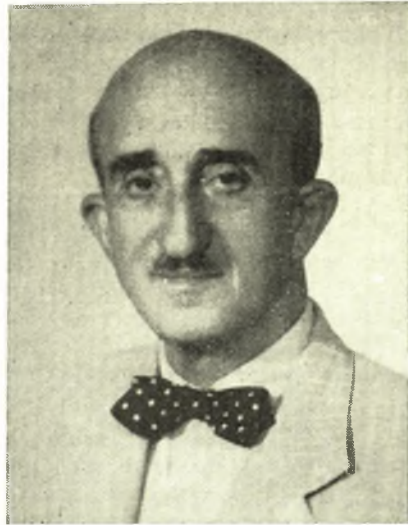


# Η ΘΕΣΣΑΛΙΑ ΚΑΤΑ ΤΗΝ ΕΠΟΧΗΝ ΤΟΥ ΑΛΗ ΠΑΣΑ

ΚΩΝΣΤΑΝΤΙΝΟΥ ΛΙΒΑΝΟΥ



ΚΩΝΣΤΑΝΤΙΝΟΣ ΛΙΒΑΝΟΣ

Πρό τῆς ἐμφανίσεως τοῦ Ἀλῆ πασᾶ τοῦ ὀμοῦ τῶν Ἰωαννίνων τυράννου, ἡ Θεσσαλία ὑπήγετο εἰς τὴν τοπαρχίαν (σαντζάκιον, πασαλίκι) Τρικκάλων, τὸ ὁποῖον ἐξετείνετο ἀπὸ Καμβουνίων μέχρι Θερμοπυλῶν καὶ τὸ ὁποῖον διωκεῖτο ὑπὸ πασᾶ μὲ τὸν ἀνώτατον βαθμὸν τῶν τριῶν ἵππουρίδων — οὐραὶ ἵππου δεικνύουσαι τὸν βαθμὸν τοῦ πασᾶ καὶ φερόμεναι ὡς σῆμα κατὰ τὰς μάχας — καὶ ἔχοντος ὑπὸ τὴν διοίκησιν του ἐπίσης τὸ σαντζάκιον Ἰωαννίνων. Εἰς τοῦτο διώριζε τὸν τοποτηρητὴν του, ἓνα τῶν σημαίνοντων ἐν τῇ πόλει ταύτῃ μουσουλμάνων, τῇ συναινέσει τοῦ Διβανίου. Ἡ ἐξάρτησις αὐτῆ ἐπαυσε κατὰ τὸ δευτέρου ἡμῖσι τοῦ ΙΗ' αἰῶνος καὶ ἡ διοίκησις Ἰωαννίνων περιήλθεν εἰς χεῖρας πασᾶ διοριζομένου κατ' εὐθείαν παρά τῆς Πύλης.



ΑΛΗ ΠΑΣΑΣ

\*

Κατὰ τὴν ὡς ἄνω ἐποχὴν ἡ κατάστασις ἐν Θεσσαλίᾳ εἶχεν ἀποβῆ ἀφόρητος οἱ Γενίτσαροι καὶ Σπαχῆδες περιφρονούντες τὴν Διοίκησιν, οὐδὲν δ' ἱερὸν καὶ ὄσιον ἔχοντες ἠρήμασαν τοσοῦτον τὴν πόλιν τῆς Λαρίσσης ὥστε ἐν ἔτει 1770 ὁ μητροπολίτης ταύτης ἐλλεῖπει πνευματικοῦ ποιμνίου ἀπῆλθε τῆς πόλεως καὶ διέτριβεν ἐν Τυρνάβῳ. Μνημονεύεται ἐπίσης ὅτι καὶ ἡ πόλις τῶν Τρικκάλων, οἰκουμένη ἐξ 25.000 ψυχῶν περίπου, κατεστράφη ὑπὸ τῶν ἐκ Πελοποννήσου ἐπανελθόντων Τουρκαλβανῶν, οἵτινες ἐπὶ τῇ προφάσει ὅτι οἱ χριστιανοὶ κάτοικοι τῆς πόλεως εἶχον συμματάσχει εἰς τὸ ἐπαναστατικὸν κίνημα τοῦ 1770, ἐφόνευσαν καὶ ἐξηνδραπόδισαν πλείους τοῦ ἡμίσεος, ἢ ἀκμάζουσα δὲ αὐτὴ πόλις ἠρημώθη κατὰ τὸ πλεῖστον τοῦ πληθυσμοῦ τῆς, ὅστις, κατέφυγεν εἰς τὰ πλησίον ὄρεϊνά

Ἐγεννήθη εἰς Ζαγορὰν Πηλίου. Ἀπὸ νεαρᾶς ἡλικίας ἐγκατεστάθη εἰς τὰς τότε ἀνθούσας ἐλληνικὰς παροικίας τῆς Αἰγύπτου ὅπου ἐπεδόθη εὐδοκίματα εἰς τὸ ἐμπόριον τοῦ βάμβακος. Παρὰ τὰς εἰς τὸ ἐμπόριον λαμπρὰς ἐπιδόσεις του δὲν ἐλησμόνησε καὶ τὸν Λόγιον Ἑρμῆν. Οὕτω τὸν ἐλάχιστον ἐλεύθερον χρόνον διέθεσεν εἰς ἱστορικὰς ἀναδιφῆσεις καὶ ἠδυνήθη νὰ συγγράψῃ ἀξιολόγους μελέτας, ἀναφερομένας εἰς τὴν γενέτειράν του καὶ τοὺς ἐξαιρέτους συμπατριώτας του, οἵτινες διὰ τῆς φιλεργίας καὶ εὐφυΐας τῶν ἐπέτυχον εἰς ὄλας τὰς ἐκδηλώσεις τῆς ζωῆς τῶν. Ἰδίᾳ συγκινητικώταται εἶναι αἱ σελίδες, τὰς ὁποίας ἀφιερώνει εἰς τὴν ἐπανάστασιν τοῦ Πηλίου καὶ τοὺς πρωταγωνιστάς τῆς. Εἶναι μέλος τῆς Ἱστορικῆς καὶ Λαογραφικῆς Ἑταιρίας, πρὸς τὴν ὁποίαν προσέφερον ὑπηρεσίας ἀξιολόγους.



διαμερίσματα. Ἡ τρομοκρατία αὐτὴ καὶ καταδυνάστευσις ἐξετείνετο ἐφ' ὅλης τῆς Θεσσαλίας, ἐξαιρουμένων τῶν ὀρεινῶν τῶν ἄρματωλῶν διαμερισμάτων.

Τὴν κατάστασιν ταύτην, ἣν ἠθελε νὰ πατάξῃ ἡ Πύλη, ἐξεμεταλλεύθη ὁ Ἀλῆς, ἐπιτυχῶν τὴν πρὸς τοῦτο ἐντολήν στρατολογήσεως ἐκ τῶν ἐπαρχιῶν Τεπελενίου καὶ πλησιοχώρων, σώματος ἐκ τετρακοσιχιλίων περίπου Ἀλβανῶν καὶ ὑπερβάς τὴν Πίνδον ἐληλάτησε χωρία τινα τοῦ Ζαγορίου, κατελθὼν δ' εἶτα πρὸς νότον εἰσῆλθεν εἰς τὴν πόλιν τῶν Τρικκάλων ἐξ ἧς ὀρμώμενος καὶ βοηθούμενος ὑπὸ τῶν χριστιανῶν ὀπλαρχηγῶν ἐπέτυχε τὴν ἐξόντωσιν τῶν ληστρικῶν συμμοριῶν καὶ ἐπανεφέρε τὴν τάξιν, εἰς βαθμὸν ὥστε οἱ κάτοικοι ἐπανῆλθον εἰς τὰς ἐστίας τῶν.

Ἡ ἐπιτυχὴς αὕτη ἐνέργεια τοῦ Ἀλῆ συνετέλεσεν ὥστε νὰ ἐκδοθῇ φηρμάνιον ἐν ἔτει 1786 διορισμοῦ αὐτοῦ ὡς Πασᾶ τῶν Τρικκάλων μὲ δύο ἵππουρίδας· μετὰ τὸν διορισμὸν του οὗτος περιέστειλεν ἀμέσως τὴν ἐπιβολὴν τῶν ἰσχυρῶν μπέηδων, καταδιώξας τοὺς Γεννιτσαρούς, οὓς ἐξόντωσεν ἢ ἐξετόπισεν. Ἐν διαστήματι διετίας ἢ διοίκησιν τοῦ Ἀλῆ ἐν τῷ σαντζακίῳ τῶν Τρικκάλων ἐνεφάνισεν εἰκόνα εὐνομίας καὶ τάξεως, ἐνῶ ἐν τῷ σαντζακίῳ Ἰωαννίνων παρουσιάζετο πλήρης ἀναρχία, τὴν ὁποίαν ἐντέχνως ἠῦξανεν ὁ Ἀλῆς διὰ τῶν ἰδίων λητρικῶν σιφῶν, ἅτινα ἐξεδίωξεν ἐκ Θεσσαλίας, ἐπιδιώκων οὕτω νὰ ἐξαναγκάσῃ τοὺς κατοίκους τῆς γείτονος Ἡπείρου νὰ ζητήσουν μόνου τῶν τὴν ὑπαγωγὴν τῶν ὑπὸ τὴν διοίκησιν του, ἵνα ζήσουν ἐν ἡσυχίᾳ.

Ὁ σκοπὸς οὗτος ἐπετεύχθη πλήρως καὶ προύχοντες τῆς περιφερείας Ζαγοραίων, ὧν προΐστατο ὁ πολὺς Νοῦτσος, μετέβησαν εἰς Κων/πολιν καὶ ἐξελιπάρησαν τὸ ἔλεος τοῦ Σουλτάνου ἐπιτυχόντες τὴν ἐκ νέου προσάρτησιν τῆς τοπαρχίας Ἰωαννίνων εἰς τὸ πασαλίκιον τῶν Τρικκάλων· οὕτω ὁ Ἀλῆς ἐγένετο πανίσχυρος ἀναλαμβάνων τὴν διοίκησιν τῶν δύο σαντζακίων Ἡπείρου καὶ Θεσσαλίας· ἐν τούτοις λόγῳ τῆς χαλαρότητος τῆς τουρκικῆς διοικήσεως ὁ διορισμὸς αὐτὸς τοῦ Ἀλῆ δὲν ἤρκει διὰ τὴν κατοχὴν

τοῦ σαντζακίου Ἰωαννίνων κατεχομένου ὑπὸ τοῦ ἰσχυροῦ Ἀληζὸτ Ἀγᾶ τοῦ Ἀργυροκάστρου καὶ βοηθουμένου ὑπὸ τῶν ἐντοπίων Μπέηδων· συνεπῶς ὁ Ἀλῆς ἠναγκάσθη νὰ ἐκστρατεύσῃ μὲ ἰσχυρὰν στρατιωτικὴν δύναμιν ἵνα προσβάλλῃ τὰ Ἰωάννινα, ἅτινα κυρίως κατέλαβε διὰ δόλου καὶ διὰ τοῦ γάμου τοῦ μετὰ τῆς θυγατρὸς ἐνὸς ἐκ τῶν ἰσχυροτέρων μπέηδων τῶν Ἰωαννίνων.

Οὕτω ὁ Ἀλῆς ἀπὸ τοῦ 1788 ἐγκαθίσταται ἐν Ἰωαννίνοις καὶ διατηρῶν τὸ πασαλικίον τῶν Τρικάλων διορίζει τὸν υἱὸν τοῦ Βελῆν βέην ἢ τοποτηρητὴν ἐν Θεσσαλίᾳ ὑπὸ ἔμφρονος καὶ πεπειραμένους συμβούλους, οἵτινες ἐπεδόθησαν μετὰ ζήλου εἰς τὴν διαρρύθμισιν τῶν ὑποθέσεων τοῦ πασαλικίου τοῦ ὁ Ἀλῆς ἐν τῷ μεταξὺ ἐπέβαλε τὴν τάξιν καὶ ἐν τῇ τοπαρχίᾳ Ἰωαννίνων εἰς ἀνταμοιβὴν τοῦ ὁποίου ἔλαβε κατόπιν παρὰ τοῦ σουλτάνου Σελῆμ τὸν τίτλον τοῦ Ἐπόπτου τῶν Διόδων (ντερβεντὰν ναζήρ).

Ἡδὴ τὴν προσοχὴν τοῦ Ἀλῆ ἀποσπᾷ ἡ μικρὰ μὲν ἀλλ' ἰσχυρὰ δημοκρατία τοῦ γειτνιαζόντος Σουλίου· τὸ ἀρτισύστατον αὐτὸ συγκρότημα ἀποτελεῖ λόγῳ τῆς πολεμικῆς τοῦ ἰσχύος κράτος ἐν κράτει ἐντὸς τῆς ὀθωμανικῆς αὐτοκρατορίας καὶ οἱ Ἀλβανοὶ τῶν γειτονικῶν χωρίων ὑφίστανται τὰς ἐπιδρομὰς τῶν Σουλιωτῶν διαρκῶς ἐκτεινομένων. Ὁ Ἀλῆς πανίσχυρος ἤδη δὲν δύναται νὰ παρίδῃ ἀτιμωρητῆ τὴν καταστροφὴν τῶν ὑψηκῶν τοῦ Ἀλβανῶν καὶ τὴν μείωσιν τοῦ διοικητικοῦ τοῦ γοήτρου· ἡ ἔκτακτος ἰδίως κίνησις τῶν Σουλιωτῶν ὑποκινουμένων εἰς ἀνταρσίαν ὑπὸ τῆς Ῥωσσίας κατὰ τὴν ἔκρηξιν τοῦ πολέμου 1788 καὶ καθ' ἣν ἐποχὴν, ὑπὸ τῆς αὐτοκρατείας Αἰκατερίνης κινούμενος ὁ Λάμπρος Κατσώνης προσβάλλει ἀπὸ θαλάσσης τὸ ναυτικὸν τῆς Τουρκίας γοήτρου ὁ Ἀλῆς ἀποφασίζει τὴν κατοχὴν τοῦ Σουλίου καὶ τὴν ἐξαφάνισιν τῶν γενναίων τῶν πολεμιστῶν, οἵτινες καθίστανται ἐπικίνδυνοι καὶ ἐνοχλητικοὶ, καταλύοντες διὰ τῶν ἐπιδρομῶν τῶν τὴν ἰσχὺν τῆς ὀθωμανικῆς αὐτοκρατορίας. Λαβὼν ἐκ Κων(σταντινουπόλεως) διαταγὴν νὰ ἐνωθῆ μετὰ τοῦ Ἀρχιστρατήγου τῆς Ῥούμελης εὐρισκομένου παρὰ τὰς ὄχθας τοῦ Δουνάβεως, ἀναγκάζεται νὰ ζητήσῃ τὴν ἀδειαν νὰ ἐπανέλθῃ εἰς Ἡπειρον ἐνθα τὰ πράγματα λαμβάνουν ἀνήσυχον τροπὴν, τῶν Σουλιωτῶν φθάνοντων μέχρι τῶν πρὸ τῶν Ἰωαννίνων περιοχῶν. Δι' ἰσχυρῶν δυνάμεων ἐπιτίθεται ἐναντίον αὐτῶν καὶ ἐκτοπίζων αὐτοὺς καταλαμβάνει πάντα τὰ ἐντεῦθεν τοῦ Τομάρου (Ὀλύτσικα) χωρία καὶ βραδύτερον τὰ τοῦ νοτίου διαμερίσματος τῆς Τσαρκοβίτσας, περιορίζων αὐτοὺς ἐντὸς τῶν ὁρίων τῆς κυρίας Σουλιωτικῆς συμπολιτείας. Οἱ ἀγῶνες συνεχίζονται κατόπιν καὶ ὁ Ἀλῆς ἐπιχειρῶν νὰ καταλάβῃ τὸ Σούλιον ὑφίσταται τοιαύτην ἦτταν καὶ φθορὰν ὥστε ἐπανερχόμενος μὲ τὰ λείψανα τοῦ στρατοῦ τοῦ εἰς Ἰωάννινα διατάσσει τὸ κλεισίμον τῶν πρὸς τὰς ὁδοὺς παραθύρων τῶν οἰκῶν ἀπαγορεύων ἐπὶ ποινῇ θανάτου τὴν ἐξοδον παντὸς θεατοῦ διὰ νὰ μὴ ἴδῃ τὸ οἰκτρὸν τέλος τῆς ἐκστρατείας τοῦ ἰσχυροῦ δυνάστου.

Κατόπιν αὐτῶν θεωρῶν τὴν κατάληψιν τοῦ Σουλίου ἀδύνατον ἀναγκάζεται νὰ συνομολογήσῃ μετὰ τῶν Σουλιωτῶν συνθήκην ὑπὸ ὄρους ἐπονειδίστους δι' αὐτόν· ἡ συνθήκη αὕτη ἰσχυροποίησε τὸ κράτος τοῦ Σουλίου ἐνῶ ὁ Ἀλῆς ἐμπλέκεται εἰς νέους ἀγῶνας πρὸς τοὺς γειτονικοὺς τοπάρχας τῆς Ἡπείρου.

Ἀπὸ τοῦ 1796 ἡ κυριαρχία τοῦ Ἀλῆ ἐξετείνεται ἀνὰ τὰς μεσογείους τῆς Π. Ἡπείρου χώρας πολλὰ δὲ ἐπικαίρα χωρία ἐν τῇ παραλίᾳ κατεῖχοντο ὑπὸ τῶν Ἐνετῶν καὶ τοῦ Πασᾶ τοῦ Δελβίνου· ἡ δὲ ἐπαρχία Ἄρτης καὶ αἱ παρ' αὐτῇ ἄκται τοῦ Ἀμβρακικοῦ κόλπου ἀποτελοῦσαι κτῆμα τοῦ στέμματος ὅπερ ἐνέμετο ἡ βασιλομήτωρ Βαλιδέ Σουλτάνα ἐκυβερνᾶτο ὑπὸ βοεβόδα ἐξαρτωμένου ἀπ' εὐθείας ἐκ Κωνσταντινουπόλεως ὁποῦθεν οὗτος διορίζετο.

Εἰς αὐτὴν ἀνήκε καὶ τὸ Πήλιον ὡς δωρηθὲν αὐτῇ παρὰ τοῦ Σουλτάνου Μεχμέτ Δ'· οὗτος κατελθὼν εἰς Λάρισαν τῷ 1668 μετέβη ἐκεῖθεν εἰς Πορταριὰν διαμείνας ἐπ' ὀλί-

γον εἰς τὴν Μοῆν τοῦ Προδρόμου· εὐχαριστηθεὶς τὰ μέγιστα ἐκ τῆς ὥραιας φύσεως ἐδώρησε τὰ χωρία τοῦ Πηλίου εἰς τὴν μητέρα αὐτοῦ Βαλιδέ, ἔκτοτε δὲ ἔμειναν διαδοχικῶς εἰς τὰς Σουλτανίδας. Ἡ σουλτάνα αὕτη ἦτο ἑλληνίς τὴν καταγωγὴν καὶ κόρη ἱερέως τινος, ἀρπαγείσα δὲ ἐδωρήθη εἰς τὸν σουλτάνον διὰ τὴν μεγάλην τῆς ὠραιότητα.

Διὰ τὸν λόγον αὐτὸν τὰ χωρία τοῦ Πηλίου δὲν ὑπέστησαν τὰς ἀρπαγὰς καὶ βιαιοπραγίας τοῦ αἰμοβόρου Ἀλῆ, ἐχρησίμευσαν δ' ἐξ ἀντιθέτου ὡς καταφύγιον τῶν ἐκ τῶν Ἀγράφων καὶ Θεσσαλίας Ἑλλήνων, οἵτινες φεύγοντες τὴν τυραννίαν τοῦ δυνάστου τούτου κατέφυγον ἐν αὐτοῖς. Τὰ χωρία ταῦτα εἰς τοὺς πρὸ τῆς ἐπαναστάσεως χρόνους ὑποδιηροῦντο εἰς Βακούφια καὶ Χάσια, ἀμφοτέρα ἔχοντα πλήρη ἐλευθερίαν θρησκευτικῆς διοικήσεως ὑπὸ τὸν αὐτὸν μητροπολιτὴν ὅστις ἐκαλεῖτο Δημητριάδος καὶ Ζαγορᾶς· καὶ τῶν μὲν Βακουφίων οἱ φόροι ἦσαν ἐλάχιστοι, εἰς οὐδένα τοῦρκον ἐκ τῶν περιοίκων ἐπετρέπετο ἢ εἰς αὐτὰ εἰσοδος, παρήδρευε δὲ τῆς τοπικῆς διοικήσεως τῶν



ΙΩΑΝΝΙΝΑ — Παλαιὰ χαλκογραφία.

προυχόντων ὁ τοῦρκος διοικητὴς (βοεβόδας) ὅστις ἔχων ἀρχικῶς ἔδραν τὴν Μακρυνίτσαν μετεφέρθη κατόπιν εἰς Ἄγ. Λαυρέντιον καὶ ἀργότερον εἰς Καραμπάσιον. Τῶν Χασίων οἱ φόροι ἦσαν ἀνώτεροι, διοικούμενα δὲ ταῦτα ὑπὸ τούρκων πεμπομένων ὑπὸ τοῦ Πασᾶ τῆς Λαρίσσης ἦσαν μᾶλλον ἐκτεθειμένα εἰς τὰς κακώσεις τῶν περιοίκων ὀθωμανῶν καὶ τὴν ἐπιβολὴν τῆς τουρκικῆς Διοικήσεως. Ἀμφοτέρα—Βακούφια καὶ Χάσια—διωκοῦντο ὑπὸ τῆς δημογεροντίας, ἀποτελουμένης ἐκ τῶν κατὰ τόπους προυχόντων, ὅπερ κατὰ πολὺ ἐβοήθησε τὴν ἐν ἀγνοίᾳ τῶν τουρκικῶν ἀρχῶν παρασκευὴν τῆς ἐπαναστάσεως.

Οἱ προυχόντες αὐτοὶ ὡς δημογέροντες ἢ κοτζαμπάσηδες ἦσαν ὑπεύθυνοι ἀπέναντι τῆς Διοικήσεως διὰ τὴν τάξιν ἐντὸς τῆς περιοχῆς των, ἐφρόντιζον δὲ διὰ τὴν κυβέρνησιν αὐτῆς καὶ τὴν εἰσπραξίν των φόρων. Ἐξελέγοντο μετὰ τῶν ἀρίστων τοῦ χωρίου καὶ ἡ διοίκησις των ἦτο ὑποδειγματικὴ λόγῳ τοῦ κύρους τὸ ὁποῖον εἶχον ἐκ τῆς ἐπισήμου των θέσεως, ἀλλὰ κυρίως ἐκ τῆς κοινωνικῆς των βαρύτητος ἐντὸς τοῦ χωρίου των. Ἡ αὐστηρότης αὐτῶν ἐπέβαλλε τὴν τάξιν καὶ ἐξησφάλιζε τὴν ἡσυχίαν των κατοίκων, χωρὶς νὰ δίδεται ἀφορμὴ εἰς ἐπιζημίους ἐπεμβάσεις τῆς τουρκικῆς διοικήσεως, ἄς πρὸς τὸ συμφέρον των συμπολιτῶν των ἀπέφευγον.

Ἐν τούτοις ὅταν ἐσχεδιάσθη ὁ κατὰ τῶν τούρκων ἀγὼν ὑπὸ τῆς Φιλικῆς Ἐταιρείας, οἱ πρῶτοι μυηθέντες ἦσαν οἱ προυχόντες αὐτοὶ, οἵτινες πρῶτοι ἀνεπέτασαν τὴν σημαίαν τῆς ἐπαναστάσεως ἐν Πηλίῳ τιθέμενοι, ἐπὶ κεφαλῆς τοῦ Ἀγῶνος ὡς στρατιωτικοὶ ἢ ναυτικοὶ πλέον καὶ τροφοδοτοῦντες ἐξ ἰδίων τὸν ἀγῶνα.

# Κ Α Π Ο Υ Α (Κ Α Π Π Α)

ΒΑΣΙΛΕΙΟΥ ΣΙΟΥΦΑ

Ἰερέως

Ὡς πρὸς τὸν Βόλον δίδομεν τὴν κάτωθι περιγραφὴν τοῦ Ἀνιήλ Φιλιππίδου γράφοντος κατὰ τὸ 1791.

«Κάτω ἀπὸ τὴν Μακρινίτζα δύο τρία τέταρτα τῆς ὥρας εἶνε ὁ Γόλος, τὰ περισσότερα τὰ σπίτια ἀπάνω εἰς λόφους καὶ εἰς τοὺς πρόποδας τοῦ βουνοῦ ὅπου ἐκτείνεται ἕως ἐδῶ, καὶ τὰ ἐπίλοιπα εἰς τὴν πεδιάδα ὅπου ἀρχίζει ἀπ' ἐδῶ. Αὐτὴ ἡ χώρα ἔχει 700 σπίτια ὅλα χριστιανικά· οἱ ἄνθρωποι μετέχουν ὀλίγο ἀπὸ τὰ ἥθη τῶν γειτόνων τους Μωαμεθανῶν, ἐπικίνδυνοι εἰς ταῖς διατριβαῖς τους καὶ συμπόσια, φιλήδονοι καὶ κλίνουν καὶ ὀλίγο εἰς τὴν ἀσωτία. Ἡ τοποθεσία του εἶνε χαριεστάτη καὶ ἔχει καὶ δίνει καὶ αὐτὴ ἕνα θῶρι θαυμάσιο ὄντας εἰς πλαγινὰ κατάφυτα ἀπὸ διάφορα δένδρα καὶ λεύκας ὑψηλόταταις.

Ἀπὸ τὴ χώρα καὶ κάτω ἐκτείνεται ἕνας κάμπος γεμάτος καὶ αὐτὸς ἀπὸ διάφορα δένδρα κάρπιμα καὶ ἄκαρπα καὶ εἶνε μέρος τῶν τούρκων τοῦ Κάστρου, μέρος τῶν Γολιωτῶν· τὸ μέρος τῶν τούρκων ἔχει καὶ πύργους καλοὺς εἰς τοὺς ὁποίους ἔρχονται καὶ ξεκαλοκαιριάζουν οἱ τούρκοι· αὐτὸ τὸ μέρος ὀνομάζεται Περιβόλια. Τὰ σπίτια τοῦ Γόλου



Ὁρκὸς τοῦ Ἀλῆ πρὸ τῆς νεκρᾶς μητρὸς του.

λου εἶναι καὶ αὐτὰ ὅλα πέτρινα, πολλὰ εἶνε ὑψηλά με δύο πατώματα καὶ ὠμορφα καὶ μάλιστα ὅσα κτίζονται τώρα.

Κάτω ἀπὸ τὸ Γόλο μιά ὥρα καὶ παραπάνω εἰς τὸ κῦμα τῆς θαλάσσης εἶνε τὸ κάστρο τοῦ Γόλου μικρὸ καὶ δυνατὸ με ἕνα λιμένα ἐξαίρετο· ἡ τοποθεσία τοῦ κάστρου ὅπου εἶνε σκάλα ὅλης τῆς Ἄνω Θετταλίας, τὸ ἀπαιτοῦσε νὰ εἶνε μιά πόλι μεγάλη καὶ ἐμπορική, μὰ εἰς τὴν Τουρκία δὲν πρέπει νὰ ζητᾶ τινὰς ἕνα τέτοιο· οἱ τούρκοι φυλάγοντας τὸ πνεῦμα τῶν προγόνων τους πασχίζουσαν πάντοτε νὰ ἐρημώσουν καὶ τὸν τόπο τους καὶ ὄχι νὰ τὸν φικάνουν. Ἐδῶ καὶ κάθε Σάββατο γίνεται παζάρι. Εἰς τὸ ἀνατολικὸ τοῦ κάστρου κοντὰ μιά ὥρα εἶνε τὰ ἐρείπια τῆς Δημητριάδος ἀπάνω εἰς ἕνα λόφο μεγάλο καὶ πετρώδη αὐτὸς ὁ τόπος ὀνομάζεται Γορίτσα. Μέσα εἰς τὴν περιοχὴν αὐτὴ εἶνε καὶ ἕνα ἐρείπιο ἐκκλησίας τῆς Ζωοδόχου Πηγῆς καὶ μιά στέρνα ὀπίσω ἀπὸ τὸ ἱερὸ ἀρκετὰ βαθειά, εἰς τὴν ὁποία τὴν ἡμέρα τῆς εορτῆς εὐγαίνει ἁγίασμα καὶ μαζώνονται δι' αὐτὸ ἀπὸ ὅλα τὰ πέραξ.

Αὐτῆς τῆς πόλεως τὸ ὄνομα λαμβάνει καὶ ὁ ἀρχιερεὺς, ὁ ὁποῖος πρωτῆτερα ἦταν ἐπίσκοπος καὶ τώρα εἶνε μερικὰ χρόνια ὅπου ἐπροβιβάσθη εἰς ἀρχιεπίσκοπο. Πρωτῆτερα καθόνταν οἱ ἐπίσκοποι εἰς τὸν Γόλο καὶ εἰς ἕνα μοστῆρι ἀπάνω εἰς ἕνα λόφο, ὁ ὁποῖος ὀνομάζεται ἀκόμη Ἐπισκοπή, τώρα ὅμως ἀπὸ ταῖς ἐνόκλησαις τῶν τούρκων κάθονται εἰς τὴ Ζαγορά·»

Εἰς τὰς ὑπαιρέας τῆς Πίνδου καὶ κατὰ τὴν νοτιαν ἐσχαιαν τῆς Θεσσαλικῆς πεδιάδος εἶναι κτισμένον τὸ ἄσημον σήμερον χωρίον Καππᾶ. Ἀριθμεῖ περίπου ἑκατὸν οἰκογενείας, καὶ ἀνῆκεν ἄλλοτε εἰς τὸν τέως δῆμον Ἰθάμης τῆς Ἐπαρχίας Καρδίτσης. Ἡ Καππᾶ πρὶν ἀπὸ 46 χρόνια (1917) ἦτο κτισμένη πλησίον τῆς ἀριστερᾶς ὄχθης τοῦ χειμάρρου Μέγα. Εἰς τὴν θέσιν αὐτὴν κτίσθηκε μᾶλλον μετὰ τὴν Ἐπανάστασιν τοῦ 21, καὶ ὅταν ἡ Θεσσαλία κατεκτήθη ὑπὸ τοῦ Ἀλῆ-πασᾶ, ἡ Καππᾶ ἐγίνε τσιφλίκι τοῦ υἱοῦ αὐτοῦ Βελῆ-πασᾶ χάριν τοῦ ὁποῖου ἡ περίφημος κυρά-Βασιλικὴ ἐκτίσε πλησίον τοῦ χωρίου βρῦσιν, ἡ ὁποία μέχρι σήμερον φέρει τὸ ὄνομά της, «Βασιλική». Μετὰ τὴν καταστροφὴν τοῦ Ἀλῆ-πασᾶ εἶναι ἄγνωστον πόσους καὶ ποίους ἀφέντες ἠλλαξεν, γνωστὸς εἶναι μόνον ὁ τελευταῖος ποῦ ἐλέγετο Δερβίς-μπέης, ὅστις καὶ ἐπώλησεν αὐτὴν εἰς τὸν Ἐφέντη Χρηστάκη Ζωγράφον—ἀριθμοῦσε δὲ τότε ἔνδεκα οἰκογενείας. Ἡ σημερινὴ θέσις τοῦ χωριοῦ Καππᾶ ἐπελέγη, διότι πολλὰς φορὰς ὁ Μέγας ἐξεχειλίξεν καὶ τὰ νερά του εἰσέρρεον εἰς τὸ χωριὸν καὶ προεκάλουν ζημίαις. Κυριωτέρα ὅμως αἰτία ἦτο ἡ ὑδρευσις καθ' ὅτι εἰς τὴν θέσιν αὐτὴν πηγάζει ὁ περίφημος Νιάζος με τὸ δροσερὸ νερό. Ὅπως παραδίδεται ἀπὸ γενεᾶς εἰς γενεάν, τὰ περισσότερα οἰκοδομικὰ ὑλικά — ἰδίως πέτρες —, ποῦ ἐχρησιμοποιήθησαν διὰ τὴν οἰκοδόμησιν τοῦ χωριοῦ εἰς τὴν νέαν θέσιν, προέρχονται ἀπὸ τὴν ἀρχαίαν Καππᾶ, ποῦ εἶχε τὸ ὄνομα Καπούα. Οὔτε ἡ Ἱστορία οὔτε ἡ παράδοσις διέσωσε πολλὰ στοιχεῖα περὶ αὐτῆς. Ἡ θέσις τῆς ἀρχαίας Καπούας εὐρίσκειται βορειότερον τῆς σημερινῆς Καππᾶς, ἔνθεν καὶ ἔνθεν τοῦ εἰρημένου χειμάρρου καὶ παρὰ τὴν θέσιν «Πετρές». Κατὰ τὴν καλλιέργειαν τῶν ἐκεῖ ἀγρῶν, ἐκτὸς τῶν οἰκοδομικῶν ὑλικῶν, εὐρέθησαν πολλὰκις νομίσματα τῆς Μακεδονικῆς καὶ Ρωμαϊκῆς ἐποχῆς, ὡς καὶ εἶδη γυναικείας καὶ ἀνδρικήας ἀμφιέσεως. Ἡ ἔκτασις τὴν ὁποίαν κατελάμβανεν ἡ ἀρχαία Καπούα δεικνύει ὅτι ἦτο ἀξιόλογος πόλις ἐφάμιλλος τοῦ Φαναρίου. Τοῦτο ἐπιβεβαιοῖ καὶ τὸ ὅτι αὐτὴ ἦτο ἔδρα Ἐπισκοπῆς με τὸν τίτλον «Καπούας καὶ Φαναρίου» ἡ ὁποία διέλαμψε κατὰ τὴν Βυζαντινὴν ἐποχὴν καὶ κατὰ τὸ ἡμισυ σχεδὸν τῆς Τουρκικῆς κατοχῆς (1382-1587). Ὁ βυζαντινολόγος Ν. Γιαννιόπουλος εἰς τὸν «Νέον Ἐλληνονομνῆμονα» ἀναφέρει ἔνδεκα Ἐπισκόπους με τὸν τίτλον «Καπούας καὶ Φαναρίου», ἀλλοῦ «Καπούας» μόνον, ἢ «Καπούς».

Παραθέτομεν τὸν κατάλογον.

ΔΑΜΙΑΝΟΣ 1382.

ΙΩΑΣΑΦ ὁ Μετεωρίτης. Πιθανὸν ἀδελφὸς τοῦ αὐτοκράτορος τῶν Σλαύων καὶ Ρωμαίων Στεφάνου Δουσάν.

ΙΓΝΑΤΙΟΣ. Ἀδελφὸς τοῦ ἁγ. Βησσαρίωνος. Οὗτος εἰς τὴν βιογραφίαν τοῦ ἐν λόγῳ ἁγίου ἀναφέρεται ὡς ἐξῆς: «Ὁ ἅγιος Βησσαρίων εἶχε συναντιλαμβανόμενον ἐν πᾶσι καὶ τὸν αὐτοῦ ὁμαίμονα, τὸν ὀσιώτατον Ἰγνάτιον Ἐπίσκοπον Καπούας καὶ Φαναρίου.»

ΠΑΥΛΟΣ 1454 (Οὗτος ὡς Καπούας μόνον).

ΜΑΡΚΟΣ, ἀγνώστου χρονολογίας.

ΙΕΡΟΘΕΟΣ (Καπούας 8η Νοεμβρίου 1547).

ΜΑΡΤΥΡΙΟΣ 1558.

ΓΑΒΡΙΗΛ 1565.

ΓΡΗΓΟΡΙΟΣ Α΄ος 1570-1571.

ΓΡΗΓΟΡΙΟΣ Β΄ος (Καπούας καὶ Φαναρίου, 1584).

ΛΑΥΡΕΝΤΙΟΣ (Καπούας καὶ Φαναρίου, 1587).

Κατὰ τὴν μαύρην διὰ τὴν πατρίδα μας τουρκικὴν κατοχὴν ἡ Καπούα παρήκμασε. Τοῦτο μαρτυρεῖ τὸ ὅτι ἀπὸ τὸ ἔτος 1601 παύει ὁ τίτλος Καπούας καὶ Φαναρίου.

