

ΤΟ ΑΓΡΟΤΙΚΟΝ ΖΗΤΗΜΑ ΚΑΙ Η ΣΥΝΕΤΑΙΡΙΣΤΙΚΗ ΑΝΑΠΤΥΞΗ ΤΗΣ ΘΕΣΣΑΛΙΑΣ

ΓΙΑΝΝΗ Γ. ΣΤΡΟΓΓΥΛΗ

Έπιθεωρητοῦ Γ.Σ.Ο. Ἀγροτικῆς Τραπεζῆς



ΙΩΑΝΝΗΣ Γ. ΣΤΡΟΓΓΥΛΗΣ

Πολὺ πλούσια σὲ ἱστορικὲς παραδόσεις καὶ κοιτίδα ἐξορμήσεων γιὰ τὴν κατοίκηση τοῦ Ἑλληνικοῦ χώρου, ἡ Θεσσαλία, ἐμφανίζει πανάρχαια ἀγροτικὴ ἐπίδοση μὲ τὰ στοιχεῖα τὰ ὁποῖα ἔφεραν στὴν ἐπιφάνεια οἱ ἀνασκαφῆς τῶν τελευταίων χρόνων, ὥστε νὰ διεκδικῆ ἱστορικὰ πρωτεύουσα θέση ἀγροτικοῦ πολιτισμοῦ, ἀλλὰ καὶ στοὺς νεώτερους χρόνους πρωτοπορητικὴ πάνω στὴν ἐπίλυση τοῦ ἀγροτικοῦ ζητήματος καὶ στὴν συνεταιριστικὴ ἀνάπτυξη, ὄχι μόνον σὲ πανελλήνια, ἀλλὰ καὶ διεθνῆ κλίμακα..

ΑΓΡΟΤΙΚΟ ΖΗΤΗΜΑ. Ἡ ἐμφάνιση ἀγροτικοῦ ζητήματος στὴν Ἑλλάδα εἶναι συνυφασμένη μὲ τὸ πρῶτο στάδιο τῆς ἀπελευθερώσεώς της ἀπὸ τὸν Τουρκικὸ ζυγὸ, ἀλλὰ ὀξύνεται ἰδιαίτερα ἀπὸ τὸν χρόνον πού εἶδε τὸ φῶς τῆς ἐλευθερίας καὶ ἡ Θεσσαλία, ἡ ὁποία ὅμως οὐσιαστικὰ ὑπῆρξε πολιτικὴ, ὄχι δὲ καὶ ἀγροτικὴ.

Μακρινὴ παράδοση φέρει, ὅτι τὸ διαμέρισμα αὐτὸ, τὸ ὁποῖο παρουσιάζει καλλιεργητικὴ ἔκταση 4.500.000 στρ. σὲ συνολικὴ ἐπιφάνεια 13.500.000 καὶ εὐνοεῖται ἀπὸ φυσικὲς παραγωγικὲς συνθήκες, προσεῖλκυσε πανάρχαια τὸ ἐνδιαφέρον ἀγροτικῆς παραγωγῆς καὶ γι' αὐτὸ ἐκυριαρχεῖτο ἀπὸ τὴν μεγάλη ἔγγειο ἰδιοκτησία καὶ τὴν δημιουργία ἀπὸ τὸν 11^ο αἰῶνα π. Χ. μιᾶς μεγάλης τάξεως ἐργατῶν γῆς, τῶν πενσεστών, οἱ ὁποῖοι ὑπῆρξαν πρόδρομοι τῶν κατωπινῶν κολλήγων.

Τὸ τσιφλίκι, ὅπως ὠνομάζετο ἡ μεγάλη ἰδιοκτησία, σέρνει τὴν προέλευσή του ἀπὸ τὴν ἐποχὴ τῆς Φραγκοκρατίας μὲ τὴν ἀρχικὴ μορφή τοῦ τιμαρίου καὶ προσεῖλκυσε τὸ ἐνδιαφέρον τῶν Τούρκων μπεηδῶν στοὺς χρόνους τῆς σκλαβιάς γιὰ τὴν ἀπόκτηση μεγάλων ἐκτάσεων, στὴν ὁποία ἐξεδήλωσαν ἐνδιαφέρον ἐξαγορᾶς ἀργότερα πλούσιοι Ἑλληνας, ἰδιαίτερα ἀπὸ τὴν Κωνσταντινούπολη στὶς ἀρχὲς τοῦ 19^{ου} αἰῶνα καὶ τὴν ὁποία ἐπετύγγαναν μὲ σχετικὰ χαμηλὸ τίμημα συνήθως.

Ἡ σχέση τσιφλικούχων καὶ κολλήγων, πού ἐμφανιζόταν σάν ἐπίμορτη καλλιέργεια μὲ καταθλιπτικὲς ὅμως ὑποχρεώσεις, ἀποτελοῦσε στὴν πραγματικότητα καθεστῶς ἀγροτικῆς σκλαβιάς, γιὰ τὸν ὁποῖο εἶχε πολλὰς ὑποχρεώσεις πέρα ἀπὸ τὴν μορτὴ καὶ κάθε ἠθικὴ ἔννοια, μὲ δεσμεύσεις πού ἔφταναν ὡς τὴν ἀπαγόρευση νὰ ἐξέρχεται ἀπὸ τὸ χωριὸ χωρὶς ἄδεια τοῦ γαιοκτήμονα, ὁ ὁποῖος ὅμως μποροῦσε νὰ τὸν διώξῃ σὲ κάθε περίοδο, ἀκόμα δὲ νὰ διεκδικῆ μερίδιον τὸ 1/3 σὲ κάθε ἀγοραζομένη ἔκταση ἀπὸ τὸν κολλῆγον, ὥστε νὰ τὸν ἐξαναγκάσῃ ν' ἀποφεύγῃ τὴν δημιουργία ἰδιοκτησίας. Ἐπικρατοῦσε δηλαδὴ μιὰ κατάσταση βαρβαρότητας μὲ κατάλυση κάθε ἀνθρώπινης ἀξιοπρέπειας, οἱ δὲ κολλῆγοι εἶχαν τὴν προσωπία τοῦ πενεστικοῦ ἔθνους.

Περιοχὴ τῆς μεγάλης ἰδιοκτησίας ἡ Θεσσαλία εἶχεν ἀποβῆ οὐσιαστικὰ τῆς μικρῆς καλλιεργείας, γιὰ τὸ ἀπὸ τὸ ἓνα μέρος τὸ ἐνδιαφέρον πολλῶν τσιφλικούχων, οἱ ὁποῖοι δὲν διέμεναν στὸ κτῆμα, ἦταν περιορισμένο, ἀπὸ τὸ ἄλλο δὲ ὑπῆρχε ἡ ἀπροθυμία, ἀκόμα δὲ καὶ ἡ ἀντίδραση τῶν κολλήγων, φυσικὴ συνέπεια μὲ τοὺς πολὺ δυσμενεῖς ὄρους πού διέγραφαν τὶς συνθήκες ἐργασίας, τὴν μισθωτικὴν σχέσιν καὶ τὶς ἄλλες ὑποχρεώσεις.

Κατὰ τὴν ἀπελευθέρωση τῆς Θεσσαλίας ἀπὸ τὰ 658 χωριά της τὰ 403 ἦταν τσιφλίκια μὲ ἔκταση 6.000.000 στρ.,

Ἐγεννήθη εἰς Ἀμφίκλειαν. Ἐσπούδασε Νομικὰ, Οἰκονομικὰς καὶ Πολιτικὰς ἐπιστήμας, ἔλαβε δὲ καὶ τὴν ἄδειαν τοῦ δικηγόρου. Εἰδικευθεὶς εἰς γεωροοικονομικὰ θέματα ἐπέτυχε πρῶτος εἰς σχετικόν διαγωνισμόν καὶ μετὰ δεκαετίαν ἀνήλθεν εἰς τὴν θέσιν τοῦ Ἐπιθεωρητοῦ Ἐποπτικῆς Ὑπηρεσίας ΑΤΕ, ὑπηρετῶν νῦν εἰς Θεσσαλίαν. Ἐδημοσίευσε ἀξιολόγους μελέτας καὶ ἄρθρα εἰς τὸν ἡμερησίον τύπον καθὼς καὶ εἰς διάφορα γεωροοικονομικὰ περιοδικὰ.



καλλιεργήσιμα κατὰ τὸ μισό, δηλαδὴ περιελάμβαναν τὰ 3/4 ἀπὸ τὴν συνολικὰ καλλιεργήσιμη ἔκταση καὶ γι' αὐτὸ τὸ ἀγροτικὸ ζήτημα ἐμφανίζεται ἄμεσως μὲ ὀξεία μορφή, ἄρχισαν δὲ ν' ἀναζητοῦνται διέξοδοι γιὰ ταχέια ἐπίλυση. Ἔτσι εὐθὺς ἐξ ἀρχῆς ἐδημιουργήθη ἀμφισβητήσιμη γιὰ τὴν νόμιμη κυριότητα πολλῶν τσιφλικῶν μὲ τὸ δικαιολογητικόν τῆς μὴ κανονικῆς ἐξαγορᾶς ἀπὸ τοὺς Τούρκους μπεηδες, βάσει γνωμοδοτήσεων διακεκριμένων νομομαθῶν, χωρὶς ὅμως πρακτικὸ ἀποτέλεσμα, γιὰ τὴν δικαστήρια δικαίωναν τοὺς τσιφλικούχους. Σὲ συνέχεια οἱ προσπάθειες ἐστράφησαν στὴν ἐκούσια ἐκποίηση, μὲ ψήφιση ἀπὸ τὴν Κυβέρνηση Τρικουπῆ στὰ 1890 εἰδικοῦ νόμου, ὁ ὁποῖος ἐπέτρεπε τὴν ἐγγύηση τοῦ Κράτους σὲ δάνεια Τραπεζῶν γιὰ τὴν ἐξαγορὰ χωραφίων, βάσει τοῦ ὁποῖου ἐγίνε ἡ ἐξαγορὰ 33 τσιφλικῶν στὰ Στεφανοβικεῖα κτῆματα καὶ ἡ διανομὴ κατὰ τὸ 1907.

Ἄλλα ὅμως αὐτὰ τὰ μέτρα καταδείχθηκαν ἀνεπαρκῆ, γιὰ τὸν ὅτι δὲν προωθεῖτο ἡ γενικώτερη λύση τοῦ ζητήματος, κ' ἔτσι ἄρχισε ἡ κίνηση τῆς ἀναγκαστικῆς ἀπαλλοτριώσεως μὲ πρῶτη φλογερὴ προπαγάνδα τοῦ ἀγωνιστοῦ Μαρτίνου Ἀντύπα, τὸν ὁποῖο ὅμως σκότωσαν πράκτορες τῶν τσιφλικούχων στὸν Πυργετὸ τὸ 1907. Ἄλλὰ ὁ ἄνεμος τῆς ἀγροτικῆς ἀπελευθερώσεως ἄρχισε νὰ φυσᾷ καὶ ἡ ἀπαλλοτριώση τῶν τσιφλικῶν νὰ γίνεται πίστη τῶν ἀγροτῶν κολλήγων. Ὁ νεοδημιούργητος Ἀγροτικὸς Σύνλογος Καρδίτσης τὸ 1909 ἀπευθύνεται στὸν Στρατιωτικὸ Σύνδεσμον τῆς Ἐπαναστάσεως τοῦ Γουδι καὶ ὀργανώνει τὸ πρῶτον ἀγροτικὸν συλλαλητήριον τὴν 20/1/1910 στὴν Καρδίτσα μὲ ἓνα νεκρὸ, σὲ συνέχεια δὲ ξεσηκώνεται καὶ ἡ ὑπόλοιπη Θεσσαλία μὲ γενικὴ προβολὴ τοῦ αἰτήματος, τὴν ψήφιση νομοσχεδίου ἀναγκαστικῆς ἀπαλλοτριώσεως τῶν τσιφλικῶν, προσπάθεια ὅμως ἡ ὁποία ἀπέτυχε, ἀλλὰ καὶ ἐξαγρίωσε τὸν ἀγροτικὸν κόσμον ἀκόμη περισσότερο, γιὰ τὸν ὅτι οἱ τσιφλικοὶ, βλέποντας τὴν πανελλήνιον συμπάθειαν στὸ δίκαιον αἶτημα τῶν κολλήγων, μεγάλωναν τὰ πιεστικὰ μέτρα ἐναντίον τους, παράλληλα δὲ κατεβάλλετο προσπάθεια νὰ δημιουργηθῇ κίνδυνος ἀπὸ τὴν πλευρὰ τῆς Ὑψηλῆς Πύλης, ἐπειδὴ ὑπῆρχαν ἄμεσα συμφέροντα Τούρκων ὑπηκόων.

Ἐκλεκτὰ ὅμως τέκνα τῆς Θεσσαλίας, ἐπιστήμονες καὶ πολιτικοί, μπαίνουν ἐπὶ κεφαλῆς τοῦ ἀγῶνος καὶ τὸ κήρυγμα τῆς ἀγροτικῆς ἀπελευθερώσεως φθάνει ὡς τὴν πιὸ ἀπομακρυσμένη καλύβα.

Τὴν 6^{ην} Μαρτίου 1910 ὀργανώνεται συλλαλητήριο στὴ Λάρισα, τὸ ὁποῖο θέλησαν νὰ ἐμποδίσουν μὲ κυβερνητικὴ ἐντολὴ οἱ Ἄρχες. Ἄσπλοι ἀγρότες, οἱ ὁποῖοι ἄρχισαν νὰ κατέρχονται ἀπὸ τὰ χωριά στὴ Λάρισα δέχθηκαν ἐντελῶς ἀναίτια δολοφονικὴ ἐπίθεση μὲ συνέπεια 7 νεκροὺς καὶ 14 τραυματίες στὸ Κιλελέρ (Κυψέλη), Τσουλάρ (Μελία) καὶ Νεμπεγλέρ (Νίκαια), χωρὶς ὅμως νὰ κλονισθῆ ἡ ἀθρόα συμμετοχὴ τους. Ἐπακολούθησαν συλλήψεις ὅσων ἐθεωρήθησαν ὀργανωτὲς καὶ πρωταῖτιοι τῶν δύο συλλαλητηρίων καὶ παραπομπή των σὲ δίκες στὰ κακουργοδικεῖα Λαμίας καὶ Χαλκίδος, μὲ πανηγυρικὴ ὅμως ἀθώωσή των.

Τὸ ἀγροτικὸ ζήτημα χάρις στοὺς εὐγενεῖς ἀγῶνες Θεσσαλῶν ἡγετῶν ἀναγνωρίζεται πλέον σὲ πανελλήνια ἔκταση σάν δίκαιο καὶ ἐνδιαφέρον, κατὰ δὲ τὴν συζήτηση τοῦ ἄρθρου 17 τοῦ Συντάγματος στὴν Ἀναθεωρητικὴ Βουλὴ τοῦ 1911, ἔπειτα ἀπὸ μνημειώδεις ἀγορεύσεις τοῦ Ἐλευθ. Βενιζέλου, Ἄλ. Παπαναστασίου καὶ ἄλλων ἐπιφανῶν ρητόρων, ἐκρίθη πλέον, ὅτι δὲν ὑπῆρχε συνταγματικὸ ἐμπόδιο γιὰ τὴν ἀναγκαστικὴ ἀπαλλοτριώση καὶ τὸ κυριώτερο ἐμπόδιο ἔχει ξεπερασθῆ. Οἱ Βαλκανικοὶ ὅμως πόλεμοι ποὺ ἐπακολούθησαν, ἀνέστειλαν τὴν ἐπίλυση τοῦ ἀγροτικοῦ ζητήματος, γιὰ νὰ πραγματοποιηθῆ ἀργότερα μὲ τὸ Διάταγμα 20)5)1917 τῆς Ἐπαναστατικῆς Κυβερνήσεως Θεσσαλονίκης, «περὶ ἀναγκαστικῆς ἀπαλλοτριώσεως», καὶ ἐπικύρωσή του μὲ τὸν Ν. 1072, νὰ καταλήξῃ δὲ στὴν ὑπ' ἀριθ. 1 ἀπόφαση τῆς Ἐπαναστάσεως τοῦ 1922 «περὶ ὀλοκληρωτικῆς ἀπαλλοτριώσεως» ἐπικυρωθεῖσα μὲ τὸ Ν. Δ. 2)3)1923.

Μὲ τὰ συμπληρωματικὰ μέτρα ποὺ ἐλήφθησαν ὡς τὸν Β' παγκόσμιο πόλεμο ἀπαλλοτριώθησαν στὴν Θεσσαλία συνολικὰ 472 ἀγροκτήματα μὲ ἔκταση 2.750.000 στρ. καὶ ἀποκατάσταση 38.117 ἀκτημόνων κολλήγων, ἐνῶ χάρις στοὺς ἀγῶνες καὶ τὶς θυσίες τῶν Θεσσαλῶν ἐπελύθη τὸ πρόβλημα σὲ πανελλήνια κλίμακα μὲ ἀπαλλοτριώση 1730 ἀγροκτημάτων καὶ ἀποκατάσταση 147.306 ἀκτημόνων οἰκογενειῶν σὲ ἔκταση 8.291.713 στρ. καὶ ἐπὶ πλέον 7000 οἰκογενειῶν σὲ 110 ἀγροκτήματα ἐκτάσεως 350.000 στρ., ἄνοιξε δὲ σὲ συνέχεια ὁ δρόμος γιὰ τὴν ἀποκατάσταση 167.079 οἰκογενειῶν προσφυγικῶν τῆς Μικρασιατικῆς συμφορᾶς σὲ 8.390.444 στρ., ἀπὸ τὶς ὁποῖες 3.156 στὴν Θεσσαλία σὲ 200.000 στρ.

Ἡ ὀλοκλήρωση τῆς ἀπαλλοτριώσεως μέχρι τὸ 1952, ὅπου ἀρχίζει νέα περίοδος μὲ τὴν ψήφιση τοῦ σημερινοῦ Συντάγματος, ἐπεξετάθη σὲ 19.193.963 στρ. μὲ ἀποκατάσταση 310.227 οἰκογενειῶν.

Μὲ τὴν ἀπαλλοτριώση δὲν ἔληξε ἀμέσως τὸ θέμα τῶν Θεσσαλῶν κολλήγων, γιατί στοὺς νέους μικροϊδιοκτῆτες ἐδημιουργήθησαν σοβαρὲς δυσχέρειες γιὰ τὴν ἀξιοποίηση τῶν χωραφῶν τῶν ἀπὸ ἔλλειψη τοῦ ἀναγκαίου ἐξοπλισμοῦ, στίς ὁποῖες ὅμως ἔδωσε διέξοδο ἡ συνεταιριστικὴ τῶν ὀργάνωση, ἡ ὁποία ὑποβοηθήσε καὶ τὴν ἀνάπτυξη τοῦ ἀγροτικοῦ εἰσοδήματός των.

Οἱ Θεσσαλοὶ ἀγρότες συνεχιστὲς ἐμπνευσμένων ἀγῶνων γιὰ τὴν ἐλευθερία ἀπὸ τὸν ἔθνεγέρτη Ρῆγα τὸν Βελεστινλῆ προσέθεσαν σὲ συνέχεια καὶ τοὺς ἰδεολογικοὺς των, μὲ τοὺς ὁποίους δὲν ἐπέτυχαν μονάχα τὴν λύση τοῦ ἀγροτικοῦ ζητήματος, ἀλλὰ καὶ τὴν κατάρριψη τοῦ μύθου ἀνασχέσεως τῆς παραγωγῆς μὲ τὴν διανομὴ τῶν ἀγροκτημάτων, ἄνοιξαν τὸν δρόμο ἀποκαταστάσεως τῶν ἀκτημόνων σὲ πανελλήνιο κλίμακα καὶ ἑκατοντάδων χιλιάδων προσφυγικῶν οἰκογενειῶν, ἐπέτυχαν τὴν διαμόρφωση τῆς ἐντατικῆς καλλιέργειας, ἐπρόβαλαν τὸν θεσμό τῆς προστασίας τοῦ σίτου καὶ ὠδήγησαν μὲ τὴ συμβολὴ καὶ ἄλλων παραγόντων, κυρίως αὐτοί, στὴν αὔξησή τῆς σιτο-

παραγωγῆς ἀπὸ 300 σὲ 1750 τόννους ἐπιτυχάνοντας τὸ θαῦμα τῆς σιταρκειᾶς, ὑπῆρξαν πρόμαχοι στὴν ἴδρυση τῆς Ἀγροτικῆς Τραπέζης μὲ τὴν ὁποία ἐξαφάνισαν τὴν τοκογλυφία σάν κατάλοιπο ἀνθρώπινης ἐκμεταλλεύσεως, ἀνέπτυξαν δὲ τὴν μηχανοκαλλιέργεια καὶ κάθε συγχρονισμό τῶν παραγωγικῶν συντελεστῶν.

Τὸ Κιλελέρ, σύμβολο ἀγῶνος δημιουργικῆς πνοῆς, μὲ τὸ σεμνὸ καὶ ἀπέριττο μῆμα του, θὰ παραμένῃ στοὺς αἰῶνες πανελλήνιο καὶ διεθνὲς ἀκόμα προσκύνημα, σάν πνεῦμα ἐθνικῆς ἀνατάσεως καὶ παράδειγμα ἐφαρμογῆς κοινωνικῆς δικαιοσύνης μὲ καθεστῶς δημοκρατικῆς λειτουργίας καὶ θὰ προβάλλῃ κοινωνικὸ βᾶθρο στὴ στήριξη ἐπιλύσεως σοβαρῶν προβλημάτων τῆς Χώρας καὶ κίνητρο παραγωγικῶν κατευθύνσεων, μνημεῖο ἀγῶνων καὶ θυσιῶν τοῦ Θεσσαλικοῦ κάμπου, σέμνωμα ἰδεῶν καὶ ἐμπνεύσεων, μπρὸς στὸ ὁποῖο «οἱ αἰῶνες θὰ κλίνουν τὸ γόνα», ὅπως ὠραῖα τονίζει ὁ Θεσσαλὸς ποιητής.

ΣΥΝΕΤΑΙΡΙΣΤΙΚΗ ΑΝΑΠΤΥΞΗ. Ἡ Θεσσαλία ὀρθὰ θεωρεῖται λίκνο τοῦ Συνεταιρισμοῦ καὶ διεκδικεῖ πρωτοποριακὴ θέση σὲ παγκόσμια κλίμακα μὲ τὴν ἱστορικὴ τῆς συντροφιά τῶν Ἀμπελακίων, στὴ σύγχρονη δὲ Ἑλληνικὴ Συνεταιριστικὴ κίνηση μὲ τὸν Γεωργικὸ Συνεταιρισμὸ Ἀλμυροῦ.

Στὴν πρώτη συνετέλεσε ἡ Κοινοτικὴ αὐτονομία τὴν ὁποία διετήρησαν οἱ Ἕλληνες κάτω ἀπὸ τὸν Τουρκικὸ ζυγὸ, καὶ ἡ ὁποία τοὺς ἐπέτρεψε ν' ἀξιοποιήσουν ὄχι μονάχα τὸ νόημα τῆς αὐτοδιοικήσεως, ἀλλὰ καὶ τὸ ἀσυνήθιστο ἐπιχειρηματικὸ πνεῦμα μὲ τὸ ὁποῖο ἦταν ψυχωμένοι οἱ Θεσσαλοὶ καὶ εἶχαν προέχουσα θέση. Παράδειγμα τοῦ πρώτου προβάλλει ἡ Δημοκρατικὴ Ὀμοσπονδία τῶν 24 χωριῶν τοῦ Πηλίου, ποὺ ἤκμαζαν τότε, ἡ ὁποία εἶχε ἀνεπτυγμένη αὐτοκυβέρνηση ἀπὸ Δημογέροντες, τοῦ δὲ δευτέρου ὁ Συνεταιρισμὸς, γνωστὸς μὲ τὴν προσωπικὴ συντροφιά τῶν Ἀμπελακίων, ἡ ὁποία προηγήθη στὴν συνεργασία κεφαλαίου καὶ ἐργασίας, στὴν ὀλοκληρωμένη ὀργάνωση τῆς βιοτεχνίας καὶ στὴν δίκαιη κατανομὴ τῶν ὠφελειῶν τῆς ἐργασίας, περισσότερο ἀπὸ μισὸ αἶωνα, πρὶν κάνουν τὴν ἐμφάνισή οἱ πρώτοι Συνεταιρισμοὶ στὴν Ἀγγλία (Ροτσντέιλ) καὶ στὴν Γερμανία (Σουλτσε-Ραϊφάιζεν).

Ἡ γραφικὴ κωμόπολις τῶν Ἀμπελακίων, ἡ ὁποία δημιουργήθηκε κατὰ τὰ τέλη τοῦ 16^{ου} αἰῶνα στίς Β. Α. πλαγιὲς τοῦ Κισσάβου, κοντὰ στὴν εἰσοδο τῆς πανέμορφης Κοιλιάδας τῶν Τεμπῶν παρουσίαζε ἰδιαίτερο ἐνδιαφέρον στὴν ἀνάπτυξη τῆς βιοτεχνίας ἀπὸ τὴν παραγωγή καὶ βαφὴ βαμβακερῶν νημάτων μὲ ριζάρι, τὸ χαρακτηριστικὸ κοκκινόχρωμα, ἀξιοποιῶντας τὴν περὶ ὁρισμένη καλλιέργεια τοῦ βαμβακιοῦ τῆς περιφέρειᾶς καὶ συμπληρώνοντας τὶς ἀνάγκες ἀπὸ ἄλλες περιοχὲς (Δαδί-Σέρρες).

Τὸ ἐμπόριο τῶν νημάτων εἶχε ἀναπτυχθῆ στὸ ἐξωτερικὸ, χωρὶς νὰ μποροῦν οἱ Ἀμπελακιῶτες μὲ μικρὲς ὁμάδες (ἐταιρεῖες) νὰ ἐπιτύχουν ἀξιόλογα ἀποτελέσματα καὶ ἀκριβῶς ἡ ἀδυναμία αὐτῆ τοὺς ὠδήγησε στὴ δημιουργία τοῦ Συνεταιρισμοῦ μὲ πλατύτερη συνεργασία, σὲ χρόνον ὄχι ἐξακριβωμένο ἀπόλυτα, ἀλλὰ πρὶν τὸ 1780, μὲ συμμετοχὴ 6000 μελῶν ἀπὸ τὰ 22 χωριά τῆς περιφέρειᾶς, ἀπὸ τὰ ὁποῖα 4.000 Ἀμπελακιῶτες, μὲ συνεταιρικὴ μερίδα 5.000 - 20.000 γρόσια καὶ ἐξοπλισμὸ 24 ἐργαστήρια, μὲ ἐτήσια παραγωγή καὶ βαφὴ 250.000 κιλά νήματα. Γιὰ τὴν λειτουργία καὶ διεξαγωγὴ τῶν ἐργασιῶν τοῦ Συνεταιρισμοῦ ὑπῆρχαν 5 Ἐπιτροπὲς (Ἐκτελεστικὴ, Διοικοῦσα, Γεωργικὴ, Βιομηχανικὴ, Ἐλέγχου).

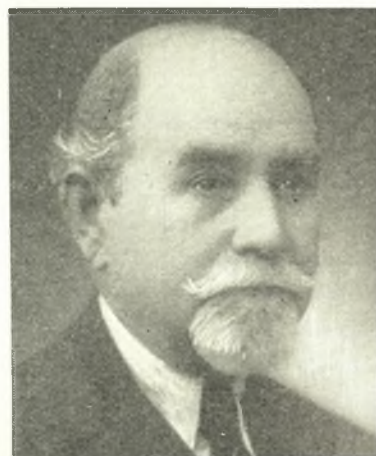
Ὁ Συνεταιρισμὸς συνέλαβε ὀλοκληρωμένη τὴν ἔννοια καὶ τὴ δράση ἐνὸς μεγάλου παραγωγικοῦ πλάνου, προχώρησε στὴν ἀνάπτυξη τῆς καλλιέργειας τοῦ βαμβακιοῦ στὴν περιφέρεια γιὰ λογαριασμὸ του, ὥστε νὰ ἐξασφαλίσῃ τὴν ἀπαραίτητη πρώτη ὕλη καὶ σὲ μικρότερο κόστος, διατηροῦσε καταστήματα στὴ Βιέννη, Σμύρνη καὶ ἄλλοι,



ΚΙΤΣΟΣ ΧΑΤΖΗΓΑΚΗΣ
Δήμαρχος Τρικκαίων



ΝΙΚΟΛΑΟΣ ΠΑΠΑΠΟΣΤΟΛΟΥ
Δήμαρχος Νηλείας



ΓΕΩΡΓΙΟΣ ΠΑΡΑΘΥΡΗΣ
Δήμαρχος Νηλείας



ΘΕΟΔΩΡΟΣ ΘΕΟΔΟΣΟΠΟΥΛΟΣ
Δήμαρχος Τρικκαίων

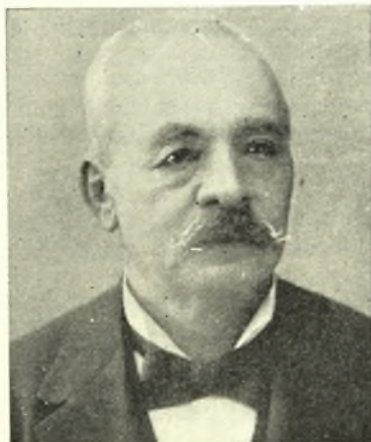


ΔΗΜΟΤΙΚΟΙ ΑΡΧΟΝΤΕΣ
ΡΕΛΘΟΝΤΟΣ ΑΙΩΝΟΣ ΟΙ
ΘΗΣ ΔΙΟΙΚΗΣΕΩΣ ΤΩΝ
ΜΑΤΑ ΤΩΝ



ΦΩΤΗΣ ΤΣΑΝΤΟΥΛΑΣ
Δήμαρχος Ἀργιθέας

ΙΩΑΝΝΗΣ ΧΑΤΖΗΑΡΓΥΡΗΣ
Δήμαρχος Παγασών



ΕΥΑΓΓΕΛΟΣ ΠΟΠΩΤΑΣ
Δήμαρχος Σοφάδων





ΣΤΕΦΑΝΟΣ ΜΠΑΦΡΑΚΤΑΡΗΣ
Δήμαρχος Καρδίτσας

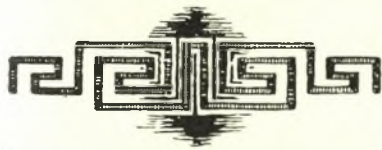


ΦΙΛΙΠΠΟΣ ΧΡΙΣΤΟΔΗΜΟΣ
Δήμαρχος Τρικκαίων



ΜΙΧΑΗΛ ΣΑΠΚΑΣ
Δήμαρχος Λαρίσης

ΤΗΣ ΘΕΣΣΑΛΙΑΣ ΤΟΥ ΠΑ-
ΟΠΟΙΟΙ ΔΙΑ ΤΗΣ ΑΓΑ-
ΠΡΟΩΘΗΣΑΝ ΤΑ ΖΗΤΗ-
ΔΗΜΩΝ ΤΩΝ



ΣΠΥΡΟΣ ΣΠΥΡΙΔΗΣ
Δήμαρχος Παγασών



ΓΕΩΡΓΙΟΣ ΖΑΧΙΔΗΣ
Δήμαρχος Τσαριτσάνης



ΤΖΩΝ ΚΑΣΣΑΒΕΤΗΣ
Δήμαρχος Ζαγοράς



ΑΛΕΞ. ΓΙΑΝΝΑΚΟΠΟΥΛΟΣ
Δήμαρχος Ζαγοράς



ἀπεκόμιζε ἀπὸ τὶς ἐργασίες του κέρδη σὲ ποσοστὸ 60-100 % καὶ κατῴρθωσε ν' αὐξήσῃ τὸ ἀρχικὸ κεφάλαιο τῶν 100.000 φράγκων σὲ 20.000.000, ὥστε νὰ προκαλῆ τὸν φθόνον Τούρκων καὶ Εὐρωπαίων ἀκόμα. Μὲ ταξίδια μακρινὰ ἀπὸ καραβάνια ἢ μὲ καράβια ἀπὸ τὸ Τρίκερι ἔκανε ἐξαγωγή καὶ ἄλλων θεσσαλικῶν προϊόντων εἰσάγοντας ἄλλα χρήσιμα στὰ μέλη του, ὥστε νὰ ἐμφανίξῃ στὴν τότε περίοδον ὀλοκληρωμένη τὴν ὀργάνωσιν ἑνὸς παραγωγικοῦ καὶ καταναλωτικοῦ Συνεταιρισμοῦ μὲ κύρια χαρακτηριστικὰ τὴν ἰσότητά των μελῶν, τὸν σεβασμὸ πρὸς τὴν ἐργασία, τὴν βαθειὰ ἀνθρωπιστικὴ ἀντίληψιν μὲ συντήρησιν πτωχῶν ἐργατῶν, νοσοκομείων, βιβλιοθηκῶν, σχολείων, τὴν αὐτοεποπτεία καὶ τὴν δίκαιη κατανομή των κερδῶν ἀνάλογα μὲ τὴν συμμετοχὴ στὶς ἐργασίες, (γιὰ τὶς μερίδες ἔδιδε τόκο 12 %), ἀκόμα δὲ τὴ διάθεσιν τοῦ μεγαλύτερου μέρους ἀπ' αὐτὰ γιὰ ἐπαύξηση των κεφαλαίων του, δεῖγμα μιᾶς βαθύτερης πίστεως των μελῶν καὶ παραγωγικῆς κατευθύνσεως.

Δὲν εἶναι ἀκριβῶς γνωστὰ τὰ αἷτια ποὺ προκάλεσαν τὴ διάλυσιν τοῦ Συνεταιρισμοῦ τὸ 1811. Σὰν ἐπικρατέστε-

ἀποτελοῦσε τὴν ἐκφάνσιν μιᾶς μορφῆς προσαρμοσμένης στὴν ψυχοσύνθεσιν τοῦ Ἑλλήνα νὰ δημιουργῆ, χωρὶς νὰ στερηθῆται σὰν ἄτομον ἐλευθερία, πρωτοβουλίας καὶ αὐτεθύνῃς, ξεσκεπάζει δὲ τὸν ἀνεξέλεγκτον μῦθον, πὼς ἡ εὐημερία τοῦ Ἑλλήνος στηρίζεται στὴν ἀτομικὴ του δράσιν καὶ χαρακτηρίζεται ἀπὸ ἔλλειψιν πνεύματος συνεργασίας.

Ζωντανὴ ἐκφράσιν τῆς δημιουργίας των Ἀμπελακίων εἶναι οἱ λόγοι τοῦ Γάλλου διπλωμάτη στὴν Ἑλλάδα βαρώνου Μπωζούρ: «Εἶδα νὰ σβήνουν τὰ ἑλληνικὰ μίσθ, ν' ἀντικαθίσταται ἡ διάθεσις πρὸς ματαιίας μικρολογίας δι' ἐπιθυμίας πρὸς σοβαρὰς μελέτας, νὰ καταπνίγεται ἡ ματαιότης ἀπὸ γενναϊόφρονα αἰσθήματα καὶ νὰ βλαστάνουν αἱ φιλελεύθερα ἰδέαι ἐπὶ ἐδάφους ζῶντος ἀπὸ αἰῶνων εἰς δουλείαν».

Τὸ συνεργατικὸ πνεῦμα των Ἀμπελακίων ἕνα αἰῶνα ἀργότερα ξεπροβάλλει μὲ τὴ σύγχρονον μορφή του ὕστερα ἀπὸ τὴν ἀπελευθέρωσιν τῆς Θεσσαλίας καὶ τὴν συμφορὰ τοῦ 1897, σὰν πρόδρομος τῆς κοινωνικῆς ἀναμορφώσεως τοῦ 1910, ὅταν ἡ κατάστασις των Θεσσαλῶν ἀγροτῶν σκιαγραφῆται ὡς ἐξῆς: «Ἡ κατάστασις των γεωρ-

Α' Στοιχεῖα Συνεταιρισμῶν

Χρόνος	Ἀριθμὸς λειτουργούντων Συν/σμῶν	Ἀριθμὸς μελῶν Συν/σμῶν	Ἀξία συν. μερίδων δρχ.	Ἀποθεματικὰ Κεφάλαια δρχ.	Πιστωτικὲς ἐργασίες δρχ.	Προμηθευτικὲς ἐργασίες δρχ.
1933	363	23.609	6.340.000	5.390.000	64.367.000	2.764.000
1961	703	78.372	44.200.000	14.857.000	299.893.000	174.452.000



Β' Στοιχεῖα Ἐνώσεων Συνεταιρισμῶν

Χρόνος	Ἀριθμὸς λειτουργούντων Συν/σμῶν	Ἀριθμὸς μελῶν Συν/σμῶν	Ἀξία συν. μερίδων δρχ.	Ἀποθεματικὰ Κεφάλαια δρχ.	Πιστωτικὲς ἐργασίες δρχ.	Προμηθευτικὲς ἐργασίες δρχ.
1933	7	290	490.000	1.271.000	1.010.000	1.291.000
1961	12	656	8.412.000	12.032.000	298.975.000	23.394.000

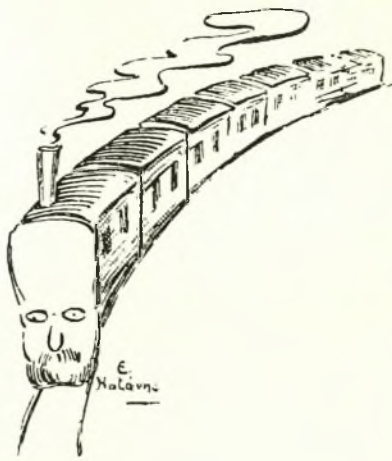
ρα θεωροῦνται, ἡ πτώχευσις τῆς Αὐστρίας μὲ συνέπειαν νὰ χάσῃ ὁ Συνεταιρισμὸς τὴ μισὴ περιουσία του, ὁ δυνατὸς βρετανικὸς ἀνταγωνισμὸς μὲ τὴν ἀνάπτυξιν βιομηχανίας καὶ ἡ καταστροφὴ των Ἀμπελακίων μὲ τὶς ὀρδὲς τοῦ Ἀλῆ Πασᾶ ἀπὸ φθόνον τοῦ μεγαλείου των. Ντόπια τέλος παράδοσις ἀποδίδει τὴν καταστροφὴν στὴν ἀνακάλυψιν ἐνισχύσεως τοῦ Ἐθνικοῦ ἀπελευθερωτικοῦ ἀγῶνος μὲ χρήματα τοῦ Συνεταιρισμοῦ.

Πρόεδρος τῆς Ἐκτελεστικῆς Ἐπιτροπῆς (Διευθυντῆς) ὑπῆρξε ὁ Γεώργιος Σβάρτς (Ἑλληνικὰ Μαῦρος καὶ κατ' ἄλλους Σφόρτζος), στὸ ἀρχοντικὸ σπιτί του δέ, ποὺ σώζεται ὡς σήμερα στ' Ἀμπελάκια, γίνονταν καὶ οἱ συνεδριάσεις των Ἐπιτροπῶν τοῦ Συνεταιρισμοῦ.

Ἡ ὀργάνωσις καὶ ἀνάπτυξις τοῦ Συνεταιρισμοῦ Ἀμπελακίων παρουσίασε πανελλήνιον καὶ διεθνὲς ἐνδιαφέρον, γιὰτὶ ἔδωκε μιὰν εἰκόνα καὶ ἀφορμὴν μελέτης τοῦ Θεσσαλοῦ λαοῦ γιὰ τὴν τάσιν πρὸς τὴν ἀλληλοβοήθειαν καὶ συνεργασίαν, ἡ ὁποία εἶχε ἀναπτυχθῆ ἄτυπη τοὺς χρόνους τῆς σκλαβιάς στὴν λειτουργίαν κοινοτήτων, μοναστηριῶν καὶ σχολείων. Δείχνει ἀκόμα, ὅτι ὁ Συνεταιρισμὸς αὐτὸς

γῶν ἀπὸ πᾶσαν ἐποψιν ἦτο ἀξιοθρήνητος· ἡ ἀμάθεια ἐξ ἑνὸς καὶ ἡ ἐκ ταύτης πηγάζουσα ἐμμονὴ των γεωργῶν εἰς τὴν μοιρολατρείαν καὶ ἐξ ἑτέρου ἡ εὐρεΐα καὶ ἀσυνείδητος ἐκμετάλλευσις αὐτοῦ ἐκ μέρους των διαφόρων μικρομεσιτῶν καὶ τοκιστῶν κατέπνιξε πᾶν αἶσθημα ἀνθρωπισμοῦ καὶ ὁ δυστυχὴς γεωργὸς εἰργάζετο νυχθημερὸν μόνον καὶ μόνον γιὰ νὰ παχύνῃ μὲ τὸν ἰδρῶτα του τοὺς δῆθεν προστάτας καὶ εὐεργέτας ἀνευ ἄλλου σκοποῦ, ἀνευ ἑτέρου ἰδανικοῦ».

Τὰ γράφει ἕνας φωτισμένος καὶ τολμηρὸς Θεσσαλὸς δάσκαλος, ὁ ὁποῖος γιὰ νὰ ἰκανοποιήσῃ τὴ δίψαν του πᾶνω στὰ γεωργοοικονομικὰ ζητήματα τῆς ἐποχῆς, καταφεύγει στὸν Διευθυντὴ τῆς Κασσαβετείου Γεωργικῆς Σχολῆς Γεωπόνου Δημήτριον Γρηγοριάδην, ποὺ μόλις εἶχε γυρίσει ἀπὸ τὸ Ἐξωτερικόν, ἐνημερώνεται καὶ ἐγκολπώνεται τὸ πνεῦμα τοῦ συνεργατισμοῦ καὶ προχωρεῖ στὶς 12 Νοεμβρίου 1900 στὴν ἰδρυσιν τοῦ Μετοχικοῦ Ταμείου Ἀλληλοβοηθείας Ἀλμυροῦ, ὅπως πῆρε τὴν ὀνομασίαν ὁ πρῶτος Συνεταιρισμὸς τῆς σύγχρονης μορφῆς, ἀνοίγοντας ἔτσι τὴν λεωφόρον τοῦ συνεργατισμοῦ στὴν Ἑλλάδα, 14 ὁλό-



Ἐπισκόπησι τοῦ Θεσσαλικοῦ ζιτηματοῦ.
(Σκίτσο τοῦ 1910).

κλήρα χρόνια πρὶν ἢ Πολιτεία ἐγκλωπθῆ τὸν θεσμό καὶ προχωρήσῃ στὴν ψήφισι τοῦ Ν. 602 «Περὶ Συνεταιρισμῶν».

Πρωτοπόρα καὶ πάλι ἡ Θεσσαλία δημιουργεῖ τὴν συνεταιριστικὴν τῆς κίνησιν τὸ 1915 στὶς περιφέρειαι Καρδίτσας, Φαρσάλων, Καλαμπάκας, 1916 Βόλου, 1917 Λαρίσης, 1921 Ἐλασσόνας, καὶ 1922 Τρικάλων. Ὁ Θεσσαλὸς ἀγρότης πικνώνει τοὺς Συνεταιρισμοὺς γιὰ νὰ ἐξασφαλίσῃ πιστώσεις, διαλεχτοὺς σπόρους, γεωργικὰ ἐφόδια καὶ νὰ ὑποβοηθηθῆ με μηχανῆς στὸν θερισμὸ καὶ ἄλωνισμὸ τῆς παραγωγῆς σιτηρῶν, καθὼς καὶ στὴν διάθεσιν τῶν προϊόντων του. Ἰδιαίτερη ἐπιτυχία παρουσιάζει ἡ συνέπειαι τῶν χθεσινῶν κολλήγων στὶς πιστωτικὰς ἐργασίας με ἱκανοποιητικὸ ποσοστὸ ρευστοποιήσεως, γιὰ ν' ἀποστομώσῃ ὄσους διακήρυτταν, ὅτι εἶναι ἐπικίνδυνη ἡ διοχέτευσι πιστώσεων με Συνεταιρισμοὺς.

Ἡ συνεταιριστικὴ ἀνάπτυξι δημιουργεῖ τὴν ὑποδομὴν γιὰ τὴν ἐπιτυχία τῆς ἀπαλλοτριώσεως τῶν τσιφλικῶν, ὕστερα ἀπὸ τὴν ὁποία οἱ νέοι ἰδιοκτῆτες βρέθησαν χωρὶς μέσα καλλιεργείας καὶ χωρὶς δυνατότητα ἀποκτήσεώς των, γιὰτὶ κανένας δὲν δεχόταν νὰ ἐγγυηθῆ γι' αὐτοὺς. Ἡ λύσι τοῦ προβλήματος βρέθηκε στὴν ἴδρυσιν πιστωτικῶν Συνεταιρισμῶν, οἱ ὁποῖοι ἀπὸ τὴν αἰτία αὐτὴ παρουσιάζονται πολλοί. Μπορεῖ ἐδῶ με βεβαιότητα νὰ γραφῆ, ὅτι χωρὶς τὴν ὀργάνωσιν Συνεταιρισμῶν ἡ ἀπαλλοτρίωσι θὰ εἶχε ἀποτύχει.

Ἀργότερα ἡ πύκνωσι τῶν Συνεταιρισμῶν, ἡ αὔξησι τῶν ἐργασιῶν των καὶ ἡ ἀνάγκη τοῦ συντονισμοῦ των γιὰ τὴν καλύτερη ἐξυπηρέτησι τῶν ἀναγκῶν τῶν παραγωγῶν ὠδήγησαν στὴν ἴδρυσιν δευτεροβαθμῶν Ἐνώσεων προοδευτικὰ ἀπὸ τὸ 1925 στὴ Λάρισα, Βόλο, Καρδίτσα, Ἄλμυρό, Καλαμπάκα, Φάρσαλα, Ἐλασσόνα, με τὶς ὁποῖες ξανοίγεται ὁ ὀρίζοντας τῆς συνεταιριστικῆς δραστηριότητος. Ἡ ἀγορὰ συγχρονισμῶν μηχανῶν γιὰ κοινὴ χρῆσι προχωρεῖ καὶ διενεργεῖται προμήθεια γεωργικῶν ἐφοδίων ἀπ' εὐθείας ἀπὸ τὸ ἐξωτερικόν. Με τὴν ἀνάληψιν τῆς συγκεντρώσεως τοῦ σιταριοῦ προστατεύεται τὸ κυριώτερον προϊόν τοῦ Θεσσαλικοῦ κάμπου καὶ στὴν ἐξόρμησιν γιὰ τὴν ἴδρυσιν τῆς Ἀγροτικῆς Τραπεζῆς οἱ Συνεταιρισμοὶ πρωτοστατοῦν.

Με τὴν καθοδήγησιν τῆς Ἐποπτικῆς Ὑπηρεσίας τῆς ἡ ἀνάπτυξι τῶν Συνεταιρισμῶν παίρνει γρήγορον ρυθμό. Ἡ δράσι των δὲν ἀπονεκρῶνεται οὔτε στὴν κατοχικὴν περίοδο, ὅταν οἱ ἀνθρωπιστικὰς ἐργασίας τους ἐξασφαλίζουσι τὴ διαβίωσιν σὲ δεκάδες χιλιάδες οἰκογένειαι καὶ μετὰ τὴν χαραυγὴν τῆς ἀπελευθερώσεως με τὴν ὀργάνωσιν τῆς μηχανοκαλλιεργείας συμβάλλουσι στὴν γρήγορον γεω-

ργικὴ ἀνασυγκρότησι, ἀργότερα δὲ ἀρχίζουσι νὰ δημιουργοῦν γεωργικὰς βιομηχανίας.

Ἡ συνοπτικὴ ἐμφάνισι τῶν συγκριτικῶν στοιχείων τῆς τελευταίας τριακονταετίας, στοὺς παρακάτω πίνακες τοῦ σημερινοῦ ἐξοπλισμοῦ τῶν Θεσσαλικῶν Γεωργικῶν Συνεταιρισμῶν Ὀργανώσεων καὶ τῆς ἐξετάσεως τῶν ἐργασιῶν των φανεροῦν τὴν συντελεσθεῖσα ἀνάπτυξιν.

Ποσοστὸ αὔξεσεως Συνεταιρισμῶν 93,5 %, συνεταιρῶν 232 %.

Γιὰ τὶς συνεταιριστικὰς μερίδας πρέπει νὰ ὑπολογισθῆ ἡ ὀλοκληρωτικὴ ἐκμηδένισι των στὴν κατοχικὴν περίοδο καὶ ἡ συγκέντρωσι ἀπ' τὴν ἀρχὴν τοῦ παραπάνω ποσοῦ μέχρι τοῦ 1961.

Οἱ σημερινῆς ἐγκαταστάσεις (στοιχεῖα 1961) τῶν Γεωργικῶν Συνεταιριστικῶν Ὀργανώσεων τῆς Θεσσαλίας γιὰ τὴν ἐναποθήκευσι, ἐπεξεργασίαν καὶ κοινὴν διάθεσιν προϊόντων ἔχουσι ὡς ἐξῆς:

1) Ἀποθήκες

Συν/σμῶν	190	χωρητικότητος	101.376 Μ3
Ἐνώσεων	36	»	27.445 Μ3
Σιταποθήκες	79	»	75.250 τόννων

2) Ἐλαιουργεῖα (Συν)σμῶν 10 με ἀριθμὸν πιεστηρίων 17.

3) Πρότυπα κονσερβοποιεῖα ἐλαίων Ἀγρίας καὶ Πτελεοῦ με δυναμικότητα 1500 τόννων.

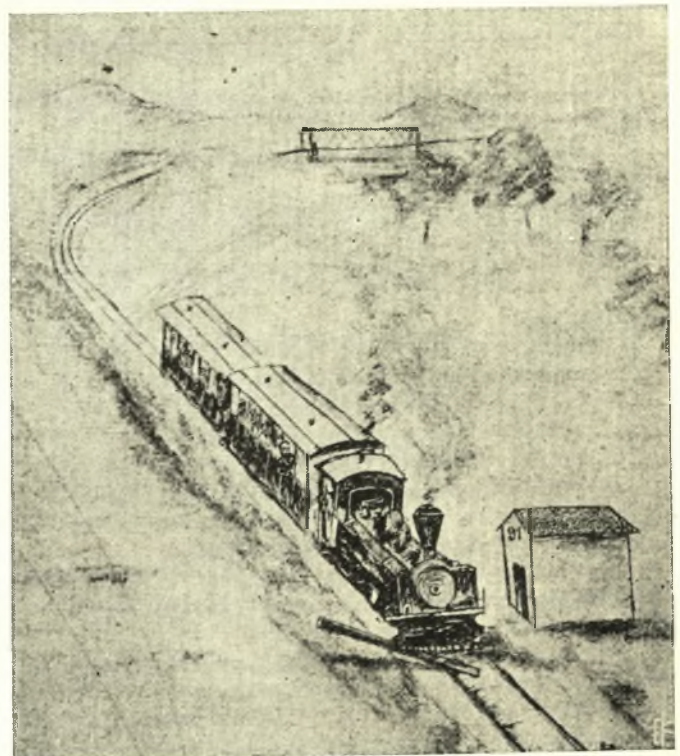
4) Οἶνοποιεῖα Ν. Ἀγχιάλου 1600 τόννων καὶ Τυρνάβου 2000, τὸ ὁποῖο θὰ ἐπεκταθῆ φέτος στὸ διπλάσι.

5) Τυροκομεῖα - Γαλακτοκομεῖα 3 (Συν)σμῶν των 320 τόννων γάλακτος, κασσερία Καλαμπάκας των 150 τόννων καὶ ἀνεγείρονται στὸν Ἄλμυρό καὶ Τρίκαλα, τὸ τελευταῖο σὲ Κοινοπραξίαν με τὴν ΑΤΕ, ἐπίκειται δὲ ἡ ἀνέγερσι τῆς Λαρίσης 25 τόννων γάλακτος ἡμερήσιας δυναμικότητος καὶ κασσερία Ἐλασσόνας 150 τόννων τυρομάζης με 12 μικρὰ τυροκομεῖα (Συν)σμῶν.

6) Ἐκκοκκιστήρια βαμβακιοῦ Καρδίτσας καὶ Λαρίσης των 8 μηχανῶν.

7) Κυλινδρόμυλοι Ἄλμυροῦ καὶ Ν. Ἀγχιάλου των 30 τόννων.

Ἀπὸ τὴν ἀπόπειραν τῆς δολοφονίας τοῦ Βενιζέλου εἰς Θεσσαλίαν
(Σκίτσο τοῦ 1910).





Ὁ Βενιζέλος ἐξετάζων τὴν σιδηρὰν ράβδον ἣ ὅποια ἐτέθη πρὸς ἐκτροχίασιν. (Σκίτσο τοῦ 1913)

8) Πριστηρία ξυλείας Καλαμπάκας, Καρδίτσας καὶ 2 Συν)σμών.

9) Ἀλωνιστικὲς μηχανὲς Συν)σμών 27 Ἐνώσεων 5.

10) Μηχανὲς διαλογῆς σπόρων Ἐνώσεων 5.

11) Προβλαστήρια Γεωμήλων Ἀγιάς τῶν 20 τόννων.

Ἡ ἀξία τῶν παραπάνω ἐγκαταστάσεων καὶ μηχανημάτων ἀνέρχεται σὲ 143.000.000 δρχ., ἡ δὲ ἐτήσια ἔκταση τῶν ἐργασιῶν Ἐνώσεων καὶ Συνεταιρισμῶν τῆς Θεσσαλίας παρουσιάζεται στὸ σύνολο ὡς ἑξῆς, πλεον ἀπὸ τὶς ἐκτεθεισὲς πιστωτικὲς καὶ προμηθευτικὲς ἐργασίες.

1. Παραγωγή 1400 τόννων λαδιοῦ.
2. Ἐπεξεργασία 450 τόννων βρώσιμης ἐλιάς.
3. Ἐπεξεργασία 4500 τόννων σταφυλιῶν.
4. Ἐπεξεργασία 4000 τόννων γάλακτος.
5. Παραγωγή 16.000 δεμάτων ἐκκοκκισμένου βαμβακιοῦ.
6. Ἀλεση 3.300 τόννων σιταριοῦ.
7. Παραγωγή καὶ ἐπεξεργασία 20.000 M3 ξυλείας, 17.000 τόννων καυσόξυλα καὶ 700 τόννων κάρβουνα.
8. Ἀλωνισμὸς 14.000 τόννων σιτηρῶν καὶ δεματοποίηση 2000 τόννων ἀχύρου.
9. Διαλογή 500 τόννων σπόρων.
10. Προβλάστηση 100 τόννων πατατοσπόρου.
11. Διάθεση 600 τόννων καυσίμων μὲ 3 πρατήρια.
12. Συγκέντρωση 175.000 τόννων σιτηρῶν καὶ 6800 τόννων σπόρων.
13. Διαχείριση γεωργικῶν ἐφοδίων 108.700 τόννων.
14. Δακοκτονία ἐπὶ 4.700.000 ἐλαιοδένδρων.
15. Ἀπὸ κοινοῦ διάθεση προϊόντων χωρὶς ἐπεξεργασία ἀξίας 14.000.000 δρχ.

Στὸ σύνολο ὁ ἐτήσιος κύκλος τῶν ἐργασιῶν Ἐνώσεων καὶ Συν)σμών Θεσσαλίας ὑπολογίζεται σὲ 1.200.000 δρχ., ἡ δὲ ὠφέλεια τῶν μελῶν ἐπ' αὐτῆς καὶ τῆς Θεσσαλικῆς Οἰκονομίας γενικώτερα εἶναι σημαντικὴ.

Ἡ αὔξηση τῶν κεφαλαίων Γεωργικῶν Συνεταιρικῶν Ὀργανώσεων καὶ συνεχῆς ἀνάπτυξη τῶν ἐργασιῶν τῶν φανερώνει μόνη τῆς τὴν ἐμπιστοσύνη τῶν ἀγροτῶν καὶ τὴν ἐξυπηρέτησή τους ἀπὸ αὐτές, ἀλλὰ παράλληλα καὶ τὴν ἰκανότητα τῶν Ὀργανώσεων στὴ διεξαγωγή τῶν ἐργασιῶν τους. Περιοριζόμεστε νὰ διατυπώσωμε ἑδῶ σὰν παράδειγμα, ὅτι 6 Συνεταιρισμοί, πού ἀσκοῦν ὑπ' εὐθύνη

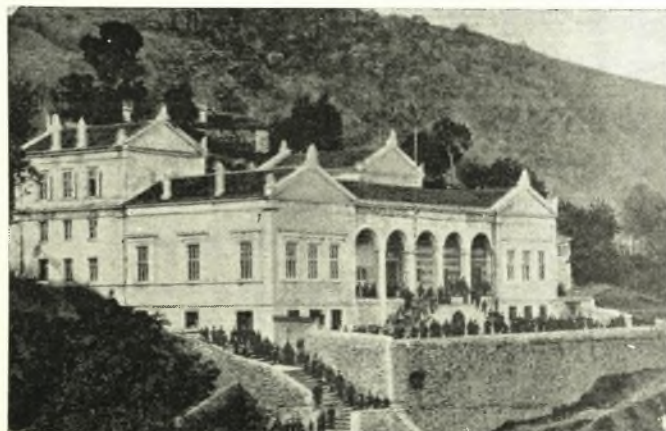
τῶν τὴν ἀγροτικὴ πίστη ὀλοκληρωτικὰ, παρουσίασαν ποσοστὸ εἰσπράξεως τῶν ἀπαιτήσεων 70-98 %, ἐνῶ τὸ ἀντίστοιχο τῶν Ὑποκαταστημάτων τῆς Τραπεζῆς στὴν περιφέρεια ἦταν 58-86 %, καθὼς καὶ τὴν ἐπίτευξη τιμῶν μὲ τὴν κοινὴ προμήθεια ἢ διάθεση εἰδῶν, ἰκανοποιητικώτερον κατὰ 7-28 % ἀπὸ τὶς ἀντίστοιχες τοῦ ἐλευθέρου ἐμπορίου.

Ἀκόμα καὶ στὴν προσπάθεια πού ἐκδηλώνεται στὰ τελευταῖα χρόνια γιὰ τὴν ἀνάπτυξη Σχολικῶν Συνεταιρισμῶν, μορφωτικοῦ κυρίως σκοποῦ, μὲ κοινὴ προσπάθεια τῶν Ἐκπαιδευτικῶν, γιὰ τὴν μύηση τῶν παιδιῶν στὴν συνεταιριστικὴ λειτουργία, ἡ Θεσσαλία βρίσκεται στὴν πρώτη θέση ἀπὸ ὅλα τὰ γεωγραφικὰ διαμερίσματα τῆς Χώρας, μὲ λειτουργία 284 Σχολικῶν Συνεταιρισμῶν σήμερα, οἱ ὅποιοι περιλαμβάνουν μέλη 13.954 μαθητῶν, σὲ σύνολο 1000 ὀλόκληρης τῆς Χώρας.

Ἡ συνεταιριστικὴ ἀνάπτυξη τῆς Θεσσαλίας, ὅπως ἐξετέθη συνοπτικὰ, δὲν σημαίνει βέβαια ὅτι δὲν ὑπάρχουν σοβαρὰ προβλήματα κι' ἐσωτερικὲς ἀδυναμίες στὴν λειτουργία τῶν Συνεταιρισμῶν, ἀλλὰ μιὰ διαρκῆς καλυτέρευση συντελεῖται καὶ κάθε κριτικὴ πρέπει νὰ τελεῖ σὲ συνάρτηση μὲ τὰ γενικώτερα πλαίσια τῆς ἀγροτικῆς μας ἀναπτύξεως.

Τὸ πνεῦμα τῶν Ἀμπελακίων καὶ ὁ σπόρος τοῦ Ἀλμυροῦ καρποφόρησαν καὶ κατέκτησαν τὸ Πανελλήνιο μὲ 7500 Συνεταιρισμοὺς, 135 Ἐνώσεις, 18 Κεντρικὲς Ὀργανώσεις μὲ διάφορη μορφή καὶ οἱ 48 Θεσσαλοὶ πρόδρομοι τοῦ Ἀλμυροῦ μετέδωσαν τὸ φῶς σὲ 737.000 ἀγροτικὲς οἰκογένειες, οἱ ὁποῖες πλαισιώνουν σήμερα τὸ σύνολο τῶν Γεωργικῶν Συνεταιρισμῶν τῆς Ἑλλάδος, ἐνῶ παράλληλα ἄρχισε καὶ ἡ ἀστικὴ συνεταιριστικὴ κίνηση νὰ ἀπλώνεται σὲ κύριους τομεῖς.

Μὲ τὶς εὐγενεῖς ἰδέες, ἀγῶνες καὶ θυσίες τοῦ Θεσσαλικοῦ κάμπου βρῆκαν τὴ λύση τους σοβαρὰ γεωργοοικονομικὰ προβλήματα τῆς χώρας καὶ στέριωσαν δυνατὰ θεμέλια ἐθνικῆς συνοχῆς καὶ δημιουργίας. Τ' Ἀμπελάκια καὶ ὁ Ἀλμυρός, ἡ ἱερὴ πόλη τοῦ συνεργατισμοῦ, ὅπως δίκαια ἔλαβε τὴν προσωνυμία, σὰν σύμβολα κοινωνικῆς δημιουργίας καὶ τὸ Κιλελέρ, ὁ τύμβος τῆς ἀγροτικῆς ἀναγεννήσεως, θὰ προβάλλουν πάντοτε σὰν ἱστορικοὶ σταθμοὶ στὴν καταπολέμηση τῆς κοινωνικῆς ἐξαθλιώσεως τοῦ Θεσσαλοῦ ἀγρότη, θ' ἀποτελοῦν ἓνα ἔμβλημα ἀληθινῆς προόδου καὶ κοινωνικῆς δικαιοσύνης, γιὰ νὰ δείχνουν στοὺς ἐπερχομένους τὴν ἀξία ἐξασφαλίσεως τῆς ἀνθρώπινης προσωπικότητας, σὰν κυρίου παράγοντος δημιουργίας, ἀλλὰ καὶ φωτεινῆς εἰκόνας στὴν ἐπιτυχία πολλῶν μὲ προσπάθειες τῶν ὀλίγων.



Ἀμπελάκια : Μανιάρειος Σχολή