

Η ΠΕΡΙΟΧΗ ΤΟΥ ΒΟΛΟΥ Κ Α Ι ΤΟ ΤΟΥΡΙΣΤΙΚΟΝ ΤΗΣ ΜΕΛΛΟΝ

ΣΤΑΥΡΟΥ ΒΑΣΑΡΔΑΝΗ

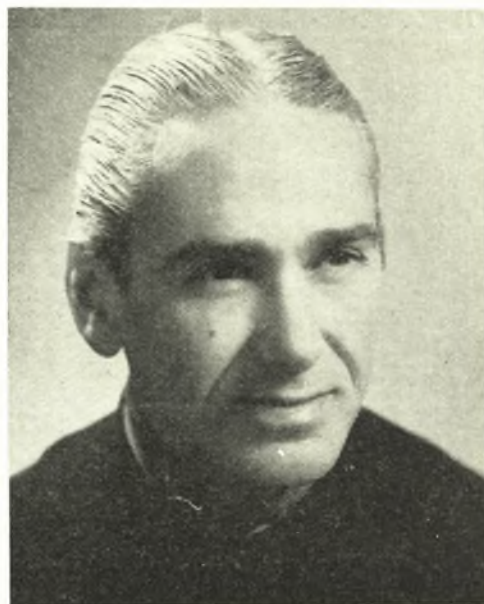
Διευθυντού Τουριστικού Ὄργανισμου Μαγνησίας

Ἡ περιοχή τοῦ Βόλου ὑπῆρξεν ἀπὸ τὰ πανάρχαια χρόνια σημαντικὸν κέντρον πολιτισμοῦ. Ὑπῆρξεν ἡ κοιτίς μιᾶς μακρινῆς καὶ θελκτικῆς ἱστορίας ὅπου οἱ ἄνθρωποι συντροφευμένοι μετὰ τοὺς Ἑρως, τοὺς Δαίμονες καὶ τοὺς Θεοὺς ἐπραζαν ἔργα ἀξιόλογα καὶ πορεύτηκαν μέσα στὸ χρόνο μιὰ πορεία πολὺ ἐνδιαφέρουσα. Ἡ ἱστορία αὐτὴ ὅσο πιὸ πίσω γυρίζουμε μέσα στὸ χρόνο, γίνεται βέβαια παραμῦθι. Μὰ καὶ πάλι ὅσο προχωροῦμε μπροστὰ μέσα στὸ χρόνο, τὸ παραμῦθι αὐτὸ γίνεται ἱστορία. Αὐτὸ συμβαίνει τώρα τελευταῖα μετὰ τὶς ἀνασκαφὰς ποὺ ἔκανε στὸν τόπο μας ὁ ἀρχαιολόγος κ. Θεοχάρης, ποὺ ἔβγαλε μετὰ τὴν σκαπάνη στὸ φῶς τῆς ἱστορίας τὴν μυθικὴ Ἰωλκὸ.

Ἄν ἀνέβης σημερὰ τὶς κορδέλλες τῆς Πορταρῆς καὶ ρίξης ἀπὸ ψηλὰ μιὰ ματιὰ στὴν μικρὴ πεδινὴ ἔκταση, θὰ ἰδῆς νὰ ἀναπαύεται κάτω στὰ πόδια τοῦ εἰνοσίφυλλου Πηλίου μιὰν ὡραία πολιτεία... Ὁ Βόλος... Ἡ πολιτεία μετὰ τὰ ὄμορφα σπίτια καὶ τοὺς ἴσους δρόμους, χτισμένη στὰ κράσπεδα τοῦ Πηλίου, ἐπάνω στὴ μαλακὴ καὶ εὐφορὴ γῆ. Δὲν χρειάζεται νὰ εἶσαι εἰδικὸς γεωλόγος γιὰ νὰ νοιώσης ὅτι ὁ τόπος αὐτὸς μετὰ τὴν ἀπαλὴ γραμμὴ, δημιουργήθηκε ἀπὸ τὶς προσχώσεις τοῦ πηλοῦ τοῦ... Πηλίου ὄρους. Καὶ δὲν χρειάζεται ἀκόμη νὰ εἶσαι ποιητῆς, γιὰ νὰ νοιώσης πόσον ἐπιτυχημένο εἶναι τὸ ὄνομα ποὺ ἔδωσαν οἱ παλαιοὶ στὴν πόλη τοῦ Βόλου, ὅταν τὴν ὠνόμασαν «Νύμφη τοῦ Παγασιτικοῦ». Μοιάζει στ' ἀλήθεια σὰν μιὰ ὡραία ποὺ ἀναπαύεται νωχελικὰ στὴν ἀκρογιαλιά... Κι' ὁ Παγασιτικὸς χαϊδεύει μετὰ τὰ γαλάζια νερά του τὶς νταντελλένιες ἄκρες τῆς φύστας τῆς...

Ἡ ἱστορία τῆς περιοχῆς τοῦ Βόλου ἀρχίζει μέσα βαθεῖα ἀπ' τὸ χρόνο. Καὶ πρῶτο κτίσμα τῆς περιοχῆς εἶναι ἡ «εὐκτισμένη Ἰωλκὸς» καθὼς τὴν ἀποκαλεῖ ὁ Ὅμηρος. Ἡ Ἰωλκὸς ὑπῆρξεν μυθολογικὸν κέντρο ἀπὸ τὰ πιὸ ξακουστὰ τοῦ ἀρχαίου κόσμου. Ἡ παράδοση θέλει νὰ πῆ πὼς ἡ Ἰωλκὸς ἰδρύθηκε ἀπὸ τὸν Κριθέα γιὸ τοῦ Αἰόλου. Καὶ γυναίκα του εἶχεν ὁ Κρηθέας τὴν ὄμορφη Τυρῶ, κόρη τοῦ Θεσσαλοῦ Βασιλιᾶ Σαλμωνέα... Ἀπὸ τὴν Τυρῶ γεννήθηκε ὁ Πελίας καὶ ὁ Αἴσωνας. Καὶ γιὸς τοῦ Αἴσωνα ἦταν ὁ ξακουστὸς Ἰάσωνας, ἀρχηγὸς τῆς Ἀργοναυτικῆς ἐκστρατείας... Ἐδῶ φτάνουμε στὰ σύνορα τῆς ἱστορίας καὶ τοῦ μύθου. Γιατὶ ἀπὸ τὴν Ἰωλκὸ ξεκίνησεν ὁ Ἰάσων μετὰ

Σκίαθος: Τὸ Μνημεῖο τοῦ Παπαδιαμάντη (φωτ. Δημ. Θεοδωρίδη).



ΣΤΑΥΡΟΣ ΒΑΣΑΡΔΑΝΗΣ

Γεννηθεὶς ἐν Βόλῳ τῷ 1913. Ἠκολούθησε τὸ Τραπεζιτικὸν στάδιον, χρηματίσας Διευθυντῆς τοῦ ἐν Σύρῳ Ὑποκαταστήματος τῆς Ἀγροτικῆς Τραπεζῆς. Ἐξῆλθεν τῆς Τραπεζῆς κατὰ τὴν ἐθελουσίαν ἔξοδον. Τὸ 1958 διωρίσθη Διευθυντῆς τοῦ Τουριστικοῦ Ὄργανισμοῦ Μαγνησίας. Εἶναι συγγραφεὺς, μέλος τῆς Ἐνώσεως Ἑλλήνων Λογοτεχνῶν. Συνεργάτης πολλῶν ἐφημερίδων τοῦ Βόλου καὶ τῶν Ἀθηνῶν. Συνέγραψε τὸ βιβλίον «Οἱ Θεοὶ Διασκεδάζουν» τὸ ὅποιον ἐσημείωσεν μεγάλην ἐκδοτικὴν ἐπιτυχίαν. Ἡ ἐργασία του διὰ τὸ Πῆλιον, ἰδίως εἰς τὸν τύπον καὶ τὰ περιοδικὰ τῶν Ἀθηνῶν, συνετέλεσε τὰ μέγιστα εἰς τὴν τουριστικὴν προβολὴν τοῦ Πηλίου. Ἐκαμε διάλεξιν ὀργανωθείσαν ἀπὸ τὴν Ἱστορικὴν καὶ Λαογραφικὴν Ἐταιρείαν τῶν Θεσσαλῶν τὸ 1958 εἰς τὸν «Παρνασσόν» μετὰ θέμα: «Τὸ Πῆλιον στὴ Μυθολογία», ἡ ὁποία σημείωσεν ἀξιόλογον ἐπιτυχίαν.



τὴν Ἀργῶ νὰ πάη νὰ πάρη τὸ χρυσόμαλλον δέρας ἀπὸ τὴν Κολχίδα. Εἶναι ἡ πρώτη ἀπόπειρα τῶν ἀρχαίων προγόνων μας, τῶν ἀρχαίων Βολιωτῶν, καὶ ἡ πρώτη πιθανώτατα τοῦ ἀρχαίου Ἑλληνικοῦ κόσμου, γιὰ τὴν ἀνάπτυξη τοῦ ἐξωτερικοῦ ἐμπορίου. Εἶναι ἓνα παραμῦθι ποὺ συμβολίζει τὸ ἐμπορικὸν δαιμόνιον τῶν προγόνων μας. Ἡ Ἰωλκὸς εἶχε φτάσει στὸ κατακόρυφον τῆς ἀκμῆς τῆς γύρω στὰ 1300 π.Χ., ἐποχὴ στὴν ὁποία ἀναφέρεται καὶ ὁ χαρακτηρισμὸς τοῦ Ὀμήρου «εὐκτισμένη Ἰωλκὸς». Ἐννοεῖται ὅτι θὰ πρέπει νὰ εἶχεν ἱστορίαν πολλῶν αἰῶνων πρὶν ἀπὸ τὴν ἀκμὴν τῆς. Πρὶν δηλαδὴ χαρακτηρισθῆ «εὐκτισμένη». Ὑστερα ἡ Ἰωλκὸς παρήκμασε. Καθὼς παρακαμίζον ὅλα τὰ πράγματα εἰς τὸν μάταιον ἐποῦτο κόσμον, σὲ σημεῖο ὥστε τὸ 510 π.Χ. νὰ θεωρεῖται τόπος ἐξορίας! Ὁ Ἡρόδοτος ἀναφέρει πὼς ὅταν οἱ Ἀθηναῖοι ἤθελαν νὰ ἐξορίσουν τὸν Ἰππία, τὸν ἔστειλαν στὴν Ἰωλκὸ, ἀλλὰ αὐτὸς ὅμως προτίμησε τὸ Σίγειο τῶν Περσῶν. Ὑστερα ἀπὸ τὴν παρακμὴ τῆς Ἰωλκοῦ ἀναδείχτηκεν ἡ Δημητριάς. Ὑστερα παρακμάζει κι' ἐκεῖνη καὶ στὴν περιοχή μένει τώρα τὸ φρούριο τοῦ Γάλου, ποὺ ἄλλοι θέλουν νὰ ποῦν ὅτι κρατᾷ τὴν ἐτυμολογία του ἀπὸ τὴν Ἰωλκὸ καὶ ἄλλοι ὄχι. Στὸ φρούριο αὐτὸ μένει τούρκικη φρουρά. Εἶναι ἰσχυρότατα ὄχυρωμένο καὶ κατοικεῖται ἀπὸ τούρκους. Οἱ Χριστιανοὶ γιὰ ν' ἀποφύγουν τὴν πίεση τῶν κατακτητῶν, ἀνεβαίνουν ἐπάνω στὸ Πῆλιο, καὶ δημιουργοῦν τὰ χωριά τους, μετὰ τὸν ἀκμάζοντα πολιτισμὸν τους. Τὸ 1881 τὸ φρούριο τοῦ Γάλου γίνεται Ἑλληνικὸ μαζὺ μετὰ ὀλόκληρη τὴν Θεσσαλία. Πολὺ πρὸ τοῦ 1881 εἶχε ἀρχίσει νὰ κτίζεται γύρω στὸ φρούριο τοῦ Γάλου ἡ σημερινὴ πόλις τοῦ Βόλου, πού, θὰ ἤμπορούσε νὰ πῆ κανεὶς, εἶναι δημιούργημα τοῦ ἀκμάζοντος ἐμπορικοῦ πληθυσμοῦ τοῦ Πηλίου. Οἱ πηλιορεῖτες

οί άποτραβηγμένοι λόγω τής τουρκικής κατοχής στο Πήλιο, είχαν δημιουργήσει ένα άκμαίοτοπο τοπικό πολιτισμό, και έμποριο και συναλλαγές. Ήταν φανερό πώς ή ανάγκη τής έπικοινωνίας με τήν θάλασσα ήταν έπιτακτική. Ή δημιουργία του λιμανιού του Βόλου είναι πιά βέβαιη. Το καινούργιο αυτό λιμάνι ονομάζεται σε ένα θέσπισμα του 1856 «Νέα πόλις του Βόλου». Κατά τους γλωσσολόγους τó Γ εύκολα γίνεται Β. Τότε γίνονται και τά έγκαίνια τής πρώτης εκκλησίας του Βόλου, που ήτανε ó «Άγιος Νικόλαος. Μετά τήν άπελευθέρωση χτίστηκαν οί άλλες εκκλησίες. Ή Ανάλυση στα 1890. Ή Μεταμόρφωση στα 1891. Οί «Άγιοι Θεόδωροι στα 1892. Ο «Άγιος Κωνσταντίνος στα 1898. Όταν τó κάστρο του Γώλου έγινε Έλληνικό, τότε άρχισε μιá κάθοδος των Πηλιορειτών προς τó λιμάνι που έδημιούργησε τήν άλματώδη ανάπτυξη του Βόλου. Τά σπίτια άρχισαν σιγά νά έπεκτείνωνται από τόν γύρω του κάστρου χώρον — από τά «Παλαιά» δηλαδή — προς Άνατολάς, κατά τήν παραλία. Ο ρυθμός είναι ταχύς και συνετέλεσε στήν άλματώδη ανάπτυξη του λιμανιού. Το λιμάνι του Βόλου είναι τó δημιούργημα των χωριών του Πηλίου και τά χωριά του Πηλίου είναι τά... θύματα του άναπτυσσομένου Βόλου. Όσο ó Βόλος άκμάζει έμπορικά, βιομηχανικά και ναυτικά τόσο τά χωριά του Πηλίου διαρρέουν προς Βόλον και φθείρεται ή άκμή τους. Οί Πηλιορείτες γίνονται τώρα Βολιώτες. Κι' όταν πιά ó Βόλος έξελίσσεται σε λιμάνι όλοκλήρου τής Θεσσαλικής ένδοχώρας, τότες γίνεται ένα από τά μεγαλύτερα έμπορικά ναυτικά και βιομηχανικά κέντρα τής Έλλάδος. Ο πληθυσμός τής πόλεως αυξάνει άλματωδώς. Τó 1881, έτος τής άπελευθέρωσης, είχε 5908 κατοίκους. Τó 1889 11.029. Τó 1896 16.788. Τó 1910 23.360. Τó 1920 30.046. Τó 1923 41.273 κάτοικοι. Τó 1928 47.892. Τó 1940 54.919 και τó 1951 65.090 κάτοικοι. Σήμερα ίσως έχει περισσότερους.

Ύστερα ήρθαν άσχημα χρόνια για τόν Βόλο. Τó λιμάνι κλονίστηκε από τήν ανάπτυξη των χερσαίων συγκοινωνιών. Οί βιομηχανίες άνίκανες νά συναγωνιστούν τó Κέντρον μαράθηκαν. Ο τόπος φτάχυνε και στο τέλος ó Έγκέλαδος χτύπησε τήν πόλι του Βόλου με τήν όργη του και τήν έσώριασε σε έρείπια. Οί τελευταίοι σεισμοί υπήρξαν φοβερό χτύπημα για τήν ώραία Νύμφη του Παγασιτικού. Άλλά αν ó Δαίμονας Έγκέλαδος έγκρέμισε σε έρείπια τόν Βόλο, ó Λαός του δέν έλύγισε, γιατί είναι ζωντανός και δυναμικός. Με τήν βοήθεια τής Κυβερνήσεως ξαναέχτισε τήν πόλι του. Ή πόλις του Βόλου ξαναγεννήθηκε από τά έρείπια της καθώς ó Φοίνικας ξαναγεννιέται από τήν τέφραν του.

Τώρα ή πόλις του Βόλου πορεύεται πάλι τήν πορεία της μέσα στον χρόνο προς τήν άκμή. Νέες δυνατότητες προόδου παρουσιάζονται, άνάμεσα στις όποιες σοβαρή θέση κατέχει ó Τουρισμός. Και στον τομέα αυτόν ó Βόλος και ή περιοχή του Πηλίου κρύβουν θησαυρούς, που αν αξιοποιηθούν καθώς πρέπει, ήμπορούν νά στηρίξουν τήν πάσχουσαν οικονομίαν του τόπου, και νά δημιουργήσουν μιάν βάσιν μελλοντικής οικονομικής ανάπτυξεως, μέσα εις τά πλαίσια και των άλλων τομέων, καθώς είναι ó Βιομηχανικός και ó Γεωργικός.

Εις τó θέμα τής τουριστικής προβολής και ανάπτυξεως του τόπου, γόνιμον έργον έχει έπιτελέσει μέχρι τούδε ó Τουριστικός Όργανισμός Μαγνησίας, τελών υπό τήν προεδρίαν του κ. Νομάρχου Μαγνησίας. Άλλά και ó Έλληνικός Όργανισμός Τουρισμού άναγνωρίσας τήν σπουδαιότητα τήν όποιαν έχει ή περιοχή Βόλου-Πηλίου δια τόν Έλληνικόν Τουρισμόν, άνήγειρε εις τόν Νομόν Μαγνησίας τρεις τουριστικές μονάδας, αξιολόγου τουριστικής άκτινοβολίας. Τά ξενοδοχεία «Ξενία» Τσαγκαράδας, «Ξενία Βόλου» και «Ξενία Πορταριάς». Επίσης ó Ε.Ο.Τ. λειτουργεί τó ξενοδοχείον «Πηλεύς» Χανίων Πηλίου, άνεγερθέν υπό του Τουριστικού Όργανισμού Μαγνησίας

και δωρηθέν εις τόν Ε.Ο.Τ. Ήδη ó Ε.Ο.Τ. έκτιμών τήν γόνιμον δρᾶσιν του Τουριστικού Όργανισμού Μαγνησίας έπιχορηγεί τó εν Βόλω Γραφείον με προοπτικήν νά έντάξη τούτο εις τās ύπηρεσίας του, ως έχει και διά τά λοιπά τουριστικά κέντρα τής Χώρας. Όμοίως ó Ε.Ο.Τ. έπρογραμμάτισε τήν κατασκευήν πλάζ εις Άλυκές (Ν. Παγασές) Βόλου, εις τήν όποιαν θά άνεγερθούν σύγχρονοι έγκαταστάσεις και κέντρα άναψυχής. Ή πλάζ Άλυκών θά καταστή ούτω πλάζ όλοκλήρου τής Θεσσαλίας.

Πολλά έγιναν λοιπόν στον τουριστικόν τομέα εις τήν περιοχήν του Βόλου. Και πολλά όμως άπομένουν άκόμη νά γίνουν. Και πρώτον τó όδικόν κύκλωμα του Πηλίου. Ή όλοκλήρωσις τής άσφαλτοστρώσεως του προχωρεί, έλπίζεται δέ συντόμως νά έπιταχυνθή ó ρυθμός εκτελέσεως των έργων, δια τής έγκρίσεως των άπαιτητών πιστώσεων, ιδίως νά ρυθμισθή τó θέμα του δανείου Πολυμέρη. Επίσης ζωτικώτατον θέμα δια τόν τουρισμόν τής περιοχής είναι τó θέμα των ξενώνων του Πηλίου. Ή τουριστική κίνησις εις τήν περιοχήν αυξάνει με τóσον ταχύν ρυθμόν, ώστε αί κλίνας νά μήν έπαρκοούν. Ή αντιμετώπισις του όξυτάτου αυτού προβλήματος με κλίνας ξενοδοχείων ύψηλου κόστους, δέν είναι φυσικά δυνατή, επειδή άπαιτούνται χιλιάδες κλινών δια τήν κάλυψιν των άναγκών των μεγάλων τουριστικών αίχμων, θά άπητούντο δέ δια τήν άνέγερσιν νέων ξενοδοχείων έκατοντάδες έκατομμυρίων, πράγμα άνέφικτον. Ή μόνη λύσις είναι ή μετατροπή των καταλλήλων μεγάλων οικιών του Πηλίου, των παλαιών άρχοντικών, εις ξενώνας μέσου τύπου (καθαρό κρεβάτι, ντους, θέρμανσι), τους όποιους νά λειτουργούν οί ιδιοκτήται. Τά κτίρια είναι έτοιμα, ή βελτίωσις του έξοπλισμού και των έσωτερικών εγκαταστάσεων, θά στοιχίση έλάχιστα κατά κλίνην, εν σχέσει με τó κόστος κλίνης ξενοδοχείου, και έπιπλέον θά αλλάξη έπι τά βελτίω ή οικονομία των κατοίκων του ώραίου αυτού βουνοϋ, επειδή ó Τουρισμός φέρει εισοδήματα. Σχετική εισήγησις έπι του θέματος έχει γίνει από τόν Τουριστικόν Όργανισμόν Μαγνησίας προς τόν Ε.Ο.Τ. και προς τήν Κυβέρνησιν και έχει υίοθετηθή. Συντόμως πρόκειται νά άρχισή ή χορήγησις των πιστώσεων δια ξενώνας.

Ο Τουρισμός δια τήν περιοχήν Βόλου-Πηλίου είναι θέμα ζωτικόν. Εις τήν ώραίαν αυτήν περιοχήν ένυπάρχει τουριστικός θησαυρός πολύτιμος προς άξιοποίησιν. Είναι αί φυσικά καλλονάι του τόπου. Οί μαγευτικές πλάζ. Τó μοναδικό Πηλίον, με τόν συνδυασμό θάλασσας-βουνοϋ. Τά γραφικά νησιά των Σποράδων και έπι πλέον ή προνομιακή θέσις τής περιοχής εις τόν συγκοινωνιακόν χώρον τής Έλλάδος. Όλα αυτά καθιστούν τήν θεσσαλικήν αυτήν περιοχήν σπουδαίον έθνικόν Τουριστικόν κεφάλαιον, τó όποϊον προβαλλόμενον και άξιοποιούμενον καταλλήλως, δύναται νά καταλάβη θέσιν μεταξύ των αξιολογωτέρων τουριστικών τόπων, όχι μόνον εις τόν έλληνικόν αλλά και εις τόν διεθνή τουρισμόν.

Πήλιον: Χιόνια στα Χάνια (φωτ. Δημ. Θεοδωρίδη).

