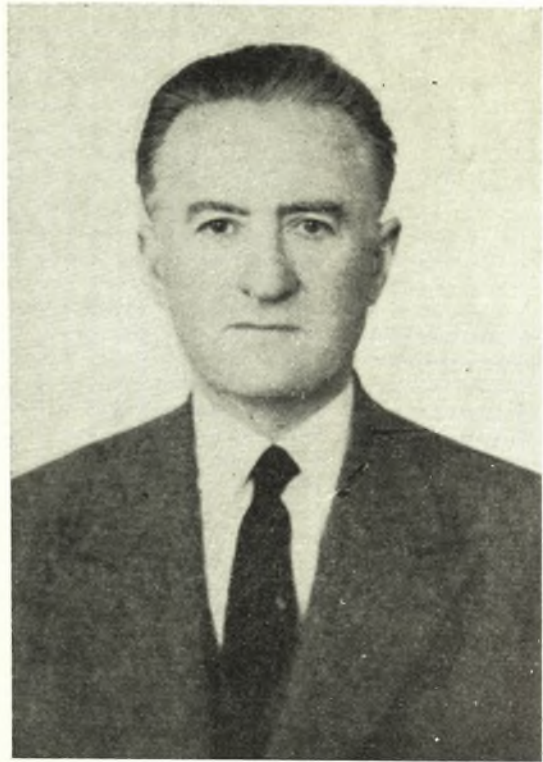


Η ΔΑΣΙΚΗ ΘΕΣΣΑΛΙΑ

ΣΕΡΑΦΕΙΜ Κ. ΤΣΙΤΣΑΣ

Επιθεωρητού Δασών



ΣΕΡΑΦΕΙΜ Κ. ΤΣΙΤΣΑΣ

1. Τὰ βουνά της

Όσοι δὲν γνώρισαν τὴ Θεσσαλία ἀπὸ κοντὰ ἢ τὴ γνώρισαν βιαστικά σὲ κάποιο ταξίδι τους, τὴ φαντάζονται ἀπλῶς σὰ μιὰ τεράστια πεδιάδα μὲ τοὺς πλούσιους σιτοβολῶνες της, πού τὴν πλαισιώνουν μικρὲς — σχετικὰ — ὄρεινὲς ἐκτάσεις, ὅπως τὸ Πήλιο, ἡ Ὄσσα, ὁ Κόζιακας, ἡ Ὄθρη κτλ. Δὲν ὑποπεύονται ὅτι πίσω ἀπὸ τὰ κάθετα αὐτὰ τεῖχη, πού κυκλώνουν τὴ μεγαλύτερη ἑλληνικὴ πεδιάδα, συνεχίζεται μιὰ ἄλλη, πολὺ μεγαλύτερη, τετραπλάσια σ' ἑκταση, βουνόχτιστη χώρα, ἡ ὄρεινὴ δασικὴ Θεσσαλία. Αὐτὴ πού συγκροτοῦν οἱ πιὸ μεγαλόπρεποι καὶ ἀρρενωποὶ ὄρεινοὶ ὄγκοι, τὰ μεγαλύτερα ἑλληνικὰ βουνὰ τοῦ Πίνδου καὶ τοῦ Ὀλύμπου κ' οἱ χλιοτραγουδημένες ἀπὸ τοὺς ἀρχαίους μύθους, καὶ τὴ νεότερη παράδοση ὄροσειρὲς τῆς Ὄθρης, τῶν Χασίων, τῆς Ὀσσας καὶ τοῦ Πηλίου. Ἡ ἄγνωστη στοὺς πολλοὺς αὐτὴ ὄρεινὴ Θεσσαλία ἀνηφορίζει βόρεια ὡς τὴν ψηλότερη κορφή τοῦ Ὀλύμπου, τὸ Μύτικα, ὕψος 2917 μέτρα, δυτικὰ ἕως τὴν κορφή τῶν Τζουμέρκων Κακαρδίτσα (Ἀθαμανικὸς Πίνδος) ὕψος 2492 μ. (εἶναι ἡ τρίτη κορφή τῆς Πίνδου μετὰ τὸ Σμόλικα τῆς Σαμαρίνας καὶ τὸ Γράμμο), καὶ νότια ἕως τὴν ὑψηλότερη κορφή τῆς Ὄθρης (Ἐπαρχία Ἀλμυροῦ) ὕψος 1726 μ. Ἡ ὄρεινὴ αὐτὴ ἑκταση περιλαμβάνει τὰ 75% τοῦ ὅλου Θεσσαλικοῦ Πίνδου ἀναφέρουμε τὴν Τριγγιά (2204 μέτρα), τὴν Καραβα (2184 μ.) καὶ τὸ Γκαβέλο (2155 μ.) τῆς Καρδίτσας, τὸ Αὐγὸ (2148 μ.) καὶ τὴ Νεράϊδα (2667 μ.) τῶν Τρικάλων. Τὸ Πήλιο (1629 μ.) σώριασαν, ὅπως διηγοῦνται οἱ ἀρχαῖοι μύθοι, ἀπάνω στὴν Ὄσσα (1978 μ.) οἱ πανάρχαιοι Γίγαντες, γιὰ νὰ φτάσουν στὴν κορφή τοῦ Ὀλύμπου.

2. Τὰ δάση της

Στοὺς ἀρχαίους μυθικοὺς χρόνους ὅλη ἡ ἑκταση — ὅπως ὅλη σχεδὸν ἡ Ἑλλάδα — ἦτο κατάφυτη ἀπὸ μεγάλα καὶ πολὺξυλα δάση. Γι' αὐτὸ ὁ Ὅμηρος ὀνομάζει τὰ βουνὰ μας «ύλήεντα» καὶ «σκιόεντα», τὰ ὁποῖα «οὔτε μιν ἠέλιος Φαέθων ἀκτίσιν ἔβαλλεν, οὔτ' ὄμβρος περάσκε διαμπερές...». Ὁ ἴδιος ὀνομάζει τὸ Πήλιο «εἰνοσίφυλλον» γιὰτὴν μετὰ τὸν ἀγέρα τὰ δάση του ἀναταράζονταν. Ὁ μῦθος τοῦ Κενταύρου Χείρωνα, πού τρέφονταν μὲ κρέατα κἀπρων καὶ λιονταριῶν τοῦ Πηλίου, βεβαιώνει τὴν ὑπαρξὴ παρθένων δασῶν, στὰ ὁποῖα μπορούσαν νὰ ζοῦν τέτοια θηρία ἄγρια.

Κι' ὅταν στὸ Πήλιο, θέριεue αὐτὴ ἡ ζούγκλα, φαντάζεται κανεὶς τοὺς ἀδιάκοπους ἐλατιάδες καὶ τοὺς κατάπυκνους δρυμούς, πού σκέπαζαν τὸν Πίνδο ἕως τὴ Βόρειο Ἠπειρο.

Δὲν ἔχουμε μαρτυρίες θετικὲς γιὰ τὴν κατοπινὴ τύχη καὶ τὴν ἐξέλιξη τῶν δασῶν στὴ δίνη τῆς ἱστορίας. Ἡ ἀπελευθέρωση ἀπὸ τὸ τουρκικὸ ζυγὸ — γιὰ νὰρθομε στὴ νεότερη ἐποχὴ — βρῆκε τὴ χώρα μας μὲ ἑκταση δασῶν τριπλάσια σχεδὸν τῆς σημερινῆς. Τότε τὰ δάση ἐκάλυπταν καὶ μεγάλες ἐκτάσεις τῶν πεδιάδων. Ἀργότερα, μὲ τὴν αὔξηση τοῦ πληθυσμοῦ, τὰ δάση ὑποχώρησαν μὲ γρήγορο ρυθμὸ. Πολλὲς ἐκτάσεις κατάλληλες ἀποδόθηκαν στὴν παραγωγικότερη ἀγροτικὴ καλλιέργεια. Παράλληλα ὅμως ἀποψιλῶνονταν ἀπόλυτα δασικὰ ἐδάφη τῶν βουνῶν μας. Φωτιές, ἐκχερσώσεις γιὰ νομαδική, ἀντιοικονομικὴ, γεωργικὴ καλλιέργεια, ὁ κλῆρος τῶν γιδοτροφῶν, ὑλοτομίες ληστρικές κ.λ.π. ἀχρήστευαν τεράστιες ἐθνικὲς γαῖες τῶν βουνῶν μας.

Ἐγεννήθη τὸ 1905 εἰς τὸ χωρίον Μοσχάτον (τ. Μπλάσδον) τῆς ἐπαρχίας Καρδίτσας. Ἐφοίτησεν εἰς τὸ Σχολαρχεῖον Μεσσηνικόλα, τὸ Γυμνάσιον Καρδίτσας καὶ τὴν Ἀνωτάτην Δασολογικὴν Σχολὴν Ἀθηνῶν. Ὑπηρετεῖ ἀπὸ τοῦ 1928 εἰς τὴν Δημοσίαν Δασικὴν ὑπηρεσίαν. Φέρει τὸν βαθμὸν τοῦ Ἐπιθεωρητοῦ Δασῶν τοῦ Ὑπουργ. Γεωργίας. Τυγχάνει μέλος τοῦ Συνδέσμου Ἑλλήνων Λογοτεχνῶν. Συνεργάζεται μὲ ἐκλεκτὰ δημοσιεύματα καὶ λογοτεχνικὴν ὕλην εἰς διαφόρους ἐφημερίδας καὶ περιοδικὰ τῆς πρωτεύουσας καὶ τῶν ἐπαρχιῶν. Ἐξέδωκε διάφορα φιλολογικὰ ἔργα καὶ μελέτας, ὅπως τὸ «Ἑλληνικὸ χωριό», «Ἱστορία τοῦ Χωριοῦ», «Ρουμελιώτικη γλῶσσα», «Δασικὴ Ἑλλάδα», «Τουριστικὴ Φθιώτις», «Χριστουγεννιάτικες καὶ Πασχαλινὲς ἱστορίαι», «Στ' Ἄγρια Ὄρη». Τὸ τελευταῖο ἐκυκλοφόρησεν εἰς τρεῖς ἐκδόσεις καὶ ἐβραβεύθη ἀπὸ τὴν Ἀκαδημίαν Ἀθηνῶν. Τυγχάνει ἀπὸ πολλῶν ἐτῶν τακτικὸς χρονογράφος τοῦ «Ταχυδρόμου» Βόλου μὲ τὸ ψευδώνυμον «Ἀγραφιῶτης», ὅπου παρουσιάζει στιγμιότυπα τῆς ζωῆς καὶ τῆς ψυχολογίας τοῦ ἑλληνικοῦ ὑπαίθρου.



Ἀπὸ πρόσφατες ἀπογραφικὲς ἐργασίες βγαίνει ὅτι ἡ σημερινὴ συνολικὴ ἑκταση τῶν Θεσσαλικῶν δασῶν φτάνει τὰ 2.683.480 στρέμματα. Ἡ κατανομή τους κατὰ δασοπονικὰ εἶδη καὶ δασ. ἰδιοκτησία φαίνεται στὸν παρατιθέμενο συνοπτικὸ πίνακα.

3. Γεωγραφικὴ ἐξάπλωση

Στὴ Θεσσαλία ἀπαντοῦν ὅλα τὰ εἶδη τῶν ἑλληνικῶν δασικῶν δέντρων.

Ὁ παράλιος καὶ τραχὺς πεῦκος ἀπαντᾷ κυρίως στὴ νησιωτικὴ περιοχὴ τῆς Θεσσαλίας (Σκόπελος, Ἀλόνησος, Σκιάθος).

Ὁ μαῦρος πεῦκος ἔχει περιορισμένη ἐξάπλωση στὴν περιοχὴ τοῦ Πίνδου καὶ εἰδικώτερα τῆς Καλαμπάκας (Μαλακάσι, Καστανιά, Σκληνιάσα, Κόττορη κλπ.) ὅπου σχηματίζει ἀξιόλογα δάση. Ἀπουσιάζει ὀλοτελα ἀπὸ τὴν Ἀνατολικὴ Θεσσαλία. Εἶναι ὠραιότατο, ἄγριο καὶ θαλερὸ δέντρο (πευκοέλατα τὰ λένε πολλοί). Σχηματίζει βαθυπράσινες ἀψίδες, κάτω ἀπὸ τὴν ὁποῖαν διαβαίνει ἡ ὀδικὴ ἄσφαλτος Καλαμπάκα — Μέτσοβο, κοντὰ στὸν «Κάμπο τοῦ Δεσπότη» καὶ τὴν «Κατάρων». Σ' αὐτὰ τὰ πεῦκα ἀποτείνεται ἡ δημοτικὴ μούσα.

—Ἐσεῖς βουνά τῶν Γρεβενῶν
καὶ πεῦκα τοῦ Μετσόβου...

Στὸν Ὀλυμπο, μαζί με τ' ἄλλα κωνοφόρα ἀπαντᾷ κ' ἓνας σπάνιος ὄρεινός πεύκος, τὰ ρόμπολα. Ὑψώνονται ἀπάνω ἀπὸ τὰ ἄγρια φαράγγια του σὰν ἐκατόγχειρες ἀκροβάτες, ἄγρυπνοι καὶ ἀπαρασάλευτοι φρουροὶ τῆς αἰωνίας εἰρήνης του...

Ὁ ἔλατος κυριαρχεῖ σ' ὅλη τὴ Δυτικὴ Θεσσαλία (Πίνδος) σ' ἔκταση 450.000 περίπου στρέμματα. Ἐνας ἀπὸ τοὺς σπουδαιότερους αὐτοὺς ἐλατιάδες εἶναι τὸ γνωστὸ «Πανεπιστημιακὸ» δάσος Περτουλίου, ποὺ ἀνήκει στὴν ὑποδειγματικὴ τεχνικὴ διαχείριση τῆς Δασολογικῆς Σχολῆς μας. Ἀπουσιάζει ὁ ἔλατος ἀπὸ τὸ Πήλιο. Μικρὴ ἔκταση ὑπάρχει στὴν Ὀσσα (Ἀνατολὴ — Ἀγιάς) καὶ τὴν Ὀρθρη.

Ἡ δξυά, ἀντίθετα μετὰ τὰ κωνοφόρα (ἔλατα καὶ πεῦκα) σχηματίζει τὰ μεγαλύτερα δάση τῆς στὴν Ἀνατολικὴ Θεσσαλία, στὴν Ὀσσα καὶ τὸ Πήλιο. Στὴ Δυτικὴ Θεσσαλία περιορίζεται στὴν ἴδια σχεδὸν περιοχὴ μετὰ τὸ μαῦρο πεύκο (Καλαμπάκα), στὴν περιοχὴ τῶν Γόμφων καὶ Ἀργιθέας Καρδίτσας (Σιάμ, Βλάσι, Ἀνθηρό, Καλὴ Κώμη, Ἑλληνικά, Γλογοβίτσα) καὶ σὲ μερικὲς ἐκτάσεις τῶν Τρικάλων (Παλιοκαρυά, Κούτσαινα, Πύρρα, Βαθύρεμα, Ξυλοπάροικο). Ἀπαντᾷ καὶ στὰ Χάσια (Ἀγριλιά, Κουμαριά κτλ.).

Ἡ καστανιά σχηματίζει μικρὰ δασύλλια σὲ πολλὰ ὄρεινά χωριά τῆς Ἀγιάς, τῆς Λαρίσης, τοῦ Βόλου, τῆς Καρδίτσας, τῶν Τρικάλων καὶ τῆς Καλαμπάκας. Στὸ Πήλιο, ὅπου σχηματίζει τὰ καλύτερα καστανωτά, ἡ καστανιά κατεβαίνει χαμηλά, ὅπως καὶ στὴν Ὀσσα, κοντὰ στὴ θάλασσα.

Οἱ δρῦς, ἔχουν τὴν πρώτη ἐξάπλωση σ' ὅλη τὴν ὄρεινὴ Θεσσαλία, ἀπὸ τὴν Ὀρθρη καὶ τὸν Πίνδο ἕως τὰ Χάσια, τὸν Ὀλυμπο, τὴν Ὀσσα καὶ τὸ Πήλιο. Γι' αὐτὸ οἱ Θεσσαλοὶ τὴ δρῦ τὴν ὀνομάζουν δέντρο. Αὐτὴ κυριαρχεῖ ἐδῶ ἀπ' ὅλα τὰ εἶδη τῶν δασικῶν δέντρων. Συγκροτεῖ πλέον τοῦ 1/3 τῶν θεσσαλικῶν δασῶν

—Ἀκοῦω τὰ δέντρα νὰ βογγοῦν
καὶ τὶς δξυνὲς νὰ τρίζουν...

ψάλλει ἡ τοπικὴ δημοτικὴ μοῦσα τῶν κλεφτῶν.

4. Δασικὴ Διαχείρισις καὶ παραγωγή

Ἡ οἰκονομικὴ ἐκμετάλλευση τοῦ Θεσσαλικοῦ δασικοῦ πλούτου παρουσίασε μεταπολεμικὰ ἀξιόλογη πρόοδο. Ἀπὸ τὰ ἐννιά τοπικὰ Δασαρχεῖα (Καρδίτσας, Τρικάλων, Καλαμπάκας, Λαρίσης, Ἐλασσόνοιο, Βόλου, Ἄλμυροῦ, Ἀγιάς καὶ Μουζακίου) τὰ πέντε πρῶτα ὀργανώθηκαν σὲ ὑπηρεσίες «Πρότυπης Δασοπονίας» γιὰ τὴν ἄρτια δασοπονικὴ διαχείριση καὶ ἀξιοποίηση τῶν ἐθνικῶν δασῶν, ἐλάτης, ὄρεινοῦ πεύκου καὶ δξυᾶς τοῦ Πίνδου, τῆς Ὀσσας καὶ τῶν Χασίων. Ὁ πίνακας δασικῆς παραγωγῆς τοῦ 1964 ποὺ παραθέτουμε ἀντιστοιχεῖ μετὰ τὴν μέσην περίπου ἐτησίαν παραγωγὴν τῶν τελευταίων ἐτῶν, ἡ ὁποία εἶναι τριπλασία περίπου τῆς προπολεμικῆς τοιαύτης, εἰς ὅ,τι ἀφορᾷ τὸ τεχνικὸν ξύλον. Ἡ σημερινὴ παραγωγή 72.000 κ.μ. ἀποτελεῖ τὸ ἡμίση τῆς παραγωγῆς ὄλων τῶν ἑλλήν. δασῶν εἰς τεχν. ξύλον. Παράλληλα μετὰ τὴν αὐξησὴ αὐτῆς τῆς παραγωγῆς σὲ ξυλεία γίνεται σοβαρὴ ἐργασία γιὰ τὴν καλλιέργεια τῶν δασῶν καὶ τὴν ἐξυγιάνση ἀπὸ τὸ σκᾶρτο ὕλικό, ποὺ ἐπεσώρευσε ἡ κακομεταχείριση τοῦ παρελθόντος. Στὴν Καλαμπάκα ὑπάρχει συγχρονισμένο ξυλοπριστικὸ ἐργοστάσιο μετὰ δυναμικότητα κατεργασίας (πρίσις) 10.000 κ.μ. στρογγύλης ξυλείας τὸ χρόνο καὶ πρότυπο ξηραντήριον γιὰ τὴν ποιοτικὴν βελτίωση τῆς ξυλείας.

Στὴν παραγωγή τῶν καυσοξύλων δέον νὰ ὑπολογιστῇ ἡ πολλαπλάσια παραγωγή, ποὺ ὑλοτομοῦν οἱ παραδασόβιοι χωρικοὶ μας, λεύτερα, δίχως δασικὴ ἄδεια.

Γιὰ τὴν πρότυπὴ αὐτὴ ὀργάνωση τῆς τοπικῆς δασοπονίας ἡ δασικὴ ὑπηρεσία κατεσκεύασε (μελέτη καὶ ἐκτέλεση τῶν δασοπόνων μας) 400 χιλιόμετρα δασικῶν δρόμων, μετὰ τοὺς ὁποίους γιὰ πρώτη φορὰ ἔγιναν προσπελάσιμα καὶ τὰ πιὸ μακρυνὰ δάση τοῦ Πίνδου (Καλαμπάκας - Καρδίτσας) καὶ τῆς Ὀσσας κ' ἔφτασε ὁ πολιτισμὸς τῆς ρόδας ἀπὸ τ' ἀστικά κέντρα ἕως τὰ ὄρεινότερα χωριά, τὸ πιὸ δηλ. καθυστερημένο κ' ὑποανάπτυκτο τόπο. Τὸ ὀδικὸ αὐτὸ δασικὸ δίκτυο ἐστοίχισε 45 ἑκατομ. δραχμῆς ἀπὸ τὰ ὁποῖα τὰ 30 διετέθησαν σὲ ἐργατικά ἡμερομίσθια.

Τὸ 1961 ξοδεύτηκαν ἐπίσης 14 ἑκατομ. σὲ ὑλοτομικὲς καὶ ἀναδασωτικὲς ἐργασίες τῶν ἐθνικῶν Θεσσαλικῶν δασῶν (τὰ ἀντίστοιχα ἔσοδα ἀπὸ τὴ δασικὴ παραγωγή ἦσαν διπλάσια) ἀπὸ τὰ ὁποῖα τὰ 80% πῆγαν σ' ἐργατικά ἡμερομίσθια. Μετὰ τὸ χρόνο δὲ αὐξάνει ὁ ρυθμὸς αὐτῆς τῆς δραστηριότητος. Ἐτσι στὸν ὄρεινὸ δασικὸ χῶρο, ποὺ στὰ παλαιότερα χρόνια ζοῦσαν ὀλίγες οἰκογένειες νομάδων, κτηνοτρόφων, τώρα μετὰ τὴ δασοπονικὴ του ἀξιοποίηση βρίσκουν βιοποριστικὴ ἀπασχόληση χιλιάδες οἰκογένειες τοῦ ὄρεινοῦ πληθυσμοῦ, ἐνῶ παράλληλα ἓνας ὀλόκληρος ἐθνικὸς πλοῦτος ἔγινε παραγωγικὸς μετὰ εὐρύτερη κάθε χρόνο προοπτικὴ. Ἐνας ὀργανισμὸς δημιουργικῆς δραστηριότητος σφύζει σήμερα στὴν ὄρεινὴ αὐτὴ περιοχὴ μετὰ τοὺς δρόμους, τὰ ἐργοστάσια, τὰ μηχανήματα, τὰ φυτώρια, τὶς ὑλοτομίες, τὶς μεταφορὰς, τὶς ἀναδασώσεις. Γιὰ τὶς τελευταῖες γίνεται σύντομος λόγος πιὸ κάτω.

5. Δασοτεχνικὰ ἔργα

Ἐνας ἄλλος σοβαρώτατος καὶ βασικὸς ἐδαφοπονικὸς τομέας, ποὺ διαχειρίζεται ἡ Δασικὴ Ὑπηρεσία, εἶναι ἡ στερέωση τῶν γυμνῶν ὄρεινῶν ἐδαφῶν κ' ἡ ἀποκατάσταση ὑδρονομικῆς τάξεως στὸν ὄρεινὸ χῶρο. Δυστυχῶς δύο ἀντίξοοι φυσικοὶ παράγοντες, ἀμετάβλητοι, εὐνοοῦν τὸ σχη-





ματισμό όρμητικῶν χειμάρρων καὶ τὶς ὀλέθριες κατολισθήσεις. Εἶναι οἱ ἀπότομες κλίσεις τῶν βουνῶν μας κ' ἡ σαθρότητα τῶν πετρωμάτων, ἰδιαίτερα τοῦ φλύσχη, (ψαμμιτικοὶ κ' ἀργιλλικοὶ σχιστόλιθοι) πού κυριαρχεῖ στὸν Πίνδο καὶ στ' ἄλλα βουνὰ τῆς Χώρας. Εἶναι τὸ πέτρωμα πού καταθρυμματίζεται καὶ καταρρέει εὐκόλα, δημιουργεῖ χαρακτηριστικὲς διαβρώσεις, πού ὅλο φαρδαίνουν καὶ βαθαίνουν. Ἔτσι ξυλώνονται τὰ ἐρεῖσματα (ποδαρικά) τῶν κλιτύων καὶ μὲ τὶς πολλὲς βροχὲς τοῦ χειμῶνα ὀλόκληρα κομμάτια φλύσχη πολτοποιημένα γλυστράνε ἀπάνω στὸ στερεὸ ὑπέδαφος, τὰ «ἐπίπεδα ὀλισθήσεως» πού βρίσκονται σὲ διάφορα μικρὰ ἢ μεγάλα βάθη. Τὰ τελευταῖα χρόνια ἡ Δυτικὴ Θεσσαλία ἐπλήρωσε βαρῦτατο φόρο (Μυρόφυλλο, Καλὴ Κώμη, Νεράϊδα, Ἀμάραντον, Ἀνθοχώρι, Παχτούρι, Βερδικούσια, Στεφανάδα, Πετρίλο) στὴ θεομηνία αὐτὴ. Διακόσια περίπου χωριά ἔχει ἐπισημάνει ἡ Γεωλογικὴ ὑπηρεσία πού ἀντιμετωπίζουν ἄμεσο κίνδυνο κατολισθήσεως.

Ὁ ἄνθρωπος δὲν ἔμπορεῖ οὔτε τὴν φύση τοῦ πετρώματος ν' ἀλλάξει, οὔτε τὶς κλίσεις τῶν ὄρεινῶν ὄγκων. Μοναδικὸ ὄπλο γιὰ τὴ στερέωση τῶν ὄρεινῶν ἐδαφῶν εἶναι τὰ πράσινα καρφιά τῶν δένδρων καὶ τῶν δασῶν. Αὐτὰ σχηματίζουν τὴν ἐδαφικὴ ἐπιδερμίδα καὶ δαμάζουν τὸν ἄλλο μεγάλο ἐχθρὸ τῆς χώρας μας, τοὺς χειμάρρους, τοὺς ὁποίους ὀνομάζει «ὕπνῳττοντα τέρατα» ὁ ἀείμνηστος Πρύτανις τοῦ Πολυτεχνείου καὶ σοφὸς καθηγητὴς μας στὴ «Δασικὴ Ὑδραυλικὴ» του Ἀγγελος Γκίνης.

Ὅλα τὰ πολιτισμένα κράτη δουλίζουν ἀπὸ πολλὰ χρόνια γιὰ τὴν ἀπόσβεση τῶν χειμάρρων μὲ ἀναδασώσεις τῶν ὄρεινῶν συλλεκτηρίων λεκανῶν καὶ παράλληλα κα-

τασκευὲς βοηθητικῶν δομικῶν ἔργων, (φραγμάτων), στὶς κοίτες τῶν χειμάρρων, πού στερεώνουν τοὺς ὄχτους καὶ τὰ πρανή, συγκρατοῦν πίσω τοὺς μεγάλες ποσότητες φερτῶν ὕλικῶν καὶ ἀνακόπτουν τὶς ὑποσκαφὲς τῶν κλιτύων, αὐτὲς πού ἀνοίγουν τὸ δρόμο στὴν κατολισθήση.

Ἡ μελέτη κ' ἡ ἐκτέλεση αὐτῶν τῶν ἐργασιῶν γίνονται, σ' ὅλο τὸν κόσμο, ἀπὸ τοὺς δασολόγους, οἱ ὁποῖοι ἐκπαιδεύονται στὰ Πολυτεχνεῖα καὶ τὰ Πανεπιστήμια — ὅπως γίνεται καὶ σὲ μᾶς — σ' ὅλους τοὺς εἰδικοὺς τεχνικοὺς κλάδους (ἐκτὸς ἀπὸ τὰ κύρια δασοπονικὰ μαθήματα) ἢ τοὺς Φυσικῆ, Ἀνώτ. Μαθηματικά, Γεωλογία, Πετρογραφία, Ὁρυκτολογία, Ἐδαφολογία, Μετεωρολογία, Τοπογραφία, Ὀδοποιία, Οἰκοδομικὴ, Ὑδραυλικὴ κ.τ.λ.

Στὴ χώρα μας μόλις πρὶν 35 χρόνια ἔγινε ἡ πρώτη ἐναρξὴ τέτοιων ἐργασιῶν μὲ ἀφετηρία μιὰ περιοχὴ τῆς Ἀκαρνανίας καὶ τὸ Θεσσαλικὸ Πάμισο. Συνεχίστηκαν, μὲ μικρὸ πάντα ρυθμὸ, ἕως τὸ 1940, γιὰ νὰ ξαναρχίσουν μεταπολεμικά. Ἡ Θεσσαλία, πού εἶχε τὴν τιμὴ τῆς πρώτης ἀρχῆς, ἀποτελέσει ἰδιαίτερη ὑπηρεσιακὴ μονάδα, τὴν Ὑπηρεσία Δασοτεχνικῶν Ἔργων (Υ.Δ.Ε.Θ.) μὲ ἔδρα τὴ Λάρισα. Ἡ ἀριθμητικὴ ἀνεπάρκεια τοῦ Δασοτεχνικοῦ προσωπικοῦ στάθηκε τὸ κύριο ἔμπόδιο γιὰ τὴν ἀνάπτυξη τῶν ἐργασιῶν αὐτῶν καὶ τὴν ἔκταση πού ἐπιβάλλει ἡ ἐθνικὴ, αὐτόχρημα, σημασία κ' ἀναγκαιότητα τῆς χώρας.

Γι' αὐτὸ ἔναντι τοῦ ἐτησίου ὕψους τῶν δημοσίων ἐπενδύσεων ἀπὸ 5.500 ἑκατομμύρια, ἡ Ἑλληνικὴ δασοπονία — τὸ βάθρο αὐτὸ κάθε ἄλλης ἐδαφοπαραγωγῆς καὶ οἰκονομίας — μόλις δαπανᾷ 150 ἑκατομ. ἐνῶ ἡ Δασοτεχνικὴ τῆς ὑπηρεσίας δὲν περνᾷ τὰ 50 ἑκατομμύρια.

Ἡ Θεσσαλία, μέσα στὰ περιορισμένα αὐτὰ πλαίσια εἶχε ἀξιόλογη συμμετοχὴ. Τὴν τελευταία δεκαετία 1952 - 1962 ἡ Υ.Δ.Ε.Θ. ἐδούλεψε στὶς ὄρεινὲς συλλεκτήριες λεκάνες τριάντα χειμάρρων (ὅπως ὁ Πάμισος, ὁ Πορταϊκός, ὁ Τιταρήσιος, τῆς Ραψάνης, τοῦ Πυργετοῦ κ.λ.π.) στοὺς ὁποίους ἔκανε 1) 400 λιθόμπετα (τσιμεντόκτιστα) ἐγκάρσια φράγματα μὲ συνολικὸ ὄγκο τοιχοποιίας 30.000 κ.μ. 2) 1.300 μικρότερα φράγματα ξηρολιθιάς ὄγκου 30.000 κ.μ. 3) 30.000 τρέχ. μέτρα κλαδοπλέγματα καὶ φακελλώματα, (στερέωση πρανῶν καὶ κλιτύων) καὶ 4) 10.000 τρέχ. μέτρα ἀποστραγγιστικὲς δραινώσεις (πρόληψη κυρίως κατολισθήσεως).

Αὐτὰ ἦσαν τὰ τεχνικὰ βοηθητικὰ ἔργα. Γιὰ τὸ κύριο (στερεωτικὸ) φυτοκομικὸ τῆς ἔργου ἡ Υ.Δ.Ε.Θ. ἱδρυσε 18 Δασικὰ Φυτῶρια σὲ διάφορες περιοχὲς τῆς Θεσσαλίας (Λάρισα, Καρδίτσα, Μουζάκι, Νευροβούνισσα, Πετρίλο, Μαλακάσι, Δεσκάτη, Κοκινόπλο κ.τ.λ.) μὲ συνολικὴ ἔκταση 420 στρέμματα καὶ ἐτησία παραγωγή 4 ἑκατομ. δενδρυλλίων. Ἔκαμε τεχνητὲς ἀναδασώσεις σ' ἔκταση 60.000 στρέμματα καὶ περίφραξη μὲ 4 - 5 σειρὲς ἀκιδωτοῦ σύρματος σὲ περίμετρο 180.000 μ. γιὰ τὴ προστασία τῆς αὐτόφυτης καὶ τεχνητῆς χλωρίδας. Συνολικὴ δαπάνη δεκαετίας 50.000.000 δραχ. Ἀλλὰ 4.000.000 δραχ. ἐδαπάνησεν ἡ ἴδια ἡ ὑπηρεσία γιὰ τὴ βελτίωση τῶν ὄρεινῶν βοσκῶν. Γιὰ τὸ σκοπὸ αὐτὸ, ἐκτὸς ἄλλων ἐγγειοβελτιωτικῶν ἔργων ἱδρυσε 15 μεγάλες ὕδατοδεξαμενὲς καὶ 250 ποτίστρες στὶς ὄρεινὲς περιοχὲς, πού ἐξυπηρετοῦν 300.000 μικρὰ καὶ μεγάλα ζῶα. Τέλος 4.000.000 δραχμὲς διέθεσε γιὰ τὶς ὀδικὲς τῆς ἐργασίας. Τὰ 80% περίπου τῶν ποσῶν αὐτῶν — κάπου 45 ἑκατομ. — πῆγαν σ' ἐργατικὰ ἡμερομίσθια.

6. Θήρα - Ἀγρία Ζῶα

Ἀναπόσπαστη μὲ τὸ δάσος εἶναι ἡ πανίδα τῶν ἄγριων τετράποδων καὶ φτερωτῶν, πού ζοῦν μέσα σ' αὐτὸ. Γι' αὐτὸ στὴ Δασικὴ Ὑπηρεσία ἀνήκει κ' ἡ προστασία τῶν ἀγριμῶν. Ἀπὸ τοὺς «κάπρους καὶ τοὺς λέοντας» τῆς ἀρχαίας ἐποχῆς ἐλάχιστα λείψανα εὐγενῶν θηραμάτων (ζαρκάδια καὶ αἰγάγροι) σώζονται σήμερα στὰ βουνὰ τῆς Πίνδου καὶ τοῦ Ὀλύμπου. Τὰ ἐλάφια ἐξοντώθηκαν. Οἱ τελευταῖες ἀρ-

κοῦδες ἴσως σώζονται ἀκόμα στὰ Χάσια καὶ τὸν Πίνδο. Ἐκείνη πού «ζῆ καὶ βασιλεύει» εἶναι ἡ ἀλεπού, χάρις στὴ μεγάλη της ἐξυπνάδα καὶ τὴν πονηριά της. Σ' ὅλη τὴ Θεσσαλία σκοτώνονται τὸ χρόνο γύρω στὶς 6.000 ἀλεπούδες, 200 ἄσβοι, 50 λύκοι, καὶ 100 τσακάλια. Ὁ ἀριθμὸς τῶν ἀδειούχων κυνηγῶν φτάνει τοὺς 9.000 περίπου τὸ χρόνο, ἔναντι 100.000 ὄλων τῆς Ἑλλάδος. Πρῶτη ἔρχεται ἡ Θεσσαλία στὴ διάσωση τῶν αἰγάγων. Ὁλίγα ἀγριόγινδα ζοῦν σήμερα στὴ Σαμοθράκη καὶ τὴν Ἐρημόμηλο τῶν Κυκλάδων, ἐλάχιστα δὲ ἄτομα τοῦ Κρητικοῦ αἰγάγου στὰ Λευκὰ Ὅρη τῆς Κρήτης. Στὴν Ἐρημόνησο τῶν Γιούρων (ἐπαρχία Σκοπέλου - Μαγνησίας) ἀπαντοῦν περί τὰ 1.200 ἀγριόγινδα. Ἡ Δασικὴ ὑπηρεσία ἔχει κατασκευάσει ἐκεῖ ὕδατοδεξαμενές, κατοικία μονίμου θηροφύλακα, ποτίστρες κ.τ.λ. γιὰ τὴ διαβίωση καὶ προστασία τῶν εὐγενῶν αὐτῶν ἀγριῶν ζώων.

7. Φυσιολατρεία - Τουρισμὸς

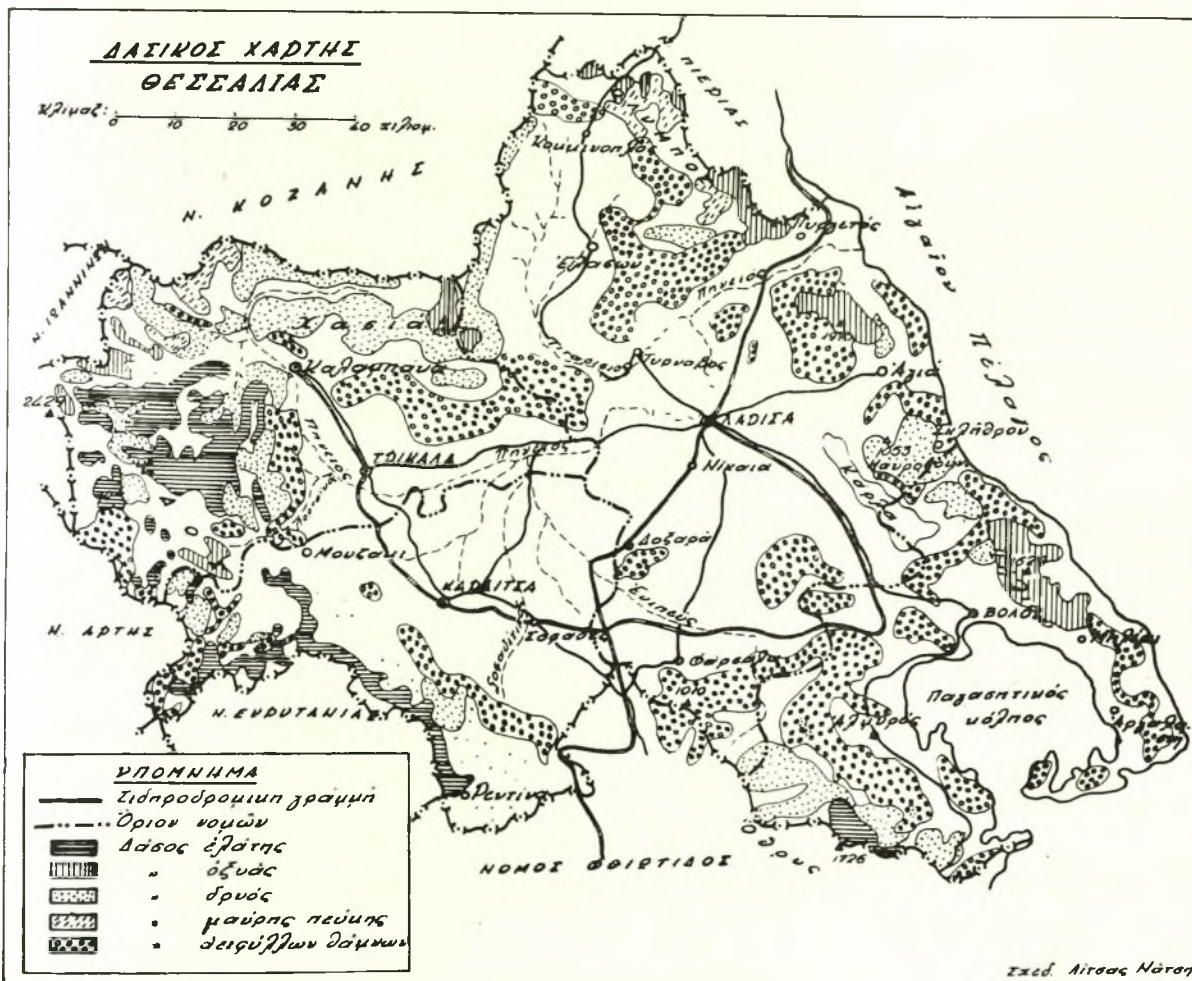
Τὰ Θεσσαλικά δάση δὲν ἔχουν μόνο τὴν οἰκονομικὴ ἀξία καὶ τὴν ἀνεκτίμητη προστατευτικὴ ἐπίπτωση στὴν ὅλη ἐδαφοπονικὴ παραγωγή καὶ οἰκονομία τοῦ τόπου, τὴν ὁποία συντομῶτα σκιαγραφήσαμε στὶς ὀλίγες αὐτὲς σελίδες. Γίνονται ἐπίσης μιὰ ἀνεκτίμητη προσφορά στὴν ἀπαράμιλλη ὁμορφιὰ τοῦ Θεσσαλικοῦ τοπίου, γιὰ τὴν ἀνάπτυξη τῆς φυσιολατρίας καὶ τοῦ τουρισμοῦ. Ἐνα θεόγυμνο βουνό, ἕνας κάμπος, ἀκόμα μιὰ θάλασσα δὲν εἶναι

ἀπόλυτα φύση. Ὄταν μιλάμε γιὰ φύση καὶ φυσιολατρεία αὐτόματα ἔρχεται στὸ νοῦ μας ἡ πρασινάδα τοῦ λόγγου καὶ τοῦ ρουμανιοῦ μὲ τὰ αἰωνόβια δέντρα του, τοὺς φτεριάδες, τοὺς θάμνους, τ' ἀνθισμένα λειβάδια του, τὰ κεφαλάρια καὶ τὶς ἀνάβρες του, τ' ἀγρίμια, καὶ τοὺς φτερωτοὺς μουσικοὺς του... Μέσα σ' αὐτὴ τὴ φύση θὰ μεθύσει ὁ ὄρειβάτης, ὁ τουρίστας ἀπὸ τὸ νέκταρ μιᾶς ἀγνωστης εὐτυχίας, μιᾶς ἀσύγκριτης νοσταλγίας. Τῆς χαρᾶς καὶ τῆς νοσταλγίας πρὸς τὴν πανάρχαια ἀνθρώπινη κατοικία, πού θὰ θυμίσουν κάτι μυστικὰ κινήματα τῆς ψυχῆς. Γιατί ἐκεῖ, στὶς φαρδεῖες κουφάλες τῶν παρθένων δασῶν καὶ στὶς σπηλιές τῶν πρασινισμένων βράχων κατώκησαν οἱ μακρνοὶ μας πρόγονοι στὴ χαραυγὴ τῆς ζωῆς τους. Ἐκεῖ στὰ παρθένα δάση τοῦ Ὀλύμπου, τοῦ Πηλίου, τοῦ Πίνδου, ἐζησαν οἱ Κένταυροι, οἱ Ἀχιλλεῖς, οἱ Ἀσκληπιοί, οἱ Δρυάδες, Ἀμαδρυάδες, αὐτὸ τὸ κραταῖο Δωδεκάθεο προτοῦ τὸ ἐκθρονίσουν οἱ ἰσάριθμοι ψαράδες τῆς Γαλιλαίας...

Οἱ θαλερές μορφές τῶν δέντρων καὶ τῶν δασῶν — ἡ λυγερὴ ὀξυὰ, ὁ περῆφανος ἔλατος, ὁ πευκοῦλατος, ὁ θέντρος — συμπληρῶνουν τὴν ἀπερίγραπτη ὁμορφιὰ τῶν Θεσσαλικῶν κοιλάδων καὶ τῶν βουνῶν, τὸ Πήλιο, τὰ Τέμπε, τὸν Ὀλυμπο, τὴν κοιλάδα τοῦ Ἀσπροποτάμου, τὴ Νευρόπολη κ.τ.λ. σὲ μιὰ ἀποθέωση φυσικοῦ κάλλους καὶ γοητείας.

Στὸ ἀσύγκριτο αὐτὸ ἀγαθὸ, τὴν πράσινη πλάση, ἀπευθύνει τὸν πιὸ τρανὸ καὶ στερνὸ καημὸ τοῦ ὁ Παλαμᾶς:

— Τὴν ὥρα τὴν ὑπέρτατη, πού θέ νὰ σβεῖ τὸ φῶς μου, ἕνας θὰ εἶναι ἐμένα ὁ πιὸ τρανὸς καίμῸς μου. Δὲ θάναί οἱ κούφιοι λογισμοί, οἱ ἀδικίες τοῦ κόσμου. Θὰ εἶναι πῶς δὲ δυνηθῆκα μ' ἐσὲ νὰ ζήσω πλάση πράσινη, ἀπάνου στὰ βουνά, στὰ πέλαγα, στὰ δάση. Θὰ εἶναι πῶς δὲ σὲ χάρηκα, σκυφτὸς μέσ' στὰ βιβλία, ὦ φύση, ὀλάκερη ζωὴ κι' ὀλάκερη σοφία!



Π Ι Ν Α Ξ

ΔΑΣΙΚΗΣ ΠΑΡΑΓΩΓΗΣ ΤΟΥ ΕΤΟΥΣ 1964 ΚΑΤΑ ΝΟΜΟΥΣ

Ν Ο Μ Ο Ι	Τεχνικόν ξύλον εις κυβικά μέτρα	Καυσόξυλα εις τόννους πρός έμποριαν	Καυσόξυλα άτελή υπό τών χωρικών συλλεγόμενα εις τόννους	Ξυλάνθρακες εις τόννους	Ρετσίνη εις τόννους
Καρδίτσης	12.000	12.000	90.000	—	—
Τρικάλων	42.000	35.000	229.000	250	—
Λαρίσης	12.000	41.000	80.000	55	—
Μαγνησίας	6.000	22.000	50.000	915	1.150
Σύνολον	72.000	110.000	440.000	1.220	1.150

Σημ.—Η άκαθάριστος αξία της όλης αυτής δασικής παραγωγής άνέρχεται εις 220 έκατομ. δραχμών περίπου.



ΕΚΤΑΣΙΣ ΤΩΝ ΔΑΣΩΝ ΘΕΣΣΑΛΙΑΣ ΕΙΣ ΣΤΡΕΜΜΑΤΑ ΚΑΤΑ ΔΑΣΟΠΟΝΙΚΟΝ ΕΙΔΟΣ ΚΑΙ ΙΔΙΟΚΤΗΣΙΑΝ

Δασοπονικόν είδος	Δημόσια	Κοινοτικά	Μοναστηριακά	Άγαθο-εργών Ίδρυμάτων	Φυσικών προσώπων	ΣΥΝΟΛΟΝ	Ποσοστόν τοίς %
ΚΩΝΟΦΟΡΑ							24
Έλάτη	241.910	154.950	6.940	—	45.030	448.830	
Πεύκη χαλέπιος	3.000	16.270	1.600	100	35.830	56.800	
Πεύκη Τραχεία	31.960	900	—	—	—	32.860	
Πεύκη Μαύρη	66.310	5.930	1.500	—	21.330	95.070	
Πεύκη Λευκόδερμος	560	—	—	—	—	560	
Κυπάρισσος	2.520	—	—	—	—	2.520	
Σύνολον	346.260	178.050	10.040	100	102.190	636.640	
ΦΥΛΛΟΒΟΛΑ ΠΛΑΤΥΦΥΛΛΑ							54
Άρβς	229.790	455.940	85.540	—	227.960	999.230	
Όξυά	142.760	138.690	15.540	—	45.760	342.750	
Καστανιά	2.440	17.650	290	—	17.430	37.810	
Λοιπά φυλλοβόλα	24.570	15.100	2.510	—	16.300	58.480	
Σύνολον	399.560	627.380	103.880	—	307.450	1.438.270	
ΑΕΙΦΥΛΛΑ ΠΛΑΤΥΦΥΛΛΑ	117.460	192.860	66.600	—	231.650	608.570	22
ΓΕΝΙΚΟΝ ΣΥΝΟΛΟΝ	863.280	998.290	180.520	100	641.290	2.683.480	
Ποσοστά %	32	37	7	—	24	100	100

Παρατήρησις: Έκ του άνωτέρω στατιστικού πίνακος προκύπτει ότι τά κωνοφόρα ή βελονόφυλλα δάση συγκροτούν τά 24%, τά φυλλοβόλα πλατύφυλλα τά 54% και τά αείφυλλα πλατύφυλλα (θαμνώδη δάση πρίνων, σχίνων κ.τ.λ.) τά 22%. Άπό την άποψη της ιδιοκτησίας εις την πρώτην γραμμην έρχονται τά κοινοτικά δάση, αποτελούντά τά 37% του συνόλου των Θεσσαλικών δασών, κατόπιν τά δημόσια δάση 32%. Τά άνήκοντα εις φυσικά πρόσωπα (μεμονωμένα, πλείονα του ένος ή εις την ολότητα των κατοίκων ώρισμένων χωρίων) δάση άνέρχονται εις 24%. Τέλος 7% αποτελούν τά Μοναστηριακά Δάση. Σύνολον έκθέσεως Θεσσαλικών δασών 2.683.480 στρ. αντι-

στοιχούντα εις 19,7% της όλης έδαφικής έπιφανείας. Το γενικόν ποσοστόν Δασών όλης της χώρας άνέρχεται εις 19,6%.

Πρώτος έρχεται ο νομός Τρικάλων από την άποψη του δασικού πλούτου, με ποσοστό 33% έπι του συνόλου των Θεσσαλικών δασών, δεύτερος ο νομός Μαγνησίας 28% τρίτος ο νομός Καρδίτσης 21% και τελευταίος ο νομός Λαρίσης με ποσοστό 18%.

Τέλος οι 11 έπαρχίες της Θεσσαλίας έρχονται στη δάσωσή τους στην έξης σειρά: Άγιάς, Καλαμπάκας, Σκοπέλου, Καρδίτσης, Τρικάλων, Άλμυρου, Βόλου, Έλασσόνος, Τυρνάβου, Λαρίσης και Φαρσάλων.