

καταληπτήν τήν κατάστασιν τῶν πραγμάτων ὅπως περιγράφει αὐτήν ὁ Πausanias, μόνον δ' ὡς παράδειγμα ἀναφέρω, ὅτι πολλάκις ἐπὶ τῶν εἰκόνων λευκῶν ἀττικῶν ληκύθων παρετήρησα ἀφίδρωσιν ἀλατωδῶν κρυστάλλων· ἄξιον παρατηρήσεως μοι φαίνεται ὅμως ὅτι ὁ Ἡρόδοτος, ὃν ὁ Πausanias πολλαχῶς μιμεῖται, περιγράφων ὁμοίον τι φαινόμε-

νον ἐν Αἰγύπτῳ, ἔνθα τὸ κατὰ τοὺς ἐρμηνευτὰς ὑπὸ ὄξυανθρακώματος νατρίου κεκορεσμένον ἔδαφος ἐκάστην πρῶταν καλύπτεται ὑπὸ λεπτῶν ἀλατοκρυστάλλων ὡς ὑπὸ πάχνης, τῶν αὐτῶν λέξεων χρῆσιν ποιεῖται: ἄλμην ἐπαρθέουσιν (II 12).

Ἐν Βιέννῃ, Ἰούλιος 1887.

OTTO BENNDORF

## ΑΡΧΑΪΚΟΝ ΑΓΑΛΜΑ ΕΞ ΑΚΡΟΠΟΛΕΩΣ

(Πίν. 9).

Ἐν τῷ πίνακι 9 ἐκδίδεται διπλῆ εἰκὼν, τῆς κατὰ μέτωπον καὶ ὀπισθίου ὄψεως. ἐνὸς τῶν κατὰ τὰς ἀνασκαφὰς τοῦ 1886 ἀνευρεθέντων ἀγαλμάτων, ἐν λιθογραφίᾳ κατὰ τὴν ὑδρογραφικὴν εἰκόνα τοῦ ζωγράφου κ. Gilliéron.

Τὸ ὁμοίωμα εἶνε ἐπιτυχές, ἰδίᾳ ὡς πρὸς τὴν ἀπόδοσιν τοῦ γραπτοῦ αὐτοῦ κόσμου, ὅστις ἀπληρῆστος πολλαχοῦ τυγχάνων μελέτης ἔχρηζε καὶ ἐπιμόνου ἐρεῦνης. Ὁ κ. Gilliéron κατῶρθωσε νὰ ἀναπαραστήσῃ ἡμῖν ζωηρὸν τὸν χρωματισμὸν καὶ νὰ ἀποδώσῃ τῷ ἀγάλματι μέγα μέρος τοῦ ὑπὸ τοῦ χρόνου ἀποσβεσθέντος ἀρχικοῦ αὐτοῦ γραπτοῦ στολισμοῦ.

Τὰ κατὰ τὴν εὐρεσιν τοῦ ἀγάλματος ἔχουσι περιέργως ἀνευρέθη τὸ πρῶτον τὸ ἀπὸ τῆς ὀσφύος κάτω μέρος τοῦ σώματος αὐτοῦ κατὰ τὸ ἀρκτικὸν τεῖχος μετὰ τῶν ἄλλων ἀγαλμάτων (ὄρ. Ἀρχ. Ἐφημ. 1886 σελ. 78), οὐ πᾶν πόρρω τοῦ Ἐρεχθίου δυτικῶς. Ἐξελέθη τούτο ὑπὸ πάντων τῶν τὰ εὐρήματα τῶν ἀνασκαφῶν ἐπισκοποῦντων ὡς ἀπαρτίζον πρὸς ξόانون. Τοῦτο μάλιστα καὶ ἐγράφη. Μετὰ δύο ἢ τρεῖς ἡμέρας ἀνευρέθη ἡ κεφαλὴ ἐκεῖ που πλησίον· οὐδεὶς δὲ νὰ φαντασθῇ ἠδύνατο ὅτι ἡ δικαίως θαυμασθεῖσα κεφαλὴ αὕτη εἰς κορμὸν ἀνήκε ξοανοειδῆ, οὐ τὸ ἡμισυ εἶχεν ἤδη ἀνευρεθῆ. Ἄλλ' ἡ πρόοδος τῶν ἀνασκαφῶν ἦνεγκε μετ' οὐ πολλὰς ἡμέρας καὶ τὸ ἕτερον ἄνω ἡμισυ τοῦ κορμοῦ εἰς φῶς (εὐρέθη δὲ τούτο ἐντὸς τοῦ ἀρχαίου οἰκοδομήματος, οὐ σῶζονται τὰ θεμέλια κατὰ τὴν βορειοδυτικὴν γωνίαν τοῦ Ἐρεχθίου) συμπληρώσαν οὕτω τὸ ὡραῖον αὐτὸ ἀληθῶς ἀγαλμα τοῦ

Μουσείου τῆς Ἀκροπόλεως, οὗ παρέχομεν τὴν εἰκόνα.

Τὸ ἀγαλμα τοῦτο ἐδημοσιεύθη μὲν ἤδη καὶ ἀλλοχοῦ (The Journal of Hell. Stud. v. 8. 1. σελ. 163 - ἰδ. καὶ The amer. Journ. of Ar. v. II. 2. σ. 63.) ἀλλ' ἀκριβέστερον ἐν φωτοτυπίᾳ ἐν τοῖς «Μουσειοῖς Ἀθηνῶν» Πιν. X. ὅπου ὅμως, ὡς εἰκός, τὸ κυριώτερον αὐτοῦ προσόν, ὁ χρωματισμὸς, ἀπόλλυται. Ἐν τῷ κειμένῳ δὲ παρεσέδου ἀνακρίθειά τις κατὰ τὴν περιγραφὴν τῆς περιβολῆς. Γέγραπται ἐκεῖ: «Εἶνε δὲ τούτο περιβεβλημένον ποδῆρη τινὰ χιτῶνα ἄπτυχον καὶ στενῶς ἐπὶ τοῦ σώματος προσκεκολλημένον· ἐπὶ τοῦ χιτῶνος δὲ φέρει ἑτέραν περιβολήν, ἧτις μόνον τὰ ὀπισθεν καὶ τὰ πλάγια μέρη τοῦ σώματος καλύπτει. Τὰ ἐκ πλαγίου ταῦτα ἄκρα τῆς περιβολῆς εἶνε ἐκατέρωθεν ἀπὸ τῆς ὀσφύος μέχρι τῶν ποδῶν τεχνικῶς συνεπτυγμένα. Ὁ χιτῶν δὲ καὶ ἡ ἐπ' αὐτοῦ περιβολὴ εἶνε κατὰ τὴν ὀσφύν συνεσφιγμένη διὰ ζώνης τινὸς τῆς ὁποίας τὰ ἄκρα εἰς τὰ ἐμπρὸς καταπίπτουσι.» Τὸ ἀγαλμα εἶνε ὄντως, ὡς φαίνεται, ποδῆρη χιτῶνα ἐνδεδυμένον, οὐτινος φαίνεται περὶ τὰ σφυρὰ ἢ θυσανοειδῆς ψά. Ἡ ἐπ' αὐτοῦ ὅμως «περιβολὴ» δὲν «καλύπτει μόνον τὰ ὀπισθεν καὶ τὰ πλάγια μέρη τοῦ σώματος,» ἀλλ' ἅπαν τοῦτο, ὡσεὶ ἕτερός τις χιτῶν. Καὶ τούτο καθορᾶται ἐν τῇ πτυγῶσει τούτου τῆ κατὰ τὰ πλάγια ὑπεράνω τῶν ποδῶν. Ἐκεῖ κατὰ τὴν συμμετρικὴν περίπτυσιν οὐδαμῶς ἀποκόπτεται ἡ περιβολή, ἀλλὰ συνεχίζεται ἔμπροσθεν φερομένη· θὰ ἦτο δ' ἄλλως παράδοξον τοιοῦτον ἔνδυμα τὰ κάτω ὀπισθεν σχεδὸν μόνον τοῦ σώματος περιβάλλον. Τὸ

ἐπίβλημα τοῦτο, κατὰ τὰ πλάγια διὰ τῆς ζώνης περιπτυσσόμενον, δὲν περιέβαλλε μόνον τὸ ἀπὸ τῆς ὀσφύος κάτω μέρος τοῦ σώματος, ἀλλὰ καὶ τὸ ἄνω ἐκάλυπτεν, ὡς δηλοῦται διὰ τῶν ὑπὲρ τὴν ζώνην ταπεινῶν ἐκατέρωθεν πτυχῶν, αἵτινες οὐδὲν ἄλλο εἶνε ἢ αἱ προεξοχαὶ τῶν ὑπὸ τὴν ζώνην παχυτέρων καὶ καταφανέστερον δεδηλωμένων. Τὸ ἐπίβλημα τοῦτο κατεῖχεν ἐντελῶς τὴν θέσιν χιτῶνος· ἐὰν δὲ ὑπὸ τοῦτο καὶ ἕτερος ὑπῆρχε χιτῶν. κατώτερον ἐξικνούμενος, εἰς ὃν οἱ φαινόμενοι θύσανοι ἀνήκον, τοῦτο μόνον ὁ ποιήσας τεχνίτης θὰ ἠδύνατο νὰ βεβαιώσῃ. Ἡμεῖς τοὺς χροσσούς ἐκείνους μὴ δυνάμενοι ἄλλως νὰ ἐρμηνεύσωμεν ὀφείλομεν νὰ παραδεχθῶμεν τοιοῦτό τι. Ὑπεράνω τῆς περιβολῆς ταύτης ὑπῆρχεν καὶ ἄλλη ἐσθῆς, μικροτέρα αὕτη, μόνον τὸ ἄνω σῶμα καλύπτουσα καὶ κατὰ τοὺς βραχίονας περιπτυσσομένη. Οὐδὲν δηλοῖ ποῦ αὕτη ἐνεπορπάτο· ἴσως ἦτο ἐπίβλημα ἀπὸ τῆς κεφαλῆς ἐνδύομενον. Τοῦτο ἔφερε περὶ τὰ κράσπεδα κόσμον γραπτὸν· διακρίνεται δὲ εἰσέτι οὗτος ἐναργῶς, ἰδίᾳ ὅπισθεν, ἀποτελούμενος ἐκ σπειροειδοῦς ταινίας, πρασίνου χρώματος, καὶ ὑπὸ ταύτην ἐξ ἐτέρας μείζονος ἐξ ἀνθεμίων ἐρυθροῦ χρώματος. Περὶ τὸν λαιμὸν διακρίνονται δύο παράλληλοι πράσινοι γραμμαί. Ἐποικίλετο δὲ καὶ δι' ἄλλου σχήματος κοσμημάτων, ὡς φαίνεται ἐκ τῶν διατηρουμένων ὅπισθεν κατὰ τοὺς βραχίονας δύο ἐκατέρωθεν ἀστερίσκων. Ὁμοίως ποικίλον γραπτὸν κόσμον ἔφερε καὶ τὸ χιτωνοειδὲς ἐπίβλημα· καὶ τὰ περὶ τοὺς πόδας μὲν κράσπεδα τούτου φέρουσιν οἶον καὶ ἡ μικρὰ ἐσθῆς. Ἐμπροσθεν ὁμοίως διακρίνεται ἄλλο κόσμημα. Κατὰ τὸ μέσον ὑπῆρχε μείζων συγκριτικῶς ταινία εἰς μικρὰ τετράγωνα διηρημένη, ἐκατέρωθεν δὲ ταύτης δύο ἕτεραι ἐλάσσονες πρασίνου χρώματος, φέρουσαι εἰς ἴσα ἀπ' ἀλλήλων διαστήματα μικροὺς κύκλους πιθανῶς ἐρυθροῦ χρώματος. Στίγματα δὲ οἷα τὰ ἐπὶ τῆς μικρᾶς ἐσθῆτος ἀστεροειδῆ ὑπῆρχον καὶ ἐπὶ τούτου. Τὸ ἀγαλμα ἔφερον, ὡς εἰκός, χρωματισμὸν καὶ ἐπὶ τῶν γυμνῶν τοῦ σώματος μελῶν, ὅπως καὶ τὰ λοιπὰ ἀγάλματα τοῦ Μουσείου τῆς Ἀκροπόλεως. Ἡ κόμη, οἱ ὀφθαλμοί, αἱ ὀφρύες, τὰ χεῖλη ἔφερον ἀνάλογον χρωματισμὸν, ὁρατὸν καὶ ἐν τῇ εἰκόνι. Ἡ κόμη κατὰ σχῆμα (stylisiert) πεποιημένη, διατέτακται ἔμπροσθεν καὶ ὅπισθεν συμμετρικώτατα· καὶ ἐπὶ τοῦ

στήθους μὲν ἐρριμμένοι εἰσὶν ἐκατέρωθεν ἀνὰ τρεῖς πλόκαμοι σχοινοειδῶς πεπλεγμένοι, ὅπισθεν δὲ κατέπιπτεν ἡ κόμη ἐπὶ τῶν νώτων πλατεῖα εἰς πλεκτοὺς πλοκάμους διατεταγμένη ἀνὰ ἐξ ἐκατέρωθεν ὧν οἱ δύο μεσαίτατοι μείζονες. Ἦσαν δὲ οὗτοι ὅπισθεν δεδεμένοι ταινία, ἥς ἄνωθεν ὑπῆρχε στεφάνη μεταλλίνη ἅπασαν τὴν κεφαλὴν στέφουσα, ὡς φαίνεται ἐκ τῶν διατηρουμένων ἐτι κύκλω γαλκῶν ἤλων. Κατὰ τὸν λαιμὸν ἔφερε τὸ ἀγαλμα γραπτὸν, χρώματι πρασίνῳ ἴσως, περιδέραιον εἰς ὀξείαν γωνίαν ἀπολήγον. Κατὰ τοὺς ὤμους ἐκατέρωθεν φαίνονται δύο ὀπαί, εἰς ἐνθεσιν κοσμήματος ἴσως, ὅπερ ὁμοίως ἀσύνηθες καὶ ἀκατάληπτον τυγγάνει. Ἡ δεξιὰ χεὶρ εἶνε καθημένη ἐπὶ τοῦ μηροῦ προσπεφυκυῖα· ἡ ἀριστερὰ ἐνθετος οὔσα, κάμπτεται κατὰ τὸν ἀγκῶνα προτεινομένη καὶ φέρουσα πιθανῶς ἀντικείμενόν τι ἐκ τῶν συνήθων οἶον καρπὸν ροιᾶς, μῆλον ἢ καὶ πτηνόν, ὡς μικρόν τι ἀγαλμα τοῦ Μουσείου τῆς Ἀκροπόλεως φέρει (II. Ἀρχ. Ἐφ. 1884 Π. 8.).

Τὸ ἀγαλμα ἡμῶν τοῦτο ὁμοιάζει τὴν περιβολὴν καὶ τὸν τύπον, ὡς ἤδη τοῦτο ὀρθῶς παρετηρήθη, τῷ ἐκ Δήλου ἀρχαιστάτῳ ἀγάλματι ἐν τῷ κεντρικῷ ἡμῶν Μουσεῖῳ (Καταλ. Μ. Ἀρ. 1). Τὸν αὐτὸν δὲ τύπον φέρουσι καὶ μικρὰ τινὰ ἀγάλματα τοῦ Μουσείου τῆς Ἀκροπόλεως, ἐλλιπῆ ὁμοίως καὶ κακόζηλα, ὡς καὶ ἀγαλμάτιον ἐξ Ἐλευσίνος. Ἐπ' ἐσχάτων δὲ ἀνευρέθη καὶ ἕτερον ἀγαλμα ἐν Ἀκροπόλει, μὴ εἰσέτι δεδημοσιευμένον, ὅπερ, ἐξαιρέσει παραλλαγῶν τινῶν ὡς πρὸς τὴν στολὴν, τὸν αὐτὸν ἔχει τύπον ξοανοειδῆ οὕτως εἰπεῖν, ἀφοῦ ὁ ὄρος οὗτος ἐχρησίμωσεν ἤδη εἰς τὴν διάκρισιν τοῦ τύπου τούτου.

Ἐκ τούτων ἀπάντων τὸ ἡμέτερον ἀγαλμα εἶνε τὸ τελειότατον καὶ ἀπολύτως δὲ ἐπιεικῶς ὠραῖον. Δείκνυσι δὲ ἐναργῶς, παραβαλλόμενον πρὸς τὰ ἄλλα ἀρχαῖα τῆς Ἀκροπόλεως ἀγάλματα, τέχνην προηγμένην, ἀλλὰ τυπικὴν, μέχρις εὐλαβείας εἰς τὸν ἀρχαιότερον τύπον, τὸν γνωστὸν διὰ τοῦ ἐκ Δήλου ἀγάλματος καὶ ἐξ ἄλλων παρεμφερῶν παραμένουσα. Εἶνε, οὕτως εἰπεῖν, συγκριτικῶς ἀρχαῖζον ἔργον τῆς ἀρχαῖκῆς τέχνης. Οὐδόλως δὲ ὑστερεῖ τὴν τέχνην, τῶν πλείστων τῆς Ἀκροπόλεως γυναικείων ἀρχαῖκῶν ἀγαλμάτων, οὐδὲ ἀρχαιότερον εἶνε ἐκείνων, ὡς ὀρθῶς ἐλέγθη. Τοῦτο καταφαίνε-

ται ιδίως ἐν τῷ προσώπῳ καὶ ἐν γένει τῇ τῆς κεφαλῆς ἐπεξεργασία, ἣτις παντάπασι δὲν μειονεκτεῖ τῆς τῶν ἄλλων, ἐν τισὶ δὲ καὶ ἐπιμελεστέρα εἶνε καὶ φυσικωτέρα ἐν τῇ διατυπώσει τῶν ἀνθρωπίνων

χαρακτηριστικῶν. Ἴψος τὸ ἀγάλμα τοῦτο ἔχει ὀλίγον τι ἔλασσον τοῦ φυσικοῦ.

Δεκέμβριος 1887.

Β. ΣΤΑΗΣ

## ΑΓΑΛΜΑΤΙΑ ΑΘΗΝΑΣ

### ΕΚ ΤΗΣ ΤΩΝ ΑΘΗΝΩΝ ΑΚΡΟΠΟΛΕΩΣ

(Πίν. 7 καὶ 8)

Δημοσιεύομεν ἐνταῦθα ἐν πρώτοις τέσσαρα χαλκᾶ ἀγάλματα Ἀθηνᾶς, ἅτινα εὐρέθησαν ἐπὶ τῆς Ἀκροπόλεως ἐν ταῖς ἀνασκαφαῖς τῶν δύο τελευταίων ἐτῶν. Προέρχονται δὲ πάντα ἐκ τῆς κατὰ τοὺς χρόνους τοῦ Κίμωνος γενομένης ἐπιχώσεως τῆς συνισταμένης ὑπὸ τῶν λειψάνων τῆς ὑπὸ τῶν Περσῶν ἐν ἔτει 480 π. Χ. καταστροφῆς<sup>1</sup> καὶ φέρουσι καὶ ταῦτα πολλαχῶς τὰ τοῦ πυρὸς ἴχνη. Τῶν τριῶν ἐκ τούτων εὐρέθησαν καὶ αἱ χαλκαὶ ἐπίσης πλίνθοι, φέρουσαι ἀναθηματικὰς ἐπιγραφάς, αἷς συνεκδίδομεν ἐνταῦθα κατὰ τὸ πραγματικὸν αὐτῶν μέγεθος<sup>2</sup>. Αἱ μικραὶ ὅμως αὗται βάσεις δὲν ἦσαν ἀρκεταὶ ὅπως βαστάσωσιν ἀσφαλῶς τὰ βαρέα ταῦτα καὶ ἀναμφιβόλως ὀλόχαλκα ἀγάλματα, ἀλλ' ἐνιδρύοντο, ὡς φαίνεται ἐξ ἄλλων παρομοίων<sup>3</sup>, ἐπὶ λιθίνων βῆθρων καὶ ἐστερεοῦντο διὰ μολύβδου ἀφθόνως ἐπιχρισμένου.

Καὶ τὰ τέσσαρα ἀγάλματα ἔχουσι τὸν τύπον τῆς προμάχου Ἀθηνᾶς καὶ εἰκονίζουσιν αὐτὴν φέρουσαν Αἰγίδα — πλὴν τοῦ ἐν πίν. 8,<sup>3</sup> — καὶ ἀπτικὸν κράνος μεθ' ὑψηλοῦ μὲν ἀλλ' ὡς ἐπὶ τὸ πολὺ, ὡς εἰκός, ἀποκεκρουσμένου λόφου καὶ βαδίζουσαν μὲ τὸ ἀριστερὸν σκέλος προτεταμένον, πάλλουσαν δὲ τὸ ὄβρυ διὰ τῆς ὑψωμένης δεξιᾶς καὶ προβάλλουσαν τῇ ἀριστερᾷ τὴν ἀσπίδα· ἀμφότερα τὰ ὅπλα ταῦτα ἦσαν πρόσθετα. Θὰ πραγματευθῶμεν περὶ

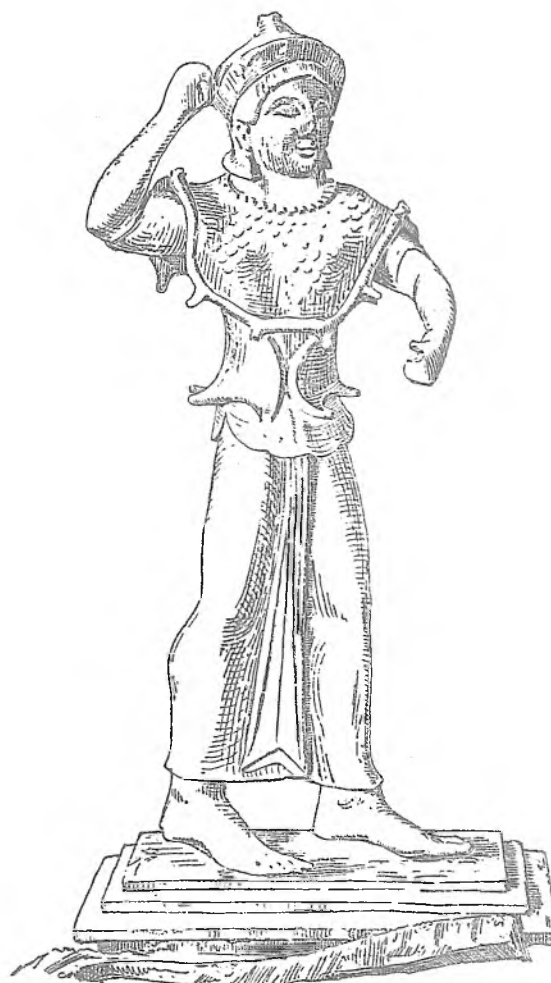
<sup>1</sup> Ἴδε νῦν ἰδίως Mitth. d. arch. Inst. Athen 1886 σ. 162 ἐξ. Dörpfeld. Ῥωμαΐδου-Καβαδία, Μουσεῖα Ἀθηνῶν, σ. 5. Ὅρθως περὶ τούτου ἔκρινεν ἦδη πρό 50 ἐτῶν ὁ Ross ἐν Arch. Aufsätze I σ. 140 ἐξ.

<sup>2</sup> Αἱ ἐπιγραφαὶ μέλλουσι νὰ ἐκδοθῶσι καὶ ἐν τῷ προσεχῆτι τεύχει τοῦ C. I. A. IV. [Ἐξεδόθησαν ὑπ' ἀρ. 373, 42. 117. 179].

<sup>3</sup> Πρβ. Mitth. d. Inst. Athen 1887 σ. 142 Petersen Wochenschrift für Klass. Philologie. 1887.

τῶν ἀγαλματίων τούτων κατὰ τὴν πιθανὴν αὐτῶν χρονολογικὴν τάξιν.

A. Τὸ ὑπ' ἀριθ. 1 ἐνταῦθα ἀπεικονιζόμενον εὐ-



1

ρέθη πρὸς ἀνατολὰς τοῦ Ἐρεγθεῖου κατὰ τὸ ἔαρ



ΑΡΧΑΪΚΟΝ ΑΓΑΛΜΑ  
ΕΞ ΑΚΡΟΠΟΛΕΩΣ

