

Δι' ενεργειῶν τοῦ αὐτοῦ κατετέθη εἰς τὸ Μουσείον Ρεθύμνης ἐξ ἸΑδελφείας εἰς διπλοῦς χαλκοῦς μινωικὸς πέλεκυς, τοῦ ὁποῖου ὡς προέλευσις φέρεται ἡ Ἐλεύθερα, ἐκ δὲ Καστρὶ Ἁγίου Μάμαντος Μυλοποτάμου ἐν πηλινὸν ὁμοίωμα ζωδίου (χοίρου) πιθανῶς μετανακτορικῶν χρόνων.

ΣΤΥΛΙΑΝΟΣ ΑΛΕΞΙΟΥ

\*

## ΑΡΧΑΙΟΤΗΤΕΣ ΔΩΔΕΚΑΝΗΣΟΥ

ΑΝΑΣΚΑΦΙΚΑΙ ΕΡΓΑΣΙΑΙ ΕΙΣ ΤΗΝ ΠΟΛΙΝ ΤΗΣ ΡΟΔΟΥ

*Εισαγωγικά:* Κατὰ τὸ 1961 συνεχίσθησαν ὑπὸ τὴν ἐποπτείαν τοῦ Διευθυντοῦ Ἀρχαιοτήτων κ. Ι. Κοντῆ αἱ ἀνασκαφαὶ τῆς πόλεως Ρόδου. Τὰς ἀνασκαφὰς ἐξετέλεσεν ὁ Ἐπιμελητὴς Ἀρχαιοτήτων κ. Γρηγόριος Κωνσταντινόπουλος, βοηθούμενος ὑπὸ τῆς Ἐπιμελητρίδος Ἀρχαιοτήτων δ. Μυρτάλης Ἀχειμάστου καὶ τῆς ἀρχαιολόγου δ. Αἰκατερίνης Κώστογλου.

Αἱ ὑποχρεωτικῶς, ὡς ἐκ τοῦ παρατηρουμένου ἐν Ρόδῳ οἰκοδομικοῦ ὄργανοῦ, ἐκτελούμεναι ἀνασκαφαὶ περιορίσθησαν καὶ πάλιν εἰς τὴν ἐξερευνησιν τῶν μελλόντων νὰ οἰκοδομηθῶν οἰκοπέδων τῆς σημερινῆς πόλεως, ἥτις ἐκτεινομένη ὁσημέραι καὶ πέραν τῶν ὁρίων τῆς ἀρχαίας πόλεως, ἤρχισεν ἤδη καταλαμβάνουσα καὶ μέρος τῆς περιοχῆς τῆς ἀρχαίας νεκροπόλεως.

Βόρειος περιοχὴ τῆς Πόλεως

Ἡ σύγχρονος ἐκτέλεσις ἀνασκαφῆς ἐντὸς τριῶν συνεχομένων οἰκοπέδων ἰδιοκτησίας Ἐμπορικοῦ Ἐπιμελητηρίου – Μόσχου καὶ Βογιατζῆ, παρὰ τὰς ὁδοὺς Ἐθελοντῶν Δωδεκανησιῶν καὶ Βασιλίσσης Σοφίας, παρέσχε μίαν ἐξαιρετικὴν εὐκαιρίαν μελέτης τῶν ἐκεῖ ἀποκαλυφθεισῶν τριῶν διασταυρουμένων ἀρχαίων ὁδῶν ὡς καὶ τῶν ἀποκαλυφθέντων λειψάνων κλασσικῶν, ὕστεροκλασσικῶν, ἑλληνιστικῶν καὶ ρωμαϊκῶν οἰκοδομημάτων (Πίν. 360).

Ἐκ τῶν ὁδῶν τούτων ἡ ὑπὸ τὸ σῆμα Ρ39α, πλάτους 5,30 περίπου μέτρων, κατευθύνσεως ἀπὸ νότου πρὸς βορρᾶν, εἶχεν ἀποκαλυφθῆ καὶ νοτιώτερον κατὰ τὰς προηγουμένας ἀνασκαφικὰς περιόδους. Κατὰ μήκος τῆς ὁδοῦ ταύτης καὶ περὶ τὸ μέσον τοῦ πλάτους τῆς ὑπάρχει ὑπόνομος κεκαλυμμένος διὰ ζευγῶν κεκλιμένων καὶ ἀντρεϊδομένων πλακῶν. Κατὰ τὸ βορειότερον τμήμα ὁ ὑπόνομος οὗτος κάμπτεται πρὸς ἀνατολὰς ἀκολουθῶν τὴν κατεύθυνσιν τῆς δευτέρας ἀποκαλυφθείσης ἐνταῦθα καθέτου πρὸς τὴν Ρ39α ὁδοῦ, ἥτις ἐσημειώθη ὑπὸ τὸ σῆμα Ρ2β. Εἰς τὸ τμήμα

τοῦτο ὁ ὑπόνομος καλύπτεται δι' ὀριζοντίων πλακῶν. Τὸ πλάτος τῆς ὁδοῦ Ρ2β εἶναι μόλις 2,70 μ., ἐνῶ τὸ πλάτος τῆς 35 μ. περίπου νοτιώτερον ἀποκαλυφθείσης, γνωστῆς ἐκ παλαιότερας ἀνασκαφῆς ὁδοῦ Ρ3, εἶναι 8,70μ. Ὡς ἐκ τούτου ἡ ὁδὸς Ρ3 εἶναι «πλατεῖα».

Ἐντὸς τῆς ὁδοῦ Ρ3 ἀπεκαλύφθη ὑπόνομος ἀρίστης κατασκευῆς πλάτους 2 μ. κατεσκευασμένος διὰ μεγάλων πωροπλίνθων καὶ χρονολογούμενος κατὰ πᾶσαν πιθανότητα ἐντὸς τοῦ 4 π.Χ. αἰῶνος.

Ὁ τρόπος τῆς καλύψεως τοῦ τόσον πλατέος ὑπονόμου εἰς οὐδὲν σημεῖον τῆς ἀνασκαφῆς διεπιστώθη.

Κατὰ τὸ ἀνατολικὸν χεῖλος καὶ καθ' ὅλον τὸ μεταξὺ τῶν ὁδῶν Ρ3 καὶ Ρ2β μήκος τῆς ὁδοῦ Ρ39α ἀπεκαλύφθη τοίχος μετὰ ἐκατέρωθεν δύο γωνίων δημοσίας πιθανῶς οἰκοδομῆς, ἀνηκούσης εἰς τὴν πρώτην, τὴν κλασσικὴν περίοδον τῆς πόλεως. Ἐκ τῆς ἀρχαίας οἰκοδομῆς δὲν κατέστη δυνατὴ εἰμὴ μόνον ἐν μικρὸν τμήμα νὰ ἀποκαλυφθῆ μεταξὺ τῆς ἀρχαίας ὁδοῦ Ρ39α καὶ τῆς σημερινῆς ὁδοῦ Ἐθελοντῶν Δωδεκανησιῶν, ὑπὸ τὴν ὁποίαν συνεχίζετο ἡ οἰκοδομῆ. Ὡς ἐκ τούτου δὲν διεσαφηνίσθη οὔτε τὸ ἀκριβὲς σχῆμα οὔτε ὁ προορισμὸς τῆς οἰκοδομῆς.

Κατὰ τὸ δυτικὸν χεῖλος τῆς ὁδοῦ Ρ39α ἀπεκαλύφθησαν λείψανα Ἑλληνιστικῶν καὶ Ρωμαϊκῶν κτισμάτων, εἰς τὰ βαθύτερα δὲ στρώματα, τὰ ἀντιστοιχοῦντα εἰς τὴν παλαιότεραν περίοδον τῆς πόλεως, εὐρέθησαν πολλὰ κλασσικὰ μελαμβραφῆ δστρακα.

Ἡ μέχρι σήμερον μελέτη τοῦ πολεοδομικοῦ προβλήματος τῆς Ρόδου ἤγαγεν εἰς τὸ συμπέρασμα ὅτι ἡ ρυμοτόμησις τῆς πόλεως ἐβασίσθη ἐπὶ προηγηθείσης διαιρέσεως τοῦ ὅλου χώρου εἰς στάδια καὶ ὑποδιαιρέσεις τοῦ σταδίου (Ἰ. Κοντῆ «ἡ διαίρεσις τῶν Θουρίων» ΑΕ 1956, σ. 110), ὡς ἐπίσης καὶ ὅτι ἡ συχνὴ ἐμφάνισις τῆς ἑκατονταποδίας (33 μ. περίπου) παρέχει βάσιν ὑποθέσεως, ὅτι ἀρχικῶς τὸ κανονικὸν πλάτος τῶν οἰκοδομικῶν τετραγώνων ἦτο μία ἑκατονταποδία (Ἐ.ά. σ. 110).

Ἡ ἀνεύρεσις κατὰ τὴν παροῦσαν ἀνασκαφὴν ὁδῶν ἀπεχουσῶν ἀπ' ἀλλήλων ἑκατὸν περίπου πόδας ὡς αἱ Ρ3 καὶ Ρ2β καὶ μάλιστα παρὰ οἰκοδομὴν χρονολογούμενην εἰς τοὺς κλασσικὸς χρόνους ἐπιβεβαίωσι τὴν ὑπόθεσιν ταύτην. Τὸ πλάτος τοῦτο τῶν οἰκοδομικῶν τετραγώνων ἀπὸ τῆς Ἑλληνιστικῆς ἐποχῆς καὶ ἐντεῦθεν φαίνεται ὅτι κατηργήθη κατὰ μέγα μέρος πρὸς οἰκοδομησὶν πλατυτέρων καὶ ἐμφαντικωτέρων κτηρίων.

Εἰς τὸ βορειότερον τῆς ὡς ἄνω ἀνασκαφῆς

παρά την όδον 25ης Μαρτίου οικόπεδον τοῦ Μ. Χιώτη κατὰ γενομένην, περιωρισμένην λόγῳ τῆς παρακειμένης νέας ὁδοῦ, ἀνασκαφὴν ἀπεκαλύφθη τμήμα τῆς ἀγνώστου μέχρι σήμερον ἀρχαίας ὁδοῦ κατευθύνσεως ἀπὸ ἀνατολῶν πρὸς δυσμὰς Ρ2α.

#### Ἄνατολική περιοχή τῆς πόλεως

Κατὰ γενομένην μικρὰν ἀνασκαφικὴν ἔρευναν εἰς τὸ οἰκόπεδον Ἀθανασίου Καραγιάννη, τὸ εὐρισκόμενον ἐπὶ τῆς, ἐσχάτως διανοιγείσης πρὸς νότον τῆς πλατείας Ἀγ. Νικολάου, προεκτάσεως τῆς ὁδοῦ Καναδᾶ, διεπιστώθη ἡ ὑπαρξίς τῆς βάσει μικρᾶς ὁδοῦ τῆς Τουρκοκρατίας καὶ ἄλλων ἐνδείξεων χαραχθείσης ἐπὶ τοῦ χάρτου, ὡς ὑποθετικῆς ἀρχαίας ὁδοῦ Ρ2α.

Νοτιώτερον τῆς θέσεως ταύτης ἐξ ἄλλου καὶ συγκεκριμένως δυτικῶς τῆς ὁδοῦ Χρήστου Τσιγάντε ἐντὸς τοῦ χώρου τῶν λαϊκῶν κατοικιῶν ἀπεκαλύφθησαν λείψανα τῆς εἰς τὸν βράχον ἐδράσεως τοῦ ἐκ τῆς θέσεως ταύτης διερχομένου ἀρχαίου τείχους τῆς πόλεως.

Τέλος, ἐντὸς τῆς αὐτῆς τοῦ πρώην ἐργοστασίου Σ.Α.Ι.Φ.Ε. εὐρέθη μέγας ἀριθμὸς σκελετῶν (Πί ν. 361) προερχομένων ἐκ προχείρων καὶ ἀκαταστάτων ταφῶν, βίβ γενομένων ἐντὸς τῆς ἄμμου ἀμέσως ἐκτὸς τοῦ ὀχυρωματικοῦ περιβόλου τῆς πόλεως. Ἐκ ροδιακοῦ νομίσματος τοῦ δευτέρου ἡμίσεος τοῦ 2 π.Χ. αἰῶνος, εὐρεθέντος μεταξὺ τῶν σιαγόνων ἐνὸς τῶν νεκρῶν, συμπεραίνεται ὅτι κατὰ πᾶσαν πιθανότητα πρόκειται περὶ ἐπείγουσῶν ταφῶν κατοίκων τῆς πόλεως, γενομένων κατὰ τὴν πολιορκίαν τοῦ Μιθριδάτου (88 π.Χ.), ὅτε εἶχον ἀποκλεισθῆ τὰ πρὸς νότον τῆς πόλεως κείμενα κανονικὰ νεκροταφεῖα. Ὡς ἐκ τούτου, φαίνεται ὅτι οἱ Ρόδιοι ἠναγκάσθησαν νὰ χρησιμοποιήσουν πρὸς ταφὴν τὰς ἀνατολικῶς τῆς ὀχυρώσεως μικρὰς ἀμώδεις ἐκτάσεις, ἀνοίγοντες τὰς παρὰ τὴν παραλίαν πυλίδας καὶ ἐργαζόμενοι μετὰ μεγάλης βίας.

#### Νεκρόπολις τῆς Ρόδου

Ἐκ συνεχισθείσης παλαιότερας ἀνασκαφῆς παρὰ τὴν θέσιν Κορακόνερο, πλησίον τῆς ἀρχαίας ἐξωτερικῆς ὁδοῦ, ἥτις διέσχισε τὴν ἀνατολικὴν νεκρόπολιν καὶ ἦγε πρὸς τὴν κατεῦθυσιν τοῦ σημερινοῦ ὑδροθεραπευτηρίου « Καλλιθέα », προέρχεται τὸ ἐπιτύμβιον ἀνάγλυφον τοῦ Πί ν. 362, γνωστοῦ ροδιακοῦ τύπου (ΑΔ 16 (1960) σ. 91), ὡς καὶ πλῆθος ἐνεπιγράφων βωμῶν καὶ ἐπιτύμβιων στηλῶν.

Ἐπιγραφαὶ ἐξ ἄλλου ἐπὶ βῆθρων καὶ ὀστεοθηκῶν ὡς καὶ ὄστρακα εὐρέθησαν εἰς τάφους ἀποκα-

λυφθέντας παρὰ τὸ νότιον τμήμα τῆς πόλεως, ἐπὶ τῆς ὁδοῦ Λίνδου.

Εἰς τὸ οἰκόπεδον Ἐπιμελητηρίου – Μόσχου – Βογιατζῆ εὐρέθη τὸ ἐν Πί ν. 363α οὐχὶ συνήθους τύπου ἑκαταῖον μετὰ τριῶν χορευουσῶν γυναικῶν.

Περὶ ἓνα τρίπλευρον ὀβελισκοειδῆ στῦλον, διατηροῦντα εἰς τὴν ἄνω ἀπόληξιν του σαφῶς τὰ ἴχνη τῆς ἀποκεκομμένης σήμερον τριμόρφου Ἐκάτης, εἰς σκοπίμως αἰσθητὴν ἀπὸ τῆς κορυφῆς ἀπόστασιν, παριστάνονται τρεῖς πρὸς τὰ ἔξω ἐστραμμέναι καὶ μὲ συμπεπλεγμένας μεταξὺ τῶν τὰς ἄκρας χεῖρας εἰς θέσιν κυκλικοῦ χοροῦ γυναῖκες, ἀνευ ὁμως σαφοῦς δηλώσεως τῆς κατευθύνσεως τῶν, κυρίως λόγῳ τοῦ κατεστραμμένου τῶν προσώπων τῶν.

Τὸ μοναδικὸν τοῦτο εἰς τὸ εἶδος τοῦ ἑκαταῖον τοῦ « ἔλευθέρου ρυθμοῦ » (Th. Kraus, Hekate, Heidelberg 1961 σελ 139, Β) δύναται νὰ χαρακτηρισθῆ ὡς ροδιακὸν δείγμα τοῦλάχιστον τῆς πρώιμου ἑλληνιστικῆς περιόδου, παραβαλλόμενον πρὸς τὸ ἐκ Τάραντος (Th. Kraus, ἔ. ἀ. σελ. 139, Β, 19) μὲν, λόγῳ τῆς αἰσθητῆς ἀποστάσεως τῶν μορφῶν ἀπὸ τῆς κορυφῆς τοῦ στύλου, πρὸς τὸ ἐκ τῆς Ἀγορᾶς δὲ τῶν Ἀθηνῶν (Kraus, ἔ. ἀ. σελ. 143, 32) καὶ πρὸς τὸ μεταγενέστερον ἐκ Τάραντος ἐπίσης (Ars Antiqua AG Auktion I, am Mai 1959 in Luzern, 46 πίν. 27), λόγῳ τῆς θέσεως τῶν μορφῶν οὐχὶ πρὸ τῶν ἐπιπέδων ἀλλ' εἰς τὰς γωνίας τοῦ στύλου.

Ἐτερον εἰς καλὴν κατάστασιν σφριζόμενον ἑκαταῖον (Πί ν. 363β) τοῦ συνήθους τύπου εὐρέθη εἰς τὴν θεμελίωσιν τῆς οἰκίας Παρασκευᾶ παρὰ τὴν ὁδὸν Ἀλεξάνδρου Διάκου 28.

Τὸ ἐν Πί ν. 364 ἀναθηματικὸν ἀνάγλυφον, τέλος, εὐρέθη εἰς τὴν θεμελίωσιν τοῦ Ξενοδοχείου Παπαχριστοδουλοῦ παρὰ τὴν ὁδὸν Ἐθνάρχου Μακαρίου.

#### ΕΡΓΑΣΙΑΙ ΣΥΝΤΗΡΗΣΕΩΣ ΚΑΙ ΑΝΑΣΤΗΛΩΣΕΩΣ

##### Μουσεῖον Ρόδου

Περατωθείσης τῆς ἐπανακατασκευῆς τῶν στεγῶν τοῦ Μουσείου Ρόδου ἐγένετο κατὰ τὸ παρὸν ἔτος ἡ ἀντικατάστασις τῆς πεπαλαιωμένης ἠλεκτρικῆς ἐγκαταστάσεως εἰς ὅλον τὸ συγκρότημα τοῦ ὡς ἄνω κτηρίου, ἡ ἀνακατασκευὴ τῶν μεσοτοιχῶν τῶν δωματίων τῆς δυτικῆς πτέρυγος τοῦ κεντρικοῦ Μουσείου, οἱ ὅποιοι εἶχον κατεδαφισθῆ ὑπὸ τῶν Ἰταλῶν πρὸς δημιουργίαν μιᾶς ἐνιαίας αἰθούσης, ἐντὸς τῆς ὁποίας ἦσαν ἐκτεθειμένα τὰ μυκηναϊκὰ κυρίως εὐρήματα. Οὕτως ἡ δυτικὴ πτέρυξ ἔλαβε τὴν ἀρχικὴν τῆς μορφήν, ἀνακατασκευασθεισῶν ἀν αὐτῇ καὶ τῶν ἐστιῶν.

Οικία ViHler ανατολικῶς τοῦ οἴκου τῆς Γαλλίας

Εἰς τὴν οἰκίαν ταύτην, τὸ βόρειον τμήμα τῆς ὁποίας εἶχε καταστραφῆ κατὰ τὸν πόλεμον, ἐγένετο ἀντικατάστασις τῆς ἐκ πατελιᾶς (ἀργιλῶδους ἀδιαβρόχου λευκοῦ χῶματος) στέγης διὰ μπετόν, συμπλήρωσις τῶν ἐφθαρμένων σημείων τῆς ξυλίνης ὀροφῆς, τοποθέτησις ἠλεκτρικῆς ἐγκαταστάσεως καὶ ἐπανακατασκευὴ τῶν κουφωμάτων.

#### Παλάτιον Μεγάλου Μαγίστρου Ρόδου

Ἐκ τῶν γενομένων ἐργασιῶν πρὸς συντήρησιν τοῦ ὡς ἄνω κτηρίου μνημονευτέαι ἐνταῦθα, ἡ ἀντικατάστασις εἰς αὐτὸ τῶν ἠλεκτρικῶν ἐγκαταστάσεων, ἡ κατεδάφισις τοῦ μεσοτοιχοῦ τοῦ ἐνοῦντος τὴν βορειοδυτικὴν αἰθούσαν « τῆς Μουσικῆς » μετὰ τῆς ἀνατολικῶς ταύτης συνεχομένης « Τραπεζαρίας » καὶ ἡ κατασκευὴ εἰς τὴν θέσιν τοῦ κατεδαφισθέντος τοίχου τόξου πρὸς δημιουργίαν μιᾶς μεγάλης αἰθούσης, ὅπου θὰ λαμβάνουν χώραν συνέδρια.

#### Ἐντὸς τῆς Μεσαιωνικῆς πόλεως

Ἐξ ἄλλου ἐγένοντο ἐργασίαι συντηρήσεως εἰς τὸν βυζαντινὸν ναὸν τὸν γνωστὸν ὑπὸ τὸ ὄνομα « Ντολαπλί Τζαμί », τοῦ ὁποίου, ὃ ἐπὶ τῆς ἐποχῆς τῆς τουρκοκρατίας προστεθεὶς μιναρές,

καταστὰς ἐπικινδύνως ἐτοιμόρροπος κατὰ τοὺς σεισμοὺς τοῦ 1957 καὶ 1961 καὶ μὴ ἐπιδεχόμενος οἰοδηποτε εἴδους ἐπισκευῆν, καταδαφίσθη κατόπιν ἀδείας τοῦ Ὑπουργείου. Ἐπισκευαὶ ἐγένοντο ἐπίσης εἰς παλαιὰς οἰκίας ὑποστάσας ζημίας ἐκ τοῦ τελευταίου σεισμοῦ.

#### Ἔργασίαι εἰς Λίνδον

Κατόπιν ἀποφάσεως τοῦ Ἀρχαιολογικοῦ Συμβουλίου ἤρχισεν ἐπὶ τῇ βάσει μελέτης ἐκπονηθείσης ὑπὸ τοῦ ἀρχιτέκτονος καὶ νῦν ἰδιοκτῆτου κ. Νικολάου Χατζημιχάλη καὶ δαπάναις αὐτοῦ, ἡ συντήρησις καὶ ἀποκατάστασις τῆς οἰκίας τέως Ἐλευθερίου Μακρῆ (Annuario SIA 1, σελ. 347, εἰκ. 117) ἐν Λίνδῳ.

Ὡσαύτως ἐπερατώθη καὶ ἡ συντήρησις τῆς οἰκίας τέως Ἰωάννου Χατζημανώλη – Φιλιπάρδου, βάσει τῆς μελέτης καὶ δαπάναις τοῦ αὐτοῦ ὡς ἄνω ἀρχιτέκτονος καὶ νῦν ἰδιοκτῆτου.

#### Πάτμος

Εἰς τὴν Πάτμον συνεχίσθησαν αἱ ἐργασίαι ἀποπερατώσεως τοῦ σκευοφυλακείου τῆς Ἱ. Μονῆς τοῦ Ἁγίου Ἰωάννου τοῦ Θεολόγου, τὸ ὁποῖον, ὡς γνωστὸν, ἀνηγέρθη εἰς τὸ δυτικὸν ἄκρον τοῦ περιβόλου.

ΓΡ. ΚΩΝΣΤΑΝΤΙΝΟΠΟΥΛΟΣ





Ρόδος. Ἡ ἀρχαία ὁδὸς Ρ39α καὶ ἡ κάθετος Ρ2β, αἱ παρ' αὐταῖς ἀρχαῖαι οἰκοδομαὶ καὶ ὁ ἀρχαῖος ὑπόνομος

ΓΡ. ΚΩΝΣΤΑΝΤΙΝΟΠΟΥΛΟΣ



Ρόδος. Σκελετοί προγείριων τυφών παρά τὸ ἐργοστάσιον Σ.Α.Ι.Φ.Ε.

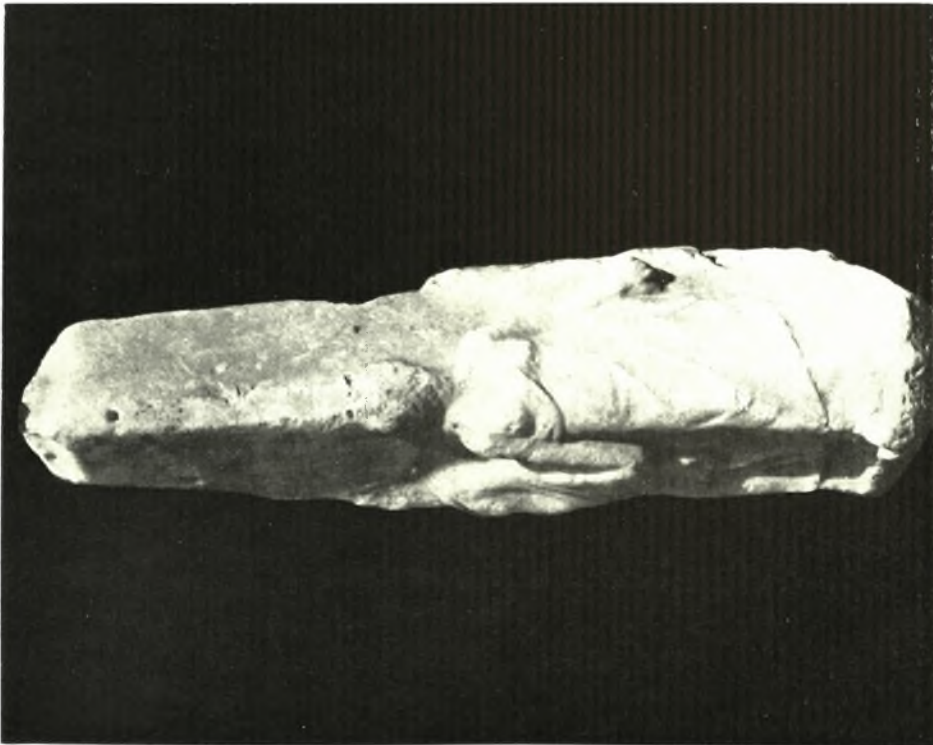
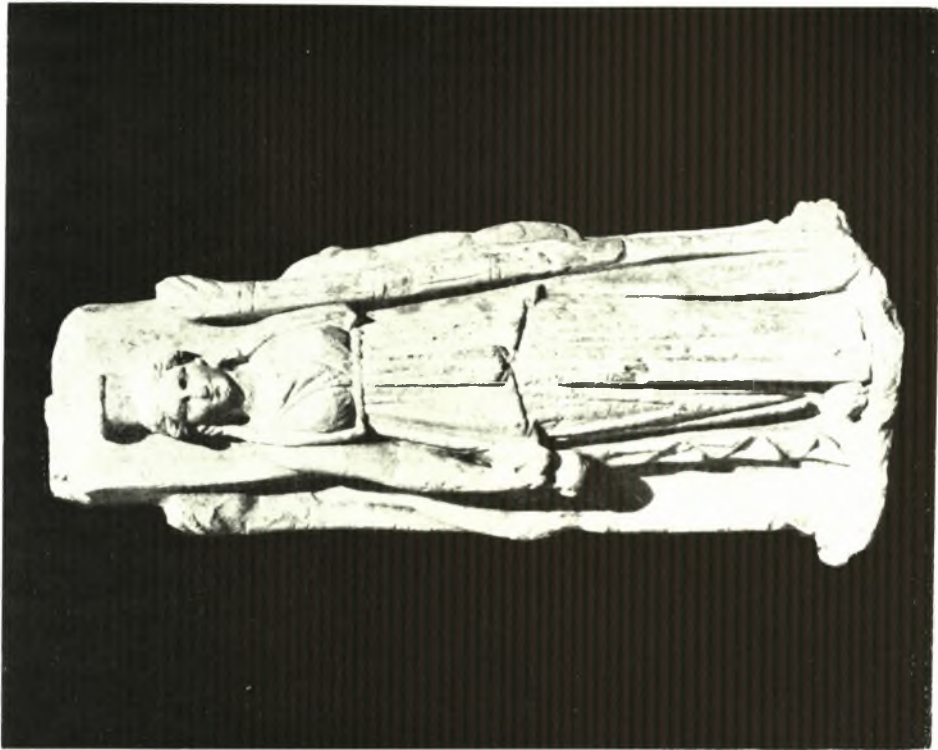
ΓΡ. ΚΩΝΣΤΑΝΤΙΝΟΠΟΥΛΟΣ





Ρόδος: Ἐπιτύμβιον ἀνάγλυφον ἐκ τῆς νεκροπόλεως

Γ.Ρ. ΚΩΝΣΤΑΝΤΙΝΟΠΟΥΛΟΣ



Ρόδος: α. Έκαταίον μετά τριών χορευουσών Χαρίτων, β. Έκαταίον συνήθους τύπου

ΓΡ. ΚΩΝΣΤΑΝΤΙΝΟΠΟΥΛΟΣ





Ρόδος. Ἀναθηματικὸν ἀνάγλυφον

Γ. ΚΩΝΣΤΑΝΤΙΝΟΠΟΥΛΟΣ