

προέβημεν εἰς τὴν διάνοιξιν τοῦ μεγάλου τριλόβου παραθύρου τῆς νοτίας πλευρᾶς, τὸ ὅποιον εἶχε κατὰ καιροῦς φραχθῆ καὶ τελειῶς παραμορφωθῆ, ὡς ἡ παρατιθεμένη εἰκὼν (Πί ν. 346 α) δεικνύει. Οἱ κιονίσκοι τοῦ παλαιοῦ παραθύρου, εὐρέθησαν ἐντειχισμένοι ἐντὸς τῆς νεωτέρας τοιχοποιίας, δι' ἧς ἐφράχθη τὸ παράθυρον, οὕτω δ' ἡ ἀναστήλασις τοῦ μεγάλου τούτου παραθύρου ἀπέβη ἀπολύτως ἀσφαλῆς. Ὁμοία ἐργασία ἀναστηλώσεως ἐγένετο καὶ εἰς τὸ κάτωθεν τοῦ τριλόβου πεντάλοβον ἄνοιγμα τοῦ νοτίου σκέλους.

Σοβαρωτέρα ἐργασία στερεώσεως ἐγένετο εἰς τὸν κυλινδρικὸν θόλον τοῦ βορείου σκέλους τοῦ σταυροῦ, ὅστις, καταστραφεὶς φαίνεται πάλαι, εἶχεν ἀνακατασκευασθῆ οὐχὶ πλέον δι' ἐναλλασσομένων ποικιλοχρῶμων θολιτῶν ἀλλὰ διὰ κοινῶν λίθων καὶ κονιάματος μετρίας συνεκτικότητος. Χάριν μείζονος ἀσφαλείας ὁ θόλος οὗτος ἐκαλύφθη διὰ προστατευτικοῦ μανδύου ἐξ ὠπλισμένου σκυροκονιάματος, συγχρόνως δ' ἐγένετο καὶ πλήρωσις δι' ὕδαρος σκυροκονιάματος τῶν ἐκ τῶν κατὰ καιροῦς σεισμῶν παραχθέντων ρηγμάτων του, θέλει δὲ προσεχῶς γίνεαι καὶ τοῦ τετειχισμένου σήμερον βορείου μεγάλου τριλόβου παραθύρου ἢ ἐκφραξίς καὶ ἀποκατάστασις. Πρὸς τὸ παρὸν συνετελέσθη ἡ στερέωσις τοῦ βορείου ἐξωτερικοῦ τοίχου τοῦ δυτικοῦ σκέλους τοῦ σταυροῦ, δι' ἧς κατέστη δυνατὴ ἡ ἀφαίρεσις μεγάλου μέρους τῶν ἀκαλαισθητῶν, ὀγκωδῶν ἀντηρίδων, αἵτινες εἶχον παλαιότερον κατασκευασθῆ χάριν στηρίξεως τοῦ ἐκ τῶν σεισμῶν κινδυνεύσαντος νὰ καταπέσει βορείου τοίχου. Ἡ κατεδάφισις τῶν ἀντηρίδων τούτων ἀπέδωσε καὶ ἱκανὸν ἀριθμὸν ἀρχαίων καὶ χριστιανικῶν τεμαχίων: ἐπιγραφῶν, γλυπτῶν καὶ ἀρχιτεκτονικῶν μελῶν, τὰ ὅποια εἶχον χρησιμοποιηθῆ ὡς οἰκοδομικὸν ὑλικὸν (Πί ν. 346 β).

Ἀναφερόμεν ἐπίσης ὅτι συνετελέσθη ἐφέτος καὶ ἡ ὄλη κεράμωσις τοῦ ναοῦ ἤτοι ἡ τοῦ τρούλλου – κατὰ σύστημα ὁμοιον πρὸς τὸ ἐφαρμοσθῆν εἰς τοὺς τρούλλους τοῦ Ἁγ. Νικολάου καὶ τοῦ Βαπτιστηρίου – τοῦ Δυτικοῦ καὶ Βορείου σκέλους τοῦ σταυροῦ καὶ τοῦ νεοκατασκευασθέντος κυλινδρικοῦ θόλου τοῦ ὑπὲρ τὸν νάρθηκα γυναικωνίτου.

Ἦρξαντο ἐπίσης καὶ ἐπροχώρησαν καὶ αἱ ἐργασίαι ἀποκαταστάσεως τῆς δυτικῆς προσόψεως τοῦ ναοῦ εἰς τὴν ἀρχικὴν του μορφήν, κατεδαφισθέντος τοῦ μεταγενεστέρου ἀντιαισθητικοῦ τοίχου δι' οὗ εἶχεν ἐπενδυσθῆ χάριν στερεότητος ὀλόκληρον τὸ μέσον τμήμα τῆς προσόψεως, καὶ ἀποκαλυφθέντος τοῦ παλαιοῦ τριβήλου τοῦ ἰσογείου καὶ τοῦ ὑπεράνω αὐτοῦ τριλόβου παραθύρου τοῦ γυναικωνίτου. Ἀφαιρεθεισῶν ἔπειτα δλων

τῶν νεωτέρων ἐσωτερικῶν θολωτῶν κατασκευῶν, ἐφάνησαν αἱ γεννήσεις τῶν τε μετωπιαίων καὶ τῶν διαγωνίων τόξων τῶν σταυροθολίων ἐπὶ τῇ βάσει τῶν ὁποίων ἀνακατεσκευάσθησαν τὰ καλύπτοντα τὸν νάρθηκα 5 σταυροθόλια.

ΑΝΑΣΤ. ΟΡΑΝΔΟΣ

*

ΑΡΧΑΙΟΤΗΤΕΣ ΚΑΙ ΜΝΗΜΕΙΑ ΚΡΗΤΗΣ

ΚΕΝΤΡΙΚΗ ΚΑΙ ΑΝΑΤΟΛΙΚΗ ΚΡΗΤΗ

Ἡ διοίκησις τῆς ἸΕ' Ἀρχαιολογικῆς Περιφερείας Κεντρικῆς καὶ Ἀνατολικῆς Κρήτης ἐξηκολούθησε νὰ εἶναι εἰς χεῖρας τοῦ Ἐφόρου Ν. Πλάτωνος μέχρι τοῦ τέλους τοῦ ἔτους, καιτοὶ οὗτος ἀπὸ τοῦ Σεπτεμβρίου τοῦ αὐτοῦ ἔτους ἐτοποθετήθη ὡς Ἐφορος τῆς Α' Περιφερείας Ἀκροπόλεως Ἀθηνῶν. Τὸ ἔργον του ὑπεβηθήθη ὑπὸ τοῦ Ἐπιμελητοῦ Κλασ. Ἀρχαιοτήτων Κ. Δαβάρα. Διοικητικῶς ὑπῆχθησαν εἰς αὐτὸν οἱ Ἐπιμεληταὶ Βυζαντινῶν Ἀρχαιοτήτων Κρήτης Μύρων Μιχαηλίδης καὶ Στυλιανὴ Παπαδάκη, μεταξὺ τῶν ὁποίων κατενεμήθησαν τὰ ἔργα ἐπιμελείας τῶν Βυζαντινῶν καὶ Μεσαιωνικῶν μνημείων.

Εἰς τὸ κτήριον τοῦ Μουσείου Ἡρακλείου ἐξηκολούθησαν καὶ ἐτερματισθῆσαν αἱ ἐργασίαι διαμορφώσεως τοῦ περιβόλου του, ἰδίᾳ κατὰ τὴν ἀνατολικὴν πλευρὰν καὶ ἐπλακοστρώθη διὰ καλντιριμίου ὀλόκληρος ὁ πρὸ τῶν ἀποθηκῶν χώρος. Αἱ ἀνατολικαὶ ἀποθηκαὶ ἀπεπερατώθησαν, κατασκευασθέντων τῶν ἐπιχρισμάτων, μωσαϊκῶν δαπέδων κλπ., κατασκευάσθη δὲ νέα χωριστὴ ἀποθήκη διὰ τὰ διάφορα ὑλικά, ὥστε νὰ μὴ παραμένουν ταῦτα συννάμικτα μετὰ τῶν ἀποθηκευομένων ἀρχαιοτήτων.

Αἱ ἐργασίαι ἐπανεκθέσεως τοῦ Μουσείου Ἡρακλείου καὶ βελτιώσεως τῶν Συλλογῶν αὐτοῦ συνεχίσθησαν μὲ γοργὸν ρυθμὸν, δαπανηθέντος ποσοῦ 500.000 δραχμῶν. Πολλὰ νέα ἀντικείμενα προσετέθησαν εἰς τὰς κυρίας αἰθούσας ἐκθέσεως, μάλιστα τῆς μετανакτορικῆς μινωικῆς ἐποχῆς, ὡς ἐνδιαφέρουσα σειρά πηλίνων σαρκοφάγων. Ἡ καθυστέρησις τῆς παραδόσεως τῶν νέων κρυσταλλοφράκτων μεταλλικῶν μετὰ δρυίνης βάσεως προθηκῶν δὲν ἐπέτρεψε τὴν ἀξιοποίησιν τῆς νέας πτέρυγος, εἰμὴ μερικῶς μόνον, χρησιμοποιηθεισῶν δύο μικρῶν αἰθουσῶν τοῦ ἄνω ὀρόφου διὰ τὴν νέαν ἐκθεσιν τῶν τοιχογραφιῶν. Ἡ ἐκθεσις αὕτη ἐπραγματοποιήθη ὑπὸ τὴν καλλιτε-

χνικήν ἐπιβλεψιν τοῦ ζωγράφου Θωμᾶ Φανουράκη, τὴν καλλιτεχνικὴν καὶ τεχνικὴν βοήθειαν τοῦ προσωπικοῦ τῶν ἐργαστηρίων καὶ ὑπὸ τὴν ἄμεσον ἐπιστημονικὴν καθοδήγησιν τοῦ Ἐφόρου. Εἰς τὴν μεγάλην αἴθουσαν τοῦ ἄνω ὀρόφου (Πινακοθήκην) ἐτοποθετήθησαν εἰς μίαν μόνην πλεονσειράν αἱ κυριώτεραι τῶν κνωσιακῶν καὶ ἐξ Ἁγ. Τριάδος τοιχογραφίων, ἀφαιρεθέντων πάντων τῶν βαρέων πλαισίων. Εἰς τὰς δύο μικροτέρας παραπλεύρους αἰθούσας ἐτοποθετήθησαν αἱ μικρότεραι ἐκ Κνωσοῦ καὶ ἄλλων μερῶν τῆς Κρήτης τοιχογραφίαι, ἐπίσης εἰς ἀπλὴν σειράν. Αἱ περισσότεραι ἐπροστατεύθησαν ὑπὸ εἰδικῶν πλαστικῶν ὑέλωμα. Ἡ ἀποκατάστασις σημαντικῶν κνωσιακῶν τοιχογραφίων διὰ νέας ἀνασυνθέσεως συνεχίσθη, προπαρασκευασθεῖσης εἰς τὰ ἐργαστήρια τοῦ Μουσείου τῆς ἐκθέσεως δύο νέων πινάκων μὲ θέματα ἑλαιῶν, ἐνὸς πίνακος μὲ τὸ γνωστὸν θέμα τοῦ πυκνοῦ πλέγματος ἀναγλύφων σπειρῶν μετὰ παρεμβαλλομένων ροδάκων ἐξ ὀροφῆς τοῦ Ἀνακτόρου Κνωσοῦ καὶ ἄλλου μὲ τὰς εἰς κίονα προσδεδεμένας ἀναγλύφους γρύπας. Ἐβελτιώθησαν δὲ σημαντικῶς ἡ ἀνάγλυφος τοιχογραφία τῆς κεφαλῆς τοῦ ταύρου, διὰ τῆς τοποθετήσεως σημαντικοῦ τεμαχίου τοῦ κέρατος, βάσει τοῦ ὁποίου διωρθώθη ἡ ἐσφαλμένη θέσις καὶ μορφή τῶν ὑπὸ τοῦ Gillieron συμπληρωθέντων κεράτων. Ἡ τοιχογραφία τῆς Πομπῆς μὲ τὴν συμπλήρωσιν μιᾶς ὀλοκλήρου μορφῆς καὶ αἱ ἐκ Ψείρας τοιχογραφίαι τῶν Κυριῶν. Πρὸς ὑποβοήθησιν τῶν ἐπισκεπτῶν κατεσκευάσθη ἐγχρωμος ἀναπαράστασις ὀλοκλήρου τῆς Πομπῆς. Ἡ ὅλη ἐργασία θὰ συμπληρωθῇ τὸ ἐπόμενον ἔτος.

Τὸ ἀνθρωπολογικὸν ὕλικόν ἐτακτοποιήθη καὶ ἐξετέθη εἰς μικρὰν αἴθουσαν παρὰ τὸ Ἔργαστήριον, ἐξετέθησαν ὁμοίως εἰς τὴν κυρίαν ἐκθεσιν καὶ ἄλλοι σκελετοί, μάλιστα εἰς εἰς λίαν χαρακτηριστικὴν στάσιν ἐντὸς βόθρου, ποερχόμενος ἐξ Ἀρχανῶν. Τὴν ἐργασίαν ταξινομήσεως ἐβοήθησαν σημαντικῶς ὁ Γάλλος ἀνθρωπολόγος καθ. Δρ Charles, ἡ ἀρχαιολόγος Αἰκατερίνη Μαυριγιαννάκη καὶ ὁ νεαρὸς τεχνίτης Ἀναστ. Καροῦσος. Διὰ τῶν κανονικῶν καὶ τῶν ἐκτάκτων τεχνιτῶν καὶ καλλιτεχνῶν Ζ. Κανάκη, Ι. Μερამβελλιωτάκη, Κ. Βιτωράκη, Γ. Ἠλιάκη, Ἁλ. Παπαδάκη, Κ. Κωνσταντάκη, Κ. Νικάκη, Ι. Γιουλοβντα καὶ Κ. Πετράκη, συνεχίσθη ἐντατικῶς ἡ ἐργασία ἀποκαταστάσεως εἰς τὰ ἐργαστήρια τοῦ Μουσείου, ἀποκατασταθεῖσων πλείστον ὄσων ἀρχαιοτήτων. Δέον νὰ σημειωθῇ ἐνταῦθα ἡ εὐγενὴς συμπαράστασις τοῦ τεχνίτου τῆς Ἱταλ. Ἀρχαιολ. Σχολῆς Ali Caravella. Οὗτ

συνεκροτήθησαν τὰ εἰρήματα τῶν νέων ἀνασκαφῶν Χόνδρου Βιάννου καὶ Προφήτου Ἠλία Τουρτούλων Σητείας, τοῦ Ἱεροῦ Κορυφῆς Κόφωνα, τοῦ Ζάκρου Σητείας, τῆς Ἐπισκοπῆς Πεδιάδος, τοῦ ρωμαϊκοῦ Νεκροταφείου Γόρτυνος καὶ τοῦ παλαιοχριστιανικοῦ κτηρίου τῆς Μητροπόλεως Γόρτυνος, τοῦ μυκηναϊκοῦ τάφου Καλοχωραφίτη καὶ τοῦ γεωμετρικοῦ τάφου Λιγορτύνου. Ἀξιόλογος ἐργασία ἐγένετο πρὸς ἀποκατάστασιν ὀλοκλήρου σειρᾶς σαρκοφάγων καὶ πίθων ἐξ ἐκείνων οἵτινες ἐθρυμματίσθησαν κατὰ τὰς περιπετείας τοῦ πολέμου ἢ ἐπὶ πολλὰ ἔτη παρέμενον εἰς συντρίμματα εἰς τὰς ἀποθήκας. Μὲ μεγάλην τεχνικὴν δεξιότητα, βοηθούτος τοῦ εἰδικοῦ τεχνίτου Caravella, ἀπεκατεστάθη ὁ χαλκοῦς εἰκονιστικὸς ἀνδριάς ἐφήβου ἐξ Ἱεραπέτρας, ὁ ὁποῖος πρὸς τοῦτο μετεφέρθη ἐκ τῆς Συλλογῆς Ἱεραπέτρας εἰς τὸ Μουσεῖον Ἡρακλείου. Ὁ ζωγράφος Θωμᾶς Φανουράκης καὶ οἱ βοηθοὶ καλλιτέχνη Ι. Γιουλοβντας καὶ Κ. Πετράκης εἰργάσθησαν διὰ τὴν ζωγραφικὴν καὶ πλαστικὴν ἀποκατάστασιν πολλῶν ἀρχαιοτήτων. Παραλλήλως εἰργάσθησαν οἱ τεχνίται τῶν Ξένων Σχολῶν πρὸς ἀποκατάστασιν τῶν εὐρημάτων τῶν ἀνασκαφῶν τῶν τελευταίων.

Συστηματικὴ ἐργασία ἐξετελέσθη εἰς τὰς ἀποθήκας τοῦ Μουσείου Ἡρακλείου, τῶν ὁποίων τὸ περιεχόμενον ἐσυστηματοποιήθη, παρασκευασθέντος μεγάλου ἀριθμοῦ δελτίων ὁμάδων καὶ ἀντικειμένων διὰ τῶν ἀρχαιολόγων Αἰκ. Μαυριγιαννάκη, Μαρίνας Φίφη, Δάφνης Ἀνδρονίκου. Τὸ φωτογραφικὸν ἀρχειον τοῦ Μουσείου ὠργανώθη ὑπὸ τῆς ἀρχαιολόγου Ἀναστασίας Λογιάδου-Πλάτωνος.

Συνεχίσθη ὑπὸ τοῦ Ἐφόρου Ν. Πλάτωνος ἡ προπαρασκευὴ τοῦ Κορπυ τῶν μινωικῶν σφραγίδων καὶ σφραγισμάτων, τοῦ ἐκδιδομένου ὑπὸ τῆς Ἀκαδημίας τῶν Ἐπιστημῶν τῆς Μαγεντίας ὑπὸ τὴν γενικὴν ἐπιμέλειαν τοῦ Καθ. Fr. Matz, διὰ περαιτέρω ταξινομήσεως, δελτιοποιήσεως, φωτογραφήσεως καὶ σχεδιάσεως τοῦ ὕλικου. Ἐξαιρέτα σχέδια προπαρασκευάσεν ὁ ζωγράφος Θωμᾶς Φανουράκης.

Ἡ βιβλιοθήκη τοῦ Μουσείου Ἡρακλείου ἀπέκτησε δι' ἀγορῶν καὶ δωρεῶν μέγαν ἀριθμὸν βιβλίων, πολλοὶ τῶμοι ἐβιβλιοδετήθησαν, ἐγένετο δὲ νέα ἀναδιοργάνωσις διὰ τῆς Ἐπιμελητριας Στυλιανῆς Παπαδάκη.

Τέλος, κατεγράφη μέγας ἀριθμὸς ἀρχαιοτήτων εἰς τὰ εὐρετήρια τοῦ Μουσείου Ἡρακλείου διὰ τοῦ Ἐπιμελητοῦ Κ. Δαβάρου.

Τὸ ἐν Ἡρακλείῳ Ἱστορικὸν Μουσεῖον Κρήτης, διεπόμενον ὑπὸ τῆς Ἐται-

ρείας Κρητικών Ιστορικών Μελετών τη βοήθεια της 'Αρχαιολ. Ύπηρεσίας, έπλουτίστη διά πολλών νέων προσκτημάτων. Σχετικώς διαλαμβάνει ή "Εκθεσις τών πεπραγμένων τής 'Εταιρείας, δημοσιευομένη εις τό περιοδικόν Κρητικά Χρονικά.

Οδσιαστικώς στάσιμοι παρέμειναν αί Συλλογαί 'Αρχαιοτήτων Γόρτυνος, 'Εραπέτρας και Νεαπόλεως. 'Αντιθέτως ή Συλλογή 'Αγ. Νικολάου έπλουτίστη με αρκετά νέα εύρήματα, έγένητο δε συστηματική έργασία διά τήν επανέκθεσιν, έργασθέντος πρός τούτο του 'Επιμελητού Κ. Δαβάρα και τών τεχνιτών Ζαχ. Κανάκη και Ι. Μεραμβελιωτάκη. 'Η Ύπηρεσία 'Αρχαιοτήτων και 'Ανασηλώσεως του Ύπουργείου Προεδρίας, εκτιμώσα τήν τοπικήν πρωτοβουλίαν και ίδια τό ιδιαίτερον ενδιαφέρον του δραστηρίου και έξόχως αρχαιοφίλου Δημάρχου 'Αγ. Νικολάου κ. Ρούσσου Καλετανάκη, απέφασισε τήν ίδρυσιν Μουσείου εν 'Αγ. Νικολάω, ίδρυομένου μεγάλου κτηρίου επί οικοπέδου δωρομένου υπό του Δήμου εις περίοπτον θέσιν τής πόλεως. Αί ιδιωτικά Συλλογαί Στ. Γιαμαλάκη και Ν. Μεταξά έπλουτίστησαν διά πολλών νέων αντικειμένων. Περί τό τέλος του έτους ήρχισαν διαπραγματεύσεις διά τήν εξαγοράν τής πρώτης συλλογής υπό του 'Ελλην. Δημοσίου και τήν ενσωμάτωσίν της εις τό Μουσείον 'Ηρακλείου. Τό ιδιαίτερον ενδιαφέρον του Ιατρού Γιαμαλάκη, όπως μη απομακρυνθή ή Συλλογή του έξ 'Ηρακλείου, διηκόλυσε τās διαπραγματεύσεις και επήλθε κατ' αρχήν συμφωνία εξαγοράς. Τό γεγονός τούτο δέον νά χαιρετισθή ως εξαιρετού σημασίας διά τό Μουσείον 'Ηρακλείου, τό όποιον ούτω θά αποκτήση όλόκληρον σειράν μοναδικών αντικειμένων και θά πλουτίση σημαντικώς τās συλλογάς του. Τά υπό τό Συλλογέως εν τῷ μεταξύ αποκτηθέντα είναι πολυάριθμοι σφραγιδολιθοι, πήλινα ειδώλια και ζώδια, μάλιστα εκ του 'Ιερού Κόφινα και εκ Τσουτσούρου ('Ινάτου), όλίγα χαλκά αντικείμενα κ.ά.

'Η προσφάτως συσταθείσα Συλλογή Ν. Μεταξά εν 'Ηρακλείω απέκτησεν ήδη πολλά άξια λόγου αντικείμενα, μεταξύ τών όποιων τά μάλλον ενδιαφέροντα είναι τά ακόλουθα : α. Σειρά ώραιων άγγείων του άκιδωτού καμαραϊκού ρυθμού (Πί ν. 348 β άριστερά), τών όποιων έν, πρόχους με όλως ιδιόρρυθμον διπλοδν σῶμα κοιλίας, ως εάν συνίστατο εκ δύο επαλλήλων άγγείων με διάφορον χρώσιν και διακόσμησιν (Πί ν. 347 β), β. Λίαν ενδιαφέρον άγγειον του ρυθμού 'Αγ. Όνουφριου με σῶμα σφαιρικόν με

ταινίας δικτυωτών και ρόμβων (Πί ν. 348 β δεξιά), γ. Ένδιαφέρουσαι άλλαι σειραι μινωικών, γεωμετρικών και έλληνικών άγγείων. 'Αξιόλογος είναι μέγας άμφορεύς άλιευθείς παρά τήν νήσον Δίαν, δ. Σειρά ένδιαφερόντων λιθίνων άγγείων και άλλων διαφόρων σκευών, τών πλείστον προανακτορικών μινωικών χρόνων. Μεταξύ τούτων ιδιόρρυθμος κέρνος του τύπου τών «άλατοδοχείων». Τά πλείστα τών λιθίνων είναι όλμοειδή και φωλεόσχημα, ε. 'Αξιόλογον σύνολον διαφόρων μικροτεχνημάτων, μεταξύ τών όποιων άξιοσημείωτα είναι λιθινον ζώδιον του τύπου του «ρινοκέρου όρύκτου», του γνωστού εκ πολλών πηλίνων όμοιωμάτων μινωικών ιερών κορυφής, λιθίνη μήτρα βουκρανοειδούς «μορόντος» μινωικού ένωτίου, δύο μαρμάρινα σταθμία με προσοπετα έπ' αυτών όμοιάζοντα προς Γοργόνεια, τραγικών προσοπειον πήλινον έν σμικρογραφία (Πί ν. 347 α) κ.ά., ζ. Όλόκληρος σειρά πηλίνων ειδωλίων και ζωδιών, τών πλείστον προφανώς προερχομένων εκ τής συλήσεως του 'Ιερού Κορυφής Κόφινα 'Αστερουσίαν και εκ του σπηλαιού τής Ειλειθυίας τής 'Ινάτου (Τσουτσουρα), ζ. Σειρά κοσμημάτων, κυρίως ένωτίων (Πί ν. 348 α κάτω δεξιά), δακτυλίων, δακτυλιολίθων κατά τό πλείστον έλληνορωμαϊκών χρόνων. Λίαν αξιόλογος σειρά μινωικών σφραγιδολίθων, περίπου 75, μεταξύ τών όποιων διακρίνονται τινές έλεφάντινοι κυλινδρικοί ή πλαστικοί τής προανακτορικής περιόδου, μία ώραιότητα έξ ίάσπιδος πρισματική με ιερογλυφικά σημεια (Πί ν. 348 α άνω) και άλλαι έξ ήμιπολυτίμων λίθων νεοανακτορικών μινωικών χρόνων. 'Η συλλογή πλουτίζεται με γοργόν ρυθμόν και άναμμιβόλως συντόμως θά καταλάβη τήν θέσιν τήν όποιαν μέχρι τελευταίως κατείχεν ή Συλλογή Γιαμαλάκη.

'Εργασία καθαρισμού, έξωραϊσμού και άποκαταστάσεως αρχαιολογικών μνημείων έξετελέσθησαν όχι όλίγαι. Εις τόν αρχαιολογικόν χώρον Μητροπόλεως Γόρτυνος, όπου άπεκαλύφθη τό ενδιαφέρον παλαιοχριστιανικόν κτήριον, κατηδαφίσθησαν δύο οικήματα, έν παλαιόν και έν υπό άνέγερσιν και άπεκομίσθη τό υλικόν των. 'Εργασία καθαρισμού έγένηντο εις διαφόρους αρχαιολογικούς χώρους, παλιότερον ή προσφάτως άνασκαφέντας, ως εις τούς θολωτούς τάφους Πραισού, τά μινωικά Μέγαρα Σητείας, Ζού, Προφήτου 'Ηλία Τουρτούλων, 'Αχλαδιών. Αί έργασία άποκαταστάσεως τών 'Ανακτόρων Κνωσού και Φαιστού δέν συνεχίσθησαν, μη διατεθεισών πιστώσεων εκ τών κονδυλίων τών 'Επενδύσεων. Συστηματικά δμως έργασία έγένηντο επί μνημείων τών μεσαιωνί-

κῶν χρόνων κειμένων ἐντὸς τῆς πόλεως Ἑρακλείου. Οὕτω συνεχίσθη τῇ ἐπιβλέψει τοῦ Ἐφόρου Πλάτωνος καὶ τοῦ ἐπιμελητοῦ Μύρ. Μιχαηλίδου ἡ ἐργασία τῆς γεφυρώσεως τοῦ ρήγατος τῶν Ἑνετικῶν Τειχῶν παρὰ τὴν Πύλην Βηθλεέμ, βάσει τῶν ἐγκεκριμένων σχεδίων διὰ τοῦ μηχανικοῦ ἐργολάβου Ἀλεξ. Μανιδάκη. Ἡ πύλη, ἐνοποιήσασα τὸ τεῖχος χωρὶς νὰ παραβλάψῃ τὴν ὄψιν αὐτοῦ, κατεσκευάσθη μετὰ τῆς ἐπ' αὐτῆς βαινούσης γεφύρας καὶ ἤδη βαίνει πρὸς τὴν ἀποπεράτωσιν.

Ὁ Ἄγ. Μάρκος ἀπεκατεστάθη πλήρως, κατασκευασθέντων τῶν θυρωμάτων του καὶ τῆς ὀροφῆς τοῦ προστώου με πλουσιαν ξυλογλυπτικὴν διακόσμησιν, συμπληρωθεῖσων τῶν ὑδραυλικῶν, ἀποχευτικῶν, ἠλεκτρικῶν ἐγκαταστάσεων, καὶ τοποθετηθέντων μεγάλων πολυφώτων με συνδυασμένην ξυλοτεχνικὴν καὶ μεταλλοτεχνικὴν ἐργασίαν. Ἐπίσης, κατεσκευάσθη ἡ πλακόστρωσις καὶ ἡ κλίμαξ προσβάσεως ἐκ μαρμάρου τοῦ προστώου. Οὕτω ἡ αἶθουσα ἦτο ἐτοίμη ἵνα φιλοξενήσῃ τὸ ἐν Ἑρακλείῳ συγκληθὲν ὑπὸ τῆς Ἑταιρείας Κρητικῶν Ἱστορικῶν Μελετῶν, ἐπ' εὐκαιρίᾳ τοῦ ἑορτασμοῦ τῆς Ἀνακαταλήψεως τῆς Κρήτης ὑπὸ τῶν Βυζαντινῶν διὰ τοῦ Νικηφόρου Φωκᾶ, Ἀ' Κρητολογικὸν Διεθνὲς Συνέδριον, τὸ ὁποῖον ἐσημείωσεν μοναδικὴν ὄντως ἐπιτυχίαν. Τὴν ἐργασίαν ἐπέβλεπεν ὁ Ἐφορος Ν. Πλάτων καὶ οἱ μηχανικοὶ Κ. Λασιθιωτάκης καὶ Ἀλ. Μανιδάκης.

Ἦρχισε παραλλήλως ἡ ἐργασία ἀποκαταστάσεως καὶ ὀλοκληρωτικῆς ἀναστηλώσεως τοῦ ἐν Ἑρακλείῳ Ναοῦ τῆς Παναγίας τῶν Σταυροφόρων, δαπάναις τῆς Ἀρχ. Ὑπηρεσίας καὶ συμβολῇ τῆς Μητροπόλεως Κρήτης, προκειμένου νὰ χρησιμοποιηθῇ διὰ τὴν λατρείαν. Ἦδη ἀνεστηλώθησαν οἱ ἐξωτερικοὶ τοῖχοι μετὰ τὰ παράθυρά των, ἀνεκατεσκευάσθη τὸ ὑπερψωμένον μεσαῖον κλίτος τῆς Βασιλικῆς καὶ συνεπληρώθησαν ἡ ἀψὶς μετὰ τὴν διὰ τοιχογραφίας διακοσμημένην κόγχην καὶ τὰ πλευρικά διαμερίσματα τῆς προθέσεως καὶ τοῦ διακονικοῦ. Ὑπολείπεται ἡ κατασκευὴ τῆς ξυλίνης στέγης μετὰ τῆς κεραμάσεως, τὰ ἐπιχρίσματα καὶ τὰ δάπεδα, τὰ θυρώματα καὶ τὰ κουφώματα τῶν παραθύρων.

Σημαντικὰ ὑπῆρξαν τὰ ἀποτελέσματα τῶν ἀνασκαφῶν εἰς ὀλόκληρον τὴν περιφέρειαν τῶν τῶν γενομένων διὰ τῆς ἑλληνικῆς Ἀρχαιολ. Ὑπηρεσίας ὅσον καὶ διὰ τῶν ξένων Ἀρχαιολ. Σχολῶν.

Ἡ πρώτη ἐξετέλεσε τὰς ἀκολουθοῦσας ἐργασίας περισυλλογῆς καὶ ἐρεῦνης :

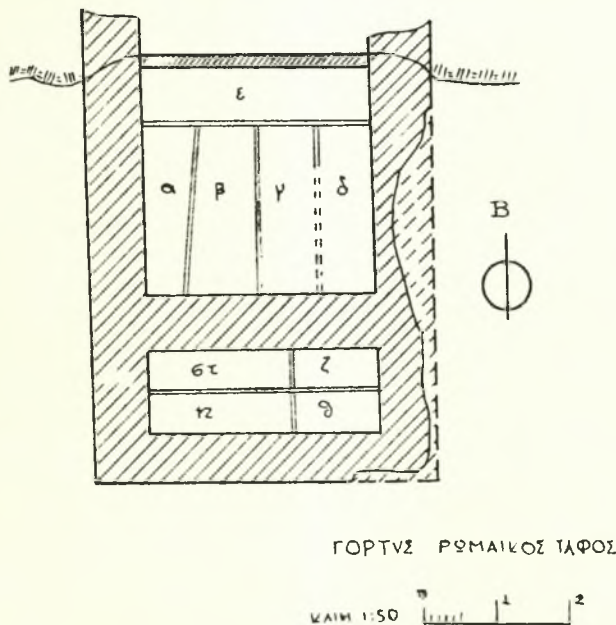
Εἰς τὴν Κεντρικὴν Κρήτην ἐγέ-

νοντο ἐργασίαι περισυλλογῆς τῶν σαρκοφάγων καὶ κτερισμάτων λαξευτοῦ ΥΜΠΒ τάφου, ἀνακαλυφθέντος εἰς θέσιν Μαλαθρῆς τῆς Ἐπισκοπῆς Πεδιάδος διὰ τῆς ἀρχαιολογοῦ Αἰκατ. Μαυριγιαννάκη. Εἰς τὴν αὐτὴν θέσιν εἶχον ἀνασκαφῇ ὑπὸ τοῦ Στυλ. Ἀλεξίου καὶ τοῦ Ν. Πλάτωνος δύο ἄλλοι παρόμοιοι τάφοι. Ὁ θάλαμος εἶχε σχῆμα μᾶλλον πεταλοειδές, διαστάσεων 1,90 X 1,70 μ., μετὸν μεγαλύτερον ἄξονα κατὰ τὸ πλάτος. Ὁ δρόμος κατήρχετο εἰς τὸν τάφον ἐξ ἀνατολῶν, ἔχων πλάτος 0,80 μ. καὶ κατὰ τὴν εἴσοδον 0,95 μ. Τὸ φράγμα ἐκ μεγάλων ἀκανονίστων λίθων ἐκ σιδηρόπετρας εὐρέθῃ ἀθικτον εἰς τὴν θέσιν του. Παρὰ ταῦτα εἶχε γίνεαι παλαιότερον ἀναμόχλευσις τοῦ τάφου, διατάραξιν δὲ τοῦ περιεχομένου ἐπέφερε καὶ ὁ ἀνευρῶν τὸν τάφον χωρικός. Πρὸς τὴν δεξιὰν πλευρὰν τοῦ θαλάμου ἔκειτο ἑλλειψοειδῆς μετὰ διακόσμησιν ἐκ καταλιβᾶδων σαρκοφάγος, προφανῶς εἰς δευτέραν χρῆσιν, ἀφοῦ αὕτη ἦτο προφανῶς μεσομινωικῶν χρόνων. Ἄλλης κιβωτισοσχῆμου τὰ τεμάχια περισυνελέγησαν εἰς τὸ ἀριστερόν μέρος τοῦ θαλάμου. Ὀλίγα τεμάχια τρίτης παρομοίου σχήματος μετὰ διακόσμησιν ὀκτάποδος ἦσαν συννάμικτα. Οἱ σκελετοὶ ἦσαν τέσσαρες ἐν συνόλῳ, ἀν κρίνῃ τις ἀπὸ τὰ τέσσαρα κρανία, τῶν ὁποίων ἐν μόνον εὐρέθῃ ἐντὸς τῆς ἑλλειπτικῆς λάρνακος. Τὰ συνοδεύοντα κτερίσματα ἦσαν ὀλίγα : ψευδοστόμος σφαιρικός ἀμφορεὺς, κυάθιον ἐπὶ ποδός, μόνωτος κύαθος καὶ μονόστομον χαλκοῦν μαχαίριον μετὰ τρεῖς ἤλους.

Παρὰ τὸ χωρίον Λιγόρτυνος Μονοφατισίου καὶ κατὰ τὴν βορείαν εἴσοδον αὐτοῦ ἀνεκαλύφθη κατὰ τὰς ἐργασίας διαμορφώσεως τῆς ὁδοῦ μέγας λαξευτὸς θαλαμωτὸς τάφος γεωμετρικῶν χρόνων. Ἐπειδὴ εὐθὺς ἀμέσως διεπιστάθη ὅτι ὁ τάφος εἶχε διαταραχθῆ, ἡ ἐργασία περισυλλογῆς τοῦ περιεχομένου του ἀνετέθη εἰς τὴν Ἐπιμελήτριαν Στυλιανὴν Παπαδάκη. Ὁ θάλαμος ἀπεδείχθη κυκλοτερῆς, ἀλλ' ὄχι πολὺ κανονικός. Ἀπεδείχθη ὅτι ἐγένετο σύλησις τοῦ περιεχομένου του παρὰ ταῦτα μέγα πλῆθος θραυσμάτων ἀγγείων περισυνελέγη ἐντὸς τοῦ θαλάμου. Ἡ εἴσοδος τοῦ τάφου ἦτο μνημειώδης, μετὰ μονολιθικὰς παραστάδας ὕψους περίπου 1 μ. καὶ βαρὺ ὑπέρθυρον μήκους 1,52 μ. Τὸ λίθινον κτώφλιον ἦτο εἰς τὴν θέσιν του. Ἐκ τῶν περισυλλεγόντων ὀστράκων καὶ ἀγγείων ἀπεκατεστάθη ἓν ἐξόχως ἐντυπωτικὸν σύνολον. Ὀλίγαί κάλπαι συνκροτήθησαν, ἀλλὰ καὶ πλῆθος ἄλλα ποικίλων μορφῶν πῆλινα ἀγγεῖα, τινὰ λιαν χαρακτηριστικά. Μεταξὺ τούτων ἰδιαίτερον ἐνδιαφέρον ἐμφανίζει μία σειρά ἐκ 32 πηλίνων ἀσπίδισκιῶν -

μάλλον παρά καλυμμάτων— με τὰ χαρακτηρι-
στικά τρήματα αναρτήσεως των, τὰ πλείστα δια-
κοσμούμενα με ώραιάν διακόσμησιν, λευκήν επί
μέλανος. Πρόχοι του τύπου των οίνοχοών, άρύ-
βαλλοι, κύαθοι ποικίλων μεγεθών και διακοσμή-
σεων είναι μεταξύ των κτερισμάτων. Λίαν ένδια-
φέραν είναι μέγας κυπριακός άρύβαλλος· πολύ
δέ σημαντικόν είναι τὸ τεμάχιον εκ τῆς παρειᾶς
μετά χείλους εὐμεγέθους κρατήρος, διακοσμού-
μενον με κεφαλὴν γυναικὸς με δαιδαλικὴν κόμ-

κῶ τάφοι. Ἐκ τούτων σημαντικώτερος είναι ὁ
ὕπ' ἀριθ. 2 (Σχ ε δ. 1), σχήματος ὀρθογωνίου
παραλληλογράμμου, πλάτους 4,50 μ. και μήκους
5,90 μ. κατά τὸ ἐξερευνηθέν μέρος του, με
προσανατολισμόν πρὸς Β. Ὁ προωθητήρ μόλις
ἐβλάψε τὴν κορυφὴν των τοιχωμάτων αὐτοῦ. Ὁ-
κτῶ θῆκαι εἰς δύο παραλλήλους σειράς, χωριζο-
μένας ὑπὸ ἐγκαρσίου τοίχου, ἰσοπαχοῦς και παραλ-
λήλου πρὸς τὸ νότιον ἐξωτερικόν, διεχωρίζοντο
ἀπ' ἀλλήλων διά πλακῶν εκ μαλακοῦ στρωσιγε-



Σχεδ. 1

μωσιν, παρασταθεῖσαν ἐν καταγραφῇ ἔναντι ἄλ-
λου δυσδιακρίτου ἀντικειμένου ἢ μορφῆς.

Ἔργασία περισυλλογῆς, ἱκανῶς ἐκτεταμένη,
ἐγένετο διά του Ἐπιμελητοῦ Κ. Δαβάρα εἰς τὸ
κατὰ τὴν διαπλάτυνσιν τῆς κυρίας ὁδικῆς ἀρ-
τηρίας παρά τὴν ἀρχαίαν Γ ὀ ρ τ υ ν α ἀνακαλυ-
φθέν νεκροταφεῖον ἑλληνορωμαϊκῶν χρόνων
(Πίν. 349 α).

Ἡ μηχανικὴ ἔργασία τῆς διανοίξεως τῆς ὁδοῦ
διά προωθητήρος ἐπέφερε τὴν καταστροφὴν
ὠρισμένων εκ των τάφων. Ἄλλοι βαθύτερον κεί-
μενοι ἢ κατὰ τὰ κράσπεδα τῆς ὁδοῦ εὕρισκόμενοι
παρέμειναν ἀδιατάρακτοι ἢ μερικῶς διεσώθησαν.
Συνολικῶς ἐξερευνηθήσαν συστηματικώτερον ὁ-

νοῦς πετρώματος (ἀπαλόπετρας). Αἱ νότιαι θῆ-
και εἰς δύο ζεύγη ἀπὸ Α πρὸς Δ εἶχον μήκη 1,90
και 1,10 μ., κοινὸν δὲ πλάτος 0,54 μ. Αἱ βόρειοι,
παράλληλοι πρὸς ἀλλήλας, με κατεύθυνσιν εκ
Β πρὸς Ν, εἶχον κοινὸν μήκος 2,25 και πλάτος
0,65-0,70 μ. Πρὸς Β των τελευταίων εὐρέθη
διάδρομος μήκους 3,10 μ. και πλάτους 0,65 μ.,
ἐντὸς του ὁποίου ἀνεκαλύφθησαν λείψανα κο-
νιαμάτων και ταφή εἰς μικρὸν λάκκον κατὰ τὸ
ἀνατολικὸν ἄκρον.

Μόνον δύο εκ των θηκῶν ἀνευρέθησαν ἀσύ-
λυτοι· ἡ α (Πίν. 349 β) περιεῖχεν ὀλίγα ἀγγεῖα,
ὡς ἀμφορεῖς με ἤθμον και σωληνωτὴν προχοήν,
σφαιρικὴν πρόχουν, λύχνους, χαλκᾶ τινα μικρὰ

ἀντικείμενα, ὡς κρίκους, δακτύλιον, ἄλυσον μὲ ἐξαρτήματα, περίσπτον σχήματος φύλλου κισσοῦ καὶ νόμισμα τοῦ κοινοῦ τῶν Μακεδόνων αὐτοκρατορικῶν χρόνων ἴσως ἐπὶ Ἀλεξάνδρου Σεβήρου (222–235 μ.Χ.)¹. Ἡ θήκη β περιεῖχε θραύσματά τινα ὑαλίνων καὶ πηλίνων ἀγγείων, λύχνους, τῶν ὁποίων εἰς ἀξιόλογος διὰ τὴν τολμηρῶς εἰς κεφαλὴν ἵππου διαμορφουμένην λαβὴν, μὲ πρὸς τὰ ὀπίσω κυρτούμενον λαίμον, ὡς καὶ χαλκοῦν νόμισμα Τραϊάνου (98–99 μ.Χ.).

Πλησιέστατα πρὸς τὴν νοτίαν πλευρὰν τοῦ τάφου 2 ἀνεκαλύφθη μία πωρὴν σαρκοφάγος ἀκόσμητος μήκους 1,95, πλάτους 0,80, ὕψους 0,62 καὶ ἐσωτερικοῦ βάρους 0,36 μ. Οἱ λοιποὶ εἰς τὴν περιοχὴν ἀνασκαφέντες τάφοι ἦσαν ἐκ κεράμων εἰς σαμαρωτῶν σχῆμα· εἰς εἶχε τοιχώματα καὶ δάπεδον ἐκ πλίνθων καὶ ἐκαλύπτετο διὰ πωρίνων πλακῶν. Τὰ κτερίσματα ἦσαν πενήχρα: δύο λύχνοι, ὑάλινα δακρυδόχα, χαλκοῦν κάτοπτρον κ.ἄ. Ὅχι μακρὰν τῶν τάφων ὁ προωθητὴρ ἐξετόπισε μαρμάρινον βωμόν (Πί ν. 350 β), ὅστις ἀπετέθη εἰς τὴν Συλλογὴν Γόρτυνος.

Παρὰ τὴν Μητρόπολιν Γόρτυνος συνεχίσθη ἡ ἀνασκαφὴ τοῦ ἐκεῖ πέρυσιν ἀνακαλυφθέντος παλαιοχριστιανικοῦ κτηρίου μετὰ μωσαϊκῶν δαπέδων (Πί ν. 350 α) καὶ ἐπιγραφῶν διὰ τῶν Ἐπιμελητῶν Κ. Δαβάρρα καὶ Μύρ. Μιχαηλίδου. Ἡ ἀνασκαφὴ τείνει νὰ ἐπιβεβαιώσῃ τὴν ἐξ ἀρχῆς ὑπὸ τοῦ Ἐφόρου Ν. Πλάτωνος ἐκφρασθεῖσαν ὑπόθεσιν ὅτι πρόκειται περὶ μαρτυρίου, ἰδρυθέντος ἐπὶ τοῦ τόπου ἐνθα ἐπιστεύετο ὅτι ἐμαρτύρησαν οἱ Ἅγιοι Δέκα ἐπὶ αὐτοκράτορος Δεκίου καὶ ὅτι εἰς τὴν ὑπαρξίν τοῦ λαμπροῦ τούτου κτηρίου ὀφείλει τὸ ὄνομα τὸ σημερινὸν χωρίον Μητρόπολις. Πράγματι ἡ ἔρευνα ἀπεκάλυψε τὸ μεγαλύτερον μέρος τοῦ κτηρίου, ἦτοι τοῦ κεντρικοῦ κλίτους εἰς σχῆμα βραχεὸς καὶ πλατέος παραλληλογράμμου, πρὸς ὃ φέρει εὐρύχωρος νάρθηξ κατὰ τὴν δυτικὴν πλευρὰν δι' ἰσοπλατοῦς τριβήλου, ἔχων λαμπρὰν ἐξωτερικὴν θύραν μὲ ἄριστα διατηρούμενον κατώφλιον, καὶ τῆς πρὸς νότον διανοιγομένης εὐρείας ἀψίδος, ἡμιελλειψοειδὸς τὸ σχῆμα μὲ μέγιστον ἄξονα 14 μ. σχεδόν, ἀκριβῶς ἐκείνης ἣτις διακοσμεῖται διὰ λαμπρῶν μωσαϊκῶν δαπέδου. Τῆς κυρίας ἀνατολικῆς ἀψίδος τοῦ βάθους, ὅπου τὸ Ἱερὸν Βῆμα, διακρίνεται σαφῶς μετὰ τῶν ἐκεῖ ἄφθογομένων νεωτερικῶν οἰκίδων, ὁ εὐρὺς κυκλικὸς τοίχος. Εἶναι προφανές ὅτι τρίτη μεγάλη κόγχη, ἀντιστοιχοῦσα τῆς νοτίας, εὐρίσκεται βορείως τοῦ κεντρικοῦ κλίτους, μὴ διακρι-

νομένη εἰσέτι λόγῳ τῶν οἰκίδων αἰτίνες κατέχουν τὸν χώρον. Τὸ μήκος τοῦ κτηρίου ἀπὸ τῆς ἐξωθύρας μέχρι τοῦ κύκλου τῆς ἀνατολικῆς ἀψίδος εἶναι 24 περίπου μέτρα. Περιγραφή τοῦ μωσαϊκοῦ τῆς νοτίας ἀψίδος ἐδόθη εἰς τὴν περυσινήν ἐκθεσιν· διεσαφήθη ὅμως ἐτι μᾶλλον τὸ διακοσμητικὸν θέμα τοῦ μεγαλύτερου τῶν τριῶν διαχώρου ἐκ συνδεομένων πρὸς ἄλληλα ἐξαγώνων, οὕτως ὥστε νὰ σχηματίζεται ἀτέρμον κόσμημα. Ἐκαστον ἐξαγώνων περικλείει ἓνα συριακὸν τροχὸν ἢ πυροστρόβιλον. Τὸ ἄνοιγμα τῆς ἀψίδος, πλάτους 8,50 μ. σχηματίζεται διὰ παραστάδων, τῶν ὁποίων σφίζονται μόνον αἱ βάσεις. Ἐκ τούτων προήλθον πέρυσιν τὰ ἐντετειχισμένα ἀρχιτεκτονικὰ μέλη. Τὸ ἕτερον τεμάχιον τοῦ ἐπιστυλίου μὲ τὴν ἐπιγραφὴν τοῦ Τραϊάνου ἀνεκαλύφθη εἰς τὴν ἀνατολικὴν παραστάδα· ἀλλὰ καὶ διὰ τούτου δὲν συμπληροῦνται ὀλόκληρος ἡ ἐπιγραφή. Αἱ μαρμάρινοι λωρίδες δὲν ἀποτελοῦν, ὡς πέρυσιν ἐνομίσθη, διαχωρισμὸν τῶν διαχώρων τοῦ μωσαϊκοῦ, ἀλλ' εἶναι ἐπισκευαὶ τούτου. Τὸ δάπεδον τοῦ κεντρικοῦ κλίτους εἶναι ἰσχυρῶς κατεστραμμένον. Οἱ τοῖχοι τοῦ κτηρίου διασφίζονται εἰς ὕψος μικρότερον τοῦ ἐνὸς μέτρου. Ἐξαιρέσιν ἀποτελεῖ ἡ ἀνατολικὴ ἀψίς, ἣτις ἐγκλωβισθεῖσα μετὰ νεωτερικῶν κτισμάτων, σφίζεται εἰς ὕψος δύο περίπου μέτρων.

Τὰ εὐρήματα δὲν ὑπῆρξαν ἐντυπωτικά· ἀξιοσημείωτος ὅμως εἶναι μία ἡμιελλειψοειδῆς « τράπεζα ἀγαπῶν » μὲ τὰ χαρακτηριστικὰ βαθύσματα τῆς. Αἱ ἐργασίαι διὰ τὴν ἀποκάλυψιν ὀλοκλήρου τοῦ λίαν σημαντικοῦ κτηρίου θὰ συνεχισθοῦν μετὰ τὴν ἐξαγορὰν ἡ ἀπαλλοτριώσιν τῶν νεωτερικῶν οἰκημάτων, τὰ ὁποῖα καταλαμβάνουν τὸ μεγαλύτερον μέρος τοῦ χώρου. Ἐν τῇ μετὰ τὸ εὐπαθὲς μωσαϊκὸν ἐπανεκαλύφθη διὰ στρώματος χρώματος.

Παρὰ τὸν Καλοχωράφιτην Πυργιωτίσεως εἰς θέσιν Πριναριά, κατὰ τὴν ὄφρυν λόφου, περὶ τὰ 200 μ. τῆς δημοσίας ὁδοῦ, ἀνεκαλύφθη τυχαίως, κατὰ τὴν ἄροσιν διὰ βοός, ὑπόγειος λαξευτὸς θάλαμος ΥΜΠΒ τάφου. Διὰ τοῦ διὰ καθιζήσεως δημιουργηθέντος ἄνω τῆς εἰσόδου ἀνοίγματος ἐγένετο μερικὴ ἀναμόλυνσις τοῦ θαλάμου, ἀνασφραγισμῶν τῶν περισσοτέρων τεμαχίων δύο κιβωτισσῶν σαρκοφάγων καὶ τριῶν ἀγγείων. Ἡ ἔρευνα τοῦ τάφου ἐγένετο ἀκολούθως διὰ τοῦ Ἐπιμελητοῦ Κ. Δαβάρρα. Ὁ θάλαμος ἀπεδείχθη πεταλοειδὸς σχήματος διαστάσεων 2,40 X 2,60 μ., μὲ μέγιστον ὕψος 1,50 μ. Τὸ ἐξ ἀργῶν λίθων φράγμα τῆς εἰσόδου, ὕψους 1,30 μ., ἀνευρέθη ἀδιατάρακτον. Τὸ πλάτος τῆς εἰσόδου ἦτο 0,80 μ. πρὸς τὰ ἔσω καὶ 0,65 πρὸς τὰ ἔσω. Χαμηλότατος ἀναβαθμὸς κατὰ τὸ βάθος τοῦ θαλάμου ἠκολούθει

¹ 1. Ὁ προσδιορισμὸς τῶν νομισμάτων ἐγένετο ὑπὸ τῆς Ἐφόρου τῆς Νομισματικῆς Συλλογῆς τοῦ Ἐθνικοῦ Μουσείου κ. Εἰρήνης Βαρούχα-Χριστοδουλοπούλου.

τῆν καμπύλωσιν τοῦ τοιχώματος. Πρὸ τοῦ ἀναβαθμοῦ τούτου ἀνεκαλύφθη βόθρος ἐπιμήκης καὶ ἀβαθῆς, ἐντὸς τοῦ ὁποίου ὑπῆρχον τὰ λείψανα ἑνὸς νεκροῦ μετὰ τὴν κεφαλὴν πρὸς Β καὶ τέσσαρα ἀγγεῖδια, τῶν ὁποίων τὰ τρία ἦσαν προχοῖδια· ἐν τούτων εἶχεν ὡς διάκοσμον ἄλλυον φυλλιδίων σχηματικῶν κισσοῦ. Τὰ λίαν ἐφθαρμένα ὄστᾶ τοῦ δαπέδου ἀνήκον, φαίνεται, εἰς τρεῖς νεκροὺς τοῦλάχιστον, τοὺς ὁποίους συνώδευον τὰ περισυλλεγένητα ἄφθονα κτερίσματα (Πί ν. 349 γ) ἢτοι 15 ψευδόστομοι ἀμφορεῖς διαφόρων μεγεθῶν καὶ σχημάτων, 6 προχοῖδια, τινὰ τῶν ὁποίων μετὰ ἡμικυλινδρικήν προχοήν, δύο μόνωτοι κύαθοι, εἰς μικρὸς κάλαθος μετὰ ἐνδιαφέρουσαν διακόσμησιν, ξυράφιον, σφονδύλια καὶ ψῆφοι περιδεραιῶν ἐξ ὑελομάζης. Ὁ δρόμος τοῦ τάφου κατήρχετο ἐκ ΝΔ. Ἀνεσκάφη μερικῶς καὶ ἀπεδείχθη ὅτι τὰ τοιχώματα ἀπέκλινον βαθμηδόν, καθ' ὅσον ἀνήρχοντο, πρὸς τὰ ἔσω. Κατὰ τὸ δάπεδον τὸ πλάτος τοῦ δρόμου εἶναι 1,60 μ. Τὸ πλεόν ἐνδιαφέρον ὄστροκος τῆς ἐπιχώσεως διακοσμεῖται ὑπὸ ὀκτάποδος.

Ἐπὶ ὑψηλοῦ διασέλλου ἀμέσως ὑποκειμένου τῆς κορυφῆς τῶν Ἀστερουσιῶν ὄρεων Κόφιννα, εἰς θέσιν Μετζολατῆ, ἀπέχουσαν 1 1/2 ὄραν ἀπὸ τοῦ ἀπομεμονωμένου ὄρεινοῦ χωρίου Καπετανιανῶν Μονοφατσίου, ἐσυλήθη ὑπὸ τῶν περιοικούντων ἐπὶ ὀλοκλήρους μήνας καὶ ἐν ἀγνοίᾳ τῆς Ἀρχαιολογικῆς Ὑπηρεσίας σημαντικὸς ἐκτεταμένος ἀποθέτης μινωικοῦ Ἱεροῦ Κορυφῆς μετὰ ἀποτελεσματὰ νὰ διαφύγῃ ἢ νὰ καταστραφῶν σημαντικὰ ἀναθήματα, κατὰ τὸ πλεῖστον πῆλινα εἰδῶλια καὶ ζῶδια. Ἡ αὐτοψία τοῦ χώρου, γενομένη ὑπὸ τοῦ Ἐφόρου ἐβεβαίωσε τὴν ἔκτασιν τῆς συλήσεως καὶ εἶχεν ὡς ἐπακόλουθον ἀφ' ἑνὸς τὴν δίωξιν τῶν συλητῶν καὶ ἀρχαιοκαπήλων, ἀφ' ἑτέρου τὴν ἔναρξιν συστηματικῆς ἀνασκαφῆς ὑπὸ τὴν ἡγεσίαν του, μετὰ τὴν συμμετοχὴν ὡς βοηθὸν τοῦ Ἐπιμελητοῦ Κ. Δαβάρᾳ.

Κατ' ἀρχὰς περισυνελέγησαν ἐπὶ τόπου ἀπειράριθμα τεμάχια εἰδῶλιων καὶ ζωδίων ἐκ πηλοῦ, ἀναλόγων πρὸς ἐκεῖνα τὰ ὁποῖα εἶχον ἤδη περισυλλεγῆ εἰς τὰς Συλλογὰς Γιαμαλάκη καὶ Μεταξᾶ καὶ εἰς τὸ Μουσεῖον Ἡρακλείου, ἐκ τῆς ἡδῆ ὑπὸ τῶν συλητῶν ἀναμοχλευθείσης περιοχῆς περὶ τὸ βραχῶδες ὕψωμα, ἐπὶ τοῦ ὁποίου εὕρισκετο τὸ Ἱερόν. Ὑπολογίζεται ὅτι τὸ μήκος τοῦ ἀποθέτου ὑπερέβαινε τὰ 80 μέτρα, τὸ δὲ πλάτος του τὰ τριάκοντα, αἱ κύρια δὲ ἀποθέσεις εἶχον γίνεαι εἰς τὰς σχισμὰς τοῦ βράχου, κατὰ τὴν ἀνατολικὴν καὶ τὴν βορείαν πλευρὰν τοῦ ὕψωματος, ὅπου, φαίνεται, ἀπετίθεντο ὑπὸ τῶν λατρευτῶν. Μετὰ τῶν εἰδῶλιων ἦτο ἀναμεμιγμένον μέγα πλῆθος τεμαχίων

ἀγγείων, τῶν πλείστων κοινῆς χρήσεως, τὰ ὁποῖα εἶχον χρησιμεύσει διὰ τὴν ἀπόθεσιν τῶν προσφορῶν. Ἐκ τῶν ἀγγείων τούτων εὐθὺς ἐξ ἀρχῆς καθωρίσθη ἡ κυρία περίοδος τῆς χρήσεως τοῦ ἀποθέτου κατὰ τὴν ΜΜΙΙΙ περίοδον. Τεμάχια λιθίνων τραπεζῶν προσφορῶν περισυνελέγησαν κυρίως εἰς τὸν χρόνον εἰς τὸν ὁποῖον διεκρίνοντο λείψανα ὀρθογωνίου περιβόλου.

Διὰ τῆς ἐπακολουθησάσης συστηματικῆς ἐρεῦνης, ἥτις ἐξετάθη εἰς τὸ μεγαλύτερον μέρος τοῦ ἀποθέτου, κυρίως ὁμοῦ εἰς τὴν νοτίαν περιοχὴν, ὅπου τὰ ἀναθήματα ἀπεδεικνύοντο πυκνότερα, καὶ κατὰ τὸν ὀρθογώνιον περιβόλον, ἰδιαίτερος δὲ ἐντὸς τῶν σχισμῶν τοῦ βράχου, ὅπου ὑπῆρχεν ἐπιχώσις, ἤλθον εἰς φῶς ἔτι περισσότερα τοῦ αὐτοῦ τύπου ἀναθήματα, καλύτερον διατηρούμενα καὶ διασφύζοντα περισσοτέρας κεφαλᾶς καὶ ἄκρα. Εἰς τὴν κατηγορίαν τῶν εἰδῶλιων λατρευτῶν διακρίνει τις παντὸς μεγέθους εἰδῶλια ἀπὸ τοῦ μικρογραφικοῦ μέχρι τοῦ ἱκανῶς εὐμεγέθους, ἀνδρῶν καὶ γυναικῶν Ἰσταμένων εἰς λατρευτικὴν στάσιν, μετὰ διασταυρωμένας εἰς τὸ στήθος ἢ ἐκτεινομένας χεῖρας. Πολλὰ ἴστανται ἐπὶ ὀρθογωνίου ἢ δισκειοειδοῦς βάσεως, ἢ ἔχουν τένοντα ὑπὸ τοὺς πόδας διὰ τὴν στερέωσίν των· ὑπάρχουν εἰδῶλια καθ' ὁμάδας δύο ἢ περισσοτέρων Ἰσταμένων εἰς σειρὰν ἐπὶ κοινῆς βάσεως. Τινὰ, τὰ μᾶλλον εὐμεγέθη, ἦσαν διάκενα ἐσωτερικῶς. Ὀλίγα θὰ ὑπερέβαινον, ὅταν ἦσαν ὀλόκληρα, τὸ ἡμισυ μέτρον εἰς ὕψος. Ἐλάχιστα εἰδῶλια ἀνευρέθησαν ὀλόκληρα καὶ ταῦτα μόνον μικροῦ μεγέθους· τὰ ἄλλα ἦσαν διεσπασμένα, ἀλλ' ἔλπιζεται ὅτι τινὰ τούτων θὰ ὀλοκληρωθοῦν διὰ τῶν περισυλλεγέντων τεμαχίων. Εἰς τὰ πλεῖστα ἢ δὴλώσις τῶν χαρακτηριστικῶν τοῦ προσώπου εἶναι στοιχειώδης· συχνὰ οἱ ὀφθαλμοὶ δηλοῦνται διὰ δισκίων ἐπικεκολλημένων καὶ ἡ ρίς δι' ἀπλῆς ἐμπιέσεως τοῦ πηλοῦ. Ὑπάρχουν ὁμοῦ κεφαλαὶ ἀπὸ τὰς μᾶλλον εὐμεγέθεις μετὰ ἐπιμελῆ ἀπόδοσιν τῶν χαρακτηριστικῶν μέχρι τῶν μικρῶν. Ἀξιόλογοι εἶναι αἱ κομμώσεις καὶ τὰ καλύμματα, τῶν ὁποίων τινὰ εἶναι ὡς πῆλοι κωνικοὶ ἢ κερατοειδεῖς, πέτασοι, τιάραι, δισκοειδῆ τὸ σχῆμα κλπ. Τὰ ἀνδρικὰ συνήθως φέρουν περιζώματα καὶ τὰ γυναικεῖα μακρὰς ἐσθῆτας. Ποικίλα εἶναι τὰ εἰδῶλια ζῶων, κυρίως ταύρων, τὰ πλεῖστα λίαν πρωτόγονα καὶ μετὰ ὀροειδῆ ἀπόδοσιν τῶν κυρίων χαρακτηριστικῶν τοῦ εἶδους. Τινὰ εἶναι σημαντικὰ διὰ τὸ μέγεθος των καὶ εἶναι ἐσωτερικῶς διάκενα. Ὑπάρχουν τεμάχια τὰ ὁποῖα μαρτυροῦν ὅτι ὑπῆρχον πῆλινοι ταῦροι, τῶν ὁποίων τὸ μήκος θὰ ἐφθανε τὰ 0,80 μ. Ὀλίγα παραδείγματα φαίνεται ὅτι ἀνήκουν εἰς τὸ εἶδος τῶν πλαστικῶν ρυτῶν εἰς σχῆμα ὀλοκλή-

ρου ταύρου ἢ μόνον τῆς κεφαλῆς του, τῆς χρήσεως τούτων ὡς σπονδικῶν ἀγγείων ἀποδεικνυομένης ἐκ τῆς ὀπῆς ἐκροῆς κατὰ τοὺς μυκτῆρας, ὡς καὶ τῆς ὀπῆς εἰσαγωγῆς τοῦ ὕγρου κατὰ τὴν ράχιν. Τὰ πλείστα τῶν ἀγγείων εἶναι κοινῆς χρήσεως καὶ ἐχρησιμοποιήθησαν διὰ τὰς προσφορὰς καὶ λοιπὰς τελετουργίας. Ὅλιγα μόνον φέρουν διακόσμησιν. Εἶναι πιθίσκοι, χύτραι, λεκάναι, πρόχοι, κύαθοι καὶ κύπελλα κ.ἄ., τὰ πλείστα περισυλλεγμένα εἰς τεμάχια. Μικρὰ τινὰ ἀντικείμενα ἐκ γάλκου, κυρίως μαχαιρίδια ἀναθηματικά, ψῆφοι τινὲς ἐξ ὄρειας κρυστάλλου ἢ σαρδώνυχος κ.ἄ. Τῶν λιθίνων τραπεζῶν προσφορῶν καὶ λύχνων περισυλλεγῆσαν καὶ ἄλλα τεμάχια, ἰδίως εἰς τὴν περιοχὴν τοῦ ὀρθογωνίου περιβόλου τῆς ἀνατολικῆς πλευρᾶς τοῦ ὑψώματος. Ὁ περιβόλος οὗτος σφίζεται μόνον ἐν μέρει, τοῦ ὑπολοίπου, μάλιστα τῆς ΒΑ τούτου γωνίας καὶ τοῦ νοτιωτέρου μέρους του, καταστραφέντος κατὰ τὴν ἀναμόχλευσιν τοῦ χώρου. Ἡ βορεία πλευρὰ ἔχει μῆκος 8,80 μ., ἐσωτερικῶς δὲ ὑπάρχει χαμηλὸν θρανίον. Προφανῶς πρόκειται περὶ τεμένους, ἐντὸς τοῦ ὁποίου ἐγίνοντο ἄγνωστοι ἱεροτελεστία. Τὰ ἐντὸς αὐτοῦ ἀνευρεθέντα ἀναθήματα ἦσαν πολὺ ὀλιγώτερα ἐκείνων τὰ ὅποια εὗρέθησαν ἐντὸς τῶν σχισμῶν τοῦ βράχου. Χαλκὰ ἀναθηματικά λεπίδια περισυλλεγῆσαν καὶ ἐκ τοῦ χώρου τούτου. Ἄφθονος ὅμως ἦτο ἡ κεραμικὴ. Τὸ κατώτερον στρώμα ἦτο κατὰ τὸ πλείστον μέλαν, ἴσως ἐκ τῶν τεφρῶν τῶν θυσιαίων. Καθ' ὅλην τὴν ἑκτασιν τοῦ ἀποθέτου τὸ κατώτατον στρώμα ἦτο ἐκ καθαροῦ χρώματος, ἄνευ ἴχνους ἀναθημάτων ἢ κεραμικῆς. Ἡ χρησιμοποίησις τοῦ ἀποθέτου περιωρίσθη, φαίνεται, εἰς τὴν ΜΜΙΙΙ περίοδον καὶ μόνον κατὰ τὴν ἑλληνιστικὴν καὶ ἑλληνορωμαϊκὴν περίοδον ἐχρησιμοποιήθη εἰς περιωρισμένην κλίμακα ὁ χώρος, ὡς ἀποδεικνύεται ἐκ τῶν περισυλλεγέντων λύχνων καὶ κεραμικῆς.

Ἐπ' εὐκαιρίᾳ ἐγένετο αὐτοψία ἀρχαιολογικοῦ χώρου ἐπὶ τοῦ ὑψώματος Λινάρου Σελλι εἰς ἀπόστασιν 300 περίπου μ. Β τῶν Καπετανιανῶν. Ἰκανῶς ἐκτεταμένον ὀρθογώνιον οἰκοδόμημα, μὲ ἐν τοῦλάχιστον ἐσωτερικὸν διαχώρισμα, διακρίνεται σχεδὸν ἐπὶ τῆς ἐπιφανείας. Αἱ ἐπιχώσεις ἐκεῖ εἶναι μικραὶ. Τὰ ἐπὶ τῆς ἐπιφανείας ὄστρακα εἶναι κατὰ τὸ πλείστον μινωικά. Ἐκ τοῦ χώρου τούτου παρεδόθη διὰ τὸ Μουσεῖον εὐμεγέθης ὀπλῆ ἐκ πηλίνου εἰδώλου ταύρου, μήκους ἴσως ὑπερβαίνοντος τὰ 0,80 μ.

Ἄνασκαφὰς διὰ λογαριασμὸν τῆς ἐν Ἀθήναις Ἀρχαιολ. Ἐταιρείας, χαρακτήρος δοκιμαστικοῦ καὶ προπαρασκευαστικοῦ, ἐκτεταμένης ἀνασκαφῆς, προγραμματισθείσης διὰ τὸ προσεχές ἔτος,

ἔξετέλεσαν ἐν Κάτω Ζάκρῳ Σητείας ὁ Ἐφορος Ν. Πλάτων, βοηθούμενος ὑπὸ τοῦ Ἐπιμελητοῦ Κ. Δαβάρα (Βλ. λεπτομερέστερον τὴν περιληπτικὴν ἐκθεσιν εἰς τὸ Ἔργον 1961, 221 κ. ἐξ. εἰκ. 234 - 244). Τὰ ἀποκαλυφθέντα ἐν συνόψει εἶναι τὰ ἀκόλουθα : 1) Κατὰ τὴν ΝΑ κλιτὸν τοῦ ὑψώματος τοῦ Ἁγίου Ἀντωνίου σημαντικὸν κτηριακὸν συγκρότημα (Α) μὲ πρόσωπιν ἐκ μεγάλων πελεκητῶν λίθων, τοῦ ὁποίου ἀνεφάνθησαν 12 διαμερίσματα, ἐκ τῶν ὁποίων πλήρως ἀνεσκάφησαν μόνον τρία καὶ ἡ πρὸς ταῦτα ὄγυσα κλίμαξ ὀκτῶ βαθμίδων. Ἡ κεραμικὴ εἶναι τοῦ τέλους τῶν νεοανακτορικῶν χρόνων, ἐν μέρει ὅμως καὶ παλαιότερα. 2) Εἰς ἀπόστασιν τριάκοντα περίπου μέτρων βορειότερον ἕτερον συγκρότημα μᾶλλον ἐκτεταμένον καὶ καλύτερον διατηρούμενον, μὲ ἰσχυρὰν πρόσωπιν ἐπὶ δύο πλευρῶν ἐκ μεγάλων πελεκητῶν λίθων. Τὰ διαμερίσματα εἶναι σχετικῶς εἰς ὑψηλὸν ἐπίπεδον καὶ διὰ τοῦτο ἔπαθον κατὰ τὴν καλλιέργειαν τοῦ ἀγροῦ διὰ μηχανικῶν μέσων. Ἡ κυρία εἴσοδος ἀνεκαλύφθη εἰς τὸ μέσον τῆς Β πλευρᾶς μὲ μέγα μονόλιθον κατῶφλιον. Ἄνεσκάφησαν περὶ τὰ δώδεκα διαμερίσματα, ἄλλα μικρὰ, ἀποτελοῦντα σύστημα ἀποθηκῶν, καὶ ἄλλα μεγαλύτερα. Πήλινος ληνός, πίθοι καὶ σειρὰ μικρῶν ἀγγείων τῶν μεταβατικῶν ΜΜΙΙΙβ - ΥΜΙα χρόνων περισυλλεγῆ. 3) Εἰς τὴν ἀμέσως ὑποκειμένην στενὴν ἐπίπεδον λωρίδα ἀνεκαλύφθη καλῶς διατηρούμενον σύστημα ἀποθηκῶν, ἀναλόγων μὲ τὸν Corridor of the Bays τοῦ Ἀνακτόρου τῆς Κνωσοῦ. Ἐντὸς τῶν τριῶν μὲ τὸν διάδρομον ἐπικοινωνούντων μικρῶν διαμερισμάτων ἀνεκαλύφθησαν 4 πίθοι καὶ λείψανα ἑτέρου, ὡς καὶ πεντηκοντάς ἀγγείων, τῶν ὁποίων πολλὰ ἦσαν εὐμεγέθη, κατὰ τὸ πλείστον ἀμφορεῖς μὲ ἑλλειψοειδῆς στόμιον, λεκάναι, πρόχοι κλπ., χρονολογούμενα εἰς τὴν μεταβατικὴν ΜΙΙΙβ - ΥΜΙα περίοδον. Εἰς τρίτωσ πίθος φέρει δίχρωμον διάκοσμον διπλῶν πελέκεων καὶ συνδεομένων ροδάκων. Τρεῖς τῶν πίθων ἀνεσυγκροτήθησαν ἤδη εἰς τὸ Μουσεῖον Ἡρακλείου. Κονιάματα τοιχογραφίων προερχόμενα πιθανῶς ἐκ τοῦ ἄνω ὀρόφου φέρουν διάκοσμον ἀλληλοσυνδεομένων ροδάκων. Λείψανα ἰσχυρᾶς πυρκαϊᾶς μαρτυροῦν τὸ αἰφνίδιον τέλος τοῦ συγκροτήματος. Αἱ μέχρι σήμερον ἐνδείξεις καθιστοῦν πολὺ πιθανὴν τὴν κατὰ χώραν ὑπαρξιν ἀνακτορικοῦ οἰκήματος, ἱκανῶς ἐκτεταμένου καὶ στερεῶς ἄκοδομημένου, ἐν μέρει διὰ πελεκητῶν πωρολίθων. Εἰς τὴν μεταξύ Κάτω καὶ Ἄνω Ζάκρου φάραγγα, κατὰ τὴν ἀπότομον κλιτὸν τῶν βορείων τὸν ὄρμον κλειόντων ὑψώματων καὶ κατὰ τὴν νοτιᾶν βραχὴν παραλίαν, διεπιστάθη ἡ ὑπαρξίς σημαντικῶν συνόλων τάφων

χρονολογούμενων από τῆς προανακτορικής μινωικής περιόδου μέχρι τῶν ὀψίμων γεωμετρικῶν ἐλληνικῶν χρόνων.

ΤΥΧΑΙΑ ΕΥΡΗΜΑΤΑ

Ποικίλα καὶ πλούσια ὑπῆρξαν καὶ κατὰ τὸ ἔτος 1961 τὰ τυχαία εὐρήματα τὰ κατὰ τὴν καλλιέργειαν ἀγρῶν, διανοίξεις ὁδῶν, ἐκβραχισμοὺς κλπ. ἐλθόντα εἰς φῶς καὶ παραδοθέντα εἰς τὸ Μουσεῖον Ἡρακλείου καὶ τὰς Συλλογὰς.

Εἰς τὴν περιοχὴν τῶν Βυρσοδειψείων Ἡρακλείου εὐρέθησαν εἰς σφραγιδολίθος μινωικός, χαλκοῦν κοῖλον ἡμισφαιρικὸν ἀντικείμενον, χαλκοῦν τεμάχιον πιθανῶς ἐξ εἰδωλίου καὶ δύο κωνικά κύπελλα. Ἐκ Πόρου Ἡρακλείου ἐκομίσθη χαλκοῦν ἰδιόρρυθμον ἐργαλεῖον, προσομοιάζον πρὸς ὄνιον ἀρότρου. Ἐξ Ἁγ. Ἰωάννου Ἡρακλείου διάφορα κτερίσματα, πιθανῶς συληθέντος τάφου, ἀργυροῦν ψέλιον καὶ περόνη μὲ πλατεῖαν δισκοειδῆ κεφαλὴν, κόσμημα σπειροειδές, ἐπένδυσις ψήφου, τεμάχια ἐνωτίων, ὡς καὶ πῆλινα θερασμένα εἰδώλια καὶ μικκύλον κύθιον προσεκομίσθησαν εἰς τὸ Μουσεῖον Ἡρακλείου.

Ὡς συνήθως, ἡ περιοχὴ Κνωσοῦ ἀπέδωσαν ἱκανὸν ἀριθμὸν τυχαίων εὐρημάτων. Παρὰ τὸ Σανατόριον, πιθανῶς ἐξ Ἑλληνικοῦ τάφου, περισυνελέγησαν μικρὰ τινα ἀγγεῖα, ἐξ ἄλλης δὲ γειτονικῆς περιοχῆς χαλκοὺς κωδωνίσκος, χαλκοὺς κρίκος καὶ κύθιον. Παρὰ τὸν Τεκὲ (Καλλιθέαν) ἀνευρέθη φελοδόχη μινωικὸν ἀγγεῖον καὶ τριπτήρ καὶ εἰς τὴν θέσιν Ἑλληνικὰ μαρμάρινος κορμὸς ἀγαλματιδίου, ἀγνύθες, ἀγγεῖδιον.

Εἰς Γοῦρνες Πεδιάδος καὶ εἰς θέσιν Τσελεπινές Παποῦρες περισυνελέγη κομψὴ ραμφόστομος πρόχους ΥΜ χρόνον.

Εἰς τὴν περιοχὴν τῶν Σταμιῶν Πεδιάδος καὶ εἰς θέσεις Ἁγ. Ἀντώνιος, Σάββας, καὶ Πατητήρια περισυνελέγησαν γεωμετρικὴ οἰνοχόη καὶ δύο ἄωτα κύπελλα.

Παρὰ τὸ χωρίον Κόξαρη Πεδιάδος καὶ εἰς θέσιν Πετράδες ἀνευρέθη καὶ παρεδόθη νεολιθικός πέλεκυς ἐκ ποταμίου χάλικος.

Ἐκ θέσεως Σπυριδιανὸ Σελλί, ὄχι μακρὰν τῆς ἀρχαίας Λύττου περισυνελέγη ὑπὸ τῆς Ὑπηρεσίας πάρινον ἀγαλμα ἀκέφαλον καὶ ἠκρωτηριασμένον τοὺς βραχίονας, γυναικὸς μὲ ποδῆρη χιτῶνα καὶ ἱμάτιον, σφύζομένου ὕψους 1,25 μ. ἐλληνορρωμαϊκῶν χρόνων.

Εἰς Κεράν Πεδιάδος, παρὰ τὴν πρὸς Λασήθιον ἄγρουν ὁδόν, ἀνεκαλύφθη ἐνδιαφέρων ψευδόστομος ἀμφορεὺς, ἄριστον δεῖγμα τοῦ πυκνοῦ ρυθμοῦ.

Ἐκ Κασταμονίτισης Πεδιάδος, θέσεως

Ξυδιανὸ Σελλί, ἐκομίσθη σφαιρικὸν ἀγγεῖδιον βαθυκυάνου ὕαλου, ἀποκεκρουμένον τὸ ἄκρον τοῦ στενοῦ κυλινδρικοῦ λαίμου.

Ἐκ τῆς περιοχῆς Μαλιῶν Πεδιάδος, θέσεως Χαρκίσα, ἐκομίσθη τὸ ἡμισυ ὀγκώδους λιθίνης σφύρας, ἐξ ἀγνώστου δὲ θέσεως δύο ὠσειδοῦς σχήματος ΠΜ ἀγγεῖδια, ἄνευ ποδὸς καὶ μὲ ἀκάνονιστον ἀνοικτὸν στόμιον.

Εἰς Βοῦτες Μαλεβιζίου καὶ εἰς θέσιν Λειβάδα ἀνευρέθη μικρὰ χειροποίητος ἐσχάρα, εἰς Λουτράκι τῆς αὐτῆς ἐπαρχίας καὶ εἰς θέσιν Λεπιδόλακκος τὸ κεντρικὸν τμήμα μεγάλου μινωικοῦ θυμιατηρίου, ἐξ Ἁγ. Μύρωνος Μαλεβιζίου καὶ θέσεως Ἁϊ Λιάς ἢ Καμίνια, προφανῶς ἐξ ἐλληνικοῦ ἀποθέτου, προήλθε σειρά ὀλόκληρος πηλίνων ἀναγλύφων πλακιδίων – 26 τεμάχια – καὶ ζωδίων – 29 τεμάχια – λύχνος, ἀγνὺς καὶ χαλκοῦν ἔλασμα. Μικρὰ κεφαλὴ βοδὸς καὶ δύο κορμοὶ ζωδίων εὐρέθησαν εἰς τὴν Πατέλα Πιρινιᾶ Μαλεβιζίου.

Ἐκ Γόρτυνος προερχόμενον παρεδόθη λίαν ἐνδιαφέρον τεμάχιον ἀρχαίου πίθου, διασφῶζον τὸ ἄνω ἡμισυ ἀναγλύφου προσώπου ἀνδρὸς γενειοφόρου, μὲ ἐπιζωγραφημένας τὰς λεπτομερείας διὰ μέλανος βερνικίου. Ἐκ Μουλιῶν Καινουρίου ἐκομίσθη λύχνος ἐλληνορρωμαϊκῶν χρόνων, ἀξιοσημείωτος διὰ τὸ μέγεθος καὶ τὴν καλὴν διατήρησιν. Ἐκ Νιβρήτου τῆς αὐτῆς ἐπαρχίας προήλθεν σειρά ὅλη ἀντικείμενον, ἀνακαλυφθεῖσα εἰς τὸν χῶρον ἔνθα, παρὰ τὸ μετόχιον Δρόσων, λείψανα κτηρίου ἐλληνορρωμαϊκῶν χρόνων μὲ μαρμαροθετημένα δάπεδα καὶ ἐξέδρας· οὕτω παρεδόθησαν χαλκῆ λεκάνη, λαβὴ χαλκοῦ σκεύους μὲ κρίκον ἀναρτήσεως, ὑαλινὴ δακρυδόχη, δύο τμήματα χεῖλους μαρμαρίνης λεκάνης μὲ παραστάσεις ἐκ τῶν ἄθλων τοῦ Ἡρακλέους, ὡς τῶν Μήλων τῶν Ἐσπερίδων καὶ τῆς Ἀναγωγῆς τοῦ Κερβέρου.

Εἰς τὰ Βασιλικὰ Ἀνώγεια Καινουρίου, θέσιν Λούτρα Γεροποτάμου, περισυνελέγησαν τεμάχια πίθου μινωικοῦ μὲ ἀνάγλυφα σχοινία καὶ ἐν κναθοειδές κύπελλον. Ἐκ τοῦ χωρίου Μιαμοῦ τῆς αὐτῆς ἐπαρχίας, πιθανῶς προερχόμενον ἐκ τοῦ Ἀσκληπείου τῆς Λεβήνος, περισυνελέγη μαρμάρινος κορμὸς ἀγαλματιδίου τοῦ Ἀσκληπιοῦ, ἐλλειπῆς τὴν κεφαλὴν καὶ ἠκρωτηριασμένον τὸν δεξιὸν βραχίονα ἀπὸ τοῦ ἀγκῶνος καὶ τὰς κνήμας ἀπὸ τῶν γονάτων, μὲ γυμνὸν τὸ μεγαλύτερον μέρος τοῦ στήθους, ἰσχυρῶς λεασμένον. Ἐκ τοῦ σπηλαιῶν Μειρῆ Τρύπα τῆς περιφερείας Κουρουπᾶ τοῦ χωρίου Ἀληθινῆ Καινουρίου ἐκομίσθησαν ὀκτὼ μικκύλα ἀγγεῖα ἐλληνικῶν χρόνων· τὸ σπήλαιον, κατὰ τὰς δοθείσας πληροφορίας, βρῆθει ὀστράκων.

Παρά τὸ χωρίον Ἄξεντι τῆς περιφέρειας Ἄγ. Βαρβάρας Μονοφατίου ἀνευρέθη ἐντὸς ρυακοῦ ἀξιόλογος νεολιθικός πέλεκυς ἐκ μέλανος σιτικοῦ λίθου μὲ ὀπὴν στειλεώσεως, ἀρίστης διατηρήσεως. Δύο ἀτρακτοειδῆ μελαμβαφῆ ληκῦθια καὶ ἑλληνιστικός λύχνος ἀνευρέθησαν παρὰ τὸ Ἴνι Μονοφατίου. Παρὰ τὸ χωρίον Μόρια τῆς αὐτῆς ἐπαρχίας περισυλλέγησαν τεμάχια ΥΜΙΙΒ σαρκοφάγου, ψευδοστόμου ἀμφορέως καὶ χαλκοῦν μαχαίριον. Εἰς θέσιν Ἀδάμη περιοχῆς Τσουτσούρου – ἀρχαίας Ἰνάτου – εὐρέθησαν εἰς παλαιοχριστιανικὸν τάφον μικρὸν ἀγγεῖον καὶ λύχνος.

Τὰ ἐξ Ἀνατολικῆς Κρήτης περισυλλεγένητα εἶναι ποικιλώτερα καὶ ἀφθονώτερα, τὰ πλείστα προσκομισθέντα ὑπὸ τοῦ ἐκ Σητείας φιλαρχαίου Ἐμμανουὴλ Φυγατάκη.

Ἐκ Παχυάμμου Ἱεραπέτρας προέρχεται μικρὸς ψευδοστόμος ἀμφορεύς. Ἐκ τῆς θαλάσσης, 4 μίλλια ἀνατολικῶς τῆς ἀρχαίας Ὀλοδύντος ἀνεσῆρθη ὑπὸ τοῦ ἀλειτουργοῦ «Ὀρλάνδος» εὐμεγέθης ὀξυπύθμενος ἀμφορεύς.

Εἰς τὴν θέσιν Κιόνια ἢ Ραβδιά τοῦ Διγενῆ, ΒΑ τοῦ χωρίου Σκοπή Σητείας, περισυλλέγησαν φωλεόσχημον λίθινον ἀγγεῖον, ὀκτὼ ἀμφικωνικά πῆλινα σταθμῖα, ἀγνύθες διαφόρων σχημάτων, κεφαλαὶ τινες ἐφθαρμένοι πηλίνων ἀρχαϊκῶν εἰδωλίων καὶ ἡ δεξιὰ παρεὰ μεγάλης πηλίνης κεφαλῆς εἰδωλίου, μεγέθους ἱκανῶς μικροτέρου τοῦ φυσικοῦ. Ἐκ θέσεως Λαवानάρι, πλησίον τοῦ αὐτοῦ χωρίου, περισυλλέγησαν ἱκανὰ πῆλινα ἀνάγλυφα πλακίδια, ἔν μετ' ἀναγλύφου γρυπός, ἀρχαϊκῶν ἑλληνικῶν χρόνων, ὅμοια πρὸς ἄλλα ἐκ τῆς αὐτῆς τοποθεσίας παλαιότερον εἰς τὸ Μουσεῖον Ἡρακλείου προσκομισθέντα. Ἐκ τῆς περιοχῆς Ἀχλαδίωv, θέσεως Παναγιά, προέρχεται λύχνος ἑλληνικός μὲ ξὺ μύξας. Ἐκ τῆς περιοχῆς τῆς πόλεως Σητείας, τῆς χερσονήσου Τρυπητός, Α αὐτῆς κειμένης, ἀνευρέθη λίθινος ἀλτήρ. Ἐκ δὲ τοῦ παρὰ τὴν πόλιν λατομείου Κόκκινα προσεκομίσθησαν περισυλλεγεῖσθαι 14 κτερισματικαὶ σφαῖραι, κοῖλαι ἐσωτερικῶς, μὲ κωδωνίζον χαλίκιον, ἐγχάρακτοι τὴν ἐπιφάνειαν. Εἰς Ἄγ. Γεώργιον Σητείας, θέσιν Ἄγ. Ἀντώνιος, εὐρέθησαν μικρὸς ψευδοστόμος ἀμφορεύς καὶ δύο ἄνω κύπελλα μὲ πλατὺ περιχέλωμα. Ἐκ τῆς θέσεως τοῦ γνωστοῦ παρὰ τὸν Πέτροv Σητείας ΥΜΙΙ νεκροταφείου προήλθεν ἕτερος ψευδοστόμος ἀμφορεύς καὶ κύπελλον. Ἐκ Πισκοκεφάλου καὶ θέσεως Χαλέπα ἐκομίσθη μικρὰ μαρμαρίνη κεφαλὴ Ἀφροδίτης, ἐκ δὲ τῆς γειτονικῆς παρὰ τὸ χ. Σφακιὰ θέσεως Καστρί μικρὸς μαρμαρίνος κορμὸς γυναικός. Εἰς θέσιν Κουρί τῆς αὐτῆς περιοχῆς περισυλλεγῆ μικρὸς ψευδοστόμος ἀμφορεύς

μὲ διάκοσμον σπειροειδῶν καὶ καμπύλων γραμμῶν τριγῶνων, εἰς δὲ τὴν θέσιν Μπολάρη λίθινον διάτρητον πῶμα, τεμάχιον χαλκοῦ ἀγγείου, πληλὴν ψῆφος, πρίσμα ὀρείας κρυστάλλου καὶ ἀγνύθες.

Ἐκ Τουρλωτῆς Σητείας ἐκομίσθησαν μικρὰ πρόχους καὶ λοιπὰς ἑλληνικῶν χρόνων· ἐκ τοῦ πλησιοχώρου Καστρί δύο μικρὰ πῆλινα ζῶδια. Ἀνεφάνη τμῆμα ὕδραγωγείου κατευθυνομένου ἀπὸ Βαγιάς πρὸς Μόχλον καὶ τούτου ἐκομίσθη τμῆμα τοῦ ὕδραγωγοῦ σωλῆνος.

Εἰς τὴν περιοχὴν Λιόπετρο Σητείας ἤλθον εἰς φῶς διάφοροι ἀρχαιότητες: τρεῖς ψευδοστόμοι ἀμφορεῖς, δακτυλιοειδῆς ἀσκός, τετραγώνου τομῆς μὲ διακόσμησιν γραμμῶν τριγῶνων, φλασκίον μὲ ὀμοκέντρος κύκλους ἀμφιπλεύρους, τέσσαρες κύαθοι, τριποδικὸν μόνωτον ἀγγεῖον ἑλλιπές τοῦς πόδας, δύο οἰνοχοῖσκαί, γεωμετρικός κρατηρίσκος μὲ τεθλασμένην γραμμὴν, πτηνόμορφος ἀσκός, πυξοειδῆς ἀγγεῖον σφαιρικὸν μὲ ὀριζοντίους λαβὰς, πλήρες λευκῆς κόνεως, τέλος χονδροειδῆς δίωτον ἀγγεῖον μὲ σφαιρικὴν κοιλίαν καὶ ἑλλειψοειδῆς στόμιον, μὲ μετόπας κοσμουμένας δι' ἡμικυκλίων μετὰ στιγμῶν.

Εἰς τὴν περιοχὴν τῶν Μέσα Μουλιανῶν Σητείας ἀνευρέθησαν εἰς θέσιν Παχὺ Χαρακί δύο ΜΜΙΙ πιθίσκοι, εἰς τετράωτος κοσμοῦμενος δι' ἐμπιέστων σχοινίων καὶ ὁ ἕτερος δίωτος καὶ ἑλλιπής. Πλησίον τῆς αὐτῆς θέσεως ἀνεκαλύφθη τμῆμα πολὺ μεγάλου λίθινου λύχνου, σῶζον τὴν μύξαν καὶ μέρος τοῦ χεῖλους τοῦ δοχείου.

Ἰδιαιτέρον ἐνδιαφέρον ἐμφανίζει μεγάλη κυλινδρική πρωτοκορινθιακὴ πυξίς, ἰδιόρρυθμος τὴν διαμόρφωσιν, ἔχουσα τριπλῆν λαβὴν καὶ δακτυλιοειδῆ βάσιν, φέρουσα εἰσέτι τὸ μετὰ κομβίου πῶμά της, ἀνευρεθεῖσα εἰς τάφον τῆς ἀρχαίας Πραίσου. Ἐκ τῆς πλησιοχώρου θέσεως Καπαστός προήλθεν ἀκέραιος ἑλληνικός κῶθων καὶ ἀμφικωνικὴ ἀγνύς.

Ἐκ θέσεως Καστρί Παλαϊκάστρου περισυλλέγησαν γεωμετρικὴ προχοῖσκη καὶ σκύφος καὶ τρεῖς πρόχοι ἑλληνορωμαϊκῶν χρόνων. Τέλος, εἰς τὴν περιοχὴν τοῦ Ζάκρου πολλά νέα εὐρήματα ἤλθον εἰς φῶς. Οὕτω εἰς θέσιν Κούκου Κεφάλι ἀνευρέθη εἰδωλίον ἀρχαϊκὸν ἐνθρόνον θεότητος καὶ κορμὸς εἰδωλίου, ἴσως τοῦ τύπου μετ' ἀνωφωμένων χειρῶν. Εἰς θέσιν Ἀνθραπόλιθοι περισυλλέγησαν δύο ὀγκῶδεις πυραμιδικαὶ ἀγνύθες καὶ ἰδιότυπος μήτρα ἐκ δύο ἑλλειψοειδῶν προσαρμοζομένων τεμαχίων, τῶν ὁποίων τὸ ἄνω εἰς σχῆμα χελώνης, ἴσως διὰ τὴν κατασκευὴν αἰχμῶν ἀκοντίων. Εἰς θέσιν Χαλασιδία ἢ Μέσα Μύλος εὐρέθησαν χονδροειδῆς οἰνοχοῖσκη, βαθεῖα μελαμβά-

φής κύαθος και κάλλη ελληνικών κλασικών χρόνων εις τεμάχια. Ἐκ σπηλαιῶν εις θέσιν Αὐλάκι προήλθον τεμάχια σαρκοφάγου και ΜΜ δστρακα. Ἐκ τῆς περιοχῆς τοῦ χωρίου Ζάκρου παρεδόθησαν δύο γεωμετρικοὶ ἀρύβαλλοι, ἀριθμὸς τις ψήφων και ἀγνύθων, κύπελλον με ὀφιοειδεῖς λαβάς, χαλκοῦν ἑλλιπὲς κύπελλον, τεμάχια χαλκῆς πόρπης, μικρὰ νῆσσα ἐκ πάματος, τέλος κυβική ἀγνὺς με ἐγχάρακτον ἰχθύν. Ἄλλα εὐρήματα ἐγένοντο εις θέσιν Λενικά τῆς Κάτω Ζάκρου, ὡς πέντε ψευδόστομοι ἀμοφοεῖς, δύο προχοῖσκαί, ὧν ἡ μία εὐρύστομος και μετὰ ποδός, δύο σκυφοειδῆ ἀγγεῖα ἐπὶ ποδός, ἀρύβαλλος, κυαθίσκος και εὐμέγεθες ἀκόντιον.

Λόγω τοῦ μεγάλου πλήθους τῶν ἀνευρεθέντων και τῆς ἀπασχολήσεως τῆς δηρσεῖας εις ἄλλα κύρια ἔργα, εις ὀλίγα μόνον σημεία, ἐνθα ἀνευρέθησαν τυχαίως ἀρχαιοτήτες, ἐγένετο αὐτοψία.

N. ΠΛΑΤΩΝ - Κ. ΔΑΒΑΡΑΣ

*

Ἐπὶ τὴν ἐποπτεῖαν τοῦ Ἐφόρου Ν. Πλάτωνος ἤρχισαν διὰ τοῦ Ἐπιμελητοῦ Μύρωνος Μιχαηλίδου αἱ ἐργασίαι ἀποκαταστάσεως και ἀξιοποιήσεως τῆς Φορτέτσας Ρεθύμνης, χρηματοδοτούμεναι ὑπὸ τοῦ εἰδικοῦ κονδυλίου τουριστικῶν ἔργων Κρήτης τοῦ Ἑλληνικοῦ Ὀργανισμοῦ Τουρισμοῦ. Τὴν τεχνικὴν ἐπιμέλειαν ἤσκησεν ὁ Διευθυντῆς Τεχνικῶν Ἐπιμετεῶν Νομοῦ Ρεθύμνης Ι. Χαλκιαδάκης.

Κατὰ τὴν πρώτην φάσιν τῶν ἔργων ὁ λίαν ἐκτεταμένος χώρος τοῦ Φρουρίου ἀπηλλάγη ἀπὸ τὰ ἠρεικωμένα νεωτερικά κατασκευάσματα και ἐγένετο γενικὴ διαμόρφωσις τοῦ χώρου, χρησιμοποιοῦντων προωθητήρων. Κατὰ τὴν δευτέραν φάσιν ἐγένετο ἡ συμπλήρωσις τοῦ μεγάλου ρήγματος κατὰ τὸ δυτικὸν προπέτασμα, προελθόντος ἐκ τῆς ἀνατινάξεως τῶν στοῶν τοῦ ἐπικειμένου κατὰ τὸν ΝΑ προμαχῶνα ἐπιπρομαχῶνος κατὰ τὸν τελευταῖον Παγκόσμιον Πόλεμον ὑπὸ τῶν Γερμανῶν. Ἐπηκολούθησεν ἡ ἀποκατάστασις και συμπλήρωσις τῶν ἐπάλξεων τοῦ Φρουρίου, ὅπου αὐταὶ εἶχον καταστραφῆ. Μικρὰ ρήγματα τῆς τοιχοποιίας ἐφράχθησαν και διεμορφώθησαν τινὲς τῶν κανονιοθυρίδων. Αἱ ἐργασίαι πρόκειται νὰ συνεχισθοῦν, διατιθεμένης συνολικῆς δαπάνης ἐνὸς και ἡμίσεος ἑκατομμυρίου δραχμῶν.

Ἐντὸς τῆς πόλεως τῶν Χανίων και εις θέσιν Μαζαλιῆ Ἄγ. Ἰωάννου, ἐπὶ τοῦ ἄνω τῶν Δικαστηρίων Ἰσοπέδου, συνεχίσθη διὰ τετάρτην φορὰν

ὑπὸ τοῦ Ἐφόρου Ν. Πλάτωνος, βοηθουμένου ὑπὸ τοῦ Ἐπιμελητοῦ Κ. Δαβάρου, ἡ ἐξερεύνησις τοῦ σημαντικοῦ ΥΜΙΠ νεκροταφείου, τοῦ ἀποτελοῦντος, ὡς φαίνεται, συνέχειαν τοῦ γνωστοῦ ΥΜ ΙΠ νεκροταφείου τῶν Δικαστηρίων και τῶν Ἐπανορθωτικῶν Φυλακῶν.

Κατὰ τὸ ΝΔ ἄκρον τοῦ Ἰσοπέδου ἀνεσκάφη πλήρως ὁ τάφος Ο, ὁ ἀνακαλυφθεὶς τὸ παρελθὸν ἔτος. Ὁ θάλαμος του εἶναι μᾶλλον ὀρθογώνιος και βαθύς, πρὸς αὐτὸν δὲ κατέρχεται στενὸς και ἐπιμήκης δρόμος με πρὸς τὰ ἄνω συμπλησιζόντα τοιχώματα ὁ θάλαμος, ἴσως παλαιότερον, διεργάγη δι' ἰσχυροῦ βαθυτάτου και διαμετροῦς ἐξ Α πρὸς Δ ρήγματος, προκληθέντος ἐκ κατολισθήσεως τῶν πετρωμάτων. Φαίνεται ὅτι κατόπιν τούτου ἐγκατελείφθη και δὲν ἐχρησιμοποιοῦντο διὰ ταφάς, διότι οὐδὲν κτέρισμα ἢ ἄλλο ἴχνος ταφῆς ἀνεφάνη ἐντὸς τοῦ θαλάμου, τοῦ ὁποῦ αἱ ἀρχικαὶ διαστάσεις εἶναι περίπου 2,30 X 1,40 μ. Τῆς εἰσόδου τὸ πλάτος εἶναι 0,75 ἄνω και 1,30 κάτω.

Ἐτερος τάφος (Π) ἀνεκαλύφθη κατὰ τὸ ἀνατολικὸν κράσπεδον τῆς δυτικῆς τοῦ Ἰσοπέδου διερχομένης ὁδοῦ. Τούτου ὁμως μόνον τμήμα ἀνεσκάφη, κυρίως τοῦ βαθυτάτου πρὸς τὸν ταφικὸν θάλαμον κατερχομένου δρόμου ὁ τάφος φαίνεται μεγάλων διαστάσεων, αἵτινες δὲν εἶναι δυνατόν νὰ προσδιορισθοῦν ἀκριβέστερον πρὸ τῆς τελικῆς ἀνασκαφῆς. Κατὰ τὴν δεξιὰν πλευρὰν τοῦ δρόμου και πρὸς τὸ τέμα του ἀνεφάνη μικρὸς λαξευτὸς θάλαμος προφανῶς νεωτέρου τοῦ Π τάφου· εἶναι οὗτος περιφερικὸς με βάθος κατὰ τὸ μέσον ὁ δρόμος τοῦ τάφου τούτου (Ρ) ἔχει τὴν αὐτὴν σχεδὸν κατεύθυνσιν με τὸν δρόμον τοῦ μεγάλου, ἀλλὰ βαινει παραπλεύρως. Τὰ κτερίσματα περισυελέγησαν κατὰ τὰς δοθείσας πληροφορίας πρὸ ἐτῶν, ὅποτε ὁ θάλαμος ἀνεκαλύφθη κατασκευαζομένου τοῦ ρειθροῦ τῆς ὁδοῦ, ἀλλὰ τότε δὲν ἠρυνήθη ὁ δρόμος τοῦ μεγαλύτερου τάφου. Ἡ ἀνεύρεσις χαρακτηριστικῶν τμημάτων ἀγγείων, ὡς ποδός μεγάλης ὑψίποδος κύλικος, κυπέλλων, ἴσως ψευδοστόμου ἀμοφοεῶς εὐμέγεθους με διακόσμησιν ὀκτάποδος κ.ἄ. ἐντὸς τοῦ κατωτέρου στρώματος τῆς ἐπιχώσεως τοῦ τελευταίου ἀποτελεῖ πιθανὴν ἐνδειξιν ὅτι ὁ τάφος ἐσυλήθη. Ἡ ἀνασκαφὴ διεκόπη πρὸ τῆς ἀνακαλύψεως τοῦ θαλάμου.

Κατὰ τὴν αὐτὴν πλευρὰν τῆς ὁδοῦ, βορειότερον πρὸς τὰς Ἐπανορθωτικὰς Φυλακάς, διακρίνονται αἱ τομαὶ τῶν δρόμων τάφων τινῶν κατὰ τὸν μαλακὸν βράχον τοῦ κρασπέδου· δύο τούτων ἠρυνήθησαν παλαιότερον και ἀπέδωσαν ἱκανὰ κτερίσματα, ἀποκείμενα νῦν εις τὸ Μουσεῖον Χανίων,

Ἔγχο ἐργάτου παρεδόθησαν, περισυλλεγένητα ἐκ τῶν χωμάτων ἀνεσκαμμένων τάφων, λίαν εὐμεγέθης ψήφος φαγεντιανῆς μὲ τοξωτὰς φλεβώσεις καὶ κομπῶν προχοῖδιον μὲ σχηματικὰ φυτικά κοσμήματα.

Παραλλήλως ἐξακολουθεῖ ἡ πλήρης ἀποχωμάτωσις καὶ περαιτέρω ἐξερεύνησις τοῦ μεγάλου μετὰ 13 κογχῶν καὶ θηκῶν τάφου Α γνωστοῦ παλαιόθεν ὡς Κατακόμβη Μαζαλῆ καὶ θεωρουμένου μέχρι τῶν τελευταίων χρόνων ὡς ἰδιοτύπου ΥΜΠΠ λαξευτοῦ τάφου. Ἦδη ἡ ἀνασκαφὴ ἐτέρου μετὰ κογχῶν τάφου – 9 τὴν φορὰν ταύτην – κατὰ τὸ ἀνατολικὸν ἄκρον τοῦ αὐτοῦ ἰσπέδου ἐπεβεβαίωσε τὴν ὑπόνοιαν ὅτι καὶ ὁ Α εἶδει νὰ ἀνήκει εἰς τοὺς τελευταίους ἑλληνιστικούς ἢ τοὺς ἑλληνορωμαϊκοὺς χρόνους καὶ ὅτι εἰς ἀμφοτέρας τὰς περιπτώσεις εἶχε γίνῃ διεύρυνσις καὶ ἐπαναχρησιμοποίησις μεγάλων ΥΜΠΠ τάφων. Ἦ μεγάλη ἐπίχωσις τοῦ δρόμου ἀφηρέθη καὶ ὁ τάφος ἐγένετο οὕτω εὐκόλως προσβατός· τὸ μεγαλύτερον μέρος τῆς ἐπιχώσεως τοῦ θαλάμου ἀνεϊκύνθη διὰ τοῦ παλαιόθεν ὑπάρχοντος πρὸ τῆς κόγχης τοῦ βάθους ἀεραγωγῶ φρέατος. Ἐγένετο ἀκολουθῶς ἡ ἀποχωμάτωσις τῶν κογχῶν καὶ θηκῶν καὶ ἀπεδείχθη ὅτι αἱ νότιαι καὶ ἡ τοῦ βάθους διατηροῦνται καλῶς, ἐνθὺ τινὲς τῶν βορείων κατεστράφησαν κατὰ μέγα μέρος. Τὰ τρία πρῶτα μετὰ τὴν εἰσοδὸν ζεύγη σχηματίζονται μᾶλλον ὡς θῆκαι μὲ ἀρκοσόλια καὶ δὲν ἔχουν σκάμματα διὰ τὴν ἀπόθεσιν τῶν νεκρῶν, ὡς τὰ τρία ἐπόμενα καὶ ἡ κόγχη τοῦ βάθους. Εἰς ταῦτα διακρίνονται καλῶς τὰ σκάμματα τῶν θηκῶν καὶ αἱ ἀναθυρώσεις διὰ τὴν τοποθέτησιν τῶν καλυπτηρίων πλακῶν. Τὸ δάπεδον τοῦ θαλάμου κατέρχεται ἐπικλινῶς, σχηματιζομένων περὶ τὸ μέσον δύο πλατέων ἀναβαθμῶν. Κατωτερικὸς τοίχος μετὰ θύρας εἰς τὸ μέσον, κατασκευασθεὶς κατὰ τὸν Πόλεμον, ἵνα ὁ τάφος χρησιμοποιοῖται ὡς καταφύγιον, ἀπέφραξε σχεδὸν τελείως τὸ δεῦτερον ζεύγος τῶν κογχῶν· τὸν τοῖχον τοῦτον δὲν καθρέσαμεν ἵνα μὴ ἐξασθενήσῃ ἡ στήριξις τῆς ὀροφῆς τοῦ θαλάμου. Τόσον ἡ εἰσοδὸς ὅσον καὶ τὸ πρῶτον ζεύγος τῶν κογχῶν ὑπέστησαν σημαντικὰς ζημίας. Βαθὺ φρέαρ ἀνωρύχθη εἰς τὴν τετάρτην ἐπ' ἀριστερὰ κόγχην. Κατὰ τὴν ἐργασίαν τοῦ καθαρισμοῦ ἀνευρέθησαν ἱκανὰ λείψανα κεραμικῆς, ὑαλίνων, σιδηρῶν ἀντικειμένων, τὰ ὁποῖα ἐπεβεβαίωσαν τὴν χρησιμοποίησιν τοῦ τάφου κατὰ τοὺς ἑλληνορωμαϊκοὺς χρόνους. Χαρακτηριστικὸν εἶναι τμήμα τῆς βάσεως δξυπυθμένου ἀμφορέως μὲ δακτυλοειδῆ διαμόρφωσιν. Ἐγένετο πλήρης ἀποτύπωσις τοῦ τάφου καὶ ἐλήφθησαν τὰ ἐνδεικνύμενα μέτρα ἵνα παραμείνῃ προσιτός.

Ἔγχοδεῖται τῆς κ. Money – Coultis – Σειραδάκη ἐγένετο αὐτοψία εἰς τυχαίως κατὰ τὸν τελευταῖον Πόλεμον ἀποκαλυφθέν ΥΜΠΠ νεκροταφεῖον ἐπὶ τοῦ ὑψώματος Καυκάλα Ἄ γ. Κυριακῆς Χαλέπας Χανίων. Κατὰ τὴν ἀνόρυξιν χαρακωμάτων πρὸς ὀχύρωσιν τοῦ ὄχι μακρὰν τῆς θαλάσσης λόφου εἶχον ἔλθει εἰς φῶς δύο τάφοι, τῶν ὁποίων τὸ περιεχόμενον ἐν μέρει διεσκορπίσθη ὑπὸ τῶν Γερμανῶν στασιωτῶν, ἐν μέρει διεσώθη καὶ παρεδόθη διὰ τῆς κ. Σειραδάκη εἰς τὴν Ἀρχαιολογικὴν Ἐπιμετρίαν. Πρόκειται κυρίως περὶ ἀγγείων, σκύφων, ὑπόποδος κύλικος, θηλάστρου, μέρους ἀσκοῦ, λοπαδίων καὶ κυάθων. Κατὰ τὴν μαρτυρίαν τοῦ ἰδιοκτῆτου, τὰ ἀγγεῖα τοῦ πρῶτου τάφου θὰ ἴσαν περὶ τὰ 30.

Ἐπικολούθησεν ἡ συστηματικὴ ἐξερεύνησις τοῦ λόφου ὑπὸ τῶν αὐτῶν ἀνασκαφῶν διὰ τὴν ἀνεύρεσιν καὶ ἄλλων τάφων καὶ τὴν διακρίβωσιν τῆς μορφῆς τῶν ἡδὴ ἀνεσκαμμένων. Αἱ ταφαὶ ἐγένοντο ἐντὸς λαξευτῶν θαλάμων μετὰ βραχέος δρόμου ἢ ἐντὸς ἐπιμήκων σκαμμάτων ἑλλειψοειδοῦς ἢ κυκλοτεροῦς σχήματος, κυρίως κατὰ τὴν βορείαν πρὸς τὴν θάλασσαν βλέπουσαν κλιτῶν καὶ τὴν δυτικὴν. Λείψανα οἰκισμοῦ διακρίνονται κατὰ τὴν κορυφὴν τοῦ λόφου, εἰς πολλὰ δὲ σημεία λατομήσεις τοῦ βράχου πρὸς πορισμὸν οἰκοδομικοῦ ὕλικου. Κατὰ τοὺς ΒΑ πρόποδας τοῦ ὄχι πολὺ ὑψηλοῦ λόφου, παρὰ τὴν θέσιν τῆς Ἄ γ. Κυριακῆς, ὑπάρχει καλὴ πηγὴ ὕδατος.

Ὁ ὑπὸ τῶν Γερμανῶν διαταραχθεὶς τάφος Α ἔχει θάλαμον πεταλοειδοῦς σχήματος καὶ εἰσοδὸν ὑψηλὴν, τοξωτὴν ἄνω. Τὸ φράγμα τῆς εἶχε διαλυθῆ ὑπὸ τῶν συλησάντων. Περὶ τὰ 15 μέτρα ἀνατολικώτερον εἰς τὴν αὐτὴν γραμμὴν εὐρίσκεται ὁ τάφος Β, ὑποστὰς καὶ αὐτὸς διατάραξιν τοῦ περιεχομένου του ὑπὸ τῶν Γερμανῶν· ἔχει ἀναλόγου μορφῆς θάλαμον καὶ θύραν, ἀλλ' εἶναι μικρότερος· τὸ φράγμα εὐρίσκεται εἰς τὴν θέσιν τοῦ ἀλλ' οὐδὲν κτέρισμα ἐπὶ πλέον ἀπεδόθη. Ἀνατολικώτερον ἀνευρέθη σειρὰ ὄλη σκαμμάτων κατὰ τὸ μᾶλλον καὶ ἦτον κανονικοῦ σχήματος. Δὲν εἶναι βέβαιον ὅτι πάντα ταῦτα ἐχρησιμοποιοῦντο διὰ ταφικὰς ἀποθέσεις. Τὸ μεγαλύτερον τούτων (Γ) ἐπιμήκους ἑλλειψοειδοῦς σχήματος, ἀνευρέθη κενὸν μὲ δύο μόνον ὄστρακα βυζαντινὰ φέροντα ὑέλωσιν, ἐκ λοπαδίων. Σχεδὸν κενὰ ἀνευρέθησαν καὶ δύο ἄλλα σκάμματα, ἐν πεταλοειδῆς καὶ δύο σχεδὸν ὀρθογωνία· εἰς τὸ ἐν τῶν τελευταίων ἀνευρέθησαν μόνον ὄστὰ μεγάλου ζώου, μᾶλλον βοός, ἴσως ἐπὶ τόπου θυσιασθέντος κατὰ νεκρικοὺς ἐναγισμοὺς. Ὁ πρὸς τὰ ΒΔ τοῦ Α κείμενος λαξευτὸς τάφος Δ περιεῖχε ἀκόμη, καίτοι διαταραχθέντα πῶς, τὰ λείψανα δύο ταφῶν ἐπὶ τοῦ δα-

πέδου του σχεδόν ὀρθογωνίου θαλάμου. Ὁ πρὸς τὸν θάλαμον κατερχόμενος δρόμος εἶναι ἰδιόρρυθμος, διότι καμπυλοῦται πρὸς τὸ πρὸς τὸν θάλαμον τμήμα του, σχηματιζομένου ἀκριβῶς πρὸ τῆς εἰσόδου του εἰδους κυκλωτεροῦς προθαλάμου. Ἡ παράδοξος αὕτη διάταξις ἴσως ὀφείλεται εἰς τὸ γεγονός, ὅτι κατὰ τὴν διάνοξιν συνηγῆθη ὁ λίαν σκληρὸς βράχος καὶ ἐγένετο μικρὰ ἐκτροπή ἵνα ὁ θάλαμος λαξευθῆ εἰς τὸν μαλακώτερον βράχον. Τὸ μόνον κτερίσμα ἦτο ἓν θήλαστρον, ἀνευρεθὲν μεταξύ τῶν δύο ταφῶν τοῦ θαλάμου· τὰ λοιπὰ κτερίσματα φαίνεται ὅτι ἀφῆρηθησαν κατὰ διατάραξιν τοῦ τάφου, γενομένην προφανῶς ἐκ τῶν ἄνω, ἀφοῦ τὸ φράγμα ἀνευρέθη ἀδιατάρακτον εἰς τὴν θέσιν του, κατὰ τὴν εἰσοδὸν τοῦ προθαλάμου.

Τῇ ὑποδείξει τοῦ ἐκ Χανίων δικηγόρου Κ. Χαβρὲ ἐγένετο αὐτοψία εἰς θέσιν Σ τ ε ρ ν ἄ κ ι Β Δ τοῦ χωρίου Σ τ ὕ λ ο ς Ἰ Ἀ π ο κ ο ρ ὶ ο υ καὶ εἰς σχετικῶς μικρὰν ἀπόστασιν ἀπὸ τούτου ἐπὶ χαμηλοῦ ὑψώματος. Θολωτὸν κτήριον ἐκ μεγάλων λίθων, φκοδομημένον κατὰ τὸν ἐκφορικὸν τρόπον, θεωρούμενον ὑπὸ τοῦ ἰδιοκτῆτου τοῦ χώρου ὡς στέρνα – ἐκ τούτου καὶ τὸ ὄνομα τῆς τοποθεσίας – ἦτο γνωστὸν παλαιόθεν καὶ κατὰ τὸν πόλεμον εἶχε χρησιμοποιηθῆ ὡς τόπος ἀπορριμμάτων τῶν ὀχυρωσασῶν τὴν περιοχὴν μονάδων. Ὁ κάτοχος ἠθέλησε νὰ τὸ μετατρέψῃ εἰς τόπον καταφυγίου καὶ διέσπασε μέρος τοῦ τοιχώματος, διὰ τῆς ἀφαιρέσεως μεγάλων τινῶν λίθων. Εὐθὺς ἐξ ἀρχῆς διεπιστώθη ὅτι ἐπρόκειτο περὶ σημαντικοῦ θολωτοῦ τάφου ΥΜΙΙΙ χρόνων, διασφωζομένου ἀκεραίου καὶ μέχρι τῆς κλειδῶς αὐτοῦ. Ἀεφασίσθη ἡ ἄμεσος ἀνασκαφὴ του πρὸς ἀποφυγὴν περαιτέρω φθορᾶς καὶ πιθανῆς συλῆσεως. Διὰ ταύτης, γενομένης διὰ τοῦ Ἐφόρου Ν. Πλάτωνος, βοηθουμένου ὑπὸ τοῦ Ἐπιμελητοῦ Κ. Δαβάρα, διεπιστώθη ὅτι ἐπρόκειτο περὶ λίαν ἀξιολόγου θολωτοῦ τάφου με κυκλικὸν θάλαμον, ὑψηλὴν εἰσοδὸν καὶ πλατὺν κτιστὸν δρόμον, εἰς ἀρίστην κατάστασιν διατηρουμένου καὶ κατὰ τὰς προκυσάσας ἐνδείξεις ἀνήκοντος εἰς τὴν ΥΜ ΙΙΙ β περίοδον. Ἡ ὀλίγον ὑπερέχουσα τοῦ ἐδάφους κορυφὴ του, διατηροῦσα, ὡς ἐλέχθη, ἀνέπαφον εἰς τὴν θέσιν τῆς τὴν μεγάλην εἰς σχῆμα πλακῶς κλειδα, ἔχει ἐγκλωβισθῆ εἰς μέγα τετράγωνον κτήριον, ἐν μέρει μόνον ἀποκαλυφθέν. Ὁ δρόμος κατέρχεται με ἡπίαν κλίσιν ἐκ νότου, διατηρῶν λίαν ἐπιμελῶς κατεσκευασμένα τοιχώματα καὶ ἔχων κατὰ τὴν εἰσοδὸν πλάτος 1,55 μ. Ἡ εἰσοδος εἶναι βαθεῖα 1,80 μ., ἔχει δὲ πλάτος 1,05 καὶ ὕψος σημαντικὸν 2,30 μ. μὴ συμπεριλαμβανομένου τοῦ

ὑπὲρ τὸ ὑπέρθυρον σχηματιζομένου ὀλίγον ἀκανονίστως ἀνακουφιστικοῦ τριγώνου, τὸ ὁποῖον ἔχει ἐσωτερικὸν ὕψος 0,70 μ. Αἱ παραστάδες τῆς θύρας ἐσχηματίσθησαν δι' ὀγκωδῶν ἐπαλλήλων λίθων, τὸ δὲ ὑπέρθυρον διὰ τριῶν λίαν ἐπιμήκων καὶ ὀγκωδῶν λίθων, με καλῶς ἐπεξεργασμένα τὰ πρὸς τὰ ἔσω καὶ ἔξω βλέποντα πρόσωπα. Τὰ τοιχώματα τοῦ κανονικοῦ κυκλικοῦ θαλάμου εἶναι φκοδομημένα με ὀγκῶδεις λίθους ἡμιεπεξεργασμένους κατὰ τὸ κυκλωπεῖον σύστημα με μικροῦς παρεμβλήτους λίθους. Ὁ θόλος ἀνυψοῦται τοξοειδῶς εἰς συνολικὸν ὕψος ἀπὸ τοῦ διαπέδου μέχρι τῆς κλειδῶς 4,80 μ., τῆς διαμέτρου τοῦ θαλάμου οὔσης 4,30 μ. Κατὰ τὴν ἀρχὴν τῆς ἀνασκαφῆς μόλις ἐφαίνετο ἡ ἄνω πλευρὰ τοῦ ὑπερθύρου, τοῦ ὑπολοίπου τοῦ θαλάμου ὄντος ἐπικεχωσμένου.

Ὁ θάλαμος τελικῶς ἀπεδείχθη καθ' ὀλοκληρίαν σεσυλημένος. Μεγάλα ὄμως ποσότητες ὀστράκων, περισυλλεγείσαι κυρίως εἰς τὸ κατώτερον μέρος τῆς ἐπιχώσεως, ἀπέδειξαν τὴν χρῆσιν καὶ προφανῶς τὴν κατασκευὴν τοῦ τάφου κατὰ τοὺς ΥΜΙΙΙ β χρόνους. Τὸ δάπεδον ἐκ φυσικοῦ βράχου εἶναι ὀλίγον ἐπικλινές. Ἡ σύλησις τοῦ θαλάμου ἐγένετο, φαίνεται, δι' ἀφαιρέσεως λίθων τινῶν τοῦ φράγματος τῆς εἰσόδου, οἱ ὅποιοι ἀκολούθως ἐπανατοποθετήθησαν προχειρῶς. Τὸ ἀνακουφιστικὸν τρίγωνον ἐκλείετο διὰ δύο ἢ τριῶν λίθων. Δὲν ἀποκλείεται ἡ πρώτη διεἰσδυσίς εἰς τὸν θάλαμον νὰ ἐγένετο διὰ τούτου. Δὲν φαίνεται ὄμως νὰ ἐγένετο τότε πλήρης σύλησις τοῦ τάφου, διότι πολλὰ ἀγγεῖα, κυρίως κύπελλα, χρησιμοποιηθέντα εἰς ἐναγισμοὺς πρὸς τιμὴν τῶν νεκρῶν, ἀνήκοντα εἰς προκεχωρημένους ἑλληνιστικοὺς χρόνους, ἀνευρέθησαν ἀποτεθειμένα εἰς τὸ κενὸν τοῦ ἀνακουφιστικοῦ τριγώνου καὶ ἐπὶ τῆς πλακῶς τοῦ ὑπερθύρου. Ἀνάλογα ἑλληνιστικὰ ἀγγεῖα καὶ τμήματα ἀγγείων ἐδρέθησαν εἰς τὸν δρόμον, ἀλλὰ διατεταραγμένα καὶ ἐντὸς τῆς ἐπιχώσεως τούτου. Ἡ κυρία σύλησις φαίνεται λοιπὸν ὅτι ἐγένετο μεταγενεστέρως, μετατοπισθέντων τῶν ἀνωτέρω λίθων τοῦ φράγματος.

Εἰς δύο γειτονικὰ πρὸς Β καὶ Β Δ ὑψώματα διακρίνονται λείψανα σημαντικῶν κτηρίων, προφανῶς μινωικῶν χρόνων. Ἰδιαιτέρως ἐμφανῆ μεταξὺ τῶν θάμνων εἶναι τὰ ἐπὶ τοῦ Β ὑψώματος κατὰ τὴν θέσιν Ἰ Ἀ ζ ο γ υ ρ ῆ ς καταλαμβάνουν ἰκανὴν ἔκτασιν καὶ ἔχουν πολλὰ διαμερίσματα, τῶν ὁποίων διακρίνονται τὰ διατειχίσματα. Αἱ ἐπιχώσεις εἶναι, ὄμως, μικραὶ καὶ εἰς πολλὰ σημεῖα ὁ βράχος ἐπιπολάζει. Τὰ ἐπιφανειακὰ ὀστρακα μαρτυροῦν τὴν χρονολογίαν. Ἐν συνεχείᾳ τοῦ κτηρίου παρακολουθεῖ τις εἶδος καμπύλου περιβόλου με δύο σειρὰς ὀρθίων λίθων. Ἐκεῖ πλησίον

διακρίνονται ικανά τεμάχια εκ τριπτήρων τραχείτου λίθου. Ἐπί χαμηλοτέρου ὑψώματος πρὸς τὰ ΒΑ τὰ κτήρια εἶναι ῥυτινωμένα με ἀστρακάσβεστον καὶ φαίνεται ὅτι ἀνήκουν εἰς τὴν β' Βυζαντινὴν Περίοδον, ἴσως ἀποτελοῦντα ἐξαρτήματα τῆς Μονῆς τοῦ Στόλου, μετοχίου τῆς Ἱ. Μονῆς Πάτμου, εἰς τὴν ὅποιαν ἀνήκει καὶ ἡ ἐπὶ τοῦ γειτονικοῦ πεδινοῦ πρὸς Α ὑποκειμένου χώρου ἐκκλησία τῆς Παναγίας Ζερβιώτισσας.

Ἡ ἀνασκαφὴ τοῦ θολωτοῦ τάφου Στόλου δὲν ἐπερατώθη. Θὰ ἦτο ἐπιφέρελές νὰ συνεχισθῆ συνδυαζομένη με διερεύνησιν τῆς γειτονικῆς περιοχῆς, ἡ ὅποια ὑπόσχηται πολλά.

Ἐκ τῆς περιφέρειας Ἀξοῦ Μυλοποταμοῦ περιήλθον εἰς τὸ Μουσεῖον Ἡρακλείου ἱκανὰ ἀντικείμενα ὄχι μεγάλης ἀρχαιολογικῆς ἀξίας, ἀλλὰ ἀποτελοῦντα ἐνδείξεις ὑπάρξεως πολὺ σημαντικωτέρων ἀρχαιοτήτων. Μεταξὺ τούτων ἀξίζει νὰ σημειωθῶν τὰ ἀκόλουθα : Πολλὰ εἰδῶλια κλασσικῆς ἐποχῆς, ποικίλοι λύχνοι ἑλληνικῶν, ἑλληνιστικῶν καὶ ἑλληνορρωμαϊκῶν χρόνων, τινὲς πολύμυθοι, ποικίλαι ἀγνύθες ἀμφικονικοῦ ἢ δισκοειδοῦς σχήματος, τινὲς μετ' ἀναγλύφων ροδάκων, τεμάχιον χαλκοῦ δίσκου, χαλκᾶ τινὰ ποικίλα ἀντικείμενα, πηλινὴ ἐσωτερικῶς κοίλῃ ἀναθηματικὴ σφαιρα, ποικίλα ἀγγεῖα, τὰ πλεῖστα μελαμβασφῆ, πῶμα με ἀνάγλυφον λεοντοκεφαλῆν, πυξίς κυλινδρική με εὐθύγραμμον διακόσμησιν ἐπαλλήλων γραμμῶν, καὶ τεμάχια τινὰ ἐνεπιγράφων πλακῶν, ἐνὸς σφύζοντος 10 στίχους ἐκ ψηφίσματος, εὐρεθέντος εἰς θέσιν Λερνανά, καὶ ἄλλου μετὰ τεσσάρων στίχων ἑλληνορρωμαϊκῶν χρόνων ἐκ θέσεως Μασκάλη.

N. ΠΑΛΑΤΩΝ

*

KNOSSOS

Excavations were continued by the British School under the supervision of the Director, M.S.F. Hood, during five weeks of August and September, 1961.

Royal Road : North Side. The stratigraphic sounding begun here in 1958 was completed, thus bringing the series of stratigraphic excavations started at Knossos in 1957 to a conclusion. A large deposit was found with many complete or nearly complete vases dating from the Late Minoan I B phase as defined by Evans. This is the first pure Late Minoan I B deposit to be recognised at Knossos. The deposit was above the last series of floors in a basementlike room on the west

edge of the excavated area (Pl. 351 a).

The building with the deposit evidently dated in its original form from the Middle Minoan period, perhaps from Middle Minoan III A times. The east wall of the original building had been constructed in a cutting against occupation debris belonging to the earlier phase (A) of the Middle Minoan I period. The part of the building excavated had undergone considerable changes during the couple of centuries of its existence. In the room with the Late Minoan I B deposit there were three earlier periods of floors, of which the lowest (immediately above the kouskouras rock) was associated with pottery of Middle Minoan III, together with considerable remains of wall frescoes. The latter had lively designs consisting of irregular yellow panels with little black and red « rosettes » separated by alternate black and white wavy lines. The pottery above the second floor is assignable to Middle Minoan III B or to an early phase of Late Minoan I A, while resting on the third floor was Classic Late Minoan I A.

In its original Middle Minoan form the part of the building cleared appears to have consisted of a long corridor running north-south with wide magazines opening from it, like the Corridor of the Bays in the Palace. But by the Late Minoan I B period only one basement room, measuring about 3.50 by 4.50 m., was left open, and the doorways leading into it from the north and south ends had been blocked. The Late Minoan I B deposit was concentrated in an ashy layer some 0.20 - 0.30 m. thick above an irregular earth floor in this basement room. The ashy deposit was sealed by a deep fill of dissolved mud-brick from the collapsed upper walls of the building. In this fill were many fragments of large paving slabs of limestone with the remains of the red plaster which had filled the joints between them. The paving slabs had fallen from some piano nobile at a higher level beyond the limits of the excavation to the west. Fragments of wall fresco from the fill have swags of large red « beads » against a white ground.

The Late Minoan I B deposit was part of a deposit recovered during previous years (1959 - 60), with debris of an ivory worker's shop, above a plaster floor on a level nearly



Κρήτη. Συλλογή Μεταξά: α. Τραγικόν προσωπεύον. β. Αγγείον barbotine μοναδικού σχήματος

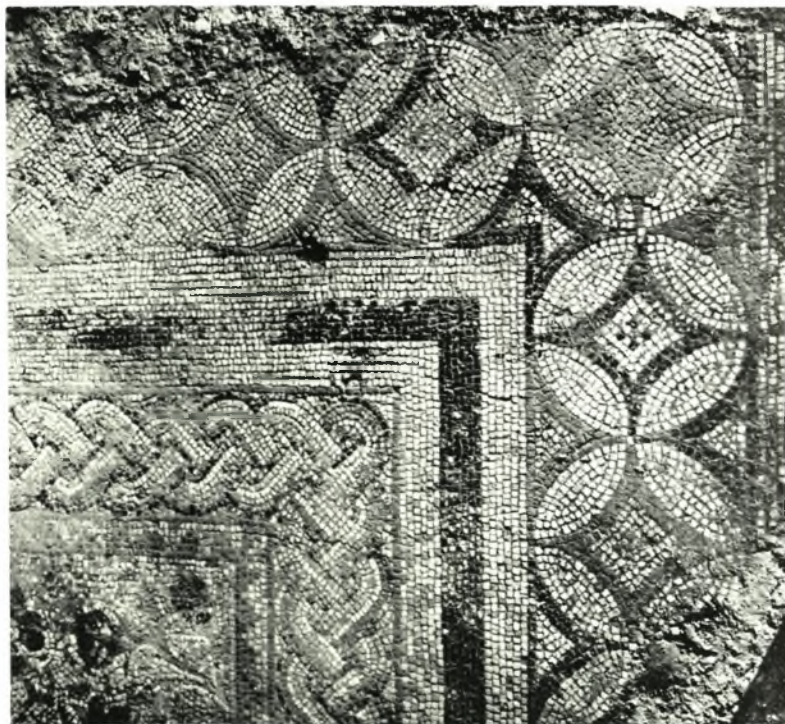
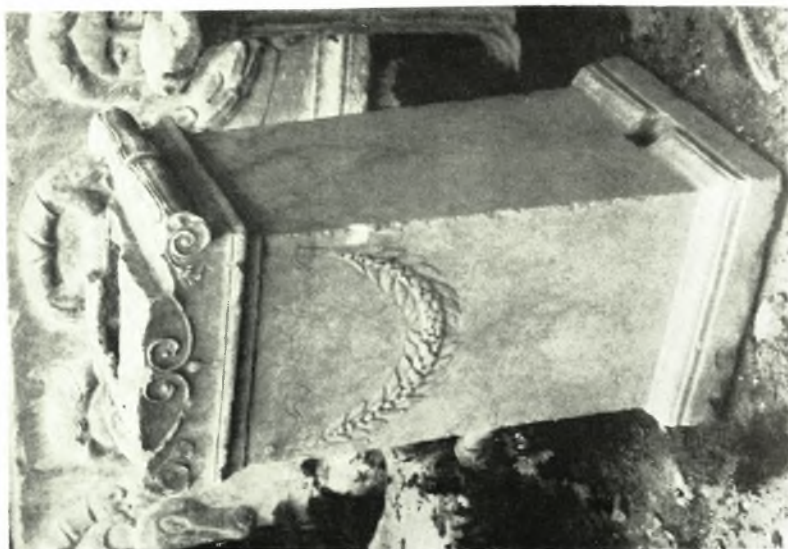
Ν. ΠΛΑΤΩΝ — Κ. ΔΑΒΑΡΑΣ



Κρήτη. Συλλογή Μεταξά: α. Σφραγίδες μεθ' ἱερογλυφικῶν (ἄνω), σταθμίον μετ' ἀμφορέως (κάτω ἀριστερὰ) καὶ μήτρα χρυσοῦ ἑνωτίου (κάτω δεξιὰ), β. Ἄγγειον Barbotine (ἀριστ.) καὶ Ἄγ. Ὀνουφρίου (δεξιὰ)



Κρήτη. Γόρτυς: α. Άπομεις τής καταστροφής του ρωμαϊκού κτηρίου υπό τής MOMA παρά τον Άγ. Τίτον, β. Ή θήκη α του τάφου Z του ρωμαϊκού νεκροταφείου, γ. Ό μυκηναϊκός τάφος εις Καλοχωραφίτην κατά τήν άνασκαφήν



Γόρτυς: α. Τμήμα του ψηφιδωτού του παλαιохριστιανικού κτηρίου, β. Βωμός παρά το ρωμαϊκόν νεκροταφείον

Ν. ΠΛΑΤΩΝ — Κ. ΔΑΒΑΡΑΣ