

ροδνται μέχρις ύψους φθάνοντος τὰ 4 μέτρα, είναι πλήρεις ύψηλης επιχώσεως και ἔχουν ἀνάγκην περαιτέρω ἀνασκαφῆς, ἵνα καθορισθῇ τὸ σχέδιόν των.

Κινητὰ εὐρήματα ἐγένοντο: 1. χαλκοὺν νόμισμα τοῦ Καρακάλλα φέρων ἐπὶ μὲν τῆς προσθίας ὄψεως αὐτοῦ τὴν προτομὴν τοῦ αὐτοκράτορος και τὴν ἐπιγραφὴν, *AKMA. ANTΩN*, ἐπὶ δὲ τῆς ὀπισθίας Νίκην μὲ τὴν ἐπιγραφὴν *NEIKO* πολιτῶν, 2. μικρὸν χαλκοὺν νόμισμα τοῦ Μ. Κωνσταντίνου φέρων ἔμπροσθεν μὲν προτομὴν και τὴν ἐπιγραφὴν *ROMA* ὀπισθεν δὲ τὴν γνωστὴν παράστασιν τῆς λυκαίνης θηλαζούσης τὸν Ρῶμον και τὸν Ρωμύλον, 3. χαλκοὺν νόμισμα τελειῶς ἀποτετριμμένον Κωνσταντίου τοῦ Β (;) μὲ πυλίδα φρουρίου και 4. θραῦσμα κορμοῦ κίονος μὲ τὴν ἐπιγραφὴν *APIPM*. Συνελέγησαν ἐπίσης ἐκ τοῦ αὐτοῦ τομέως: 1. σπάρραγμα ἐπιγραφῆς ἀναγραφούσης ὀνόματα ρωμαϊκὰ και 2. βᾶθρον, ἐφ' οὗ ἡ ἐπιγραφὴ: *Αὐτοκράτορι Καίσαρι, Θεοῦ υἱῶ Σεβαστῶ, Αἰγείοι*. Πρόκειται πιθανῶς περὶ ἀφιερώσεως ἀνδριάντος τοῦ Καίσαρος ὑπὸ κατοίκων τῶν Αἰγῶν (Ἐδέσεως), οἵτινες μέχρι τοῦδε ἦσαν γνωστοὶ ὡς Αἰγαῖοι.

Ἐναφέρω ἐν τέλει ὅτι ἐμελέτησα τὴν ἀναστήλωσιν τοῦ μεγάλου μαρμαρίνου και πολυγλύφου θυρώματος τῆς βασιλείου πύλης τῆς βασιλικῆς τοῦ Ἀλκίονος. Τούτου σφῆζονται κατὰ γῆς σχεδὸν πάντα τὰ τεμάχια (Πί ν. 227 α, β), ἐλάχιστα δὲ μόνον τμήματα θὰ συμπληρωθῶσι διὰ νέων. Τὸ μέγα τοῦτο θύρωμα ἀναστήλουμένον ἐπὶ τοῦ σφῆζομένου κατωφλίου τῆς θύρας και ἐρειδόμενον ἐπὶ τῶν ἐκατέρωθεν εἰς ἰκανὸν ὕψος σφῆζομένων, παχέων τοίχων (0,95 μ.) τοῦ νάρθηκος, θέλει προσδώσει μεγάλην ζωὴν εἰς τὴν εἰρημένην βασιλικήν.

ΑΝΑΣΤΑΣΙΟΣ Κ. ΟΡΑΝΔΟΣ

*

ΑΡΧΑΙΟΤΗΤΕΣ ΚΑΙ ΜΝΗΜΕΙΑ ΙΟΝΙΩΝ ΝΗΣΩΝ

ΚΕΡΚΥΡΑ

Εἰσαγωγικά: Προϋπόθεσιν τῆς ὀριστικῆς ἐκθέσεως τῆς συλλογῆς Κερκύρας εἰς τὸ νέον κτήριο τοῦ Μουσείου, τοῦ ὁποίου ἡ οἰκοδόμησις προβλέπεται διὰ τὸ 1962, ἀπετέλεσαν αἱ κατωτέρω ἐκτιθέμεναι ἐργασίαι, ὡς και ἡ συμπλήρωσις τῆς καταγραφῆς παλαιῶν και νέων προσκτημάτων και ἡ ἀποδελτίωσις καταγεγραμμένων εἰς τὸ Εὐρετήριο μικρῶν ἀντικειμένων. Ὁ ἀρχιτεχνίτης κ. Τ. Κοντογιώργης εἰργάσθη μετακληθεὶς δις

κατὰ τὸ διάστημα τοῦ ἔτους εἰς Κέρκυραν, πολυτίμους δὲ ὑπηρεσίας προσέφεραν κατὰ τὰς ἐργασίας ἐπανεκθέσεως ὁ Κερκυραῖος τεχνίτης κ. Γ. Ἀρετζίδης. Ἡ Ἐπιμελήτρια Ἀρχαιοτήτων κ. Π. Στασινοπούλου ἐπόπτευσε τὰς ἐργασίας και ἔλαβεν ἐνεργὸν μέρος εἰς τὰς διενεργηθείσας ἀνασκαφάς.

Διὰ τοῦ ἀρχιτεχνίτου κ. Κοντογιώργη συνετέλεσθη ὁ καθαρισμὸς και ἡ συγκόλλησις νέων και παλαιῶν προσκτημάτων τοῦ Μουσείου, ἦτοι: α. τῶν εὐρημάτων τῶν ἀνασκαφῶν Ἀφίνας και ἀκρωτηρίου Κεφάλι, ἀνασυγκροτηθέντος και συμπληρωθέντος τοῦ ἐν ΑΜ 59 (1934) 174, εἰκ. 7 εἰκονιζομένου εἰς ἀποτμήματα ἀγγείου τῆς πρωίμου ἐποχῆς τοῦ χαλκοῦ (Πί ν. 228 α), β. τῶν εὐρημάτων ἐκ μικροῦ ἱεροῦ παρὰ τὴν Παλαιόπολιν (Ἀγ. Παρασκευὴ) ὡς και τῶν εὐρημάτων τῆς ἀρχαίας νεκροπόλεως παρὰ τὸ ἀεροδρόμιον και τῶν ἀνασκαφῶν τοῦ ναοῦ τῆς Ρόδας (Ἰ. Παπαδημητρίου ΠΑΕ, 1939, σ. 85-92). Ὁ ἴδιος ἀρχιτεχνίτης συνεκόλλησε και συνεπλήρωσε μαρμαρίνην σίμην τοῦ ναοῦ τῆς Ἀρτέμιδος, ἐτοποθέτησε δὲ ἐπὶ βᾶθρων πρὸς ἐκθεσιν 5 μαρμάρινα γλυπτὰ, μεταξὺ τῶν ὁποίων κεφαλὴν Διονύσου ἐκ τῶν ἀνασκαφῶν Παλαιόπολεως (πρβλ. Τὸ Ἔργον 1959, σ. 81, εἰκ. 86).

Ἐξετέθησαν εἰς τρεῖς νέας προθήκας πῆλινα εἰδῶλια και ἀγγεῖα, ὡς και τὰ εὐρήματα τῆς ἀνασκαφῆς τῶν ἀρχαϊκῶν τάφων Γαρίτσας (1961). Ἐπίσης χαλκᾶ εἰδῶλια τοῦ Μουσείου, τὰ ὁποῖα μετεφέρθησαν εἰς τὴν Κέρκυραν ἐκ τοῦ Ἐθνικοῦ Ἀρχαιολογικοῦ Μουσείου, ἔνθα ἐφυλάσσοντο ἀπὸ τοῦ 1940.

Διὰ τὴν ἐπανεκθεσιν τοῦ Σινοῖαπωνικοῦ Μουσείου, στεγαζομένου εἰς τὰ Ἀνάκτορα Κερκύρας, συνεπληρώθησαν διὰ κρυσταλλίνων ἢ ξυλίνων ραφίων τρεῖς προθήκαι μὲ ἀγγεῖα πορσελλάνης, σινικὰ πινάκια και μικρὰ γλυπτὰ ἐκ τῆς Συλλογῆς Γρηγορίου Μάνου.

Εἰς τὴν ἀποθήκην, ἐξοπλισθεῖσαν διὰ τῶν καταλλήλων ἐπίπλων, θηκῶν και ἰκριωμάτων, ὄργανῶθι στρωματογραφικὴ συλλογὴ μὲ τὰ εὐρήματα τῶν ἀνασκαφῶν τῶν τελευταίων ἐτῶν ὡς και τὸ ἐπιγραφικὸν ὕλικόν. Ἐκ παραλλήλου συνεπληρώθη ἡ καταγραφὴ τῶν μεταβυζαντινῶν εἰκόνων, ἡ ἀποδελτίωσις και καταγραφὴ τῶν ἀρχαίων κατὰ κατηγορίας, ὡς π. χ. τοῦ πλήθους τῶν ἐνσφραγίστων κεράμων μὲ τὰ ὀνόματα τῶν πρυτάνεων, περὶ τῶν ὁποίων λεπτομερῆ μελέτην κατήρτισεν ἡ κ. Π. Στασινοπούλου.

Ἡ βιβλιοθήκη τῆς Ἐφορείας ἐπλουτίσθη κατὰ τὸ 1961 μὲ ἔνδεκα τόμους ἐπιστημονικῶν συγγραμμάτων δι' ἀγορᾶς δαπάνῃ τῆς Ὑπηρεσίας

καί με 32 τόμους καί ἀνάτυπα ἀρχαιολογικῶν περι-
οδικῶν, δωρηθέντα ὑπό τῆς Ἀρχαιολογικῆς Ἐ-
ταιρείας, τοῦ Γερμανικοῦ Ἀρχαιολογικοῦ Ἰν-
στιτούτου Ἀθηνῶν καί ὑπό τῶν συγγραφέων.
Κατεγράφησαν εἰς Κατάλογον τὰ συγγράμματα
τῆς βιβλιοθήκης τοῦ Σινοϊαπωνικοῦ Μουσείου
(ἐν συνόλῳ 162 τόμοι).

Ἐξετελέσθησαν περιοδεῖαι δι' ὑπηρεσιακοῦς
καί ἐρευνητικοῦς σκοποῦς ὑπό τοῦ ἐπιστημο-
νικοῦ προσωπικοῦ τῆς Ἐφορείας εἰς Ἀδλιῶτες,
Κεφάλι, Ρόδαν, Καρουσάδες, Κασσιώπην τῆς
Κερκύρας, ὡς καί εἰς τὰς νήσους Λευκάδα, Ἰθά-
κην καί Κεφαλληνίαν.

Ἐξετελέσθησαν ἐργασίαι συντηρήσεως τοῦ
κτηρίου τῶν Ἀνακτόρων Κερκύρας, ἀφορῶσαι
εἰς τὴν ἐπισκευὴν τῆς στέγης, τῶν ὑδραυλικῶν
ἐγκαταστάσεων καί τὴν τοποθέτησιν πυροσβε-
στήρων, ὡς καί ἐργασίαι καθαρισμοῦ καί συντη-
ρήσεως τῶν ἀρχαιολογικῶν χώρων Παλαιοπό-
λεως καί τοῦ ναοῦ τῆς Ἀρτέμιδος.

ΑΝΑΣΚΑΦΑΙ ΚΑΙ ΕΥΡΗΜΑΤΑ

Κέρκυρα

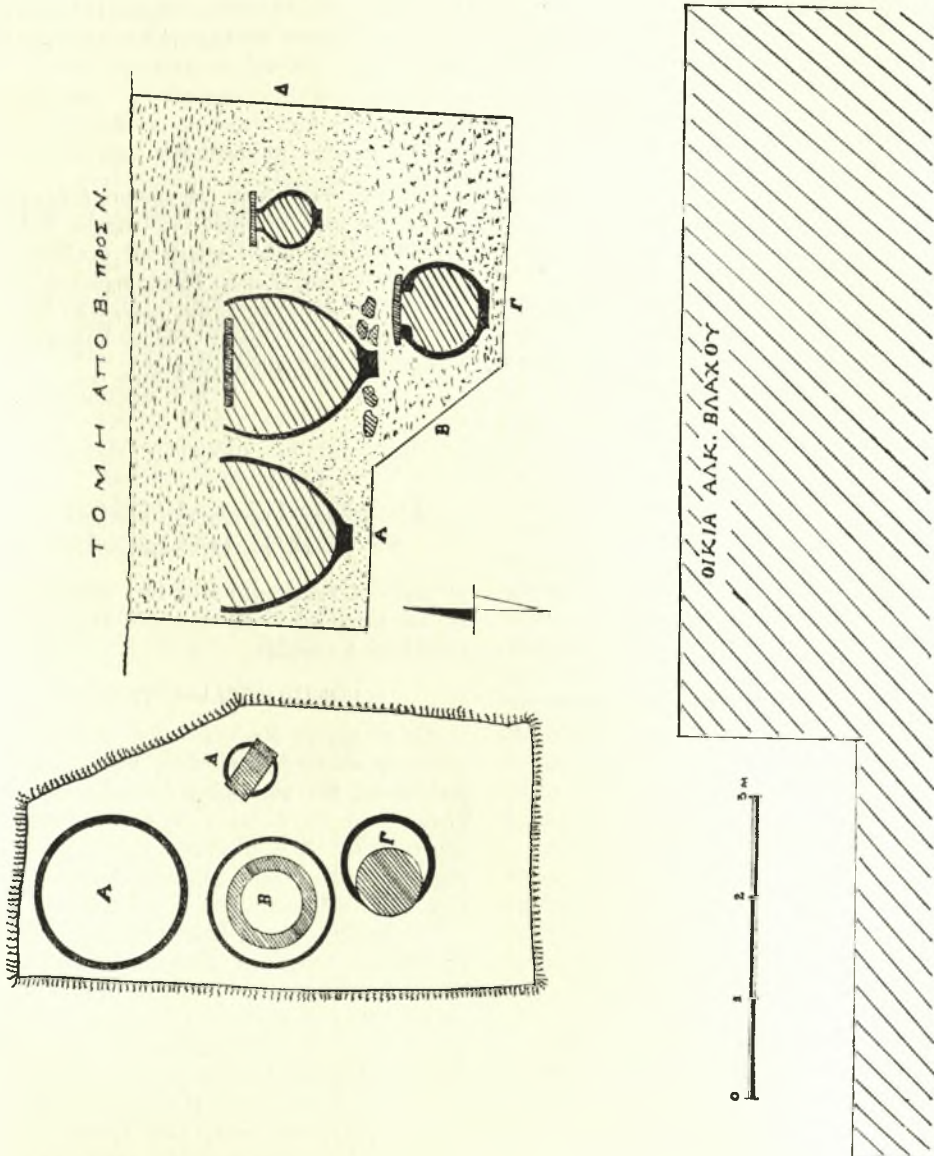
Τὸν Αὐγουστον τοῦ 1961 ἀνεσκάφη εἰς τὴν
περιοχὴν τοῦ ἀρχαίου νεκροταφείου (Γαρίτσα)
καί εἰς θέσιν ἀπέχουσαν 220 μ. ΝΑ τοῦ γνωστοῦ
Μνημείου τοῦ Μενεκράτους, ὁμᾶς τεσσάρων
ταφικῶν πίθων (Π ἰ ν. 231 α, β καί Σ χ ἔ δ ι ο ν 1).
Χρονολογικὴν ἔνδειξιν παρέχει ἀττικὸν μελανό-
μορφον «λουτήριον» τῆς δεκαετίας 590 - 580 π. Χ.,
τοποθετημένον ἐξωτερικῶς τοῦ δευτέρου ἀπὸ Β
πρὸς Ν πίθου, παρὰ τὸ τοίχωμα αὐτοῦ. Τὸ ἄγγειον
ἀνασυνεκροτήθη ἀπὸ 100 περίπου περισυλλεγέ-
ντα τεμάχια ὑπὸ τοῦ κ. Κοντογιώργη καί ἐξετέθη εἰς
ἰδιαιτέραν προθήκην, ἀλλ' εἶναι ἔλλιπές κατὰ
τὴν περιφέρειαν τοῦ ὅμου, ὅπου εἰκονίζονται
δύο ἀνῶπιοι λέοντες ἐπὶ τῆς μιάς ὄψεως, τρεῖς
ἵπποι πρὸς δεξιὰ ἐπὶ τῆς ἐτέρας (Π ἰ ν. 228 β,
231 γ). Εἶναι ἴσως τὸ ἀρχαιότερον ἀττικὸν ἄγγει-
ον, πού εὐρέθη εἰς τὴν Κέρκυραν, ἔργον καλοῦ
ἄγγειογράφου ἐκ τῆς ομάδος τοῦ ζωγράφου τῆς
Γοργυῶς. Ἐντὸς τρίτου παιδικοῦ πίθου εὐρέθησαν
μικρογραφικὰ ἄγγεῖα τύπου μέσης κορινθιακῆς
ἐποχῆς (δηλ. σύγχρονα πρὸς τὸ ἀττικὸν «λου-
τήριον», τέταρτος δὲ πίθος ἀπεκαλύφθη εἰς βα-
θύτερον στρώμα, σχεδὸν διαλελυμένος ἐκ τῆς
ὕγρασιός καί τοῦ ἀναβλύζοντος ὕδατος. Ἐνδια-
φέρον παρουσιάζει τὸ κάλυμμά του ἐκ πηλοῦ,
εἰς σχῆμα στρογγύλης ἀσπίδος.

Ἄλλα δύο κορινθιακὰ ἄγγεῖα ἢ τοπικά, κατὰ μί-
μησιν κορινθιακοῦ τύπου τῆς μέσης περιόδου, ἀνή-
κον εἰς πέμπτον τάφον ἐντελῶς κατεστραμμένον.

Μετὰ τὴν δοκιμαστικὴν ἐρευναν, διεξαχθεῖσαν
δαπάνη τοῦ Ὑπουργείου κατὰ τὸ παρελθὸν ἔτος
εἰς τὸ κτῆμα τοῦ Ἰνστιτούτου Ἐλαιίας παρὰ τὴν
Παλαιόπολιν, ἡ ἀνασκαφὴ συνεχίσθη ἐφέτος με
χορηγίαν τῆς Ἀρχαιολογικῆς Ἐταιρείας. Ἀπε-
καλύφθησαν ἐν συνόλῳ 7 θάλαμοι τοῦ ρωμαϊκοῦ
βαλανείου, τὰ δάπεδα πέντε ἐκ τῶν ὁποίων ἐστη-
ρίζοντο ἐπὶ πηλίνων στυλίσκων ὑποκαύστων, δύο
δὲ διατηροῦν ἐν μέρει τὴν ψηφιδωτὴν διακόσμη-
σιν. Ἐμελετήθη συστηματικῶς ἡ στρωματογρα-
φία, χρήσιμος διὰ τὴν σχετικὴν χρονολόγησιν
τῶν ἄγγειων τῆς ρωμαϊκῆς ἐποχῆς καί τὸν ἔλεγ-
χον τῆς χρονολογήσεως τῆς κεραμεικῆς τῶν ρω-
μαϊκῶν χρόνων, ὡς αὕτη προέκυψεν ἀπὸ ἀνα-
σκαφᾶς ἄλλων χώρων εἰς τὴν Ἑλλάδα. Εὐρέ-
θησαν πολλὰ νομίσματα, ἐπὶ τῆ βάσει τῶν ὁποίων
χρονολογοῦνται τὰ στρώματα τῶν ἐπιχώσεων,
πήλινοι λύχνοι, χαλκὰ καί ὀστεῖνα ἀντικείμενα.
Ἐκ τῆς στρωματογραφίας συμπεραίνομεν ὅτι τὸ
βαλανεῖον ἰδρυθῆν περὶ τὰ τέλη τοῦ 1ου ἢ τὰς
ἀρχὰς τοῦ 2ου μ. Χ. αἰῶνος, ὑπέστη δὲ βεβαίως
πολλὰς ἐπισκευὰς καί προσθήκας κατὰ τοὺς
ἐπομένους αἰῶνας μέχρι τῆς τελικῆς καταστροφῆς
καί ἐγκαταλείψεώς του μετὰ τὸν 5ον μ. Χ. αἰῶνα.
Εἰς βαθύτερον τῶν θεμελίων στρώμα εὐρέθη ἀπο-
θέτης τοῦ 6ου π. Χ. αἰῶνος, περιλαμβάνων πῆλινα
εἰδῶλια καί μικρογραφικὰ ἄγγεῖα κακῶς ὄπτημένα
καί ἀπορριφθέντα ἐκ τοπικοῦ ἐργαστηρίου κερα-
μεικῆς, τοῦ ὁποίου ἡ ἀκριβὴς θέσις δὲν ἔχει εἰ-
σέτι ἀκριβῶς προσδιορισθῆ. Ἀπὸ τὸ ἴδιον στρώμα
προέρχονται μολύβδινα ἐλάσματα φέροντα ἐγχα-
ράκτους ἐπιγραφὰς βουστροφηδὸν γεγραμμένας
τοῦ 6ου π. Χ. αἰῶνος. Περιέχουν ἀναγραφὰς ὀφει-
λῶν μετὰ τὰ ποσὰ εἰς δραχμάς καί τὰ ὀνόματα τῶν
ὀφειλετῶν καί δικαιούχων. Τὰ ἐλάσματα εἶχον
προφανῶς κατατεθῆ εἰς τι ἄγνωστον Ἱερὸν.
Ἀπὸ τὸ ἴδιον στρώμα προέρχονται πολλὰ ἀττικά
μελανόμορφα ὄστρακα, ἔν χιακόν, ἐν μελανόμορ-
φον ὄστρακον ἰωνικοῦ ἐργαστηρίου, ἀπότμημα
χείλους ἰωνικῆς κύλικος κλπ. Εἰς βαθύτερον στρώ-
μα, ἐπὶ τοῦ στερεοῦ ἐδάφους, εὐρέθησαν ὄστρακα
πρωτοκορινθιακῶν ἄγγειων τοῦ 7ου π. Χ. αἰῶνος.
Πάντα ταῦτα ἀποδεικνύουν τὸν πρῶτον οἰκι-
σμόν εἰς τὸν χώρον τῆς Παλαιοπόλεως, μεταξὺ
τῶν δύο λιμένων τῆς ἀρχαίας πόλεως, ἢ θέσις
τῆς ὁποίας δὲν δύναται τοῦ λοιποῦ νὰ τεθῆ ὑπὸ
ἀμφισβήτησιν.

Αὔλιῶτες

Εἰς τὴν θέσιν Ἁγία Ἀγάθη, κειμένην 4 χιλιό-
μετρα ΒΑ τοῦ ἀκρωτηρίου Κεφάλι, παρὰ τὸ χω-
ρίον Αὔλιῶτες, διεπιστώθη ἡ ὑπαρξίς πορίνων
ἀρχιτεκτονικῶν μελῶν δωρικοῦ ναοῦ τοῦ 5ου π. Χ.



Σχ. 1. Έκ τής ανασκαφής αρχαίου νεκροταφείου Γαρίτσας

αἰῶνος (μονόλιθος σπόνδυλος ὕψ. 1. 60 μ. διαμ. 0.70 μ. καὶ λιθόπλινθος διαστ. 0.95 X 0.43 X 0.25 μ. (βλ. Πί ν. 228 γ).

Καρουσάδες

Εἰς τὸ Β ἐπίσης τμήμα τῆς νήσου παρὰ τὴν παραλιακὴν θέσιν Νταῆ τοῦ χωρίου Καρουσάδων, διεπιστώθησαν τὰ θεμέλια ἑλληνιστικῆς στοᾶς μήκ. 16 μ. Περιστελέγησαν ἐπὶ τοῦ ἐδάφους ὄστρακα καὶ στρωτῆρ κέραμος, χαρακτηριστικὸς ἐκ τῆς διατομῆς τύπου τοῦ 3ου π. Χ. αἰῶνος (Πί ν. 229 α, β).

Κασσιώπη

Εἰς τὸ Μοσεῖον Κερκύρας εἰσήχθη ἐκ Κασσιώπης λιθόπλινθος διαστ. ὕψ. 0,22, πλ. 0,23, πάχ. 0,17, μὲ ἀναθηματικὰς ἐπιγραφὰς ἐπὶ δύο συνεχόμενων πλευρῶν (Πί ν. 230 α, β). Ὁ Καθηγητῆς κ. L. Robert, λαβὼν γνῶσιν τοῦ κειμένου καὶ ἐκτύπου τῶν ἐπιγραφῶν, εἶχε τὴν καλωσύνην νὰ ἀνακοινώσῃ δι' ἐπιστολῆς τοῦ τῆς 8-5-1963 ὅτι πρόκειται ἀνάθημα εἰς τὸν Δία Κάσσιον τοῦ Κιυντιλίου Καρποφόρου Ἐφεσίου, Ἀρχιγραμματέως Ἐυστοῦ, ὁργανώσεως γενικῆς ἀθλητῶν τῆς αὐτοκρατορίας, τιμηθέντος ἐν Δελφοῖς καὶ Ὀλυμπίᾳ καὶ γνωστοῦ ἐξ ἐπιγραφῆς τῶν Δελφῶν καὶ ἐκ παπύρου τοῦ Βρετ. Μοσεῖου τοῦ ἔτους 194 μ. Χ. (πρβλ. L. Robert, *Études Épigraphiques*, BCH 52 (1928) 420). Ὁ Καθηγητῆς κ. L. Robert συνεπλήρωσε τὸ ὄνομα τοῦ ἀναθέτου καὶ ἀπεκατέστησε τοὺς 4 τελευταίους στίχους τῆς πλευρᾶς Β.

(A)

*Κιυντίλιος Καρποφόρος
ἔφεςιος
Ἀρχιγραμματεὺς
Ἐυστοῦ εὐχαριστήριον.
Ζεῦ μάκαρ ὦ ἔκλυες
ΩΚΑ ΚΑΙ ΑΥ- - -
ΩΣΑΣ-Υ- ἐκ δ'
ἀτρογέτοιο- - -
εἰσωρμίσας- - -*

(B)

*ΔΡΩΝ ΟΙ- - - -
ΜΕΝΟΣ ΑΝΗ- - -
ΤΟΥΠΡΟΜΟ- - -
οἴνεκ' ἐσώθη
νηὸς ἐπ' ὠκνὸν
πόρου, πατρίδος
ἐξ ἔφεςιος.*

Σπαρτίλλα

Εἰσήχθη ἐπίσης εἰς τὸ Μοσεῖον Κερκύρας πέλεκυς ἐκ γρανίτου, ἀδιάτρητος, εὐρεθεὶς παρὰ τὸ χωρίον Σπαρτίλλα. Τὸ εὑρημα δεικνύει ὅτι προϊστορικοὶ οἰκισμοὶ δὲν ἦσαν περιωρισμένοι εἰς τὸ ΒΔ μέρος τῆς νήσου (Κεφάλι, Ἀφίωνα), ἀλλ' ὅτι ὑπάρχουν καὶ εἰς τὴν ΒΔ περιοχὴν αὐτῆς.

*

ΚΕΦΑΛΛΗΝΙΑ

Εἰς τὴν θέσιν Ἀγία Παρασκευή, ἀπέχουσαν 3 χλμ. τοῦ χωρίου Ἀγκῶν τῆς ἐπαρχίας Πάλης, εὐρέθη τυχαίως τμήμα ψηφιδωτοῦ δαπέδου τῆς ὀψίμου ρωμαϊκῆς ἐποχῆς. Τὸ κόσμημα ἀποτελεῖται ἐκ πλοχμοῦ πλαισιούντος κυκλωτερῆ ἐγκόλπια μὲ γεωμετρικὰ θέματα (κόμβον Σολομώντος, στοιχεῖον διπλοῦ μαιάνδρου κλπ.).

Β. Γ. ΚΑΛΛΙΠΟΛΙΤΗΣ

*

ΑΡΧΑΙΟΤΗΤΕΣ ΚΑΙ ΜΝΗΜΕΙΑ ΚΕΝΤΡΙΚΗΣ ΜΑΚΕΔΟΝΙΑΣ

Κατὰ τὸ διαρρεῦσαν ἔτος 1961 διεξήχθησαν εἰς τὴν περιφέρειαν τῆς κεντρικῆς Μακεδονίας, αἱ κάτωθι ἀνασκαφαί :

ΝΟΜΟΣ ΘΕΣΣΑΛΟΝΙΚΗΣ

Εἰς τὸ χωρίον Καλαματόν, παρὰ τὰ σύνορα τοῦ νομοῦ Θεσσαλονίκης καὶ τοῦ νομοῦ Χαλκιδικῆς, ΝΑ τῆς λίμνης Λαγκαδᾶ, κατεσχέθησαν παρὰ τῆς Ἀστυνομικῆς ἀρχῆς εἰς χεῖρας τῶν ἐντοπίων, λύχνοι, ἀγγεῖα κ. ἄ. ἀντικείμενα ρωμαϊκῶν χρόνων, προερχόμενα ἐκ νεκροταφείου, κειμένου 5 χιλίόμετρα νοτίως τοῦ χωρίου.

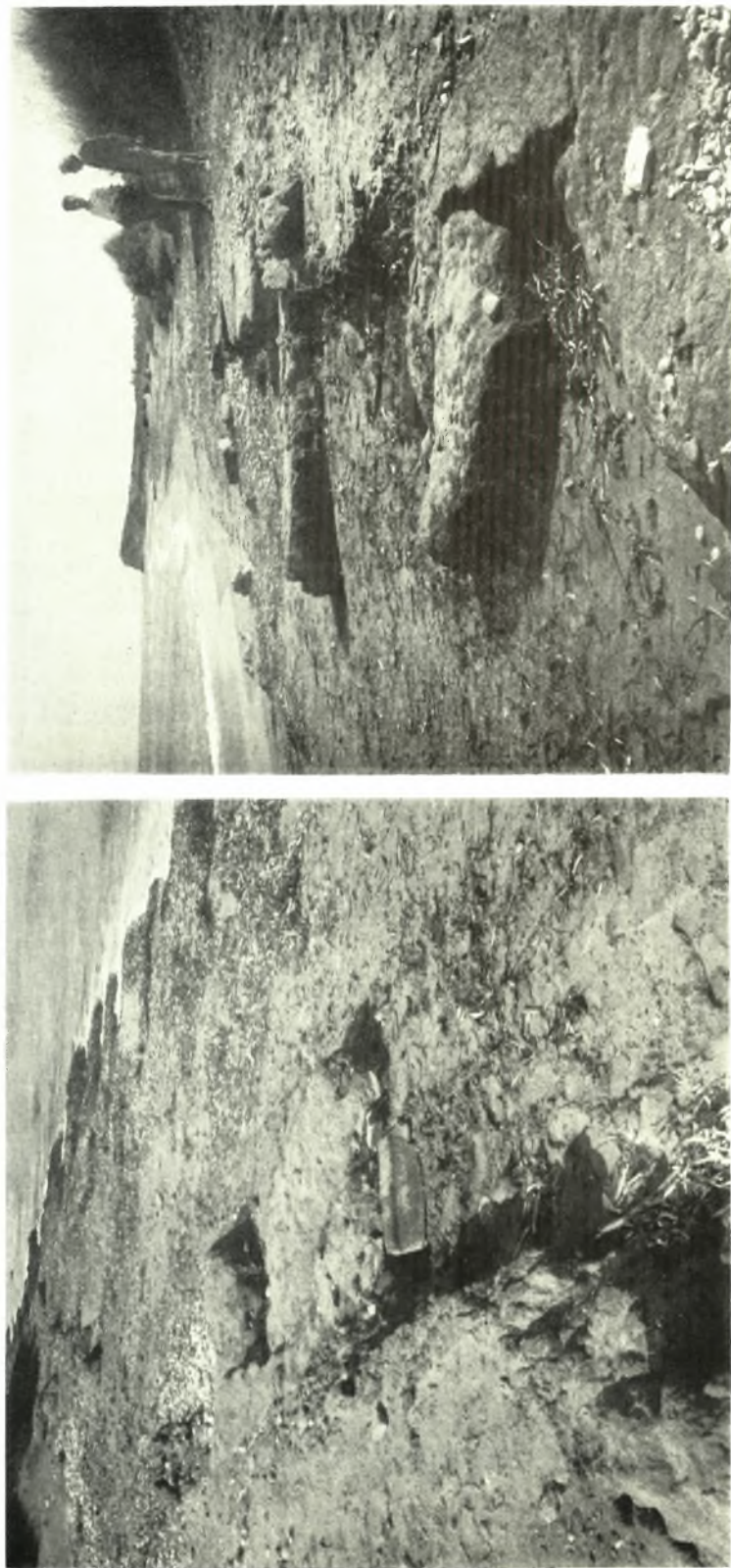
Ἡ κατάσχεσις αὕτη ἔδωκεν ἀφορμὴν εἰς τὴν διενέργειαν προχείρου ἀνασκαφικῆς ἐρεῦνης. Κατ' αὐτὴν ἀπεκαλύφθη συστάς τριῶν τάφων (Πί ν. 232 α), τραπεζοειδοῦς κατόψεως, οἱ ὅποιοι εἶχον οἰκοδομηθῆ με παλαιότερον ὑλικόν, προερχόμενον ἐξ ἱεροῦ ἑλληνιστικῶν χρόνων, τοῦ ὁποίου τὰ ἐρείπια κείνται εἰς τὴν περιοχὴν τῶν τάφων. Πολλὰ ἐρείπια τοίχων εἶναι ὁρατὰ εἰς ὀλόκληρον τὴν ἀνωτέρω περιοχὴν, ὅπου ἀπὸ ἐτῶν ἀνευρίσκονται καὶ παραδίδονται ὑπὸ τῶν καλλιεργούντων τοὺς ἀγρούς τῶν κατοίκων διάφορα τμήματα μαρμαρινῶν ἀγαλμάτων καὶ ἄλλων ἀρχαίων.

Μεταξὺ τοῦ ὑλικοῦ, τὸ ὅποιον μετεφέρθη ἀπὸ τοῦ χώρου τῶν ἀνασκαφῶν εἰς τὸ Ἀρχαιολογικόν



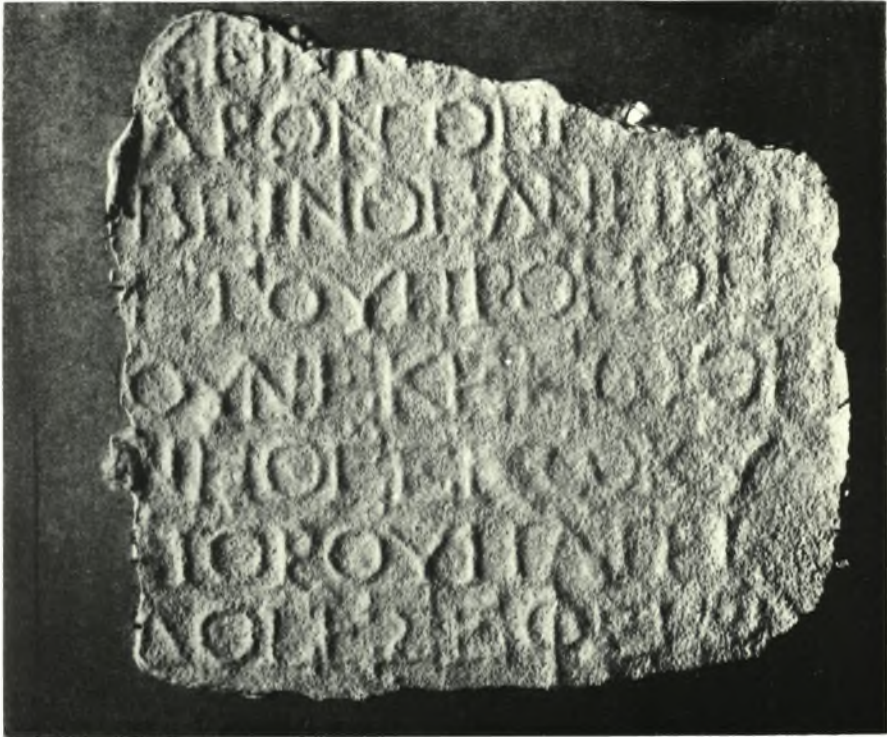
Κέρκυρα: α. Ἄγγειον τῆς πρῶιμου ἐποχῆς τοῦ Χαλκοῦ (Μουσεῖον Κερκύρας), β. Ἀττικόν μελανόμορφον λουτήριον εὑρεθὲν εἰς Γαρίτσαν, γ. Ἀρχιτεκτονικά μέλη δωρικοῦ ναοῦ εἰς Αὐλιῶτες

Β. ΚΑΛΛΙΠΟΛΙΤΗΣ



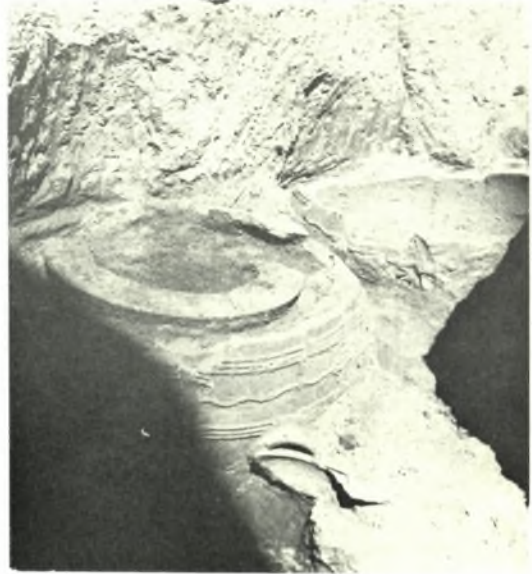
Κέρκυρα: α-β. Ή θέσεις ελληνοιστικῶ κτίσματος παρὰ τὴν ἄκτὴν Κερουσσῶδων

Β. ΚΑΛΛΙΠΟΛΙΤΗΣ



Κέρκυρα: α-β. Ἐπιγραφή Κασσιώπης. Πλευραὶ Α καὶ Β

Β. ΚΑΛΛΙΠΟΛΙΤΗΣ



Κέρκυρα. Ἀρχαϊκὸν νεκροταφεῖον Γαρίτσης: α. Πίθοι, β. Πίθοι καὶ λουτήριον,
γ. Λεπτομέρεια λουτηρίου

Β. ΚΑΛΛΙΠΟΛΙΤΗΣ